

Dr. Ventiades Fernández Jhonny

## **DIAGNOSTICO HISTOPATOLOGICO DE LAS ALTERACIONES DEL DESARROLLO EN RECIEN NACIDOS EN EL SERVICIO DE NEONATOLOGIA DEL HOSPITAL UNIVERSITARIO**

### **Autores:**

Dr. Ventiades Fernández Jhonny (1)

(1) Médico de urgencias del Hospital Universitario, Especialista en Odontopediatra, Docente de la Cátedra de Histología Universidad San Francisco Xavier de Chuquisaca.

Recepción: 30/Agosto/2011

Aceptación: 30/Septiembre/2011

### **RESUMEN**

Se desarrolló un estudio de tipo transversa y descriptivo durante el segundo semestre de la gestión 2010 para establecer cuáles son las alteraciones bucales más frecuentes en los recién nacidos de nuestro medio, específicamente en el Servicio de Neonatología del Hospital Universitario, se realizó un análisis profundo de las alteraciones encontradas en sus características histopatológicas para precisar su diagnóstico.

Se examinaron 325 recién nacidos quienes presentaban Perlas de Epstein, Nódulos de Bohn y Quistes de la lámina dental en un porcentaje del 63% concluyéndose que estas alteraciones corresponden a restos epiteliales de las estructuras embrionarias o residuos de la lámina dental que permanecen en los tejidos blandos de los maxilares. Además de observar en un 3% el hemangioma superficial mucoso considerándose una tumoración benigna de origen vascular.

### **PALABRAS CLAVE:**

Alteraciones del desarrollo, Histopatología

### **SUMMARY**

It develops a transverse and descriptive type study during the second semester of the management 2010 to settle down which the buccal most frequent alterations are in newly born in our mean, specifically in the service of neonathology of the University Hospital, It was carried out a deep analysis of the alterations found in their histopathology characteristics to specify their diagnosis.

325 were examined newly born who presented Pearls of Epstein, Nodules of Bohn and Cysts of the dental sheet in a percentage of 63% being concluded that these alterations correspond to remains epithelials of the embryonic structures or residuals of the dental sheet that remain in the soft fabrics of the maxillary ones. Besides observing in 1.2% the superficial hemangioma being considered a benign tumorations of vascular origin

### **KEYWORDS:**

Alterations of the development, Histopathology



## INTRODUCCION

En la cavidad bucal del recién nacido se presentan diferentes variaciones de la normalidad de la mucosa bucal que pueden considerarse alteraciones del desarrollo, qué, entre otras se diferencian de las alteraciones congénitas o patologías de la mucosa, por ello es necesario precisar y diagnosticar adecuadamente cada una de ellas para poder orientar a los padres ya que estos cambios estructurales se constituyen en una causa frecuente de la consulta médica.

El presente trabajo de investigación caracteriza las alteraciones del desarrollo presentes en la cavidad bucal de los recién nacidos y su análisis preciso a partir del diagnóstico histopatológico.

Por otro lado se ha complementado con un estudio descriptivo transversal para conocer la frecuencia de estas alteraciones en nuestro medio, dicho estudio se ha realizado en el servicio

de neonatología del Hospital Universitario durante el segundo semestre de la gestión 2010.

### Alteraciones frecuentes

Las siguientes son consideradas alteraciones estructurales, porque no son lesiones patológicas y tampoco patologías congénitas, estas son propias de la edad, las que se han encontrado con mayor frecuencia en el servicio de neonatología del Hospital Universitario son:

#### Perlas de Epstein

Son pápulas blanquecinas o amarillentas de 2 a 3 mm en la mucosa del paladar duro, se ha encontrado en el 81% de los recién nacidos examinados en el Hospital. Se considera que estas alteraciones corresponden a restos epiteliales de las estructuras embrionarias atrapadas en el crecimiento fetal, estas desaparecen generalmente en el primer mes, (1) algunos pueden persistir y dar la impresión de un falso absceso. (Figura No 1.)

Figura No 1. Perlas de Epstein

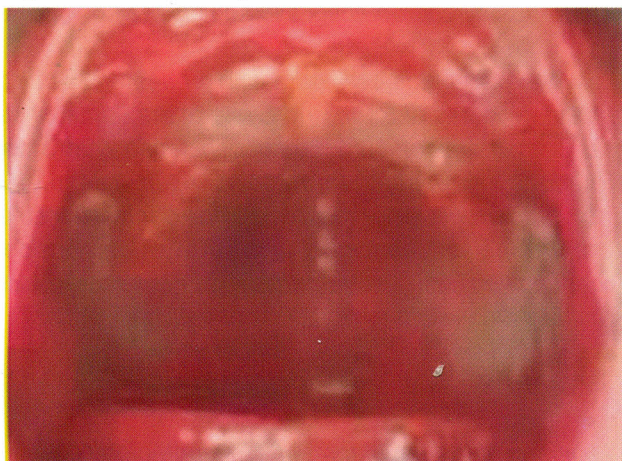
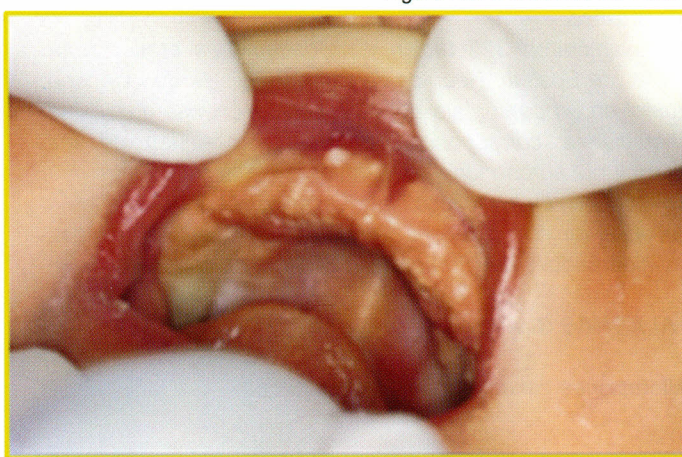


Figura No. 2: Nódulos de Bohn



### Características histopatológicas

Las Perlas de Epstein son remanentes o restos epiteliales de estructuras embrionarias que quedaron atrapadas en la submucosa bucal en el periodo fetal, estas se observan al microscopio como cordones epiteliales que elevan el epitelio plano estratificado paraqueratinizado de la mucosa del paladar duro, casi siempre están localizados a nivel del rafe palatino.

### Nódulos de Bohn

Estas alteraciones están localizadas preferentemente en la zona vestibular o palatinas de los rodetes o rebordes gingivales, es más frecuente en la arcada superior siendo su origen relacionado con la inclusión de tejidos originado en la glándulas mucosa, estos nódulos son más fáciles de confundir con dientes debido a la forma, color y localización y época de aparición al nacimiento o a los 3 a 4 meses, (2) debiendo tomarse una actitud expectativa ante la presencia de estos nódulos. (Figura No 2.)



### **Características histopatológicas**

Respecto al estudio y análisis histológico los Nódulos de Bohn son restos de tejido glandular o remanentes del epitelio de la lámina dental que dan origen a las piezas dentarias al microscopio se observan tejido epitelial secuestrado en el tejido conectivo denso de la submucosa de los rebordes alveolares superiores.

### **Quistes de la lámina dental**

Son nódulos quísticos pequeños, a veces múltiples sobre elevados situados sobre los bordes alveolares edentulos de los lactantes derivan de los restos de la lámina dental y están formados por

Figura No 3: Quiste de la lámina dental



### **Características histopatológicas**

Su aspecto microscópico está constituido por una lesión quística de pared fina localizada superficialmente y revestida por un delgado epitelio plano estratificado queratinizado pero con queratina compacta descamada y enrollada, infiltrado en la submucosa del rodete gingival, estos quistes suelen evolucionar espontáneamente. (Figura No. 4)

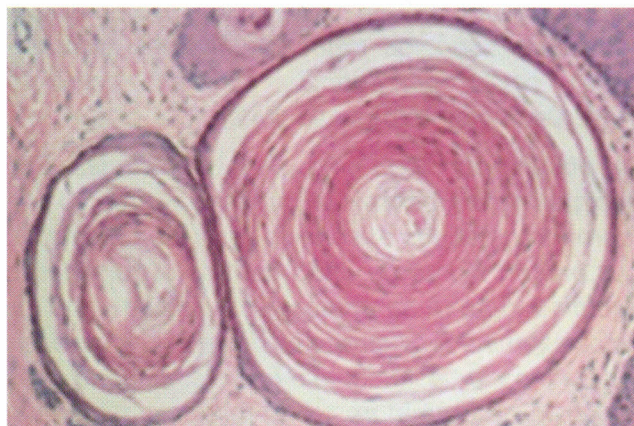
### **HEMANGIOMA**

El hemangioma es una tumoración benigna de origen vascular; se considera una malformación vascular, se observa más en niños prematuros y de bajo peso, en el sexo femenino, probablemente por un efecto hormonal estrogénico como refiere la literatura,(2) pues está determinado que el estrógeno estimula el crecimiento celular, en

una cavidad quística llena de queratina.

Estos quistes como su nombre lo indica deriva de los restos o residuos de la lámina dental que permanecen en los tejidos blandos de los maxilares. Es de interés señalar la notable diferencia de la edad de aparición entre el quiste de la lamina dental del recién nacido y el quiste gingival del adulto originados ambos a partir de la lamina dental. Probablemente la mejor explicación en cuanto a la disparidad en la edad de aparición de estos dos quistes es que éstos procedan de dos láminas dentales diferentes, la lamina dental primaria que es más superficial que la lamina dental permanente.(3) (Figura No 3.)

Figura No 4: Quiste de la lámina dental



número y tamaño.

En boca el hemangioma aparece como una lesión plana o elevada, color rojo profundo o rojo azulado, rara vez está bien circunscrita y su tamaño puede ser variable, los sitios más comunes donde se presenta son labios, lengua, mucosa bucal, y paladar. En nuestro estudio se ha encontrado cuatro casos localizados a nivel del carrillo en forma incipiente, del tipo superficial.

### **Aspectos histopatológicos**

El hemangioma está compuesto de múltiples capilares pequeños revestidos por una sola capa de células endoteliales soportadas por un estroma de tejido conectivo de densidad variable localizada en la submucosa de la cavidad bucal.(4)

### **Objetivo del estudio**

Establecer cuáles son las alteraciones bucales más frecuentes en recién nacido en nuestro medio, específicamente en el servicio de neonatología del



Hospital Universitario, y definir sus características histopatológicas y clínicas.

## MATERIALES Y METODOS

Se realizó un estudio de tipo trasversal y descriptivo, tomando como universo de trabajo a los recién nacidos del servicio de neonatología del Hospital Universitario de Sucre.

Para el examen clínico en la exploración de la cavidad bucal del recién nacido se trabajó con instrumental de mano: espejo bucal, pinzas, sonda exploradora y linterna clínica.

Para el registro de las alteraciones encontradas se utilizó un formulario de registro colectivo en el cual se consignaban los datos de filiación (nombre, edad, sexo, procedencia, fecha), patología presentada y otras observaciones.

Se observaron 325 niños, de los cuales 230 nacieron en el Hospital Universitario y otros 95 que fueron transferidos al servicio de neonatología en sus primeros días de otros centros a quienes se examinó durante su primera semana de vida, los niños examinados fueron nacidos a término y otros prematuros, en este estudio no se consignaron las variables de prematuros, a término o posttérmino, el estudio se realizó durante el segundo semestre de la gestión 2010.

Se registraron en las fichas clínicas colectivas todos los datos pertinentes de los recién nacidos observados.

Se realizó el examen clínico bucal, anotando la patología u alteración que presentaba y finalmente se registró alguna observación que sea de interés.

## RESULTADOS

- Niños observados 325; nacidos en el Hospital Universitario 230; y transferidos al servicio de neonatología en sus primeros días de otros centros 95.
- 169 niños son del sexo femenino y 156 del sexo masculino.
- El 81% de los niños examinados presentaba perlas de Epstein.

- El 79% de los recién nacidos presentaban nódulos de Bohn.
- El 31% de los niños se observaron quiste de la lámina dental
- El 1,2% niños presentaron hemangioma superficial.

## CONCLUSIONES

- Todas las alteraciones encontradas se consideran alteraciones del desarrollo, excepto el hemangioma superficial que se considera una patología benigna.
- Los resultados obtenidos se aproximan en porcentaje a los datos que refiere la bibliografía.
- Se considera pertinente ampliar el presente estudio tomando como grupos de estudio a niños prematuros, posttérmino, o a madres que presenten patologías definidas para determinar con precisión la etiología de las alteraciones del desarrollo.

## REFERENCIAS BIBLIOGRÁFICAS

- 1.- Shafer W. C., Levy B. M. Tratado de Patología bucal 4ª Ed. Editorial Interamericana, México 1990
- 2.- Regezi J. A., Sciubba J. Patología bucal. 2ª Ed. Editorial Interamericana, México 1995.
- 3.- Figueiredo Walter L. R. Odontología para o bebé. 1ª Ed. Editorial Artes Médicas. San Pablo Brasil. 2005
- 4.- Ovalle Castro J. W. "Prevalencia de lesiones histopatológicas bucales en la zona del Bajío" Rev. Asoc. Dental Mexicana, 2009; (4): 132- 136
- 5.- Díaz-Guzmán L, Castellanos JL. "Lesiones de la mucosa bucal. Estudio epidemiológico en 7297 pacientes". Rev. Asoc. Dental Mexicana, 2010; 48:75-80
- 6.- Bouquot J. "Common oral lesions found during a mass screening examination." JADA, 2009; 112(1): 50- 57