

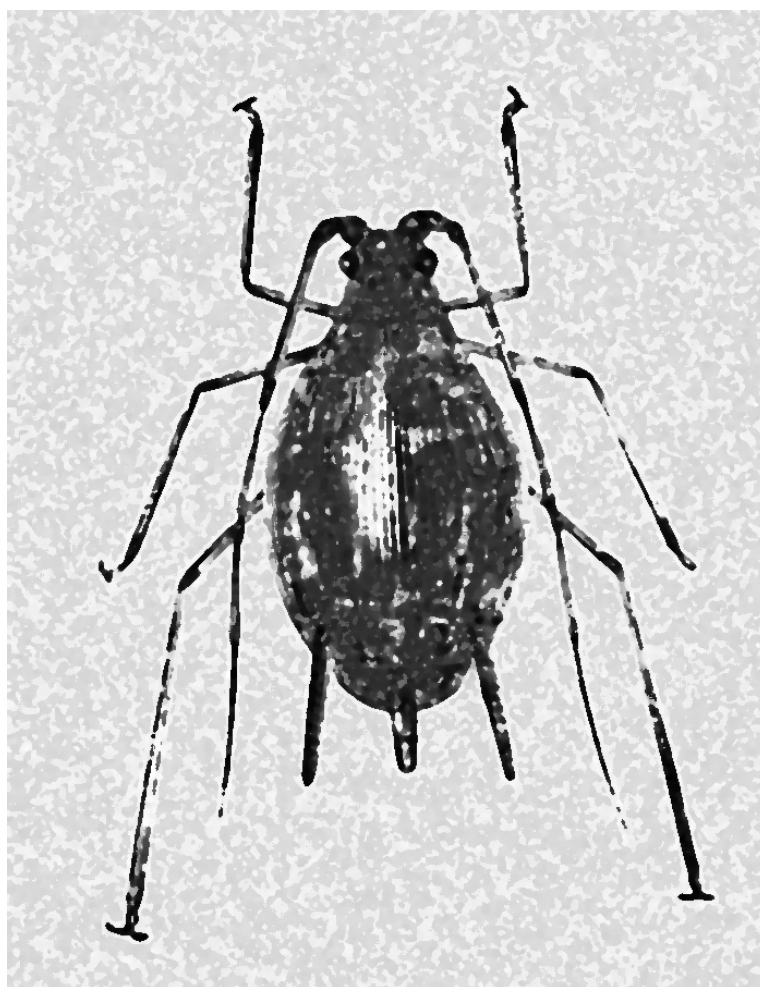
Catalogus

DE LA ENTOMOFAUNA ARAGONESA *Núm. 24*

D.L. Z-195-95

M A Y O 2001

ISSN: 1134-6108



Los pulgones (Hemiptera: Aphididae) de Aragón.

N. PÉREZ HIDALGO, M. E. MARTÍNEZ PELÁEZ
& J. M. NIETO NAFRÍA

SOCIEDAD ENTOMOLÓGICA ARAGONESA

Avda. Radio Juventud nº 37; 50012 ZARAGOZA (ESPAÑA)

☎ (976) 32-44-15 Fax: (976) 53-56-97

CATALOGUS: 24

INSECTA: HEMIPTERA (Sternorrhyncha)

FAMILIA 5

LOS PULGONES (HEMIPTERA: APHIDIDAE) DE ARAGÓN

Nicolás Pérez Hidalgo, María Eugenia Martínez Peláez
y Juan M. Nieto Nafría

Departamento de Biología Animal, Universidad de León; Campus de Vegazana s/n.; 24071 León (León)

INTRODUCCIÓN

Las menciones de pulgones (Hemiptera: Aphididae) en Aragón comenzaron prácticamente al tiempo que en el resto de España, pues en la segunda obra que contiene citas españolas de estos insectos (Trotter, 1902), aparecen algunas especies en provincias aragonesas.

Posteriormente, y hasta bien entrados los años setenta, las citas de pulgones en Aragón son dispersas, como sucede también en el conjunto español. No obstante, se puede resaltar el hecho de que la primera mención en Europa occidental de *Diuraphis noxia* (pulgón muy importante, por los daños que ocasiona en cultivos de cereales en buena parte del mundo) es de una localidad de Huesca, aunque esa cita pasó inadvertida para la comunidad afidológica mundial.

El presente catálogo recoge las citas habidas desde aquel trabajo de Trotter hasta el de Seco Fernández *et al.* (1998); relacionándose 227 taxones terminales (especies o subespecies). Entre las especies mencionadas, seis se conocen en la península Ibérica sólo de la región aragonesa: *Aphis* (A.) *nepetae*, *A. (Absintaphis) blascoi*, *Cinara* (C.) *neubergi*, *Cinara (Cupressobium) fresai*, *Therioaphis* (T.) *litoralis*, *Uroleucon* (U.) *pilosellae* y *Xerobion eriosomatium*, y además la segunda de ellas, es una de las catorce especies de pulgones endémicas de la península Ibérica (Nieto Nafría, 1999).

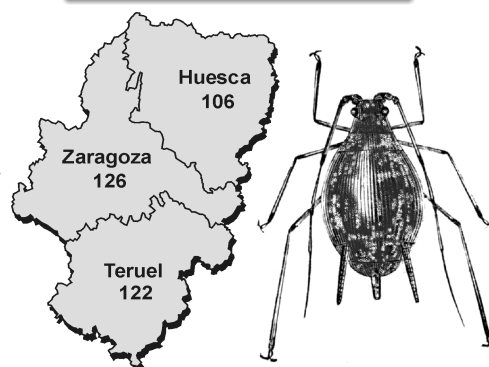
El catálogo se presenta por orden alfabético de subfamilias, tribus y en su caso subtribus, de acuerdo con la clasificación de Remaudière & Remaudière (1997) y los ajustes nomenclaturales de Nieto Nafría *et al.* (1997). Dentro de cada uno de los taxones del grupo familia, el orden de los mismos es alfabético, teniéndose en cuenta los nombres de los subgéneros, con la excepción de los taxones nominados, que se colocan por delante de todos los demás.

Al ser la planta nutricia un carácter taxonómico importante en la identificación de los áfidos, hemos considerado oportuno incluir en este catálogo las plantas sobre las cuales se han citado en Aragón. Si en vez de la planta figura “errante”, la cita se debió a la identificación de ejemplares que no se pudieron relacionar con planta alguna; y si figura “trampa”, la cita se debió a ejemplares, normalmente alados, capturados con trampas de cualquier tipo.

Se hace constar la localidad de captura, y entre paréntesis el número de la referencia bibliográfica correspondiente. En los casos necesarios, se indica si la cita se efectuó bajo un sinónimo o si se escribió el nombre válido de forma incorrecta, los cuales se mencionan explícitamente.

Hemos optado por no incluir en este catálogo las menciones de Lacninos (Lachninae) de coníferas, aportadas por Notario y Baragaño (1990) en las provincias de Huesca y Teruel, ya que no precisaban planta hospedadora ni localidad.

TOTAL APHIDIDAE de ARAGON: 227



CATÁLOGO DE ESPECIES

Orden H E M I P T E R A

Suborden STERNORRHYNCHA

Superfamilia Aphidoidea

Familia Aphididae Latreille, 1802

Subfamilia Anoeciinae Tullgren, 1909

1. **Anoecia (A.) corni** (Fabricius, 1775)
TERUEL: Sin planta hospedadora, ni localidad (22)
ZARAGOZA: Errante: Monasterio de Piedra (19)
2. **Anoecia (A.) vagans** (Koch, 1856)
ZARAGOZA: Trampa: Pina de Ebro (32)

Subfamilia Aphidinae Latreille, 1802

Tribu Aphidini Latreille, 1802

Subtribu Aphidina Latreille, 1802

3. **Aphis (A.) balloticola** Szelegiewicz, 1968
TERUEL: *Marrubium supinum*: San Agustín (19)
4. **Aphis (A.) bupleuri** (Börner, 1932)
TERUEL: Errante: Castelserás (19)
5. **Aphis (A.) chloris** Koch, 1854
ZARAGOZA: *Hypericum perforatum*: Moncayo (19)
6. **Aphis (A.) cisticola** Leclant & Remaudière en Remaudière & Leclant, 1972
TERUEL: Cistaceae: Fórnoles (19)
7. **Aphis (A.) craccivora** Koch, 1854
HUESCA: *Anthyllis vulneraria*: Sallent de Gállego (16) • *Echinospartum horridum*: Yésera (16) • *Genista scorpius*: Hecho, Jasa, Sabiñánigo y Yésera (16) • *Lotus corniculatus*: Sabiñánigo (16) • *Medicago sativa*: Jaca y Sabiñánigo (16)
TERUEL: *Medicago sativa*: Albarracín (19), Castelserás (19), Manzanera (11) y Puerto de Mínguez (19) • *Onobrychis viciifolia*: Bezas (19) • *Retama sphaerocarpa*: Híjar (19)
ZARAGOZA: *Kochia prostrata*: Monasterio de Piedra (19) • *Lepidium subulatum*: Pina de Ebro (32) • *Lygos sphaerocarpa*: Pina de Ebro (32) • *Medicago sativa*: Abanto y Monreal de Ariza (19) • *Thymus vulgaris*: Pina de Ebro (32) • Errante: Pina de Ebro (32) • Trampa: Montañana (27) y Pina de Ebro (32)
8. **Aphis (A.) cytisorum cytisorum** Hartig, 1841
ZARAGOZA: *Genista scorpius*: Pina de Ebro (32) • *Ononis tridentata*: Pina de Ebro (32) • *Lygos sphaerocarpa*: Pina de Ebro (32) • Errante: Pina de Ebro (32)
9. **Aphis (A.) davletshinae** Hille Ris Lambers, 1966
TERUEL: *Althaea officinalis*: Alcañiz (19)
10. **Aphis (A.) fabae fabae** Scopoli, 1763
HUESCA: *Carduus* sp.: Sallent de Gállego (29) • *Chenopodium* sp.: Monasterio de Sigena (29) • *Cirsium monspessulanum*: Embalse de Paso Nuevo (29) • *Hieracium* sp.: Zuriza (16) [citada como *Aphis (A.) pilosellae* (Börner, 1952), que es especie diferente] • *Petroselinum sativum*: La Fortunada (33).
ZARAGOZA: *Centaurea calcitrapa*: Pina de Ebro (32) • Errante: Pina de Ebro (32) • Trampa: Montañana (27).

Aphis (A.) fabae fabae Scopoli, 1763

HUESCA: *Arctium lappa*: Ansó y Jaca (16) • *Carduus* sp.: Ansó y Jaca (16) • *Cirsium arvense*: Castriello de Jaca (16) • *Cirsium palustre*: Jaca (16) • *Cirsium* sp.: Ansó, La Canal de Berdún, La Foz de Biniés, La Mina, Yésera y Zuriza (16) • Compositae: Biescas (16) • *Doronicum grandiflorum*: La Mina (16) • *Heracleum sphondylium*: Canfranc (16) • *Illex aquifolium*: Zuriza (16) • *Ligusticum lucidum*: Yésera (16) • *Rumex acetosa*: La Mina (16) • *Tanacetum vulgare*: Castriello de Jaca (16)
TERUEL: *Beta vulgaris* var. *flavescens*: Castelserás (19) • *Chaerophyllum hirsutum*: Puerto de Orihuela (19) • *Chenopodium* sp.: Teruel (19) • *Foeniculum vulgare*: Alcañiz y Castelserás (19) • *Medicago sativa*: La Zoma (19) • *Onobrychis viciifolia*: Puerto de Escandón (19) • *Ononis aragonensis*: Villarluengo y Sierra Carrascosa (19) • *Rumex* sp.: Villanueva del Rebollar de la Sierra (19) • *Silybum marianum*: Villanueva del Rebollar de la Sierra (19)
ZARAGOZA: *Amaranthus* sp.: Monasterio de Piedra (19) • *Arctium lappa*: Monasterio de Piedra (19) • *Chenopodium* sp.: Monasterio de Piedra (19) • *Kochia prostrata*: Monasterio de Piedra (19) • *Rumex* sp.: Monasterio de Piedra (19) • *Thapsia villosa*: Moncayo (19) • Umbelliferae: Moncayo (19).

11. ***Aphis (A.) fabae solanella*** Theobald, 1914
HUESCA: *Adenostyles alliariae* subsp. *hybrida*: Canfranc (16) • *Chenopodium* sp.: Canfranc (16) • *Cirsium arvense*: Canfranc (16) • *Cirsium glabrum*: Canfranc (16) • *Gentiana lutea*: Sallent de Gállego (16) • *Solanum nigrum*: Jaca (16)
12. ***Aphis (A.) frangulae*** Kaltenbach, 1845
ZARAGOZA: *Rhamnus lycioides*: Pina de Ebro (32) • Trampa: Pina de Ebro (32)
13. ***Aphis (A.) fumanae*** Remaudière & Leclant, 1972
TERUEL: *Fumana scoparia*: Villarluego (19)
14. ***Aphis (A.) gossypii*** Glover, 1877
TERUEL: Labiatae: Alcañiz (19) • *Lycopersicon esculentum*: Castelserás (19) • *Rosmarinus officinalis*: Castelserás (19)
ZARAGOZA: Trampa: Montañana (27) y Pina de Ebro (32)
15. ***Aphis (A.) galiiscabri*** Schrank, 1801
HUESCA: *Galium mollugo*: Canfranc (29)
16. ***Aphis (A.) hederæ*** Kaltenbach, 1843
HUESCA: *Hedera helix*: La Foz de Biniés (16)
TERUEL: *Hedera helix*: Alcañiz (19)
ZARAGOZA: *Hedera helix*: Monasterio de Piedra (19)
17. ***Aphis (A.) hillerislambersi*** Nieto Nafría & Mier Durante, 1976
TERUEL: *Euphorbia serrata*: Embalse de Santolea (19)
ZARAGOZA: *Euphorbia nicaeensis*: Monasterio de Piedra (19) • *Euphorbia serrata*: Pina de Ebro (32)
18. ***Aphis (A.) ilicis*** Kaltenbach, 1843
HUESCA: *Ilex aquifolium*: San Juan de la Peña y Zuriza (16)
19. ***Aphis (A.) intybi*** Koch, 1855
TERUEL: *Cichorium intybus*: Alcañiz (19)
20. ***Aphis (A.) kaltenbachi*** Hille Ris Lambers, 1955
ZARAGOZA: *Ononis tridentata*: Pina de Ebro (32) • Sin planta hospedadora: (12) [citado como *Aphis (A.) ononidis* (Schouteden, 1903), que es sinónimo en la actualidad]
21. ***Aphis (A.) lambersi*** (Börner, 1940)
HUESCA: *Daucus carota*: Jaca (16) • *Pimpinella saxifraga*: Jaca (16)
22. ***Aphis (A.) lamiorum*** (Börner, 1950)
HUESCA: *Lamium* sp.: La Mina (16)
TERUEL: *Lamium amplexicaule*: Villanueva del Rebollar de la Sierra (19) • *Lamium* sp.: Puerto de Escandón (19)
23. ***Aphis (A.) nasturtii*** Kaltenbach, 1843
ZARAGOZA: *Rhamnus lycioides*: Pina de Ebro (32) • *Stellaria* sp.: Pina de Ebro (32) • Trampa: Montañana (27)
24. ***Aphis (A.) nepetae*** Kaltenbach, 1843
HUESCA: *Nepeta nepetella*: Villanúa y Yésera (16)
25. ***Aphis (A.) nerii*** Boyer de Fonscolombe, 1841
ZARAGOZA: Trampa: Pina de Ebro (32)
26. ***Aphis (A.) origani*** Passerini, 1860
HUESCA: *Origanum vulgare*: Panticosa (16)
27. ***Aphis (A.) pomi*** De Geer, 1773
HUESCA: *Crataegus monogyna*: Jaca (16)
TERUEL: *Malus domestica*: Castelserás (19) y Manzanera (11)
ZARAGOZA: *Cydonia oblonga*: Zaragoza (8)
28. ***Aphis (A.) proffti*** (Börner, 1942)
TERUEL: *Agrimonia eupatoria*: Teruel (20)
29. ***Aphis (A.) ruborum*** (Börner, 1932)
HUESCA: *Rubus* sp.: La Canal de Berdún, La Foz de Biniés, Yésera y Zuriza (16)
TERUEL: *Rubus* sp.: Alcañiz y La Zoma (19)
30. ***Aphis (A.) rumicis*** Linnaeus, 1758
HUESCA: *Rumex obtusifolius*: La Mina (16)
31. ***Aphis (A.) sambuci*** Linnaeus, 1758
HUESCA: *Sambucus nigra*: Canfranc y Villanúa (16)
ZARAGOZA: *Sambucus nigra*: Monasterio de Piedra (19) [figura además, por error, sobre *Sonchus oleraceus*] • Trampa: Pina de Ebro (32)

32. ***Aphis (A.) sedi*** Kaltenbach, 1843
HUESCA: *Sedum album*: Ansó (16) • *Sedum sediforme*: La Foz de Biniés (16) • *Sedum* sp.: Ansó (16)
33. ***Aphis (A.) serpylli*** Koch, 1854
TERUEL: *Thymus vulgaris*: Puerto de Sollaviento y San Agustín (19)
34. ***Aphis (A.) spiraecola*** Patch, 1914
ZARAGOZA: Trampa: Pina de Ebro (32)
35. ***Aphis (A.) umbrella*** (Börner, 1950)
TERUEL: *Malva sylvestris*: Villanueva del Rebollar de la Sierra (19)
36. ***Aphis (A.) urticata*** Gmelin, 1790
HUESCA: *Urtica dioica*: La Mina (16)
37. ***Aphis (A.) vallei*** Hille Ris Lambers & Stroyan, 1959
HUESCA: *Euphorbia characias*: La Foz de Biniés (16)
TERUEL: *Euphorbia paralias*: Castelserás (19)
38. ***Aphis (A.) verbasci*** Schrank, 1801
ZARAGOZA: Trampa: Pina de Ebro (32)
39. ***Aphis (A.) vitalbae*** Ferrari, 1872
HUESCA: *Clematis vitalba*: Zuriza (16) [citada como *Aphis (A.) clematidis* Koch, 1854, que es especie diferente]
ZARAGOZA: *Clematis* sp.: Monasterio de Piedra (19) [citada como *A. (A.) clematidis* Koch, 1854, que es especie diferente]
40. ***Aphis (Absinthaphis) blascoi*** García Prieto & Sanchís Segovia, 1998
HUESCA: *Artemisia herba-alba*: Pallaruelo de Monegros (6)
ZARAGOZA: *Artemisia herba-alba*: Monegrillo, Pina de Ebro y Sierra de Alcubierre (6)
41. ***Aphis (Bursaphis) epilobiaría*** Theobald, 1927
TERUEL: *Epilobium* sp.: Alcañiz (19)
ZARAGOZA: *Epilobium* sp.: Monasterio de Piedra (19)
- Aphis (Protaphis) sp.***
HUESCA: *Coronilla* sp.: Hecho (16)
ZARAGOZA: Errante: Pina de Ebro (32) • Trampa: Pina de Ebro (32)
42. ***Brachyunguis (B.) harmalae*** B. Das, 1918
TERUEL: *Erythraea tenuifolia*: Valdecebro (19)
ZARAGOZA: *Gypsophila hispanica*: Pina de Ebro (32) • *Peganum harmala*: Pina de Ebro (32) • Trampa: Pina de Ebro (32)
43. ***Brachyunguis (B.) tamaricis*** Lichtenstein, 1885
ZARAGOZA: *Tamarix canariensis*: Pina de Ebro (32) • Trampa: Pina de Ebro (32)
44. ***Ephedraphis ephedrae*** (Nevsky, 1929)
ZARAGOZA: *Ephedra nebrodensis*: Pina de Ebro (32) • Trampa: Pina de Ebro (32)
45. ***Toxoptera aurantii*** (Boyer de Fonscolombe, 1841)
ZARAGOZA: Trampa: Pina de Ebro (32)
46. ***Xerobion eriosomatium*** Nevsky, 1928
ZARAGOZA: *Kochia prostrata*: Monasterio de Piedra (19)
- Subtribu **Rhopalosiphina** Mordvilko, 1914
47. ***Hyalopterus pruni*** (Geoffroy, 1762)
HUESCA: *Phragmites communis* subsp. *australis*: La Canal de Berdún (16)
TERUEL: *Phragmites communis* subsp. *australis*: Castelserás (19) • *Prunus domestica*: Villanueva del Rebollar de la Sierra (19)
ZARAGOZA: Trampa: Montañana (27) y Pina de Ebro (32)
48. ***Melanaphis donacis*** (Passerini, 1862)
TERUEL: *Arundo donax*: Teruel (19)
49. ***Melanaphis pyraría*** (Passerini, 1861)
ZARAGOZA: *Pyrus communis*: sin localidad (7) [citada como *Myzus pirarius*]
50. ***Rhopalosiphum insertum*** (Walker, 1849)
TERUEL: *Brachypodium retusum*: Villanueva del Rebollar de la Sierra (19) • Gramineae: Villanueva del Rebollar de la Sierra (19)
ZARAGOZA: Errante: Pina de Ebro (32) • Trampa: Pina de Ebro (32)

51. ***Rhopalosiphum maidis*** (Fitch, 1856)
 TERUEL: *Sorghum bicolor*: Valmuel (11)
 ZARAGOZA: *Zea mays*: Pina de Ebro (32) • Trampa: Montañana (27) y Pina de Ebro (32)
52. ***Rhopalosiphum nymphaeae*** (Linnaeus, 1761)
 ZARAGOZA: Trampa: Pina de Ebro (32)
53. ***Rhopalosiphum padi*** (Linnaeus, 1758)
 TERUEL: Gramineae: San Agustín (19) • *Sorghum bicolor*: Valmuel (11)
 ZARAGOZA: Gramineae: Pina de Ebro (32) • *Poa annua*: Monasterio de Piedra (19) • *Zea mays*: Monasterio de Piedra (19) • Errante: Pina de Ebro (32) • Trampa: Pina de Ebro (32)
54. ***Schizaphis (S.) graminum*** (Rondani, (1847) 1852)
 TERUEL: *Brachypodium retusum*: Villanueva del Rebollar de la Sierra (19)
 ZARAGOZA: *Triticum* sp.: Pina de Ebro (32) • Errante: Pina de Ebro (32) • Trampa: Pina de Ebro (32)
55. ***Schizaphis (Paraschizaphis) scirpi*** (Passerini, 1874)
 TERUEL: *Typha dominguezi*: Alcañiz (19) • *Typha latifolia*: Castelserás (19)
- Tribu **Macrosiphini** Wilson, 1910 (1887)
56. ***Acyrtosiphon (A.) lactucae*** (Passerini, 1860)
 TERUEL: *Lactuca serriola*: Alcañiz, Teruel y Valdecebro (19)
 ZARAGOZA: *Lactuca serriola*: Monterde (19)
57. ***Acyrtosiphon (A.) malvae*** (Mosley, 1841)
 TERUEL: *Hieracium murorum*: Villaluengo (19)
 ZARAGOZA: Trampa: Pina de Ebro (32)
58. ***Acyrtosiphon (A.) malvae malvae*** (Mosley, 1841)
 HUESCA: Errante: Sallent de Gállego (16)
59. ***Acyrtosiphon (A.) pisum*** (Harris, 1776)
 TERUEL: *Medicago sativa*: Manzanera (11) y Puerto de Mínguez (19) • *Onobrychis viciifolia*: Puerto de Escandón (19)
 • *Trifolium* sp.: Villanueva del Rebollar de la Sierra (19) • Errante: San Agustín y Villanueva del Rebollar de la Sierra (19)
 ZARAGOZA: *Medicago sativa*: Abanto, Monreal de Ariza (19) y Pina de Ebro (32) • Errante: Pina de Ebro (32) • Trampa: Montañana (27) y Pina de Ebro (32)
- Acyrtosiphon (A.) pisum pisum*** (Harris, 1776)
 HUESCA: *Lathyrus latifolius*: Panticosa (16) • Errante: Sallent de Gállego (16)
 TERUEL: *Medicago sativa*: Manzanera (11) y Teruel (20)
60. ***Acyrtosiphon (A.) pisum ononis*** (Koch, 1855)
 HUESCA: *Ononis fruticosa*: Castriello de Jaca (16)
61. ***Acyrtosiphon (Liporrhinus) chelidonii*** (Kaltenbach, 1843)
 ZARAGOZA: *Chelidonium majus*: Monasterio de Piedra (19)
62. ***Amphorophora (A.) rubi*** (Kaltenbach, 1843)
 HUESCA: *Rubus* sp.: San Juan de la Peña (16)
 ZARAGOZA: *Rubus* sp.: Monasterio de Piedra (19)
63. ***Aphidura pujoli*** (Gómez-Menor, 1950)
 ZARAGOZA: *Dianthus* sp.: Aguarón (19)
64. ***Aulacorthum (A.) solani*** (Kaltenbach, 1843)
 ZARAGOZA: *Asparagus* sp.: Pina de Ebro (32) • Errante: Pina de Ebro (32)
65. ***Brachycaudus (B.) helichrysi*** (Kaltenbach, 1843)
 HUESCA: *Achillea nobilis*: Panticosa (16) • Compositae: Sallent de Gállego (29) • *Doronicum grandiflorum*: La Mina (16) • Errante: Panticosa (16)
 TERUEL: *Prunus domestica*: Albarracín (19)
 Zaragoza: Errante: Pina de Ebro (32) • Trampa: Pina de Ebro (32)
66. ***Brachycaudus (Acaudus) cardui*** (Linnaeus, 1758)
 HUESCA: *Adenostyles alliariae* subsp. *hybrida*: Canfranc (16) • *Cirsium vulgare*: Villanúa (16) • *Cirsium* sp.: Ansó (16)
 • *Galactites tomentosa*: Jaca (16) • *Tanacetum vulgare*: Castriello de Jaca (16)
 TERUEL: *Cynara scolymus*: Castelserás (19) • *Onopordon acanthium*: Villanueva del Rebollar de la Sierra (19) • *Silybum marianum*: Villanueva del Rebollar de la Sierra (19)
 ZARAGOZA: *Onopordon nervosum*: Pina de Ebro (32) • Trampa: Pina de Ebro (32)
67. ***Brachycaudus (Appelia) tragopogonis*** (Kaltenbach, 1843)
 HUESCA: *Tragopogon pratensis*: Panticosa (16)

68. ***Brachycaudus (Thuleaphis) amygdalinus*** (Schouteden, 1905)
ZARAGOZA: Trampa: Pina de Ebro (32)
69. ***Brachycaudus (Thuleaphis) rumexicolens*** (Patch, 1917)
HUESCA: *Rumex scutatus*: Canfranc (29)
ZARAGOZA: Trampa: Montañana (27) y Pina de Ebro (32)
70. ***Brachycorynella asparagi*** (Mordvilko, 1929)
ZARAGOZA: *Asparagus officinalis*: sin localidad (4)
71. ***Brevicoryne brassicae*** (Linnaeus, 1758)
TERUEL: *Brassica oleracea*: Castelserás y Villanueva del Rebollar de la Sierra (19) • Cruciferae: Alcañiz (19) • Errante: Villanueva del Rebollar de la Sierra (19)
ZARAGOZA: Trampa: Pina de Ebro (32)
72. ***Capitophorus elaeagni*** (Del Guercio, 1894)
TERUEL: *Cirsium arvense*: Teruel (20)
ZARAGOZA: Trampa: Montañana (27) y Pina de Ebro (32)
73. ***Capitophorus hippophaes*** (Walker, 1852)
TERUEL: *Polygonum* sp.: Teruel (20)
ZARAGOZA: Trampa: Pina de Ebro (32)
74. ***Cavariella (C.) aegopodii*** (Scopoli, 1763)
TERUEL: *Salix* sp.: Teruel (19)
ZARAGOZA: Umbelliferae: Moncayo (19) • Errante: Pina de Ebro (32) • Trampa: Montañana (27) y Pina de Ebro (32)
75. ***Cavariella (C.) theobaldi*** (Gillette & Bragg, 1918)
HUESCA: *Pastinaca sativa* subsp. *sativa*: Los Molinos (29)
TERUEL: *Salix* sp.: Puerto del Cuarto Pelado (19)
ZARAGOZA: Errante: Monasterio de Piedra (19)
76. ***Chaetosiphon (C.) chaetosiphon*** (Nevsky, 1928)
HUESCA: *Rosa* sp.: Borau (16)
77. ***Chaetosiphon (Pentatrichopus) tetraerhodum*** (Walker, 1849)
TERUEL: *Rosa* sp.: Castelserás (19)
ZARAGOZA: *Rosa* sp.: Aguarón (19)
78. ***Clypeoaphis suaedae*** (Mimeur, 1934)
ZARAGOZA: Errante: Pina de Ebro (32)
79. ***Coloradoa absinthii*** (Lichtenstein, 1885)
HUESCA: *Artemisia absinthium*: San Juan de la Peña (16)
80. ***Coloradoa bournieri bournieri*** Remaudière & Leclant, 1969
HUESCA: *Santolina chamaecyparissus*: Borau (16)
81. ***Coloradoa moralesi*** Remaudière & Leclant, 1969
ZARAGOZA: *Santolina chamaecyparissus*: Pina de Ebro (32)
82. ***Cryptomyzus (C.) ballotae*** Hille Ris Lambers, 1953
TERUEL: *Marrubium* sp.: Villanueva del Rebollar de la Sierra (19)
83. ***Diuraphis (D.) noxia*** (Kurdjumov, 1913)
HUESCA: *Hordeum vulgare*: "Zona de La Sotonera" (1) • *Triticum aestivum*: "Zona de La Sotonera" (1)
TERUEL: *Hordeum vulgare*: Villanueva del Rebollar de la Sierra (19) • *Triticum aestivum*: Villanueva del Rebollar de la Sierra (19)
ZARAGOZA: *Bromus matritensis*: Pina de Ebro (32) • *Hordeum murinum*: Pina de Ebro (32) • *Triticum* sp.: Pina de Ebro (32) • Errante: Pina de Ebro (32) • Trampa: Montañana (27) y Pina de Ebro (33)
84. ***Dysaphis (D.) crataegi*** (Kaltenbach, 1843)
TERUEL: *Crataegus monogyna*: Puerto del Cuarto Pelado (19) • *Daucus carota*: Báguena (11)
85. ***Dysaphis (Pomaphis) plantaginea*** (Passerini, 1860)
TERUEL: *Malus domestica*: Bezas (19) y Cantavieja (11) • Errante: Teruel (19)
ZARAGOZA: *Malus domestica*: Monreal de Ariza (19) • Errante: Pina de Ebro (32) • Trampa: Pina de Ebro (32)
86. ***Hayhurstia atriplicis*** (Linnaeus, 1761)
TERUEL: *Chenopodium* sp.: Teruel (20)
ZARAGOZA: *Atriplex halimus*: Pina de Ebro (32)
87. ***Helosiphon eryngii*** Leclant, 1969
ZARAGOZA: *Eryngium campestre*: Monasterio de Piedra (19)

88. ***Hyadaphis coriandri*** (B. Das, 1918)
ZARAGOZA: Trampa: Pina de Ebro (32)
89. ***Hyadaphis foeniculi*** (Passerini, 1860)
TERUEL: *Foeniculum vulgare*: Castelserás (19) • *Lonicera xylosteum*: Gea de Albarracín (20)
ZARAGOZA: *Eryngium campestre*: Monterde (19) • *Lonicera* sp.: Moncayo (19) • Errante: Moncayo (19) y Pina de Ebro (32) • Trampa: Pina de Ebro (32)
90. ***Hydaphias hofmanni*** Börner, 1950
HUESCA: Errante: Selva de Oza (16)
91. ***Hyperomyzus (H.) lactucae*** (Linnaeus, 1758)
HUESCA: *Sonchus asper* subsp. *asper*: Selva de Oza (16)
TERUEL: *Sonchus asper* subsp. *glaucescens*: Albarracín (19) • *Sonchus oleraceus*: Bordón y Villar del Cobo (19) • *Sonchus* sp.: Castelserás, Puerto de Mínguez (19) y Teruel (20)
ZARAGOZA: *Sonchus oleraceus*: Monasterio de Piedra (19) • Errante: Pina de Ebro (32) • Trampa: Montañana (27) y Pina de Ebro (32)
92. ***Idiopterus nephrolepidis*** Davis, 1909
ZARAGOZA: "Helecho": Monasterio de Piedra (19)
93. ***Lipaphis erysimi*** (Kaltenbach, 1843)
ZARAGOZA: Errante: Pina de Ebro (32) • Trampa: Pina de Ebro (32)
94. ***Macrosiphoniella (M.) absinthii*** (Linnaeus, 1758)
TERUEL: *Artemisia absinthium*: Albarracín y Teruel (19) • *Artemisia* sp.: Teruel (19)
ZARAGOZA: Trampa: Pina de Ebro (32)
95. ***Macrosiphoniella (M.) artemisiae*** (Boyer de Fonscolombe, 1841)
HUESCA: *Artemisia absinthium*: San Juan de la Peña (16)
TERUEL: *Artemisia absinthium*: Teruel (19) • *Artemisia pedemontana*: Puerto de Escandón (19)
96. ***Macrosiphoniella (M.) sanborni*** (Gillette, 1908)
TERUEL: *Chrysanthemum* sp.: Albarracín (19)
97. ***Macrosiphoniella (M.) tapuskae*** (Hottes & Frison, 1931)
ZARAGOZA: Errante: Pina de Ebro (32) • Trampa: Pina de Ebro (32)
98. ***Macrosiphum (M.) daphnidis*** Börner, 1950
HUESCA: *Daphne laureola*: La Mina (16)
99. ***Macrosiphum (M.) euphorbiae*** (Thomas, 1878)
TERUEL: *Buffonia macropetala*: Teruel (19) • *Onopordon acanthium*: Villanueva del Rebollar de la Sierra (19)
ZARAGOZA: *Artemisia herba-alba* (32) • *Dahlia* sp.: Monasterio de Piedra (19) • *Malva* sp.: Monasterio de Piedra (19) • *Peganum harmala*: Pina de Ebro (32) • *Rosmarinus officinalis*: Pina de Ebro (32) • *Tamarix canariensis*: Pina de Ebro (32) • Errante: Pina de Ebro (32) • Trampa: Montañana (27) y Pina de Ebro (32)
100. ***Macrosiphum (M.) funestum*** (Macchiati, 1885)
HUESCA: *Rubus* sp.: Selva de Oza (16)
101. ***Macrosiphum (M.) rosae*** (Linnaeus, 1758)
HUESCA: *Rosa* sp.: Borau, Canfranc, San Juan de la Peña y Selva de Oza (16) • *Scabiosa* sp.: Sierra de Gabardiella (16) [citada como *Macrosiphum weberi* Börner, 1933, que es especie diferente]
TERUEL: *Rosa* sp.: Castelserás, Ejulve, La Zoma, Puerto de Mínguez y Villanueva del Rebollar de la Sierra (19)
ZARAGOZA: *Dipsacus fullonum*: Monasterio de Piedra (19) • Errante: Pina de Ebro (32) • Trampa: Pina de Ebro (32)
102. ***Megoura viciae*** Buckton, 1876
ZARAGOZA: Trampa: Pina de Ebro (32)
103. ***Metopeurum fuscoviride*** Stroyan, 1950
HUESCA: *Tanacetum vulgare*: Castriello de Jaca y Jaca (16)
104. ***Metopolophium (M.) dirhodum*** (Walker, 1849)
TERUEL: Gramineae: Puerto de Mínguez, San Agustín y Villanueva del Rebollar de la Sierra (19) • *Triticum aestivum*: San Agustín (19)
ZARAGOZA: Trampa: Montañana (27) y Pina de Ebro (32)
105. ***Microlophium carnosum*** (Buckton, 1876)
ZARAGOZA: Errante: Monasterio de Piedra (19)
106. ***Microsiphum millefolii*** Wahlgren, 1940
HUESCA: *Achillea nobilis*: Panticosa (16)
107. ***Myzaphis rosarum*** (Kaltenbach, 1843)
TERUEL: *Rosa* sp.: Corbalán y La Zoma (19)

- 108. *Myzus (M.) cerasi*** (Fabricius, 1775)
 TERUEL: *Prunus avium*: Manzanera (11) • Errante: Castelserás (19)
 ZARAGOZA: Trampa: Pina de Ebro (32)
 ARAGÓN: *Cerasus avium*: sin localidad (9)
- 109. *Myzus (M.) lythri*** (Schrank, 1801)
 TERUEL: *Epilobium* sp.: Alcañiz (19)
 ZARAGOZA: *Epilobium* sp.: Monasterio de Piedra (19) • Trampa: Pina de Ebro (32)
- 110. *Myzus (M.) ornatus*** Laing, 1932
 ZARAGOZA: Trampa: Pina de Ebro (32)
- 111. *Myzus (Nectarosiphon) ascalonicus*** Doncaster, 1946
 ZARAGOZA: Trampa: Pina de Ebro (32)
- 112. *Myzus (Nectarosiphon) persicae*** (Sulzer, 1776)
 TERUEL: *Brassica oleracea*: Bordón (19)
 ZARAGOZA: *Atriplex halimus*: Pina de Ebro (32) • *Diplotaxis eruroides*: Pina de Ebro (32) • *Peganum harmala*: Pina de Ebro (32) • Errante: Pina de Ebro (32) • Trampas: Montañana (27) y Pina de Ebro (32)
- 113. *Nasonovia (N.) nigra*** (Hille Ris Lambers, 1931)
 HUESCA: *Hieracium* sp.: Boca del Infierno (16) y sin localidad (29)
 TERUEL: *Hieracium murorum*: Villaluengo (19)
 ZARAGOZA: *Picris hieracioides*: Monasterio de Piedra (19) • Errante: Monasterio de Piedra (19) • Trampa: Pina de Ebro (32)
- 114. *Nasonovia (N.) ribisnigri*** (Mosley, 1841)
 ZARAGOZA: Trampa: Pina de Ebro (32)
- 115. *Nearctaphis bakeri*** (Cowen en Gillette & Baker, 1895)
 HUESCA: *Trifolium repens*: Canfranc (16) • *Trifolium* sp.: La Mina y Sallent de Gállego (16) • Errante: Selva de Oza (16)
 TERUEL: *Trifolium* sp.: Castelserás (19)
 ZARAGOZA: *Trifolium* sp.: Moncayo (19)
- Ovatus* sp. aff. *crataegarius/inulae***
 ZARAGOZA: Trampa: Pina de Ebro (32)
- 116. *Paczoskia obtecta*** Börner, 1950
 TERUEL: *Centaurea* sp.: Gea de Albarracín (20) y Teruel (19) • Sin planta hospedadora: Teruel (29)
- 117. *Phorodon (P.) humuli*** (Schrank, 1801)
 TERUEL: *Prunus domestica*: Villanueva del Rebollar de la Sierra (19)
 ZARAGOZA: Trampa: Pina de Ebro (32)
- Pleotrichophorus* sp.**
 ZARAGOZA: *Artemisia herba-alba*: Pina de Ebro (32)
- 118. *Semiaphis dauci*** (Fabricius, 1775)
 ZARAGOZA: Trampa: Pina de Ebro (32)
- 119. *Sitobion (S.) avenae*** (Fabricius, 1775)
 HUESCA: *Hordeum murinum*: Ansó (16)
 TERUEL: Gramineae: Alcañiz (19) • Errante: Puerto del Cuarto Pelado, San Agustín y Villanueva del Rebollar de la Sierra (19)
 ZARAGOZA: *Asphodelus fistulosus*: Pina de Ebro (32) • *Bromus matritensis*: Pina de Ebro (32) • *Hordeum murinum*: Pina de Ebro (32) • Gramineae: Moncayo (19) • *Triticum aestivum*: Torralba de los Frailes (19) • *Triticum* sp.: Pina de Ebro (32) • Errante: Pina de Ebro (32) • Trampa: Montañana (27) y Pina de Ebro (32)
- 120. *Sitobion (S.) fragariae*** (Walker, 1848)
 HUESCA: *Dactylis glomerata*: Canfranc (16)
 ZARAGOZA: *Bromus matritensis*: Pina de Ebro (32) • *Hordeum murinum*: Pina de Ebro (32) • *Triticum* sp.: Pina de Ebro (32) • Trampa: Pina de Ebro (32)
- Staticobium* sp.**
 ZARAGOZA: *Limonium* fgr. *catalaunicum*: Pina de Ebro (32) • Trampa: Pina de Ebro (32)
- 121. *Uroleucon (U.) chondrillae*** (Nevsky, 1929)
 TERUEL: *Chondrilla juncea*: Mora de Rubielos (20)
 ZARAGOZA: *Chondrilla juncea*: Monterde (19)
- 122. *Uroleucon (U.) cichorii*** (Koch, 1855)
 TERUEL: Compositae: Alcañiz (19)

- 123. *Uroleucon (U.) miera*** Tizado & Nieto Nafría, 1994
HUESCA: *Andryala ragusina*: Arán (34)
- 124. *Uroleucon (U.) picridis*** (Fabricius, 1775)
ZARAGOZA: *Picris echioides*: Monterde (19)
- 125. *Uroleucon (U.) pilosellae*** (Börner, 1933)
HUESCA: *Hieracium* sp.: La Foz de Biniés (16)
- 126. *Uroleucon (U.) sonchi*** (Linnaeus, 1767)
TERUEL: *Sonchus oleraceus*: Bordón, Castelserás y Teruel (19) • *Sonchus* sp.: Castelserás (19) y sin localidad (20)
ZARAGOZA: *Sonchus oleraceus*: Monasterio de Piedra (19) • Errante: Pina de Ebro (32)
- 127. *Uroleucon (Lambersius) erigeronense*** (Thomas, 1878)
TERUEL: *Conyza canadensis*: Bordón (19)
- 128. *Uroleucon (Uromelan) aeneum*** (Hille Ris Lambers, 1939)
HUESCA: *Cirsium* sp.: La Mina (16)
ZARAGOZA: *Carduus* sp.: Monasterio de Piedra (19) [citada como *U. (Uromelan) jaceae aeneum*] • Errante: Pina de Ebro (32)
- 129. *Uroleucon (Uromelan) jaceae*** (Linnaeus, 1758)
TERUEL: *Centaurea* sp.: Puerto de Mínguez (19) [citada como *U. (Uromelan) jaceae jaceae*]
ZARAGOZA: Errante: Pina de Ebro (32) • Trampa: Pina de Ebro (32)
- 130. *Uroleucon (Uromelan) solidaginis*** (Fabricius, 1779)
TERUEL: *Solidago virgaurea*: Albarracín (19)
- 131. *Wahlgreniella arbuti*** (Davidson, 1910)
TERUEL: Errante: Villanueva del Rebollar de la Sierra (19) [citada como *W. nervata arbuti*]
- 132. *Wahlgreniella nervata*** (Gillette, 1908)
HUESCA: *Rosa* sp.: Añisclo (31)
- 133. *Wahlgreniella ossiannilssoni*** Hille Ris Lambers, 1949
HUESCA: *Arctostaphylos uva-ursi*: Sierra de Gabardiella (16) • Sin planta hospedadora, ni localidad (29)
TERUEL: *Arctostaphylos uva-ursi*: Bronchales (20) • Sin planta hospedadora, ni localidad (29)
ZARAGOZA: *Arctostaphylos uva-ursi*: Moncayo (19)

Subfamilia **Calaphidinae** Oestlund, 1919

Tribu **Calaphidini** Oestlund, 1918

- 134. *Callipterinella tuberculata*** (von Heyden, 1837)
HUESCA: *Betula pendula*: Villanova (17)
- 135. *Euceraphis punctipennis*** (Zetterstedt, 1828)
HUESCA: *Betula pendula*: Ansó, Chía, Bañerario de Panticosa, Ordesa y Valle de Pineta (17)

Tribu **Panaphidini** Oestlund, 1923

- 136. *Appendiseta robiniae*** (Gillette, 1907)
HUESCA: *Robinia pseudacacia*: Aínsa (17)
ZARAGOZA: *Robinia pseudacacia*: Pina de Ebro (17) • Trampa: Pina de Ebro (32)
- 137. *Chromaphis juglandicola*** (Kaltenbah, 1843)
HUESCA: *Juglans regia*: Bielsa (17)
TERUEL: *Juglans regia*: Alcañiz (17)
- 138. *Eucallipterus tiliae*** (Linnaeus, 1758)
HUESCA: *Tilia cordata*: Benasque y Selva de Oza (17)
ZARAGOZA: *Tilia platyphyllos*: Monasterio de Piedra (19) • *Tilia* sp.: Monasterio de Piedra (19)
- 139. *Myzocallis (M.) coryli*** (Goeze, 1778)
HUESCA: *Corylus avellana*: Añisclo, Benasque y Valle de Pineta (17)
- 140. *Myzocallis (M.) occidentalis*** Remaudière & Nieto Nafría, 1974
TERUEL: *Quercus pyrenaica*: Bronchales y Noguera de Albarracín (20)
- 141. *Myzocallis (Agrioaphis) castanicola castanicola*** Baker, 1917
HUESCA: *Quercus faginea*: Panticosa (17) • *Quercus humilis* subsp. *subpyrenaica*: Blancas, Sarvisé y Villanova (17)
• *Quercus* sp.: Noales (17)
TERUEL: *Quercus faginea* subsp. *faginea*: San Blas y Villanueva del Rebollar de la Sierra (19) • Sin planta hospedadora, ni localidad (22)

ZARAGOZA: Trampa: Pina de Ebro (32)

- 142. *Myzocallis (Pasekia) mediterranea*** Quednau & Remaudière, 1994
TERUEL: *Quercus rotundifolia*: Albarracín (28) [citada sobre *Q. ilex*]
- 143. *Panaphis juglandis*** (Goeze, 1778)
HUESCA: *Juglans regia*: Bielsa (17)
TERUEL: *Juglans regia*: Teruel (20) [citada como *Callaphis juglandis*]
ZARAGOZA: *Juglans regia*: Monasterio de Piedra (17)
- 144. *Therioaphis (T.) alatina*** Hille Ris Lambers & van den Bosch, 1964
HUESCA: *Ononis viscosa*: Balneario de Panticosa (17)
- 145. *Therioaphis (T.) litoralis*** Hille Ris Lambers & van den Bosch, 1964
TERUEL: Errante: Castelserás (19)
- 146. *Therioaphis (T.) obscura*** Hille Ris Lambers & van den Bosch, 1964
HUESCA: *Dorycnium pentaphyllum*: Panticosa (17)
TERUEL: *Dorycnium pentaphyllum*: Castelserás y Embalse de Santolea (19)
- 147. *Therioaphis (T.) ononidis*** (Kaltenbach, 1846)
HUESCA: *Ononis spinosa*: Borau (16) • Sin planta hospedadora, ni localidad (29)
TERUEL: Errante: Villanueva del Rebollar de la Sierra (19)
- 148. *Therioaphis (T.) riehmii*** (Börner, 1949)
HUESCA: *Melilotus alba*: Chía (17)
- 149. *Therioaphis (T.) trifolii*** (Monell, 1882)
HUESCA: Sin planta hospedadora, ni localidad (22)
TERUEL: *Medicago sativa*: Castelserás, San Agustín (19) y Teruel (19 y 20) • *Onobrychis viciifolia*: Puerto de ESCANDÓN (19) • Errante: Villanueva del Rebollar de la Sierra (19)
ZARAGOZA: *Medicago sativa*: Abanto (19) y Pina de Ebro (32) • Errante: Pina de Ebro (32) • Trampa: Pina de Ebro (32)
- 150. *Tuberculatus (Tuberculooides) eggeri*** Börner, 1950
HUESCA: *Quercus humilis* subsp. *subpyrenaica*: Ansó, Blancas, Noales, Sarvisé y Villanova (17)
TERUEL: *Quercus faginea* subsp. *faginea*: Cantavieja y Villanueva del Rebollar de la Sierra (19)
ZARAGOZA: *Quercus faginea*: Sigüés (17)
- 151. *Tuberculatus (Tuberculooides) remaudierei*** (Nieto Nafría, 1974)
TERUEL: *Quercus pyrenaica*: Bronchales y Noguera de Albarracín (20)

Subfamilia **Chaitophorinae** Mordvilko, 1908

Tribu **Chaitophorini** Mordvilko, 1908

- 152. *Chaitophorus capreae*** (Mosley, 1841)
ZARAGOZA: *Salix viminalis*: Monasterio de Piedra (19)
- 153. *Chaitophorus leucomelas*** Koch, 1854
HUESCA: *Populus nigra*: Sabiñánigo (11)
TERUEL: *Populus nigra*: Bezas y Teruel (19)
ZARAGOZA: *Populus nigra*: Monasterio de Piedra (19)
- 154. *Chaitophorus populeti*** (Panzer, 1804)
HUESCA: *Populus alba*: Jaca (16) • *Populus tremula*: sin localidad (18)
ZARAGOZA: Sin planta hospedadora, ni localidad (22)
- 155. *Chaitophorus populialbae*** (Boyer de Fonscolombe, 1841)
ZARAGOZA: *Populus alba*: Osera (17)
- 156. *Chaitophorus salijaponicus niger*** Mordvilko, 1929
HUESCA: *Salix caprea*: sin localidad (18)
TERUEL: *Salix* sp.: Alcañiz y Bezas (19)
ZARAGOZA: *Salix viminalis*: Monasterio de Piedra (19) [citada como *C. salicti* (Schrank, 1801), que es especie diferente] • *Salix* sp.: Monasterio de Piedra (19) [citada como *C. salicti* (Schrank, 1801), que es especie diferente]
- 157. *Chaitophorus tremulae*** Koch, 1854
HUESCA: *Populus tremula*: sin localidad (18)
- 158. *Peryphillus acericola*** (Walker, 1848)
HUESCA: *Acer pseudoplatanus*: sin localidad (18)
ZARAGOZA: Errante: Monasterio de Piedra (19)

159. ***Periphyllus aceris*** (Linnaeus, 1761)
 HUESCA: *Acer campestre*: sin localidad (18)
 ZARAGOZA: Trampa: Pina de Ebro (32)
160. ***Periphyllus hirticornis*** (Walker, 1848)
 HUESCA: *Acer campestre*: sin localidad (18)
161. ***Periphyllus testudinaceus*** (Ferne, 1852)
 HUESCA: *Acer opalus*: sin localidad (18)

Tribu **Siphini** Mordvilko, 1928

162. ***Atheroides serrulatus*** Haliday, 1838
 HUESCA: Cyperaceae: sin localidad (18) • Gramineae: sin localidad (18) • *Juncus inflexus*: sin localidad (18)
 TERUEL: *Brachypodium retusum*: Villanueva del Rebollar de la Sierra (19) • Errante: Villar del Cobo (19)
163. ***Chaetosiphella stipae*** Hille Ris Lambers, 1947
 HUESCA: *Avena* sp.: sin localidad (18) • Gramineae: sin localidad (18)
 ZARAGOZA: Trampa: Pina de Ebro (32)
164. ***Laingia psammae*** Theobald, 1922
 TERUEL: *Carex acutiformis*: Villanueva del Rebollar de la Sierra (19)
165. ***Sipha (Rungsia) elegans*** Del Guercio, 1905
 TERUEL: *Brachypodium retusum*: Villanueva del Rebollar de la Sierra (19)
 ZARAGOZA: Trampa: Pina de Ebro (32)
166. ***Sipha (Rungsia) maydis*** Passerini, 1860
 HUESCA: *Avena* sp.: sin localidad (18) • *Dactylis glomerata*: sin localidad (18) • *Hordeum murinum*: sin localidad (18)
 TERUEL: Gramineae: San Agustín (19)

Subfamilia **Drepanosiphinae** Herrich-Schaeffer, 1857

167. ***Drepanosiphum oregonense*** Granovsky, 1939
 HUESCA: *Acer campestre*: sin localidad (18) • *Acer opalus*: sin localidad (18)
168. ***Drepanosiphum platanoidis*** (Schrank, 1801)
 HUESCA: *Acer pseudoplatanus*: sin localidad (18)

Subfamilia **Eriosomatinae** Kirkaldy, 1905 (1843)

Tribu **Eriosomatini** Kirkaldy, 1905 (1843)

169. ***Colopha compressa*** (Koch, 1856)
 TERUEL: Errante: San Blas (19)
170. ***Colopha hispanica*** Nieto Nafria & Mier Durante, 1987
 HUESCA: *Scirpus holoschoenus*: Sariñena (26)
 TERUEL: *Scirpus holoschoenus*: Bordón y Villanueva del Rebollar de la Sierra (21)
171. ***Eriosoma grossulariae*** (Schüle, 1887)
 TERUEL: *Ulmus minor*: Alcañiz (19) [citada como *E. (Schizoneura) ulmi* (Linnaeus, 1758), que es especie diferente]
172. ***Eriosoma lanuginosum*** (Hartig, 1839)
 ZARAGOZA: *Ulmus minor*: Villalengua y Aranda de Moncayo (9) [citada como *Schizoneura lanuginosa* sobre *Ulmus campestris*]
173. ***Eriosoma ulmi*** (Linnaeus, 1758)
 TERUEL: *Ulmus minor*: Alcañiz, Teruel, Villanueva del Rebollar de la Sierra y Villarlengua (19)
174. ***Kaltenbachiella pallida*** (Haliday, 1838)
 TERUEL: *Mentha* sp.: Teruel (20)
 ARAGÓN: *Ulmus campestris*: Localidades aragonesas (9) [citada como *Pemphigus pallidus*]
175. ***Tetraneura (T.) ulmi*** (Linnaeus, 1758)
 HUESCA: *Ulmus minor*: Sariñena (26)
 TERUEL: *Ulmus minor*: Teruel (19) • Errante: Villanueva del Rebollar de la Sierra (19)
 ZARAGOZA: Trampa: Pina de Ebro (32)
176. ***Tetraneura (Tetraneurella) nigriabdominalis*** (Sasaki, 1899)
 HUESCA: *Ulmus minor*: Sariñena (26)
 ZARAGOZA: Trampa: Pina de Ebro (12) [citada como *Tetraneura (Tetraneurella) akinire* Sasaki, 1904; sinónimo según Blackman e Eastop (1994) y Akimoto (comunicación personal)]

Tribu **Fordini** Acloque, 1897

- 177. *Aploneura lentisci*** (Passerini, 1856)
HUESCA: *Pistacia lentiscus*: Monte Oscuro (Sierra de Alcubierre) (26)
TERUEL: *Pistacia lentiscus*: Embalse de Santolea (19)
ZARAGOZA: *Pistacia lentiscus*: Monasterio de Piedra (9) • Errante: Pina de Ebro (32) • Trampa: Pina de Ebro (32)
- 178. *Baizongia pistaciae*** (Linnaeus, 1767)
ZARAGOZA: *Pistacia terebinthus*: Aranda de Moncayo (9), Calatayud (5 y 8) y Monasterio de Piedra (5) [citada como *Pemphigus cornicularius* Passerini, 1856, que es sinónimo en la actualidad (5 y 9)] • Trampa: Pina de Ebro (32)
- 179. *Forda formicaria*** von Heyden, 1837
ZARAGOZA: *Pistacia terebinthus*: Monasterio de Piedra (5) [citada como *Pemphigus semilunarius* Passerini, 1856, que es sinónimo en la actualidad]
- 180. *Forda marginata*** Koch, 1857
ZARAGOZA: *Pistacia terebinthus*: Monasterio de Piedra (5) [citada como *Pemphigus follicularius* Passerini, 1861]
- 181. *Geoica utricularia*** (Passerini, 1856)
ZARAGOZA: *Pistacia terebinthus*: Monasterio de Piedra (9) [citada como *Pemphigus utricularius*] • Trampa: Pina de Ebro (32)
- 182. *Smynthuodes betae*** Westwood, 1849
ZARAGOZA: Trampa: Pina de Ebro (32)

Tribu **Pemphigini** Herrich-Schaeffer, 1854

- 183. *Pemphigus bursarius*** (Linnaeus, 1758)
HUESCA: *Populus nigra*: Sariñena (26)
TERUEL: *Populus nigra*: Navarrete del Río (19)
ARAGÓN: *Populus pyramidalis*: sin localidad ni provincia (9)
- 184. *Pemphigus populi*** Courchet, 1882
HUESCA: *Populus nigra*: Balneario de Panticosa y Sariñena (26)
ZARAGOZA: *Populus nigra*: Tarazona (26)
- 185. *Pemphigus protospirae*** Lichtenstein, 1885
HUESCA: *Populus nigra*: Balneario de Panticosa (26)
- 186. *Pemphigus spyrothecae*** Passerini, 1860
HUESCA: *Populus nigra*: Sariñena (26)
TERUEL: *Populus nigra*: Embalse de Santolea y Puerto del Cuarto Pelado (19) • Errante: Villanueva del Rebollar de la Sierra (19)
ZARAGOZA: *Populus nigra*: Borja (dato inédito), Monasterio de Piedra (19 y 35) [citada como *P. spirothecae* (35)] y Tarazona (dato inédito)
- 187. *Prociophilus (P.) fraxini*** (Fabricius, 1777)
HUESCA: *Fraxinus excelsior*: Monrepós (26)
- 188. *Prociophilus (Stagona) pini*** (Burmeister, 1835)
TERUEL: Errante: Bezas (19)

Subfamilia **Lachninae** Herrich-Schaeffer, 1854

Tribu **Eulachnini** Baker, 1920

- 189. *Cinara (C.) acutirostris*** Hille Ris Lambers, 1956
TERUEL: *Pinus nigra* subsp. *nigra*: Rubielos de Mora (13 y 30) • *Pinus sylvestris*: Puerto de Cabigordo, Puerto del Cuarto Pelado (19) [citado como *C. maghrebica* Mimeur, 1934, que es especie diferente], Valdelinares y Teruel (30) [en parte citado como *C. maghrebica*, que es especie diferente]
- 190. *Cinara (C.) cedri*** Mimeur, 1936
HUESCA: *Cedrus atlantica*: sin localidad (25)
TERUEL: *Cedrus atlantica*: sin localidad (25) • *Cedrus* sp.: Teruel (30)
- 191. *Cinara (C.) confinis*** (Koch, 1856)
HUESCA: *Abies alba*: Ordesa (14)
- 192. *Cinara (C.) gudarís*** Binazzi & Sanchís, 1994
TERUEL: *Pinus nigra* subsp. *austriaca*: Mora de Rubielos y Rubielos de Mora (2) • *Pinus nigra* subsp. *salzmanii*: Alcalá de la Selva (30) y Puerto de Alcalá (2 y 30) • *Pinus nigra* s.l.: Valdelinares (2)
- 193. *Cinara (C.) hyperophila*** (Koch, 1855)
TERUEL: *Pinus sylvestris*: Javalambre (30)

- 194. *Cinara (C.) maghrebica*** Mimeur, 1934
 TERUEL: *Pinus* sp.: Fórnoles (19) [en parte citado como *C. pini*, que es especie diferente]
 ZARAGOZA: *Pinus halepensis*: Pina de Ebro (32) • *Pinus sylvestris*: Aguarón [en parte citado como *C. pini* (Linnaeus, 1758), que es especie diferente] y Moncayo (19)
- 195. *Cinara (C.) maritimae*** (Dufour, 1833)
 HUESCA: *Pinus sylvestris*: Broto (14)
 TERUEL: *Pinus nigra* subsp. *nigra*: Rubielos de Mora (13 y 30) • *Pinus nigra* subsp. *salzmanii*: Alcalá de la Selva (13 y 30) y Puerto de Alcalá (30) • *Pinus sylvestris*: Linares de Mora, Orihuela del Tremedal, Puerto de Alcalá y Valdelinares (30)
- 196. *Cinara (C.) neubergi*** (Arnhart, 1930)
 HUESCA: *Pinus uncinata*: Cerler (14)
 TERUEL: *Pinus uncinata*: Valdelinares (13)
- 197. *Cinara (C.) pectinatae*** (Nördlinger, 1880)
 HUESCA: *Abies alba*: Selva de Oza y Zuriza (16)
- 198. *Cinara (C.) pilicornis*** (Hartig, 1841)
 TERUEL: *Picea abies*: Teruel (13 y 30) • *Picea* sp.: Manzanera y Teruel (11)
- 199. *Cinara (C.) pilosa*** (Zetterstedt, 1840)
 TERUEL: *Pinus sylvestris*: Puerto del Cuarto Pelado (3 y 19 [en parte citado como *C. pinea* (Mordvilko, 1895), que es especie diferente])
- 200. *Cinara (C.) pinea*** (Mordvilko, 1895)
 HUESCA: *Pinus sylvestris*: Broto (14), Jaca (16) y sin localidad (23)
 TERUEL: *Pinus nigra* subsp. *nigra*: Rubielos de Mora (30) • *Pinus nigra* subsp. *salzmanii*: Alcalá de la Selva y Puerto de Alcalá (30) • *Pinus sylvestris*: Alcalá de la Selva (13), Bronchales (13 y 30), Gúdar (13 y 30), Linares de Mora (30), Orihuela del Tremedal (30) y Valdelinares (13 y 30), Puerto de Cabigordo y Puerto del Cuarto Pelado (19) • *Pinus uncinata*: Valdelinares (30)
 ZARAGOZA: *Pinus sylvestris*: Moncayo (19) [en parte citado como *C. pini* (Linnaeus, 1758), que es especie diferente]
- 201. *Cinara (C.) pini*** (Linnaeus, 1758)
 TERUEL: *Pinus nigra* subsp. *salzmanii*: Puerto de Alcalá (30) • *Pinus sylvestris*: Bronchales (15 y 30), Gúdar (30), Orihuela del Tremedal (30), Puerto de Alcalá (30) y Valdelinares (13 y 30) • *Pinus uncinata*: Valdelinares (30) • *Pinus* sp.: Fórnoles (19) [en parte citado como *C. maghrebica* Mimeur, 1934, que es especie diferente]
- 202. *Cinara (C.) schimitscheki*** Börner, 1940
 HUESCA: *Pinus nigra* subsp. *nigra*: Campo (14)
 TERUEL: *Pinus nigra* subsp. *nigra*: Mora de Rubielos y Rubielos de Mora (13 y 30) • *Pinus nigra* subsp. *salzmanii*: Puerto de Alcalá (30) y Rubielos de Mora (24 [citada sobre *Pinus laricio*]) y sin localidad (23)
- 203. *Cinara (Cedrobium) laportei*** (Remaudière, 1954)
 HUESCA: *Cedrus atlantica*: Colungo (25)
 ZARAGOZA: *Cedrus atlantica*: Ateca (25)
- 204. *Cinara (Cupressobium) cupressi*** (Buckton, 1881)
 ZARAGOZA: *Juniperus phoenicea*: Pina de Ebro (32)
- 205. *Cinara (Cupressobium) fresai*** E.E. Blanchard, 1939
 TERUEL: *Juniperus* sp.: Valdelinares (11)
- 206. *Cinara (Cupressobium) juniperi*** (De Geer, 1773)
 HUESCA: *Juniperus communis* subsp. *nana*: Panticosa y Selva de Oza (16)
 TERUEL: *Juniperus* sp.: Alcalá de la Selva (11) y Valdelinares (30) • *Juniperus communis*: Alcalá de la Selva (13 y 30), Allepuz (19), Bronchales (30), Puerto de Cabigordo (19), Puerto de Escandón (19), Rubielos de Mora (30), Valdecuencia (19) y Valdelinares (13 y 30) • *Juniperus oxycedrus*: Puerto de Alcalá (30)
- 207. *Eulachnus agilis*** (Kaltenbach, 1843)
 TERUEL: *Pinus pinaster*: Castelserás (19) • *Pinus sylvestris*: Puerto de Alcalá (30)
 ZARAGOZA: Trampa: Pina de Ebro (32)
- 208. *Eulachnus brevipilosus*** Börner, 1940
 HUESCA: *Pinus sylvestris*: Panticosa, Selva de Oza y Zuriza (16)
- 209. *Eulachnus mediterraneus*** Binazzi, 1983
 TERUEL: *Pinus nigra* subsp. *nigra*: Mora de Rubielos y Rubielos de Mora (30)
 ZARAGOZA: Trampa: Pina de Ebro (32)
- 210. *Eulachnus nigricola*** (Pašek, 1953)
 TERUEL: *Pinus nigra* subsp. *salzmanii*: Puerto de Alcalá (30)

- 211. *Eulachnus rileyi*** (Williams, 1911)
 HUESCA: *Pinus sylvestris*: Aragüés del Puerto (16)
 TERUEL: *Pinus nigra* subsp. *salzmannii*: Puerto de Alcalá (30) • *Pinus pinaster*: Puerto de Mínguez (19) • *Pinus uncinata*: Valdelinares (30)
 ZARAGOZA: *Pinus halepensis*: Pina de Ebro (32) • Trampa: Pina de Ebro (32)
- 212. *Eulachnus tauricus*** Bozhko, 1961
 ZARAGOZA: *Pinus halepensis*: Pina de Ebro (32)
- 213. *Eulachnus tuberculostemmatus*** (Theobald, 1915)
 TERUEL: *Pinus pinaster*: Castelserás (19) [citada como *E. agilis*, que es especie diferente]
 ZARAGOZA: *Pinus halepensis*: Pina de Ebro (32) • Trampa: Pina de Ebro (32)
- 214. *Schizolachnus obscurus*** Börner, 1940
 HUESCA: *Pinus nigra* subsp. *nigra*: Campo (14)
- 215. *Schizolachnus pineti*** (Fabricius, 1781)
 HUESCA: *Pinus sylvestris*: Aragüés del Puerto y Canfranc (16)
 TERUEL: *Pinus nigra* subsp. *nigra*: Rubielos de Mora (13 y 30) • *Pinus nigra* subsp. *salzmannii*: Puerto de Alcalá (30) y Alcalá de la Selva (13) • *Pinus pinaster*: Puerto de Mínguez (19) • *Pinus sylvestris*: Alcalá de la Selva y Bronchales (13) • *Pinus sylvestris*: Puerto del Cuarto Pelado y Puerto de Mínguez (19) • *Pinus sylvestris*: Linares de Mora y Puerto de Alcalá (30) • *Pinus* sp.: sin localidad (23)

Tribu **Lachnini** Herrich-Schaeffer, 1854

- 216. *Lachnus longirostris*** (Mordvilko, 1909)
 TERUEL: *Quercus pyrenaica*: Noguera de Albarracín (20)
- 217. *Lachnus roboris*** (Linnaeus, 1758)
 HUESCA: *Quercus coccifera*: Aínsa (29)
 TERUEL: *Quercus faginea* subsp. *faginea*: Castelserás (19) • *Quercus ilex*: Bordón (19) • *Quercus pyrenaica*: Noguera de Albarracín (20) • *Quercus rotundifolia*: Mora de Rubielos (11) [citada sobre *Q. ilex*]
 ZARAGOZA: *Quercus coccifera*: Pina de Ebro (32) • *Quercus rotundifolia*: Pina de Ebro (32)
- 218. *Stomaphis cupressi*** (Pintera, 1965)
 TERUEL: *Juniperus thurifera*: Manzanera (30)
 ZARAGOZA: *Juniperus phoenicea*: Pina de Ebro (32)
- 219. *Tuberolachnus salignus*** (Gmelin, 1790)
 HUESCA: *Salix* sp.: Bielsa (11)
 TERUEL: Errante: Villanueva del Rebollar de la Sierra (19)

Tribu **Tramini** Herrich-Schaeffer, 1854

Trama sp.
 ZARAGOZA: Trampa: Pina de Ebro (32)

Subfamilia **Mindarinae** Tullgren, 1909

- 220. *Mindarus abietinus*** Koch, 1857
 HUESCA: *Abies alba*: Ordesa (14) y sin localidad (18)

Subfamilia **Phyllaphidinae** Herrich-Schaeffer, 1857

- 221. *Phyllaphis fagi*** (Linnaeus, 1767)
 HUESCA: *Fagus sylvatica*: Ansó, Candanchú, Ordesa, Plan de Aiguallent, Selva de Oza y Zuriza (17)
 ZARAGOZA: Trampa: Pina de Ebro (32)

Subfamilia **Pterocommatinae** Wilson, 1910

- 222. *Pterocomma pilosum konoii*** Hori en Takahashi, 1939
 HUESCA: *Salix caprea*: El Formigal, Embalse de Paso Nuevo y Plan (17)
- 223. *Pterocomma populeum*** (Kaltenbach, 1843)
 ZARAGOZA: *Populus nigra*: Pastriz (11) • *Populus x canadensis*: Pastriz (10)

Subfamilia **Saltusaphidinae** Baker, 1920

- 224. *Subsaltusaphis picta*** (Hille Ris Lambers, 1939)
 TERUEL: *Carex acutiformis*: Villanueva del Rebollar de la Sierra (19)

225. *Thripsaphis (Trichocallis) verrucosa* Gillette, 1917

HUESCA: *Carex* sp.: Puerto de Portalé (17)

Subfamilia **Thelaxinae** Baker, 1920

226. *Thelaxes dryophila* (Schrank, 1801)

HUESCA: *Quercus humilis* subsp. *subpyrenaica*: Villanova (17)

227. *Thelaxes suberi* (Del Guercio, 1911)

HUESCA: *Quercus robur*: Panticosa y Yéseira (16)

TERUEL: *Quercus* sp.: Sarrión (11) • *Quercus pyrenaica*: Bronchales (20)

ZARAGOZA: *Quercus coccifera*: Pina de Ebro (32) • *Quercus faginea*: Monegrillo (17) • Trampa: Pina de Ebro (32)

Subfamilia	Tribu	Subtribu	Número de especies			
			Aragón	Huesca	Teruel	Zaragoza
Anoeciinae			2	-	1	2
Aphidinae			131	49	68	84
	Aphidini		52	20	27	30
		Aphidina	44	19	20	23
		Rhopalosiphina	8	1	7	7
	Macrosiphini		78	30	41	54
Calaphidinae			18	14	11	6
	Calaphidini		2	2	-	-
	Panaphidini		16	12	11	6
Chaitophorinae			15	11	6	9
	Chaitophorini		10	8	2	7
	Siphini		5	3	4	2
Drepanosiphinae			2	2	-	-
Eriosomatinae			20	9	10	11
	Eriosomatini		8	3	6	3
	Fordini		6	1	1	6
	Pemphigini		6	5	3	2
Lachninae			31	15	24	11
	Eulachnini		27	13	20	9
	Lachnini		4	2	4	2
	Tramini		-	-	-	-
Mindarinae			1	1	-	-
Phyllaphidinae			1	1	-	1
Pterocommatinae			2	1	-	1
Saltusaphidinae			2	1	1	-
Thelaxinae			2	2	1	1
TOTAL			227	106	122	126

Referencias bibliográficas con citas de pulgones en Aragón

- [1] ALFARO, A., 1947. Notas sobre *Brachycolus noxius* Mordv., nueva plaga para nuestros trigos y cebadas. *Bol. Pat. veg. Ent. agr.*, **15**: 125-130.
- [2] BINAZZI, A. & A. SANCHÍS, 1994. Contributions to the knowledge of the conifer aphid fauna. XVII. A new species of *Cinara* from Spain living on *Pinus nigra salzmannii*, *C. gudarisi* n. sp. (Homoptera, Aphididae, Lachninae). *Redia*, **77**(1): 101-108
- [3] BINAZZI, A., MIER DURANTE, M.P. & J.M. NIETO NAFRÍA, 1995. Records from Spain of three *Cinara* species living on *Pinus sylvestris* in Central and Northern Europe (Homoptera Aphididae Lachninae). *Redia*, **78**(1): 199-210.
- [4] BIURRUN ARAMAYO, R., 1988. El pulgón del espárrago. *Cuadernos de Fitopatología*, **(4)**: 140-141.
- [5] COGOLLUDO, J., 1921. Zoocecidias de España. *Trab. Mus. Nac. Cienc. Nat., Ser. Bot.*, **16**: 74-83 y 104-108.
- [6] GARCÍA PRIETO, F. & A. SANCHÍS SEGOVIA, 1998. *Aphis (Absinthaphis) blascoi* sp. n. living on *Artemisia herba-alba* in Los Monegros (Spain). En: *Aphids in natural and managed ecosystems*, Nieto Nafría, J.M. & Dixon, A.F.G. (Eds.). Universidad de León (Secretariado de Publicaciones). León: 345-349.
- [7] GÓMEZ-MENOR, J., 1943. Áfidos que viven sobre frutales. *Bol. Pat. veg. Ent. agr.*, **12**: 353-410.
- [8] GÓMEZ-MENOR, J. & J.M. NIETO NAFRÍA, 1977. Contribución al conocimiento de los pulgones de España. *Graellsia*, **32**: 227-260.
- [9] LÁZARO IBIZA, B., 1917. Noticia de algunas agallas de España. *Asoc. Esp. Prog. Ciencias*, **6**: 6-59.
- [10] MARTÍN BERNAL, E. & A. PRADO SIMARRO, 1986. *Pterocomma populeum* Kalténbach, nueva plaga de las choperas. *Bol. San. Veg. Plagas*, **12**: 291-296.
- [11] MELIÁ, A., 1986. Contribución al conocimiento de los pulgones (Homoptera, Aphidoidea) sobre plantas agrícolas y forestales en España. *Bol. San. Veg. Plagas*, **12**: 335-342.
- [12] MELIC, A. & J. BLASCO-ZUMETA, 1999. Inventario provisional de la biodiversidad monegrina (31 de Marzo de 1999). En: *Manifiesto Científico por los Monegros -Volumen Monográfico-*. Melic, A. & Blasco-Zumeta, J. (Eds.). *Bol. S.E.A.*, **24**: 215-251.
- [13] MICHELENA SAVAL, J.M. & P. GONZÁLEZ FUNES, 1988. Contribución al conocimiento de la familia Aphidiidae en España. III: *Pauesia* Quilis, 1931. *Eos*, **64**: 159-173.
- [14] MICHELENA, J.M., GONZÁLEZ, P. & A. SANCHÍS, 1998. Pulgones (Homoptera, Aphididae) y parasitoides (Hymenoptera, Braconidae, Aphidiinae) de la zona pirenaica. *Nouv. Revue Ent. (N.S.)*, **15**(2): 125-129.
- [15] MICHELENA, J.M. & A. SANCHÍS SEGOVIA, 1993. *Metaphidius* Stary & Sedlag, 1959 en la Península Ibérica (Hymenoptera Braconidae). *Nouv. Revue Ent. (N.S.)*, **10**(4): 379-380.
- [16] MIER DURANTE, M.P. & J.M. NIETO NAFRÍA, 1978. Primera contribución al conocimiento de los pulgones del Alto Aragón. *Bol. Asoc. esp. Entom.*, **2**: 157-167.
- [17] MIER DURANTE, M.P. & J.M. NIETO NAFRÍA, 1997. Relación de especies de la fauna iberoblear de doce subfamilias de pulgones (Hemiptera, Sternorrhyncha: Aphididae). *Bol. Asoc. esp. Ent.*, **21**(3-4): 251-268.
- [18] MIER DURANTE, M.P., NIETO NAFRÍA, J.M. & M.V. SECO FERNÁNDEZ, 1993. New records for the Iberian fauna of eight aphid subfamilies (Hom. Aphididae). En: *Critical Issues in Aphid Biology*. Kindlmann, P. & Dixon, A.F.G. (Eds.). Faculty of Biological Sciences, University of South Bohemia. České Budejovice: 85-88.
- [19] MIER DURANTE, M.P., SECO FERNÁNDEZ, M.V. & J.M. NIETO NAFRÍA, 1989. *Xerobion eriosomatium* y otros pulgones de la Cordillera Ibérica y de sus proximidades. *Bol. Asoc. esp. Entom.*, **13**: 353-372.
- [20] NIETO NAFRÍA, J.M., 1977. Algunas correcciones y adiciones al catálogo afidológico español. *Bol. R. Soc. esp. Hist. nat. (Biol.)*, **73** (1975): 149-168.
- [21] NIETO NAFRÍA, J.M. & M.P. MIER DURANTE, 1987. *Colopha hispanica* sp. n. (Homoptera: Aphidoidea: Pemphiginae): an unusual endophytic aphid living inside the stems of *Scirpus holoschoenus* (Cyperaceae). *Syst. Entomol.*, **12**: 221-230.
- [22] NIETO NAFRÍA, J.M. y MIER DURANTE, M.P., 1998: *Hemiptera, Aphididae* I. En: *Fauna Ibérica*, vol. 11. RAMOS, M.A. et al. (Eds.). Museo Nacional de Ciencias Naturales. CSIC. Madrid. 424 pp..
- [23] NOTARIO, A., BARAGAÑO, J.R. & L. CASTRESANA, 1992. Contribución al estudio de los pulgones que atacan a las coníferas españolas. *Ecología*, **6**: 313-333.
- [24] NOTARIO, A., BINAZZI, A., BARAGAÑO, J. & M. GARCÍA DE VIEDMA, 1987. Notas sobre tres especies de pulgones de España. *Redia*, **70**: 403-405.
- [25] NOTARIO, A., BINAZZI, CASTRESANA, L., BARAGAÑO, J. & R. MONTROYA, 1984. *Los pulgones del cedro: Cinara cedri Mimeur y Cedrobium laportei Remaudière*. Monografías ICONA nº. 33. Serv. de Publ. Agrarias. Madrid. 74 pp.

- [26] PÉREZ HIDALGO, N. & J.M. NIETO NAFRÍA, (en prensa). Check-list of Eriosomatinae (Hemiptera, Sternorrhyncha: Aphididae) of the Iberian Peninsula and Belaric Islands. *Acta Entom. Iber. Macar.*
- [27] PÉREZ, P., GEMENO, C., VERDUGO, M., SOTO, M.J., PONZ, F. & A. FERERES, 1992. Dinámica de poblaciones vectoriales y transmisión de virus Y de la patata en cultivos de pimientos. *Bol. San. Veg. Plagas*, **18**: 225-235.
- [28] QUEDNAU, F.W. & G. REMAUDIÈRE, 1994. Le genre *Myzocallis* Passerini, 1860: Classification Mondiale des sous-genres et nouvelles espèces paléarctiques (Homoptera: Aphididae). *Can. Entomol.*, **126**: 303-326
- [29] REMAUDIÈRE, G., NIETO NAFRÍA, J.M. & M.P. MIER DURANTE, 1986. Nuevas aportaciones al conocimiento de la fauna española de pulgones. *Bol. Asoc. esp. Entom.*, **10**: 313-333.
- [30] SANCHÍS, A., BINAZZI, A. & J.M. MICHELENA, 1996. Lachninae (Homoptera, Aphididae) del Sistema Ibérico Meridional. *Bol. San. Veg., Plagas*, **22**: 621-629.
- [31] SECO FERNÁNDEZ, M.V. & M.P. MIER DURANTE, 1993. Novedades sobre la situación en España de *Wahlgreniella nervata* (Hom. Aphididae) sobre rosales. *Bolm. Soc. port. Ent., Supl.* **3**(2) [1992]: 429-436.
- [32] SECO FERNÁNDEZ, M.V., MIER DURANTE, M.P., BLASCO ZUMETA, J. & J.M. NIETO NAFRÍA, 1998. Pulgones (Hemiptera: Aphididae) de un sabinar de *Juniperus thurifera* L. de los Monegros (Zaragoza). *ZAPATERI Revta. Aragon. Ent.*, **8**: 113-119.
- [33] SECO FERNÁNDEZ, M.V., E. NÚÑEZ PÉREZ, DUEÑAS SANTERO, E. & J.M. NIETO NAFRÍA, 1992. Situación en el norte de España del pulgón ruso del Trigo, *Diuraphis noxia* (Mordvilko) (Hom. Aphididae). *Geórgica*, **1**: 9-24.
- [34] TIZADO, E.J. & J.M. NIETO NAFRÍA, 1994. A new species of *Uroleucon* (Hom., Aphididae) on *Andryala* spp.: A multivariate analysis. *Can. Entomol.*, **126**(5): 1251-1261.
- [35] TROTTER, A., 1902. Elenco di galle raccolte in Ispagne. *Marcellia*, **1**: 122-126.

Otras Referencias Bibliográficas

- BLACKMAN, R. & V.F., EASTOP, 1994. *Aphids on the World's trees. An Identification and Information Guide*. CAB International (in association with the Natural History Museum). Oxon. 8 + 988 pp., 16 lám..
- NIETO NAFRÍA, J.M., 1999. La peculiaridad de la fauna de pulgones (Hemiptera: Aphididae) de los monegros. En: *Manifiesto Científico por los Monegros -Volumen Monográfico-*. Melic, A. & Blasco-Zumeta, J. (Eds.). *Bol. S.E.A.*, **24**: 177-178.
- NIETO NAFRÍA, J.M., MIER DURANTE, M.P. & G. REMAUDIÈRE, 1998. Les noms des taxa du groupe-familie chez les Aphididae (Hemiptera). *Revue Française d'Entomologie (N.S.)*, [1997], **19**(3-4): 77-92.
- NOTARIO, A. & J. BARAGAÑO, 1990. Los pulgones de las coníferas en España. *FDC*: **453**: 174.7: 145.7(46): 226-231.
- REMAUDIÈRE, G. & M. REMAUDIÈRE, 1997. *Catalogue des Aphididae du monde / Catalogue of the world's Aphididae. Homoptera Aphidoidea*. INRA Editions. Versailles. 478 pp.

MODIFICACIONES EN EL INVENTARIO PROVISIONAL DE LA BIODIVERSIDAD MONEGRINA

Pérez Hidalgo, N., Martínez-Peláez, M. E. y Nieto Nafría, J. M.

Departamento de Biología Animal, Universidad de León; Campus de Vegazana, s/n; 24071 León.

Tras la revisión efectuada para la realización del catálogo de pulgones de Aragón (Pérez-Hidalgo *et al.*, 2001) es preciso realizar algunas modificaciones en el inventario de la biodiversidad monegrina (Melic & Blasco-Zumeta, 1999):

1) En el inventario aparecen:

Aphis ononidis y *Tetraneura akinirae*, ambas sin autor ni año.

La primera de ellas es sinónimo de la especie *Aphis (A.) kaltenbachi* como reflejamos en el *Catalogus*,

20. ***Aphis (A.) kaltenbachi*** Hille Ris Lambers, 1955

ZARAGOZA: *Ononis tridentata*: Pina de Ebro (32). Sin planta hospedadora: (12) [citado como *Aphis (A.) ononidis* (Schouteden, 1903), que es sinónimo en la actualidad]

y la segunda es sinónima de *Tetraneura (Tetraneurella) nigriabdominalis* (también recogida en el *Catalogus*):

176. ***Tetraneura (Tetraneurella) nigriabdominalis*** (Sasaki, 1899)

HUESCA: *Ulmus minor*: Sariñena (26)

ZARAGOZA: Trampa: Pina de Ebro (12) [citada como *Tetraneura (Tetraneurella) akinire* Sasaki, 1904; sinónimo según Blackman e Eastop (1994) y Akimoto (comunicación personal)]

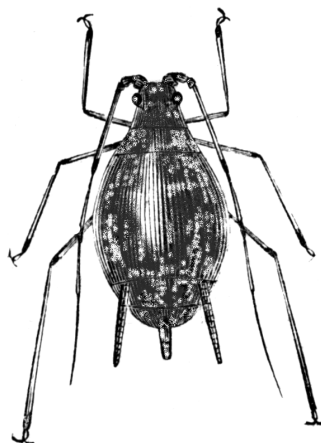
2) Además hay que incluir en dicho inventario las siguientes especies (ya recogidas en el *Catalogus*):

Pemphigus bursarius (Linnaeus, 1758)

Pemphigus populi Curchet, 1879

Pemphigus spyrothecae Passerini, 1856

Bibliografía: MELIC, A. & BLASCO-ZUMETA, J. 1999. Inventario provisional de la biodiversidad monegrina (31 de Marzo de 1999). En: *Manifiesto Científico por los Monegros -Volumen Monográfico-*. Melic, A. & Blasco-Zumeta, J. (Eds.). *Bol. S.E.A.*, **24**: 215-251 • PÉREZ HIDALGO, N., MARTÍNEZ-PELÁEZ, M. E. Y NIETO NAFRÍA, J. M. 2001. Los pulgones (Hemiptera: Aphididae) de Aragón. *Catalogus entomofauna aragonesa*, **24**: 3-20.

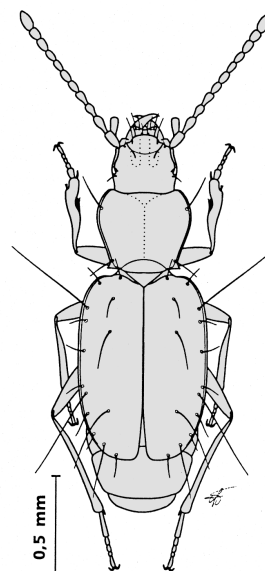


News

A. MELIC y J. BLASCO-ZUMETA
[el símbolo ► remite al Cat. entom. aragon. CEA ya publicado]

COLEOPTERA

- VIÑOLAS, A. & O. ESCOLA. 1999. *Microtyphlus fideli* sp. n. de Anillina de la sima Latonero, Castellote, Teruel (Coleoptera, Carabidae, Bembidiini). *Miscel.lania Zoologica*, **22**(2): 85-89. Descripción sp. n. (ver dibujo). [► CEA, 19]
- VELAZQUEZ DE CASTRO, A. et al. 2000. Weevil fauna from Los Monegros, north-east Spain (Coleoptera, Curculionoidea). *Bull. Soc. entom. Fr.*, **105**(4): 401-418. Resultados del estudio de la fauna de Los Monegros: 105 especies de curculionoideos. Es destacable además: la descripción de *Ceutorhynchus gypsophilus* Colonnelli n. sp. y *Strophosoma (Neliocarus) monegrense* Pelletier n. sp.; *Broconius professus* (Faust, 1885) es citado para Europa y *Baris corsicana* Schultze, 1904 para España.
- VALLADARES, L.F. et al. 2000. Coleópteros acuáticos del Sistema Ibérico Septentrional (Col.). *Boln. Asoc. esp. Ent.*, **24**(3-4): 59-84. [► CEA, 10]
Citas para Zaragoza:
Haliphus (Neohaliphus) lineatocollis (Marshan, 1802)
Hydroporus (H.) pubescens (Gyllenhal, 1808)
Agabus didymus (Olivier, 1795)
Hydraena (H.) quilisi Lagar et al., 1987.
Laccobius (Dimorpholaccobius) obscuratus Rottenberg, 1874
- GARCIA-PARIS, M. 2000. Nuevas localidades de Sitarini (Col.: Meloidae) en la Península Ibérica. *Boln. Asoc. esp. Ent.*, **24**(3-4): 197-200.
Sitaris muralis (Foerster, 1771): Zaragoza.
- BAHILLO DE LA PUEBLA, P. y J.I. LOPEZ-COLON. El género *Opi/o* Latreille, 1802 en la Península Ibérica (Coleoptera, Cleridae). *Bol. Asoc. esp. Ent.*, **24**(1-2): 213-227. [► CEA, 20]
O. domesticus (Sturm, 1837): H, T.
- YELAMOS, T. & SALGADO, J.M. 2000. Nuevas citas de Histeridae de la península Ibérica (Coleoptera). *Sessió conjunta d'Entomologia ICHN-SCL*, vol. **10**, 1997: 147-149. [► CEA, 2]
Hypocacculus (Colpellus) biskrensis (Marseul, 1876)= Caspe (Z).
- SLAMA, F. & SIMON SORLI, A. 2001. Contribución al reconocimiento de longicornios españoles (Coleoptera: Cerambycidae). *Biocosme Mesogéen*, **17**(3), 2001 (2000): 247-251. [► CEA, 6]
Stenopterus mauritanicus (Lucas, 1849): Biescas (Huesca).
- BLASCO-ZUMETA, J. 1999. Nota sobre fitófagos encontrados en *Boleum asperum* (Pers.) Desv. (Cruciferae) en los Monegros Orientales. *Cinga, Anuari de l'Institut d'estudis del Baix Cinca -IEA*, **3**: 129-132.
Relación de táxones fitófagos de *B. asperum* en Monegros (Thysanoptera, Homoptera, Coleoptera).
- SUDRE, J. 2000. Notes synonymiques sur quelques Phytoeciini paléartiques (Col., Cerambycidae). *Bull. Soc. Linnéenne de Lyon*, vol. **69** (8): 199-200. [► CEA, 6]
Phytoecia hispanica Breuning, 1951 (citada para Aragón como *P. coerulea* (Scopoli)) es una sinonimia de *P. malachitica* (Lucas, 1849).



HYMENOPTERA

- SEGU-LOPEZ, G. & J. PUJADE-VILLAR. 2000. Noves aportacions dels Eupèlmids braquídters col.lectats a la península Ibèrica i les Illes Balears (Hym., Chalcidoidea: Eupelmidae). *Sessió conjunta d'Entomologia ICHN-SCL*, vol. **10**, 1997: 71-77.
Eupelmus (Macroneura) vesicularis (Retzius, 1783) = Pitarque (T).
E. (M.) seculata (Ferrière, 1954) = Valle de Añisclo (H).
E. (Eupelmus) atropurpureus Dalman, 1820 = Fontfria (Z).
- ROS-FARRE, P. & J. PUJADE-VILLAR. Figitids sensu stricto detectats a la península Ibèrica (Hym, Figitidae). *Sessió conjunta d'Entomologia ICHN-SCL*, vol. **10**, 1997: 123-134. [► CEA, 23]
Sarothrus tibialis (Zetterstedt, 1838) = Servisé (H).
Lonchidia nr clavicornis Thomson, 1862 = Retuerta de Pina (Z).
Xyalaspis armata (Giraud, 1860) = Fortuna (H).
Aspicera scutellata (Villers, 1789) = Retuerta de Pina (Z).

- SEGADÉ, C. & J. PUJADE-VILLAR. 2000. Noves aportacions dels *Elasmus* Westwood a la península Ibèrica, illes Balears i Canàries (Hym., Chalcidoidea). *Sessió conjunta d'Entomologia ICHN-SCL*, vol. **10**, 1997: 141-146.
Elasmus nr. *arcuatus* Graham, 1995 = Pitarque (T).
E. flabellatus (Fonscolombe, 1832)= Pitarque (T).
E. nowickii Graham, 1995= Pitarque (T).
E. rufiventris Ferrière, 1947= Pitarque (T).
E. steffani Viggiani, 1967= Pitarque (T).
E. viridiceps Thomson, 1878=Pitarque (T).
- GAYUBO, S.F. & FELTON, J.C. 2000. The European species of the genus *Nitela* Latreille, 1809 (Hymenoptera: Sphecidae). *Ann. Soc. Entomol. Fr. (NS)*: **36**(3): 291-313.
Descripció de varies espècies del gènere procedentes de Pina de Ebro (Zaragoza): *N. blascoi* sp. n., *N. lucens* sp. n., *N. truncata* sp. n.
- ASKEW, R.R. & BLASCO-ZUMETA, J. 2000. *Blascoa ephedrae* Askew (Hym., Pteromalidae) and its parasitoid in seeds of *Ephedra distachya* and *E. fragilis* in Spain. *Entomologist's Monthly Magazine*, **136**: 211-217.
Estudio de la fauna asociada a dos espècies de Ephedra en Los Monegros.
- BORDERA, S. et al. 2000. Nuevos Diplazontinae (Hym., Ichneumonidae) para la entomofauna iberoibaleares y potenciales sírfidos hospedadores (Dip., Syrphidae). *Boln. Asoc. esp. Ent.*, **24**(1-2): 131-139. [► CEA, 16]
Enizemum schwarzi Diller, 1987 = Zaragoza.
- PATINY, S. et al., 2000. Biogéographie des *Melitturga* Latreille, 1809, *Melitturgula* Friese, 1903 et des genres proches (Hym.: Andrenidae, Panurginae). *Notes fauniques de Gembloux*, **39**: 3-44.
Melitturga (Melitturga) clavicornis (Latreille, 1806) = Calatayud, Zaragoza

LEPIDOPTERA

- HEINKELE, P. 2000. Ein bemerkenswerter Halbseiten-Zwitter von *Graellsia isabelae* (Graells, 1849) (Lep.: Saturniidae). *Galathea*, **16**(1): 11-17.
Incluye citas de *G. isabelae* para varias localidades de Huesca.
- LASTUVKA, Z. et al., 2000. Zur kenntnis der Glasflügler Spaniens (Lep., Sesiidae). *SHILAP Revta. lepid.*, **28**(110): 227-237.
Tinthia tineiformis (Esper, 1789): H, T, Z.
Sesia apiformis (Clerck, 1759): H, T.
Paranthrene tabaniformis tabaniformis (Rottenburg, 1775): H.
P. tabaniformis synagriformis (Rambur, 1866): T.
P. insolita Le Cerf, 1914: T.
Synanthedon stomoxiformis (Hübner, 1790): T.
S. formicaeformis (Esper, 1783): T.
S. andrenaeformis (Laspeyres, 1801): T.
S. vespiformis (L., 1761): H, T.
S. myopaeformis (Borkhausen, 1789): T.
S. loranthi (Kralicek, 1966): T.
Bembecia ichneumoniformis (Denis & Schiff., 1775): H, T.
B. psoraleae Bartsch & Bettag, 1997: H, T.
B. scopigera (Scopoli, 1763): T.
B. fibigeri Lastuvka & Lastivka, 1994: T.
B. iberica Spatenka, 1992: H, T, Z.
B. sirphiformis (Lucas, 1849): H, T.
B. himmighoffeni (Staudinger, 1866): H, T.
B. uroceriformis (Treitschke, 1834): H, T.
Pyropteron chrysidiformis (Esper, 1782): T.
Synansphecchia meriaeformis (Boisduval, 1840): H, T.
S. koschwitzii Spatenka, 1992: H.
S. affinis (Staudinger, 1856): T.
S. leucomelaena (Zeller, 1847): T.
Chamaesphecchia mysiniiformis (Boisduval, 1840): H, T, Z.
Ch. aerifrons (Zeller, 1847): H, T.
Ch. antrax Le Cerf, 1916: T.
Ch. ramburi (Staudinger, 1866): T.

DIPTERA

- SANCHEZ-TERRON, A. et al. 2000 El género *Thyridanthrax* Osten Sacken, 1886 en el área ibero-balear, con la descripción de una nueva especie (Diptera, Bombyliidae). *Boln. Asoc. esp. Ent.*, **24**(1-2): 65-84. [► CEA, 23]
Thyridanthrax alphonsi n. sp. = Zaragoza.
Otras citas: ver Catalogus.
- MCGOWAN, I. 2000. A new species of Lonchaea (Diptera, Lonchaeidae) from Spain. *Dipterists Digest*, **7**: 85-87. [► CEA, 5]
Descripció de *L. iberica* sp. n. sobre material de Pina de Ebro (Zaragoza).

HEMIPTERA

- RIBES, J. & RIBES, E. 2000. Una nueva *Hyoidea* Reuter, 1876 ibérica (Heteroptera, Miridae, Orthotylinae). *Boln. Asoc. esp. Ent.*, **24**(3-4): 51-57. [► CEA, 16]
Hyoidea flavolimbata sp. n. = Monegrillo, Sierra de Alcubierre (Z).
- RIBES, E. & RIBES, J. 2000. Noves dades d'Hemípters per a Catalunya i territoris limítrofs (Heteroptera). *Sessió conjunta d'Entomologia ICHN-SCL*, vol. **10**, 1997: 5-29.
Cydnidae: *Canthophorus impressus* (Horváth, 1881)= Benasque (H).
- BLASCO-ZUMETA, J. 1999. Nota sobre fitófagos encontrados en *Boleum asperum* (Pers.) Desv. (Cruciferae) en los Monegros Orientales. *Cinga, Anuari de l'Institut d'estudis del Baix Cinca -IEA*, **3**: 129-132.
Relación de táxones fitófagos de *B. asperum* en Monegros (Thysanoptera, Homoptera, Coleoptera).

ORTHOPTERA

- OLMO-VIDAL, J.M. 1999. A new decticine *Ctenodecticus thymi* n. sp. from the NE of the Iberian peninsula (Orthoptera, Tettigoniidae). *Miscel.lania Zool.*, **22**(2): 69-75. [► CEA, 23]
Descripción de n. sp., sobre material de Lleida y Estanya (Huesca).

ARACHNIDA: ARANEAE

- URONES, C. 2000. El género *Diaea* Thorell, 1869 (Araneae, Thomisidae) en la Península Ibérica. *Boln. Asoc. esp. Ent.*, **24**(1-2): 85-96. [► CEA, 22]
Diaea dorsata (Fabricius, 1777)= Ainsa, Linza, Jaca (Huesca); Noguera (Teruel)
- MELIC, A. 2000. El género *Latrodectus* Walckenaer, 1805 en la península Ibérica (Araneae: Theridiidae). *Rev. Iber. Aracnol.*, **1**: 13-30. [► CEA, 22]
Latrodectus tredecimguttatus (Rossi, 1790): H, T, Z.
Latrodectus lilianae sp. n. : H, Z.
- MELIC, A. 2000. Arañas de Los Monegros (II): *Siwa dufouri* (Simon, 1874) (Araneae, Araneidae). *Rev. Iber. Aracnol.*, **1**: 59-60. [► CEA, 22]
S. dufouri (Simon, 1874) = Los Monegros (Z).



CATALOGUS en preparación:

HEXAPODA:

Coleoptera: *Scarabaeidae*. Ill. J. Agoiz.
Coleoptera: *Staphylinidae*. Raimundo Outerelo.
Coleoptera: *Tenebrionidae*, 2: Alleculinae, Lagrinae.
A. Viñolas.
Coleoptera: *Bostrichidae*. J.I. López-Colón *et al.*
Coleoptera: Familias cavernícolas. *Cholevidae*, *Pselaphidae*, etc. Carles Hernando.
Coleoptera: *Curculionidae*. Miguel A. Alonso Zarazaga.
Coleoptera: *Coccinellidae*. Santos Eizaguirre.
Coleoptera: *Byrrhidae*. César González Peña.
Coleoptera: *Meloidae*. J. Recalde *et al.*
Coleoptera: *Anthicidae*. Julio Collado.
Coleoptera: *Buprestidae*. Suplemento 1. A. & F. Murria.
Coleoptera: *Cerambycidae*. Suplemento 1. C. González Peña.

Ephemeroptera. P. Jáimez.

Hymenoptera: *Vespidae: Masarinae, Polistinae & Vespinae*. Leopoldo Castro.

Hymenoptera: *Sapygidae, Bradynobaenidae, Typhiidae & Scoliidae*. Leopoldo Castro.

Hymenoptera: *Chalcidoidea*. Pujade, J., Askew, R.R. y Blasco-Zumeta, J.

Hymenoptera: *Braconidae*. José V. Falcó *et al.*

Hymenoptera: *Sphecidae*. Severiano Fdez. Gayubo.

Heteroptera: *Tingidae, Nabidae, Reduviidae, Berytidae, Anthocoridae, Phymatidae, Coreidae*. M. Baena.

Heteroptera: Familias acuáticas y semiacuáticas. M. Baena.

Heteroptera: *Pentatomidae*. J. P. Valcárcel.

Lepidoptera: Heterocera: *Noctuidae*. Víctor Redondo.

Lepidoptera: Heterocera: *Geometridae*. Víctor Redondo.

Diptera: Nematocera: *Culicidae*. J. Lucientes *et al.*

Diptera: Nematocera: *Ceratoponidae*. J. Lucientes *et al.*

Diptera: Brachycera: *Tabanidae*. J. Lucientes *et al.*

Diptera: *Pipunculidae*. M. De Meyer & J. Blasco-Zumeta.

Siphonaptera. J. Lucientes *et al.*

Phthyraptera. J. Lucientes *et al.*

Mallophaga. J. Lucientes *et al.*

Microcoryphia. Carmen Bach *et al.*

Diplura. Carmen Bach *et al.*

Thisanoptera. A. Goldarazena.

Odonata. J. Pibernat.

Psocoptera. A. Baz.

Collembola. J. Arbea.

ARACHNIDA:

Arachnida: Acari. Agustín Estrada Peña.

Arachnida: Acari. M.L. Moraza *et al.*

OTROS:

Chilopoda: Antoni Serra.

Crustacea I. Lluç García.

Trilobites: Eladio Liñán.

CATALOGUS publicados:

- 1 Insecta: **Coleoptera**: Fam. 1—4: *Oedemeridae*, *Mycteridae*, *Pythidae*, *Pyrochroidae*. Xavier Vázquez.
- 2 Insecta: **Coleoptera**: Fam. 5: *Histeridae*. Tomás Yélamos.
- 3 Insecta: **Coleoptera**: Fam. 6: *Buprestidae*. Fernando Murria.
- 4 Insecta: **Coleoptera**: Fam. 7: *Tenebrionidae*. Amador Viñolas.
Insecta: **Coleoptera**: Fam. 8: *Paussidae*. F. Murria.
- 5 Insecta: **Diptera**: Familias 1—19: *Anthomyzidae*, *Camillidae*, *Carnidae*, *Chamaemyiidae*, *Chyromyidae*, *Diastatidae*, *Heleomyzidae*, *Lauxaniidae*, *Lonchaeidae*, *Micropezidae*, *Milichiidae*, *Opomyzidae*, *Otitidae*, *Piophilidae*, *Sciomyzidae*, *Sepsidae*, *Sphaeroceridae*, *Trixoscelidae*, *Ulidiidae*. Miguel Carles-Tolrà.
- 6 Insecta: **Coleoptera**: Fam. 9: *Cerambycidae*. César González Peña.
- 7 Insecta: **Coleoptera**: Fam. 10: *Anobiidae*. Francesc Español.
- 8 Insecta: **Lepidoptera**: Fam. 1: *Zygaenidae*. Daniel Grustán & Víctor Redondo.
Insecta: **Diptera**: Familias 20—26: *Conopidae*, *Xenasteiidae*, *Acroceridae*, *Nemestrinidae*, *Scenopinidae*, *Stratiomyidae*, *Vermileonidae*. Miguel Carles-Tolrà.
- 9 Insecta: **Hymenoptera**: *Apidae* s.s. Leopoldo Castro.
Insecta: **Diptera**: Nematocera: Fam. 27a: *Psychodidae*: *Phlebotominae*. Javier Lucientes et al.
Insecta: **Lepidoptera**: Ropalocera: Fam. 2—6: *Hesperidae*, *Papilionidae*, *Pieridae*, *Nymphalidae*, *Lycaenidae*. Enrique Murria.
- 10 Insecta: **Coleoptera**: Coleópteros acuáticos: Fam. 11—26: *Gyrinidae*, *Haliplidae*, *Noteridae*, *Hygrobiidae*, *Dytiscidae*, *Hydraenidae*, *Helophoridae*, *Georissidae*, *Hidrochidae*, *Hydrophilidae*, *Elmidae*, *Dryopidae*, *Heteroceridae*, *Psephenidae*, *Scirtidae*, *Chrysomelidae* *Donaciinae*. I.Ribera, P.Aguilera, C.Hernando & J. Fresneda.
- 11 Insecta: **Plecoptera**. Catálogo de los Plecópteros de Aragón. J.M.Tierno de Figueroa & A. Sánchez-Ortega.
Insecta: **Diptera**: Familia 28: *Cecidomyiidae*. M. Skuhřavá, V. Skuhřavy & J. Blasco-Zumeta.
Insecta: **Neuroptera**. Lista de los Neuropteros de Aragón (Megaloptera, Raphidioptera, Planipennia). Víctor J. Monserrat.
- 12 Insecta: **Coleoptera**: Fam. 27—31: *Geotrupidae*, *Ochodaeidae*, *Hybosoridae*, *Glaresidae* y *Trogidae*. Catálogo faunístico, sinonímico y claves de identificación de las especies presentes en Aragón. J.I. López-Colón, C.F. González Peña y J.R. Beltrán Valen.
Insecta: **Coleoptera**: Fam. 32: *Lucanidae*. Catálogo sistemático-faunístico, sinonímico y claves de identificación de las especies presentes en Aragón. J.I. López-Colón, C.F. González Peña y J.R. Beltrán Valen.
- 13 Insecta: **Orthoptera**: Fam. 1: *Acrididae*. Josefina Isern-Vallverdú.
Insecta: **Diptera**: Fam. 29: *Sciaridae*. Werner Mohrig & J. Blasco-Zumeta.
Insecta: **Coleoptera**: Fam. 33: *Ptinidae*. Xavier Bellés.
Insecta: **Hymenoptera**: *Formicidae*. Xavier Espadaler.
- 14 Arachnida: Acari, 1: **Oribatei**. Carlos Pérez-Iñigo.
Insecta: **Coleoptera**: Correcciones. J.I.López-Colón et al.
- 15 Insecta: **Zygentoma**. Lista de los Zygentoma de Aragón (Insecta, Apterygota). M.Gaju-Ricart, R. Molero-Baltanás y C. Bach de Roca.
Insecta: **Heteroptera**: *Ceratocombidae*, *Saldidae* y *Leptopodidae*. M.Baena.
Insecta: **Lepidoptera**: *Limacodidae* y *Cossidae*. D. Grustán y V. Redondo.
Insecta: **Coleoptera**: *Rhipiphoridae*. J.I. López Colón et al.
- 16 Insecta: **Hymenoptera**: *Vespidae*, *Eumeninae*. L.Castro.
Insecta: **Hymenoptera**: *Ichneumonidae*. J.L.Anento y J. Selfa.
Insecta: **Heteroptera**: *Miridae*. J.Ribes y M. Goula.
- 17 Arachnida: **Opiliones**. Fam. 1—7. María Rambla.
Insecta: **Diptera**: Fam. 30: *Tachinidae*. H.-P. Tschorsnig.
Insecta: **Coleoptera**: Fam. 35: *Elateridae*. A. Sánchez Ruiz.
- 18 Insecta: **Orthoptera 2**: Fam. 2—5: *Ensifera*. Pablo Barranco.
Insecta: **Lepidoptera 4**: Fam. 11-12: *Sphingidae* y *Notodontidae*. D. Grustán & V. Redondo.
Arachnida: **Pseudoscorpionida**: José García Carrillo.
- 19 Insecta: **Coleoptera**: Fam. 36: *Carabidae*. Juan Vives Durán.
Arachnida: **Scorpiones**, **Solifugae**, **Palpigradi**. Antonio Melic.
- 20 Insecta: **Coleoptera**: Fam. 37. *Cleridae*. Pablo Bahillo de la Puebla & José I. López-Colón. Fam. 38: *Troglossitidae*. Pablo Bahillo de la Puebla & José Ignacio López-Colón.
- 21 Insecta: **Coleoptera**: Fam. 39. *Silphidae*. Javier Pérez Valcárcel & Fernando Prieto Piloña. Fam. 26. Listado preliminar de los crisomélidos de Aragón (Coleoptera: *Chrysomelidae*). Eduard Vives.
22. Arachnida: **Araneae**. Fam. 1—41. Antonio Melic.
23. Insecta: **Diptera**: Fam. 31. *Bombyliidae*. Ana Isabel Sánchez Rodríguez.
Insecta: **Orthoptera**: Fam. 6—10: *Caelifera* no Acrididae. Pablo Barranco Vega y David Lluçà Pomares.
Insecta: **Hymenoptera**: Fam. 5—6: Superfamilia *Cynipoidea*. J. Pujade-Villar, J. Blasco-Zumeta y P. Ros-Farré.
24. Insecta: **Hemiptera** (Stenorrhyncha): Fam. 5: Los pulgones (Hemiptera: *Aphididae*) de Aragón. N. Pérez Hidalgo, M. E. Martínez Peláez y J. M. Nieto Nafria.