

# LAS PIEDRAS ROSICLER

## CAMIRI – BOLIVIA

### 2.020

Preparado por: JAVIER DE LLANO LOPEZ

Todo comenzó el pasado jueves, 23-Abril-2020, cuando recibí por WhatsApp, un Artículo del **Ing. Fernando Jimenez Cuellar y de la Sra. Lisbeth Montenegro**, donde se comentaba sobre **las Piedras Rosicler**, que habían sido la base para la construcción de Importantes Monumentos Históricos y gran cantidad de viviendas (Ex.-Campamento y Barrio Obrero de YPFB) de Camiri.

Este artículo, me llamó la atención (porque yo nunca había escuchado o leído sobre este tema) y me gustó por la Importancia Histórica para nuestro querido Pueblo. Y que era muy bueno seguir Divulgándolo.

Gracias a la inquietud de la Sra. Lisbeth Montenegro y mi persona, INVESTIGAMOS por Google buscando Información y logramos encontrar cosas muy interesantes.

A continuación les envié un Breve Relato (COMPLETO) sobre este importante Tema: Resaltando lo que tenemos en CAMIRI (Santa Cruz - BOLIVIA) y lo que encontramos en ROUSSILLON (Provenza – FRANCIA).

**Contiene:** DEFINICIONES, 1ra. Parte (CAMIRI), 2da. Parte (ROUSSILLON) y las CONCLUSIONES. Con una serie de Fotos.

## DEFINICIONES

### ROSICLER (ro-si-cler)

(Esta palabra proviene del FRANCÉS: rose y clair, rosa y claro).

- 1.- Color rosado claro y suave de la aurora.
- 2.- La piedra Rosicler, tiene las tonalidades de la piel humana
- 3.- Color o tono rosa pálido que tiene el cielo al alba.
- 4.- **MINERALOGÍA:** Mineral de color y brillo como los del rubí compuesto de arsénico, azufre y plata. plata roja

#### **DEFINICION**

**Sustantivo masculino.** Este vocabulario se define (en geología) a un especie de mineral de color y brillo de rubí, compuesto por lo general de azufre, arsénico y plata, esta acepción se le conoce como la plata roja.

**Adjetivo de uso poético,** se dice especialmente a un color, rosa claro y suave similar al aurora, esta acepción se puede usar como sustantivo masculino.

#### **CARACTERISTICAS:**

La característica de esta piedra de una dureza extrema que no la corroe el viento ni las aguas la erosionan, por eso es valiosa para la construcción. El caso de la piedra tallada de Samaipata es diferente, es frágil y peligra toda la estructura. Que valientes fueron nuestros canteros, **nos comenta Lisbeth Montenegro.**



# 1ra. Parte:

# “CAMIRI”

Capital Petrolera de BOLIVIA

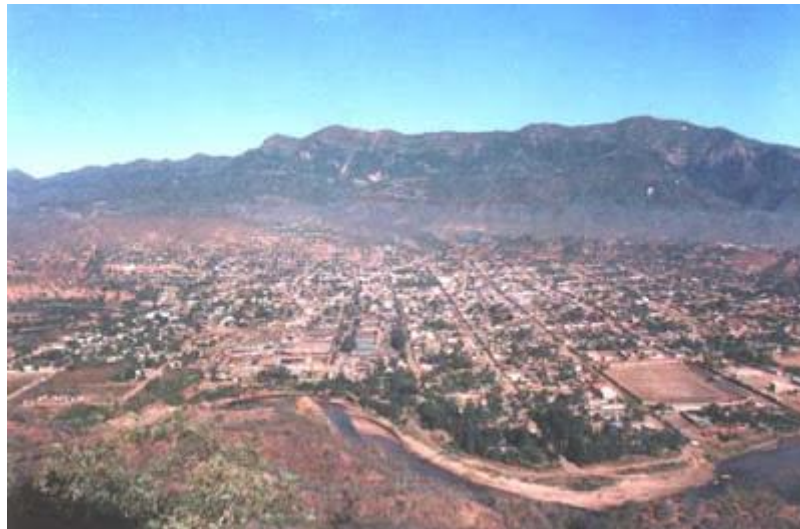


Foto de CAMIRI (al fondo el Milenario Cerro Sararenda)



Mapa de Bolivia



Mapa de Santa Cruz (Prov. Cordillera)

Camiri, está ubicada en la Prov. Cordillera del Depto. Santa Cruz – BOLIVIA

Fundación: 12 de Julio de 1935

Productor de Petróleo desde 1926 con el Pozo CAM-1 (Standard Oil)

Capital Petrolera de Bolivia (Ley del 22 de Junio de 1966).



La Portería de YPFB



La Catedral "San Francisco de Asís"

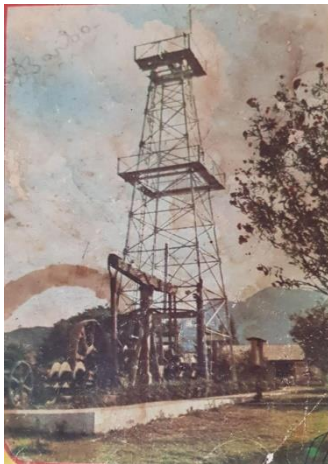
Las Instalaciones de YPFB (Oficinas, Talleres, viviendas, El Cine, La Capilla, el Hospital, la Granja, etc), abarcaban la cuarta parte de lo que era en ese entonces Camiri, después poco a poco fue naciendo el Barrio Obrero y las calles de este pujante pueblo.

### 1.- INTRODUCCION:

En mis 67 años de vida, hasta hoy, "NUNCA HABIA" escuchado acerca de las PIEDRAS ROSICLER. Infinidad de veces vi al pasar, esas viejas Construcciones (ORGULLO de los CAMIREÑOS): el Puente Viejo (construido en 1935) que va al Pozo 4, el Monumento al Soldado desconocido, la Catedral "San Francisco de Asís", las Oficinas y las Viviendas del ahora Ex.-Campamento y Barrio Obrero de YPFB.

Estas piedras alguna vez me llamaron la atención por su coloración Rojiza o Rosado Claro. Pero no sabía que estas piedras eran de Peña Blanca (Instalaciones de YPFB) y mucho menos que allí hubiera una Cantera.

La verdad que aquellos años ir a Peña Blanca estaba prohibido, había una Portería con personal de YPFB, que cuidaba el acceso, las 24 horas y los 365 días del año, para evitar que personal civil ingresaran a esa zona PETROLERA: ya que ahí estaban las Instalaciones de Peña Blanca (Oficinas, Talleres y Depósitos), El Polvorín, La Planta de Gas y era también el camino de tierra hacia nuestro Famoso y Milenario "Cerro Sararenda" donde YPFB, perforo más de 150 pozos. (Desde 1924, empezando los primeros pozos con la Stándar Oil).



Replica 1er. Pozo a Percusión



Emblema de YPFB



Yacibolito

### 2.- NO SOY GEOLOGO:

Pero me interesa conocer un poco más acerca de las Piedras Rosicler. Por lo tanto creo que es importante conversar con algunos amigos Geólogos CAMIREÑOS, que trabajaron en Camiri (base YPFB), para que nos aclaren un poco más acerca de este tipo de Piedras ROSICLER que forman parte de nuestra Historia.

### 3.- NOS CUENTA LISBETH MONTENEGRO:

Que la CANTERA de Peñas Blancas fue bastante Productiva por la gran cantidad de material que se extrajo y sirvió para la construcción de muchos Monumentos y viviendas de Camiri. Cada vez que bajaba del Sararenda el “turno” de trabajadores petroleros, traían de a poco las piedras canteadas a Camiri. A esas piedras, fácilmente reconocibles por su color rojizo, más exactamente rosado claro, le llaman Rosicler.

En mi casa se reunían a charlar Don Jorge Angus y mi papá Don Quintin Montenegro Saucedo y yo logre escuchar muchas cosas. creo que es pertinente que te cuente. La avenida primera y principal de la ciudad, fue la Avenida Petrolera, que en derredor de esta ciudad se fue construyendo, Camiri nace con dos barrios, el campamento y el obrero.

### 3.- HONOR A LOS “BENEMERITOS DE LA PATRIA”:

Nos sigue relatando LISBETH: todo esto me contaba mi señor padre. Todos los canteros eran BENEMERITOS DE LA PATRIA, no solo fueron héroes de la guerra del Chaco (1932-1935), sino que al llegar después de la guerra, llegaron a trabajar duro para reconstruir su país.



El Puente Viejo (1935) sobre el Parapety



Monumento al Soldado Desconocido



## 2da. Parte:

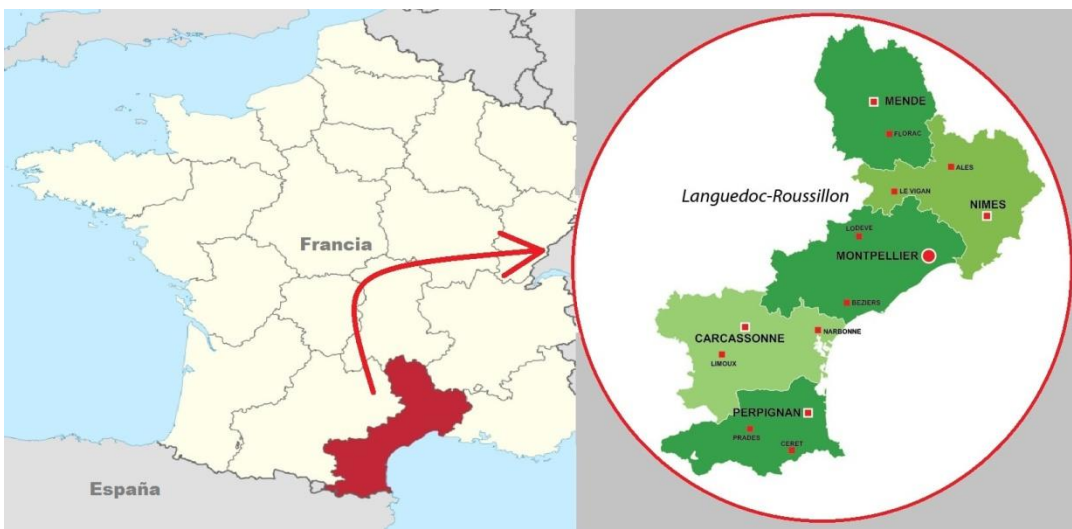
# “ROUSSILLON”

Provenza – Alpes – Gordes – FRANCIA

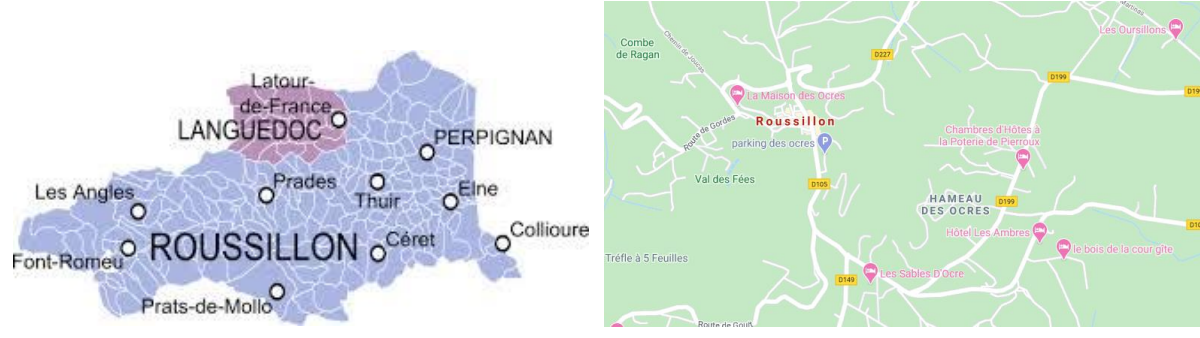
Revisando Google, paralelamente con la Sra. Lisbeth Montenegro, encontramos muchas cosas interesantes (información y fotos), sobre un pueblo de ocre de **Roussillon**, clasificado entre los **más bellos de Francia**. Esta hecho en esta piedra, pero no está canteada, solo los edificios públicos, y de ahí su nombre. En esta región donde esta uno de los **yacimientos de ocre más importantes del mundo**.



Mapa de Francia



Ubicación de LANGUEDOC-ROUSSILLON

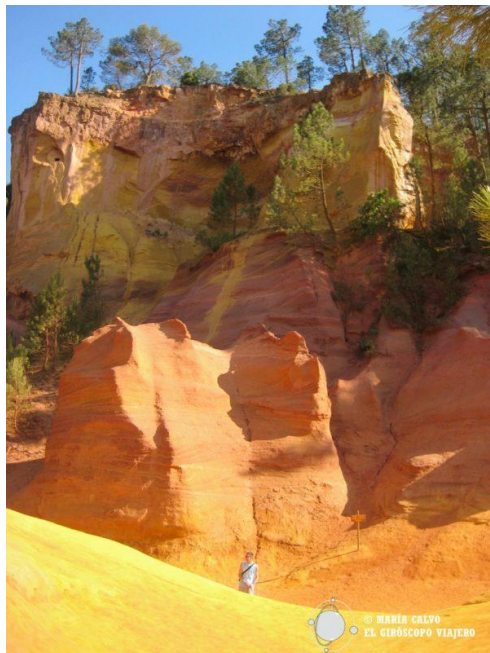
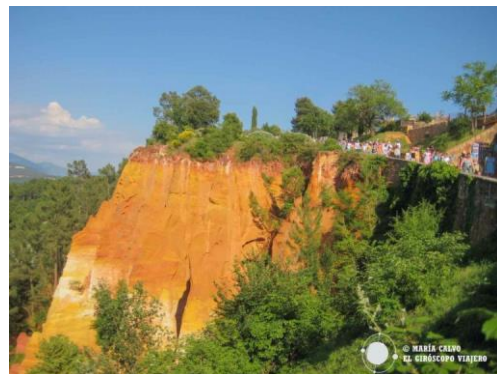


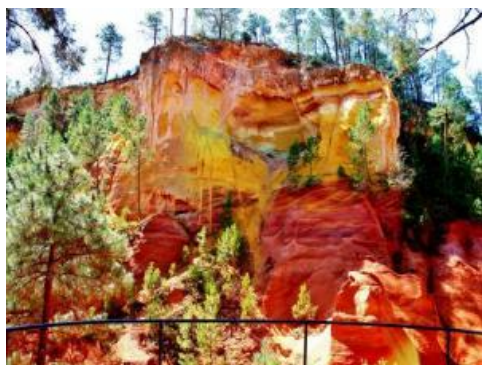
Ubicación de ROUSSILLON



**Roussillon** es una población y comuna francesa, en la región de **Provenza-Alpes-Costa Azul**, departamento de **Vaucluse**, en el distrito de **Apt** y cantón de **Gordes**.

En la **Provenza**, entre el Luberon y los Montes de Vaucluse, entre campos de lavanda, se encuentra el pueblo de ocre de **Roussillon**, clasificado como entre los **más bellos de Francia** (*Les plus beaux villages de la France*) porque su belleza no se asemeja a ninguna otra. Su singularidad mineral se traduce en una sorprendente paleta de colores fulgurantes, y esto se debe a que está en el corazón de uno de los **yacimientos de ocre más importantes del mundo**.





El **Sendero de los Ocre de Roussillon**, es un mundo mágico de color donde oímos decir hay una *“Calzada de los Gigantes”*, *“Chimeneas de Hadas”* y esculturas grandiosas que parece esculpió la mano del hombre con ayuda del agua y el viento. Múltiples **combinaciones de óxidos** se transforman en infinitos colores, convirtiendo el **paisaje y el pueblo en un lugar mágico**.

Antes de adentrarnos en el célebre Sendero de los Ocre de Roussillon, nos perdemos en las callejuelas de este **pueblo provenzal** que nos invitan a buscar los matices de ocre del que están hechas. El paseo es pausado por las **calles estrechas y las escaleras pintorescas**, parándonos en las **fachadas rojizas, los callejones anaranjados**, los trampantojos,...



En la **Plaza del Ayuntamiento** contemplamos las bellas **casas del siglo XVIII**. Es la plaza principal de Roussillon, donde se celebran las ferias, y está llena de cafés, de restaurantes y de ambiente.

Las fachadas del pueblo de Roussillon son simples, de una belleza natural que nos desarma. **El ocre está por todas partes**, en los muros de las casas revestidas de forma tradicional. Es un precioso pigmento extraído tras el lavado de las arenas de la zona, que paso a formar parte de la **industria del Luberon a fines del siglo XVIII**, fuente de riqueza para el pueblo.



En Roussillon también puede visitarse el **Conservatorio de los Ocre y del Color**, situado a las afueras del pueblo, en la **antigua fábrica Mathieu**. Una forma de conocer las etapas del tratamiento del ocre, desde que se extrae hasta la fábrica de tintes.



Y a **6 kilómetros de Roussillon** está el **pueblo de Gargas**, donde se pueden visitar las **antiguas Minas de Bruoux** de extracción de ocre. **650 metros de galerías** que pueden alcanzar 15 metros de alto a lo largo de una red subterránea de más de 40 kilómetros.



Y es que, la villa es famosa por sus magníficos acantilados rojos y canteras de ocre, que inundan el paisaje con tonos rojos, amarillos y marrones formando un contraste llamativo con el verde de los bosques que rodean el pueblo. Es fácil de entender, pues, que Roussillon



haya sido durante décadas el reclamo de cientos de artistas que han encontrado la inspiración en aquel paisaje tan peculiar.

**La configuración geológica de Roussillon** le ha representado un regalo desde tiempos antiguos. Ya los primitivos pobladores descubrieron que la arenosa piedra local se deshacía con facilidad y mezclada con agua, aceite o incluso sangre de animales daba una paleta de colores prodigiosos. El ocre de las cercanías de Roussillon fue objeto de comercio con Oriente para los fabricantes de seda. El negocio fue próspero durante mil años, ininterrumpidamente. Y, definitivamente, cayó a principios del siglo XX cuando se descubrieron los tintes sintéticos, más baratos de fabricar, aunque menos bellos y, en algunos casos, también menos estables.

La belleza de las antiguas canteras esta ahora convertido en zonas de paseo, el pueblo pintoresco mercado y la vegetación de los alrededores (o boscosas colinas cubiertas de vides) luego permitir que el turismo se desarrolle.

## CONCLUSIONES:

1.- CUANDO los Hijos y/o Nietos de aquellos personajes, se reúnan a charlas con PORO en mano. De muchas cosas se acordaran. Solo que ahora estamos CONTRA RELOJ y todo lo que nos acordemos, tenemos que escribirlos. Las Historias Sueltas, las HILVANAREMOS, y las juntaremos para hacer una HISTORIA DE CAMIRI más completa. Escrita por todos los Camireños. No necesitamos poner nombres NUESTROS, solamente los hechos y las fechas de los eventos ocurridos. ES MI OPINION.

2.- Los hijos y/o nietos de los BENEMÉRITOS, tal vez también de ellos podamos conseguir información sobre la Ubicación de la CANTERA. Aunque ya no hay nadie vivo de los beneméritos. Pero a nuestros padres y/o abuelos, siempre les gustaba contar estas historias. Tal vez con suerte CONSIGAMOS ALGO, escarbando en viejos recuerdos de nuestra gente.

3.-En cuanto a la coloración rojiza que hay en las proximidades del Puente viejo, camino al Pozo 4. Si es que el pulso no me falla, esos terrenos también son zonas de probables CANTERAS. Habría que mirar bien de cerca la coloración y las características de esa Zona. Buscar ayuda de los geólogos que nos confirmen que estamos en lo correcto.

4.- En FRANCIA, ellos lo consideran como una mina de oro desde el punto de vista TURISTICO, y por lo visto nosotros tenemos lo mismo por el lado del Puente Viejo y el camino al Cerro Sararenda de donde extrajeron toda la Piedra para las construcciones.

5.- CAMIRI, tiene tanta Historia y belleza natural que los Camireños debemos APRENDER A EXPLOTAR AL MAXIMO, toda esta riqueza a través del TURISMO. Actualmente creo que lo estamos haciendo lentamente, es necesario trabajar entre todos para tener un beneficio común para nuestras futuras generaciones. **Muy importante el apoyo de las Autoridades.** Después de haber trabajado, como Dice el Lema:

**“SI APORTAMOS A LA COLMENA, TENEMOS DERECHO A LA MIEL”**



Atte.

Javier De Llano López (CAMIREÑO)

Químico de Lodos, Matemático y Escritor

Santa Cruz, Abril de 2020