

## 操作说明书

使用前	1
打印机驱动程序安装	2
基本设置	3
FS-Monitor	4
其他打印设置	5
设置功能	6
软件卸载	7
规格	8



# 简介

---

本手册包含有关操作和使用本机的详细说明和注意事项。为了保障您的安全和利益，请在使用本机之前仔细阅读本手册。请将本手册放在触手可及的地方，便于快速参考。

## 法律禁止

请勿复印或打印法律禁止复制的任何项目。  
根据当地法律，复制或打印以下项目一般属于违法行为：  
纸币、印花税票、债券、股票、银行汇票、支票、护照、驾照。  
以上各项仅供参考，并未涵盖全部项目。本公司不对其完整性或精确性负责。用户对复印或打印某些项目的合法性存有疑问，请向您的法律顾问咨询。

## 商标

- Microsoft、Windows和Windows Vista是Microsoft Corporation在美国和/或其他国家/地区的注册商标或商标。  
所有其他商标均为其各自所有者的财产。

## 请注意

本手册内容若有变更，恕不另行通知。  
本手册中的某些插图可能与本机略有不同。  
部分选项可能不适用于某些国家/地区。有关详细信息，请联系当地经销商。

## 本手册中使用的图示符号和其他注释

---

在本手册中，使用符号描述重要项目。请务必阅读具有以下标记的描述。每个符号和注释的含义如下所示。

### 重要信息

: 介绍有关正确操作设备的说明。  
如果忽略这些说明，设备可能无法以最佳性能运行，或可能发生故障。

### 参考

: 介绍能够为设备运行和维护提供帮助的信息，或者有关设备性能的信息等。

后续页...

: 指示将在下一页继续说明操作顺序。

(“xxx” → 请参阅p.xx) : 指示包含相关信息的页码和项目。

# 安装

以下章节介绍安装步骤。将设备连接至与您的环境相适应的网络。您的打印机可以用作网络打印机。请参阅相关章节以继续进行安装。

## 基本设置（推荐）

连接	连接至打印机和网络。	第1章
设置1	安装打印机驱动程序。	第2章
设置2	使用“快速安装”进行轻松设置	第3章
	安装FS-Print	
	添加打印机端口	
设置3	安装FS-Monitor。	第4章

## 设置实用程序

使用下方与您的环境相适应的设置实用程序。

安装工具	快速安装	设备初始安装（推荐）。	第3章
	高级安装	详细设置、设置更改和管理。	第6章
工具安装	打印机驱动程序	安装打印机驱动程序。	第2章
	FS-Print	安装打印客户端软件。	第3章
	FS-Monitor	安装弹出状态监控器。	第4章

## 安装和设置（对于管理员）

以下章节介绍安装和设置步骤。

连接	连接至打印机和网络。	第1章
设置1	设置打印机。	第5章
设置2	安装FS-Monitor。	第4章

## 设置（对于客户端）

以下章节介绍安装和设置步骤。

设置1	安装打印机驱动程序。	第2章
设置2	设置打印机。	第5章
设置3	安装FS-Monitor。	第4章

## 高级安装/设置更改/管理

以下章节介绍高级安装/设置更改/AdminManager。

功能	使用AdminManager进行设置。	第6章
	使用网络浏览器进行设置。	

# 目录

简介 .....	i
安装 .....	iii
基本设置 (推荐) .....	iii
设置实用程序 .....	iii
安装和设置 (对于管理员) .....	iv
设置 (对于客户端) .....	iv
高级安装/设置更改/管理 .....	iv

## 第1章 使用前

D1型打印机单元(NIC) .....	2
部件名称及其功能 .....	2
设置软件 .....	3
主菜单 .....	4
打印服务器设置 .....	5
实用程序 .....	6
连接步骤 .....	7
连接线连接 .....	7
重置为默认值 .....	8

## 第2章 打印机驱动程序安装

打印机驱动程序安装 .....	10
-----------------	----

## 第3章 基本设置

基本设置步骤 .....	16
使用“快速安装”进行轻松设置 .....	17
安装FS-Print .....	20
添加打印机端口 .....	23
配置打印机驱动程序 .....	26

## 第4章 FS-Monitor

FS-Monitor .....	30
安装 .....	31
激活FS-Monitor .....	34
设置FS-Monitor .....	35
FS-Monitor功能 .....	36
打印机信息 .....	36
状态信息 .....	36
打印机名称 .....	37
菜单结构 .....	37
选项对话框 .....	38
状态监控 .....	38
显示 .....	39

## 第5章 其他打印设置

各种打印设置	42
使用LPR端口进行打印	43
使用标准TCP/IP进行打印	48
使用IPP端口进行打印	53
使用TCP/IP上的NetBIOS进行打印	56
TCP/IP上的NetBIOS	58
TCP/IP上的NetBIOS的工作组结构	58

## 第6章 设置功能

使用AdminManager	64
启动AdminManager	64
使用AdminManager搜索设备	66
IP地址配置	66
AdminManager功能	67
AdminManager菜单	67
使用AdminManager进行设置	69
打印服务器设置	69
通过网络浏览器进行设置	77
打开网页	77
通过网页进行设置	79
网络浏览器设置项	80

## 第7章 软件卸载

卸载打印机驱动程序	86
Windows 7/Windows 8/Windows 8.1/Windows 10	86
Windows Vista	90

## 第8章 规格

D1型打印机单元(NIC)硬件规格	94
D1型打印机单元(NIC)软件规格	95
打印机驱动程序要求	96



# 第1章

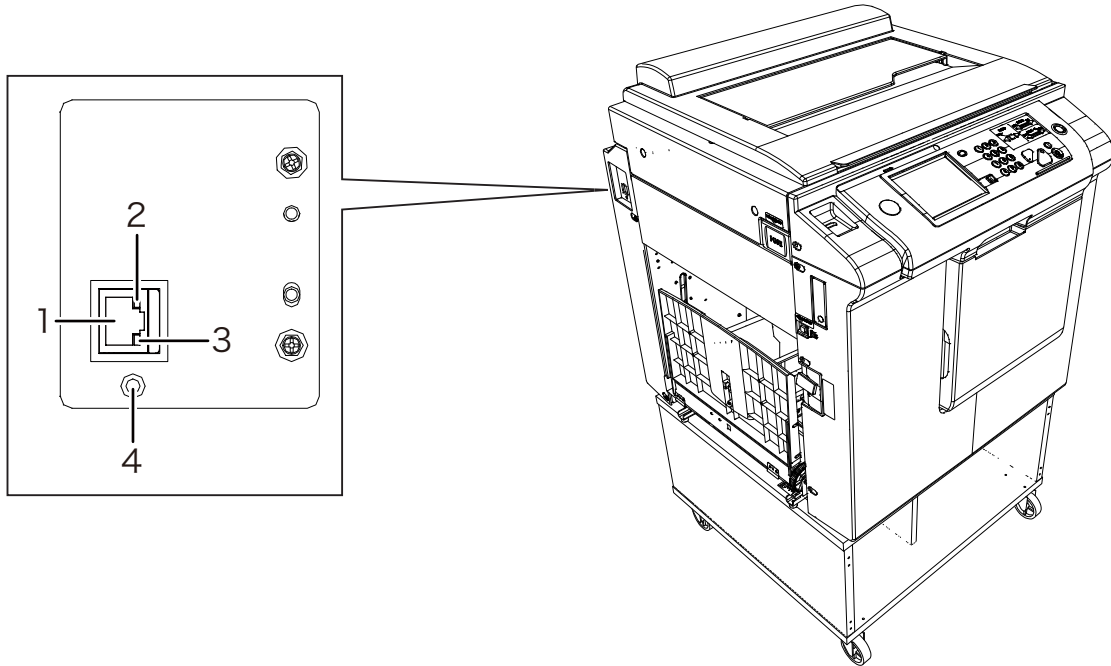
## 使用前

本章介绍系统要求、本设备概述和连接步骤。

.....	
D1型打印机单元(NIC) .....	2
部件名称及其功能 .....	2
设置软件 .....	3
主菜单 .....	4
打印服务器设置 .....	5
实用程序 .....	6
连接步骤 .....	7
连接线连接 .....	7
重置为默认值 .....	8
.....	

# D1型打印机单元(NIC)

## 部件名称及其功能



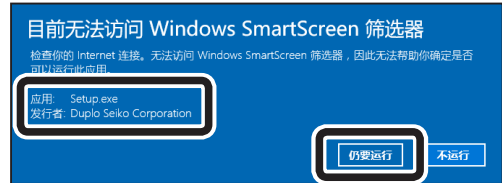
编号	名称	功能
1	网络端口	用于连接网线。(10BASE-T/100BASE-TX/1000BASE-T自动识别)*对于100BASE-TX, 需要5类或更高类别; 对于1000BASE-T, 需要5e类或更高类别。
2	电源LED	在开启电源后亮起。(黄色)
3	链接LED	指示网络端口的传输状态。 在传输过程中 10BASE-T: 亮起。(橙色) / 100BASE-TX: 亮起。(橙色) / 1000BASE-T: 亮起。(绿色)
4	重置按钮	将设备重置为出厂默认值。

# 设置软件

下文介绍设置软件，包含设置工具、常规实用程序和手册。此软件可在Windows中使用。

## 重要信息

- 如果您使用Windows 8或更新版本：  
当您运行已从网站上下载的安装程序时，可能会显示Windows SmartScreen信息。当您从可靠的供应商处获得安装程序时，请确认 [应用：] 和 [发行者：]，然后单击 [仍要运行]。



1

使用前

1 开启计算机以启动Windows。

2 将本产品随附的光盘插入计算机的光驱中。  
屏幕的右上方显示 [点击以选择要对此光盘进行的操作]。单击该信息。



## 参考

- 如果您使用Windows 7或更早版本，则不会显示此信息屏幕。进入下一个步骤。
- 此信息将在特定时间后自动消失。在这种情况下，请从 [计算机] 中打开光盘所在的驱动，然后运行 [Setup.exe]。

3 单击 [Setup.exe]。

## 参考

- 如果未显示 [自动播放] 屏幕，请从 [计算机] 中打开光盘所在的驱动，然后运行 [Setup.exe]。

DVD 驱动器 (D:) DriverSet...

选择要对此光盘执行的操作。

从你的介质安装或运行程序



运行 Setup.exe

由 Duplo Seiko Corporation 发布

其他选项



打开文件夹以查看文件  
文件资源管理器



不执行操作

4 此时将出现主菜单屏幕。

## 主菜单

以下是第一个屏幕。在此屏幕中，选择此磁盘中包含的设置工具。



- **操作说明书**  
打开PDF格式的手册。
- **打印机驱动程序安装**  
安装打印机驱动程序。
- **打印服务器设置**  
安装设置工具（快速安装，高级安装）和常规客户端软件(FS-Print)。
- **实用程序**  
安装软件（FS-Print, FS-Monitor）。

## 打印服务器设置

在菜单中选择 [打印服务器设置]，此时将出现以下屏幕。选择所需设置。



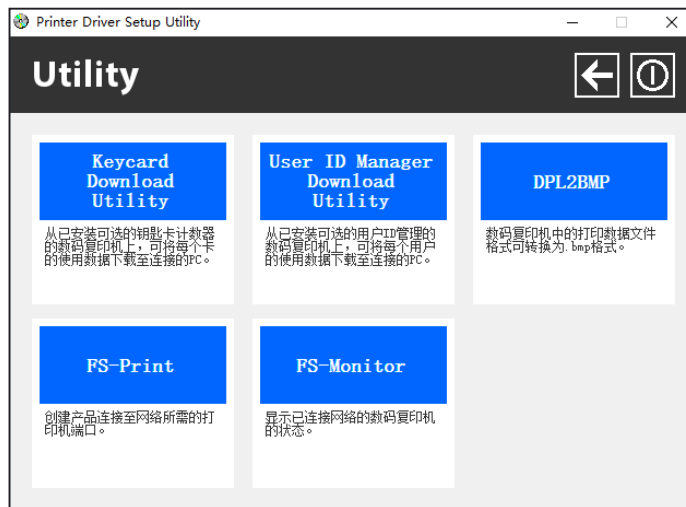
- **快速安装（推荐在初始安装时使用）**  
此向导将帮助您完成初始安装。您也可以在完成初始安装后安装FS-Print。
- **高级安装**  
您可以运行或安装用于高级安装和控制此设备的 [AdminManager]。

# 实用程序

选择单独安装软件。如果在菜单中选择 [软件安装]，将出现下方屏幕。

### 参考

本产品随附的光盘是数码复印机选件的通用安装光盘。  
本节介绍仅适用于本产品的重要软件。



#### • FS-Print安装

安装FS-Print（打印客户端软件）。

若要直接从Windows通过TCP/IP进行打印，则需要安装随附的FS-Print。包含LPR（适用于数码复印机）。

#### • FS-Monitor安装

安装弹出状态监控器“FS-Monitor”。

FS-Monitor在PC屏幕上实时显示打印机状态。它将驻留在桌面上。

# 连接步骤

## 需准备的物品

- 以太网集线器
- 网线

### 重要信息

- 若要支持100BASE-TX，设备需要以太网集线器和网线（5类或更高类别）。
- 若要支持1000BASE-T，设备需要以太网集线器和网线（5e类或更高类别）。

## 连接线连接

- 1 关闭数码复印机。
- 2 将连接线连接至数码复印机上的端口(10BASE-T/100BASE-TX)。
- 3 将另一端连接至以太网集线器(HUB)。
- 4 开启数码复印机，然后检查其是否正确启动。

# 重置为默认值

- 1 在开启D1型打印机单元(NIC)的同时按下重置按钮。
- 2 保持按下重置按钮，将开始初始化为出厂默认值。
- 3 初始化完成后，链接LED将以绿色闪烁。  
松开重置按钮。



# 第2章

## 打印机驱动程序安装

---

本章介绍如何在计算机上安装打印机驱动程序。

.....

打印机驱动程序安装.....	10
----------------	----

.....

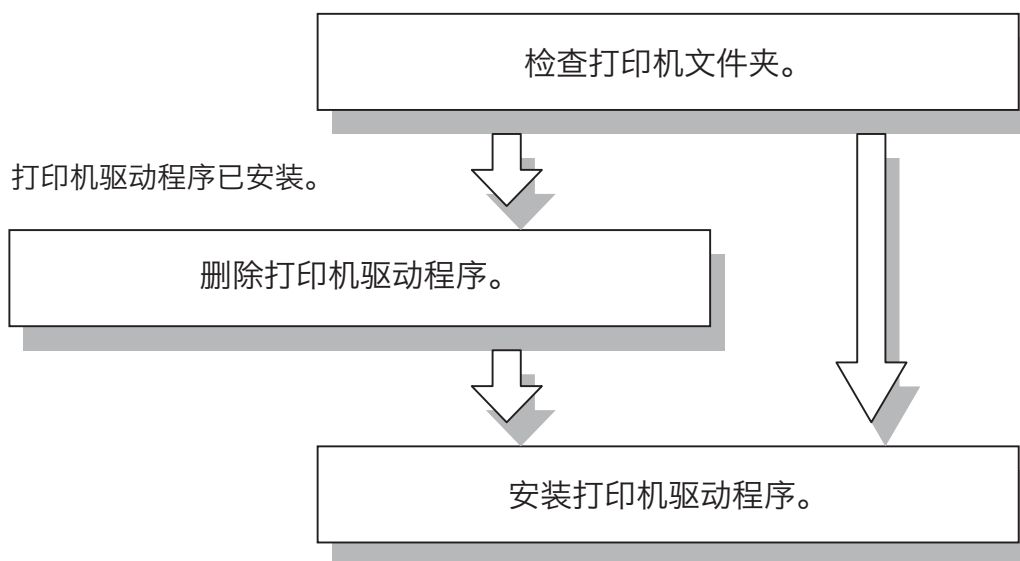
# 打印机驱动程序安装

## 重要信息

- 如果已经为数码复印机安装打印机驱动程序，请将其删除。（“软件卸载” → 请参阅p.85）
- 需要以拥有管理员权限的用户登录，才能安装和删除打印机驱动程序，并对其设置进行更改。
- 如果操作系统允许在一台计算机上同时存在多个用户，请确保只有您一个用户登录。

## 参考

- 如果您使用此步骤安装打印机驱动程序，则无法提供对于数码复印机打印机的双向支持。



## 重要信息

- 以下步骤使用Windows 10屏幕截图。如果您使用其他Windows操作系统，屏幕截图可能会有所不同。

- 1 在主菜单中单击 [打印机驱动程序安装]。（“设置软件” → 请参阅p.3）



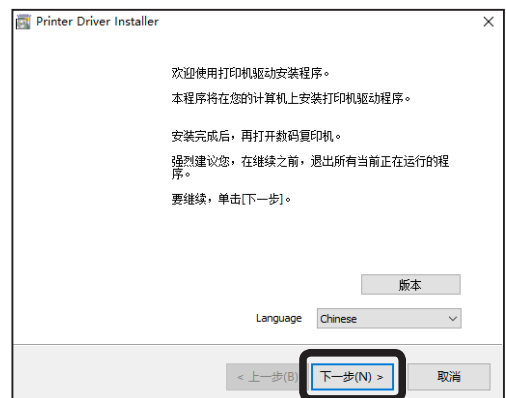
# 2

打印机驱动程序安装

- 2 在安装过程中，可能会显示用户帐户控制信息。只需单击 [是] 以继续安装。



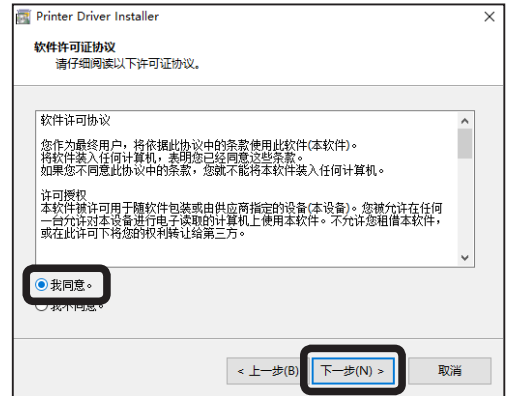
- 3 安装程序启动。单击 [下一步]。



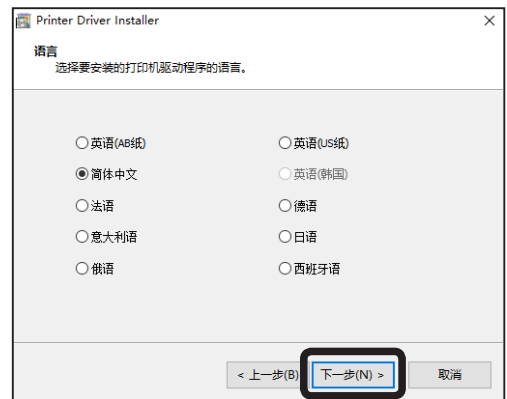
后续页... →

## 打印机驱动程序安装

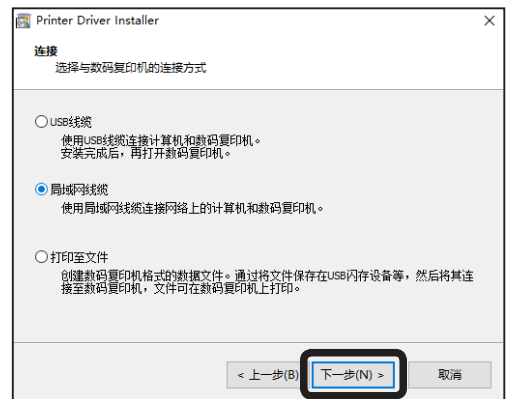
- 4 阅读“软件许可证协议”。  
选择 [我同意]，然后单击 [下一步]。



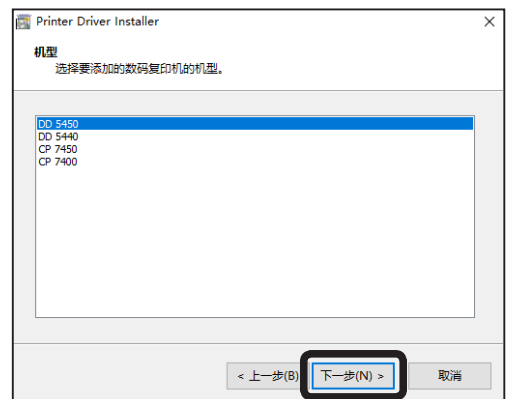
- 5 选择要使用的语言，然后单击 [下一步] 按钮。



- 6 选择 [局域网线缆]。  
单击 [下一步]。



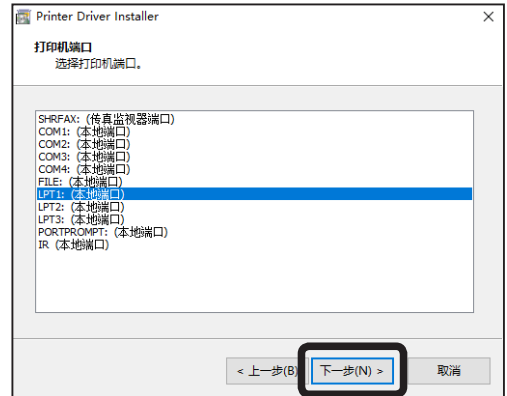
- 7 选择您的打印机。  
单击 [下一步]。



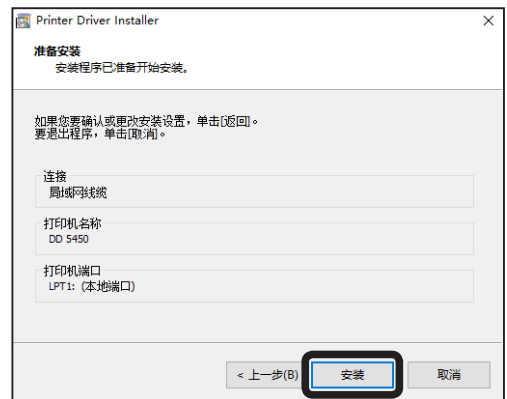
- 8 选择要连接到数码复印机的端口。将在稍后创建用于此产品的端口。  
现在, 请选择 [LPT1: (本地端口)] 并单击 [下一步]。

**参考**

如果您正在使用本产品, 并准备重新安装打印机驱动程序以进行升级, 那么本产品安装和网络端口创建就已经完成。在这种情况下, 请选择您正在使用的同个端口。



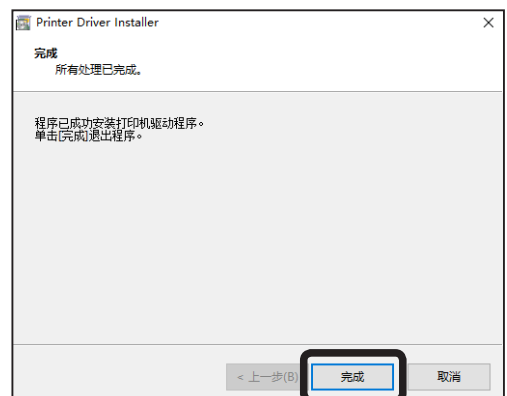
- 9 确认设置, 然后单击 [安装] 按钮。



- 10 如果在安装过程中出现警告信息, 只需单击屏幕上的 [安装], 即可继续安装。



- 11 安装完成。  
单击 [完成]。





# 第3章

## 基本设置

本章介绍使用FS-Print进行设置和打印流程的步骤。

.....

基本设置步骤.....	16
使用“快速安装”进行轻松设置.....	17
安装FS-Print.....	20
添加打印机端口.....	23
配置打印机驱动程序.....	26

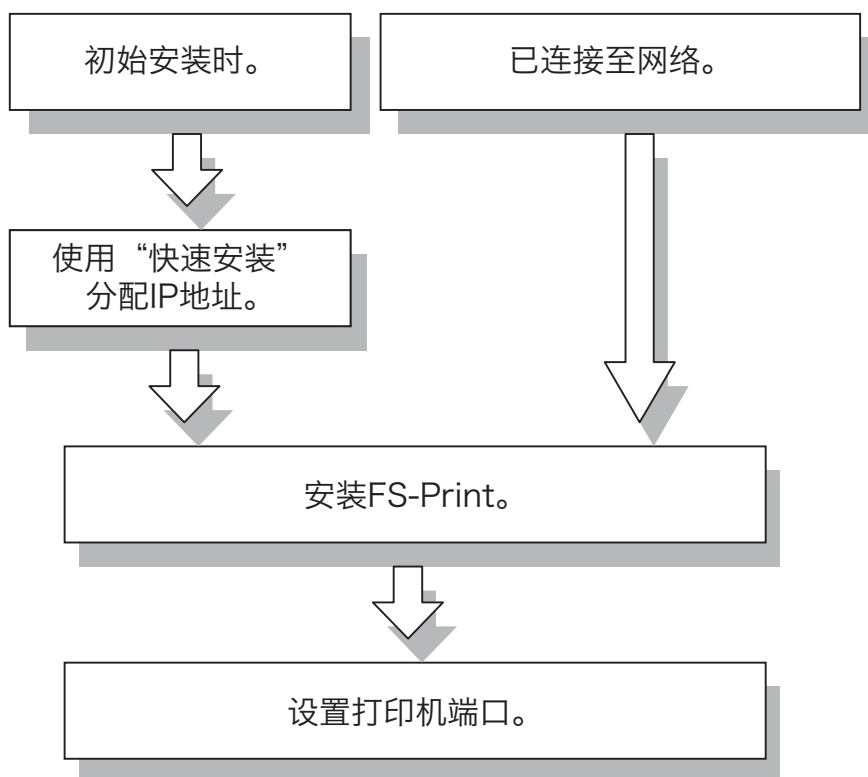
.....

# 基本设置步骤

遵循下面的步骤，使用TCP/IP进行打印。

## 参考

- 在设置设备之前，请在您的计算机中安装打印机驱动程序。
- 需要以拥有管理员权限的用户登录计算机。
- 如果操作系统允许在一台计算机上同时存在多个用户，请确保只有您一个用户登录。





# 使用“快速安装”进行轻松设置

您可以使用“快速安装”，轻松设置本产品的IP地址。请在初始安装时选择 [快速安装]。如果您已经完成IP地址设置，请转到下个步骤。

如果您需要进行高级安装，请使用AdminManager。（“设置功能” → 请参阅p.63）

下列步骤以Windows 10的屏幕截图为例。

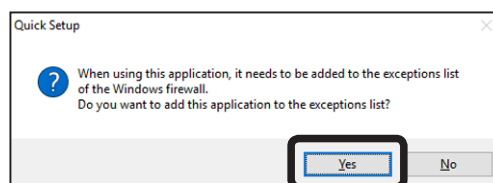
- 1 从主菜单中选择 [打印服务器设置]（“设置软件” → 请参阅p.3），然后单击 [快速安装]。



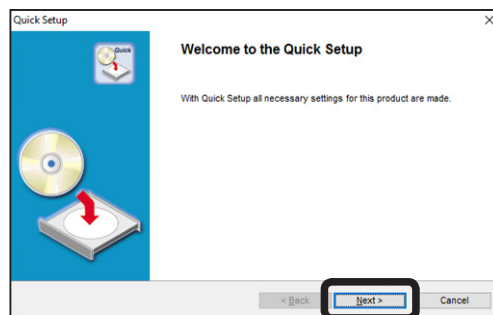
- 2 在安装过程中，可能会显示用户帐户控制信息。只需单击 [是] 以继续安装。



- 3 将出现提示屏幕，要求您将应用程序添加到Windows防火墙的例外列表中。单击 [是] 以注册到例外列表。



- 4 单击 [下一步]。



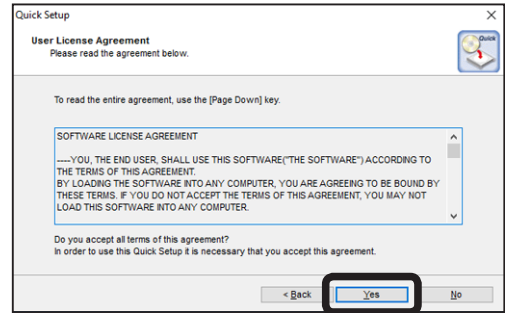
## 3

### 基本设置

后续页... →

## 使用“快速安装”进行轻松设置

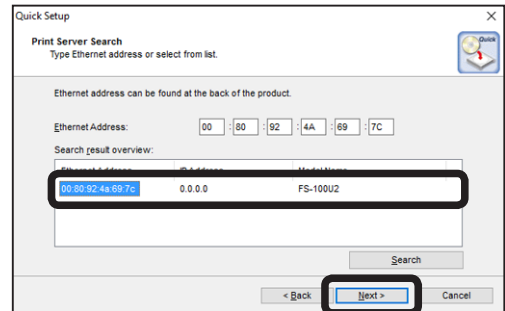
- 5 阅读“软件许可证协议”。  
单击 [是]。



- 6 选择打印服务器。  
选择设备，然后单击 [下一步]。

### 参考

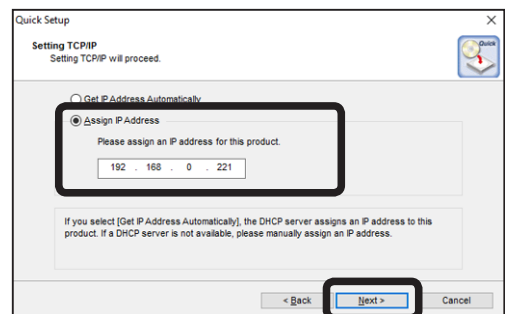
如果设备未显示在搜索结果概述中，请单击 [搜索]。也可通过直接输入以太网地址选择设备。



- 7 选中 [分配IP地址] 按钮，并为您正在使用的环境设置IP地址。  
单击 [下一步]。

### 参考

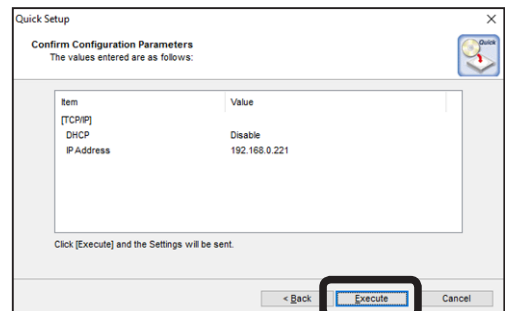
- 如果您正在使用的环境支持DHCP服务器，IP地址可以自动分配。但是，如果IP地址进行了更改，您需要重新设置打印机端口。



### 重要信息

请务必提前向网络管理员核实您正在使用的环境中的IP地址。

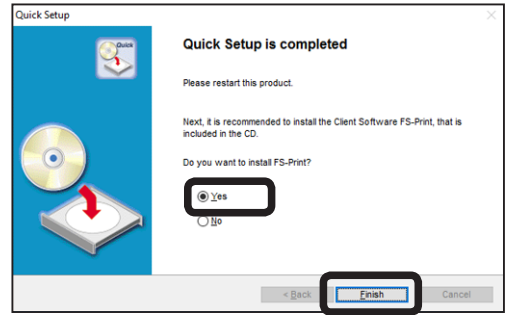
- 8 请检查配置参数。  
单击 [执行]。



- 9 安装完成。  
选择 [是]，然后单击 [完成]。

### 参考

接着安装FS-Print。这样您就可以从Windows直接进行打印。



# 安装FS-Print

您可以使用随附的FS-Print，直接使用设备通过TCP/IP进行打印。  
FS-Print是包含LPR（适用于数码复印机）的打印客户端软件。安装完成后，“添加打印机端口向导”将启动。以下步骤使用Windows 10屏幕截图。

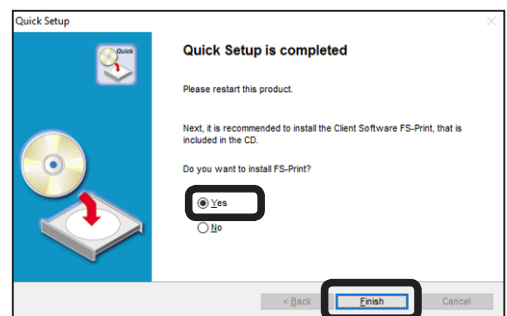
## 参考

- LPR（行式打印机远程工具）  
一种广泛使用的协议，用于使用局域网(LAN)上的打印机进行打印。

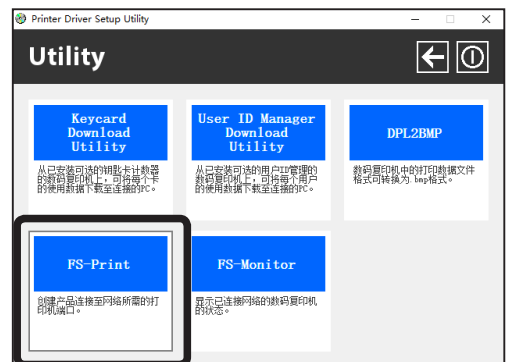
1

检查安装方式。

- (A) 在“快速安装”后进行安装  
单击 [是]，然后单击 [完成]。



- (B) 仅安装FS-Print  
放入随附的光盘。在主菜单中，选择 [Utility] 并选择 [FS-Print]。

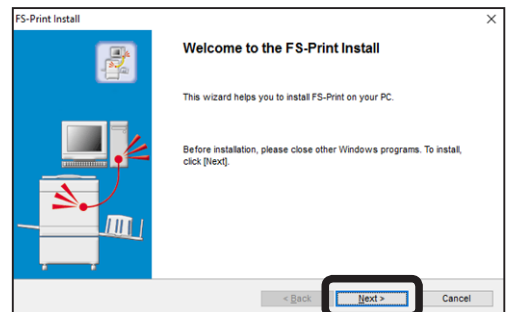


2

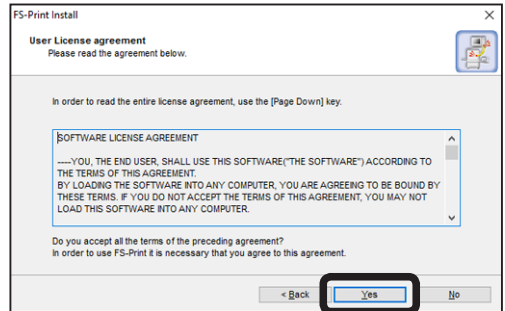
“FS-Print安装向导”启动。  
单击 [下一步]。

## 参考

- 下方出现 [用户帐户控制] 时，请单击 [是]。输入密码时，请输入管理员的密码，并单击 [是]。



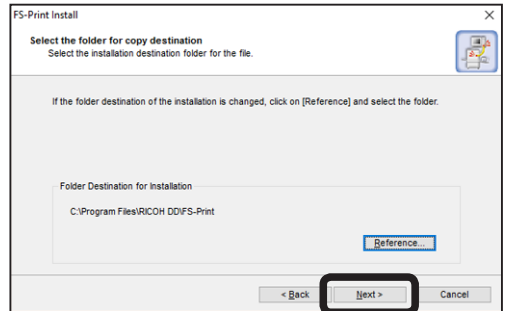
- 3 阅读“软件许可证协议”。  
单击 [是]。



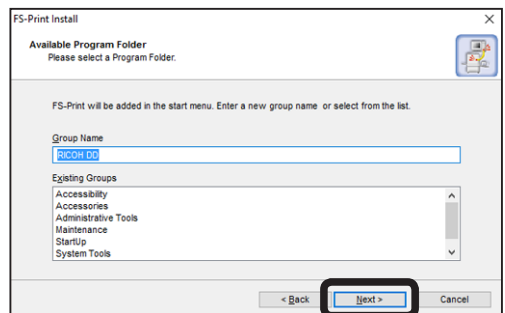
- 4 指定文件夹以安装程序。  
单击 [下一步]。

**参考**

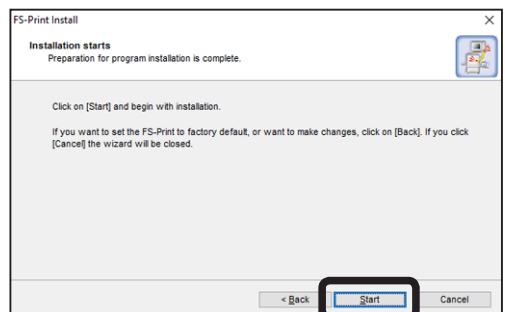
- 单击 [首选项] 以选择安装文件夹。



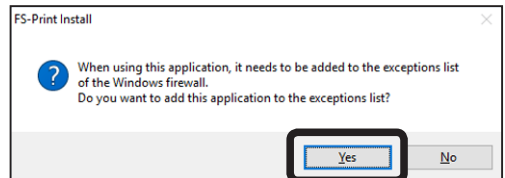
- 5 输入在开始菜单中显示的组名。  
单击 [下一步]。



- 6 开始安装。  
单击 [开始]。

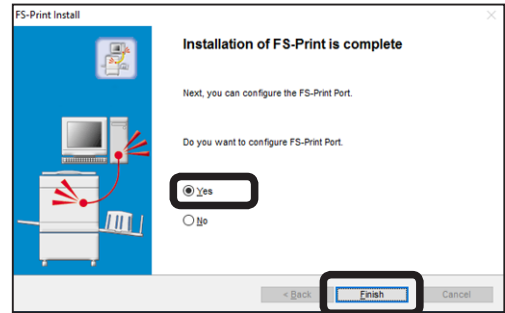


将出现提示屏幕，要求您将应用程序添加到Windows防火墙的例外列表中。单击 [是] 以注册到例外列表。



## 安装FS-Print

- 7 安装完成。  
选择 [是]，然后单击 [完成]。

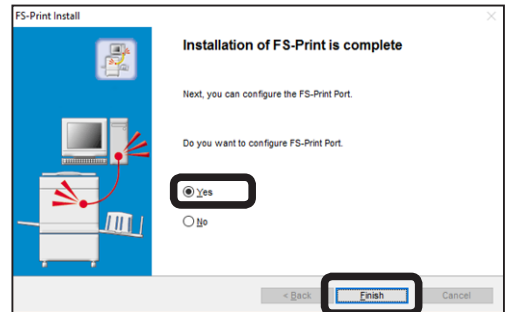


# 添加打印机端口

下文介绍如何为FS-Print添加端口。以下步骤使用Windows 10屏幕截图。

**1** 运行 [添加FS-Print端口向导]。

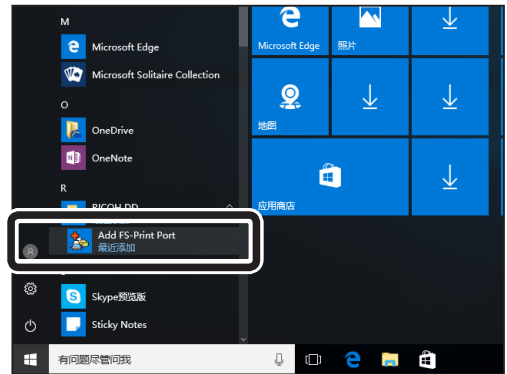
**(A) 在安装FS-Print后进行安装**  
选择 [是]，然后单击 [完成]。



**(B) 从 [添加FS-Print端口] 中添加。**  
单击 [开始] - [所有应用] - [RICOH DD]，然后单击 [添加FS-Print端口]。

## 参考

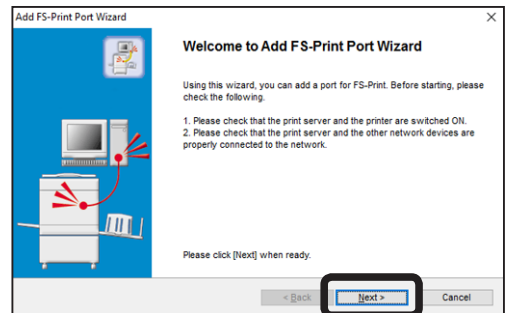
- 在使用Windows 8/8.1的情况下，请从“开始”屏幕中移动到“应用”视图，然后单击 [添加FS-Print端口] 图标。
- 在使用Windows Vista/7的情况下，请单击 [开始] - [所有程序] - [RICOH DD]，然后单击 [添加FS-Print端口]。



**2** “添加FS-Print端口向导” 启动。  
单击 [下一步]。

## 参考

- 如果出现 [用户帐户控制]，请单击 [是]。输入密码时，请输入管理员帐户的密码，并单击 [是]。



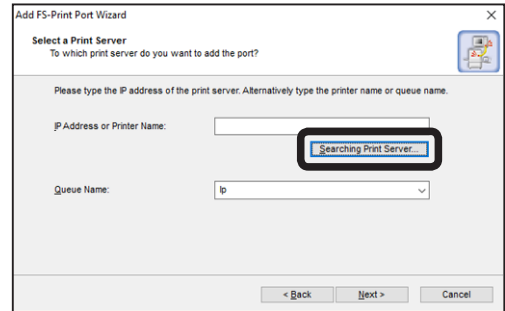
# 3

基本设置

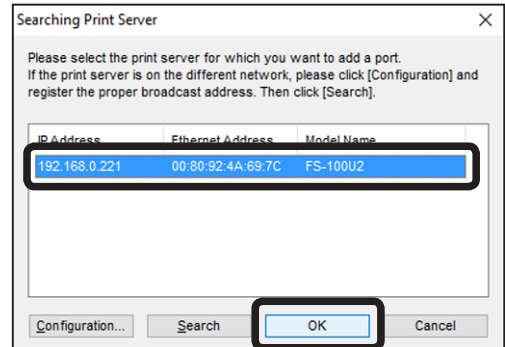
后续页...

## 添加打印机端口

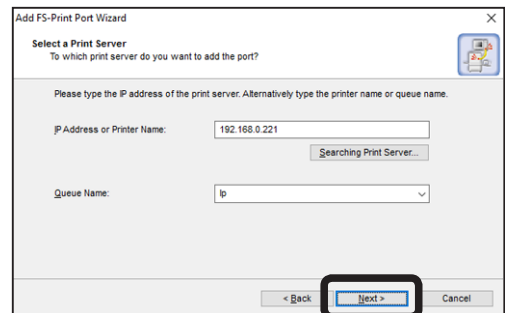
3 单击 [搜索打印服务器]。



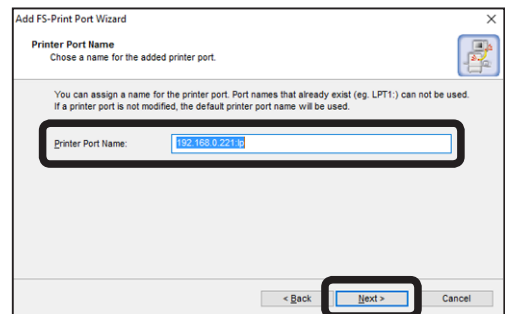
4 从打印服务器列表中选择设备。  
单击 [确定]。



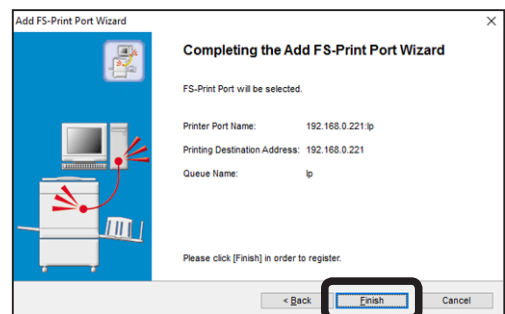
5 单击 [下一步]。



6 输入打印机端口名称。  
未指定端口名称时，请使用默认名称。  
单击 [下一步]。

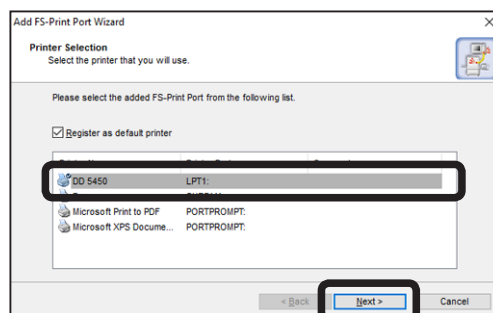


7 请检查设置。  
单击 [完成]。

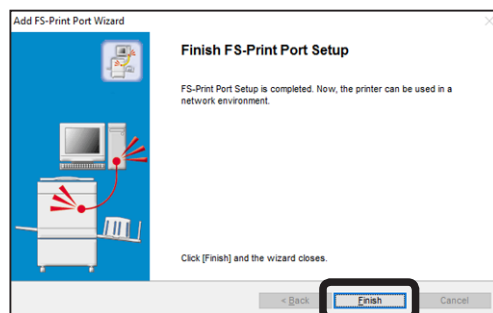




- 8 从列表中选择打印机。  
单击 [下一步]。



- 9 结束端口设置。  
单击 [完成]。

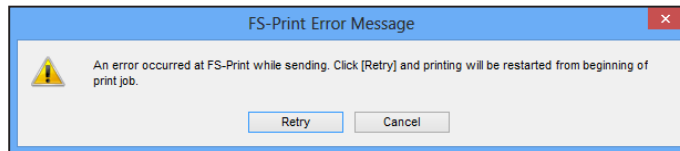


# 配置打印机驱动程序

下文介绍如何配置打印机驱动程序。

## 重要信息

- 如果在未使用随附光盘的情况下安装了打印机驱动程序，可能会出现以下错误信息。选择 [取消] 以遵循下方的说明。

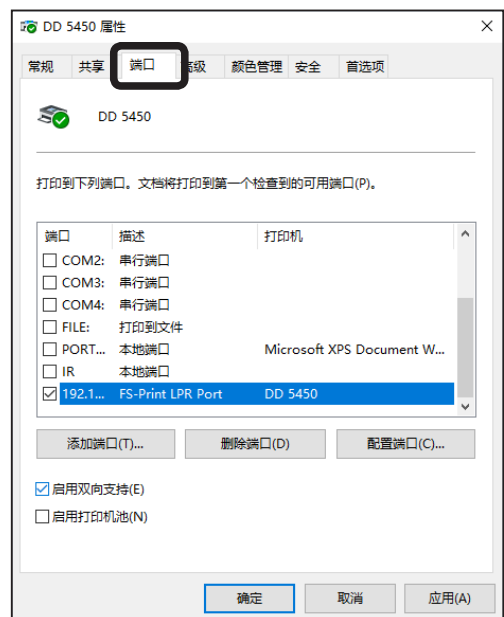


1 单击 [开始]，然后单击 [设备和打印机]。

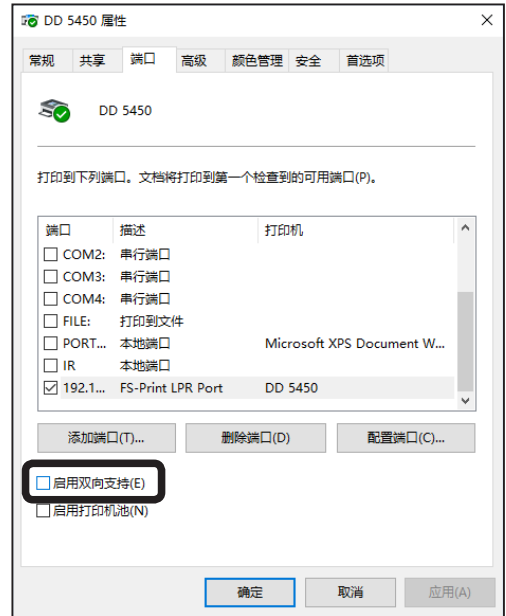
2 选择并右键单击数码复印机，然后单击菜单中的 [打印机属性]。



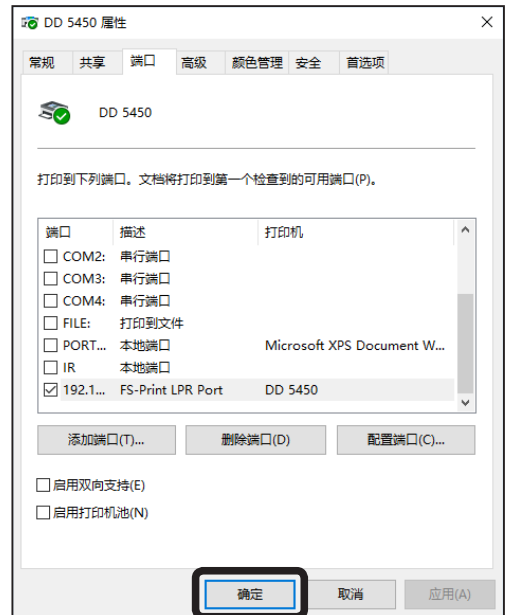
3 单击 [端口] 选项卡。



- 4 设置双向支持。  
取消选中 [启用双向支持]。



- 5 设置完成。  
单击 [确定]。





# 第4章

## FS-Monitor

本章介绍安装和使用弹出状态监控器“FS-Monitor”的步骤。

FS-Monitor.....	30
安装.....	31
激活FS-Monitor.....	34
设置FS-Monitor.....	35
FS-Monitor功能.....	36
打印机信息.....	36
状态信息.....	36
打印机名称.....	37
菜单结构.....	37
选项对话框.....	38
状态监控.....	38
显示.....	39

# FS-Monitor

此监控器将在屏幕上显示您的打印机状态。它将驻留在桌面上以实时显示打印机状态。



# 安装

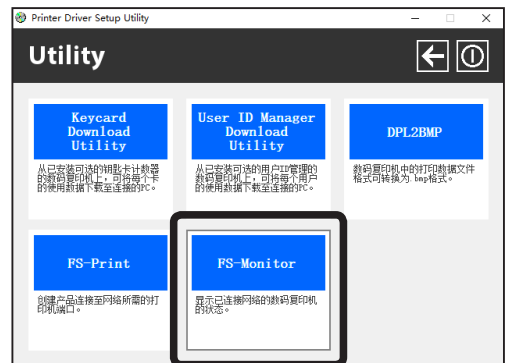
## 重要信息

- 以下步骤使用Windows 10屏幕截图。如果您使用其他Windows操作系统，屏幕截图可能会有所不同。

- 1 单击主菜单中的 [实用程序] (“设置软件” → 请参阅p.3)。



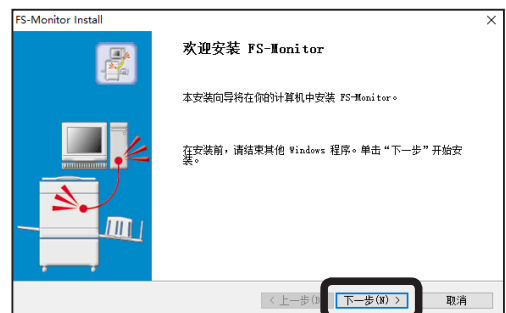
- 2 单击 [FS-Monitor]。



- 3 如果出现 [用户帐户控制], 请单击 [是]。输入密码时, 请输入管理员帐户的密码, 并单击 [是]。



- 4 “FS-Monitor安装向导” 将启动。单击 [下一步]。



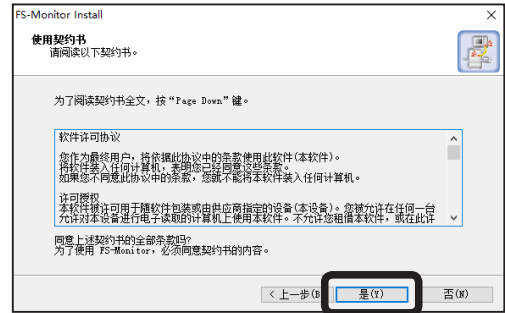
4

FS-Monitor

后续页... →

## 安装

- 5 阅读“软件许可证协议”。  
单击 [是]。



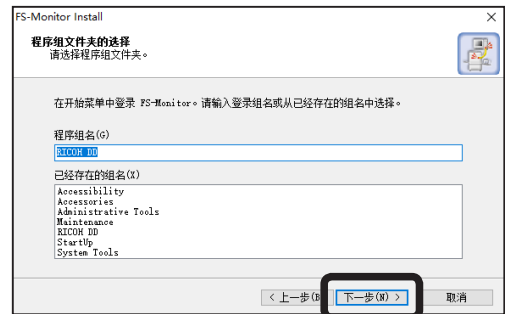
- 6 选择安装文件夹。  
单击 [下一步]。



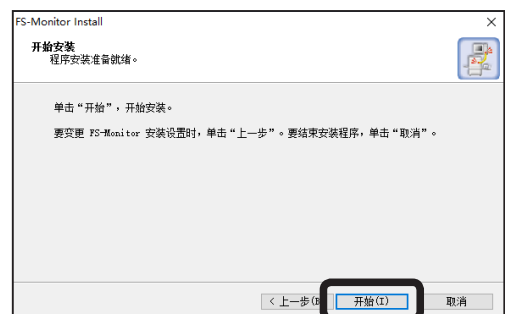
### 参考

- 您可以通过单击 [引用]，选择安装文件夹。

- 7 输入在开始菜单中显示的组名。  
单击 [下一步]。

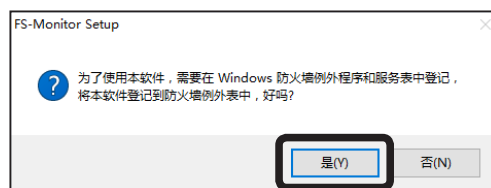


- 8 单击 [开始] 以开始安装。





- 9 将出现提示屏幕，要求您将D1型打印机单元(NIC)注册到Windows防火墙的例外列表中。单击 [是] 并将D1型打印机单元(NIC)注册到例外列表中。



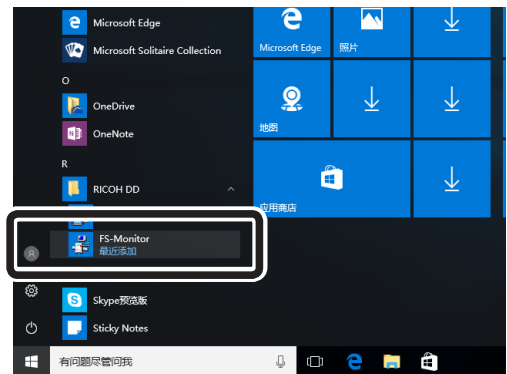
- 10 安装完成。  
单击 [完成]。



# 激活FS-Monitor

## • Windows 10

单击 [开始] - [所有应用] - [RICOH DD] (或您选择的组名) - [FS-Monitor] 以激活FS-Monitor。



## • Windows 8/Windows 8.1

请从“开始”屏幕中移动到“应用”视图，然后单击 [FS-Monitor] 图标以激活FS-Monitor。



## • Windows Vista/Windows 7

单击 [开始] - [所有程序] - [FS-Monitor (或您选择的组名)] - [FS-Monitor] 以激活FS-Monitor。



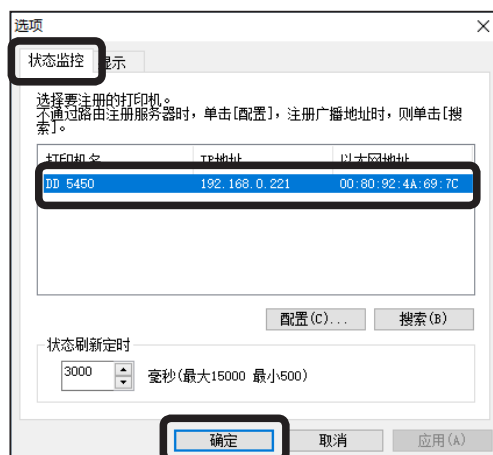
# 设置FS-Monitor

本节介绍首次运行FS-Monitor时的设置步骤，以及如何更改由FS-Monitor监控的打印机。

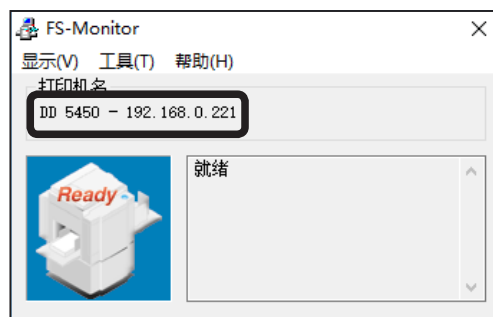
- 1 单击 [工具]，然后单击 [设置选项]。



- 2 通过使用 [状态监控] 选项卡，选择需要监控的打印机，然后单击 [确定]。



- 3 出现所选的打印机名称。



# FS-Monitor功能

## 打印机信息

显示打印机状态。



## 状态信息

显示已连接打印机的状态。

状态	信息
就绪	就绪。
正在制版	正在制版。
正在打印	正在打印。
脱机	脱机。
电源关闭	数码复印机的电源未开启。打开数码复印机的电源。
通信错误	无法通信。检查线缆等的连接。
盖板打开	盖板打开。关闭盖板。
更换墨水	没有墨水。用新的替换旧的墨水包。
版纸卷耗尽	无版纸。用新的替换旧的版纸卷。
更换出纸卷	更换版纸排出芯。
纸张耗尽	无纸。装入打印纸。
卡纸	卡纸。取出卡纸。
错误	发生错误。检查数码复印机。

### 参考

- 显示的状态视打印机型号而定。
- 显示状态可能需要一些时间。

## 打印机名称

显示已连接打印机的名称和IP地址。

## 菜单结构

菜单	项目	描述
显示	总是显示在前端	总是将窗口显示在前台。根据其他程序的设置，窗口可能被隐藏在后面。
	最小化	最小化窗口。若要恢复其原始尺寸，请单击任务栏通知区域中的FS-Monitor图标。
	退出	退出FS-Monitor。
工具	选项	显示选项对话框。
帮助	关于	显示版本信息。

### 参考

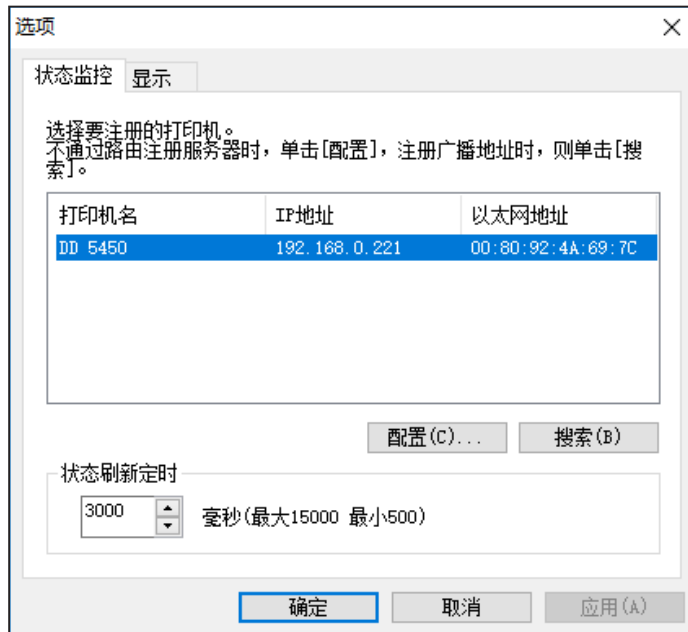
- 最小化时，FS-Monitor图标将位于任务栏的通知区域中。
- 单击该图标以打开FS-Monitor窗口。



# 选项对话框

您可以修改FS-Monitor的设置。单击 [选项] 以显示 [选项] 屏幕。

## 状态监控



- **打印机列表**  
显示连接到网络的打印机列表。选择一个打印机以进行状态监控。
- **状态刷新定时**  
设置打印机状态的刷新间隔。

## 显示



- **可用事件**

“FS-Monitor”能够监控的事件列表。

- **已选事件**

将被显示在“FS-Monitor”中的已选事件列表。如果发生与列表中事件相对应的打印机事件，“FS-Monitor”就会出现。



将“可用事件”的项目添加到“已选事件”。



将“已选事件”的项目恢复到“可用事件”。

- **弹出状况恢复后变为图标**

在发生打印机事件后，自动将“FS-Monitor”最小化到任务栏中。

- **总是显示在前面**

总是将窗口显示在前台。根据其他程序的设置，窗口可能被隐藏在后面。

- **在不打开窗口的情况下启动**

以最小尺寸启动“FS-Monitor”。





# 第5章

## 其他打印设置

D1型打印机单元(NIC)中提供各种打印设置。  
本章介绍基本设置之外的打印设置步骤。

.....

各种打印设置.....	42
使用LPR端口进行打印.....	43
使用标准TCP/IP进行打印.....	48
使用IPP端口进行打印.....	53
使用TCP/IP上的NetBIOS进行打印.....	56
TCP/IP上的NetBIOS.....	58
TCP/IP上的NetBIOS的工作组结构.....	58

.....

# 各种打印设置

D1型打印机单元(NIC)中提供各种打印设置。请针对您的使用环境, 选择对应的打印设置。

打印方法	参考页面
使用FS-Print进行打印	P.20
使用LPR端口进行打印	P.43
使用标准TCP/IP进行打印	P.48
使用IPP端口进行打印	P.53
使用TCP/IP上的NetBIOS进行打印	P.56

# 使用LPR端口进行打印

使用操作系统打印客户端（LPR端口）而非使用FS-Print进行打印。

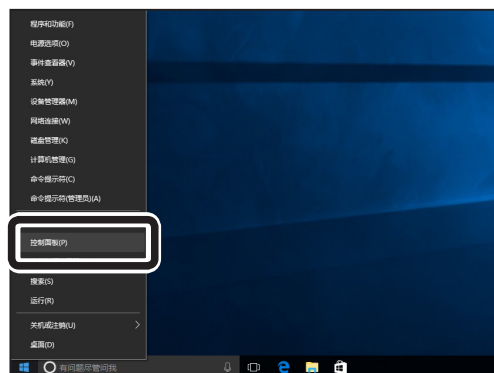
## 重要信息

- 若要安装打印驱动程序，您必须以拥有管理员权限的用户登录。
- 如果一台计算机上允许同时存在多个用户，请确保只有一个用户登录。
- 如果出现 [用户帐户控制]，请单击 [是]。输入密码时，请输入管理员帐户的密码，并单击 [是]。
- 以下步骤使用Windows 10屏幕截图。如果您使用其他Windows操作系统，屏幕截图可能会有所不同。

## • 添加LPR端口

1 打开 [控制面板]。

- **Windows 8/Windows 8.1/Windows 10**  
将鼠标光标移动到屏幕的左下角，然后右键单击开始按钮。  
在菜单中单击 [控制面板]。



- **Windows Vista/Windows 7**  
单击任务栏中的 [开始] 按钮，然后单击菜单中的 [控制面板]。



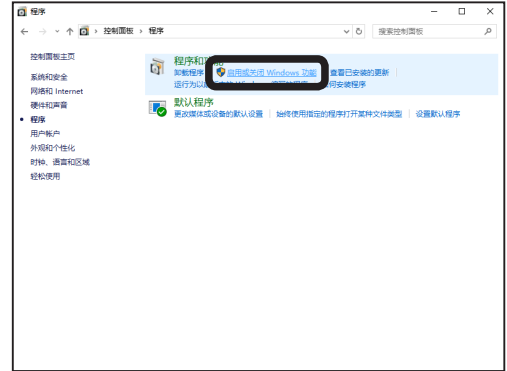
5

其他打印设置

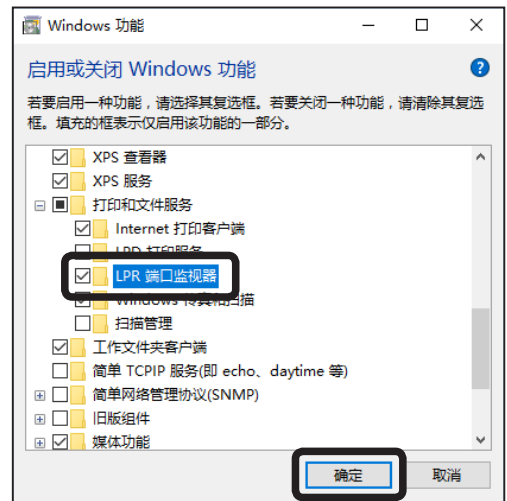
后续页...

## 使用LPR端口进行打印

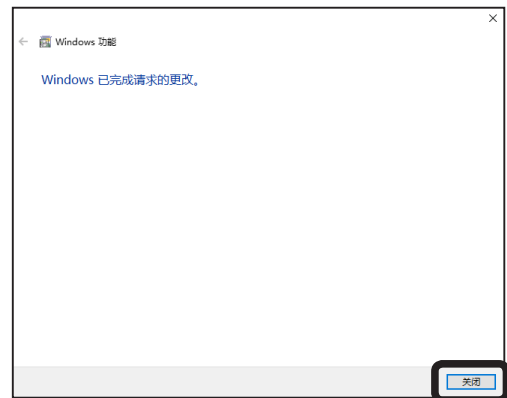
2 单击 [程序], 然后单击 [启用或关闭Windows功能]。



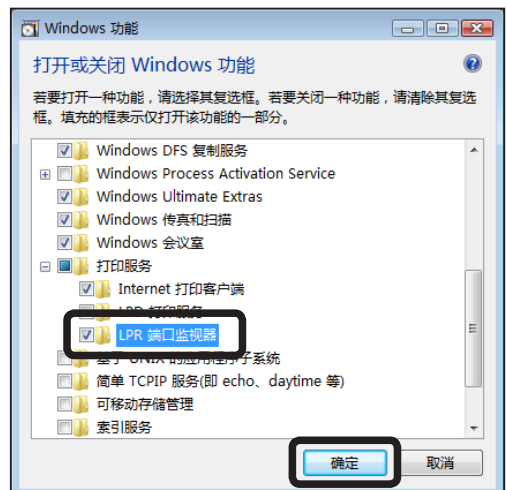
3 此时将出现 [Windows功能]。  
• Windows 7/Windows 8/Windows 8.1/  
Windows 10  
选择 [打印和文件服务] - [LPR端口监视器], 然后单击 [确定]。



单击 [关闭]。



• Windows Vista  
选择 [打印服务] - [LPR端口监视器], 然后单击 [确定]。



## • 添加打印机

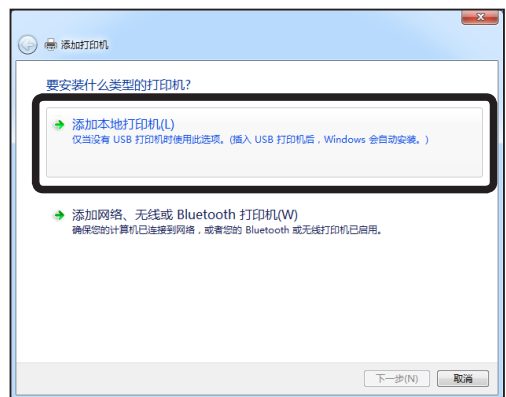
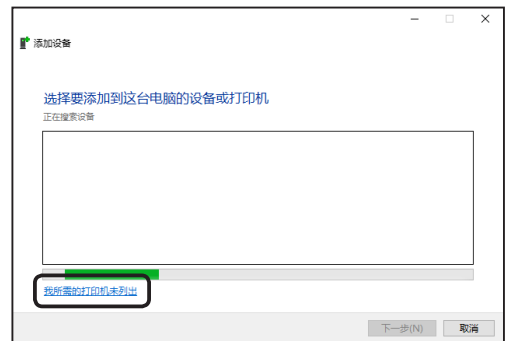
1 依次单击 [开始]、[控制面板]，然后单击 [硬件和声音] 和 [高级打印机设置] 或 [添加打印机]。

2 添加本地打印机。  
 • Windows 8/Windows 8.1/Windows 10  
 单击 [我所需的打印机未列出]。

选择 [通过手动设置添加本地打印机或网络打印机] 并单击 [下一步]。

• Windows Vista/Windows 7  
 单击 [添加本地打印机]。

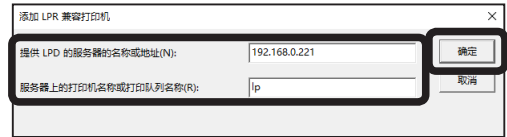
3 选择一个打印机端口。  
 选择 [创建新端口]，然后选择 [LPR端口]。  
 单击 [下一步]。



后续页... →

## 使用LPR端口进行打印

- 4 添加LPR兼容打印机。  
输入IP地址和“lp”，然后单击 [确定]。



- 5 选择一个打印机驱动程序。  
单击 [下一步]。

### 参考

- 单击 [从磁盘安装]，使用打印机随附的打印机驱动程序磁盘进行安装。
- 有关安装详情，请参阅打印机随附的打印机驱动程序手册。



- 6 检查打印机驱动程序。  
选择 [使用当前已安装的驱动程序 (推荐)] 或 [替换当前的驱动程序]，然后单击 [下一步]。

### 参考

- 如果您已经单独安装新驱动程序，请选择 [替换当前的驱动程序]。



- 7 注册打印机名称。  
如果您不打算使用特定的打印机名称，请使用默认名称。单击 [下一步]。

如果您在之前已经安装了其他打印机，您可以选择是否将该打印机设置为默认打印机。



- 8 如果您打算打印测试页，请单击 [打印测试页]。  
单击 [完成]。



- 9 如果打印成功，则说明设置完成。

# 使用标准TCP/IP进行打印

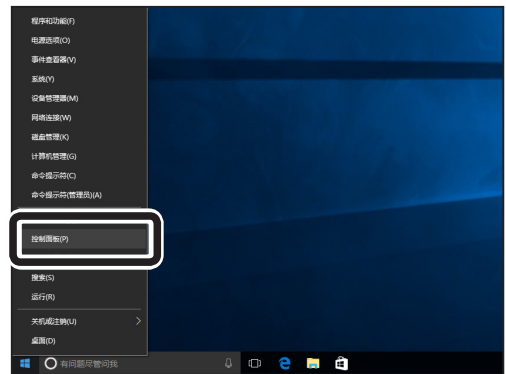
使用操作系统打印客户端（标准TCP/IP）而非使用FS-Print进行打印。

## 重要信息

- 若要安装打印机驱动程序，您必须以拥有管理员权限的用户登录。
- 如果一台计算机上允许同时存在多个用户，请确保只有一个用户登录。
- 如果出现 [用户帐户控制]，请单击 [确定]。输入密码时，请输入管理员帐户的密码，并单击 [确定]。
- 以下步骤使用Windows 10屏幕截图。如果您使用其他Windows操作系统，屏幕截图可能会有所不同。

1 打开 [控制面板]。

- **Windows 8/Windows 8.1/Windows 10**  
将鼠标光标移动到屏幕的左下角，然后右键单击开始按钮。  
在菜单中单击 [控制面板]。



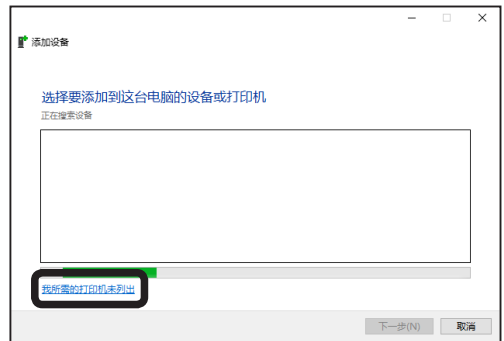
- **Windows Vista/Windows 7**  
单击任务栏中的 [开始] 按钮，然后单击菜单中的 [控制面板]。





2 单击 [硬件和声音]，然后单击 [高级打印机设置] 或 [添加打印机]。

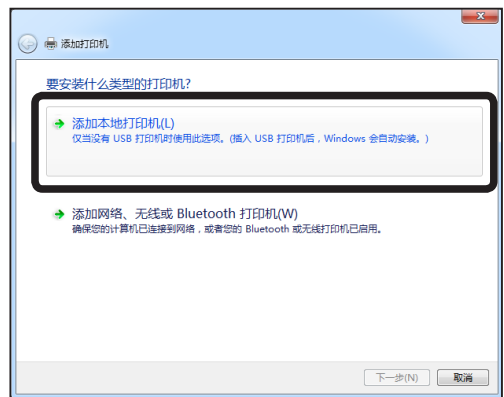
3 添加本地打印机。  
 • Windows 8/Windows 8.1/Windows 10  
 单击 [我所需的打印机未列出]。



选择 [通过手动设置添加本地打印机或网络打印机] 并单击 [下一步]。



• Windows Vista/Windows 7  
 单击 [添加本地打印机]。



4 选择一个打印机端口。  
 选择 [创建新端口]，然后选择 [标准TCP/IP端口]。  
 单击 [下一步]。



后续页...

5

其他打印设置

## 使用标准TCP/IP进行打印

- 5** 添加打印机端口。  
在“设备类型”中选择 [TCP/IP设备]。在“主机名或IP地址”中输入分配给设备的IP地址。当您不使用特定名称时，请使用默认值(xxx.xxx.xxx.xxx)。单击 [下一步]。



- 6** 指定设备类型。  
选择 [自定义] 并单击 [设置]。



- 7** 输入端口信息。  
**(A) 在RAW模式中使用。**  
在“协议”下选择 [Raw]，在“端口号”中输入“9100”，然后单击 [确定]。



**(B) 在LPR模式中使用**

在“协议”下选择 [LPR]，在“队列”中输入“lp”，选择 [启用了LPR字节计数]，然后单击 [确定]。



**8** 单击 [下一步]。



**9** 选择一个打印机驱动程序。  
单击 [下一步]。



5

其他打印设置

**参考**

- 单击 [从磁盘安装]，使用打印机随附的打印机驱动程序磁盘进行安装。
- 有关安装详情，请参阅打印机随附的打印机驱动程序手册。

后续页...

## 使用标准TCP/IP进行打印

- 10** 检查打印机驱动程序。  
选择 [使用当前已安装的驱动程序 (推荐)] 或 [替换当前的驱动程序]，然后单击 [下一步]。

### 参考

- 如果您已经单独安装新驱动程序，请选择 [替换当前的驱动程序]。



- 11** 注册打印机名称。  
如果您不打算使用特定的打印机名称，请使用默认名称。单击 [下一步]。



- 12** 如果您打算打印测试页，请单击 [打印测试页]。  
单击 [完成]。

如果您在之前已经安装了其他打印机，您可以选择是否将该打印机设置为默认打印机。



- 13** 如果打印成功，则说明设置完成。

# 使用IPP端口进行打印

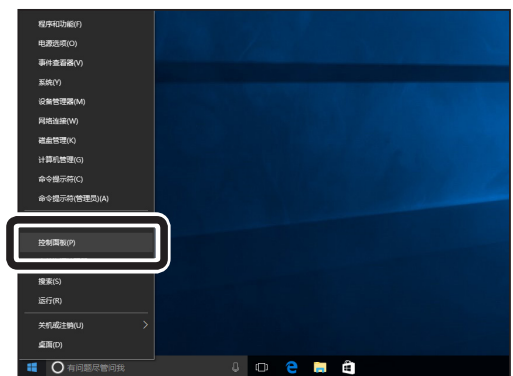
本节介绍使用IPP端口进行打印的步骤。

## 重要信息

- 若要安装打印机驱动程序，您必须以拥有管理员权限的用户登录。
- 如果一台计算机上允许同时存在多个用户，请确保只有一个用户登录。
- 以下步骤使用Windows 10屏幕截图。如果您使用其他Windows操作系统，屏幕截图可能会有所不同。

1 打开 [控制面板]。

- **Windows 8/Windows 8.1/Windows 10**  
将鼠标光标移动到屏幕的左下角，然后右键单击开始按钮。  
在菜单中单击 [控制面板]。



- **Windows Vista/Windows 7**  
单击任务栏中的 [开始] 按钮，然后单击菜单中的 [控制面板]。



2 单击 [硬件和声音]，然后单击 [高级打印机设置] 或 [添加打印机]。

5

其他打印设置

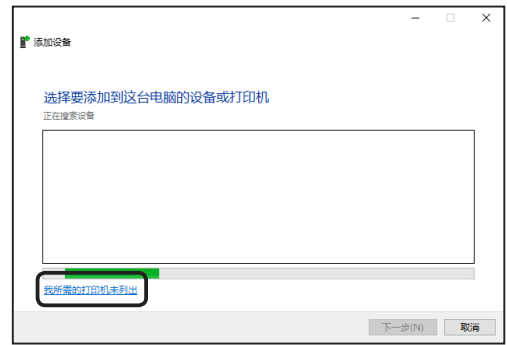
后续页...

## 使用IPP端口进行打印

3

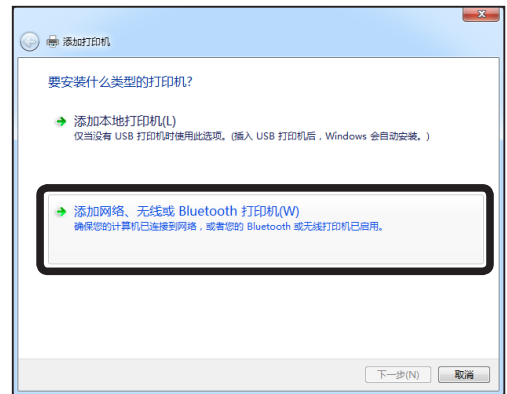
添加本地打印机。

- Windows 8/Windows 8.1/Windows 10  
单击 [我所需的打印机未列出]。

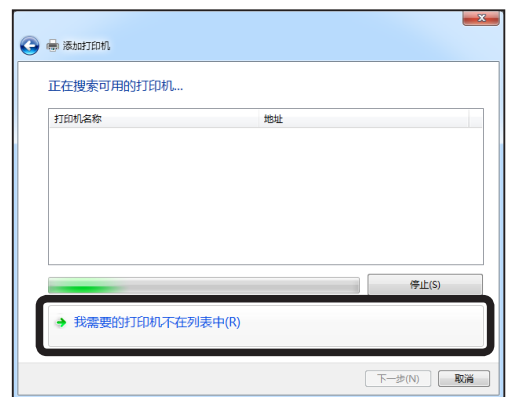


- Windows Vista/Windows 7

依次单击 [开始]、[控制面板]，然后单击 [硬件和声音] 和 [添加打印机] 图标。  
单击 [添加网络、无线或Bluetooth打印机]。



单击 [我需要的打印机不在列表中]。



4

输入设备地址。

选择 [按名称选择共享打印机]，然后输入设备的 URL 或 IP 地址。  
单击 [下一步]。

### 参考

示例：当 URL 为 “abc.co.jp” 时  
http://abc.co.jp/ipp/lp 或  
http://abc.co.jp/ipp

示例：当 IP 地址为 “192.168.0.221” 时  
http://192.168.0.221/ipp/lp 或  
http://192.168.0.221/ipp



- 5 选择一个打印机驱动程序。  
单击 [确定]。

### 参考

- 单击 [从磁盘安装]，使用打印机随附的打印机驱动程序磁盘进行安装。
- 有关安装详情，请参阅打印机随附的打印机驱动程序手册。



- 6 单击 [下一步]。



- 7 如果您打算打印测试页，请单击 [打印测试页]。  
单击 [完成]。

如果您在之前已经安装了其他打印机，您可以选择是否将该打印机设置为默认打印机。



- 8 如果打印成功，则说明设置完成。

# 使用TCP/IP上的NetBIOS进行打印

遵循下面的步骤，使用TCP/IP上的NetBIOS进行打印。

## 重要信息

- 若要安装打印机驱动程序，您必须以拥有管理员权限的用户登录。
- 如果一台计算机上允许同时存在多个用户，请确保只有一个用户登录。

## 参考

- 请参见“第6章设置功能”，了解NetBEUI或TCP/IP上的NetBIOS的详细设置。（“设置功能” → 请参阅p.63）

## 重要信息

- 以下步骤使用Windows 10屏幕截图。如果您使用其他Windows操作系统，屏幕截图可能会有所不同。

1

- **Windows 8/Windows 8.1/Windows 10**  
单击桌面上的 [文件资源管理器] 图标。

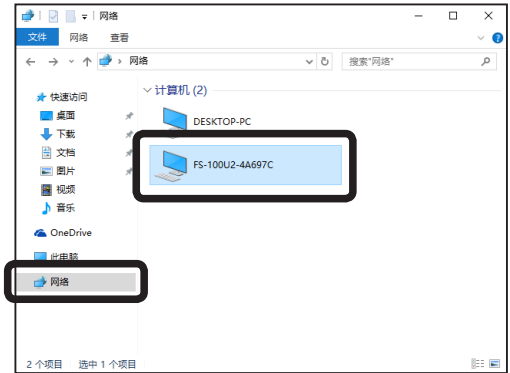


- **Windows Vista/Windows 7**  
单击任务栏中的 [开始] 按钮，然后单击菜单中的 [计算机]。

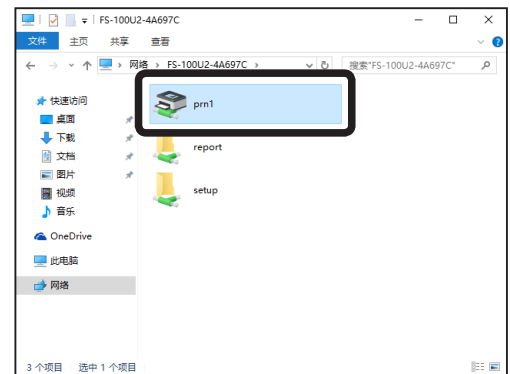




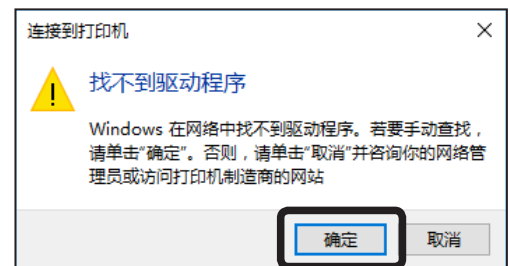
2 单击 [网络]，然后双击计算机图标（设备）。



3 双击 [prn1] 打印机图标。



4 此时将出现下方的信息。单击 [确定]。



5 “添加打印机向导”启动。遵循向导以进行设置。打印机测试页面打印完成时，即说明打印机已成功添加。

#### 参考

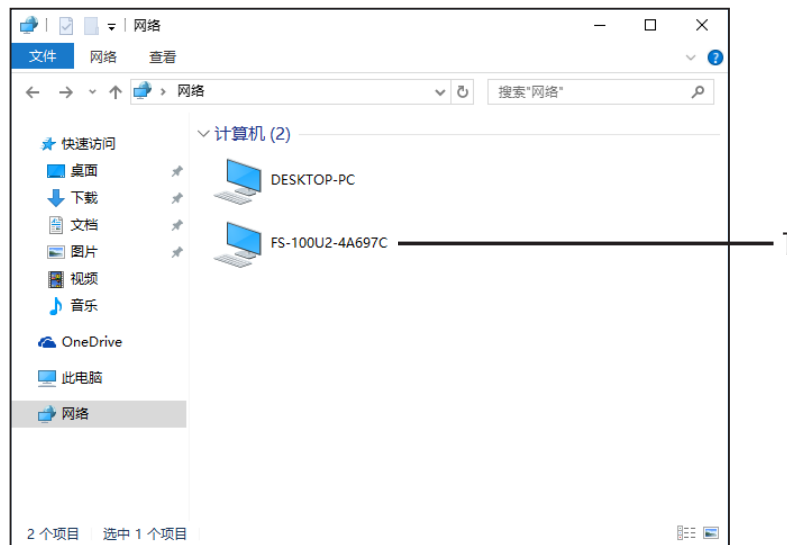
- 单击 [从磁盘安装]，使用打印机随附的磁盘安装打印机驱动程序。
- 有关安装详情，请参阅打印机随附的打印机驱动程序手册。

# TCP/IP上的NetBIOS

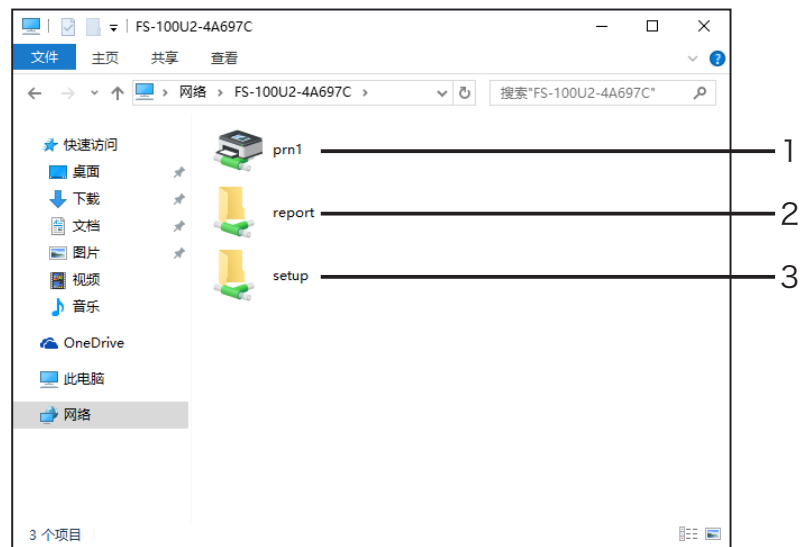
## TCP/IP上的NetBIOS的工作组结构

关于TCP/IP上的NetBIOS的工作组结构。

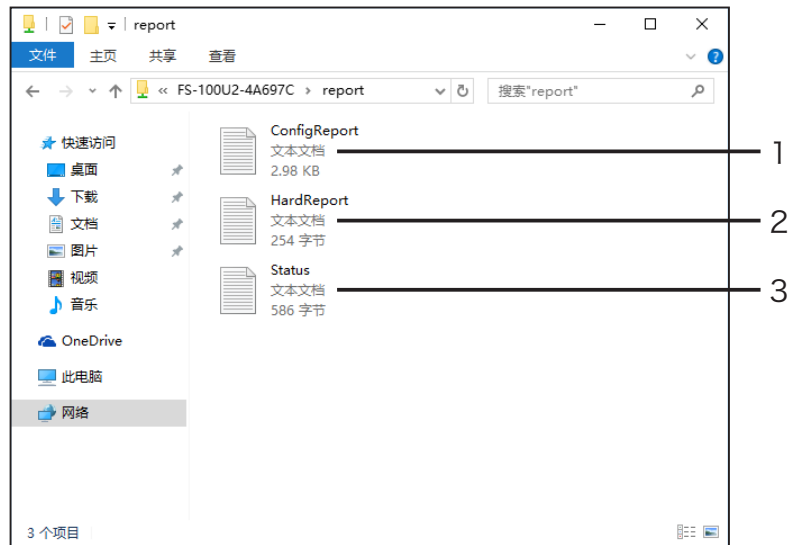
(示例) 设备以太网地址: 00:80:92:4A:69:7C



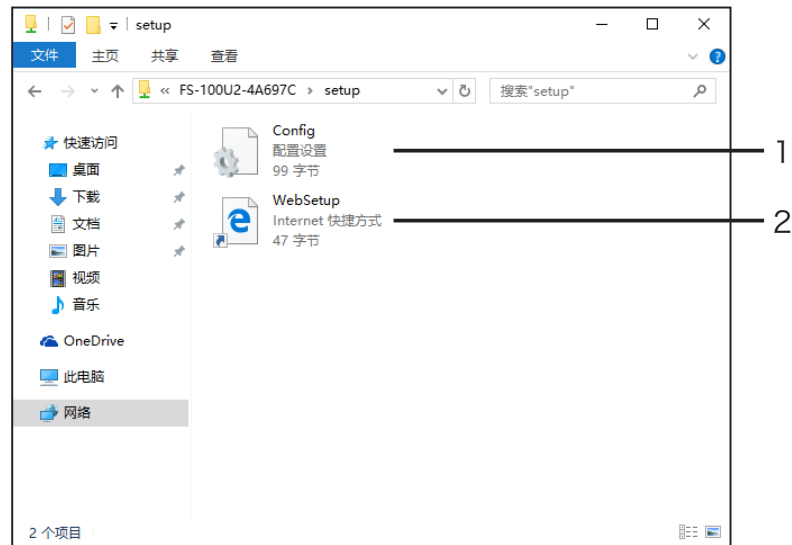
1. 计算机名 [\\FS-100U2-4A697C]  
可以任意更改打印服务器的计算机名。  
(“设置功能” → 请参阅p.63)



1. 打印机图标 [\\FS-100U2-4A697C\prn1]
2. 报告文件夹 [\\FS-100U2-4A697C\report]
3. 设置文件夹 [\\FS-100U2-4A697C\setup]



1. 设置报告（只读）[\\FS-100U2-4A697C\report\ConfigReport.txt]  
输出设备启动时的内部信息。
2. 诊断报告（只读）[\\FS-100U2-4A697C\report\HardReport.txt]
3. 系统状态报告（只读）[\\FS-100U2-4A697C\report>Status.txt]  
输出设备启动时的状态。



1. 初始设置文件（读/写）[\\FS-100U2-4A697C\setup\Config.ini]  
在初始化文件中输入 [工作组名] 和 [IP地址]。使用编辑器（例如“记事本”），覆盖文件以进行设置。在完成覆盖的3秒后，设备将执行自动重置和重启。通过编辑和覆盖初始化文件，修改工作组名和IP地址。

（示例）

工作组=UserGroup

IP地址=192.168.0.221

指定存在于整个网络中的组名。如果IP地址由DHCP/BOOTP或RARP服务器自动指定，此设置将禁用，即使设为 [IP地址] 也是如此。

2. 快捷方式文件（只读）[\\FS-100U2-4A697C9\setup\WebSetup]  
在将IP地址分配到设备后，将创建一个快捷方式（网络设置）。  
双击快捷方式图标。将打开网络浏览器以显示设备的网页。

### 参考

- 请参见“第6章设置功能”，了解网络浏览器的详细信息。  
（“设置功能” → 请参阅p.63）



# 第6章

## 设置功能

本章介绍使用AdminManager和网络浏览器进行高级安装的步骤。

使用AdminManager.....	64
启动AdminManager.....	64
使用AdminManager搜索设备.....	66
IP地址配置.....	66
AdminManager功能.....	67
AdminManager菜单.....	67
使用AdminManager进行设置.....	69
打印服务器设置.....	69
一般.....	70
TCP/IP.....	71
NetBEUI/NetBIOS.....	73
SNMP.....	74
SMTP.....	75
通过网络浏览器进行设置.....	77
打开网页.....	77
通过网页进行设置.....	79
网络浏览器设置项.....	80
一般.....	80
TCP/IP.....	80
NetBEUI/NetBIOS.....	82
SNMP.....	83
电子邮件传输(SMTP).....	84

# 使用AdminManager

[AdminManager] 允许进行高级设置和设置更改。可用功能包括远程重启和打印机状态监控。

## 重要信息

- 应提前安装TCP/IP或IPX/SPX协议。
- 以下步骤使用Windows 10屏幕截图。如果您使用其他Windows操作系统，屏幕截图可能会有所不同。
- 在一些操作系统下，有些功能将无法使用。

## 启动AdminManager

- 1 单击主菜单中的 [打印服务器设置] (“设置软件” → 请参阅p.3)，然后单击 [高级安装]。



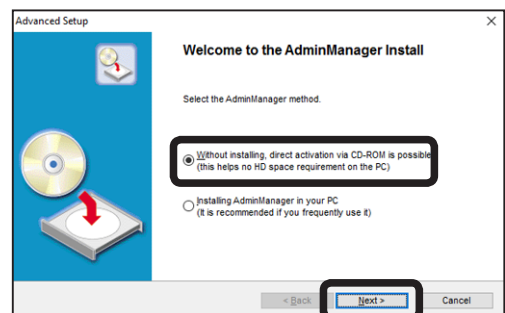
- 2 在安装过程中，可能会显示用户帐户控制信息。只需单击 [是] 以继续安装。



- 3 此时将出现安装确认屏幕。选择 [无需安装，可直接通过光盘激活]。单击 [下一步]。

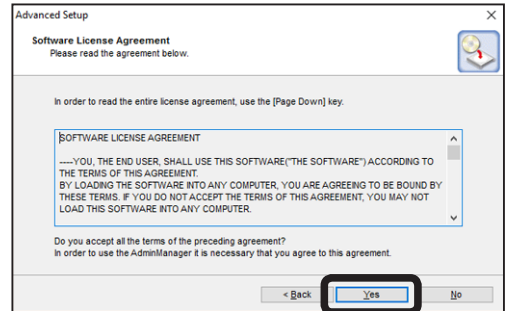
## 参考

- 如果您需要经常使用，推荐选择 [在您的PC中安装AdminManager]。

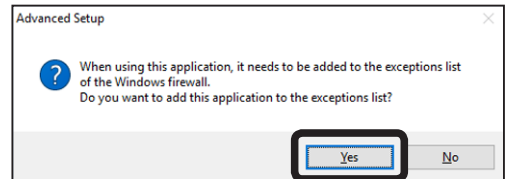




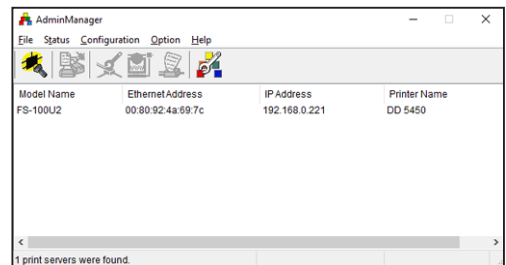
- 4 阅读“软件许可证协议”。单击 [是]。



- 5 将出现提示屏幕，要求您将D1型打印机单元(NIC)注册到Windows防火墙的例外列表中。单击 [是] 并将D1型打印机单元(NIC)注册到例外列表中。



- 6 AdminManager启动。



## 使用AdminManager搜索设备

请在进行设置之前，确认AdminManager识别设备。如果设备无法识别，请参阅附加步骤。（“连接步骤” → 请参阅p.7）

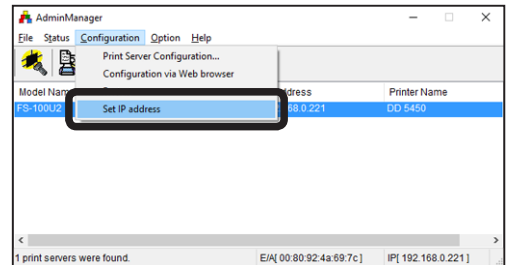
如果仍然无法显示，请将设备重置为出厂默认值。（“重置为默认值” → 请参阅p.8）

## IP地址配置

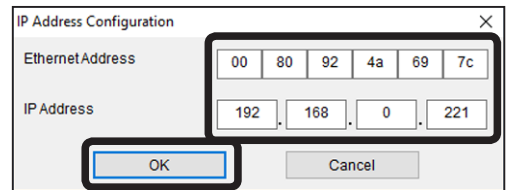
手动设置IP地址：

- 在进行设置之前，检查印在本设备背面的以太网地址。  
（示例：00:80:92:4A:69:7C）

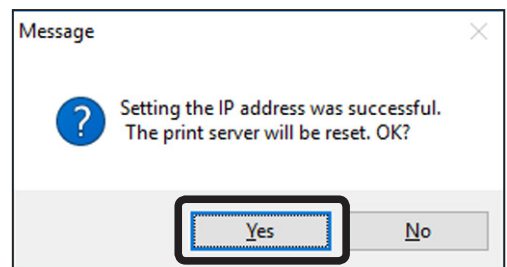
- 1 从AdminManager菜单中选择 [配置] - [设置IP地址] 并打开IP地址设置工具。



- 2 输入以太网地址和IP地址。单击 [确定]。



- 3 重置设备以激活IP地址。单击 [是]。

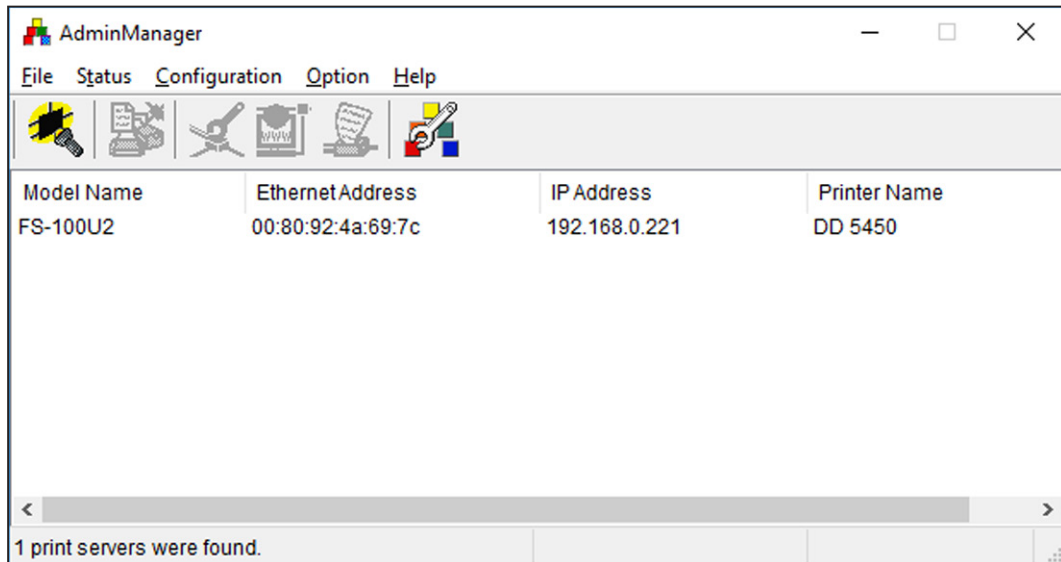


### 重要信息

- 根据打印机，AdminManager的 [重启] 功能可能无法使用。在这种情况下，请重启打印机。

# AdminManager功能

## AdminManager菜单

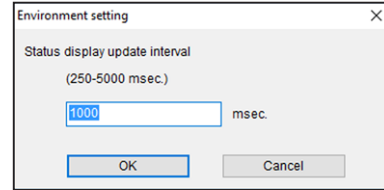
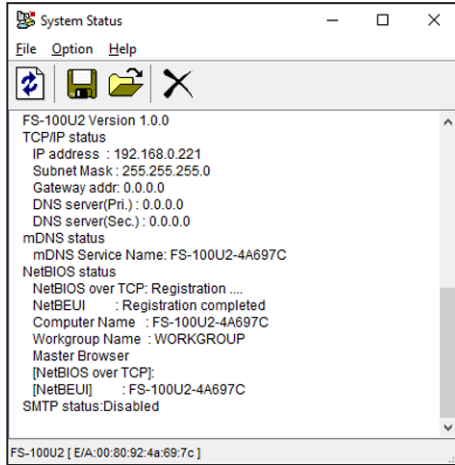


菜单	项目	描述
文件	搜索	在网络上搜索本设备。
	退出	退出AdminManager。
状态	系统状态	显示系统状态监控器。
	配置摘要	显示配置摘要。
配置	打印服务器配置	各种设置。
	通过网络浏览器进行配置	启动网页。
	重启	重启本设备。
	设置IP地址	IP地址手动设置。
选项	环境设置	设置AdminManager配置。
帮助	关于	显示版本。

## 系统状态

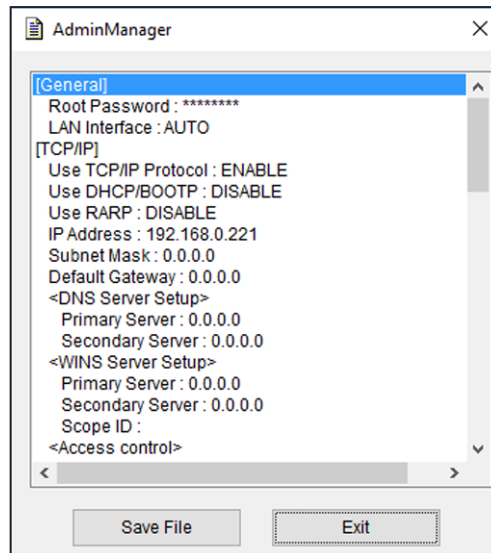
将实时显示系统状态。

您可以将系统状态保存到日志文件中，以用作参考。可以通过菜单中的 [选项] - [环境设置]，设置更新时间。



## 配置摘要

显示设置值。您可以打印列表。

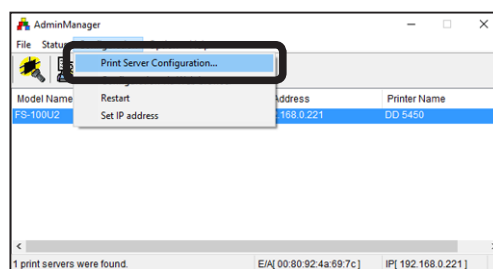


# 使用AdminManager进行设置

## 打印服务器设置

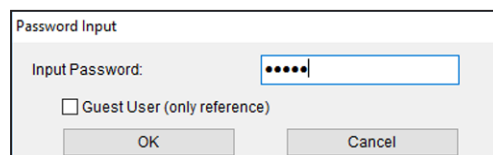
可以通过 [配置] - [打印服务器配置], 更改设置或高级设置。

- 1 选择设备, 并选择菜单中的 [配置] - [打印服务器配置]。



### 参考

- 如果需要密码, 此时将出现“密码输入”屏幕。
- 如果您选中 [访客用户] (仅参考) 复选框, 将无法更改信息。

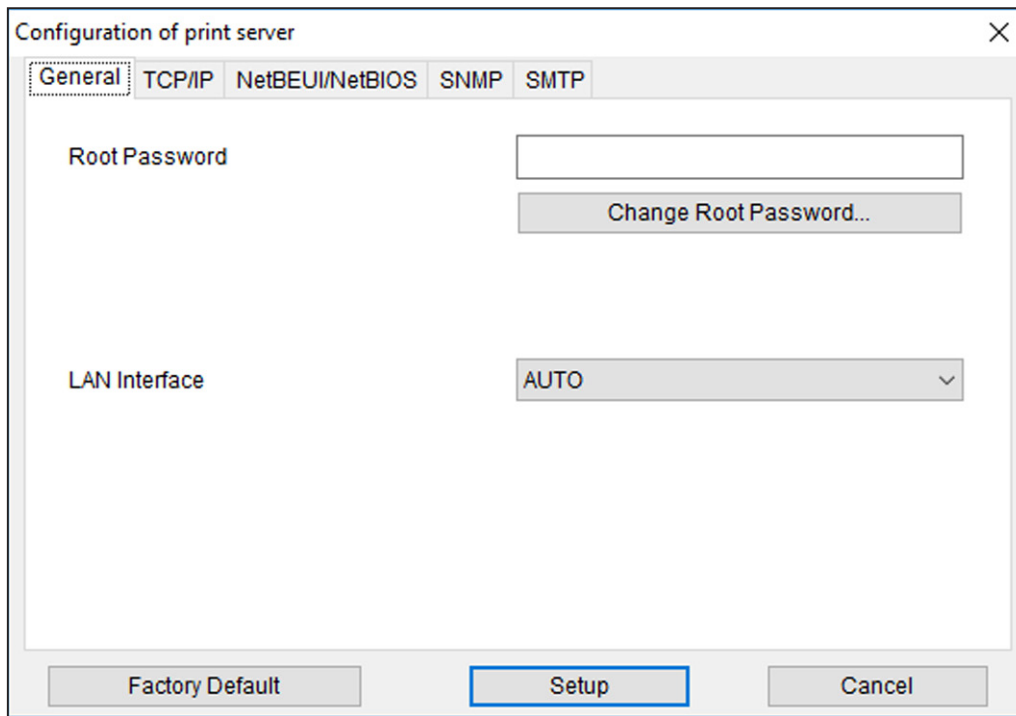


- 2 此时将出现 [打印服务器配置] 屏幕。选择选项卡以进行设置。

### 参考

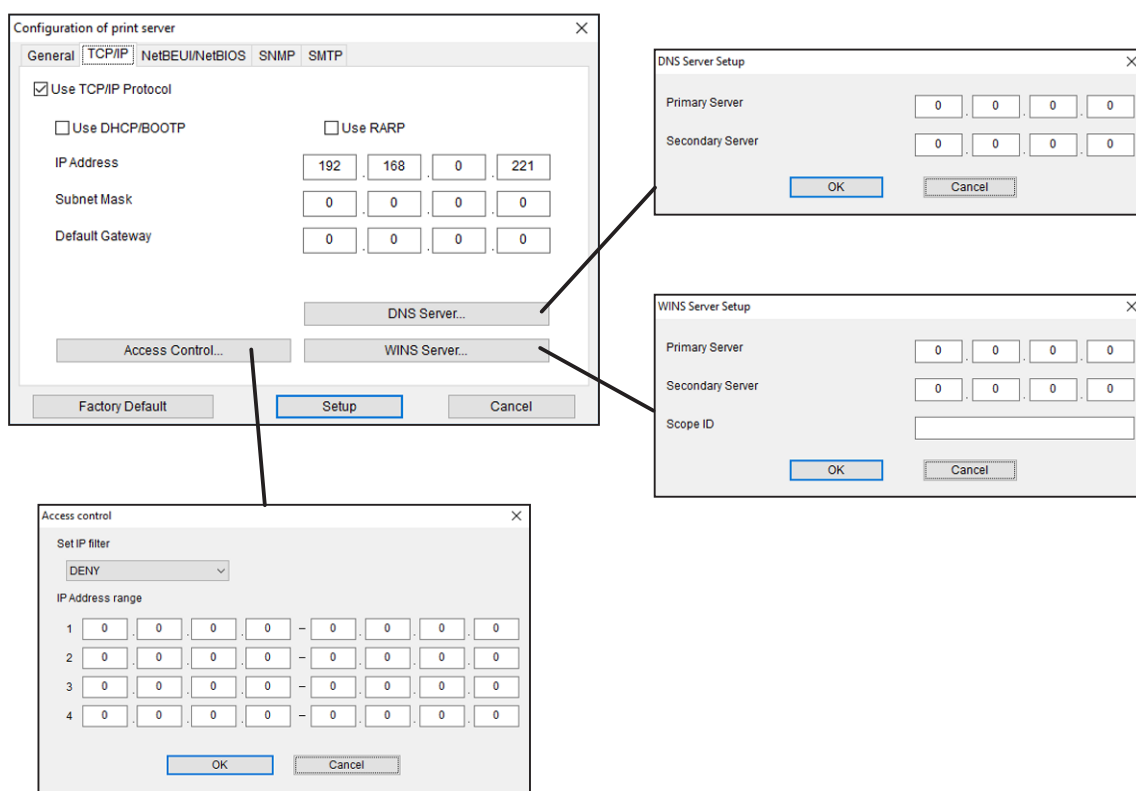
- 如果未显示选项卡, 请使用滚动按钮以进行显示。

一般



项目	详细信息	默认
根密码	以ASCII字符串设置密码（7个字符内）。此密码将用作AdminManager和网页的验证密码。	无
更改根密码	更改密码。	-
局域网接口	设置物理网络类型。通常“自动”使用。如果集线器上的“链接”灯尚未亮起，请更改集线器的网络类型设置。	自动

## TCP/IP



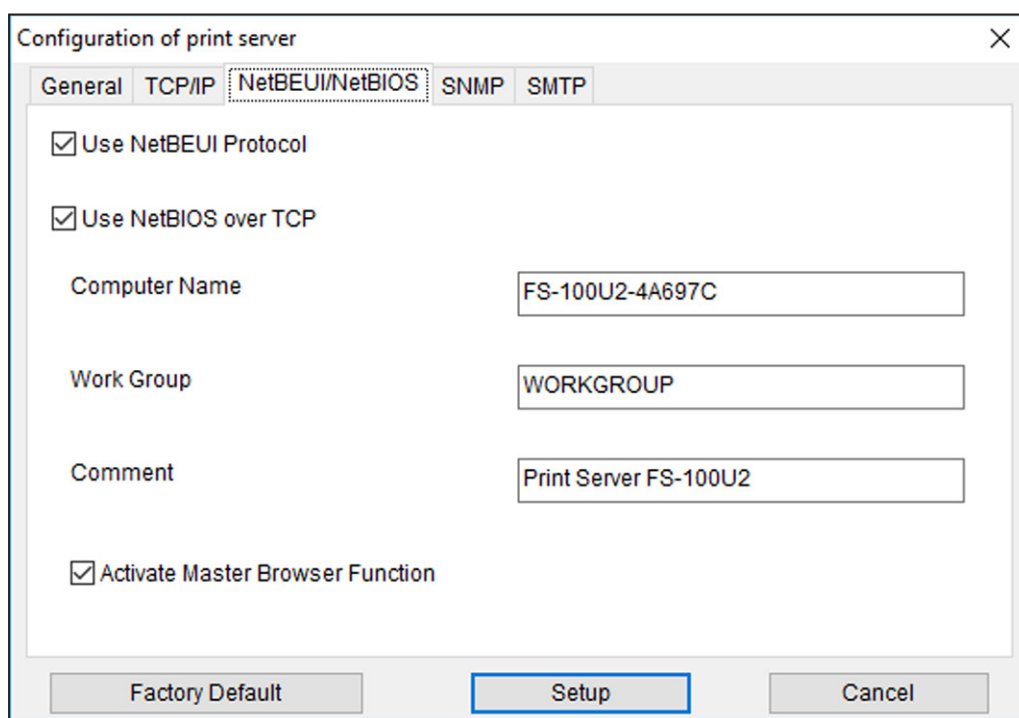
项目	详细信息	默认
使用TCP/IP协议	启用TCP/IP协议。	启用
使用DHCP/BOOTP	启用DHCP/BOOTP协议。在DHCP和BOOTP之间自动切换并获取IP地址。	启用
使用RARP	启用RARP协议。	启用
IP地址	以“xxx.xxx.xxx.xxx”（十进制）的格式设置IP地址。	0.0.0.0
子网掩码	以“xxx.xxx.xxx.xxx”（十进制）的格式设置子网掩码。“0.0.0.0”将取消设置，并且自动使用对应于IP地址的子网掩码。	0.0.0.0
默认网关	以“xxx.xxx.xxx.xxx”（十进制）的格式设置默认网关。“0.0.0.0”将取消设置。	0.0.0.0

## 使用AdminManager进行设置

项目		详细信息	默认
DNS服务器设置	主要服务器	设置DNS服务器（主要）地址。如果您输入POP/SMTP服务器名（IP地址），则不需要设置。以“xxx.xxx.xxx.xxx”（十进制）的格式输入。	0.0.0.0
	次要服务器	设置DNS服务器（次要）地址。如果您设置POP/SMTP服务器名（IP地址），则不需要设置。以“xxx.xxx.xxx.xxx”（十进制）的格式输入。	0.0.0.0
WINS服务器设置	主要服务器	设置WINS服务器（主要）地址。WINS服务器为IP地址分配主机名。这样就能使用主机名进行TCP/IP打印。以“xxx.xxx.xxx.xxx”（十进制）的格式输入地址。	0.0.0.0
	次要服务器	设置WINS服务器（次要）地址。WINS服务器为IP地址分配主机名。这样就能使用主机名进行TCP/IP打印。以“xxx.xxx.xxx.xxx”（十进制）的格式输入地址。	0.0.0.0
	作用域ID	定义识别已注册主机名的计算机组。	无
访问控制	设置IP筛选器	设置IP筛选器操作。 允许：允许来自于特定IP地址的数据。 拒绝：拒绝来自于特定IP地址的数据。	拒绝
	IP地址范围	将范围设置为最多4个组。在不指定时，将范围设置为“0.0.0.0”至“0.0.0.0”。	0.0.0.0



## NetBEUI/NetBIOS

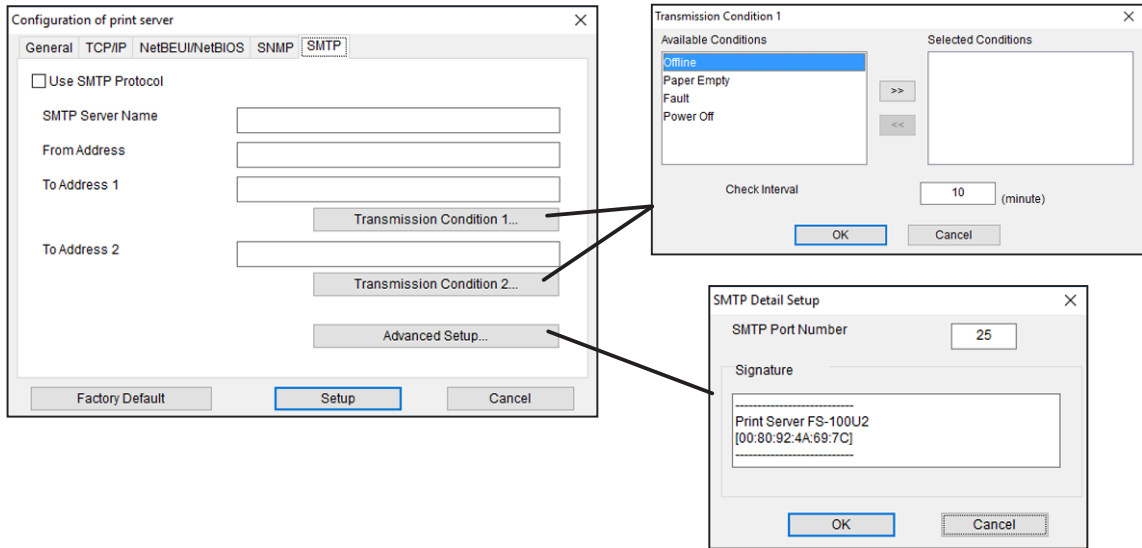


项目	详细信息	默认
使用NetBEUI协议	启用NetBEUI。	启用
使用TCP/IP上的NetBIOS协议	启用TCP/IP上的NetBIOS协议。	启用
计算机名	设置计算机名。	FS-100x-xxxxxx (以太网地址: 后6位)
工作组	设置工作组。如果网络上没有工作组, 将无法识别新名称。	工作组
注释	设置显示在Windows资源管理器中的设备注释。	打印服务器 XXXXX (设备名称)
激活主浏览器功能	启动此功能后, 即可通过网络浏览器打开本产品的网页。 (“通过网络浏览器进行设置” → 请参阅p.77)	启用

## SNMP

项目	详细信息	默认	
信任社区	设置信任社区名。在接受SNMP设置请求时使用。	公共	
陷阱社区	设置陷阱社区。在发送陷阱时使用。	公共	
陷阱目的地地址	设置陷阱目的地地址。以点号分隔十进制记数法“xxx.xxx.xxx.xxx”输入地址。“0.0.0.0”将禁用陷阱。	0.0.0.0	
MIB-II参数	SysContact	设置SysContact。通常使用管理员的地址。	无
	SysName	设置SysName。通常使用主机名或域名。	无
	SysLocation	设置SysLocation。通常使用设备位置。	无
	Enable AuthenTrap	启用EnableAuthenTrap。当发生社区违反时，SNMP陷阱将发送至设为“陷阱目的地地址”的IP地址。	启用

## SMTP



项目		详细信息	默认	
使用SMTP协议		启用SMTP协议。如果设为禁用，电子邮件传输将被取消。	禁用	
SMTP服务器名		将域名或IP地址设为主机名。如果使用域名，则需要设置DNS服务器。	无	
发件人地址		设置发件人地址。通常使用网络管理员的邮件地址。	无	
收件人地址(1-2)		设置收件人地址。	无	
传输条件1-2	所选条件	离线	在打印机离线时发送邮件。	关
		纸张耗尽	在打印机纸张耗尽时发送邮件。	关
		电源关闭	在打印机关闭时发送邮件。	关
	检查间隔	以指定时间间隔检查事件日志（单位为分钟）。如果发生多个事件，将发送此列表。	10	

## 使用AdminManager进行设置

项目		详细信息	默认
SMTP详细信息设置	SMTP端口号	设置端口号。使用默认值(25)。	25
	签名	设置附加于邮件末尾的文本。	<p>-----</p> <p>打印服务器XXXXX [00:80:92:XX:XX:XX]</p> <p>-----</p> <p>(设备名和以太网地址的 后6位。)</p>

# 通过网络浏览器进行设置

您可以使用网络浏览器进行高级设置和设置更改。可用功能包括远程重启和打印机状态监控。

## 重要信息

- 应提前启用TCP/IP并设置IP地址。
- 根据浏览器，显示的信息可能会有所不同。

## 参考

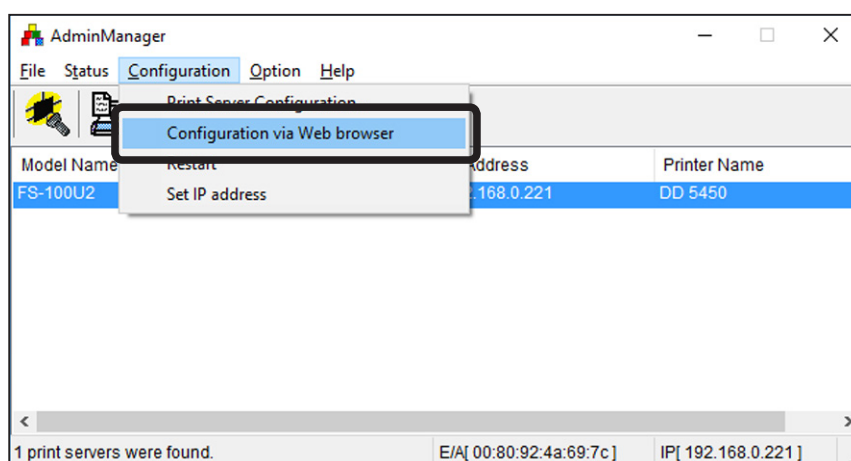
- 单击 [日语 >>] 或 [英语 >>] 以选择语言。

## 打开网页

可以通过2种方式打开设置网页。

### 通过AdminManager打开网页

从列表中选择设备。单击 [配置]，然后单击 [通过网络浏览器进行配置]。

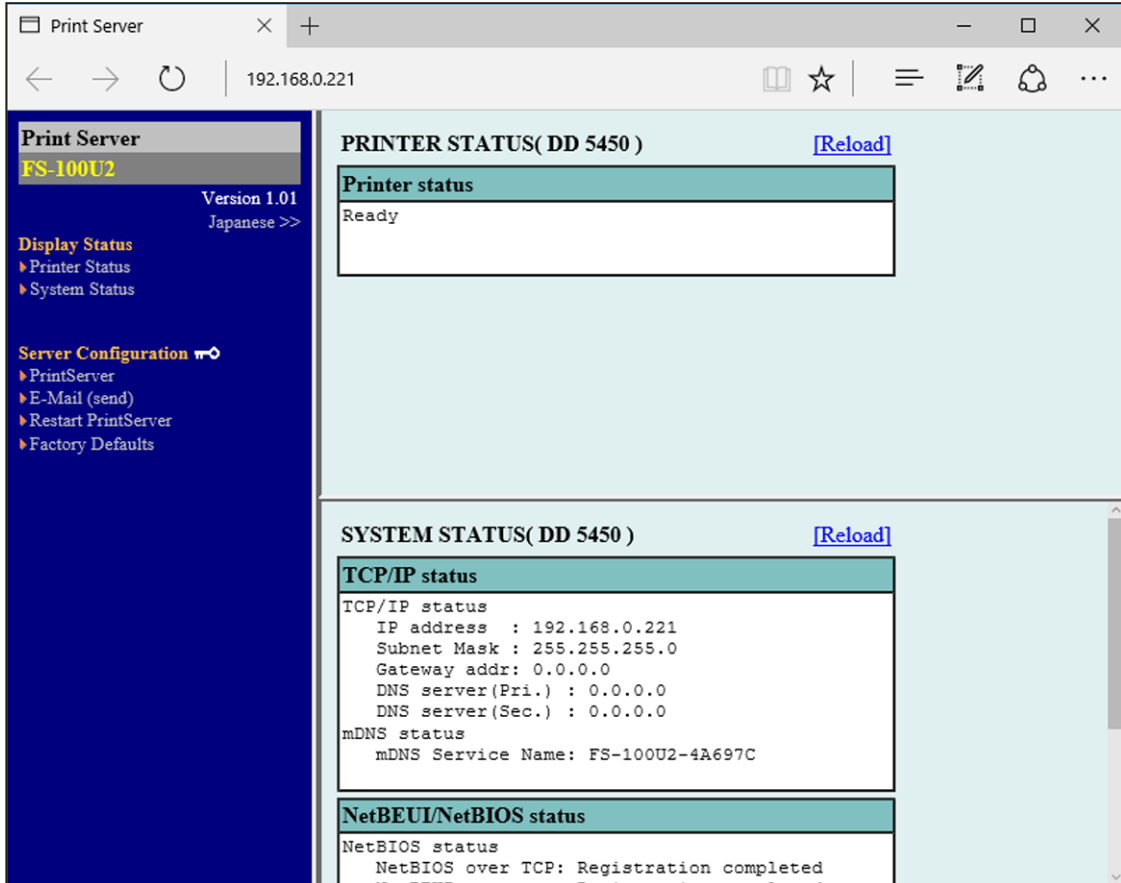


### 通过网络浏览器打开网页

在网络浏览器中输入IP地址。

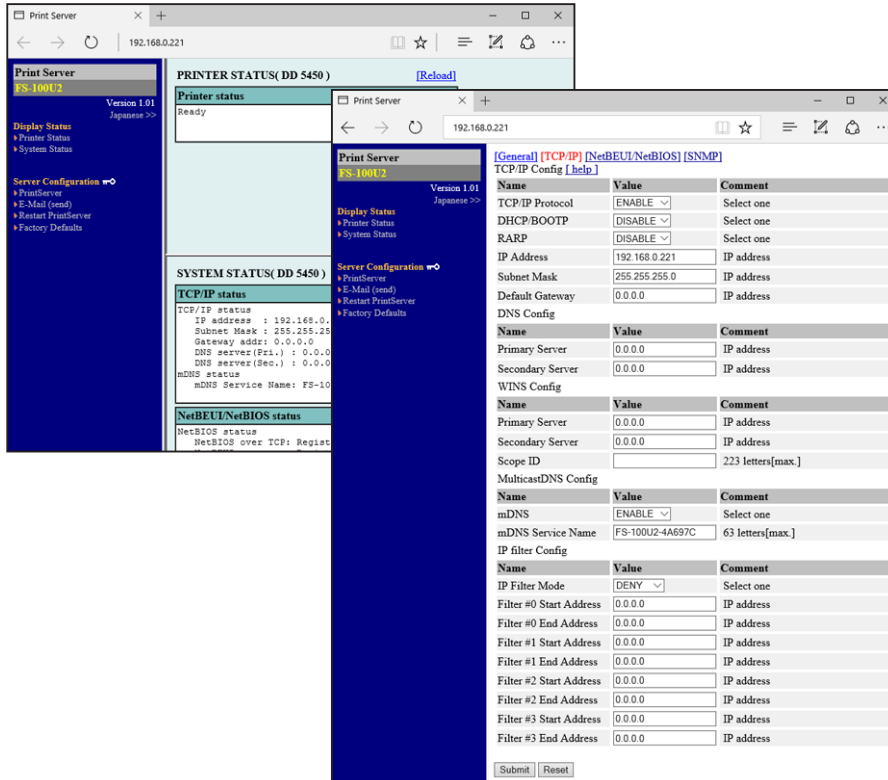
示例：当IP地址为192.1680.221时

http://192.168.0.221/



# 通过网页进行设置

单击所需项目以打开设置屏幕。输入值。



## 通过网页进行设置

	项目	描述
显示状态	打印机状态	显示打印机状态。
	系统状态	显示系统状态。
服务器配置	打印服务器	各种设置。
	电子邮件（发送）	设置电子邮件（发送）。
	重启打印服务器	重启本设备。
	出厂默认值	恢复出厂默认值。

# 网络浏览器设置项

## 一般

项目	详细信息	默认
网络浏览器		
更改根密码	以ASCII字符串设置密码（7个字符内）。此密码将用作AdminManager和网页的验证密码。	无
局域网接口	设置物理网络类型。通常“自动”使用。如果集线器上的“链接”灯尚未亮起，请更改已连接集线器的网络类型设置。	自动

## TCP/IP

项目	详细信息	默认
网络浏览器		
TCP/IP协议	启用TCP/IP协议。	启用
DHCP/BOOTP	启用DHCP/BOOTP协议。在DHCP和BOOTP之间自动切换并获取IP地址。	启用
RARP	启用RARP协议。	启用
IP地址	以“xxx.xxx.xxx.xxx”（十进制）的格式设置IP地址。	0.0.0.0
子网掩码	以“xxx.xxx.xxx.xxx”（十进制）的格式设置子网掩码。“0.0.0.0”将取消设置，并且自动使用对应于IP地址的子网掩码。	0.0.0.0
默认网关	以“xxx.xxx.xxx.xxx”（十进制）的格式设置默认网关。“0.0.0.0”将取消设置。	0.0.0.0



项目	详细信息	默认
<b>网络浏览器</b>		
<b>DNS</b>		
主要服务器	设置DNS服务器（主要）地址。如果您设置POP/SMTTP服务器名（IP地址），则不需要设置。以“xxx.xxx.xxx.xxx”（十进制）的格式输入。	0.0.0.0
次要服务器	设置DNS服务器（次要）地址。如果您设置POP/SMTTP服务器名（IP地址），则不需要设置。以“xxx.xxx.xxx.xxx”（十进制）的格式输入。	0.0.0.0
<b>WINS</b>		
主要服务器	设置WINS服务器（主要）地址。WINS服务器为IP地址分配主机名。这样就能使用主机名进行TCP/IP打印。以“xxx.xxx.xxx.xxx”（十进制）的格式输入地址。	0.0.0.0
次要服务器	设置WINS服务器（次要）地址。WINS服务器为IP地址分配主机名。这样就能使用主机名进行TCP/IP打印。以“xxx.xxx.xxx.xxx”（十进制）的格式输入地址。	0.0.0.0
作用域ID	定义识别已注册主机名的计算机组。	无
<b>多播DNS配置</b>		
mDNS	启用多播DNS。	启用
mDNS服务名称	设置对应的mDNS服务器名称。确保在其他设备中没有重叠。	FS-100x-xxxxxx (以太网地址：后6位)
<b>IP筛选器</b>		
筛选器模式	设置IP筛选器操作。 允许：允许来自于特定IP地址的数据。拒绝：拒绝来自于特定IP地址的数据。	拒绝
筛选器#0-3 开始地址 - 结束地址	将范围设置为最多4个组。在不指定时，将范围设置为“0.0.0.0”至“0.0.0.0”。	0.0.0.0

## NetBEUI/NetBIOS

项目	详细信息	默认
网络浏览器		
NetBEUI协议	启用NetBEUI。	启用
TCP上的NetBIOS	启用TCP/IP上的NetBIOS协议。	启用
计算机名	设置计算机名。	FS-100x-xxxxxx (以太网地址: 后6位)
工作组	设置工作组。如果网络上没有工作组, 将无法识别新名称。	工作组
注释	设置显示在Windows资源管理器中的设备注释。	打印服务器XXXXX (设备名称)
BrowseMaster	启动此功能后, 即可通过网络浏览器打开本产品的网页。(“通过网络浏览器进行设置” → 请参阅 p.77)	启用

## SNMP

项目	详细信息	默认
网络浏览器		
信任社区	设置信任社区名。在接受SNMP设置请求时使用。	公共
陷阱社区	设置陷阱社区。在发送陷阱时使用。	公共
陷阱地址(IP)	设置陷阱目的地地址。以点号分隔十进制记数法“xxx.xxx.xxx.xxx”输入地址。“0.0.0.0”将禁用陷阱。	0.0.0.0
SysContact	设置SysContact。通常使用管理员的地址。	无
SysName	设置SysName。通常使用主机名或域名。	无
SysLocation	设置SysLocation。通常使用设备位置。	无
EnableAuthenTrap	启用EnableAuthenTrap。当发生社区违反时，SNMP陷阱将发送至设为“陷阱目的地地址”的IP地址。	2

电子邮件传输(SMTP)

项目		详细信息	默认
网络浏览器			
SMTP协议		启用SMTP协议。如果设为禁用，电子邮件传输将被取消。	禁用
SMTP服务器名		将域名或IP地址设为主机名。如果使用域名，则需要设置DNS服务器。	无
SMTP端口号		设置端口号。使用默认值(25)。	25
发件人地址		设置发件人地址。通常使用网络管理员的邮件地址。	无
签名行(1-4)		设置附加于邮件末尾的文本。	----- FS-100x-XXXXXX [00:80:92:XX:XX:XX] ----- (设备名和以太网地址的后6位。)
发送地址(1-2)		设置发送地址(1-2)的条件。	-
收件人地址(1-2)		设置收件人地址。	无
报警条件	检查间隔(分钟)	以指定时间间隔检查事件日志(单位为分钟)。如果发生多个事件，将发送此列表。	10
	离线	在打印机离线时发送邮件。	关
	纸张耗尽	在打印机纸张耗尽时发送邮件。	关
	故障	在打印机发生故障时发送邮件。	-
	电源关闭	在打印机发生故障时发送邮件。	关

# 第7章

## 软件卸载

本章介绍在计算机上卸载打印机驱动程序步骤。

.....

卸载打印机驱动程序.....	86
Windows 7/Windows 8/Windows 8.1/Windows 10.....	86
Windows Vista .....	90

.....

# 卸载打印机驱动程序

下文介绍卸载打印机驱动程序步骤。

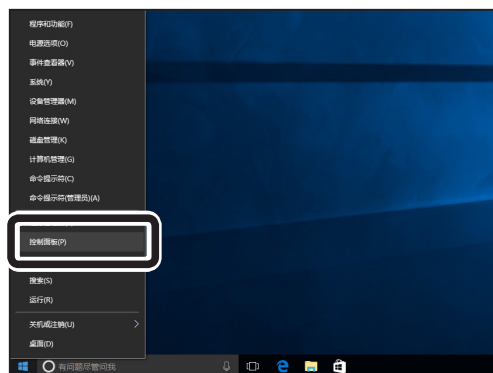
## Windows 7/Windows 8/Windows 8.1/Windows 10

### 重要信息

- 如果在卸载打印机驱动程序的过程中，系统要求您输入管理员帐户的密码，请输入拥有所示管理员权限的用户的密码。

**1** 打开 [控制面板]。

- **Windows 8/Windows 8.1/Windows 10**  
将鼠标光标移动到屏幕的左下角，然后右键单击开始按钮。  
在菜单中单击 [控制面板]。



- **Windows 7**  
单击任务栏中的 [开始] 按钮，然后单击菜单中的 [控制面板]。



2 单击 [硬件和声音] 菜单下的 [查看设备和打印机]。



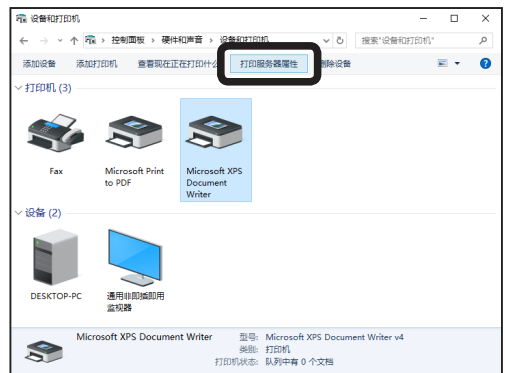
3 选择并右键单击数码复印机。然后单击菜单中的 [删除设备]。



4 此时将出现 [删除设备] 对话框。单击 [是] 按钮。



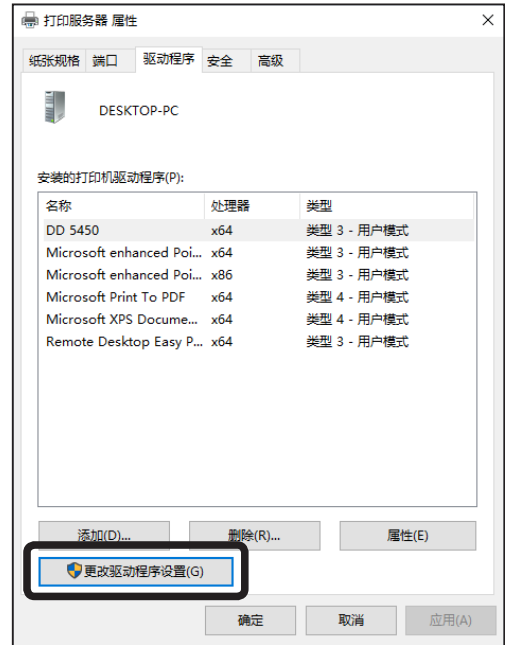
5 单击 [打印服务器属性]。  
\* 如果未显示，请单击其他打印机的图标。



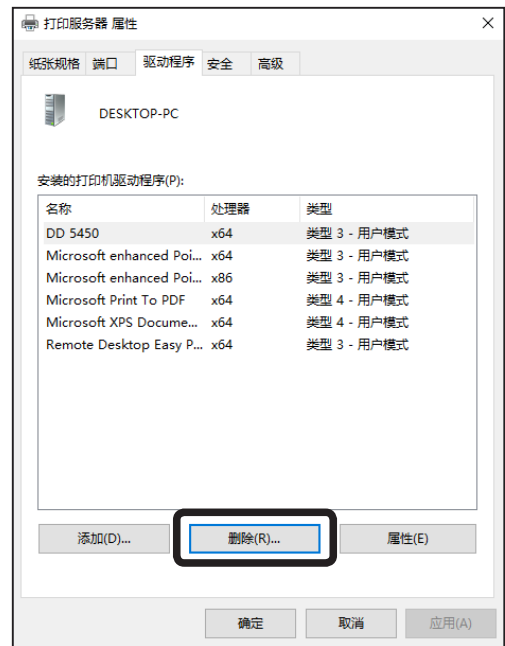
后续页...

## 卸载打印机驱动程序

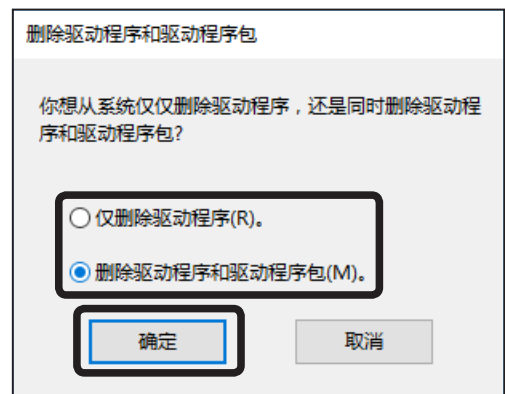
- 6 在 [打印服务器属性] 对话框中单击 [驱动程序] 选项卡。  
单击 [更改驱动程序设置] 按钮。



- 7 选择数码复印机并单击 [删除] 按钮。

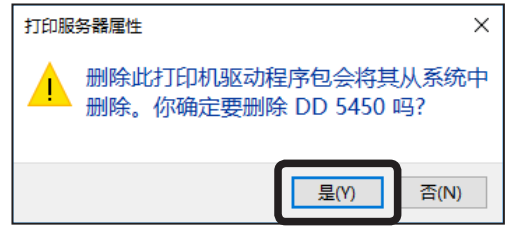


- 8 此时将出现 [删除驱动程序和驱动程序包] 对话框。选择 [删除驱动程序和驱动程序包] 并单击 [确定] 按钮。

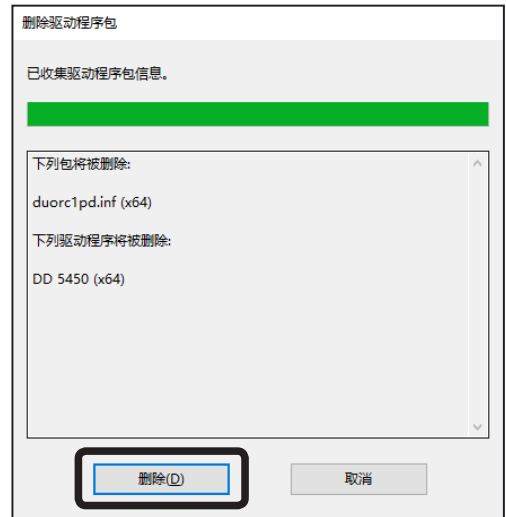




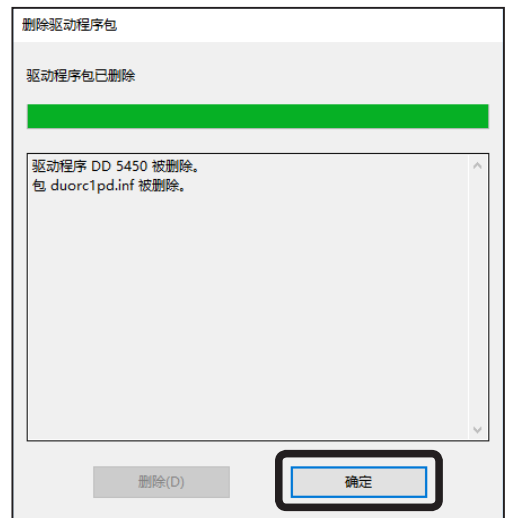
9 此时将出现 [打印服务器属性] 对话框。单击 [是] 按钮。



10 此时将出现 [删除驱动程序包] 对话框。单击 [删除] 按钮。



11 在打印机驱动程序完成卸载后，将显示 [驱动程序包已删除。] 信息。单击 [确定] 按钮。



# Windows Vista

## 重要信息

- 如果在Windows Vista上卸载打印机驱动程序的过程中，系统要求您输入管理员帐户的密码，请输入拥有所示管理员权限的用户的密码。

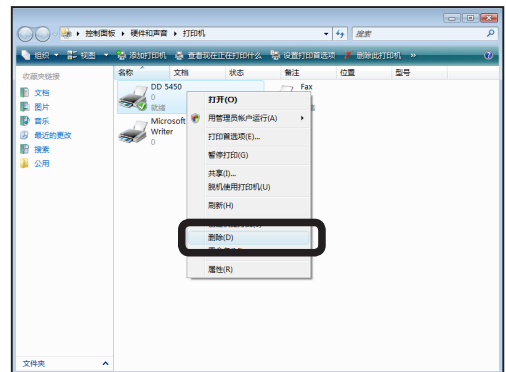
- 1 单击任务栏中的 [开始] 按钮，然后单击菜单中的 [控制面板]。



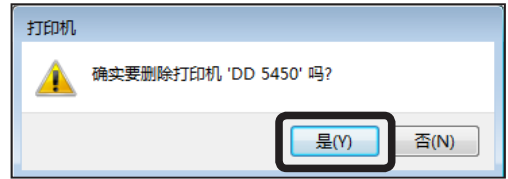
- 2 单击 [硬件和声音] 菜单下的 [打印机]。



- 3 选择并右键单击数码复印机，然后单击菜单中的 [删除]。



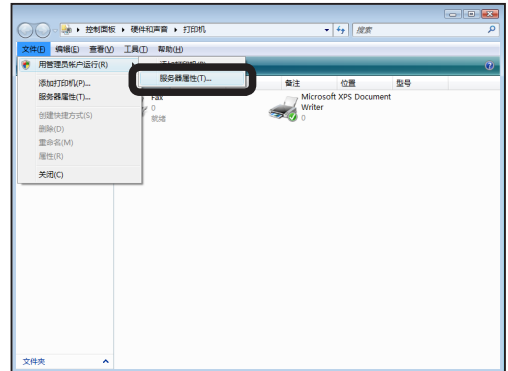
- 4 此时将出现 [打印机] 对话框。  
单击 [是] 按钮。  
\* 如果数码复印机已设为 [默认打印机]，将出现默认设备已经更改的信息。确认信息并单击 [关闭]。



- 5 从菜单栏中选择 [文件] - [用管理员帐户运行] - [服务器属性]。

### 参考

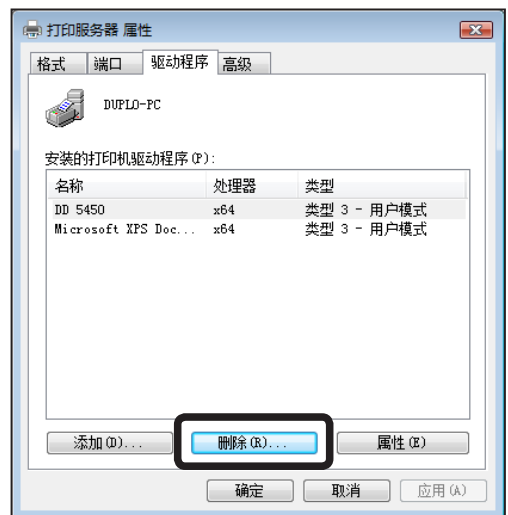
- 如果没有显示菜单栏，可以按Alt键短暂显示。



- 6 此时将出现 [用户帐户控制] 对话框。  
单击 [继续] 按钮。

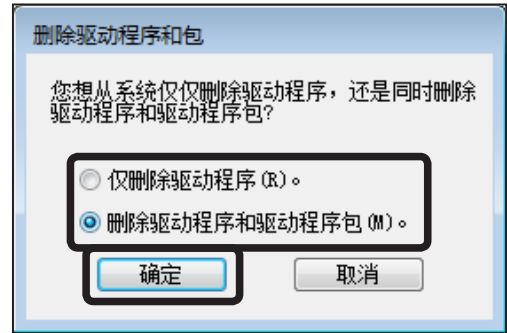


- 7 在 [打印服务器属性] 对话框中单击 [驱动程序] 选项卡。  
选择数码复印机并单击 [删除] 按钮。

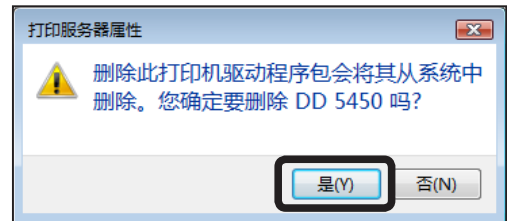


## 卸载打印机驱动程序

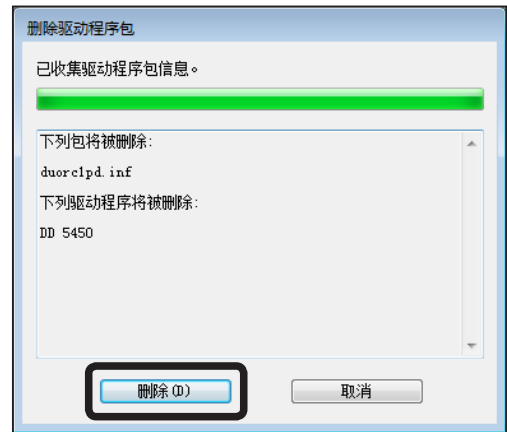
- 8 此时将出现 [删除驱动程序和包] 对话框。选择 [删除驱动程序和驱动程序包] 并单击 [确定] 按钮。



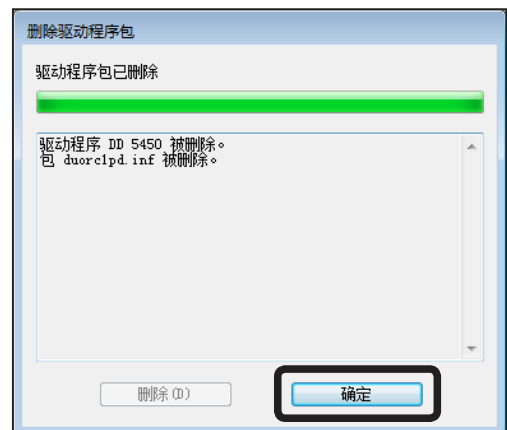
- 9 此时将出现 [打印服务器属性] 对话框。单击 [是] 按钮。



- 10 此时将出现 [删除驱动程序包] 对话框。单击 [删除] 按钮。



- 11 在打印机驱动程序完成卸载后，将显示 [驱动程序包已删除。] 信息。单击 [确定] 按钮。



# 第8章

## 规格

---

本章列出了D1型打印机单元(NIC)的规格。

.....

D1型打印机单元(NIC)硬件规格.....	94
D1型打印机单元(NIC)软件规格.....	95
打印机驱动程序要求.....	96

.....

# D1型打印机单元(NIC)硬件规格

- D1型打印机单元(NIC)

运行条件	温度: 0°C - +35°C 湿度: 20% - 80%RH (无凝结)
存储条件	温度: -10°C - +50°C 湿度: 20% - 90%RH (无凝结)
网络接口	10BASE-T/100BASE-TX/1000BASE-T (自动切换) : 1个端口
尺寸	99 (宽) × 67 (高) × 30.2 (深) (毫米) (不包括橡胶脚)
打印机接口	USB 2.0高速接口 (A型) : 2个端口
电源	D1型打印机单元(NIC)随附的DC5V AC适配器 (AC 100 V, 50/60 Hz)
最大功耗	2.5 W (DC 5 V, 0.5 A) , 不包括USB总线供电

# D1型打印机单元(NIC)软件规格

兼容协议	<ul style="list-style-type: none"><li>TCP/IP Raw (9100)端口、LPD、FTP、IPP、HTTP、TELNET、DHCP、BOOTP、SNMP、SMTP、DNS、DDNS、WINS、TCP、UDP、ARP、RARP、IP、ICMP、TCP/IP上的NetBIOS</li></ul>
兼容操作系统	Windows Vista (32位/64位) Windows 7 (32位/64位) Windows 8 (32位/64位) *1 Windows 8.1 (32位/64位) *1 Windows 10 (32位/64位) *1 <p style="text-align: right;">*1 仅限桌面应用程序</p>

# 打印机驱动程序要求

操作系统	Windows Vista (32位/64位) Windows 7 (32位/64位) Windows 8 (32位/64位) *1 Windows 8.1 (32位/64位) *1 Windows 10 (32位/64位) *1 <p style="text-align: right;">*1 仅限桌面应用程序</p>
------	--





