

Natskrift

Musikens skriftspråk



- Bevara och vidarebefordra musikaliska idéer eller stycken.
- Behöver inte memorera hela stycken.
- Överblicka musikaliska skeenden. (musikanalytiker, tonsättare och dirigenter.)

Utvecklingen

600-talet e.Kr. (i Europa)

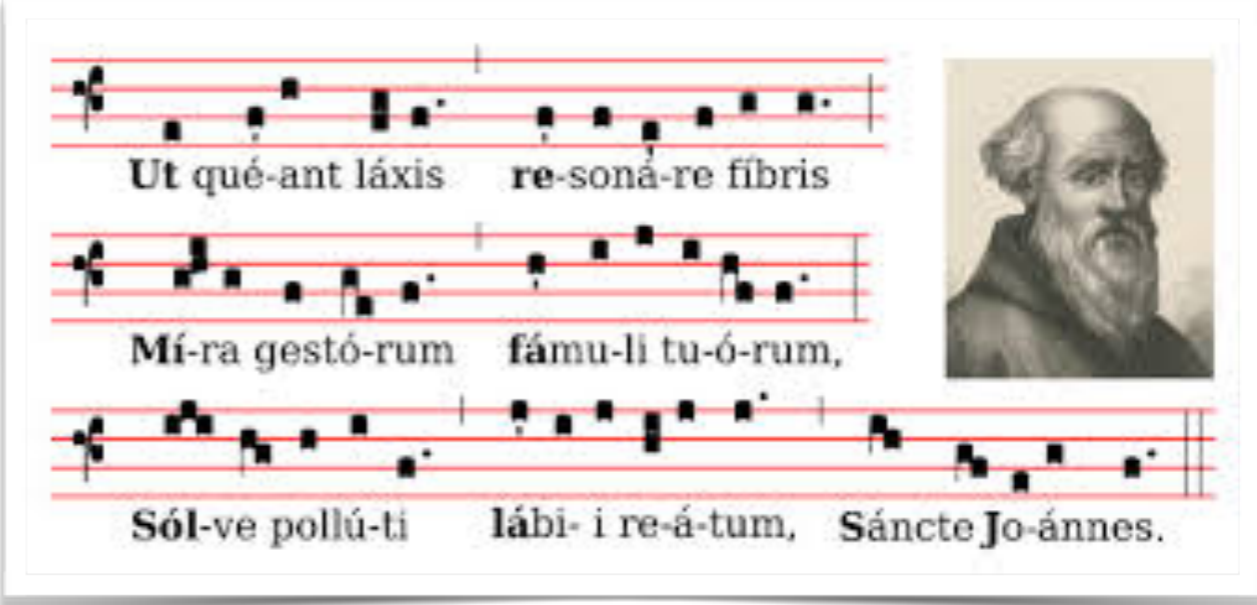
Små krumelurer ovanför sångtexten som gav "hintar" om hur melodin gick.

800-talet


Nottecken runt två linjer.

1000-talet

Italiensk munk "*Guido av Arezzo*", notprickar runt fyra linjer, dessutom med olika klaver för att visa placeringen av tonerna.



Ut qué-ant láxis re-sonā-re fibris
Mí-ra gestó-rum fámu-li tu-ó-rum,
Sól-ve pollú-ti lábi- i re-á-tum, Sáncte Jo-ánnes.



Hjälpmedel för att hjälpa sångare att komma ihåg melodier, *Guidos hand*. Körledaren pekade på olika ställen för att "visa" melodin och låta kören direkt sjunga upp det som såg.

1200- och 1300-talet

Ytterligare en notlinje (fem st) och notvärden med fjärdedelar och åttondelar.

1600-talet

Den slutliga utformningen gjordes då även taktstreckets uppfanns.



Notsystemet

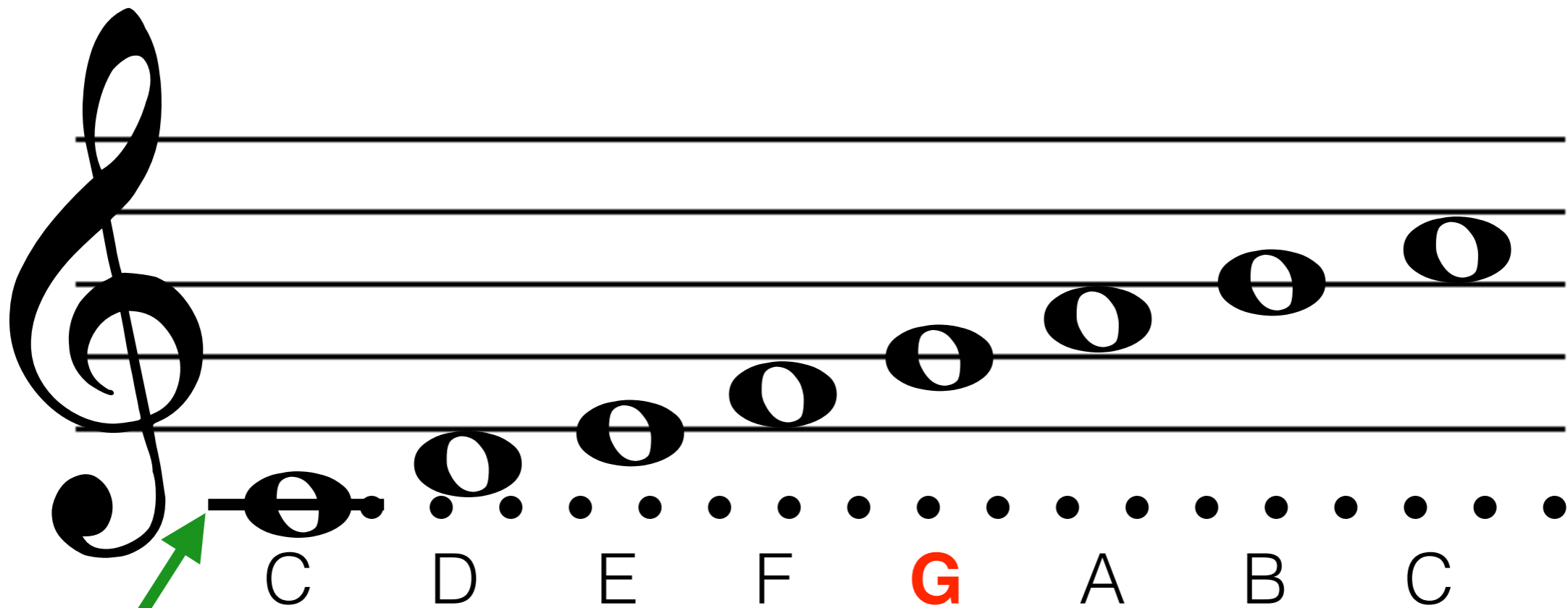
G klav=



A musical staff with five horizontal lines. On the left, a treble clef is positioned on the second line. A red arrow points from the bottom left towards the clef. On the second line from the bottom, there is a black note with a white center. Below this note is a red letter 'G'. To the right of the staff, the numbers 5, 4, 3, 2, and 1 are written vertically, corresponding to the lines from top to bottom.

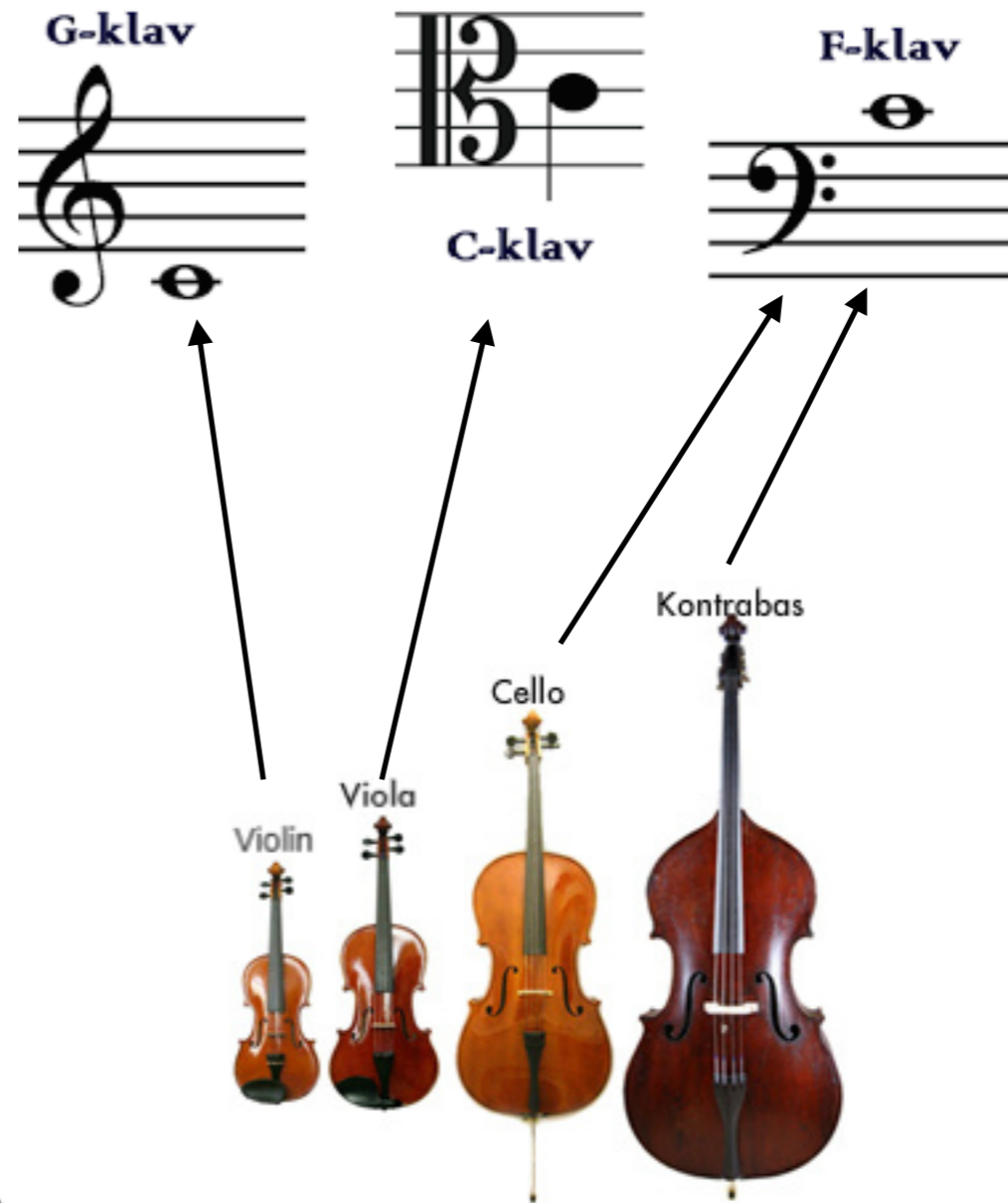
Börjar om

Alfabetet: A B C D E F **G** | A B C D E F G



Hjälplinje

Olika klaver



Notsystem



Stamtoner - vita tangenter

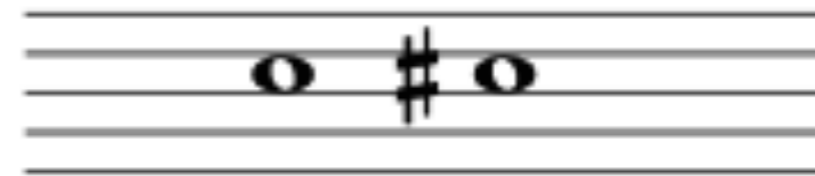
The diagram illustrates the relationship between a piano keyboard and a musical staff. The top part shows a piano keyboard with white keys labeled C through B. The bottom part shows a musical staff with a treble clef and a scale of notes: C, D, E, F, G, A, B, C. Red lines connect the notes on the staff to their corresponding keys on the keyboard.

C D E F G A B C D E F G A B C D E F G A B

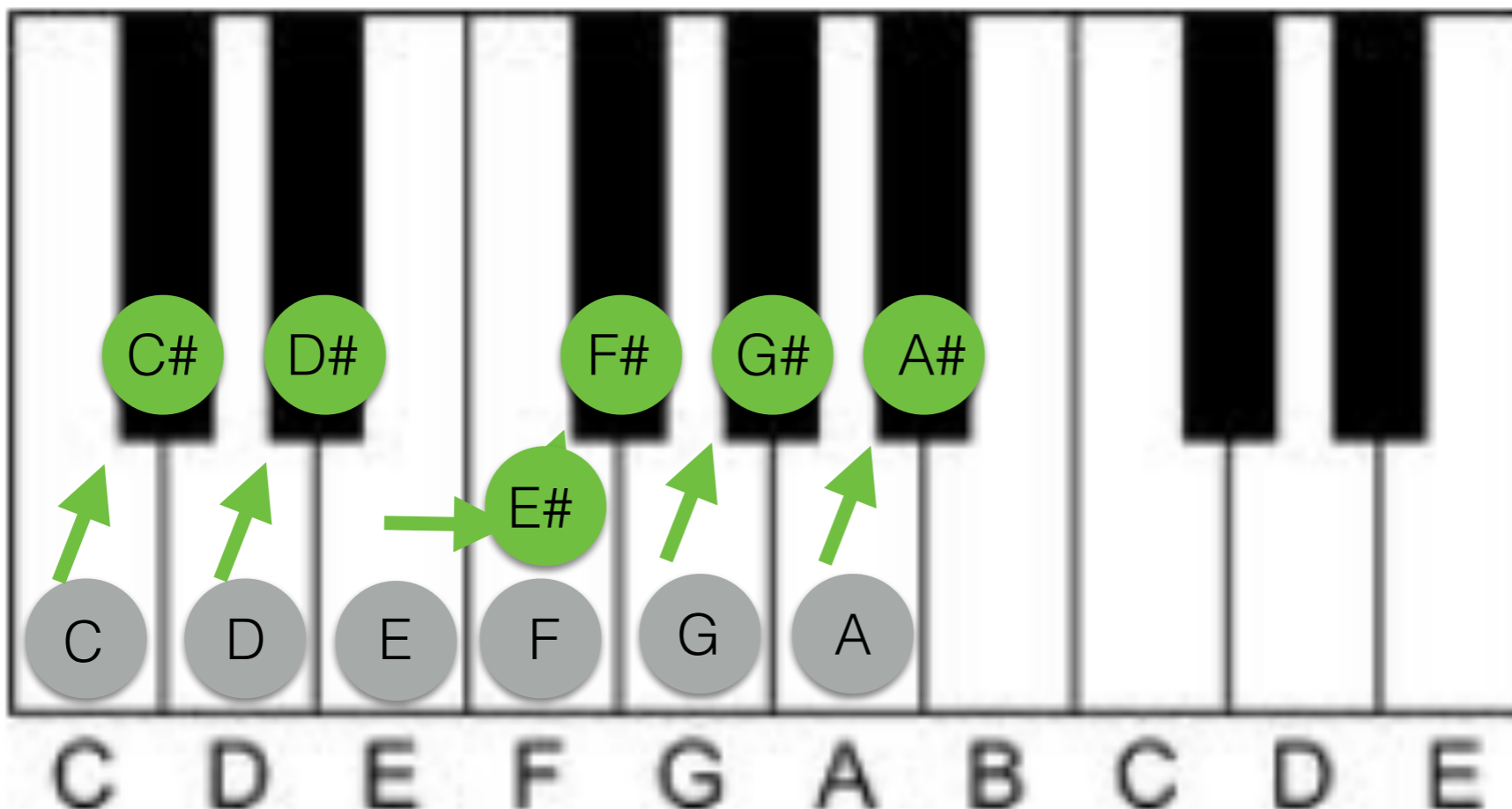
C D E F G A B C

Svarta tangenter

Höjda toner ↗
Ändelse: -iss
Tecken: #
Exempel: C - Ciss (C#)

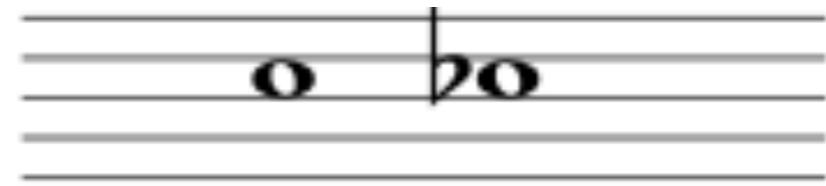


C C#

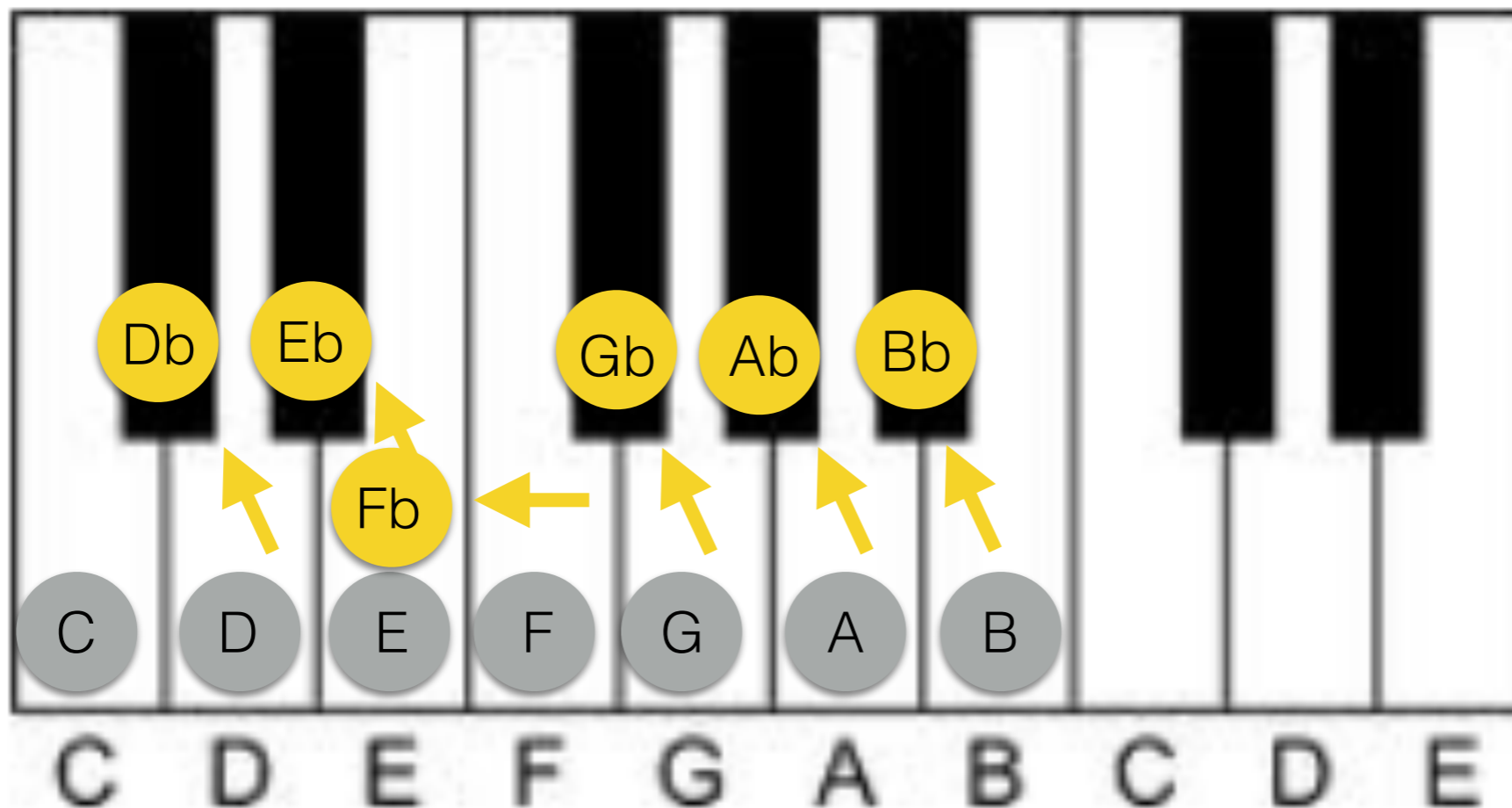


Svarta tangenter

Sänkta toner ↙
Ändelse: -ess
Tecken: ♭
Exempel: C - C ^{ess} (C ^b)

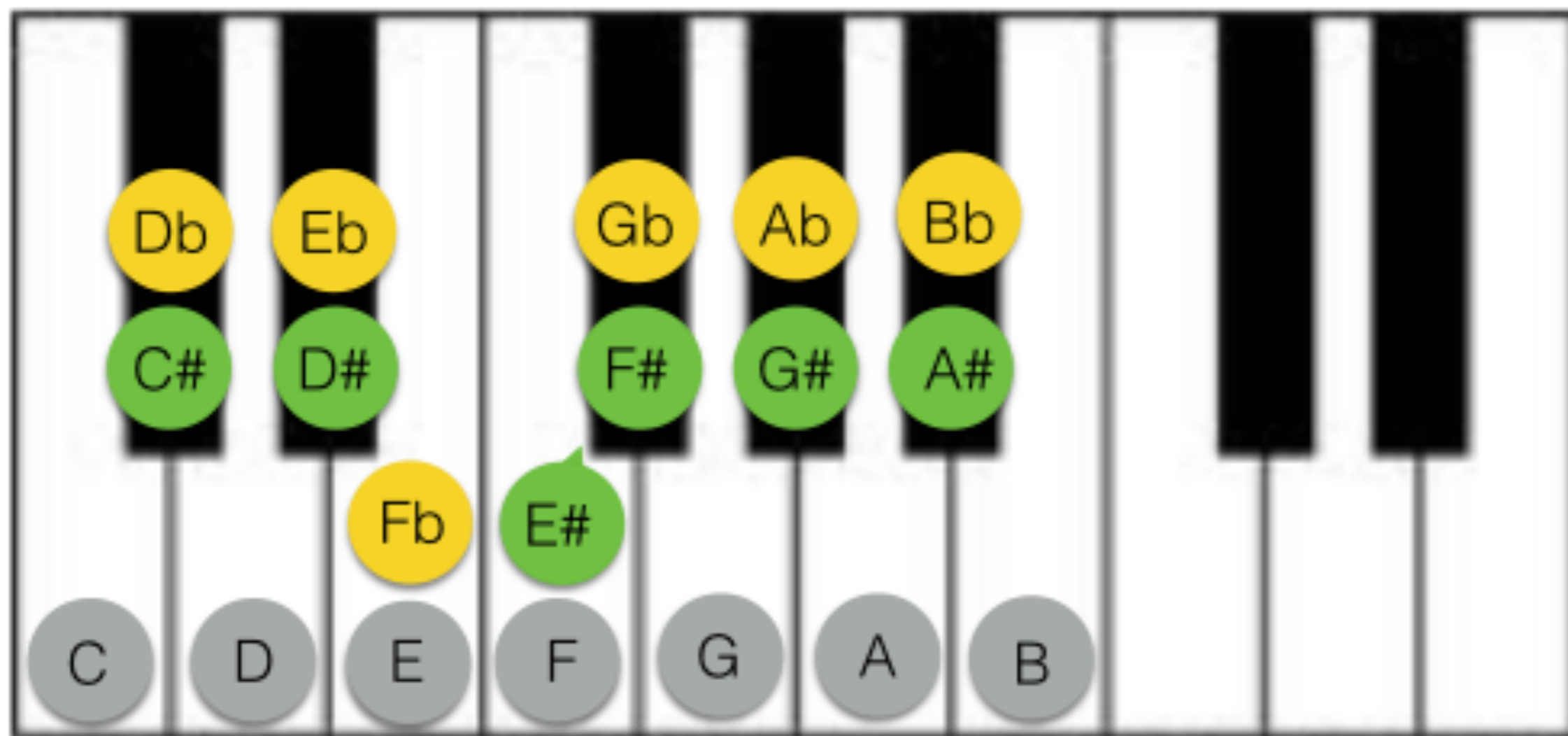


C C^b



-iSS

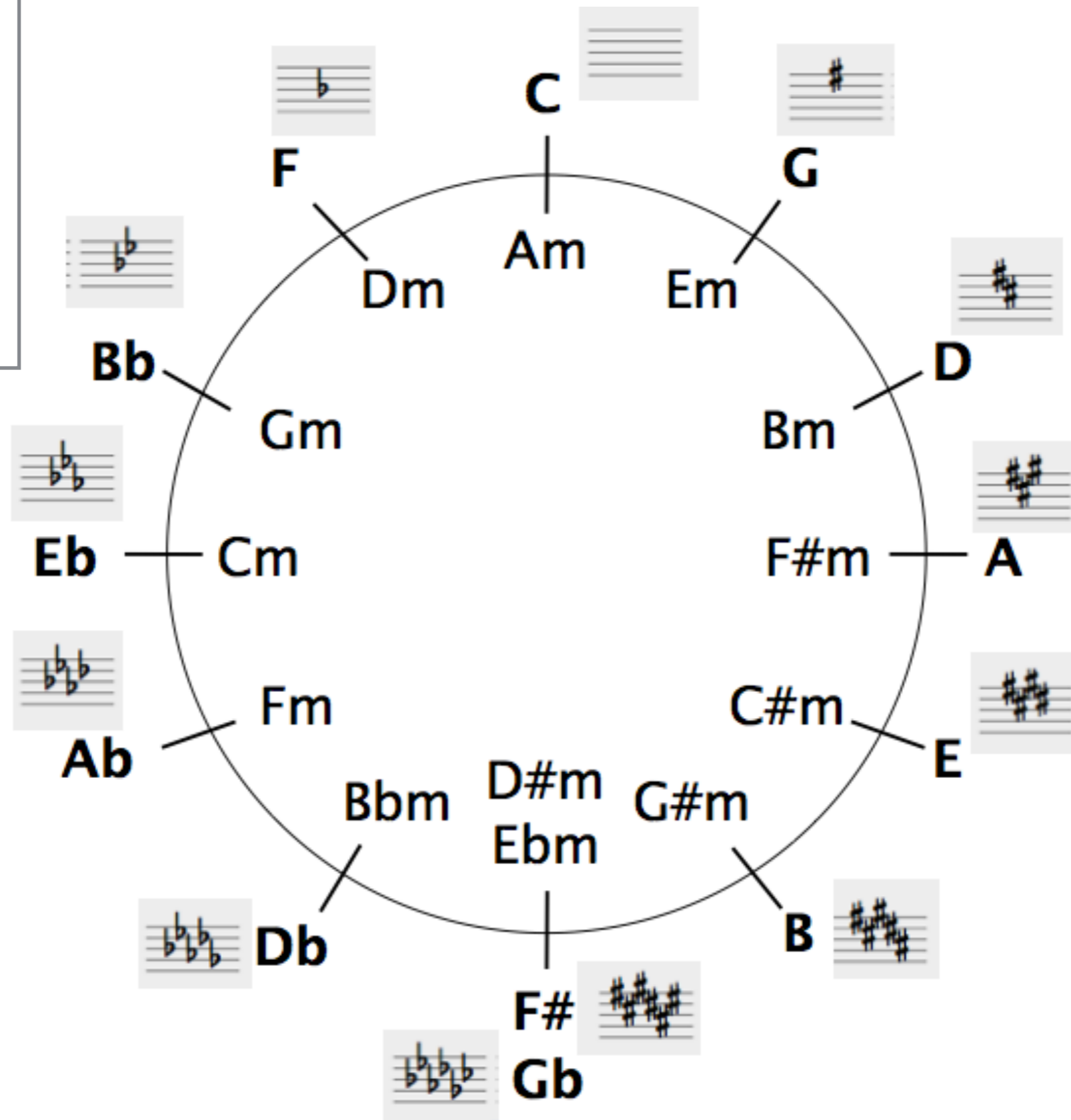
-eSS



Fasta förtecknen

Frosten
Berövade
Esters
Astrar
Dess
Gestalt

Gå
Du
Axel
Efter
Håkans
Fiskar

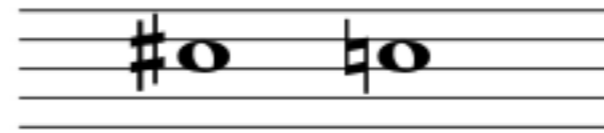


Tillfälliga förtecken

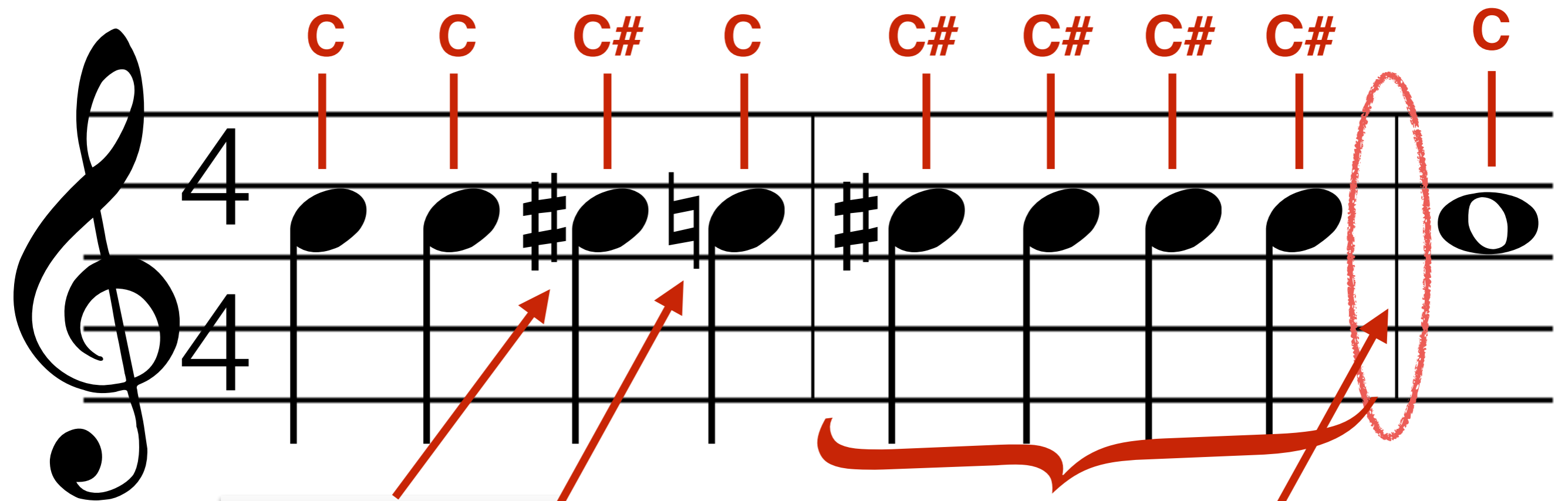
Återställd ton

Tecken: \flat

Exempel: Ciss - C



C# C



The musical staff shows a sequence of notes in 4/4 time. The notes are: C (quarter), C (quarter), C# (quarter), C (quarter), C# (quarter), C# (quarter), C# (quarter), C# (quarter), and C (half). Red vertical lines connect the note heads to their labels above. Red arrows point from the labels 'Höjningstecken' and 'Återställningstecken' to the C# and C notes respectively. A red bracket underlines the last four notes (C#, C#, C#, C#), and a red arrow points from the label 'Ny takt- höjningstecknet återställt' to the final C note.


Höjningstecken


Återställningstecken

Höjningstecken - gäller hela takten


Ny takt- höjningstecknet återställt


Olika förtecken

 beförtecken

 korsförtecken

 dubbel-be

 dubbelkors

 återställningstecken

Övning



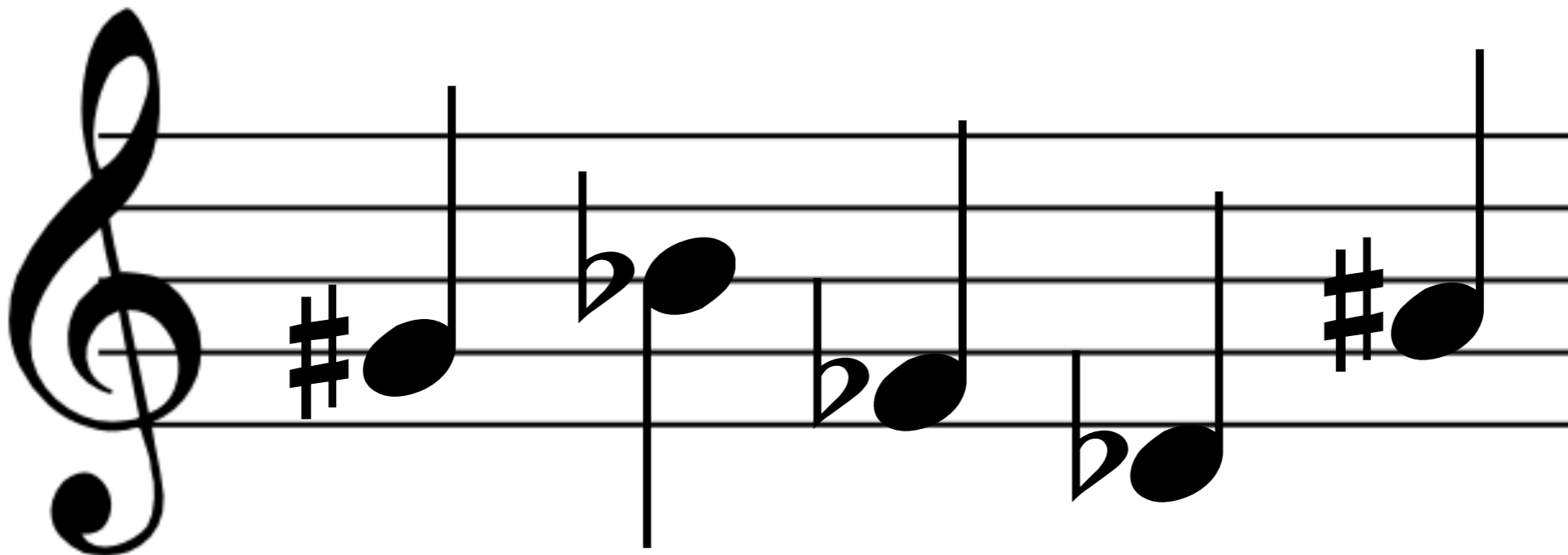
Eb

E

G

C#

F



G#

Bb

Fb

Db

A#