

# Taith Mary Jones

Cerddwyd y daith wreiddiol yn 1800. Hyd y daith hon yw 28 milltir.



Mary Jones



Cofgolofn Tyn-y-Ddôl



Canolfan Treftadaeth Ffydd Llanyai



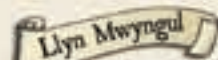
Thomas Charles



Wrth gerdded y daith, argymhellwn ddefnyddio'r llyfr taith gyda map Explorer OL23 gan nad yw'r llyfr taith yn dilyn graddfa OS

Map ©Tim Hutchinson

- 1 Tyn-y-Ddôl yn Llanfihangel-y-Pennant
- 2 Nant-yr-Eira (murddun)
- 3 Coed Maes-y-Pandy
- 4 Rhiwogof



- 5 Minffordd
- 6 Cwmrhwyddfor
- 7 Gwerngraig

- 8 Gwesty'r Cross Foxes
- 9 Gwanas
- 10 Brithdir
- 11 Pont Helygog

- 12 Pont Rhydygwair  
Cwefir Aon Hall (Plan Hengwri) a Rhydymain yn y pellter. Nid ydynt ar y llyfr.
- 13 Esgairgawr
- 14 Dolfeili

- 15 Cae Coch
- 16 Pant Clyd
- 17 Drws y Nant Uchaf
- 18 Dwrnudon

- 19 Cefn Gwyn
- 20 Llanuwchllyn
- 21 Pont-y-Pandy
- 22 Ffynnon Gywer

- 23 Pant yr Onnen
- 24 Y Bala



Mae Cymdeithas y Beibl yn dymuno diolch yn ddiffuant i Mary Thomas am ei chefnogaeth parod a'i hymwrymiad wrth gynhyrchu'r llyfryn hwn ac hefyd am ddatblygu'r daith dros gyfnod o flynyddoedd.

Mae'r adnodau a ddyfynwyd yn y testun yn ymddangos ar fyrddau gwybodaeth Taith Mary Jones; datblygwyd y byrddau gan Mary Thomas a chefnogwyd eraill.

Rhennir y daith i bum rhan. Mae bwrdd gwybodaeth i'w weld ym mhwm rhan y daith; gwelir yr un olaf ar derfyn y daith yn y Bala.

## Y DAITH

Wrth ddilyn y daith linol hon, byddwch yn cerdded am 28 milltir ac yn mwynhau tirwedd godidog yr hen sir Feirionnydd; byddwch yn cychwyn y daith mewn dyffryn hardd wrth droed Cadair Idris ac yn terfynu wrth lannau Llyn Tegid. Byddwch yn cerdded ar lwybrau fydd â chaniatâd y tîrfeiddiannwr wedi ei sicrhau cyn mynd amyt ac ar hyd rhai ffyrdd cyhoeddus; aiff y daith â chi dros fynydd-dir hardd a thrwy goetiroedd; ar hyd ffyrdd rhamantaidd cefn gwlad a ffyrdd mwy, prysurach. Byddwch yn rhyfeddu at lynnoedd a mynyddoedd hyfryd o'ch cwmpas.

### Cyn y daith

Er mwyn cyrraedd Llanfihangel-y-Pennant, gadewch yr A487 Dolgellau/Machynlleth ym Minffordd. Ewch ar y B4405 am Abergynolwyn – trowch i'r dde am Gastell y Bere gan ddilyn yr arwydd am Lanfihangel-y-Pennant. Parciwch wrth ymyl yr eglwys; does dim lle i barcio ger Tŷ'n-y-Ddôl.

Mae'n rhaid nodi fod Llanfihangel-y-Pennant yn anghysbell a heb drafnidiaeth gyhoeddus. Mae derbyniad ffonau symudol yn sâl, yn arbennig felly ar y rhan gyntaf o'r daith.

### Byddwch yn ymwybodol bob amser eich bod yn cerdded ar dir preifat

Mae'r tîrfeiddiannwr yn dibynnu ar ei gaeau a'i anifeiliaid i wneud ei fywoliaeth. Oedwch tan y bydd hi'n gyfleus i chi fynd heibio os bydd ffermwr yn gweithio ar y llwybr. Mae'n bosib i'r cludiant sy'n dilyn y cerddwyr gyfarfod wrth y byrddau gwybodaeth ar derfyn pob taith neu ar ambell fan ar y ffordd. Gwnewch yn sicr, os gwelwch yn dda na fydd y cludiant yn gyrru ar raddfa fferm. Ffyrdd preifat yw'r rhain nid rhai cyhoeddus. Peidiwch â chynhyrfu anifeiliaid y fferm. Mae teirw yn anifeiliaid peryglus iawn, mae buwch â llo ifanc yn fwy peryglus fyth. Peidiwch â chynhyrfu defaid yn arbennig adeg wyna yn y gwanwyn.

Hawffraint © 2009 Cymdeithas Y Beibl

Diogelir y tudalennau hyn gan hawffraint. Ni chaniateir atgynhyrchu unrhyw ran o'r cyhoeddiad hwn na'i drosglwyddo mewn unrhyw ffurf na thrwy unrhyw ddull, yn electronig nac yn fecanyddol, gan gynnwys llungopio, recordio, storio gwybodaeth a sustemau adfer, heb ofyn am ganiatâd ysgrifenedig gan berchenog yr hawffraint.

Tra bod pob gofal wedi ei gymryd i warantu cywirdeb manylion y daith, ni all y cyhoeddwyr dderbyn unrhyw gyfrifoldeb am wallau bwriadol neu fanylion a esgeuluswyd, neu am unrhyw newid mewn unrhyw fanylion a roddwyd. Nodwch os gwelwch yn dda mai cyfrifoldeb personol y cerddwr yw cerdded y daith.

Dyluniwyd y chynhyrchwyd gan Origin Design Consultants Limited [www.originideas.co.uk](http://www.originideas.co.uk)  
Dyluniwyd y map gan [www.theillustratorsagency.com](http://www.theillustratorsagency.com) asiant y Dylunwyr



CADW FY NGHAM YN SICR FEL YR ADDEWAIST – Salm 119:133 BCN

## Paratowch yn drylwyr ar gyfer eich taith

- Astudiwch y daith yn fanwl. Mae'r holl daith ar fap OS EXPLORER OL23.
- Gwnewch yn siŵr fod gennych chi â'ch grŵp ddigon o brofiad i gyflawni'r daith sydd gennych dan sylw. Ystyriwch ffitrwydd, cryfder, oed ac arbenigedd ynghyd â'ch adnabyddiaeth o'r ardal a'r amodau tywydd.
- Gwisgwch esgidiau cerdded cadarn.
- Gwnewch yn siŵr fod gennych ddillad sy'n dal dŵr a digon o ddillad ychwanegol i'w gwisgo mewn haenau, gan gynnwys menig a het.
- Defnyddiwch sach gefn neu ysgrepan gan gario digon o fwyd a diod i'r daith gyfan.
- Paciwch gyfarpar cymorth cyntaf.

## Dilynwch y Côd Cefn Gwlad

- Byddwch yn ddiogel – cynlluniwch eich taith o flaen llaw gan ddilyn yr arwyddion.
- Gadewch gatiâu ac eiddo fel rydych chi'n eu cael nhw.
- Gofalwch eich bod yn gwarchod planhigion ac ewch â'ch sbwriel gartref.
- Gofalwch bod eich ci dan reolaeth tyn.
- Byddwch yn ystyriol o bobl eraill.

Byddwch yn cychwyn eich siwrnai o 5.2 milltir o furddun ① **Tŷ'n y Ddôl yn Llanfihangel-y-Pennant**, lle cafodd Mary Jones ei magu. ㉑ Lleolir y bwthyn ar yr Afon Cadair ym mhen Cwm Llan. Cyn cychwyn ar eich taith cymerwch amser i werthfawrogi'r heddwch a'r tawelwch yn y lle arbennig hwn. Ar ochr y bwthyn mae bwrdd gwybodaeth Mary Jones sy'n rhoi ychydig o'i hanes hyd at 1800. Yno hefyd mae map i'ch cyfarwyddo â dyluniad o'r holl daith sy'n cynnwys lluniau o'r golygfeydd a welir ar y rhan yma o'r daith. Mae yma ddarlun o'r fioled sy'n tyfu ar fin y ffordd yn y gwanwyn a'r bilidowcar sy'n nythu ar Graig yr Aderyn.

Ail-droediwch y ffordd yn ôl dros y bont droed tuag at eglwys ㉒ **Llanfihangel-y-Pennant**. Mae ymyl y ffordd yn llawn o flodau gwyllt, y fioled a'r briallu yn y gwanwyn, yna bwtsias y gog/clychau'r gog, gwyddfid a bysedd y cŵn yn yr haf. Wrth y culfan gyda'r arwydd dim parcio/dim beicio, yn syth o'ch blaen, fe welwch yr eglwys, ac i fyny ar ochr y bryn ychydig i'r chwith mae'r Llechwedd, cartref William Huw. (Yn 1780 aeth William Huw, Llechwedd, i wrando pregeth awyr agored yn Abergynolwyn gan Robert Jones, pregethwr amlwg gyda'r Methodistiaid. Wedi



A

Tŷ'n y Ddôl: Cartref Mary Jones

profi troedigaeth arferai gerdded i'r Bala ar nos Sadwrn, gwranddo pregethau a dychwelyd i Llanfihangel-y-Pennant, ar y nos Sul.) I'r dde o'r eglwys ar y gorwel gwelir Craig yr Aderyn, lle mae'r bilidowcar yn nythu. Ac ar y bryn coediog, rhwng yr eglwys a Chraig yr Aderyn mae Castell y Bere. Dyma gastell Cymreig a adeiladwyd gan Lywelyn Fawr yn y 13eg ganrif.

Wedi cyrraedd yr eglwys, oedwch yno am ennyd, cyn parhau â'ch taith. Fel arfer mae'r eglwys ar agor ac yno gwelwch arddangosfa fach o hanes Mary Jones ynghyd â map 3D o Fro Dysynni. Wrth adael yr eglwys sefwch yn y drws gan wynebu beddfaen dal sy'n syth o'ch blaen. Trowch i'r dde ac fe welwch fedd rhieni Mary, carreg fedd fechan yn y drydedd res.

**OS 672089** Wrth adael yr eglwys gadewch y ffordd a dilyn arwydd y llwybr cyhoeddus gerllaw'r blwch postio. Yma mae toiledau cyhoeddus. Ewch heibio Llwyn Celyn ar y dde a thros gamfa uchel heibio i furddun hen gapel. Dilynwch y llwybr ar i fyny gan ddilyn yn agos at y nant, Nant yr Eira; wrth ymyl y rhaeadr arhoswch i edrych yn ôl i lawr y dyffryn. Parhewch ar i fyny ar lwybr penodedig hyd at



B

Eglwys Llanfihangel-y-Pennant

gamfa fach. Erbyn hyn rydych mewn tirwedd o goed a rhedyn. Wrth ddod at y ffordd fferm trowch i'r dde. Mae'r tir yn wlyb yn arbennig wedi glaw. Anelwch at ddwy garreg â hollt yn eu canol. Cerddwch heibio iddynt gan wyro i'r chwith.

**OS 679089** Ar y ffordd fferm trowch i'r dde ac yna dros gamfa uchel. Dilynwch y llwybr amlwg. ② Rydych yn anelu am **Nant yr Eira** y murddun o'ch blaen yn y pellter, wrth droed y bryn sydd ychydig i'r chwith. Wrth groesi'r nant, dewiswch eich cerrig camu yn ofalus, yn arbennig wedi glaw. Ar i fyny ychydig cyn cyrraedd murddun Nant yr Eira, adeiladwyd y tŷ o lechi yn debyg i lawer o'r waliau yn y cylch yma. Bu diwydiant llechi llwyddiannus yn Abergynolwyn hyd yr 1930au. Er i'r tŷ fod yn adfail ers blynnyddoedd â choeden griafol yn tyfu allan o'r corn simdde, mae'r coed boc a choed ffrwythau yn yr ardd, a'r hen bopty mawr yn y penty yn atgof o fywyd ers talwm.

Fel rydych yn dringo dros y gamfa uchel, byddwch yn gadael Cwm Llan ㉓ ac yn anelu at Gwm Tal-y-Llyn. Parhewch ar y llwybr amlwg, mwdlyd mewn mannau, drwy dir pori'r ucheldir.



C

Edrych yn ôl ar Gwm Llan



CH

Camfa uchel yng nghornel y cae



D

Llyn Mwyngul wedi gadael Rhiwogof

Yn codi o'ch blaen yn y pellter gwelwch y Graig Goch gydag olion Oes yr Iâ ar y llethrau serth. Cadwch i'r llwybr. Lle mae'r wal lechen yn gwyrdd i'r cae o'r dde parhewch i ddilyn y wal gyda'r dde. **OS 688083** Gwelwch gamfa uchel yng nghornel y cae. Dringwch y gamfa gan gadw i'r ffordd siâl i lawr drwy **Ca** Goed Cedris, coedlan dderw. Anwybyddwch yr arwyddion llwybr. Ewch drwy'r gât, sydd wastad ar agor, i Goed **Maes y Pandy**, **Ca** coedlan fythwyrdd. Cadwch i'r ffordd siâl. Mae'r traciau coedwigaeth yn edrych fel priffyrdd ond mae'n bosib y dânt i ddiwedd sydyn heb rybudd yng nghanol unlle. Anwybyddwch y trac i'r chwith a'r hen lwybr i'r chwith.

Ewch lawr y rhiw. Cymerwch y ffordd siâl amlwg am **Riwogof** **Ca** – mae caniatâd y tirfeddiannwr eisoes wedi ei drefnu. Dringwch y rhiw drwy'r coed bythwyrdd am tua 1 milltir. **OS 697086** Peidiwch â gwyrdd i'r traciau coedwigaeth. Mae yma ychydig o goed ffawydd yna rhai coed bythwyrdd. Wrth i'r llwybr oleuo rydych bron ar ben y rhiw. Anwybyddwch y trac coedwigaeth. Wrth y grid gwartheg lle mae'r arwydd 'cŵn ar dennyn' daw'r ffordd yn rhan o'r llwybr cyhoeddus.

Dilynwch y ffordd dros grib y bryn ac fe welwch olygfeydd godidog o Lyn Mwyngul (**Llyn Tal-y-Llyn**) oddi tanoch gyda Gwesty Tŷ'n-y-Cornel i'r dde. Mae olion Oes yr Iâ ar y llethrau tu ôl i'r gwesty. Mae fferm Rhiwogof i'r chwith, gyda Chadair Idris **D** ymhellach i'r chwith. Yn syth o'ch blaen gwelir Bwlch Tal-y-Llyn, bydd Rhan 2 o'r daith yn mynd y ffordd yma. Wrth i'r ffordd wyro i'r chwith tuag at y ffermdy dilynwch y llwybr cyhoeddus dros gamfa uchel o'ch blaen. Unwaith y byddwch yn y cae cymerwch y llwybr i'r dde, gyda'r gwrych ym mhen y cae, gan anwybyddu'r llwybr i'r chwith. Dilynwch y trac fferm gan gadw'r ffens/gwrych i'ch chwith. Unwaith eto mae golygfeydd godidog i'w gweld o'r llyn.

Aiff y llwybr ar i lawr i fferm Y Pentre. Wrth i'r llwybr wyro ychydig, nodwch yr olygfa o'ch blaen, ychydig o dai ym mhen y llyn; bwlch Tal-y-Llyn yn syth o'ch blaen a dyffryn Corris i'r dde. Dilynwch y llwybr drwy'r gât; aiff y llwybr drwy dir pori garw, gyda choedlan dderw wedi ei ffensio ar y dde. Wrth i chi basio heibio'r coed cyntaf edrychwch yn ôl, dilynwch ochr y llyn heibio i westy Tŷ'n-y-Cornel ac fe ddaw eglwys Tal-y-Llyn i'r golwg. Yn yr eglwys hon ar

Chwefror 27ain, 1813 priodwyd Mary Jones a Thomas Lewis Jones.

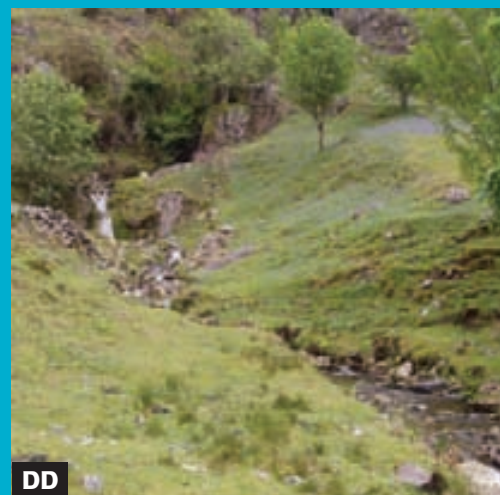
Dilynwch y trac gwastad fydd yn troi'n drac siâl gan wyro ar i lawr a throi i'r dde. Daw'r trac i ben gyferbyn â choeden dderw. Cerddwch am i lawr gan gadw'r ffens ar y chwith. Trowch i'r chwith drwy gât bren, gan ddilyn arwyddion i goedlan dderw sy'n arbennig o hardd pan ddaw bwtsias y gog/clychau'r gog allan yn y gwanwyn. Dilynwch y llwybr i lawr at y nant gan groesi dros, neu fynd o amgylch y gamfa! Croeswch y bont bren. Dyma lecyn delfrydol i gael ysbaid fach, yn arbennig ar dywydd poeth.

Ewch drwy'r gât gan ddilyn y llwybr tu cefn i fferm y Pentre. Dilynwch y llwybr i lawr at adeiladau'r fferm, ar ôl mynd drwy gât, trowch i'r chwith. Parhewch i'r chwith drwy gât arall ar ffordd gefn, lle medrwch gyfarfod â thraffig. Cadwch i'r ffordd gan anwybyddu'r arwyddion llwybr. Ewch drwy'r ail gât. I fyny i'r chwith mae Cadair Idris. Ewch heibio i'r bwthyn ar y chwith drwy drydedd gât. Parhewch gyda'r daith drwy groesi'r bont bren neu gerdded drwy'r rhyd! Dilynwch y ffordd i'r chwith.

Mae'r gât yn arwain i'r B4405; bydd gennych 0.4 o filltir i gerdded ar y ffordd yma. Cerddwch yn syth ymlaen ar y ffordd gan fynd heibio mynediad Llwyn Dôl Ithel a hen adeilad fferm i'r chwith. Wrth i chi ddod at dro yn y ffordd, sylwch ar Gapel Presbyteriaidd Ystradgwyn (wedi cau) ar y chwith yna Gwesty a Maes Carafanau Dôl Einion. Dyma le da i ofyn am gael llenwi eich potel ddŵr. Anwybyddwch yr arwydd llwybr gan gadw i'r ffordd. Wedi mynd heibio'r gât ddu fetel ar y chwith parhewch ar y ffordd. Fe welwch llwybr hefyd ar ben y wal ar y chwith mewn rhes o goed ffawydd. Wedi i chi fynd heibio arwydd ffordd ar y dde trowch i'r chwith i faes parcio Dôl Idris, **Minffordd**. **Ca** Dyma ddiwedd y rhan gyntaf o'r daith. Mae yma doiledau ond dim dŵr yfed. Bydd bwrdd gwybodaeth Mary Jones yn rhoi manylion y 6 milltir nesaf o'r daith i chi.



CODAF FY LLYGAID TUA'R MYNYDDOEDD – Salm 121:1 BCN



Rhaeadr ar y dde yng Nghwmrhwyyddfor



Cerdded i fyny Cwmrhwyyddfor

Byddwch yn parhau â'r daith am 6 milltir arall. Mae bwrdd gwybodaeth Mary Jones ar wal dalcen y toiledau cyhoeddus yn rhoi ychydig o hanes lleol perthnasol. Yno hefyd mae map i'ch cyfarwyddo a dyluniad o'r holl daith. Lluniau o olygfeydd y rhan yma o'r daith a welir ar y bwrdd gwybodaeth; darluniau o fwtsias y gog/clychau'r gog a'r helesg felen sydd i'w gweld yn y gwanwyn a'r haf a hefyd y goeden griafol a'r Barcud Coch.

Wrth adael maes parcio Dôl Idris ym Minffordd, 5 trowch i'r chwith cyn y fynedfa, drwy gât mochyn. Dewch allan i arhosfan bws gyda chiosg ffôn. Dilynwch y llwybr i'r chwith at Westy'r Minffordd yna cymerwch ofal mawr wrth gerdded ar yr A487 – does dim llwybr troed – am 0.2 milltir. Wrth ddod at arwydd Cwmrhwyyddfor 6 – sy'n safle gwersylla a charafanau, trowch i'r chwith ac i'r chwith eto i lawr tuag at y fferm. Trowch yn sydyn i'r dde drwy gât gul gan ddilyn llwybr ceffyl OS 737118.

Dilynwch y llwybr ceffyl gyda'r wal gerrig a'r safle gwersylla ar y chwith. Ewch dros gamfa uchel/gât. Cadwch i'r llwybr er ei fod yn wlyb ac yn fwdlyd mewn manau; peidiwch â chwrwydro

dros y wal i'r rhedyn. Craig Cwmrhwyyddfor sydd i fyny ar y chwith. Hwyrach y gwelir bagiau mawr gwyn ar y chwith yn llawn cerrig a gludir, yn ôl yr angen, gan hofrennydd i atgyweirio llwybrau Cadair Idris. Sylwch ar y rhaeadr DD ar y dde. Dringwch dros gamfa uchel/gât ac yn uwch i fyny ar y dde mae'r A487. Adnabyddir y graig i fyny ar y dde â chraig fach ar ei phen fel Pulpud y Cythraul. Mae wal garreg a nant ar y chwith i chi, ewch ymlaen i'r gamfa uchel/gât nesaf. Ar y dde uwchben mae clamp o garreg fawr â streipen wen, cwarts yn ei chanol. Cerddwch ar i fyny'r dyffryn gan sylwi ar y wal uwchben sy'n ffinio â'r A487 ar y dde.

Wrth i'r dyffryn a'r llwybr gulhau a'r cerdded fynd yn fwy anodd, bydd yn gymorth i rifo'r pyst ffôn bob yn un! Sylwch ar flodau gwylt y gwanwyn a'r haf neu'r grug a'r griafolen yn yr hydref. Daw diwedd i'r tynnu fyny wrth dwmpath o goncrit, cymrwch ysbaid i edrych yn ôl a gwerthfawrogi'r olygfa yn y dyffryn oddi tanoch. Wedi teithio i fyny drwy Gwm Rhwyddfor E gwelir Craig Pulpud y Cythraul - Craig y Llam ar y chwith. Mae Craig Cwmrhwyyddfor ar y dde, rhan o fynydd Cadair Idris a Llyn Mwyngul (Taly-Llyn) i lawr yn y dyffryn. (Saif Eglwys Plwyf Taly-Llyn ar

lan pellaf y llyn ac yma ar 27 Chwefror 1813 priododd Mary gyda Thomas Lewis Jones.)

Yma, medrwch naill ai ddilyn y llwybr swyddogol sy'n croesi'r gamfa gan ddilyn yr A487 hyd y culfan (0.2 milltir) neu ddilyn y daith ansyddogol a chymryd y llwybr siâl i'r chwith o'r twmpath concrit gan ddilyn llwybr defaid uwchben y ffordd. Dilynwch y llwybr sydd â'r ffens o gwmpas yr arhosfan. Disgynnwch i'r arhosfan gan ddilyn grisiau serth at gamfa. Wrth focs ffôn argyfwng croeswch yr A487 at gamfa uchel fydd gyferbyn a chi.

Dilynwch y llwybr ar ochr dde'r ffordd drwy'r rhedyn. Gadewch y rhedyn gan llynu'n agos at y ffens ar y chwith. Wrth gamfa uchel anwybyddwch arwydd llwybr. Disgynnwch i'r A487 gyda gofal mawr. Dyma llwybr newydd sy'n osgoi cerdded yr A487. Croeswch yr A487 gyda gofal at gamfa fechan ar y dde, dilynwch llwybr siâl i'r dde at gamfa arall a pharhewch â'r nodiadau yn y paragraff nesaf. Ewch i'r dde gan ddilyn yr A487 am 0.1 milltir tros y boncyn. Dilynwch y ddwy linell wen tan i chi ddod at gamfa ar y chwith i chi. Rydych wedi gadael dyffryn Taly-Llyn ac yn cyrraedd Cwm Hafod Oer.

Yn 1657 teithiodd George Fox, y Crynwyr cyntaf, dros Fwlch Taly-Llyn i Gwm Hafod Oer. Cafodd weledigaeth "y cyfodai Duw bobl iddo'i hun i eistedd dan ei ddsygeidiaeth".

Dilynwch llwybr i'r dde dros fawnog, gan anelu at bostyn gyda thop melyn, aiff y llwybr rhwng dau dwmpath. Dilynwch y llwybr drwy'r rhedyn, mae'n wlyb mewn rhannau. Mae'r Rhobell Fawr yn syth o'ch blaen ar y gorwel a llinell bibell nwy ar y dde. Wrth i'r llwybr droi i'r chwith, daw'r Aran Benllyn a'r Aran Fawddwy i'r golwg ymhell i'r dde. Cadwch i'r llwybr gyda Chadair Idris i fyny i'r chwith OS 756148. Dilynwch y llwybr i lawr i'r nant, gan groesi drwy ddefnyddio'r cerrig camu. Anwybyddwch yr arwydd llwybr cyhoeddus i'r chwith. SYLWER: ODDI YMA I GWERNGRAIG GYDA CHANIATÂD Y PERCHENNOG YN UNIG: CANIATÂD PERCHENNOG WEDI EI DDERBYN. Ewch drwy'r gât sydd yn syth o'ch blaen i gorlan defaid, yna drwy'r gât nesaf. Gadewch y gatiâu fel y maent os byddant ar agor neu ar gau.

Wedi'r drydedd gât nodwch y beudy ar y dde gydag arwydd 'ichthus' ar y talcen. Mae'r 'ichthus,' sef llun pysgodyn, wedi bod yn symbol Cristnogol ers bron i 2000 o flynyddoedd.



F

Yn dod i Gwm Hafod Oer



FF

Edrych yn ôl dros Gwm Hafod Oer



G

Cip olwg o Aber y Fawddach yn y pellter

O'r llecyn yma medrwch weld ehangder Cwm Hafod Oer. Wedi'r bedwaredd gât i lawr i'r dde mae fferm Cefn Eclo. Wedi cyrraedd y ffermdy cadwch yr adeiladau i'ch chwith gan ddilyn ffordd darmac at goeden onnen ar y dde. Cymerwch y troad i'r chwith dros grid gwartheg/gât bren gan ddilyn llwybr beicio 8 o dan **Gwerngraig** 7 a'i adeiladau hyd at y grid gwartheg/gât bren nesaf. Parhewch i'r dde i lawr at nant, dros bont droed a grid gwartheg/gât bren. Cadwch i'r llwybr sy'n gwyro ar y fyny, yma y gwelwch yr helesg felen yn yr haf. Croeswch y nant, mae'r llwybr yn gwyro ychydig i'r chwith, mae yma grid gwartheg/gât fetel. Gwelir Fferm Hafod Oer ar draws y dyffryn. Cadwch i'r llwybr, mae'r coed yn creu twnnel cysgodol. Mae ymyl y llwybr yn llawn o flodau gwyllt, brenhines y weirglodd, bysedd y cŵn, helyglys, mafon cochion, mafon duon, a choed crafol a chyll. Ewch heibio i drosglwyddydd tu cefn i feudy ar y chwith. Parhewch dros ddau grid gwartheg/gât bren. Ewch i lawr ar hyd rhan o'r llwybr, gyda waliau naill ochr, at fwthyn ar y dde. Ewch drwy'r gât bren, yna drwy gât fetel, heibio i Hafod y Meirch a'r adeiladau ar y dde **FF**.

**OS 762160** Wrth gyffordd, trowch i'r dde. Cymerwch llwybr wedi ei arwyddo dros gae llyfn drwy gât fetel. Dilynwch yr arwyddion drwy ddwy gât fetel i'r coed. Dilynwch y llwybr garw gyda'r wal/ffens i'r dde. Arhoswch wrth goeden griafol, wrth edrych yn ôl i'r dde fe welwch mor bell yr ydych wedi teithio mewn ychydig amser. Dilynwch y llwybr a'r wal i'r coed. Parhewch ar y lawr gyda gweddillion y wal ar y dde. Daw diwedd i'r wal, mae'r llwybr yn gwyro i'r chwith. Dilynwch y llwybr drwy goed derw ac onnen. Anwybyddwch y llwybr i'r chwith a'r dde, ewch heibio i gât ar y dde. Croeswch dir corsiog ac ymlaen at gât a phont, gan ddewis eich llwybr yn ofalus. Ewch drwy'r gât fetel gan gerdded yn ofalus ar beipen blastig a thros bont, sy'n llithrig pan yn wlyb, gan anelu at arwydd llwybr. Dilynwch y trac fferm i'r dde yn ôl i'r A487 dros gamfa fach/gât fetel. Ymunwch â'r A487 gan gadw i'r chwith. Croeswch y ffordd pan fo'n ddiogel i chi wneud hynny gan gerdded ar y llain werdd am .4 milltir; heibio i arhosfan bws ar y chwith a chiosg ffôn ar y chwith. Rydych yn awr yn ardal Tabor, gwlad y Crynwyr.

Ar gyffordd brysur ewch heibio i Westy'r Cross Foxes 8 gan ddilyn y A470 am .2 milltir

am Ddinas Mawddwy. Cadwch i'r llain werdd, heibio i Gwanas Fawr ar y dde. Trowch i'r chwith ar ffordd gefn gan ddilyn llwybr beicio 21. Heibio i Fferm **Gwanas** 9 ar y chwith, llety ar briffordd, un o ysbytai Urdd Ysbytywyr Jerwsalem a sefydlwyd cyn 1338 ac a gyfeirir ato yn yr hen gân werin: *Hefo Deio i Dywyn ... 'caed bara a chaws a chwrw Ngwanas'*. Dilynwch y ffordd ar y fyny. Wrth fynd heibio mynediad Tyddyn Llwyn ar y dde a gât fetel i'r cae ar y chwith edrychwch ar yr olygfa wych ar y chwith o Gadair Idris a'i chopa pigog. Parhewch ar y ffordd gyda waliau gwych ar y ddwy ochr i'r ffordd, a'r llwyni rhododendron yn llawn blodau yn y Gwanwyn. **OS 766177** Ychydig o dynnu i fyny at y tŷ gwyn ar y chwith. Wrth i'r ffordd wyro i'r chwith trowch i'r dde gan ddilyn y llwybr beicio 21 drwy gât fetel, daliwch ymlaen heibio i feudy ar y chwith.

Rydych yn awr wedi gadael Cwm Hafod Oer ac ardal Tabor ac yn dod i ddyffryn yr Wnion. Mae'r afon Wnion yn ymuno gyda'r afon Fawddach yn yr aber enwog cyn iddynt ymuno â Bae Ceredigion yn Y Bermo. Hwyrach y cewch gipolwg o'r aber yn y pellter, dros y wal ar y chwith. Parhewch ar y llain las. Daw mwy o aber

y Fawddach i'r golwg fel yr ewch ymlaen. Drwy gât fetel, daliwch i fynd i lawr y rhiw. Moel Offrwm yw'r mynydd i'r chwith o'ch blaen, yna'r Rhobell Fawr a Chraig y Benglog, sydd hefyd i'w weld yn glir o'r Bala. Fel mae'r llwybr yn mynd i'r rhedyn mae'r aber 10 i'w weld eto ar y chwith. Gwelir ysgol y Brithdir oddi tanoch i'r chwith. Parhewch drwy ddwy gât fetel ac allan i ffordd dar. Ewch heibio i Dŷ'n Llidiart ar y chwith gan ddilyn ffordd wedi ei ffensio i lawr i bentref **Brithdir**, 10 ewch drwy gât fetel a heibio i Gefn y Maes ar y dde a Chapel yr Annibynwyr ar y chwith. Cadwch i'r dde ar y ffordd, gan ddilyn y llwybr beicio am 150 llath, lle byddwch yn cyrraedd bwrdd gwybodaeth Mary Jones ar ochr dde'r ffordd fydd yn rhoi'r wybodaeth am y 5.25 milltir nesaf i chi.



CYN GENI'R MYNYDDOEDD, A CHYN ESGOR AR Y DDAEAR A'R BYD, O DRAGWYDDOLDEB HYD DRAGWYDDOLDEB, TI SYDD DDUW – Salm 90:2 BCN

Byddwch yn parhau â'r daith am 5.25 milltir arall. Mae Bwrdd Gwybodaeth Mary Jones mewn cae ar y dde i'r ffordd cyn cyraedd y neuadd bentref yn rhoi ychydig o hanes lleol perthnasol. Yno hefyd mae map i'ch cyfarwyddo, dyluniad o'r holl daith a lluniau o'r golygfeydd a welwch ar y rhan yma o'r daith; lluniau o'r bysedd y cŵn sydd i'w gweld yn y gwanwyn/haf a'r coed cyll a'r Bwncath sy'n nodweddiadol o'r ardal.

Wrth y gyffordd yn y **Brithdir** 10 gadewch y B4416 (wedi ei arwyddo Bala 17) a dilynwch y llwybr beicio 21 ar hyd hen ffordd Rufeinig sy'n pasio heibio i'r neuadd bentref. Mae yma doiledau a chiosg ffôn. Parhewch ar y ffordd gefn am 1.3 milltir ac ewch heibio i dai, y rhan fwyaf ohonynt ar y dde wrth fynd allan o bentref Brithdir. Yna, heibio i Henblas a Maes Carafanau Llwyn-yr-Helm ar y chwith, Llety ar y dde, a Garth Uchaf a'r Gadlas ar y chwith. Ewch i fyny'r rhiw, heibio i dŷ bychan ar y chwith, â golygfeydd godidog i'r chwith o Ddrws Arduwy a'r Rhobell Fawr. Posib y gwelwch gêm griced yn cael ei chwarae ar y lawnt yng nghartref Craigfryn ar y chwith! Aiff y ffordd yn sydyn i'r chwith gyda Thŷ Newydd Uchaf

ar y dde. **OS 788194** Yma gadewch y ffordd, gan barhau'r daith drwy gât fetel ar hyd llwybr cyhoeddus.

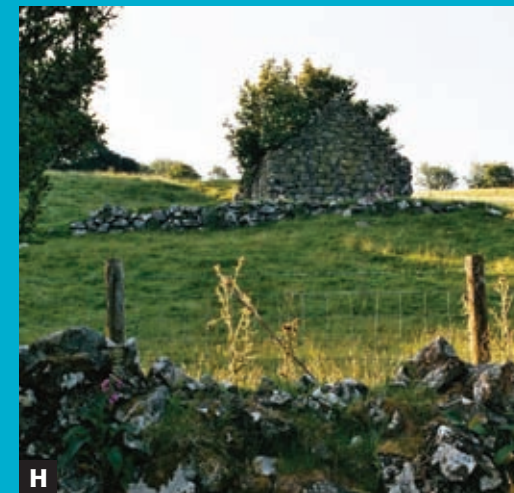
Dilynwch y trac llydan â golygfeydd agored i'r chwith. Anwybyddwch y llwybr yn union ar y dde a'r gatiau i'r goedwig. Dilynwch y trac i lawr y rhiw drwy randir coediog. Parhewch drwy gât fetel a thros 11 **Bont Helygog**. **OS 7911966 NG** Dilynwch y llwybr i fyny'r rhiw, anwybyddwch y llwybr i'r chwith a'r dde. Parhewch i fyny'r rhiw ar hyd 'lon goed' o lwybr, gall fod yn fwdlyd iawn mewn tywydd gwlyb. Os bydd hi felly, cerddwch wrth ymyl y cae i'r chwith hyd at y gât fetel. Yna allan eto i olygfeydd godidog o'r Aran i'r dde. Anwybyddwch y gât i'r dde, parhewch ar y llwybr a thrwy'r gât fetel nesaf. Anwybyddwch gât arall i'r dde a'r llwybr garw i'r chwith. Parhewch ar y llwybr, bydd wal ar y dde a thir pori garw i'r chwith yn wledd o fwtsias y gog a chlychau glas yn ôl y tymor. Cyn dilyn y llwybr ar i lawr edrychwch drwy'r coed ar y chwith, ac o bosib, fe welwch bentref ac eglwys Bryn Coed Ifor.

Rydych yn awr wedi gadael ardal y Brithdir ac yn nesu at ardal Rhydymain.



Pont Helygog

Parhewch i lawr y llwybr coediog drwy'r "groesffordd." Sylwch ar yr adeilad cerrig yn y cae ar y dde. Dylai fod wal gerrig sych i'r dde a choed cyll i'r chwith, wrth arwain i 12 **Bont Rhydygwair**. Wedi i chi groesi'r bont, anwybyddwch y llwybr drwy gât ar y chwith. Parhewch i fyny'r rhiw drwy fwtsias y gog neu'r rhedyn, yna drwy gât fetel. Anwybyddwch y gatiau metel i'r chwith a'r dde a ddefnyddir yma fel corlannau, anelwch at gât fetel yn syth o'ch blaen. Anwybyddwch y gât fetel i'r dde a'r trac i'r chwith. Cadwch i'r llwybr, gan fynd heibio beudy ar y chwith, mae ffermdy ymhellach i lawr i'r chwith. Anwybyddwch gât ar drac fferm i'r chwith. Parhewch ar y llwybr â'r wal naill ochr iddi. Ar y chwith, sylwch ar fwlch ar gyfer defaid yn y wal gyferbyn â'r ffermdy. Ewch drwy gât bren. Ar y 'groesffordd' ewch yn syth ymlaen. Edrychwch yn ôl i fwynhau golygfeydd ardderchog o aber y Fawddach a Chadair Idris. Ewch drwy'r ail gât bren. Anwybyddwch yr agoriad i'r chwith a thrac glas i fferm Llwyn-y-Ffynnon a'r adeiladau. Parhewch â'r llwybr coediog, sy'n medru bod yn fwdlyd mewn mannau, yn arbennig wedi glaw. Ewch drwy gât bren gan ddilyn y llwybr ar i fyny. Ar y chwith mae hen feudy yn y cae. Daw terfyn ar y coed,

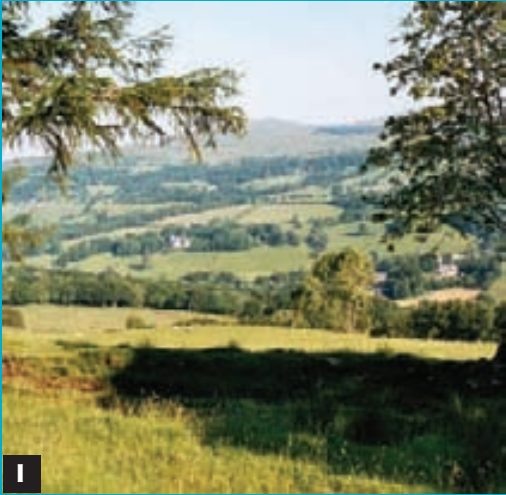


Adfail ar y dde cyn y coed bythwyrdd

mae'r llwybr yn glasu ac yn tynnu tuag i fyny. Sylwch ar y murddun yn y cae ar y 13 dde. Trowch yn ôl i weld golygfeydd godidog.

Ewch yn eich blaen drwy gât fetel i'r coed bythwyrdd. Aiff y ffordd goedwigaeth yn fwdlyd wedi glaw, dewiswch eich camau'n ofalus gan ddilyn ôl traed y cerddwyr o'ch blaen, weithiau ewch i'r chwith ac weithiau i'r dde. Defnyddiwch y llwybr haws i'r dde pan fo'r ffordd yn llawn dŵr. Croeswch dros nant fechan i goed tal bythwyrdd, sy'n dawel a chysgodol mewn tywydd poeth. I lawr i'r coed, i'r chwith gwelir Plas Hengwrt, a adnabyddir erbyn hyn fel 'Aran Hall'. 14 Parhewch ar y llwybr er ei bod yn fwdlyd â'r coed yn cau amdani. Croeswch nant fechan ac fe oleua'r daith eto. Wrth gerdded ychydig ar i fyny gwelir 'Aran Hall' a phentref Rhydymain ar y chwith. Yn 1949 yn Rhydymain y ffilmwyd ffilm gyntaf Richard Burton *The Last Days of Dolwyn*.

Ar y groesffordd, anwybyddwch y trac i'r chwith ac i'r dde gan ddilyn y llwybr cyhoeddus llai amlwg, sy'n syth o'ch blaen. Sylwch ar adfail beudy mewn cae ar y chwith. Ewch drwy gât bren a dros nant fechan. Wrth i chi ddod at wal isel ar y chwith, os bydd y llwybr yn wlyb, ewch i'r cae ar y



**I** Hengwrt/'Aran Hall' a Rhydymain yn y pellter



**J** I lawr y rhiw gyda'r dyffryn i'r Bala yn y pellter



**L** Bryn Tynoriad

chwith, gan ddilyn y wal a dychwelyd i'r llwybr rhwng llwyni'r ddraenen wen. Anwybyddwch arwydd llwybr Tir Cymen i'r chwith am Llety Wyn. **OS 814213** Croeswch y nant yn ofalus, ac ewch drwy'r gât bren. Mae yma olygfeydd godidog o'r Rhobell Fawr a'r Dduallt i'r chwith. Mae llwybr glas yn gwyo ar i lawr, gwelwch feudy yn y cae ar y dde. Dilynwch y llwybr sy'n debycach i nant ond yn hollol gerddadwy! Mae'r llwybr wedi ei gysgodi gan goed cyll; ewch drwy gât bren. Parhewch ar y llwybr ar i lawr, ac i'r chwith, gwelir Craig y Benglog yn syth o'ch blaen wrth i'r llwybr ddisgyn i ffordd gefn.

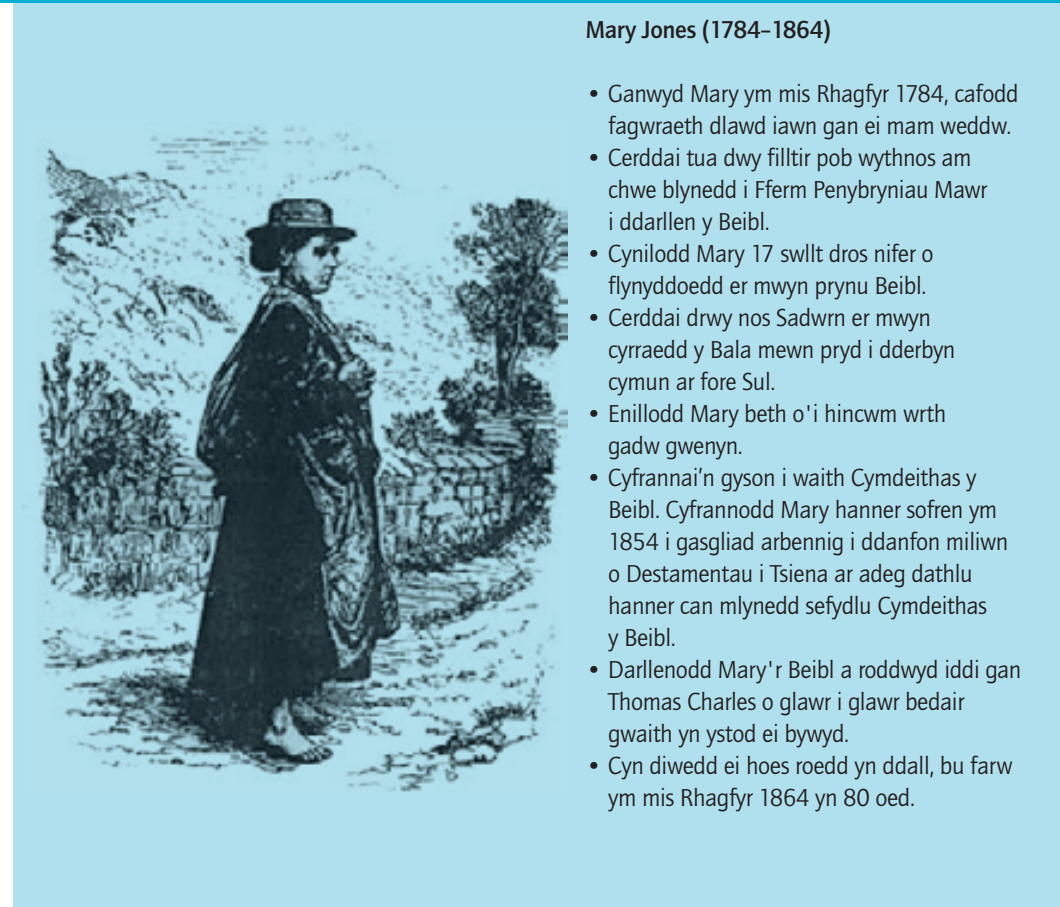
Ar y gyffordd gyda'r ffordd gefn, trowch i'r dde, a chroeswch dros y grid gwartheg/gât fetel. Cadwch ar y ffordd gan fynd heibio Brith Fryniau ar y dde a byngalo Gernant ar y chwith. Cerddwch i lawr y rhiw, mae Werngawr i lawr ar y chwith, ac Esgairgawr yn syth o'ch blaen, a'r dyffryn i fyny i'r Bala yn y pellter. Croeswch grid gwartheg/gât fetel a thros Bont y Cawr. Mae adeiladau fferm ar y chwith; parhewch i fyny'r rhiw heibio i injan awyren a godwyd o'r Aran, wrth fynedfa **13 Esgairgawr** a adeiladwyd yn 1830. Ewch drwy gât fetel. Wrth edrych yn ôl cewch olygfa wych o Gadair Idris ac mae Aran Benllyn

i'r dde. Ewch heibio i dai Glan Wnion ar y chwith **OS 817227** ac ar gyfer 2, Glan Wnion/Bryn Derw cymerwch y llwybr cyhoeddus i'r dde, bwthyn gwyn i lawr i'r chwith. Ewch drwy'r gât bren, a heibio i adeiladau ar y chwith, drwy gât bren, a dilyn llwybr prydferth drwy'r coed, â gât bren arall sy'n eich arwain o'r coed.

Mae **L** Bryn Tynoriad, sy'n adfail o fwthyn, ar y chwith. Man geni Evan Jones – leuan Gwynedd (1820-1852)! Gweinidog, Emynydd, Newyddiadurwr a Gwladgarwr. Safodd dros Grist a thros ein Cenedl! Prynodd ei fam, Catherine Evans, Feibl gan Thomas Charles o'r Bala a thalodd amdano bob yn ychydig o'i henillion prin. Cafodd ei alw y 'Beibl Coch' am i Catherine ddiogelu'r Beibl a'i lapio mewn brethyn coch. Parhewch ar y llwybr fydd â waliau isel bob ochr iddo. Ewch drwy gât fetel i'r coed. Ar groesffordd yn y coed cymerwch y ffordd dar i'r chwith. Dilynwch y ffordd i lawr at **Dolfeili** **14** neu Dolddeuli ar fapiau OS. Sylwch ar y simnai uchel sy'n nodweddiadol o'r ardal hon. Ar y dde, wrth Dolfeili mae bwrdd gwybodaeth Mary Jones sy'n rhoi gwybodaeth am y 5.3 milltir nesaf.

### Mary Jones (1784–1864)

- Ganwyd Mary ym mis Rhagfyr 1784, cafodd fagwraeth dlawd iawn gan ei mam weddw.
- Cerddai tua dwy filltir pob wythnos am chwe blynedd i Fferm Penybrynau Mawr i ddarllen y Beibl.
- Cynilodd Mary 17 swllt dros nifer o flynyddoedd er mwyn prynu Beibl.
- Cerddai drwy nos Sadwrn er mwyn cyrraedd y Bala mewn pryd i dderbyn cymun ar fore Sul.
- Enillodd Mary beth o'i hincwm wrth gadw gwenyn.
- Cyfrannai'n gyson i waith Cymdeithas y Beibl. Cyfrannodd Mary hanner sofran ym 1854 i gasgliad arbennig i ddanfôn miliwn o Destamentau i Tsiena ar adeg dathlu hanner can mlynedd sefydlu Cymdeithas y Beibl.
- Darllenodd Mary'r Beibl a roddwyd iddi gan Thomas Charles o glawr i glawr bedair gwaith yn ystod ei bywyd.
- Cyn diwedd ei hoes roedd yn ddall, bu farw ym mis Rhagfyr 1864 yn 80 oed.







Y MAE'R NEFOEDD YN ADRODD GOGONIAINT DUW,  
A'R FFURFAFEN YN MYNEGI GWAITH EI DDWYLO – Salm 19:1 BCN

Byddwch yn parhau â'r daith am 5.3 milltir arall. Mae bwrdd gwybodaeth Mary Jones ar y dde cyn y bont, gyferbyn â **Dolfeili** <sup>14</sup> yn rhoi ychydig o hanes lleol perthnasol. Yno hefyd mae map i'ch cyfarwyddo a dyluniad o'r holl daith. Mae yma luniau o'r golygfeydd welwch chi ar y rhan yma o'r daith; y rhosyn gwyllt welir yn y gwanwyn/haf; y dderwen a'r eithin sy'n adnabyddus mewn unrhyw dymor, a'r crêyr glas a welir yn aml yn yr ardal.

Ewch dros y bont ar ffordd fferm, croeswch y grid gwartheg, gydag Afon Tŷ Cerrig i'r dde. Peidiwch â chael eich tentio i aros wrth y dyfroedd tawel yma neu ni fyddwch yn gorffen eich taith! Ewch heibio i Dŷ Cerrig ar y chwith, wedi dod i fuarth y fferm drwy gât bren a gadael drwy gât fetel. Parhewch ar i fyny ar y trac tarmac gan anwybyddu'r llwybr i'r chwith. Wrth edrych yn ôl cewch olygfeydd bendigedig o **LL** Gadair Idris. Oddi tanoch i'r chwith mae nifer o dai ac adeiladau. Dyma oedd safle Hufenfa Meirion, lle prysur iawn rhwng yr 1930au a dechrau'r 1970au, â'r mwyafrif a weithiai yno yn bobl leol. Hefyd ar y ffordd fawr is law mae un o dollbryth y ffordd dyrpeg a adeiladwyd rhwng 1750 a 1805. Efallai, wrth i Mary Jones gerdded i'r Bala, iddi weld y

goets fawr, 'Yr Owain Glyndŵr' a deithiai ar y ffordd dyrpeg rhwng y Bermo a Chorwen.

Cerddwch i fyny'r rhiw at **Cae Coch**, <sup>15</sup> enghraifft o dŷ hir Cymreig. Ewch i fuarth y fferm drwy gatiâu pren dwbl, gan anwybyddu'r llwybr i'r chwith ac ewch allan o'r buarth drwy gât fetel. Ewch drwy gât bren gyda thanc olew i'r dde. Dilynwch y llwybr glas agored. Fe welwch dŷ'r Tollborth oddi yma. Edrychwch yn ôl i gael cip arall ar Gadair Idris. Unwaith i chi fynd i'r coed o'ch blaen ni welwch Gadair Idris eto hyd nes y byddwch yn mynd heibio i Lyn Tegid a chyrraedd cyrion tre'r Bala. Ewch drwy'r gât fetel i dir pori da, ac yna, drwy'r agoriad allan o'r cae.

Anwybyddwch yr arwydd llwybr Tir Gofal i'r dde, gan barhau i gerdded lawr y rhiw gan gadw at ochr chwith y ffordd ar llwybr glas. Croeswch nant fechan sy'n debyg o sychu mewn tywydd braf. Ewch drwy'r gât (arwydd PCE), a dilynwch y llwybr i lawr i'r dde. Wrth yr arwydd llwybr, dringwch dros y gamfa uchel, gan ddilyn y rheilen bren i'r chwith i ganfod llwybr glas yn y coed. **OS 836246** Os yw'r tyfiant yn uchel hwyrach y byddai'n haws mynd i'r coed gan ddefnyddio'r gât bren cyn y gamfa uchel.



Edrych yn ôl ar Gadair Idris

Dilynwch y llwybr glas cysgodol drwy'r coed. Mae'r llwybr yn agor wrth i chi groesi nant fechan ac yna'n ymuno â thrac coedwigaeth. Cadwch i'r chwith. Yma, mae coed cynhenid fel y cyll, y griafolen, y fedwen a'r onnen yn tyfu wrth ymyl y coed bythwyrdd, ynghyd â blodau gwyllt a'r grug.

Allt y Gwine sydd ar y chwith o dan yr A494. Ewch heibio man troi cerbydau'r goedwigaeth. Croeswch y nant ac i lawr y rhiw. Cadwch at y prif drac, gan anwybyddu'r traciau i'r dde ac i'r chwith a pharhau i fynd am i lawr. Croeswch y nant yna croeswch gamfa uchel/gât bren gan adael y goedwig ac anelu am Fferm **Pant Clyd**. <sup>16</sup> Ym Mhant Clyd ewch o gwmpas y tŷ a'r lawnt. Wrth y gyffordd gyda ffordd y fferm, dewiswch y llwybr i'r dde, yna i'r chwith gan gadw adeiladau'r fferm i'r chwith. Ewch drwy gât fetel, anwybyddwch y gât fetel i'r dde a'r ail gât fetel gan ddilyn y llwybr gydag ymyl y cae lle mae ffens a choed crafol i'r dde. Gwyrwch ychydig i'r chwith i'r cae oddi tanoch tuag at gamfa fach. Ewch dros y gamfa gan wneud eich ffordd yn ôl dros y cerrig i'r cae ar y dde. Ewch yn syth yn eich blaen fel pe baech yn dod i ddiwedd sydyn. Cerddwch yn eich blaen ar hyd ymyl cae cul hyd at wal gerrig â bwllc ynddi. Dilynwch y llwybr gan gadw'r wal gerrig ar y

chwith. Ewch dros y gamfa/gât bren, dilynwch y wal gerrig i'r chwith drwy fwllc i'r cae nesaf. Anelwch am y fferm, drwy gât fetel, ac yna dros y nant.

Wrth y ffordd fferm trowch i'r dde i fyny i'r buarth, ewch drwy'r gât fetel, yna drwy'r gât bren gan gadw Ffermyd **Drws y Nant Uchaf** <sup>17</sup> ar y dde. Ewch allan o'r buarth ac i'r cae, drwy gatiâu pren dwbl. Anelwch at gamfa ag arwydd arni wrth groesi'r cae. Wrth y gamfa trowch i'r chwith gan ddilyn ochr y cae, ac wrth y gwyrch ar waelod y cae, trowch i'r dde a chroesi camfa fechan; croeswch y nant, gan ddilyn ymyl y cae a'r arwyddion llwybr. Dilynwch y nant ar i fyny cyn dod at ffens sy'n syth o'ch blaen. **OS 852266** Trowch i'r chwith a chroeswch y nant ac i fyny at gamfa fach ag arwydd arni. Ewch dros y gamfa, gan gadw i'r chwith gyda'r ffens ar y chwith.

Gwelir Fferm Pant Gwyn i'r chwith dros yr A494. Rydych yn cerdded ar hyd Tir Agored. Croeswch y nant a dilynwch y llwybr glas o'ch blaen gan anwybyddu'r gât i'r chwith. Os ydy'r llwybr yn fwdlyd iawn, dewiswch llwybr glanach i'r dde ac ewch o gwmpas y man bwydo anifeiliaid. Cadwch i'r trac a chroesi camfa uchel



M

Dros bont wedi'r 'Tir Agored'

/gât fetel, dyma derfyn y Tir Agored. Dilynwch y ffens â'r wal ar y dde a daw mynydd yr Arennig i'r golwg ar y chwith. Dilynwch yr arwyddion llwybr, gan groesi camfa fach/gât fetel, ac anelu am goeden griafolen fawr. Yna cymerwch y llwybr gyda'r goeden ar y chwith dros bont droed.

**M** Ewch dros gamfa fach/gât fetel wedi ei chloi. Dilynwch y ffens ar y dde, ar gornel y ffens ewch yn syth ymlaen dros gamfa fach/gât bren wedi ei chloi. O'r fan hon, cewch y cipolwg cyntaf o Lyn Tegid (Llyn y Bala) yn y pellter.

**OS 858276** Ewch drwy goedlan fechan ac ymunwch â'r ffordd goedwigaeth heibio i Lyn Garneddwen ar y chwith; anaml yr eir heibio yma heb weld y creyr glas yn codi. Wrth i'r ffordd coedwigaeth wyro i'r chwith cymerwch y gât fetel yn union o'ch blaen, mae caniatâd y tirfeddiannwr eisoes wedi ei drefnu. Edrychwch ar yr olygfa odidog o Lyn Tegid; mae'r Arennig i'r chwith a'r Aran yn cuddio i'r dde. Dilynwch y llwybr glas drwy dir pori agored, gyda golygfeydd godidog o'r llyn. Rydych wedi gadael ardal y Garneddwen ac yn awr yn nesu at ardal Llanuwchllyn. Ewch drwy gât fetel ac erbyn hyn fe welwch Aran Benllyn i'r dde. Ewch drwy gât fetel, ag arwydd llwybr arno, gan anwybyddu'r ffordd i'r bwthyn gwyn,

Llechwedd Fwyalchen. Dilynwch y llwybr amlwg, dros grid gwartheg, gan barhau i lawr y rhiw. Anwybyddwch arwydd llwybr Tir Cymen i'r chwith ac ewch heibio i nifer fechan o garafanau ar y dde. Croeswch y bont, gan anelu at adeiladau a thŷ **Dwmudon** **18** i lawr ar y chwith. Wrth ymuno â'r ffordd gefn trowch i'r dde i fyny'r rhiw.

Fel mae'r ffordd yn gwyro am Gwmonnen a'r Aran, cymerwch y llwybr i'r chwith sydd wedi ei arwyddo. Dilynwch y trac coedwigaeth gan sylwi ar y blodau gwyllt wrth ymyl y ffordd.

**OS 864284** Wrth Fwthyn Rhos Uchaf cymerwch y llwybr siâl wedi ei arwyddo i'r dde. Ar ddiwedd y llwybr, ewch i mewn i dir pori drwy gât fetel. Mae arwydd nesaf y llwybr i'w weld dros y cae ar y chwith. Dilynwch y llwybr gyda'r ffens ar y chwith. Ewch drwy gât fetel gan wyro i'r chwith drwy'r gât fetel nesaf, a dilyn yr arwyddion. Yn Ffridd Lwyd ewch heibio i'r adeiladau, dros y nant, gan fynd drwy'r gât i'r dde. Dilynwch y llwybr amlwg, mwdlyd mewn mannau, anwybyddwch y gamfa uchel i'r dde, a mynd drwy'r gatiu metel dwbl. Ewch i'r buarth drwy un o'r gatiu metel, gan adael y buarth drwy gatiu metel dwbl ac yna drwy ddwy gât fetel arall. Ar adegau, defnyddir y safle yma fel corlannau; os byddant



N

Llyn Tegid a phentref Llanuwchllyn

yn cael eu defnyddio wrth i chi fynd heibio, oedwch, gan adael i'r ffarmwr offen ei waith, bydd yn eich gadael drwodd pan yn gyfleus.

Gan gadw Cefn Gwyn **19** ar y dde, dilynwch y trac amlwg i lawr hefo'r ffens ar y dde. Ewch dros grid gwartheg, ac fe welwch olygfeydd o Lyn Tegid a phentref **Llanuwchllyn** **20** oddi tanoch. Cadwch i'r ffordd i lawr am y pentref gan fynd heibio Fferm Cilgellan ar y dde a byngalo Derwengam ar y chwith wedi'r gât fetel. Aiff y llwybr cyhoeddus drwy'r cae, ond pan fo'r gwair yn uchel neu yn wlyb mae cadw at y ffordd yr un mor gyflym. Croeswch grid gwartheg gyda Garth Isaf ar y dde. Croeswch grid gwartheg arall gan ddilyn y ffordd i lawr i'r pentref. Wrth ymuno â'r ffordd fawr, trowch i'r dde gyferbyn â'r neuadd bentref. Cerddwch ar hyd y stryd tan fod ochr chwith y ffordd yn ddi-dai. Ewch i mewn i faes parcio Parc Cenedlaethol Eryri cyn cyrraedd **Pont y Pandy** **21** i gyrraedd bwrdd gwybodaeth Mary Jones sydd ar y llaw dde, fydd yn rhoi gwybodaeth am y 6.25 milltir olaf o'r daith.

### Canolfan Treftadaeth Ffydd Llanycil

Ar gyron tre'r Bala yng Ngwynedd ceir trysor cudd. Mae'r Ganolfan Treftadaeth Ffydd, sy'n cael ei ddatblygu gan Gymdeithas y Beibl, ar safle y bu Cristnogion yn cyfarfod i addoli ami ers y 6ed ganrif.

Gallwn ddarganfod a dathlu yma, y dreftadaeth ffydd a'r diwylliant gyfoethog a sbardunwyd gan y Beibl, ac a ffurfiodd hunaniaeth, cymeriad a gwerthoedd Cymru am dros 1,500 o fynyddoedd.

Bydd y Ganolfan Treftadaeth Ffydd newydd yn darparu

- cyfle parhaol i ddarganfod a dathlu'n treftadaeth ddiwylliannol ac ysbrydol gyfoethog.
- canolfan addysg fydd yn creu adnoddau dysgu cyffroes.
- canolfan sy'n caniatáu i Gymdeithas y Beibl ddychwelyd i'w gwreiddiau. Byddwn yn datblygu'n gwaith drwy Gymru oddi yma yn ogystal a dathlu gweithgarwch Cymdeithas y Beibl ar draws y byd.

Am ragor o wybodaeth danfonwch neges i [Contactus@biblesociety.org.uk](mailto:Contactus@biblesociety.org.uk) neu ffoniwch 01793 418222.



BYDD Y MYNYDDOEDD A'R BRYNIAU'N BLOEDDIO CANU  
O'CH BLAEN, A HOLL GOED Y MAES YN CURO DWYLO – Eiseia 55: 12b BCN

Byddwch yn terfynu eich taith wedi'r 6.25 milltir nesaf. Mae bwrdd gwybodaeth Mary Jones ym maes parcio Parc Cenedlaethol Eryri, yn rhoi ychydig o hanes lleol perthnasol. Yno hefyd mae map i'ch cyfarwyddo a dyluniad o'r holl daith. Mae yma luniau o'r golygfeydd welwch chi ar y rhan yma o'r daith; y pabi melyn Cymreig a'r grug sydd ar ei orau ddiwedd yr haf, y ddraenen ddu, sy'n blodeuo'n doreithiog yn y gwanwyn, a'r eirin duon bach yn ffrwyth iddo yn yr hydref.

Wrth adael y maes parcio, trowch i'r chwith dros **Bont y Panddy** <sup>(21)</sup> ac Afon Twrch. Yn 1781 ysgubwyd hen Bont y Panddy ymaith gan liif mawr. Bu ond y dim i Sally Jones o'r Bala, gwraig Thomas Charles erbyn 1783, fynd gyda'r bont a'r liif.

Dilynwch y B4403 am 1.5 milltir, byddwch yn wyladwrs o'r traffig. Wrth ddod i ben y rhiw-pen croesffordd – mae hen Orsaf Llanuwchllyn oddi tanoch, y trê'n bach sy'n rhedeg oddi yno erbyn hyn. Mae yma olygfeydd o ddyffryn agored y Ddyfrdwy a mynyddoedd yr Arennig, yn y pellter. I'r chwith yn y pellter gwelir capel mawr, Yr Hen Capel a Thy'r Hen Capel, cartref Michael D Jones, (1822–1898). Gweinidog, Athro,

Radical, Gwladgarwr ac Arloeswr Rhyddid i Gymru. Mae Coed y Pry, cartref Owen M Edwards, (1858–1920) – 'Llenor a Gwladgarwr, Darlithydd, Cyhoeddwr a Phrif Arolygydd Addysg Cymru,' ar y ffordd sy'n troi i'r dde.

Cadwch ar y B4403 gan adael ardal Llanuwchllyn <sup>(22)</sup> a nesu at ardal Llangywer. Ar y ffordd, fe ewch heibio Felindre/Fron Sero a Rhyd Fudur ar y dde, a daw Llyn Tegid a Glan-llyn, Canolfan yr Urdd i'r golwg ar y chwith. Ewch heibio mynedfa Pentre Piod/Gwynant ar y dde; ewch i lawr y rhiw heibio i Orsaf Pentre Piod a'r Fflag ar y chwith. Chwiliwch am y llwybr cyhoeddus ar y dde.

Yma mae gennych ddewis i ddilyn y B4403 drwy Llangywer i'r Bala, taith ar darmac gydag ond ychydig o riwiau. Mae'r daith ffordd yma ychydig yn fyrrach taith na'r un sy'n dilyn y llwybr.

Os ydych am ddilyn y llwybr dilynwch y llwybr at Ffermdy <sup>(22)</sup> **Ffynnon Gywer. OS 899316** Ewch drwy gât fach i'r chwith, gan ddilyn y llwybr drwy gae, ewch ar hyd llwybr glas yn syth o'ch blaen â golygfeydd hyfryd o Lyn



**O** Gadael Llanuwchllyn am ardal Llangywer

Tegid a'r Bala, Moel Emoel, Foel Ddryll, a Moel Goch yn y cefndir. Ewch drwy gât bren gan groesi'r ffordd gefn a dilyn llwybr cyhoeddus drwy gât am Gae Glas. Aiff y llwybr o flaen Cae Glas, cadwch y ffens i'r dde. Dilynwch y llwybr i'r chwith gan gadw'r gwyrch i'r chwith. Anwybyddwch yr agoriad i'r chwith gan ddilyn y llwybr i lawr at gamfa uchel a thros nant. Ewch i fyny i'r cae gan ddilyn y llwybr yn syth ymlaen. Wrth sefyll yng nghanol y cae edrychwch i'r chwith lle mae pentref Llangywer ac Eglwys Santes Gywer; **P** mae'r eglwys wedi cau erbyn hyn. Ewch dros gamfa uchel, gan ddilyn llwybr i lawr drwy'r cae a throi i'r dde gan gadw Tŷ Cerrig i'r chwith. Ewch drwy gât fetel ac yna ail gât fetel/camfa uchel i'r dde. Dringwch dros gamfa uchel/gât gan ddilyn y llwybr ymlaen, mwdlyd mewn mannau, sydd â ffos i'r chwith. Gadewch y cae dros gamfa uchel/gât fetel. Ewch yn syth yn eich blaen gan gerdded ar lwybr ar i lawr sydd â choed yn gysgod y naill ochr iddo. Ewch dros gamfa uchel ac allan i le agored. Anwybyddwch y trac coedwigaeth i'r dde, trowch i'r chwith dros bont goncrit a dilynwch y llwybr wedi ei arwyddo. Trowch i'r chwith ar y ffordd gefn gan gerdded ar hyd dyffryn Glyn Gywer, mae'r Arennig yn olygfa hardd o'ch blaen.



**P** Eglwys Santes Gywer

**OS 908321** Cymerwch y llwybr i'r dde am **Bant yr Onnen** <sup>(23)</sup> wrth yr arwydd "dim parcio dydd na nos." Ewch ymlaen â'ch taith ar ffordd fferm, mae adeiladau ar y chwith i chi. Gwelir golygfeydd godidog dros **Llyn Tegid**. Wrth arwydd y llwybr cyhoeddus cymerwch y llwybr glas gan gadw'r tŷ ar y chwith. Ewch drwy gatau metel dwbl, dilynwch yr arwyddion, yna, ewch drwy gât bren i'r coed. Dilynwch y llwybr ar i fyny am ychydig, heibio i dyllau moch daear a gât fach bren, i'r cae, gan gadw'r ffens i'r dde.

Wrth gornel y ffens, dilynwch y llwybr amlwg sy'n syth o'ch blaen. Dowch o hyd i'r ffens eto a fydd ar y dde, mae'r llwybr wedi ei arwyddo yn gwyro i'r chwith; am i lawr hefo'r nant ar y dde. Croeswch y nant gan anelu i'r dde am gorllannau defaid. Ewch dros gamfa uchel, croeswch y nant, dringwch y grisiau cerrig ac ewch dros gamfa i Dir Agored. **OS 921332** Dilynwch y llwybr gan gadw'r corllannau a'r ffens i'r chwith. Wedi cerdded ar hyd y llwybr, lle mae'r coed yn orchudd uwch eich pen, daw llwybr cerrig dymunol i'r golwg drwy goed derw. Gyda'r ffens ar y dde croeswch nant fechan, gan barhau ar llwybr glasach. Croeswch y nant, dilynwch llwybr amlwg ar y dde sy'n gwyro i'r chwith drwy'r



PH

Golyfa ardderchog o'r Bala

rhedyn. Parhewch ar i fyny ar hyd yr un llwybr. Croeswch y nant, mae'r llwybr yn syth ac ar i fyny. Gwelir golygfeydd ardderchog o'r PH Bala oddi tanoch, tyrrau Capel Tegid, adeiladwyd er cof am Thomas Charles, Eglwys Crist a Choleg y Bala, Canolfan Ieuenctid y Presbyteriaid, sy'n debyg i gastell. **OS 921332** Croeswch gamfa uchel gan adael ardal y Tir Agored, trowch i'r chwith gan ddilyn y ffens i'r chwith ac i lawr dros gamfa uchel gan anelu am arwydd y llwybr.

Croeswch ffordd wledig a dilynwch lwybr drwy'r fawng. Wrth edrych am yn ôl daw mynyddoedd Cadair Idris i'r golwg i'r chwith yn y pellter. Mae'r llwybr yn gorsiog iawn mewn mannau. Wrth i'r llwybr wyro ar i lawr a throi i'r chwith, daw tre'r Bala yn amlwg, gydag **Eglwys Llanycil**, a brynwyd gan Gymdeithas y Beibl, man gorffwys Thomas Charles, yn y coed ar draws y llyn. Cadwch at y llwybr wrth iddo ddisgyn drwy'r rhedyn, aiff y llwybr i'r dde dros gamfa. Dilynwch y llwybr amlwg drwy'r coed gan gadw'r ffens i'r chwith. Parhewch ar y llwybr, a'r ffens bob ochr iddo, i fyny drwy'r rhedyn. Dilynwch yr arwyddion gyd â'r ffens ar y chwith i chi, mae'r llwybr yn gwyo ar i lawr. I'r chwith mae Graienyn – cartref Rowland Huw (1714–1802): Bardd,

Athro Barddol ac Emynydd, a chartref Rowland Huw Pritchard (1811–1887): Cerddor a chyfansoddwr y don "Hyfrydol."

Ewch dros y gamfa mae arwydd côd cefn gwlad i'r cwrs golff. Erbyn hyn prynwyd Fach Ddeiliog gan Bartneriaeth John Lewis, mae'r tir yn dir preifat ond mae'r llwybr cyhoeddus yn dal ar agor. Dilynwch y llwybr, fydd wedi ei arwyddo, at y gwesty, aiff y llwybr tu ôl i'r prif adeilad ac at y maes parcio, dilynwch y ffordd siâl. Ewch dros gamfa fach/gât fetel, mae yma arwydd croeso i'r goedwig. Ewch heibio i'r tŷ ar y chwith, anwybyddwch gât bren i'r chwith a llwybr i'r dde. **OS 929346** Dilynwch y llwybr wedi ei arwyddo i'r chwith dros reilau/gât bren wedi ei chloi. Wrth groesi'r cae cadwch y ffens i'r chwith. Mae yma olygfa wych o'r Bala, Coleg y Bala, Capel Tegid ac Eglwys Crist. Ewch dros y gamfa uchel/gât bren gan anelu am y gamfa uchel nesaf sy'n arwain at yr hen orsaf drenau. Ewch oddi yno gan ddefnyddio llwybr Rheilffordd Llyn Tegid. Ewch drwy'r gât fochyn fetel gan groesi'r B4403 a thros yr hen bont sy'n syth o'ch blaen.

Cerddwch ar y palmant dros Bont Mwnygl y Llyn gan groesi'r afon Ddyfrdwy ac ymlaen tuag



R

Banc y Barclays, Tŷ Thomas Charles

at y Bala. 24 Dilynwch y llwybr glas gyda meinciau. Wrth fynd heibio ymyl y llyn ar y chwith mae Cadair Idris yn y pellter ac Aran Benllyn yn dod i'r golwg. Ymunwch â'r llwybr tarmac, cymrwch yr ail i'r chwith, mae'r llwybr yn amlwg ac mae'r cae rygbi ar y dde. Cymerwch y llwybr cyntaf i'r dde drwy gât fetel. Dilynwch y llwybr graean ac anwybyddwch y gât fetel i'r chwith. Ewch i mewn i'r Plase, un o ardaloedd hynaf y Bala yno mae toiledau a maes parcio ar y dde. Trowch i'r chwith ar hyd Heol Aran, mae bythynnod ar y chwith a gweithdai ar y dde. Dewch at y Stryd Fawr gyferbyn â Moduron Bala. Trowch i'r dde ac ewch heibio i Somerfield, tafarn Yr Hen Ben Tarw ac yna'r gofeb cyn nesu at Fanc Barclays, R Tŷ Thomas Charles.

Fel addysgwr, arweinydd crefyddol, pregethwr ac arweinydd diwygiadau crefyddol dylanwadodd Thomas Charles yn drwm ar Gymru'r bedwaredd ganrif ar bymtheg. Cynhyrfwyd Thomas Charles gan syched ei gydwladyr am Feibl, syched a gynrychiolwyd gan daith Mary Jones. Disgrifiodd Charles y syched hwnnw i'w gyfoedion yn Llundain. Ar y bwrdd gwybodaeth gerllaw'r adeilad gwelir ymateb enwog Joseph Hughes i'w eiriau.

"Os i Gymru, paham nad i'r holl deyrnas ac os i'r deyrnas, pam nad i'r holl fyd." A'r bwrdd gwybodaeth olaf yma sy'n nodi diwedd eich taith.

Mae'r bwrdd gwybodaeth yn rhoi ychydig o hanes lleol perthnasol i chi gyda map a dyluniad o'r holl daith. Mae yma luniau o'r golygfeydd welwch chi yn y Bala. Englyn Robert William, Y Pandy, Rhosygwalia:

Llyfr doeth yn gyfoeth i gyd – wych lwyddiant,  
A chleddyf yr Ysbryd:  
A gair Duw nef yw hefyd  
Beibl i bawb o bobl y byd!

a geiriau enwog Joseph Hughes; y Genhinen Bedr, ein blodyn cenedlaethol a'r adnod isod fyddai hwyrach wedi ysbrydoli Mary wedi iddi dderbyn ei Beibl:

**Y MAE DY AIR YN LLUSERN I'M TROED,  
AC YN OLEUNI I'M LLWYBR** – Salm 119: 105

# CYFLWYNIAD

Yn 1800 pan oedd yn 15 oed, cerddodd Mary Jones yn droednoeth o Lanfihangel-y-Pennant i'r Bala i brynu Beibl gyda'i henillion prin gan Y Parchedig Thomas Charles. Roedd Charles yn bregethwr dylanwadol ac yn gyfrifol am saerïo Ysgolion Sul y cyfnod mewn adeg o ddeffroad ysbrydol yn ystod y 1790au. Mae hanes Mary yn nodweddiadol o'r syched a fodolai am Feiblau ac am addysg Gristnogol. Bu ei thaith gerdded, ynghyd â'r angen am Feiblau fforddiadwy i bobl gyffredin y cyfnod, yn symbyliad i sylfaenu Cymdeithas y Beibl yn 1804. O'r cyfnod cyntaf un roedd Cymdeithas y Beibl wedi ymrwymo i ddosbarthu Beiblau ym Mhrydain ac ymhell dros y dŵr. Ar hyn o bryd mae'n gweithio mewn dros 200 o wledydd ar draws y byd.

Mae'r hanes yma'n adnabyddus led led y byd, ac er bod Beibl wedi ei lofnodi gan Mary ar gael, nid oes cofnod o'i thaith yn unman.

Pan ofynnwyd i mi edrych i mewn i daith Mary Jones o Lanfihangel-y-Pennant i'r Bala yng ngwanwyn/haf 1800 ychydig iawn o wybodaeth oedd ar gael. Felly gyda'r bwriad o ddathlu dau ganmlwyddiant y daith yn 2000 dechreuais chwilota yn 1998 gydag ond gwybodaeth leol am dirwedd, am bobl a map OS.

Bu'r diweddar Mrs Margaret Rees o Lanfihangel-y-Pennant o gymorth mawr, gan iddi fod yn warden yr eglwys ers llawer blwyddyn ac yn ddarlith wraig answyddogol ar yr hanes pan ddeuai grwpiau i ymweld â'r eglwys neu'r gofeb yn Llanfihangel. Mrs Rees oedd yn gyfrifol am yr arddangosfa fach wreiddiol o'r hanes yn yr eglwys. Er ei gwybodaeth, ni fedrai ddweud wrthyf am y llwybr gerddodd Mary Jones er iddi glywed sôn bod Mary wedi mynd i'r Bala heibio Rhiwogof, Cae'r Tyddyn, ar y A470 presennol, Brithdir, Llanuwchllyn ac ymlaen i'r Bala.

Gan na lwyddais i ddod o hyd i unrhyw brawf pendant o lwybr y daith penderfynais leoli llwybr tebygol o Lanfihangel-y-Pennant i'r Bala, gan ddilyn llwybrau cyhoeddus, llwybrau ceffylau, ffyrdd cefn gwlad, a defnyddio'r ffordd fawr cyn lleied â phosib gan gadw'n weddol oddi mewn i'r pellter a nodir. Wrth gadw i'r llwybrau cyhoeddus aiff y daith ychydig yn hirach. Ceisiais ddefnyddio llwybrau sy'n cael eu defnyddio'n gyson, sydd heb fod yn debygol o ddiflannu o dan drwch o dyfiant a defnyddio llwybrau ar diroedd tîrfeddiawyr sy'n croesawu cerddwyr.

Ymddangosodd fy ymgais gyntaf erbyn Ebrill 1999 ac fe'i 'profwyd' gan leuenctid Henaduriaeth Dwyrain Meirionnydd, Eglwys Bresbyteraidd Cymru. Rhannwyd y daith yn 5 rhan o ddeutu pum milltir yr un gyda 20-30 o ieuencid o bum gwahanol Dosbarth yn cerdded pob rhan. Wedi gorffen yr adrannau cludwyd y cerddwyr o fewn dwy filltir i'r Bala yna fe gerddwyd i mewn i'r dref gyda'n gilydd. Bu'r diwrnod yn llwyddiant ac o hynny ymlaen, wedi ei haddasu ychydig, daeth y daith i'w hadnabod fel Taith Mary Jones. Bu imi baratoi byrddau gwybodaeth a thaflen am y daith a'u gosod yng nghyntedd Coleg y Bala, Canolfan Ieuencid Eglwys Bresbyteraidd Cymru fel paratoad i ddathliadau dau ganmlwyddiant y daith yn 2000.

Yn y llyfryn rhannwyd y daith yn bum adran. Dyma'r llwybr a ddatblygodd wrth ei cherdded yn ystod y blynyddoedd diwethaf. Mae'n daith, rwy'n gobeithio, y bydd nifer o gerddwyr eraill yn ei ddarganfod a'i mwynhau i'r dyfodol.

*Mary Thomas.*