

Solución del caso: Lesión polipoidea esofágica

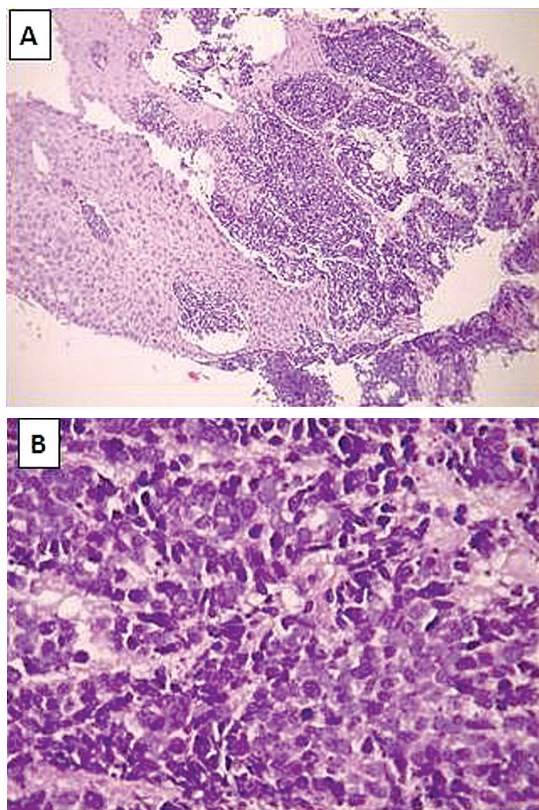
Viene de la página 187

La microscopía con hematoxilina-eosina (Figuras 4 A y B) y el inmunofenotipo con cromogranina (Figura 5 A) y sinaptofisina positivos (Figura 5 B) son compatibles con un carcinoma neuroendocrino de células pequeñas.

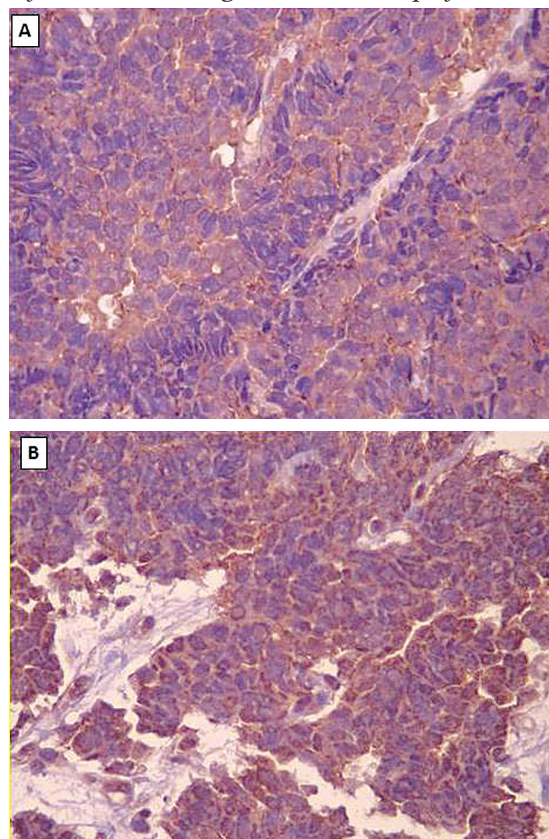
El carcinoma de células pequeñas extrapulmonar es infrecuente. El esofágico, descrito en 1952 por Mckeown,¹⁻⁵ es el más frecuente dentro del sistema digestivo. Se sospecha que es originario de células basales epiteliales pluripotenciales,²⁻⁵ ya que en ocasiones coexisten focos de carcinoma epidermoide o adenocarcinoma. Representa 0,4% a 7,6% de los tumores esofágicos según las diferentes series.⁵ En el mundo hay reportados algo más de 300 casos,⁴ principalmente localizados en los tercios medio e inferior del esófago.³ La relación hombre/mujer es 2/1, con mayor incidencia entre la sexta y séptima décadas de la vida.²⁻⁵ Macroscópicamente puede ser polipoideo, estenosante y/o ulcerado.²⁻⁵

La manifestación clínica es idéntica a la de cualquier tumor esofágico y en la mayoría de los casos se encuentran metástasis al momento del diagnóstico.²⁻⁵ La sobrevida es de

Figuras 4. (A y B) Microscopía con hematoxilina-eosina.



Figuras 5. Microscopía con cromogranina y sinaptofisina. (A) Cromogranina. (B) Sinaptofisina.



semanas en los pacientes no tratados y de 6 meses a 1 año en los tratados.²⁻⁵ En general es quimiosensible, siendo cisplatino más etopósido el esquema más utilizado,⁴ con buena respuesta inicial, pero posterior recaída y rápida progresión.³⁻⁵

Referencias

1. Mckeown F. Oat-cell carcinoma of the esophagus. *J Pathol Bacteriol* 1952;80:889-891.
2. Sabanathan S, Graham GP, Salama FD. Primary oat cell carcinoma of the oesophagus. *Thorax* 1986;41:318-321.
3. Brenner B, Tang LH, Klimstra DS, Kelsen DP. Small cell carcinomas of the gastrointestinal tract: a review. *J Clin Oncol* 2004;22:2730-2739.
4. Liñan Padilla A, Milla Sabas A, Abad Zamora JM, Vázquez Medina A, Ibáñez F, Alcántara F, Hernández de la Torre JM. Carcinoma oat-cell de esófago: presentación de dos casos y actualización bibliográfica. *Rev Esp Enferm Dig* 2007;99:415-419.
5. Wu Z, Ma J-Y, Yang J-J, Zhao Y-F, Zhang S-F. Primary small cell carcinoma of esophagus: report of 9 cases and review of literature. *World J Gastroenterol* 2004;10:3680-3682.