

AS LIDEIRAS DE ROQUE

Especies protexidas (vexetais)



COUSIÑAS FEITAS NA CASA

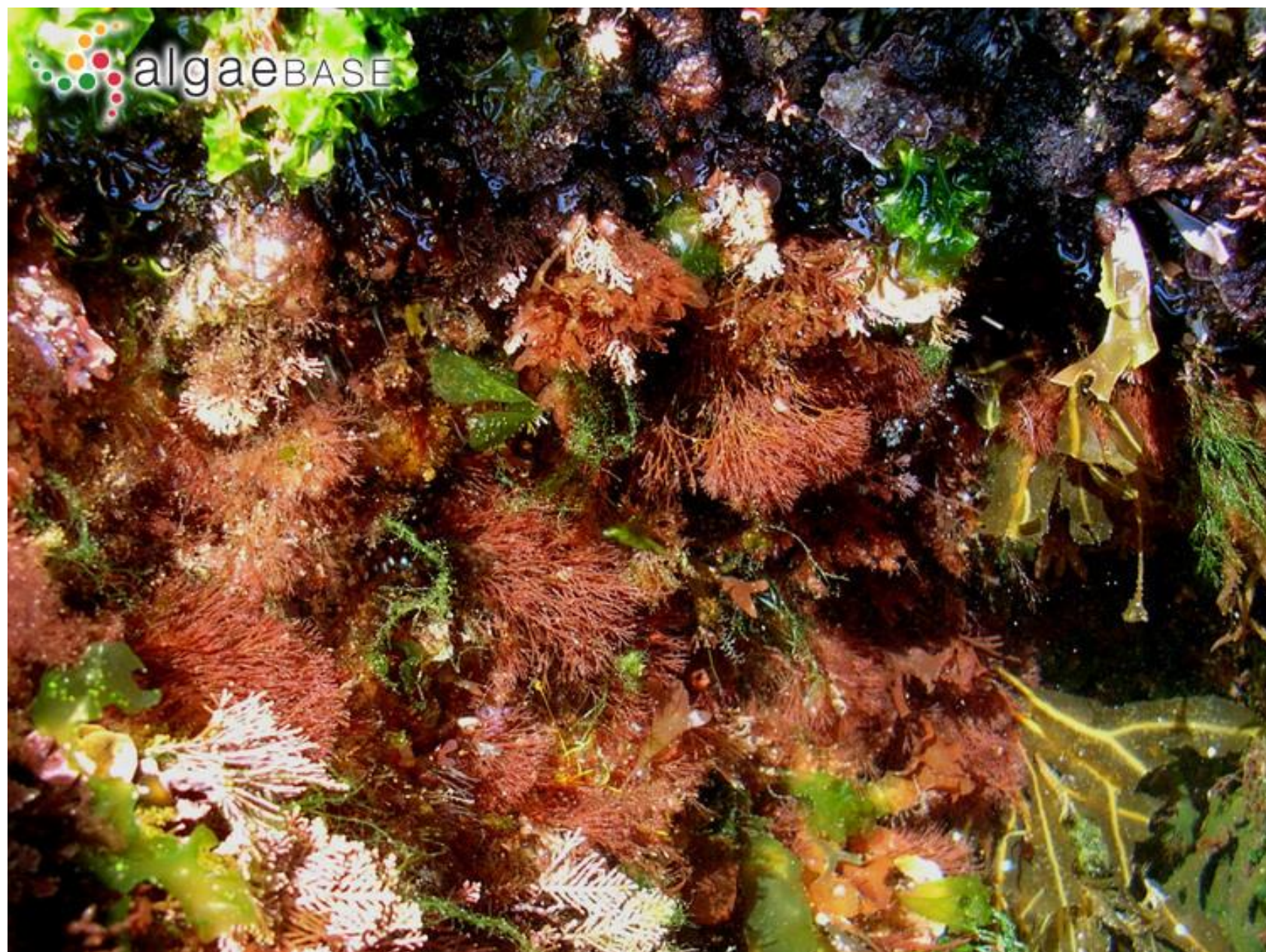


**Das especies da flora galega hai máis de un cento que son escasas,
que deben ser protexidas para poder conservarlas.**



...e mentras vía ás invasoras aproveitou o percorrido para ver as que son escasas e ás que están en perigo,

Especies en perigo de extinción



Griffithsia opunitoides. Alga mariña que se atopa no litoral medio de costas semiexpostas, sempre mergullada e sobre esponxas.



Petalonia zosterifolia. Alga mariña que se atopa no litoral superior de costas expostas.

Bactrospora carneopallida. Atopouse nas illas Cíes.

***Lecanographa dialeuca*.**
Lique da familia
Rocellaceae. Talo costroso,
bastante espeso, liso,
irregular ao adaptarse ás
rochas, fariñoento a rugoso,
con gretas e areolas de
brancas a rosadas.



Leptogium cochleatum. Lique de talo foliáceo de color gris oscuro a verde azuado, con lóbulos finos máis ou menos ondulados.



***Pseudocyphellaria aurata*.**
Lique de talo foliáceo de cor verde cando está húmido e grisento en tempo seco, con lóbulos redondeados ondulados e soralios amarelos; e a parte inferior parda-amarela. Atópase en árbores de bosques húmidos, ao abrigo do vento, e, ás veces, en rochas non calcarias.



Splachum ampullaceum.
Brión de 1 a 2 cm, de cor verde crara. Desenvólvese en lugares pantanosos sobre esterco de herbívoros grandes. As cápsulas maduran a comezos do verán.



***Zygodon conoideus*.**

Brión que medra, en áreas de clima atlántico, na tona de árbores de ribeira (amieiras, freixos, sabugueiros,...). Mide de 0,5 a 0,7 cm de altura. Forma céspedes de cor verde viva. Os esporófitos teñen a seta curvada e a cápsula elipsoidal.





Christella dentata. Fento da flora residual prehistórica, da etapa de clima tropical e subtropical. Herbácea perenne, con rizoma rastreiro e frondes de 60 a 115 cm, coa lámina pinnada



© Jardín Mundani ©



Culcita macrocarpa. Fento grande, con frondes de ata 3 m de alto, que só se atopa nuns poucos lugares con alta humidade e boa cobertura vexetal.



Hymenophyllum wilsonii. Fento pequeno, con aspecto de brión, co talo fino, liso, e frondes tendidas formando tapices. Lámina translúcida, verde oliva, cunha soa capa de células. A poboación coñecida non pasa dos 20 individuos



Isoetes fluitans. Fento acuático da familia Isoetaceae. Planta perenne que só se atopa en ríos de auga fresca e corrente lenta do centro de Galiza.



R. E. N. Smith



Lycopodiella inundata. Fento da familia Lycopodiaceae, con talos rastreiros estériles e talos fértiles ergueitos (de ata 20 cm de altura), que medra en zonas húmidas.



Pilularia globulifera. Fento da familia Marsilaceae, con rizoma filiforme, rastreiro, moi ramificado, e frondes filiformes, erguidas, de ata 15 cm. Só se atopa en beiras de lagoas e lameiros da Terra Cha.





Antirrhinum majus subsp. ***linkianum***. Planta herbácea, perenne, que só se atopa en areas costeiras do noroeste de Galiza (entre Ferrol e Cedeira).



www.flora-on.pt Armeria humilis subsp. odorata | PV Araújo



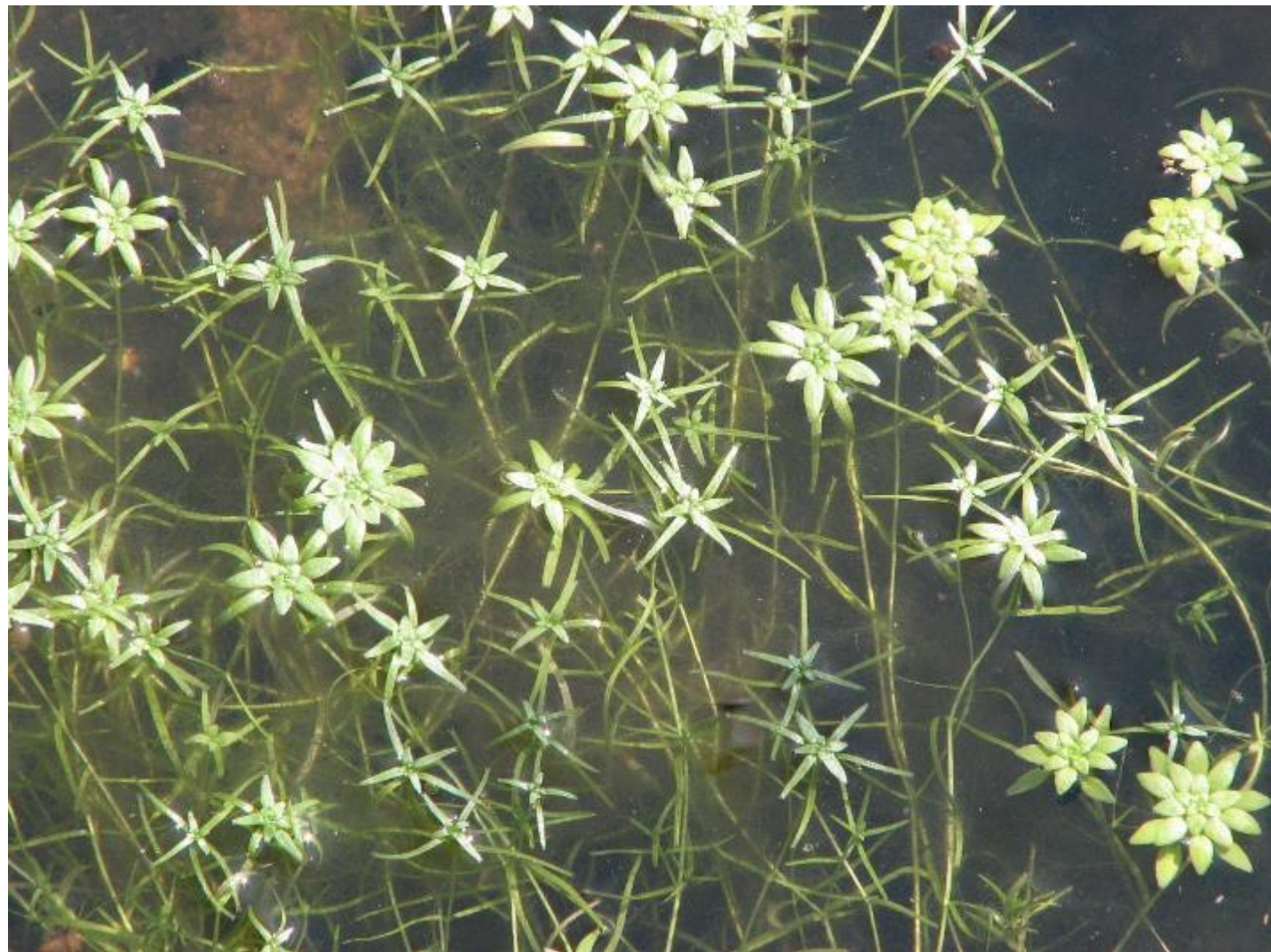
Armeria humilis subsp. **odorata**. Planta de base leñosa, pequena, que só se atopa nas serras do surleste de Ourense na fronteira portuguesa.

Armeria humilis subsp. ***humilis***. Planta pequena, de base leñosa, que só se atopa nas serras galego-portuguesas do Xurés-Gerês.



Armeria merinoi. Planta pequena, perenne,
de estrutura semileñosa, que só se atopa na
área de serpentinas do Careón.





Callitriche palustris. Planta acuática coas follas mergulladas lineais, estreitas, e as aboiantes de elípticas a case redondas. Florece desde a primavera ata o outono.

Centaurea borjae. Planta perenne,
pequena, sen talo, que só se atopa en
áreas da serra da Capelada.



© Xermán García Romai
www.naturezadixital.com



Centaurea ultreiae.

Planta perenne,
pequena mouta sen
talo, que só se atopa
no monte Castelo.

Chaetopogon fasciculatus
subsp. ***prostratus***. Herba
anual de ata 10 cm, deitada
ou erguida, que só se atopa
nalgunhas áreas costeiras do
oeste de Galiza e de Portugal.





Crepis novoana. Planta herbácea coa mouta de follas basáis de elípticas a lanceoladas e flores amarelas, que só se atopa nos cantís dos arredores de Cedeira.





***Cytisus insularis* (xesta)**. Arbusto de ata 2,5 m de altura que só se atopa nas illas de Ons e Sálvora.



Deschampsia setacea. Herba endémica da Europa atlántica que se atopa en lugares moi húmidos, ao pé de pozas e lagoas e en prados á beira de encoros.



Eleocharis párvula. Planta perenne da familia Cyperaceae. Atópase en augas pouco fondas de esteiros. Pode medir ata 15 cm de altura. En Galiza só se atopa na lagoa de Monte Louro. Cultívase como planta de acuario.





Erodium maritimum. Planta perenne de talos deitados que só se atopa nunhas poucas localidades da costa atlántica de Galiza.



Eryngium duriaei subsp ***juresianum***. Planta vivaz, con mouta basal de follas grandes e talo floral de ata 1,3 m, que se atopa en matos e pedreiras do Xurés e outros montes do sur e o oeste de Galiza.





Eryngium viviparum. Planta case rasteira duns 10 cm de altura que só se atopa nas beiras dalgunhas lagoas da Terra Cha.

Euphorbia uliginosa (leiteiriña das brañas). Só se atopa en brañas de Coristanco e nun lugar da Terra Cha.



Genista ancistrocarpa. Arbusto de ata 1,5 m de altura, con espiñas nas partes vellas e sin elas nas ponlas novas, da familia Fabaceae. Só se atopa nas Gándaras de Budiño.





Hydrocharis morsus-ranae. Planta acuática con aspecto de ambroíño pequeno. En Galiza só se atopa na Terra Cha.





Iris boissieri (lirio do Xurés). Planta bulbosa da família Iridaceae con talos de entre 30 e 40 cm de altura. Atópase nas serras do Xurés e o Gerês.





Leucanthemum gallaecicum. Planta perenne da familia Asteraceae que só se atopa en espazos abertos da serra do Careón.



Limonium dodartii. Planta de cepa leñosa da familia Plumbaginaceae. En Galiza só se atopa nos cantís do norte.





Linaria polygalifolia subsp ***aguillonensis***. Planta perenne de talos deitados que florece nos areas do norte da provincia da Coruña.



Linaria arenaria. Planta anual que medra nos areas de algunhas localidades da costa atlántica.





Luronium natans. Planta acuática da familia Alismataceae. Só se atopa en localidades da Terra Cha.





Nymphoides peltata. Planta acuática que só se atopa nalgunhas zonas de pouca corrente do río Miño ou en pozas das súas beiras.





Omphalodes littoralis subsp.
gallaecica. Planta anual da familia
Boraginaceae que só se atopa en dunas
costeiras do noroeste de Galiza.



Petrocoptis grandiflora. Planta herbácea perenne da familia Caryophyllaceae endémica da serra de Enciña da Lastra.





Rhamnus pumila* subsp. *legionensis
Rothm. Arbusto da familia
Rhamnaceae que só se atopa en
paredes verticais de calcarias da
serra de Enciña da Lastra.





Rhynchospora fusca. Planta con aspecto de xunco que se atopa en turbeiras.





www.flora-on.pt Rynchospora modesti-lucennoi | A.J. Pereira



Rynchospora modesti-lucennoi.
Herba rizomatosa da familia
Cyperaceae que só se atopa nas
Gándaras de Budiño.



Rumex rupestris. Planta perenne de hasta 80 cm que só se atopa nalgúns lugares con humidade da costa rochosa.





Santolina melidensis. Planta perenne de base leñosa que só se atopa nas áreas de serpentinas da serra do Careón.

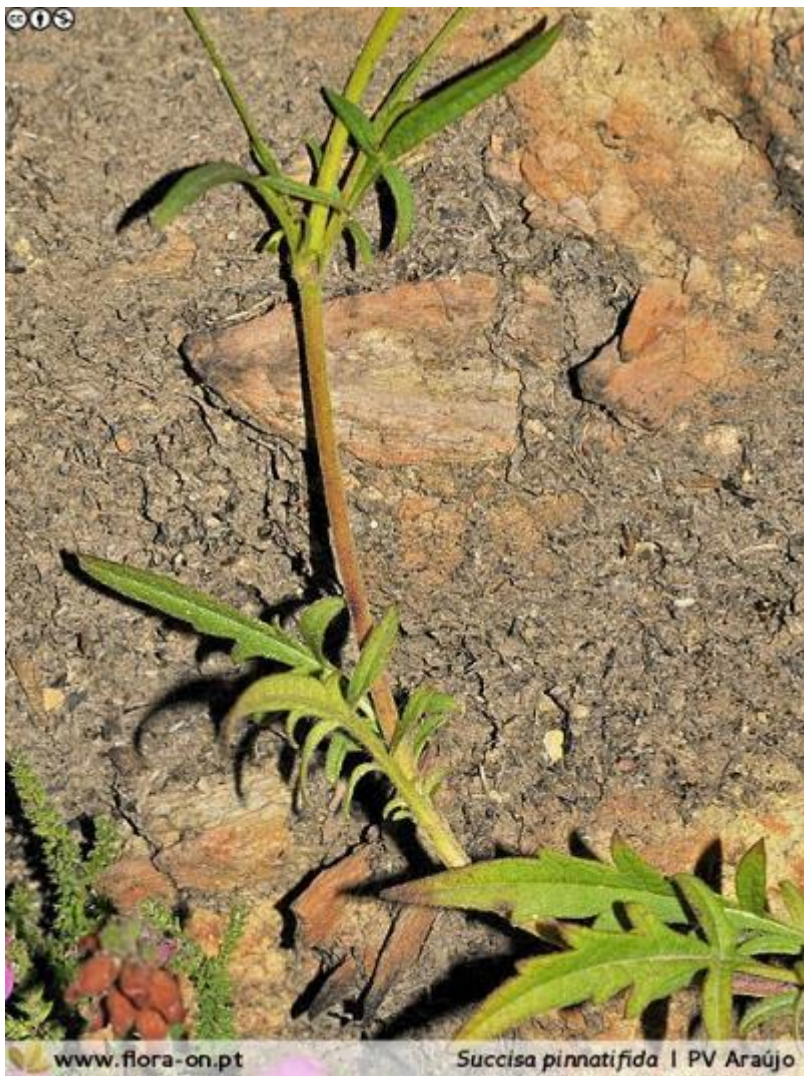


Scirpus pungens Planta perenne rizomatosa con talos trígono de ata 1 m. Só se atopa na Lagoa de Louro



Serratula legionensis. Planta de ata 85 cm que se atopa en bosques alterados e matogueiras de substitución. Atópase na serra do Invernadoiro.





Succisa pinnatifida. Planta herbácea, perenne que só se atopa no sur da provincia de Pontevedra.



Especies vulnerables

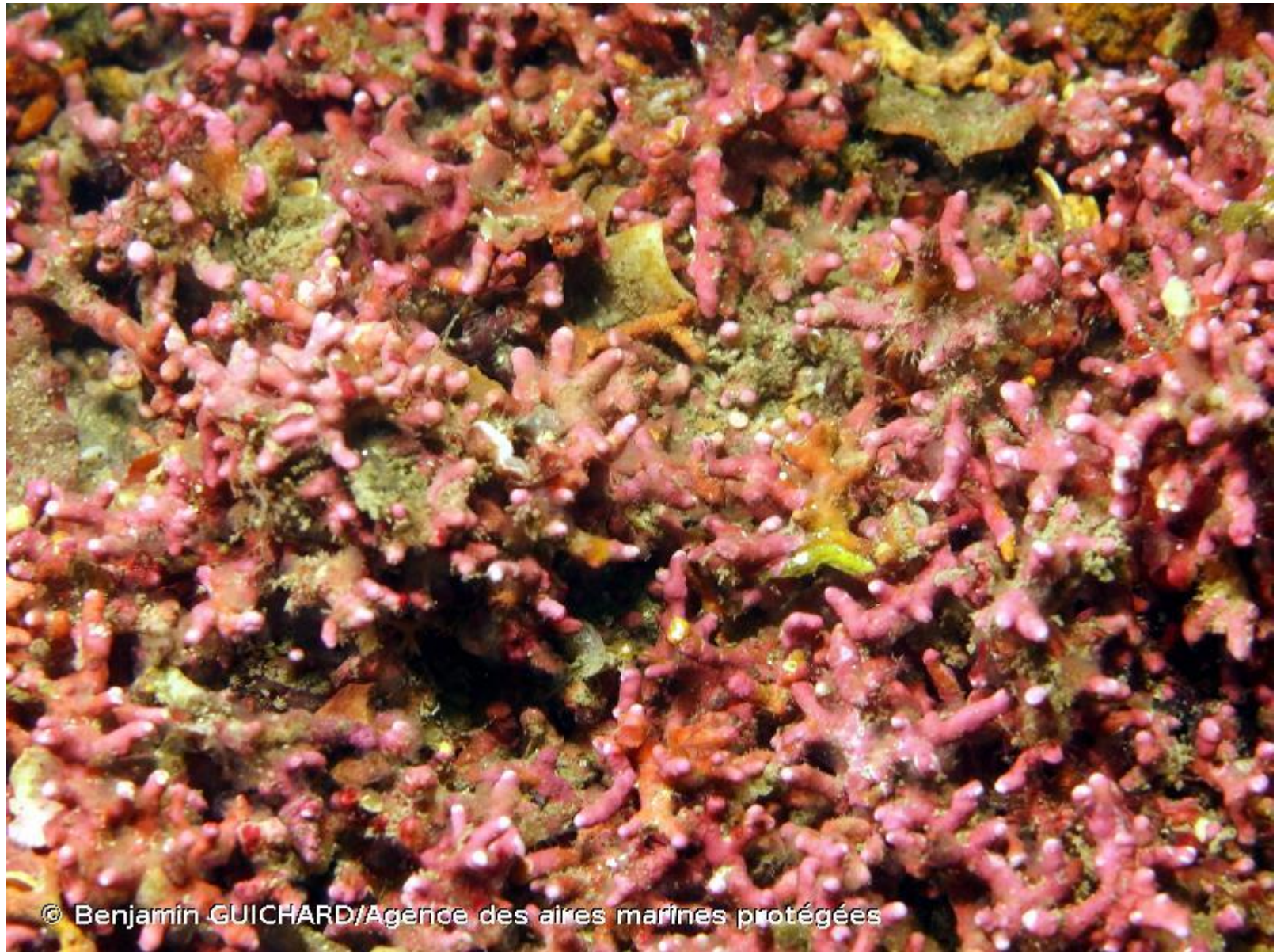
Ahnfeltiopsis pusilla. Alga mariña do intermareal medio.



Faucheia repens. Alga mariña con talos de ata 12 cm aplanados e divididos dicotómicamente. Atópase na área infralitoral.

Lithothamnion corallioides.

Alga calcaria que medra libre en fondos de ata 20 m de profundidad. Con ramificaci3n delgadas e cil3ndricas de 1,8 mm de grosor.



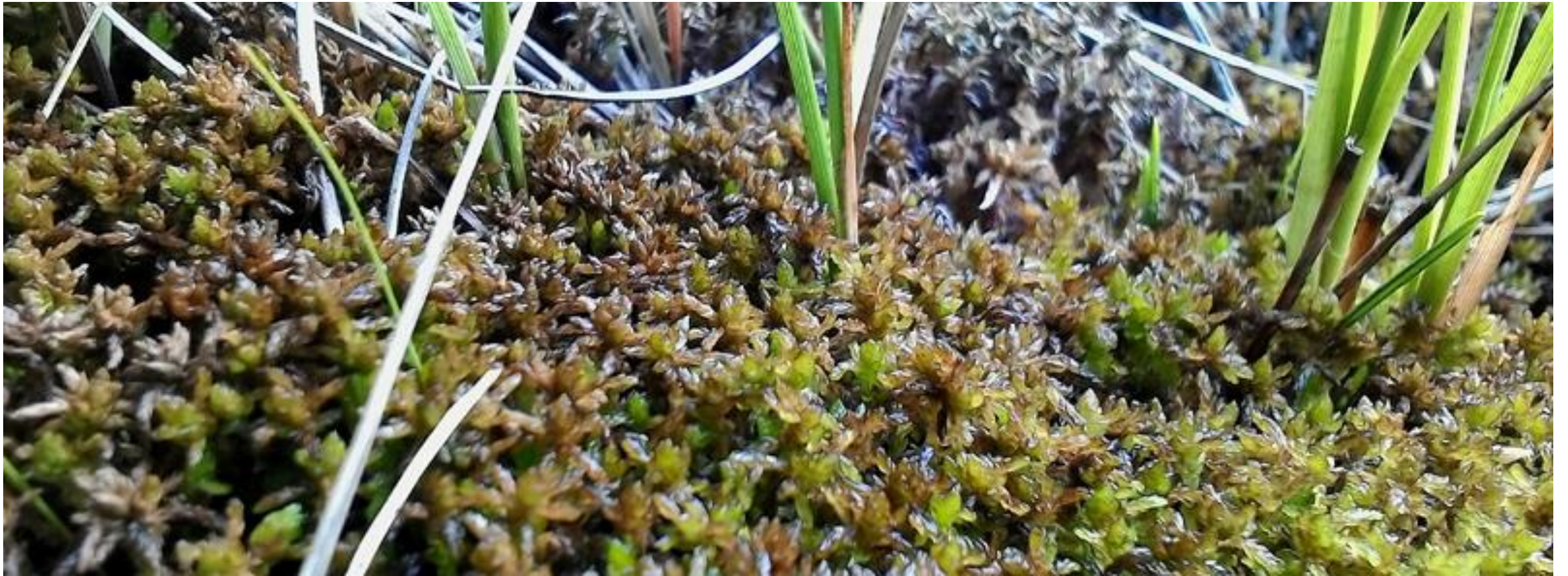
© Benjamin GUICHARD/Agence des aires marines prot3g3es

***Phymatholiton calcareum*.**
Alga calcaria que medra libre
en fondos de ata 20 m de
profundidade. Con
ramificaci3n s m3ais grosas, de
2 mm.



Solieria chordalis. Alga mariña formada por cordóns cilíndricos ríxidos e pouco ramificados de 15 a 20 cm de longo que se atopa en profundidades de ata 15 m.





23 especies de hepáticas e brións. Aínda que das case 600 especies de briófitos de Galiza hai polo menos un 25% que se atopan en perigo.



Schistostega pennata. Brión que se atopa en lugares escuros onde se recoñece polo seu brillo.



Dryopteris aemula. Fento con frondas de ata 60 cm co peciolo, desde a metade a tan longo como a lámina. Atópase á beira de regatos en zonas cubertas e abrigadas, con cuarcitas, do norte de Galiza.



© Jardim Mundani ©



© Jardim Mundani ©



© Jardim Mundani ©

Dryopteris guanchica. Fento da familia Dryopteridaceae, propio de cavorcos e vales pechados con alta humidade atmosférica, preto do mar. Ten frondas de ata 1 m co peciolo máis da metade de longo que a lámina.



Hymenophyllum tunbrigense.

Fento de láminas menores de 10 cm que só se atopa nuns poucos lugares húmidos con boa cuberta vexetal.





Vandeboschia speciosa. Fento con frondas de entre 10 e 30 cm que vive en lugares húmidos e escuros cunhas poucas localizacións no norte de Galiza.





Woodwardia radicans.

Fento da familia Blechnaceae, orixinario de áreas temperadas e subtropicais. Ten frondas de ata 2 m de lonxitude. Atópase en noiros húmidos e sombrizos.



Alyssum loiseleurii. Planta herbácea coa cepa algo leñosa, da familia Brassicaceae que se atopa nas dunas dos areais costeiros.



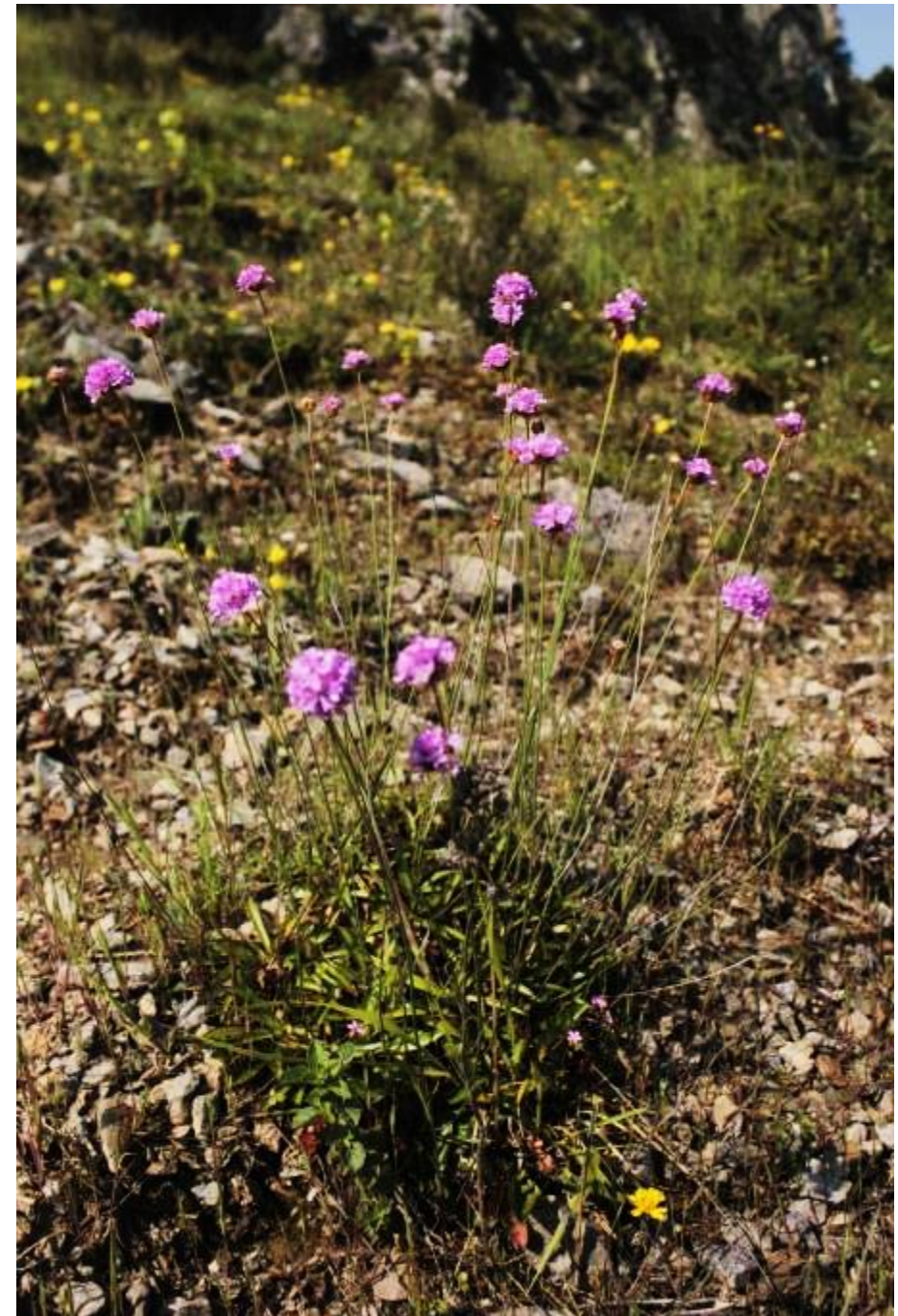
Arabis juresii. Planta de 25 a 50 cm, da familia Brassicaceae, formada por una mouta basal da que xorden os talos florais. Atópase en zonas rochosas e clareiros.



© Belén Amarante
<http://www.biodiversidadvirtual.org>



Armeria rothmaleri. En Galiza só se atopa na serra de Enciña da Lastra.





Campanula adsurgens. Planta perenne, de ata de 40 cm, da familia Campanulaceae. Atópase en fendas e repisas rochosas.





Cardamine gallaecica. Planta herbácea, vivaz, rizomatosa, da família Cruciferae. Vive nas beiras de regatos, fontes e mananciais de montaña.



Carex hostiana. Planta herbácea, rizomatosa, da familia Ciperaceae, con talos de ata 60 cm. Atópase en turbeiras.





Centaurea janeri subsp. ***gallaecica***. Planta perenne con numerosos talos deitados de ata 40 cm. Só se atopa na serra do Careón.



Festuca brigantina
subsp. ***actiophyta***.
Planta perenne
densamente
cespitosa. Só se atopa
en beiras de cantís,
repisas e cumes de
áreas de rochas
ultrabásicas da serra
da Capelada e áreas
próximas.





Galium teres. Planta herbácea da familia Rubiaceae. Só se atopa en áreas próximas ao curso do río Sil, no surleste de Lugo e o norleste de Ourense.





Isatis platyloba. Planta herbácea anual de ata 1 m de altura da familia Cruciferae. Só se atopa en rochedos cortados e solleiros da cunca do Sil.





Leontodon farinosus. Planta herbácea con roseta basal e talos de 15-20 cm cun único capítulo de flores amarelas. Só se atopa en paredes e repisas de calcaría do Courel e a serra da Enciña da Lastra.





Limonium humile. Planta perenne de raíz leñosa e talos florais de ata 40 cm, con espigas longas, da familia Plumbaginaceae.



Linkagrostis juresii. Planta herbácea perenne da família Poaceae, com talos de 35 a 50 cm de altura e panículas de 5 a 9 cm, densas. Atópase nas beiras de zonas lamacentas e cursos de auga.





Narcissus asturiensis.

Planta bulbosa da familia
Amarilidaceae. Mide de 10
a 12 cm de altura e
desenvólvese en altitudes
de ata 2000 metros.



Narcissus cyclamineus.

Planta bulbosa da família Amarilidaceae. Mede de 15 a 20 cm de altura e atópase nas beiras dos ríos e outros lugares húmidos.

Narcissus pseudonarcissus
subsp. ***nobilis***. Planta
bulbosa da família
Amarilidaceae. Mede ata 50
cm de altura e atópase en
prados e outros lugares
húmidos das montañas.





Prunus lusitánica. Árbore de ata 10 m de altura que só se atopa, silvestre, en sitios húmidos da serra do Xurés



© K. Lauber - Flora Helvetica - Haupt Verlag



Ranunculus serpens. Planta herbácea perenne, con talos deitados, de 25 a 50 cm, que enraízan non nós. Atópase en bosques.

***Ranunculus bupleuroides*.**
Planta herbácea perenne, da
familia das Ranunculaceae.
En Galiza só se atopa en
lugares áridos das serras do
sur de Ourense.





Santolina semidentata. Planta perenne de base leñosa e talos de ata 60 cm que se atopa en terreos áridos do surleste de Galiza.



Scirpus triqueter. Planta vivaz, con talos trígonos de ata 1 m de altura, da familia Cyperaceae. Atópase en lugares húmidos da beira do mar.





Sedum pruina tum. Planta perenne da familia Crasulaceae con talos de flor de ata 25 cm. Atópase en lugares moi secos das serras do sur de Ourense.





Selinum carvifolia subsp. **broteri**. Planta herbácea perenne con rizoma leñoso, da familia Apiaceae.





Silene marizii. Planta perenne de escarpas, fendas e plataformas de granito con preferêncía por lugares sombrizos. Atópase no sur de Ourense.



Spargula viscosa. Herba perenne de raiz leñosa que se atopa en fendas e pedreiras das serras orientáis.



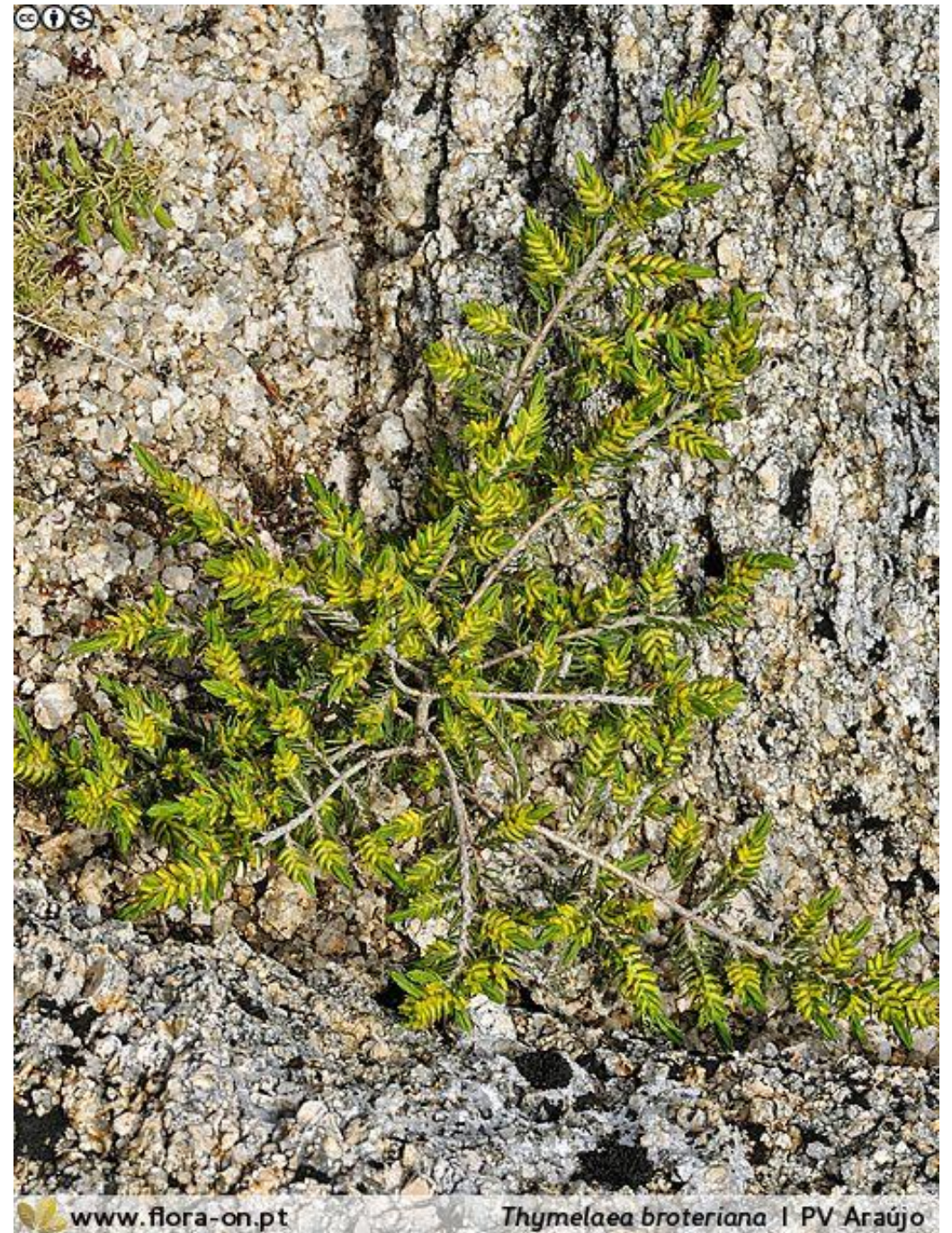


Spiranthes aestivalis. Planta vivaz da familia Orchidaceae.
Florece no verán en lugares húmidos preto da beira do mar.



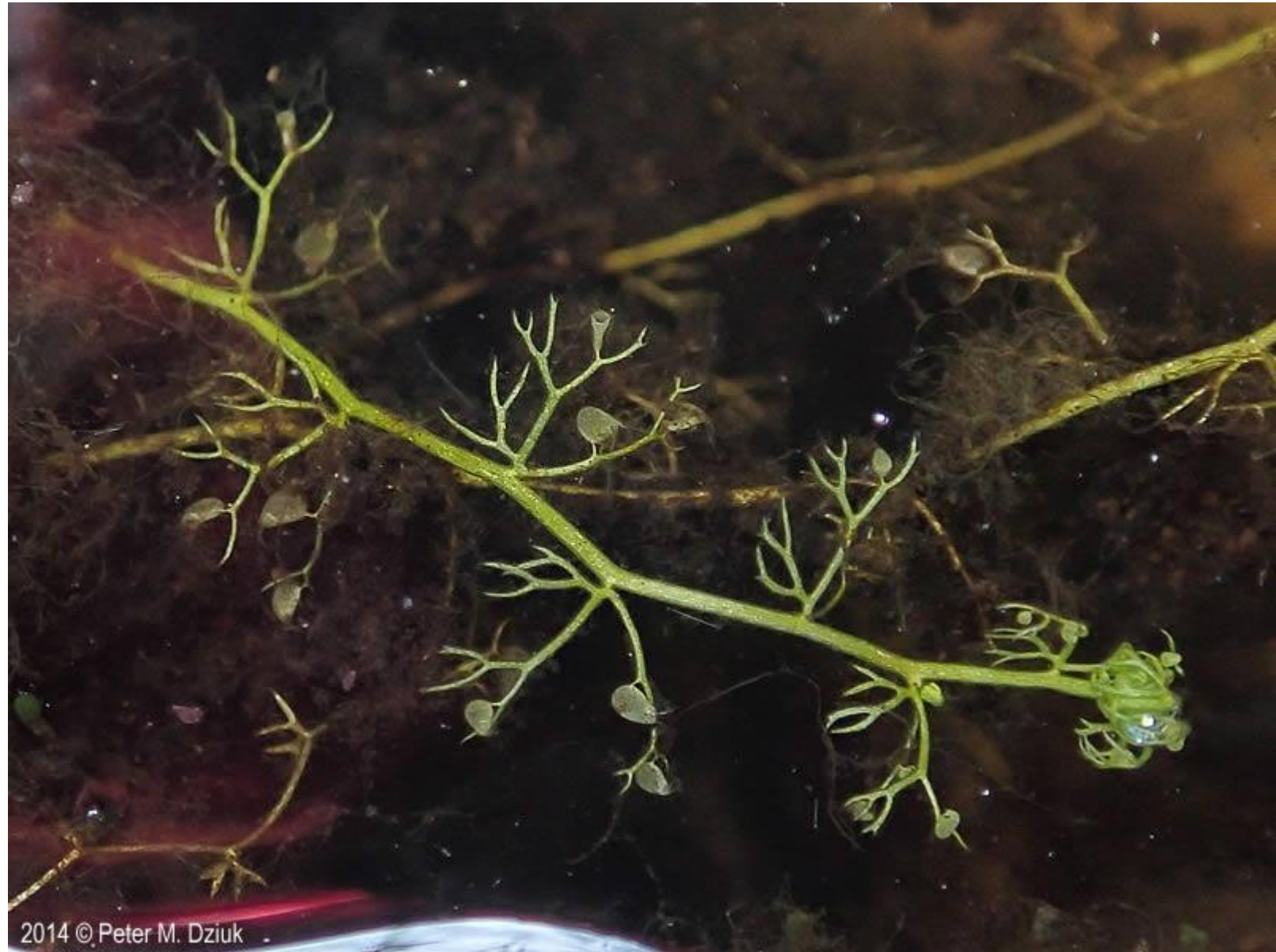


Thymelaea broteriana. Arbusto rasteiro, leñoso ou semileñoso de ata 50 cm. Atópase en breixos e fendas de rochas do sur de Galiza.





Utricularia minor. Planta herbácea, con talos de ata 25 cm, que vive aboiando en lagoas, pozas e turbeiras.





Veronica micrantha. Planta herbácea perenne de ata 80 cm de altura. Atópase en claros e beiras de bosques.



**E Roque pensou que se hai plantas tamén hai bechos
e vai armar outra viaxe para ir coñecelos.**



As imaxes fotográficas foron collidas da internet e a información de fontes varias. Agradézolle aos autores a súa dispoñibilidade, e agardo saiban desculpar o uso que fixen delas.

Mon Daporta (2017)