

## ***Cortinarius rhizophorus*** Bidaud & Consiglio (ad int.)

Jacques GANE  
6, rue des jardins sous la fontaine  
F-57950 Montigny les Metz  
jacques.gane@orange.fr

Résumé : l'auteur décrit une espèce de cortinaire rare, trouvé en région Lorraine.

Summary : the author describes a variety of cortinarius found in the Lorraine region.

Mots-Clés : Basidiomycota, cortinarius, phlegmacium, multiformes, talus, elevator.

Trouvés le 14/09/2010 (exsic. JGa\_1088), en forêt syndicale de la Vierge, parcelle 91, 250m, peuplée de chênes et de charmes en terrain à tendance calcaire. Première rencontre !

### Description macroscopique

**Chapeau** : 40 mm, peu charnu, convexe à marge infléchie, enroulée, marginelle soulignée de rouille [RVB100/60/25] par la cortine, revêtement jaune pâle légèrement citrin [RVB215/215/180] à 185/185/ 165] à la marge plus brun orangé [RVB125/80/20] au centre.

**Lames** : moyennement serrées, émarginées, argilacées, arête blanchâtre.

**Stipe** : 65 x 10(25) mm, droit, blanc [RVB230/245/235], garni de fibrilles longitudinales rouillées [RVB105/60/40], jaunissant au bulbe [RVB150/125/90] qui est submarginé, turbiné à rhizome blanc à la pointe.

**Chair** : blanchâtre, odeur fruitée.

Chimie : non faite...

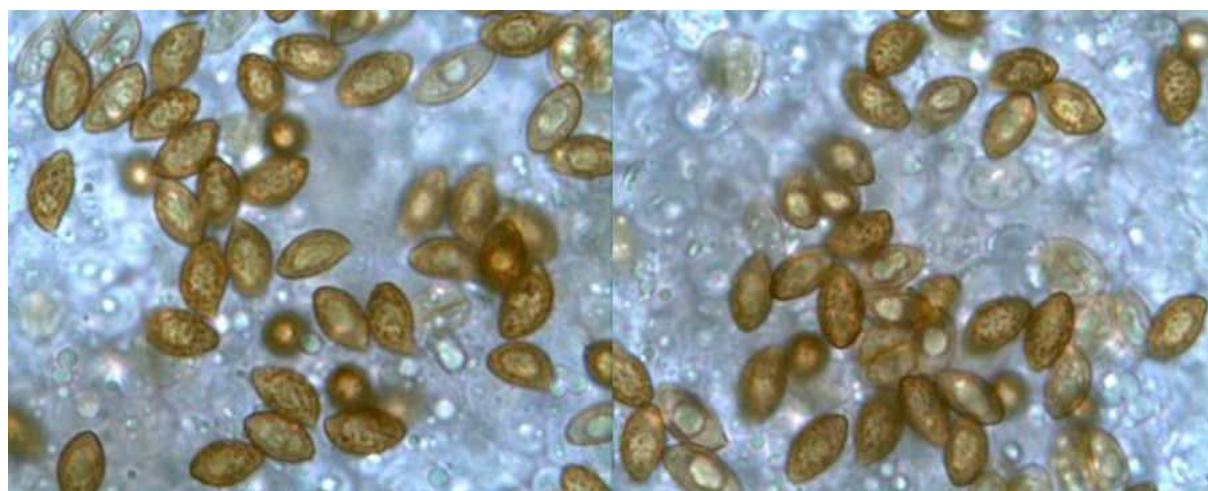
Habitat : chênes et charmes.

### Étude Microscopique

Exsiccata JGa\_1088 :

**Spores** : amygdaliformes, ornementation assez forte à verrues subcristulées.

Mesurant (9) 10-11,5 (13) x 5,5-6,5 (7)  $\mu$ m, Q = 1,7, stat. 9,5-12 x 5,5-6,5  $\mu$



Mesures effectuées avec le logiciel PIXIMETRE de Alain HENRIOT et J.L. CHEYPE.

9,3 [10,5 ; 10,8] 12 x 5,5 [6 ; 6,2] 6,7  $\mu$ m  
Q = 1,5 [1,7 ; 1,8] 2 ; N = 62 ; C = 95%  
Me = 10,7 x 6,1  $\mu$ m ; Qe = 1,7

(9,2) 9,9 - 11,5 (12,8) x (5,5) 5,7 - 6,5 (6,8)  $\mu$ m  
Q = (1,5) 1,6 - 1,89 (1,9) ; N = 62  
Me = 10,7 x 6,1  $\mu$ m ; Qe = 1,7

**Arête** : non faite

**Cuticule** : non faite

Observations et conclusions :

Taxon rare ! C'est un « multiformes » jaunâtre à lames blanchâtres, ce qui m'a étonné c'est ce bulbe très « toupie », ça m'a invité à examiner de plus près la pointe où j'ai découvert ces filaments « mycorhiziques »... En cherchant dans l'Atlas...

**Atlas** : feuillus → taille moyenne → jaune franc → spore non papillées → **série talus**

Série talus : port élancé, bulbe ± turbiné → **stirps elevatior**

« A1. Spores de taille moyenne, (7) 8-10 (10,5) x 5-5,5 (6) µm, ellipsoïdes ; chapeau unicolore, fibrilleux, d'un jaune vif, à peine plus orangé au centre, givré par le voile ; stipe 80 x 5-7 (20) mm, plein puis se creusant, blanc, un peu jaunissant, à bulbe marginé, subturbiné, à rebord jaunâtre ; faible odeur de miel ; feuillus argilo-calcaire  
..... C. elevatior (pl.607, f.787)

A2. Spores de plus grande taille, (8) 8,5-12,5 (13) x 5,5-6,5 (7) µm, amygdaliformes ; chapeau bicolore, jaune jonquille devenant orangé au centre (aspect cocarde) ; stipe blanc puis jaunissant légèrement, à bulbe arrondi ou en poireau, muni de nets rhizomorphes blancs ; odeur herbacée ou fruitée agréable ; chênaie-charmaie calcicole  
..... **C. rhizophorus** (pl.607, f.787) »

Remerciements :

À A. Bidaud qui a confirmé ma trouvaille : « **rhizophorus Bidaud & Consiglio : OK !** »

Bibliographie :

**Bidaud & al., 2006, Atl. des Cort. XVI, Pl. 607, Fiche 787 ; Livret XVI : 1074 (clé), 1076 (n), 1082 (sp.), Cort. (Subg. Phl. - Sect. Multiformes - Série talus - Stirps elevatior) rhizophorus, ad int.**

**Cailleux A.,** Code des Couleurs des Sols, édit. Boubée (Cail.).

**RVB,** Code des Couleurs numériques Rouge-Vert-Bleu (RVB).

**Séguy,** Code Universel des Couleurs, Éditions Lechevalier (Ség.).

**Henriot A.,** Piximètre, Logiciel de mesure de dimensions sur images, ach.log.free.fr/piximètre.



JGa\_1088

Trouvés le 14/09/2010 en  
Forêt Syndicale de la Vierge,  
parc. 91, 250 m,  
sous chênes et charmes

**Cortinarius rhizophorus** Bidaud ad int.