

Mõjutatava keskkonna kirjeldus

Tapa vald

Koostas Teet Koitjärv

Sisukord

1	Mõjutatava keskkonna kirjeldus	3
1.1	Asukoht ja üldandmed	3
1.2	Looduskeskkond.....	6
1.2.1	Pinnas.....	6
1.2.2	Veekogud	9
1.2.3	Loodusavarad	10
1.2.4	Looduskaitse	11
1.2.5	Miljööväärtuslikud alad ja väärtuslikud maastikud	19
1.2.6	Rohevõrgustik.....	21
1.3	Muinsuskaitse	21
1.4	Asustuse kujunemine	25
1.5	Elu- ja sotsiaalkeskkond	26
1.5.1	Rahvastik.....	26
1.5.2	Haridus.....	27
1.5.3	Kultuur ja sport	27
1.5.4	Tervishoid	29
1.6	Majanduskeskkond	30
1.6.1	Tööhõive	30
1.6.2	Ettevõtlus.....	30
1.7	Kommunikatsioonid ja infrastruktuur.....	31
1.7.1	Raudteed, maanteed, tänavad ja lennuväli.....	31
1.7.2	Telekommunikatsioonid	41
1.7.3	Kaugküte.....	42
1.7.4	Ühisveevärk ja –kanalisatsioon, reoveekogumisalad	42

1 Mõjutatava keskkonna kirjeldus

1.1 Asukoht ja üldandmed

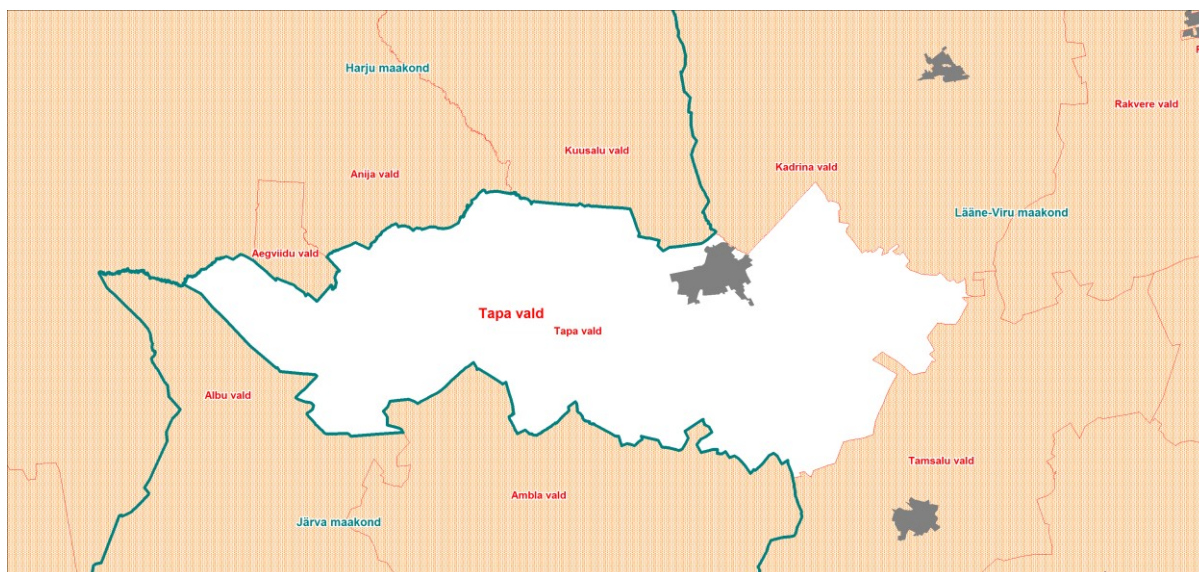
Tapa vald on Lääne-Virumaa läänepoolseim vald, piirnedes põhjas Kadrina, Kuusalu, Aegviidu ja Anija vallaga ning lõunas Tamsalu, Ambla ja Albu vallaga. Vald ulatub kiiluna Harju- ja Järvamaa vahele. Valla üldpindala on 262,8 km², ulatudes idast läände 35 km ja põhjast lõunasest keskmiselt 9 km. Tapa vald on moodustunud 2005.a Lääne-Virumaa Tapa linna ja Saksi valla ning Järvamaa Lehtse valla liitumisel, kusjuures endise Saksi valla kolm küla (Kiku, Salda ja Pariisi) ühinesid Kadrina vallaga.



Joonis 1 Tapa valla paiknemine maakondade suhtes. Kaart: Maa-amet

Valda läbib kolm raudteeharu (Tapa-Tallinn, Tapa-Narva ja Tapa-Tartu), olles seega kogu riigi üks suuremaid raudteesõlmi. Samuti läbib valda ja selle keskust, Tapa vallasisesest linna, riigi tugimaantee nr 5 (Pärnu-Rakvere-Sõmeru). Linnulennult on Tapa vallasisesest linnast Rakvereni (maakonnakeskus) umbes 24 km, Tallinnani (riigi pealinn) umbes 70 km, Tartuni umbes 110 km, Helsingini (lähim välisriigi pealinn) umbes 120 km, Narvani (riigi idapiir) umbes 125 km. Lähimad sadamad linnulennult on Loksa ja Kunda (mõlemad umbes 40 km kaugusel).

Ajalooliselt asub suurem osa Tapa vallast Ambla kihelkonnas (ajalooline Järvamaa) ja väike osa valla idaosast (Saksi, Loksu, Lokuta ja Imastu küla) Kadrina kihelkonnas (ajalooline Virumaa). 1938. aasta valdade reformi järel oli suurem osa tänasest Tapa vallast omaaegse Lehtse valla osa (va Tapa linn, mis oli iseseisev haldusüksus).



Joonis 2 Tapa valla paiknemine naabervaldade suhtes. Kaart: Maa-amet

Tapa vald jaotub viieks kandiks: Tapa, Lehtse, Jäneda, Saksi ja Karkuse.

Igapäevaelus jaotub Tapa vallasisene linn kolmeks kuni viieks osaks:

- põhjapoolne linnaosa (raudteest põhjapoole jääv linnaosa),
 - Rauakõrve (endine Rauakõrve küla, tänapäeval osa Lehtse teest),
- lõunapoolne linnaosa (raudtee ja Paide maantee vahele jääv linnaosa, Pikk, Laane ja Lasketiiru tänav ning Rakvere tee),
 - Vilguta (endine Vilguta küla, Pika tänava lõpuosa, Laane ja Lasketiiru tänav),
- sõjaväelinn (endine Nõukogude okupatsiooniar mee linnak Paide maantee ja Kirde Kaitseringkonna linnaku vahel).

Traditsiooniliselt käsitletakse Tapa kesklinnana Jüri Vilmsi platsi ja Keskväljaku (vana turu-plats) vahele jäävat ja nende väljakutega vahetult piirnevat ala.



Joonis 3 Tapa valla kandidid koos asulatega. Kaart: Teet Koitjärv

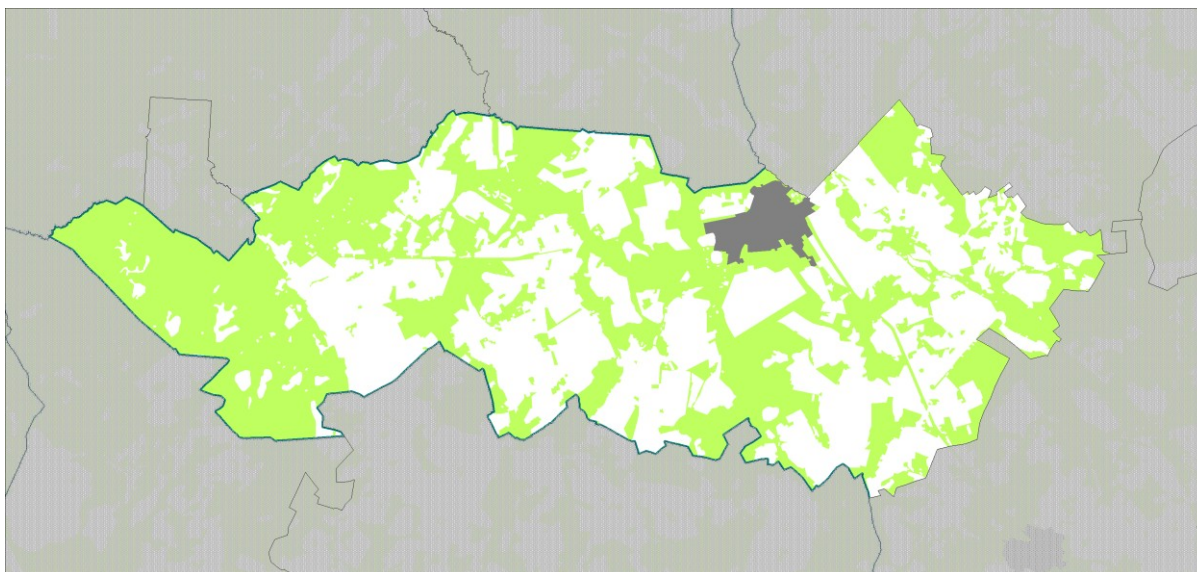
Tapa vallas on üks vallasisene linn (Tapa), üks alevik (Lehtse) ja 25 küla (Imastu, Jootme, Jäneda, Karkuse, Kuru, Kõrveküla, Linnape, Loku, Lokuta, Läpi, Laste, Moe, Nõmmküla, Näo, Patika, Piilu, Pruuna, Rabasaare, Raudla, Rägavere, Räsna, Saiakopli, Saksi, Tõorakõrve, Vahakulmu).

18.01.2010.a seisuga elab Tapa vallas 8728 elanikku. Suurim asum on Tapa vallasisene linn (6397 elanikku). Seega elab vallakeskuses 73,3% valla elanikest.

Maastikuliselt jääb suurem osa valla ida- ja keskosast Pandivere kõrgustikule, valla põhja- ja lääneosa aga Kõrvemaale.

Tapa vald asub Valgejõe ja Jägala jõe veelahkmel. Suurimad valda läbivad jõed on Valgejõgi (Valgejõe valgala), Soodla jõgi ja Jänijõgi (Jägala valgala). Tapa vald jääb valdavalt Lääne-Eesti vesikonna Lääne-Eesti alamvesikonda (Pandivere). Soodla jõgi on osa Tallinna veehaardest.

Tapa valla peamised metsamassiivid asuvad lääne- ja põhjaosas. Halduslikult kuuluvad Tapa valla riigimetsad RMK Lääne-Viru (Saksi ja Karkuse kant) ning Järva (Tapa, Lehtse ja Jäneda kant) metskonna koosseisu.



Joonis 4 Tapa valla metsad. Kaart: Maa-amet, Eesti baaskaart

1.2 Looduskeskkond

1.2.1 Pinnas

Tapa valla mullad on valdavalt leostunud ja leetjad ning rähk- ja gleistunud rähkmullad. Samuti leidub siirdesoo- ja rabamulda ning leetunud- ja leede-gleimulda. Alljärgnevalt on võimalik välja tuua küllastumata liivmulla iseloomustuse Jänedalt¹:

Omaduse	Ühik	A-horison 3-13 cm	Bf-horison 13-28 cm	BC-horison 28-50 cm	C1-horison 50-75 cm	C3-horison 75-100+ cm
Liivafraktsioon	g/kg	864	872	932	880	747
Tolmufraktsioon	g/kg	96	76	40	84	197
Ibfraktsioon	g/kg	40	52	28	36	56
Füüsikaline savi	g/kg	84	112	64	40	116
Eripind	m ² /g	36	36	18	19	28
Neelamismahutavus	cmol/kg	6,8	8,1	6,3	2,5	7,5
Küllastusaste	%	30	60	78	58	100
pH _{H2O}		4,1	5,3	5,3	5,8	7,8
pH _{KCl}		3,8	4,6	4,8	5,0	7,2
Liikuv alumiinium	g/kg	0,182	0,029	0,014	0,011	0,000
Orgaaniline süsinik	g/kg	16,2	6,1	2,3	0,0	0,0

¹ Järvamaa: Loodus. Aeg. Inimene. Kd 1. – Tallinn: Eesti Entsüklopeediakirjastus, 2007. – Lk 65.

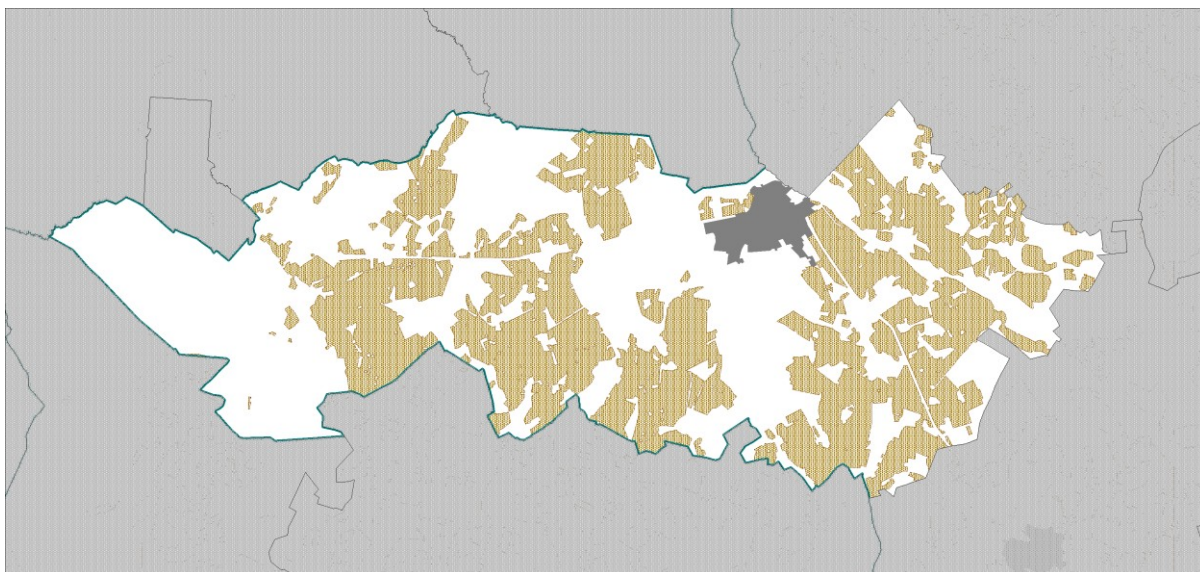
Üldlämmastik	g/kg	0,9	0,4	0,2	0,0	0,0
C:N		18,0	15,2	11,5	0,0	0,0
Humiinhapped	% üldsüsini-kust	44,7	44,7	Ei määra-tud	Ei määra-tud	Ei määra-tud
Fulvohapped	% üldsüsini-kust	33,2	55,7	Ei määra-tud	Ei määra-tud	Ei määra-tud
H ₂ SO ₄ -hüdrolüsaat	% üldsüsini-kust	4,9	7,0	Ei määra-tud	Ei määra-tud	Ei määra-tud
Lahustumatu jääk	% üldsüsini-kust	17,2	0,5	Ei määra-tud	Ei määra-tud	Ei määra-tud
Humiinh. : fulvoh.		1,35	0,66	Ei määra-tud	Ei määra-tud	Ei määra-tud
1. frakts. : 2. frakts.		6,08	0,40	Ei määra-tud	Ei määra-tud	Ei määra-tud
Mittesilikaatne Fe ₂ O ₃	g/kg	3,6	5,5	2,4	2,1	4,0
Raua aktiivsus	%	44,4	61,4	79,2	85,7	32,5

Järvamaa põhjaosas ja Lääne-Virumaal Tapa vallas levivad leostunud ja leetjaid liivsavimullad (pruunmullad) on tähelepanuväärsed oma *erakordse tuseduse, rohke Ca-humaatsele lähedase huumusega, suure neelamismahutavusega ning kõrge küllastusastmega. Erinevus tavapärasest leostunud muldadedest on märkimisväärne ka kohapealse savistumise puudumise ning tolmufraktsiooni suure osatähtsuse tõttu. Et ka levila on üpris laialdane, väärrib nende muldade geneetiline olemus edasist täpsustamist. Seda enam, et naabermaadeski on samasugune küsimus päevakorral.*²

Jäneda kandi mullad on valdavalt 45-50 hindepunktiga, Saksi ja Karkuse piirkonna mullad 42-48 hindepunktiga. Kõiki neid piirkondi on väärtustatud kui kõrge mullaviljakusega alasid, millel on suur põllumajanduslik potentsiaal.³

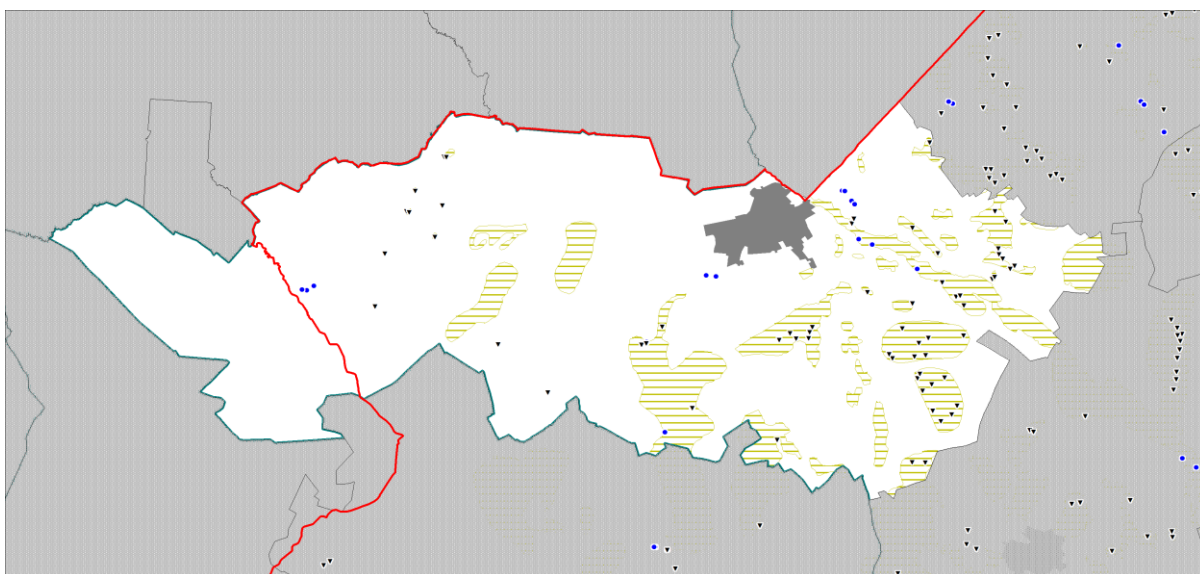
² Järvamaa: Loodus. Aeg. Inimene. Kd 1. – Tallinn: Eesti Entsüklopeediakirjastus, 2007. – Lk 66.

³ Järva maakonnaplaneeringu teemaplaneering „Asustust ja maakasutust suunavad keskkonnatingimused“. – Paide, 2002; Lääne-Viru maakonna teemaplaneering „Asustust ja maakasutust suunavad keskkonnatingimused“. – Rakvere, 2006.



Joonis 5 Tapa valla põllud.

Suurem osa Tapa vallast, va Piibe maanteest (riigi tugimaantee nr 13 Jägala-Käravete) läände jääv ala, asub Pandivere nitraaditundlikul alal. Karsti (mustad kolmnurgad kaardil) esineb sisuliselt kogu vallas, **kaitsmata põhjaveega alasid** (viirutatud alad kaardil) on eriti rohkelt Lehtse, Saksi ja Karkuse kandis, samuti on mitmeid allikaid (sinised mummud kaardil).



Joonis 6 Pandivere nitraaditundlik ala (Tapa vald). Kaart: EELIS

Tapa vallasine linn on õhukese pinnakattega, kaitsmata põhjaveega ala. Tapa linnas on pinnakatte paksus valdavalt 1-2 m, kuid esineb ka piirkondi alla 0,5 m ja üle 3 m. Kõige väiksem on pinnakatte paksus lennuvälja keskosas (0,5-1,0 m). Pinnakate koosneb valdavalt savi-liiv- ja liivsavimoreenist, mida reljeefi madalamates vormides katavad jääjärveline saviliiv ja liivsavi. Liustikujõelised liivad ja kruusad levivad oosiahelikena Valgejõe orus ning kitsaste oosidena Tapa linnast lääne ja lõuna pool. Pinnakatte setete all lamavad lõhelised ja tugevalt

karstunud pürgu (O_3prg) ja vormsi (O_3vr) lademe lubjakivid ja merglid. Kogu karbonaatsete kivimite kompleksi paksus on siin ca 135 m.⁴

Tapa vallasisene linn saab oma joogivee Imastu külast (Moe II veehaare), mille 3 sanitaarkaitsevööndit ulatuvad idasuunas Imastu ja Loksu küla maadele. Tapa linna maa-alal asuvad Tapa linna ühisveevärgi puurkaevud on reservis (va Õuna tänava puurkaev, mis aitab hoida vajalikku veesurvet Tapa põhjapoolses linnaosas).



Joonis 7 Moe II veehaare koos kaitsevöönditega. Kaart: Teet Koitjärv

Tapa vald on normaalse **radooniriskiga** ala, kus on normaalse looduskiirgusega pinnased. Lokaalselt võib esineda kõrge ja madala radooniriskiga pinnaseid. Kuna vallas on rohkelt karsti, siis karstipiirkonnad on tuntud kui potentsiaalselt radooniohtlikud alad. Kui hoone asub karstitühiku või –lõhe kohal, võib radoon migreeruda nende kaudu rõhuerinevuste tõttu majade siseõhku.⁵

1.2.2 Veekogud

Tapa valla avalikult kasutatavad järved (koos pindalaga) on järgmised:

1. Jäneda allikajärv (Jäneda mõisa tiigid) - 2,0 ha
2. Jäneda Kalijärv – 3,8 ha
3. Kernu järv – 12,1 ha
4. Imastu allikas (Imastu järv) – 0,5 ha

⁴ Ohtlike jääkreostuskollete kontroll ja uuringud. Tapa: Aruanne/ AS Maves, töö nr 3116; Tellija: Keskkonnaministeerium. – Tallinn, 2004. – Lk 6.

⁵ Esialgne Eesti radooniriski levilate kaart. – Tallinn: Eesti Geoloogiakeskus, 2004. - <http://www.envir.ee/orb.aw/class=file/action=preview/id=937031/radoonikaart.pdf>

Saksi karstijärvikud (Saksi küla) on ajutised järved, mis suurvee ajal on olemas, kuid suveks kaovad sootuks.

Tapa valla avalikult kasutatavad paisjärved (koos pindalaga) on järgmised:

1. Jäneda paisjärv (Jänijõgi) – 2,0 ha
2. Vahakulmu paisjärv (Valgejõgi) – 3,7 ha
3. Moe paisjärv (Valgejõgi) – 4,6 ha

Lisaks on paisjärv Valgejões ka Tapa linna piires, mis on aktiivselt kasutatud puhkeala (Valgejõe saar).

Tapa valla avalikult kasutatavad vooluveekogud (koos pikkuse ja valgala) on järgmised:

1. Jänijõgi – 28 km, 168 km²
2. Soodla jõgi – 75 km, 236 km²
3. Valgejõgi – 85 km, 453 km²
4. Rauakõrve oja – 12 km, 31,7 km²

1.2.3 Loodusavarad

Tapa vallas on kaks toimivat kruusakarjääri – Maleva (Raudla küla) ja Vulbi (Kõrveküla). Salda kruusakarjääri seadustamine on koostöös Kadrina vallaga pooleli.

Lisaks on Tapa vallas kaks suurt turbamaardlat – Pakasjärve ja Ohepalu. Praegu freesitakse turvast väikeses mahus vaid Ohepalu maardla kaguosas.

Tapa vallas mahajäetud turbatootmisalad⁶:

Pakasjärve maardla:

1. Läste – 216,70 ha (passiivne reservvaru)
2. Rebase – 238,79 ha (passiivne reservvaru)

Ohepalu maardla:

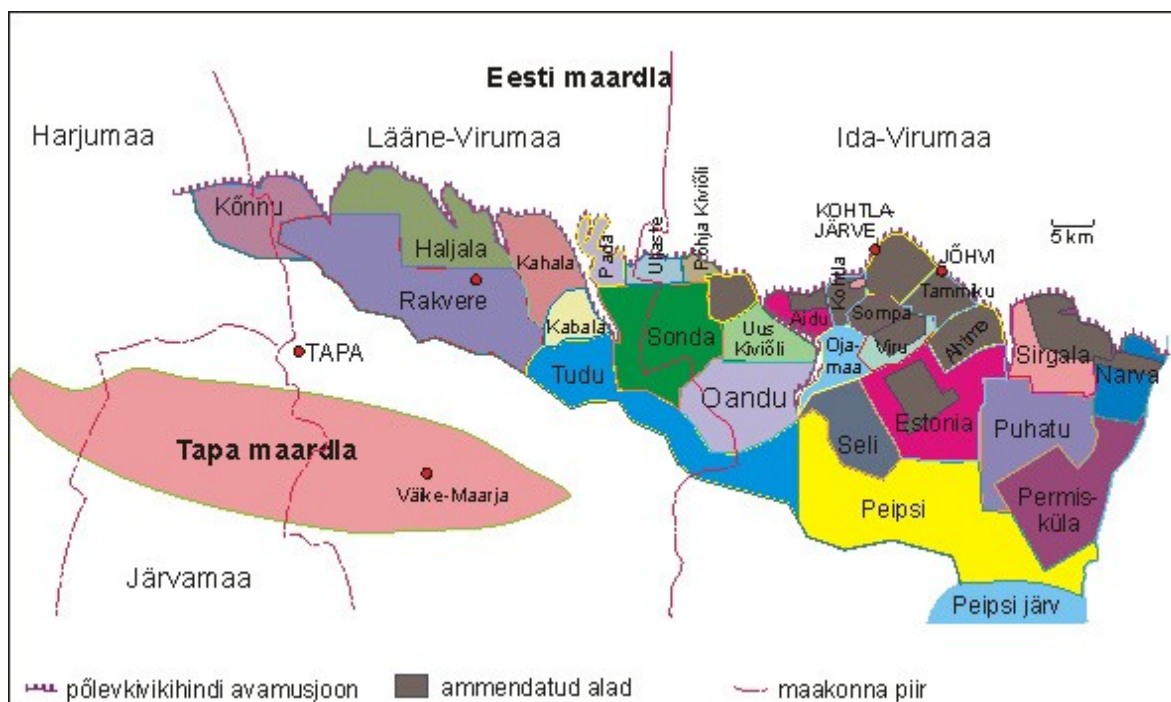
1. Pruuna – 49,40 ha (aktiivne tarbevaru)

⁶ Eesti mahajäetud turbatootmisalade revisjon: 2. etapp. Ida-Viru, Lääne-Viru, Jõgeva, Järva ja Tartu maakond. – Tallinn: Eesti Geoloogiakeskus, 2006. – Lk 45-58.

2. Põriku – 103,40 ha (aktiivne tarbevaru)

Läste ja Rebase maardla asub Läste ja Rebase rabas, Põriku maardla Lasijõe – Pruuna rabas ja Pruuna maardla Lehtse rabas⁷. Samas on Lehtse raba hakatud viimasel poolsajandil kutsuma Tapa rabaks, mis oli juba 1943. aastal ära jaotatud 10 turbaühistu vahel.

Tapa valla idaossa jääb ka osa Rakvere fosforiidimaardlast, valla lõunaossa aga Tapa põlevkivimaardla.



Joonis 8 Põlevkivimaardlad. Allikas: <http://www.ut.ee/BGGM/maavara/pqlevkivi.html>

1.2.4 Looduskaitse

EELISE andmeil on Tapa vallas järgmised looduskaitsealused objektid:

Kaitsealad:

1. Kõrvemaa maastikukaitseala:
 - a. Jäneda sihtkaitsevöönd
 - b. Jänijõe sihtkaitsevöönd
 - c. Kõrvemaa piiranguvöönd

Tapa vallaga piirneb vahetult ka Ohepalu looduskaitseala.

Looduskaitsealused pargid:

⁷ A.Raudsepp. Eesti NSV turbasood. – Tartu: Teaduslik Kirjandus, 1946. – Lk 61-62.

1. Jäneda mõisa park (Jäneda küla)
2. Imastu mõisa park (Imastu küla)
3. Pruuna mõisa park (Tõõrakõrve küla)

Looduskaitse üksikobjektid:

1. Põldvahtrad (Tapa linn)
2. Imastu siniallikad (Imastu küla)
3. Kuusk-tuuleluud (Saksi küla)
4. Karkuse jalakas (Karkuse küla)
5. Lehtse kokkukasvanud tammed (Lehtse kaks paaristamme) – Tõõrakõrve küla
6. Kaldamäe kivi (Patika kivi) – Patika küla
7. Rehesaare rändrahn – Kõrveküla

Linnualad:

1. Kõrvemaa linnuala

Metsise püsielupaigad:

1. Kernu metsise püsielupaik (sihtkaitsevöönd)

Lõhejõed:

1. Valgejõgi
2. Jänijõgi

Projekteeritavad püsielupaigad:

1. Koolme allika käpaliste püsielupaik
2. Läpi käpaliste püsielupaik

II kaitsekategooria liikide elupaigad:

1. Taimeliigid:
 - a. Ainulehine sookäpp (*Malaxis monophyllos*)
 - b. Kaunis kuldking (*Cypripedium calceolus*)

- c. Kärbesõis (*Ophrys insectifera*)
 - d. Palu-karukell (*Pulsatilla patens*)
 - e. Russowi sõrmkäpp (*Dactylorhiza russowii*)
 - f. Soohilakas (*Liparis loeselii*)
2. Samblikuliigid:
- a. Männi-soomussamblik (*Hypocenomyce anthracophila*)
3. Loomaliigid:
- a. Kanakull (*Accipiter gentilis*)
 - a. Metsis (*Tetrao urogallus*)

III kaitsekategooria liikide elupaigad:

1. Taimeliigid:
- a. Eesti soojumikas (*Saussurea alpina* subsp. *esthonica*)
 - b. Harilik käoraamat (*Gymnadenia conopsea*)
 - c. Harilik ungrukold (*Huperzia selago*)
 - d. Kahelehine käokeel (*Platanthera bifolia*)
 - e. Kahkjaspunanen sõrmkäpp (*Dactylorhiza incarnata*)
 - f. Kärbesõis (*Ophrys insectifera*)
 - g. Laialehine neuuvaip (*Epipactis helleborine*)
 - h. Lõhnav käoraamat (*Gymnadenia odoratissima*)
 - i. Mets-vareskold (*Diphasiastrum complanatum*)
 - j. Soo-neiuvaip (*Epipactis balustris*)
 - k. Suur käopõll (*Listera ovata*)
 - l. Tumepunane neuuvaip (*Epipactis atrorubens*)
 - m. Tõmmu käpp (*Orchis ustulata*)
2. Loomaliigid:
- a. Tähnikesilik (*Triturus vulgaris*)

Vääriselupaigad:

1. 104001 (Kõrveküla)
2. 104002 (Kõrveküla)
3. 104007 (Jootme küla)
4. 104014 (Jootme küla)
5. 107134 (Moe ja Lokuta küla)
6. 107135 (Vahakulmu ja Lokuta küla)
7. 107136 (Vahakulmu ja Saiakopli küla)
8. 158189 (Kõrveküla)
9. 158190 (Kõrveküla)
10. 158191 (Kõrveküla)

- 11. 158192 (Kõrveküla)
- 12. 158193 (Kõrveküla)
- 13. 158194 (Kõrveküla)
- 14. 158195 (Kõrveküla)
- 15. 158197 (Kõrveküla)
- 16. 158198 (Kõrveküla)
- 17. 158200 (Kõrveküla)
- 18. 158201 (Kõrveküla)

Pärandkultuuriobjektid metsas:

Objekti nimi	Küla
Endise Tapa metskonna kontorihoone	Imastu
Imastu vesiveski	Imastu
Imastu mõisa allee	Imastu
Imastu mõisa lubjaahi	Imastu
Imastu mõisa ait ja sepikoda	Imastu
Imastu raketibaas	Imastu
Konnarevere kõrts	Imastu
Kõrve metsavahikoht	Imastu
Peebumägi	Imastu
Imastu mõisa laut	Imastu
Jootme mõis	Jootme
Suuga karjamõis	Jootme
Kõrts-hobusetall Suugal	Jootme
Kalijärve mõis	Jäneda
Kalijärv	Jäneda
Jäneda jaamahoone	Jäneda

Tõrevere karjamõis	Karkuse
Karkuse mõis	Karkuse
Karkuse mäe kruusakarjäärid	Karkuse
Karkuse soo turbavõtukoht	Karkuse
Karkuse mõisa kiviaed	Karkuse
Klaokse talukoht	Karkuse
Otsa talu tuuleveski	Karkuse
Piirikivid Songil	Kõrveküla
Kernu soo turbavõtukoht	Kõrveküla
Kernu talu	Kõrveküla
Salu raba turbavõtukoht	Kõrveküla
Nelijärve-Mägede tee põline lõik	Kõrveküla
Tindimäe metsavahikoht	Kõrveküla
Neitsijärv	Kõrveküla
Salu talu	Kõrveküla
Vulbi metsavahikoht	Kõrveküla
Rehessaare metsavahikoht	Kõrveküla
Rehessaare tellisetööstus	Kõrveküla
Lipumägi	Kõrveküla
Vulbi mägi	Kõrveküla
Vulbi talukoht	Kõrveküla
Lehtse meierei	Lehtse
Lehtse Põllumeeste Seltsi pangamaja	Lehtse
Lehtse vallamaja	Lehtse
Ilumäe talu laut	Linnape

Linnape mõis	Linnape
Linnape küla ühiskarjamaa	Linnape
Sulbi metsavahikoht	Loksu
Mäeotsa talukoht	Loksu
Mälestuskivi Koitla taluõuel	Loksu
Jumpsalu kõrtsikoht	Loksu
Kuke kõrts	Loksu
Loksu karjamõis	Loksu
Lokuta küla kuivati	Loksu
Lokuta vesiveski	Lokuta
Saueaugu talu sepikoda	Lokuta
Patika raudteeülesõit	Läpi
Läpi kõrts-kauplus	Läpi
Kurge mõis	Läste
Kurge piiritusetehas	Läste
Andi vesiveski	Läste
Kurge tuuleveski	Läste
Läste allikad	Läste
Läste koolimaja	Läste
Pruuna ülesõit ja raudteevahi majake	Läste
Armualu sild	Läste
Ilumäe talukoht	Läste
Rebase raba turbavõtukoht	Läste
Turbatööstuse majandushoone	Läste
Moe vesiveski	Moe

Moe kruusaauk	Moe
Moe paemurd	Moe
Mälestuskivi lenduritele	Moe
Moe rehi	Moe
Saksi külanõukogu hoone	Moe
Moe mõisa peahoone	Moe
Nõmmküla mõis	Nõmmküla
Nõmmküla meierei	Nõmmküla
Aaviku karjamõis	Näo
Koolma-Kõrtsi talukoht	Patika
Läpi kool	Patika
Rebase talukoht	Patika
Võrgi meierei	Patika
Tooma talu kaev	Patika
Koolme talu küün	Patika
Aru mõis	Patika
Imavere karjamõis	Patika
Kiviaed Koolme külas	Patika
Vana-Kändla talukoht	Patika
Pruuna paemurd	Pruuna
Kiviaed Pruuna külas	Pruuna
Pruuna turbavõtukoht	Pruuna
Põriki mõis	Pruuna
Rabasaare	Rabasaare
Rägavere mõis	Rägavere

Rägavere kool	Rägavere
Pärnamägi	Rägavere
Kuru mõis	Räsna
Kuru mõisa paemurd	Räsna
Kuru tuuleveski	Räsna
Räsna küla kiviaed	Räsna
Jootme-Räsna vallakool	Räsna
Kalle vesiveski	Saiakopli
Kaarli poolmõis	Saiakopli
Trilli poolmõis	Saiakopli
Trilli kruusakarjäär	Saiakopli
Saiakopli mõis	Saiakopli
Rahemäe tuuleveski	Saiakopli
Kilomeetripost vanal teelõigul	Saiakopli
Endine Nõmmküla jaamahoone	Saiakopli
Fichtenhofi-Underti talukoht	Saiakopli
Saksi rehi	Saksi
Kameruni metsavahikoht	Saksi
Saksi kool	Saksi
Saksi vana vallamaja	Saksi
Tapa mõisa tuuleveski	Tapa
Roti mets	Tapa
Tapa külakool	Tapa
Vilguta raudteeülesõit	Tapa
Tapa mõis	Tapa

Tapa elektrijaam	Tapa
Valgejõe vana sillakoht	Tapa
Tööriakõrve karjamõis	Tööriakõrve
Vahakulmu vesiveski	Vahakulmu
Priimaa küla tuuleveskikoht	Vahakulmu
Priimaa küla	Vahakulmu
Saksi-Kaarli tee	Vahakulmu

Täpsustuseks tuleb ära märkida, et mitmed inventeeritud pärandkultuuriobjektid siiski tegelikult metsas ei asu.

1.2.5 Miljööväärtuslikud alad ja väärtuslikud maastikud

Miljööväärtuslikud alad

Lääne-Viru maakonna teemaplaneeringuga „Asustust ja maakasutust suunavad keskkonnatingimused“ on kehtestatud üks miljööväärtuslik ala – Karkuse küla:

Karkuse on vana teedevõrgu ja väikese kompaktse hoonestusega küla, mis on pärit mõisaajast, samuti 20. saj algusest ning ka nõukogude ajast (palk- ja maakivist hooned). Väärtust loovad põlispuud, vana teedevõrk ja hooned. Alal asuvad asulakoht ning kivikalme viitavad ala ajaloolisele kasutusele. Maastik on mitmekesine ja väga omapärane. Väärtust kahandavad hooldamata rohumaad ja haljastus, lagunevad/ räämas hooned (eriti NL aegne karjalaut).

Säilitada tuleb kompaktne külasüda ja vana teedevõrgustik ning leida võimalus küla ümbritsevate rohumaade hooldamiseks. Lammutada tuleb vana karjalaut. Piirkonna haljastus vajab uuendamist. Lisaks tuleb viidastada pääs külasse.

Järva teemaplaneeringuga „Asustust ja maakasutust suunavad keskkonnatingimused“ ühtegi miljööväärtuslikku ala tänases Tapa vallas kehtestatud pole.

Väärtuslikud maastikud

I klassi maastikud:

1. Jäneda maastik

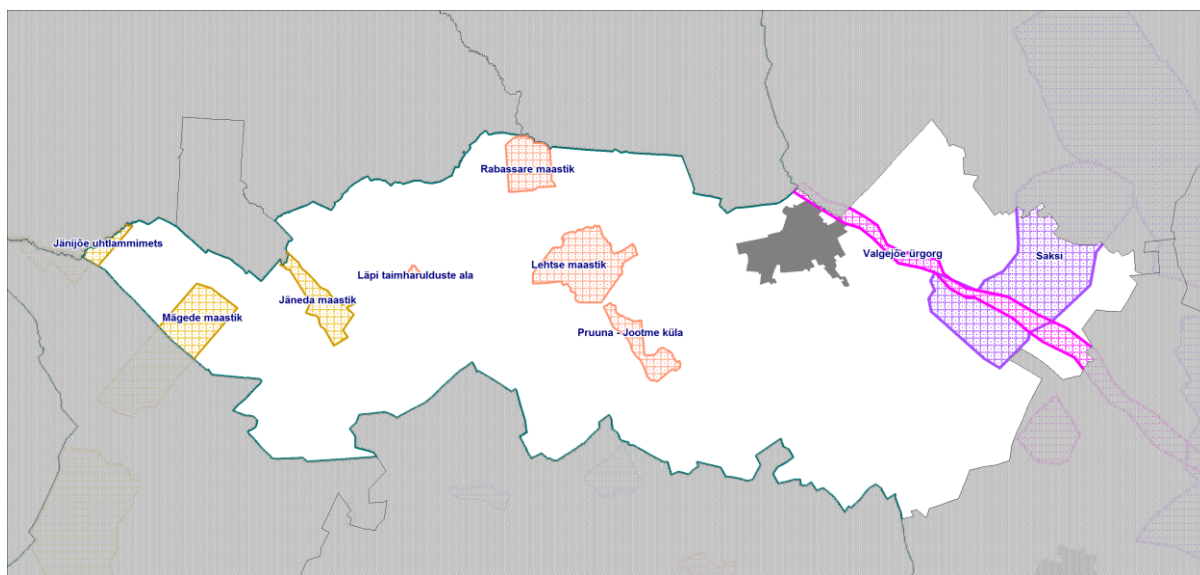
2. Mägede maastik (Tapa ja Albu vallas)
3. Jänijõe uhtlammimets (Tapa, Albu ja Anija vallas)

II klassi maastikud:

1. Saksi maastik (Tapa ja Kadrina vallas)

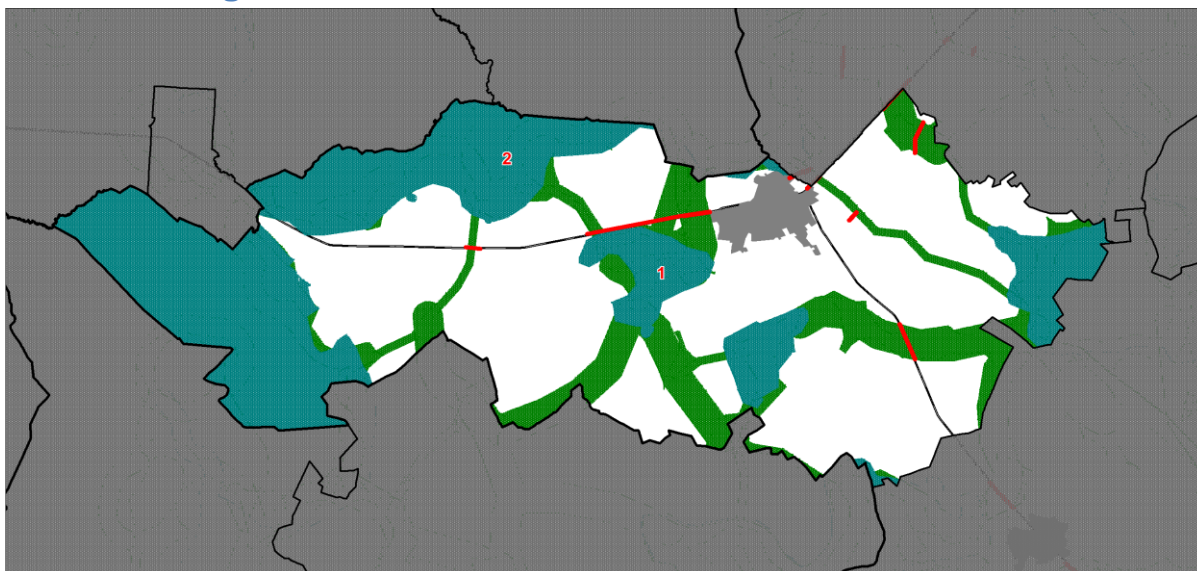
III klassi maastikud:

1. Valgejõe ürgorg (Tapa, Kadrina ja Tamsalu vallas)
2. Lehtse maastik
3. Pruuna – Jootme küla
4. Rabasaare maastik
5. Läpi taimharulduste ala



Joonis 9 Väärtuslikud maastikud

1.2.6 Rohevõrgustik



Joonis 10 Rohevõrgustik

Rohevõrgustik Tapa vallas koosneb tuumaladest (sinine) ja rohekorridoridest (roheline). Tuumalad moodustavad esmajoones suured metsaalad Kõrvemaal ja valla idaosas. Rohekorridorid ühendavad tuumalasi. Tapa valla rohevõrgustiku suuremad tuumalad moodustavad ühtsed massiivid naabervaldades (Anija, Albu, Kuusalu, Tamsalu) asuvate aladega.

Rohevõrgustiku konfliktikohad on välja toodud punasega. Eelkõige on tegemist transpordikorridoridega (raudtee ja maanteed), mis tükeldavad rohekoridore. Samas on olemas kaks suuremat konfliktiala, mis on tähistatud numbritena 1 ja 2 kaardil. Mõlemal juhul on osa roheala tuumalast samaaegselt ka hetkel kasutuselt väljas olev turbatootmisala. Kui ala 2 on Kuusalu ja Anija valda jääva suurema massiivi ääreala, siis ala 1 on iseseisev rohekorridoride sõlmpunkt.

1.3 Muinsuskaitse

Kaitsealused kinnismuistised Tapa vallas:

Reg. nr.	Nimi	V/K	Omavalitsus	Aadress	Vana number	Liik
27185	Äri-eluhoone Tapal, Pikk t. 10 (1927)	K	Tapa vald	Tapa linn, Pikk t. 10		arhitektuurimälestis
27129	Vabadussõjas invaliidistunute matmispaik mälestussambaga	K	Tapa vald	Tapa linn, Kalda tn, Tapa linna-kalmistu		ajaloomälestis
15795	Saksi mõisa aitkuivati	K	Tapa vald	Saksi küla	k	arhitektuurimälestis
15794	Saksi mõisa tee-	K	Tapa vald	Saksi küla	-	arhitektuurimälestis

	nijatemaja						
15793	Saksi mõisa peahoone	K	Tapa vald	Saksi küla	k		arhitektuurimälestis
15792	Moe mõisa viinavabriku abihoone	K	Tapa vald	Moe küla	-		arhitektuurimälestis
15791	Moe mõisa viinavabrik	K	Tapa vald	Moe küla	-		arhitektuurimälestis
15790	Moe mõisa viinakööök	K	Tapa vald	Moe küla	462		arhitektuurimälestis
15789	Imastu mõisa kuivati	K	Tapa vald	Imastu küla	-		arhitektuurimälestis
15788	Imastu mõisa aednikumaja	K	Tapa vald	Imastu küla	-		arhitektuurimälestis
15787	Imastu mõisa kelder 2	K	Tapa vald	Imastu küla	-		arhitektuurimälestis
15786	Imastu mõisa kelder 1	K	Tapa vald	Imastu küla	-		arhitektuurimälestis
15785	Imastu mõisa teenijatemaja	K	Tapa vald	Imastu küla	-		arhitektuurimälestis
15784	Imastu mõisa moonakatemaja	K	Tapa vald	Imastu küla	-		arhitektuurimälestis
15783	Imastu mõisa härjatal	K	Tapa vald	Imastu küla	-		arhitektuurimälestis
15782	Imastu mõisa hobusetall	K	Tapa vald	Imastu küla	-		arhitektuurimälestis
15781	Imastu mõisa karjalaut 2	K	Tapa vald	Imastu küla	-		arhitektuurimälestis
15780	Imastu mõisa karjalaut 1	K	Tapa vald	Imastu küla	-		arhitektuurimälestis
15779	Imastu mõisa ait	K	Tapa vald	Imastu küla	-		arhitektuurimälestis
15778	Imastu mõisa valitsejamaja	K	Tapa vald	Imastu küla	-		arhitektuurimälestis
15777	Imastu mõisa park	K	Tapa vald	Imastu küla	-		arhitektuurimälestis
15776	Imastu mõisa peahoone	K	Tapa vald	Imastu küla	k		arhitektuurimälestis
15055	Lehtse mõisa peahoone varemed	K	Tapa vald	Tõõrakõrve küla	-		arhitektuurimälestis
15054	Lehtse raudteajaama hoone	K	Tapa vald	Lehtse alevik	k		arhitektuurimälestis
15053	Jäneda mõisa vesiveski	K	Tapa vald	Jäneda küla	393		arhitektuurimälestis
15052	Jäneda mõisa turbiinihoone	K	Tapa vald	Jäneda küla	392		arhitektuurimälestis
15051	Jäneda mõisa puutöököda	K	Tapa vald	Jäneda küla	392		arhitektuurimälestis

15050	Jäneda mõisa kaalukoda	K	Tapa vald	Jäneda küla	392	arhitektuurimälestis
15049	Jäneda mõisa sepikoda	K	Tapa vald	Jäneda küla	392	arhitektuurimälestis
15048	Jäneda mõisa ait	K	Tapa vald	Jäneda küla	392	arhitektuurimälestis
15047	Jäneda mõisa valitsejamaja	K	Tapa vald	Jäneda küla	392	arhitektuurimälestis
15046	Jäneda mõisa karjalaut	K	Tapa vald	Jäneda küla	392	arhitektuurimälestis
15045	Jäneda mõisa härjatall 2	K	Tapa vald	Jäneda küla	392	arhitektuurimälestis
15044	Jäneda mõisa härjatall 1	K	Tapa vald	Jäneda küla	392	arhitektuurimälestis
15043	Jäneda mõisa töllakuur	K	Tapa vald	Jäneda küla	392	arhitektuurimälestis
15042	Jäneda mõisa tall	K	Tapa vald	Jäneda küla	392	arhitektuurimälestis
15041	Jäneda mõisa viinavabrik	K	Tapa vald	Jäneda küla	392	arhitektuurimälestis
15040	Jäneda mõisa park	K	Tapa vald	Jäneda küla	391	arhitektuurimälestis
15039	Jäneda mõisa peahoone	K	Tapa vald	Jäneda küla	391	arhitektuurimälestis
10389	Kalmistu	K	Tapa vald	Loksu küla	62-k	arheoloogiamälestis
10388	Ohvrikivi	K	Tapa vald	Karkuse küla	65-k	arheoloogiamälestis
10387	Kivikalme "Toomamägi"	K	Tapa vald	Karkuse küla	580-k	arheoloogiamälestis
10386	Hiiekaev	K	Tapa vald	Karkuse küla	64-k	arheoloogiamälestis
10385	Asulakoht	K	Tapa vald	Karkuse küla	581-k	arheoloogiamälestis
9712	Kultusekivi	K	Tapa vald	Räsna küla	92-k	arheoloogiamälestis
9711	Kultusekivi	K	Tapa vald	Räsna küla	19-k	arheoloogiamälestis
9710	Kultusekivi	K	Tapa vald	Räsna küla	20-k	arheoloogiamälestis
9709	Kultusekivi	K	Tapa vald	Räsna küla	91-k	arheoloogiamälestis
9707	Kivikalme	K	Tapa vald	Räsna küla	17-k	arheoloogiamälestis
9706	Kivikalme	K	Tapa vald	Räsna küla	16-k	arheoloogiamälestis
9705	Kivikalme	K	Tapa vald	Räsna küla	89-k	arheoloogiamälestis
9704	Kivikalme	K	Tapa vald	Räsna küla	18-k	arheoloogiamälestis
9703	Kultusekivi	K	Tapa vald	Rägavere küla	88-k	arheoloogiamälestis
9702	Kultusekivi	K	Tapa vald	Rägavere küla	84-k	arheoloogiamälestis
9701	Kultusekivi	K	Tapa vald	Rägavere küla	85-k	arheoloogiamälestis
9700	Kultusekivi	K	Tapa vald	Rägavere küla	83-k	arheoloogiamälestis
9699	Kultusekivi	K	Tapa vald	Rägavere küla	82-k	arheoloogiamälestis
9698	Kultusekivi	K	Tapa vald	Rägavere küla	86-k	arheoloogiamälestis

9697	Kultusekivi	K	Tapa vald	Rägavere küla	87-k	arheoloogiamälestis
9696	Asulakoht	K	Tapa vald	Raudla küla	54-k	arheoloogiamälestis
9695	Kultusekivi	K	Tapa vald	Pruuna küla	78-k	arheoloogiamälestis
9694	Kultusekivi	K	Tapa vald	Pruuna küla	81-k	arheoloogiamälestis
9693	Kultusekivi	K	Tapa vald	Pruuna küla	77-k	arheoloogiamälestis
9692	Kultusekivi	K	Tapa vald	Pruuna küla	75-k	arheoloogiamälestis
9691	Kultusekivi	K	Tapa vald	Pruuna küla	76-k	arheoloogiamälestis
9690	Kultusekivi	K	Tapa vald	Pruuna küla	79-k	arheoloogiamälestis
9689	Kultusekivi	K	Tapa vald	Läste küla	74-k	arheoloogiamälestis
9688	Kultusekivi	K	Tapa vald	Läste küla	73-k	arheoloogiamälestis
9687	Kultusekivi	K	Tapa vald	Läste küla	72-k	arheoloogiamälestis
9686	Kultusekivi	K	Tapa vald	Läste küla	71-k	arheoloogiamälestis
9685	Kultusekivi	K	Tapa vald	Läste küla	70-k	arheoloogiamälestis
9684	Kultusekivi	K	Tapa vald	Läste küla	64-k	arheoloogiamälestis
9683	Kultusekivi	K	Tapa vald	Läste küla	66-k	arheoloogiamälestis
9682	Kultusekivi	K	Tapa vald	Läste küla	63-k	arheoloogiamälestis
9681	Kultusekivi	K	Tapa vald	Läste küla	62-k	arheoloogiamälestis
9680	Kultusekivi	K	Tapa vald	Läste küla	69-k	arheoloogiamälestis
9679	Kultusekivi	K	Tapa vald	Läste küla	68-k	arheoloogiamälestis
9678	Kultusekivi	K	Tapa vald	Läste küla	59-k	arheoloogiamälestis
9677	Kultusekivi	K	Tapa vald	Läste küla	57-k	arheoloogiamälestis
9676	Kultusekivi	K	Tapa vald	Läste küla	56-k	arheoloogiamälestis
9675	Kultusekivi	K	Tapa vald	Läste küla	60-k	arheoloogiamälestis
9674	Kultusekivi	K	Tapa vald	Läste küla	61-k	arheoloogiamälestis
9673	Kultusekivi	K	Tapa vald	Läste küla	67-k	arheoloogiamälestis
9672	Kultusekivi	K	Tapa vald	Linnape küla	96-k	arheoloogiamälestis
9671	Kultusekivi	K	Tapa vald	Rägavere küla	876	arheoloogiamälestis
9670	Kultusekivi	K	Tapa vald	Rägavere küla	55-k	arheoloogiamälestis
9669	Linnus	K	Tapa vald	Jäned küla	869	arheoloogiamälestis
9668	Kultusekivi	K	Tapa vald	Kuru küla	95-k	arheoloogiamälestis
9667	Kultusekivi	K	Tapa vald	Räsna küla	94-k	arheoloogiamälestis
9666	Kultusekivi	K	Tapa vald	Jootme küla	93-k	arheoloogiamälestis
9665	Kalmistu "Männimägi"	K	Tapa vald	Tapa linn	122-k	arheoloogiamälestis
5791	Terroriohvrite ühishaud	K	Tapa vald	Tapa linn, Tapa linna-kalmistu kõrval	18-k	ajaloomälestis
5790	II maailmasõjas hukkunute ühishaud	K	Tapa vald	Tapa linn, Paide mnt.	504	ajaloomälestis
5789	Tapa linnakalmistu	K	Tapa vald	Tapa linn, Leina t.	-	ajaloomälestis
5788	Tapa vana kal-	K	Tapa vald	Tapa linn,	-	ajaloomälestis

1.4 Asustuse kujunemine

Otseselt Tapa vallas või siis selle vahetus läheduses on mitmed muistsed asustuskeskused:

- Jäneda – Raudla,
- Lehtse – Kuru – Pruuna,
- Karkuse – Nõmmküla,
- Käravete – Kukevere (Ambla vald, vahetult Tapa valla piiril),
- Roosna ja Reinevere küla (Ambla vald, vahetult Tapa valla piiril),
- Sääse – Uudeküla (Tamsalu vald).⁸

*Jänedal on asunud ka linnus. Kuna Jäneda linnuse õuelt on avastatud püüasustusele viitav kultuurkiht, võib oletada, et tegemist oli n-ö korralikult funktsioneeriva keskusega. Linnuse rollist sõjalise rajatisena pole aga midagi teada, sest Henrik Liivimaa kroonikas seda ei maini ja pole ka andmeid piiramiste kohta vallutussõdade ajal 13. sajandil.*⁹

Hilisem Ambla ja Järva-Madise kihelkond moodustasid koos ühe muinaskihelkonna – Loppegunde. Tänapäevane Tapa vald koos temaga vahetult piirnevate aladega moodustasid Loppegunde tuumala. Loppegunde oli muinas-Järvamaa põhjapoolseim kihelkond. Muinaskihelkonna keskuseks on pakutud välja nii Reineveret (Ambla vald, piirneb vahetult Tapa valla Karkuse külaga) kui Käravetet (Ambla vald, Tapa valla piiri läheduses). Priit Lätti peab tõenäolisemaks teist varianti. Reinevere on põhjapoolseim punkt, kuhu jõudis välja kroonik Henrik 13. sajandil.

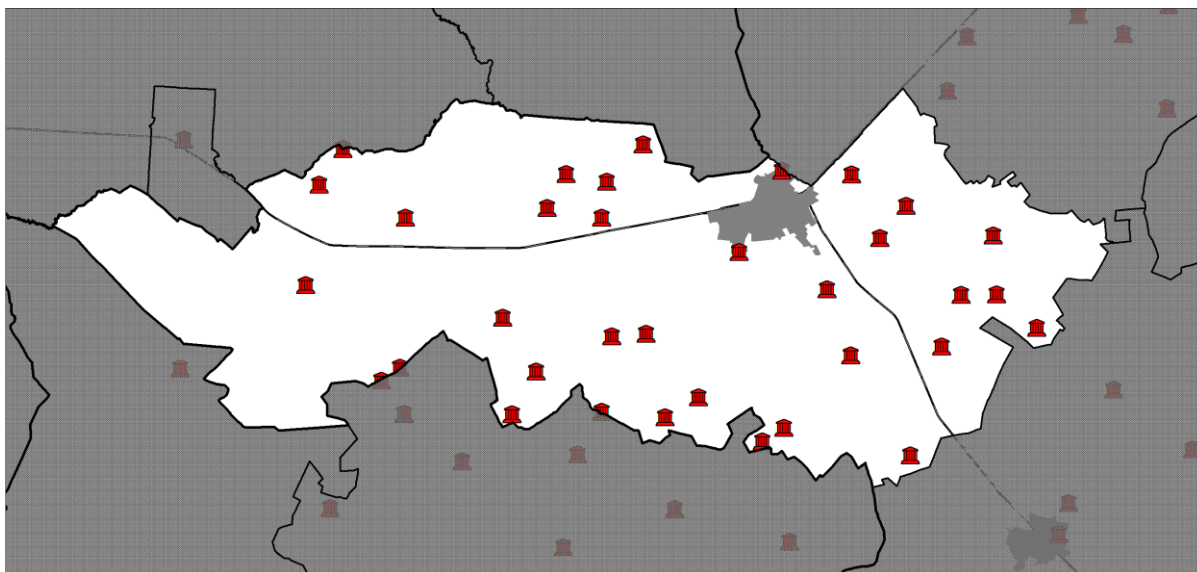
Tapa vallas on mitmed ajaloolised *kõrve*-nimelised külad¹⁰:

- Imastu – varasem nimi Männikõrve,
- Kõrveküla,
- Pruuna – varasem nimi Kõrvenurme,
- Pruunakõrve – praegu liidetud Patika (Tapa vald) ja Pillapalu (Anija vald) külaga,
- Rauakõrve – praegu liidetud Tapa linnaga,
- Tõõrakõrve.

⁸ Priit Lätti. Asustuspildist muinasaegsel Järvamaal – asustuskeskused ja linnused// Mäetagused. – Nr 28. - <http://haldjas.folklore.ee/tagused/nr28/latti.pdf>

⁹ Sama, lk 139.

¹⁰ J.Kents. Eesti „kõrve“-nimelised kohad – ürgse maastiku ja asustusloo ilmentajad. – Tartu: Teaduslik Kirjandus, 1947. – (Tartu Ülikooli Toimetised: Geoloogia ja Geograafia; 2).



Joonis 11 Mõisad (19. saj lõpp – 20. saj algus). Kaart: Teet Koitjärv

1.5 Elu- ja sotsiaalkeskond

1.5.1 Rahvastik

Tapu valla asumite pindalad ja elanike arvud seisuga 18.01.2010

Asustusüksus	Pindala (km ²)	Elanike arv
Tapu linn	17,32	6397
Lehtse alevik	1,175	442
Imastu küla	7,189	162
Jootme küla	12,29	102
Jäned küla	7,946	385
Karkuse küla	14,32	64
Kuru küla	7,915	12
Kõrveküla küla	33,69	8
Linnape küla	8,22	63
Loksu küla	4487	43
Lokuta küla	3,268	21
Läpi küla	4,275	43
Läste küla	12,07	47
Moe küla	5,643	229
Näo küla	7,64	88
Nõmmküla küla	6,348	31
Patika küla	21,13	41
Piilu küla	4,798	9
Pruuna küla	9,632	42
Rabasaare küla	0,6645	3
Raudla küla	9,575	42

Rägavere küla	10,26	80
Räsna küla	8,417	40
Saiakopli küla	12,67	74
Saksi küla	11,85	67
Töörakõrve küla	15,03	57
Vahakulmu küla	5,017	115
Kokku	262,8 km²	8728

Kantide pindalad ja elanike arvud:

	pindala ha	elanike arv
Tapa linn	17,32	6397
Jäneda kant	76,616	519
Lehtse kant	85,6735	888
Karkuse kant	45,776	266
Saksi kant	37,454	637

1.5.2 Haridus

Tapa vallas on kaks gümnaasiumit (1-12. klass) – Tapa Gümnaasium ja Tapa Vene Gümnaasium ning kaks põhikool-lasteaeda – Lehtse ja Jäneda. Tapa vallasiseses linnas on kaks lasteaeda – Vikerkaar ja Pisipõnn. Viimasel on rühmad ka Vahakulmu külas. Tapa valla lapsed õpivad ka Kadrina Keskkoolis ja Tamsalu Gümnaasiumis ning Ambla Põhikoolis.

1.5.3 Kultuur ja sport

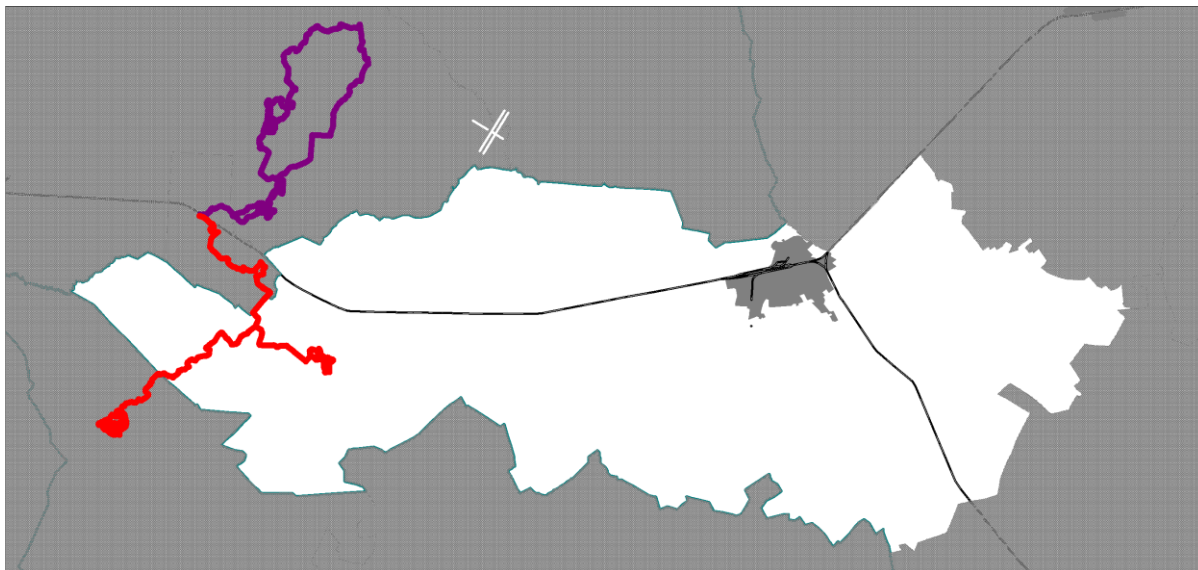
Tapa vallas on kaks kultuurimaja iseseisvate asutustena – Tapa Kultuurikoda ja Lehtse Kultuurimaja. Tapal on Tapa Spordihoone, mille koosseisu kuulub ka spordihall Jänedal.

Töörakõrve külas on motokrossi- ja atv-huvilistele poolametlik krossirada.

Tapa valla ainuke avalik ujumispaik on Kalijärve rand (Jäneda, Kõrvküla), mis on Terviseameti järelevalve all. Lisaks supeldakse ka Tapa linnas Valgejõe saarel ning Vahakulmu paisjärvel.

Avalikud suurajad on Jänedal (Presidendirada) ja Tapal (Männikumägi). Lisaks on Tapa linna soositud suusa- ja matkaobjekt Rutka mäed Ohepalu looduskaitsealal (Kadrina ja Kuusalu vald). Rutka mäele on MTÜ Männikumägi rajanud ka matkaraja, mis algab Tapa linnas Võidu tänava lõpust.

MTÜ Presidendirada on arendanud koostöös Aegviidu, Anija ja Albu vallaga Kõrvemaa ühendatud terviseradasid, mis ühendavad juba praegu Jäneda ja Nelijärve, osaliselt ka Valgehobusemäe rajad üheks tervikuks. Osaliselt on rada valgustatud. Jäneda-Nelijärve-Aegviidu lõik neist kannab nime Presidendirada.



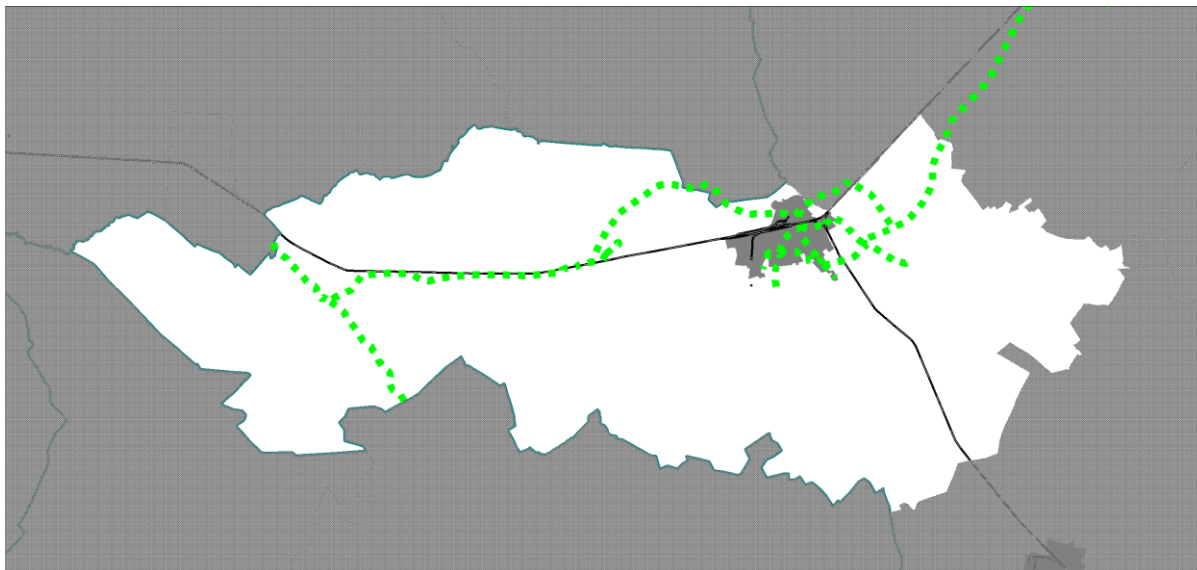
Joonis 12 Kõrvemaa ühendatud terviserajad

Tapa linnas on ajalooliselt välja kujunenud kolm puhkeala: Valgejõe saar, Männikumägi ja Roti mets. Varasemal ajal on Tapa linnas rekreatiivset kasutust leidnud ka nn Elektrivõrgu mets, kuid viimastel aastatel pole seda enam arendatud.

Tapa valla Saksi küla läbib Neeruti maratoni trass, mis algab Tamsalust (Tamsalu vald) ja lõpeb Neeruti mägedes (Kadrina vald).

Kergliiklusteede võrgustiku kontseptsiooniga püütakse siduda Tapa linna erinevad piirkonnad ja valla suuremad asulad ühtsesse võrgustikku. Lehtse valla üldplaneeringu eskiisis on ette nähtud Jäneda-Lehtse-Tapa kergliiklustee. Kadrina valla üldplaneeringus (kehtestatud Kadrina Vallavolikogu 31.01.2007.a määrusega nr 38) on juba arvestatud Tapa linna nn Imastu ringi kergliiklusteega, mis läbib Kadrina valla Ridaküla ning Kadrina-Tapa kergliiklusteega (riigi põhimaantee Pärnu-Rakvere-Sõmeru kõrval).

Riigi põhimaantee nr 13 (Jägala-Käravete, Piibe maantee) rekonstrueerimise käigus 2005. aastal on juba välja ehitatud Jäneda-Nelijärve kergliiklustee. Tapa linnas on alustatud Pargi ja Eha tänava kergliiklustee väljaehitamist, mis ühendab tulevikus Tapa kesklinna Kirde Kaitseringkonna linnakuga Loode tänava lõpus.



Joonis 13 Kergliiklusteede kontseptsiooni eskiis. Kaart: Teet Koitjärv

Muusikalist huviharidust annab lastele Tapa Muusikakool.

Tapa Linnaraamatukogu tegutseb peale Tapa (peamaja) veel Moel, Lehtses ja Jänedal.



Joonis 14 Tapa Linnaraamatukogu. Kaart: Teet Koitjärv

1.5.4 Tervishoid

Tapa vallasiseses linnas on praktiliseks avanud järgmised perearstid:

Laanmets OÜ	Laanmets Helve	Tapa linn Koidu 4
Tapa Perearstikeskus OÜ	Kuusik Katrin	Tapa linn Valgejõe 14a
Tapa Perearstikeskus OÜ	Seestrandt Ene	Tapa linn Valgejõe 14a
Margut Soomann	Soomann Margut	Tapa vald Tapa linn Kooli 14
Tapa Perearstikeskus OÜ	Kallas Katrin	Tapa vald Tapa linn Valgejõe 14a

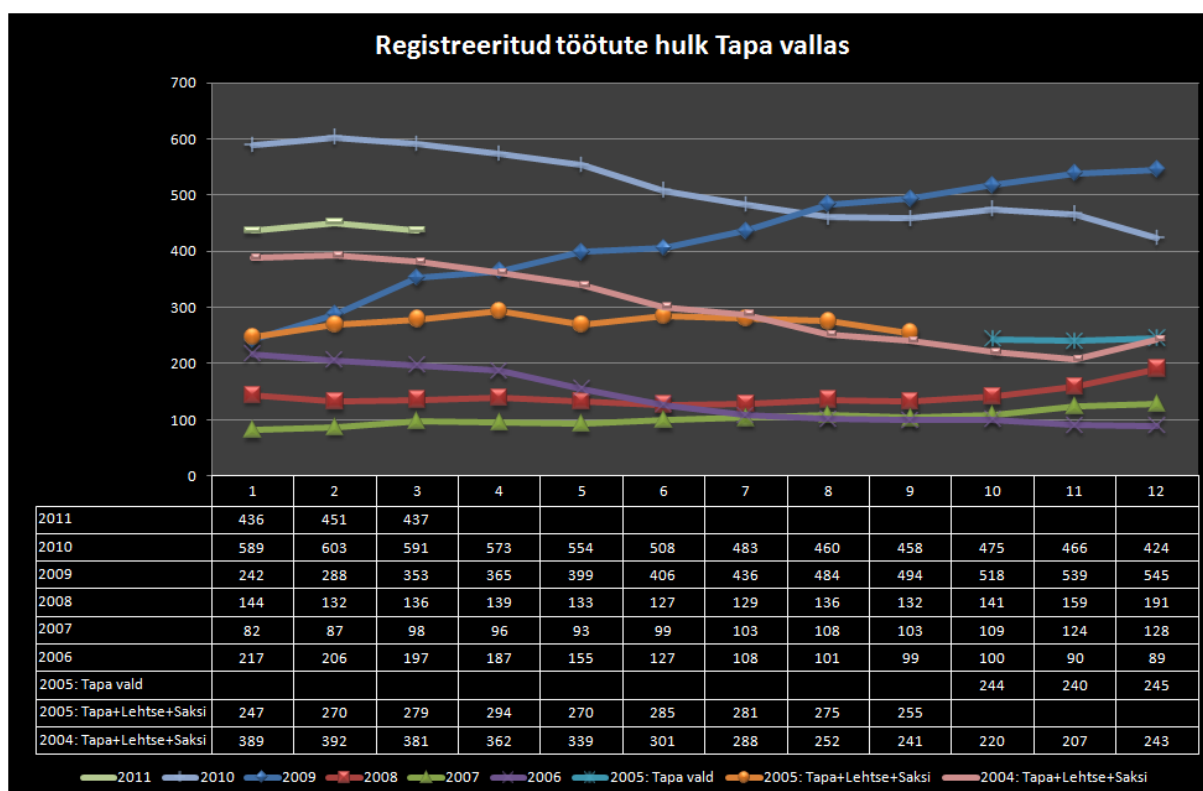
Lisaks on avanud väljaspool Tapa linna prakmise perearst Riina Niibo (Lehtse alevik Keskuse 10), kel on vastuvõtupunkt ka Jänedal.

Tapa valla elanikud kasutavad ka Kadrina Tervisekeskus OÜ teenuseid.

1.6 Majanduskeskkond

1.6.1 Tööhõive

Töötukassa andmeil oli seisuga 30.04.2010 Tapa vallas 573 töötut. Viie viimase aasta tööhõivetrendid on esitatud alljärgneval graafikul¹¹:



1.6.2 Ettevõtlus

Tapa valla suurimad tööandjad on AS Eesti Raudtee oma tütarettvõtetega ning Eesti Kaitsejõud. Tapa valla arengukavas¹² on öeldud järgmist:

Ärregistri andmetel, seisuga 27.06.2006, on Tapa vallas aktiivseid äriühinguid 150 ja mitteaktiivseid 26. Äriühingutest on registrisse kantud üheksa AS-i, 140 OÜ-d, kaks TÜ-d ja üks UÜ. 2004 aasta majandusaastaruanne on, seisuga 27.06.2006, esitama-

¹¹ Töötukassa andmete põhjal kokku pandud: <http://www.tootukassa.ee/index.php?id=12898> (seisuga 30.04.2011)

¹² Vastu võetud Tapa Vallavolikogu 14.06.2007 määrusega nr 63, muudetud Tapa Vallavolikogu 11.12.2008 määrusega nr 103.

ta kahel OÜ-l. Pankrotis on seitse OÜ-d ning likvideerimisel 16 OÜ-d ja üks TÜ. Aktiivseid ja mitteaktiivseid äriühinguid on kokku 176.

Osa Tapa valla suuremaid tööandjad on registreeritud väljaspool Tapa valda. AS Universal Industries, Eesti Raudteega seotud ettevõtted on registreeritud Tallinnas.

Tapa valla tööjõud töötab lisaks Tapa valla territooriumile ka väljaspool valda. Suuremad väljaspool valda paiknevad ettevõtted, kus Tapa vallas elavad töötajad tööl käivad on AS Balti Spoon Grupp (~110 inimest) Kuusalu vallas, Vest-Wood Eesti AS, Rakvere Lihakombinaat ning Loksa Laevaremonditehas.

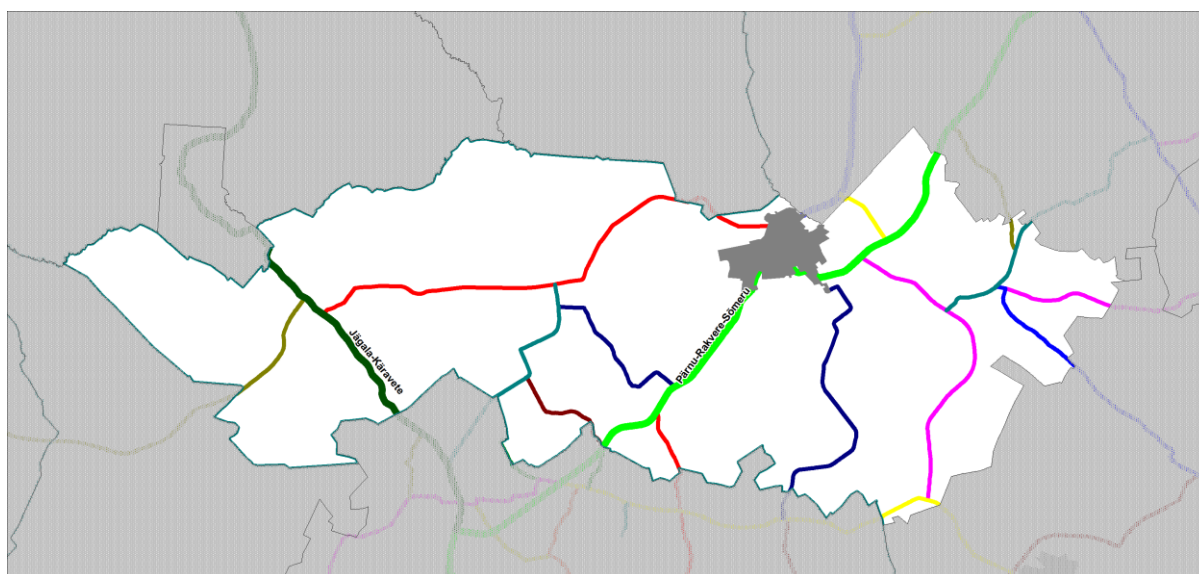
1.7 Kommunikatsioonid ja infrastruktuur

1.7.1 Raudteed, maanteed, tänavad ja lennuväli

Tapa vallasine linn on riigi üks suuremaid raudteesõlmi, asudes järgmiste raudteeharude liitumispunktis: Tapa-Tallinn, Tapa-Narva ja Tapa-Tartu. Tapal asub kaubajaam ning on olnud suur sorteerimisjaam Muuga sadama teenindamiseks. Tapa Tööstusküla teenindav raudteeharu kuulub Tapa vallale.

Tapa valda läbib üks riigi põhimaantee (nr 5, Pärnu-Rakvere-Sõmeru) ja üks riigi tugimaanteed (nr 13, Jägala-Käravete). Jägala-Käravete on osa ajaloolisest Piibe maanteest Tallinna ja Tartu vahel.

Riigi tugimaantee nr 120, Tapa-Loobu, jääb tervikuna Kadrina valla maa-alale, kuid on oluline ühendusliini Tapa valla ja riigi põhitee nr 1 (Tallinn-Narva) vahel.



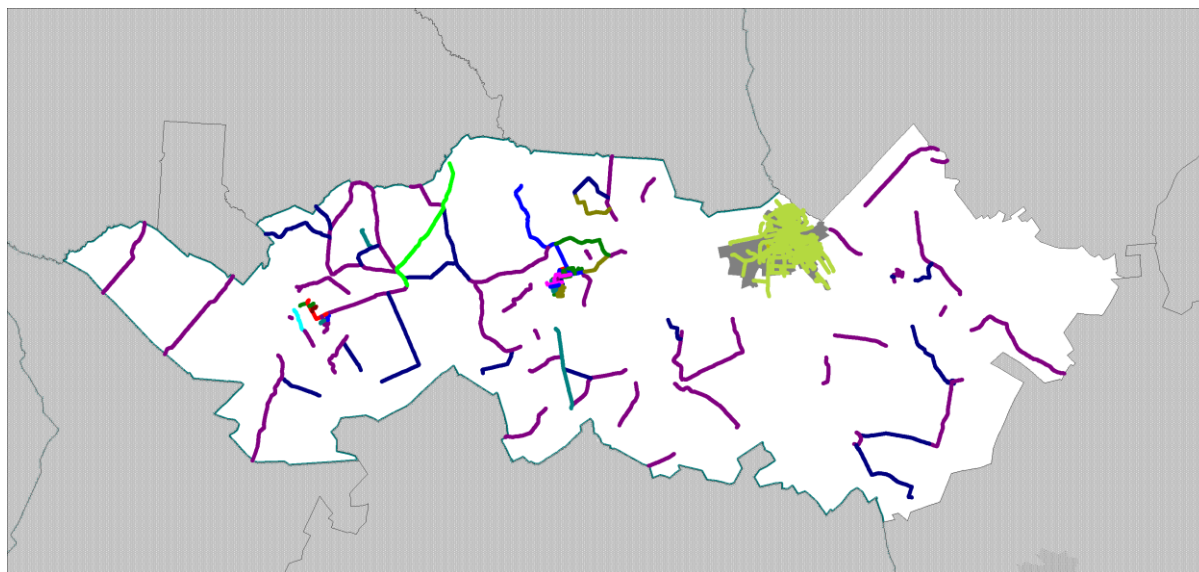
Joonis 15 Riigiteed. Kaart: Teet Koitjärv

Riigiteede nimekiri:

Tee nr	Tee nimi
5	Pärnu-Rakvere-Sõmeru
13	Jägala-Käravete
1710	Tapa ring
11125	Perila-Jäneda
15123	Tapa-Lehtse-Jäneda
15126	Ambla-Tamsalu
15147	Käravete-Lehtse
15149	Jootme-Lehtse
15151	Jootme-Koeru
15196	Rägavere-Linnape-Räsna
17135	Saksi-Porkuni
17143	Moe-Nõmmküla
17144	Imastu tee
17146	Lasila-Saksi
17148	Tapa-Koigi
17150	Udriku-Saksi
17195	Jõepere-Vahakulmu

Aegviidu valla üldplaneeringus (kehtestatud Aegviidu Vallavolikogu 16.09.2002.a otsusega nr 26) ja Anija valla üldplaneeringus (kehtestatud Anija Vallavolikogu 26.06.2008.a otsusega nr 421) on planeeritud riigi tugimaantee nr 13 (Jägala-Käravete, Piibe maantee) Aegviidu aleviku ümbersõit, mis algab Tapa valla Jäneda külast.

Kohalikud teed ja tänavad on esitatud järgmisel kaardil ja tabelis:



Joonis 16 Tapa valla kohalikud teed ja tänavad. Kaart: Teet Koitjärv

Tee nr	Tee nimi	Asula	Tee pikkus	Märkused'
15121	Lehtse jaama tee			Endine riigitee
15122	Kurge-Pruuna			Endine riigitee
15148	Lehtse-Kurge-Läste			Endine riigitee
15197	Läpi-Aru-Ojaküla			Endine riigitee
15198	Jäneda-Kalijärve			Endine riigitee
4000001	Lehtse mõis-Põrnu		2320	
4000003	Sooküla		2220	
4000004	Leesi		1190	
4000005	Järve		330	
4000006	Pruunamõisa kuivati		710	
4000007	Pruunakooli		1030	
4000008	Läste		3230	
4000009	Punamäe		1160	
4000010	Luha		1410	
4000011	Rägavere-Patika		2290	

4000013	Kandiku	1350
4000014	Komu	1260
4000015	Vanakooli	1220
4000016	Räsna-Kuru	
4000018	Põrnu	2340
4000019	Matsi	960
4000020	Räsna	1580
4000021	Kuru küla	1750
4000022	Varesmäe	940
4000023	Jootme-Suuga	2300
4000025	Vana Tapa	3345
4000026	Tõõrakõrve	970
4000027	Patika-Ojaküla	2560
4000028	Rägavere-Linnape	2760
4000029	Karjahansu	1440
4000030	Ilvese	1940
4000031	Läpi-Jäneda	2890
4000032	Maleva	710
4000033	Läpi-Raudla	3970
4000034	Reie-Ojala	2160
4000035	Aru-Koolme-Purgatsi-Aru	2890
4000036	Kadaka-Aegviidu	930
4000037	Keldriaugu	2470
4000038	Kernu	2560
4000039	Kõrveküla	1500

4000040	Kalijärve		720
4000041	Rehessaare		2410
4000042	Tindimäe		4840
4000192	Rägavere suurfarmi		350
4000196	Keskuse	Lehtse	880
4000197	Rägavere põik	Lehtse	90
4000199	Roheline	Lehtse	420
4000200	Nurme	Lehtse	540
4000201	Jaama	Lehtse	330
4000202	Tamme	Lehtse	200
4000203	Rägavere tee	Lehtse	75
4000204	Pargi	Lehtse	420
4000205	Sireli	Lehtse	100
4000206	Vana Ülesõidu	Lehtse	730
4000208	Raja	Lehtse	150
4000209	Põllu	Lehtse	140
4000210	Aasa	Lehtse	110
4000211	Rohu	Lehtse	380
4000212	Aia	Lehtse	190
4000213	Õuna	Lehtse	230
4000214	Uus	Lehtse	260
4000215	Raba	Lehtse	140
4000216	Turba	Lehtse	160
4000236	Metskonna		220
4000243	Purgatsi		1190

4000244	Mässaka		780
4000252	Lossi	Jäneda	1150
4000256	Leili	Jäneda	110
4000277	Spordi	Jäneda	450
4000278	Kooli	Jäneda	300
4000279	Vesiveski	Jäneda	245
4000280	Kraavi	Jäneda	160
4000281	Tööstuse	Jäneda	165
4000282	Aia	Jäneda	165
4000283	Sireli	Jäneda	240
7160001	Valdmanni tee		3242
7160006	Lokuta tee		1026
7160007	Kütuse tee		165
7160008	Moeküla tee		1341
7160010	Kalle tee		4126
7160011	Saiakopli mõis atee		604
7160012	Piiluküla tee		2461
7160013	Uuemaja tee		88
7160015	Tüli tee		1466
7160016	Jaama tee		626
7160017	Karkuse tee		2381
7160018	Nõmmküla tee		3049
7160019	Näo tee		977
7160020	Piilu II		1759
7160021	Asula tee		167

7160024	Lasteaia tee		350
7160025	Kaevu tee		56
7160026	Saiakopli mõisa I		189
7160027	Saiakopli mõisa II		141
7160028	Karkuse I tee		640
7160139	Salda tee		531
7160160	Keskuse tee		219
7160202	Vallamaja tee		53
7160281	Loksumõisa tee		3340
7910001	1. Mai pst.	Tapa	966
7910002	Aasa	Tapa	245
7910003	Aia	Tapa	127
7910004	Ambla mnt.	Tapa	1541
7910005	Ambla mnt. põik	Tapa	90
7910006	Depoo	Tapa	246
7910007	Ed.Vilde	Tapa	576
7910008	Eha	Tapa	894
7910009	Ehituse	Tapa	230
7910010	Ehituse põik	Tapa	99
7910011	Hiie	Tapa	489
7910012	Homniku pst.	Tapa	805
7910013	Ivaste	Tapa	851
7910014	Jaama	Tapa	190
7910015	Jaani	Tapa	718
7910016	Jakobi	Tapa	559

7910017	Kabala	Tapa	167
7910018	Kalda	Tapa	1395
7910019	Kalevi	Tapa	741
7910020	Kalmistu	Tapa	631
7910021	Karja	Tapa	1034
7910022	Kase	Tapa	201
7910023	Kastani	Tapa	430
7910024	Kauba	Tapa	1037
7910025	Kesk	Tapa	575
7910026	Kevade	Tapa	177
7910027	Kiire	Tapa	213
7910028	Kitsas	Tapa	91
7910029	Kivi	Tapa	271
7910030	Koidu	Tapa	690
7910031	Kooli	Tapa	818
7910032	Kuke	Tapa	85
7910033	Kuu	Tapa	172
7910034	Kuusiku	Tapa	296
7910035	Künka	Tapa	213
7910036	Küüni	Tapa	474
7910037	Laane	Tapa	204
7910038	Lai	Tapa	327
7910039	Lasketiiru	Tapa	194
7910041	Leina	Tapa	860
7910042	Lembitu pst.	Tapa	1073

7910043	Lepiku	Tapa	261
7910044	Liblika	Tapa	67
7910045	Lille	Tapa	146
7910046	Linda	Tapa	501
7910047	Loode	Tapa	1599
7910048	Lõuna	Tapa	469
7910049	Maie	Tapa	357
7910050	Malle	Tapa	336
7910052	Metsa põik	Tapa	240
7910053	Männiku	Tapa	417
7910054	Männikumäe	Tapa	444
7910055	Nooruse	Tapa	457
7910057	Paju	Tapa	780
7910058	Pargi	Tapa	1315
7910059	Pargi põik	Tapa	72
7910061	Piiri	Tapa	311
7910062	Pikk	Tapa	2035
7910063	Päikese	Tapa	608
7910064	Pärna	Tapa	75
7910065	Päasukese	Tapa	300
7910066	Põllu	Tapa	538
7910067	Rahu	Tapa	154
7910069	Ristiku	Tapa	111
7910070	Roheline	Tapa	1440
7910071	Rooba	Tapa	166

7910072	Sauna	Tapa	163
7910073	Side	Tapa	359
7910074	Spordi	Tapa	624
7910077	Taara	Tapa	779
7910078	Turu	Tapa	365
7910079	Tähe	Tapa	669
7910080	Tööstuse	Tapa	217
7910081	Uus	Tapa	381
7910082	Vabriku	Tapa	188
7910083	Vahtra	Tapa	117
7910084	Vaimu	Tapa	77
7910085	Valgejõe pst.	Tapa	921
7910086	Valve	Tapa	1607
7910087	Veski	Tapa	468
7910088	Virve	Tapa	203
7910089	Väike	Tapa	1403
7910090	Väike-Põllu	Tapa	137
7910092	Võidu pst.	Tapa	857
7910093	Õhtu pst.	Tapa	1365
7910094	Õie	Tapa	388
7910095	Õuna	Tapa	572
7910096	uõbiku	Tapa	240
7910097	Ülesõidu	Tapa	404
7910098	Üleviste	Tapa	654
7910099	Karja põik	Tapa	461

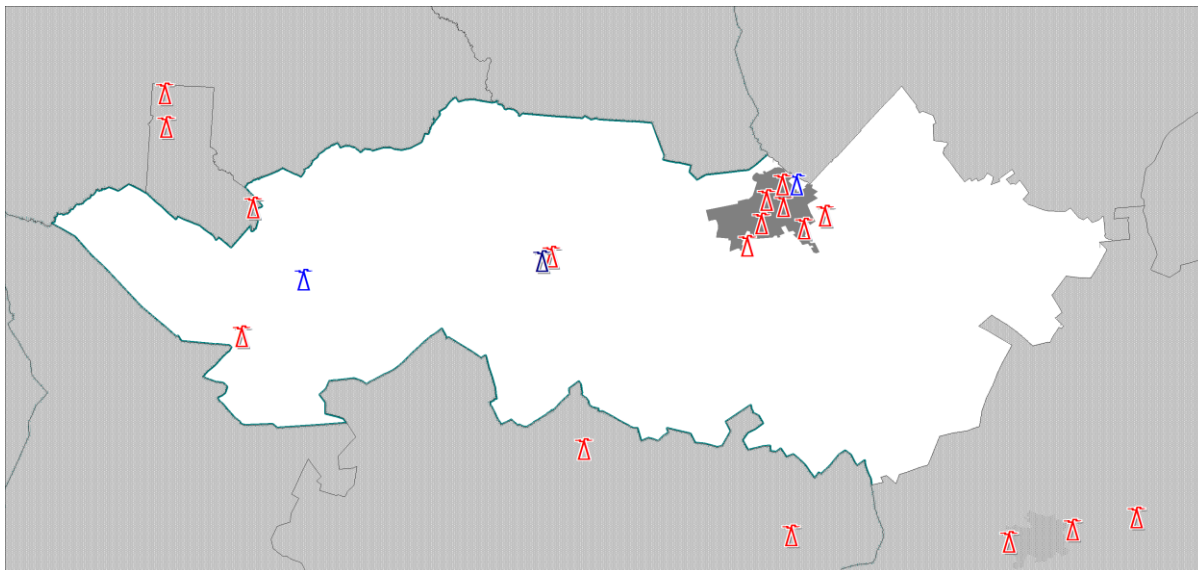
7910100	Rauakõrve	Tapa	327
7910101	Spordi põik	Tapa	86
7910102	Kauba põik	Tapa	132
7910103	Esperanto	Tapa	82
7910104	Kauba-1	Tapa	140
7910105	Autobaasi tee	Tapa	167
7910106	Rahu-1	Tapa	50
7910107	Õhtu põik	Tapa	120
7910108	Õhtu-1	Tapa	52
7910109	Valve-1	Tapa	1387
7910110	Valgejõe-1	Tapa	119
7910111	Jaani-1	Tapa	77
7910112	Linda I	Tapa	135

Endine Tapa sõjaväelennuväli ei ole praegu lennuväljana kasutusel.

1.7.2 Telekommunikatsioonid

Tapa valda läbib Elioni fiiberoptiline magistraalkaabel Tallinn-Narva.

Tapa vald on täielikult kaetud kolme teenusepakkuja mobiilsideleviga ning mobiilse internetiga (Elion). Tapa vallasiseses linnas on kortermajad ühendatud Starmani ja STV kaabelteleviioonivõrku ning Tapa linn, Lehtse alevik lähiküladega ja Jäneda küla keskosas on võimalik liituda Elioni digi-tv-ga.



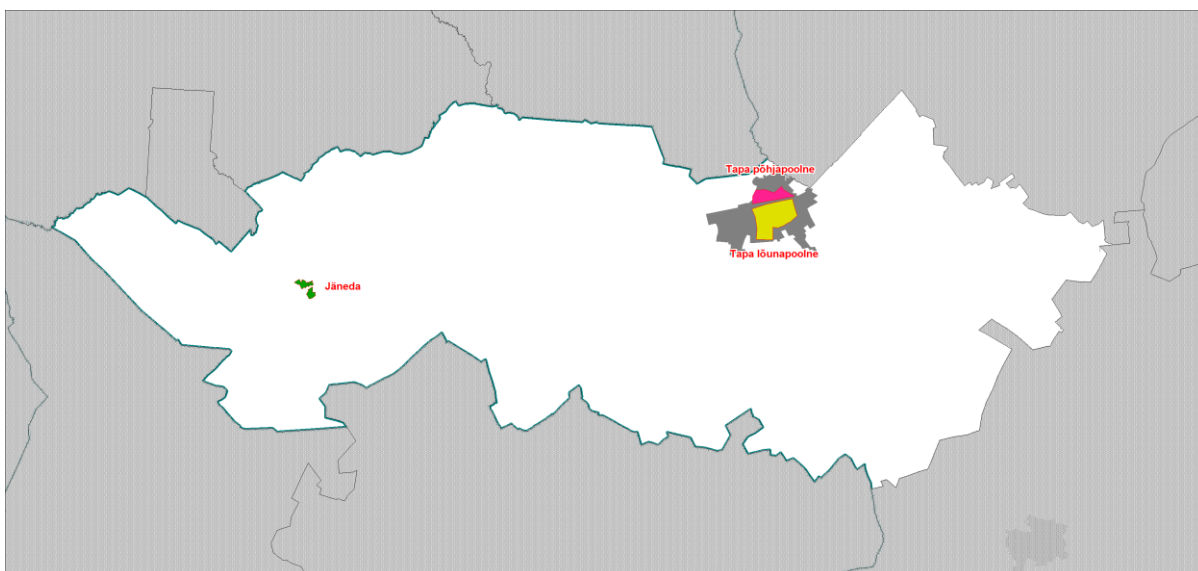
Joonis 17 Mobiilside tugijaamad. Kaart: Teet Koitjärv

1.7.3 Kaugküte

Tapa vallas on kolm kaugküttepiirkonda:

1. Tapa linna põhjapoolne
2. Tapa linna lõunapoolne
3. Jäneda

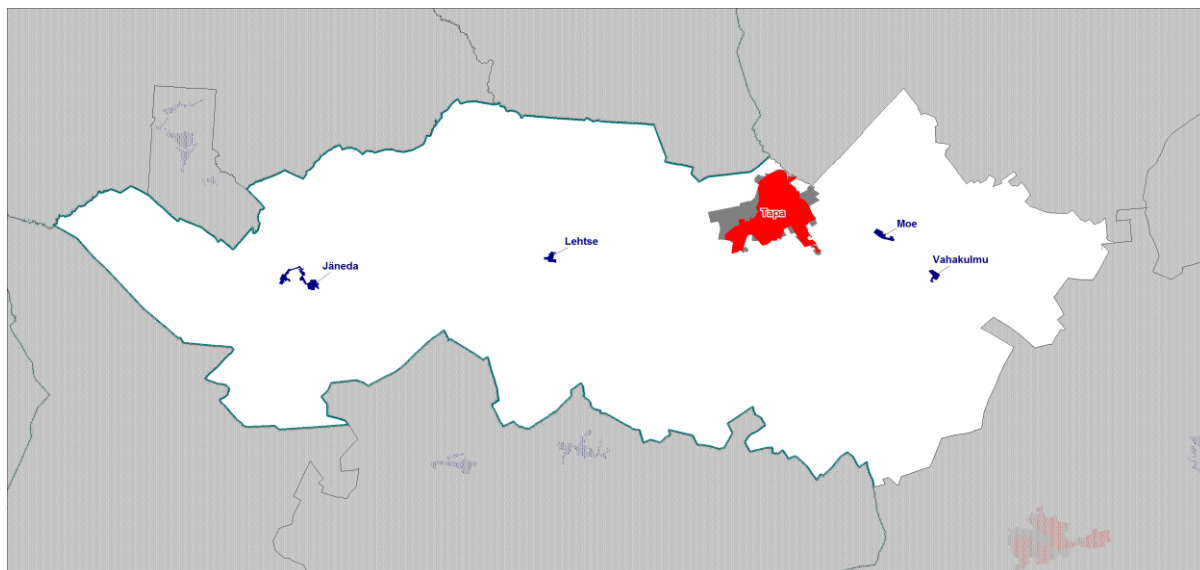
Kaks esimest on välja renditud eraettevõtjast soojatootjale (Avoterm OÜ ja Termoring Grupp OÜ). Jäneda pole veel käivitunud.



Joonis 18 Kaugküttepiirkonnad. Kaart: Teet Koitjärv

1.7.4 Ühisveevärk ja -kanalisatsioon, reoveekogumisalad

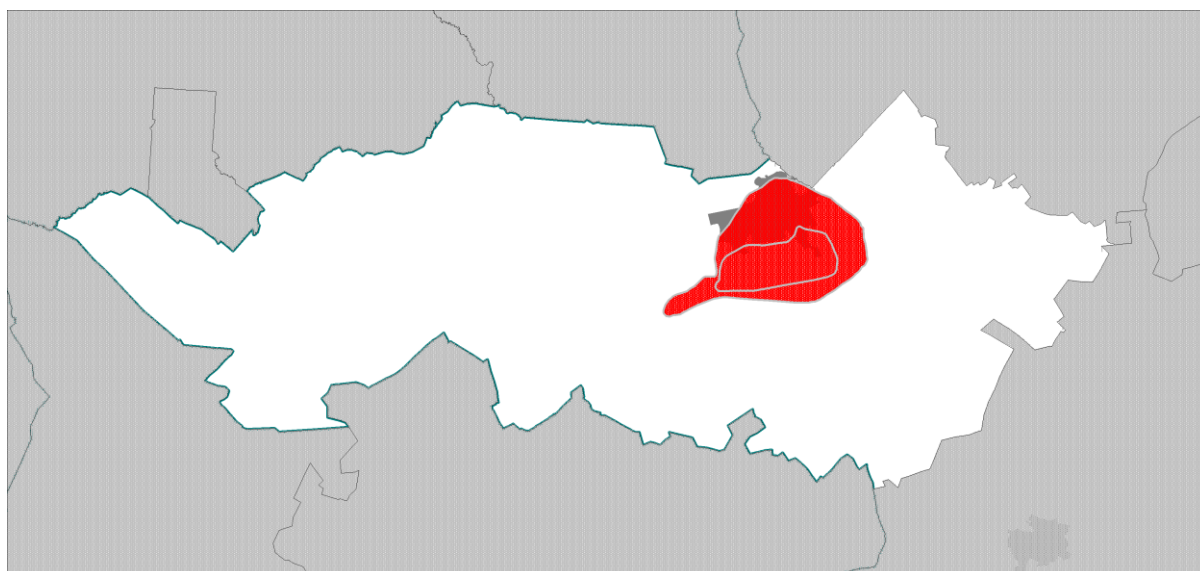
Tapa vallas on üks üle 2000 ie-ga reoveekogumisala (kaardil punane) (Tapa) ja 4 alla 2000 ie-ga reoveekogumisala (kaardil sinised) (Vahakulmu, Moe, Lehtse ja Jäneda).



Joonis 19 Reoveekogumisalad. Kaart: Keskkonnaministeerium

Ühisveevärk ja –kanalisatsioon toimib samuti Tapa vallasiseses linnas, Lehtse alevikus ning Vahakulmu, Moe ja Jäneda külas. Kogu vallas ühisveevärki ja –kanalisatsiooni haldab AS Tapa Vesi.

Tapa vallasiseses linna on olnud kaks suurt ajaloolist põhjaveereostuse allikat – Eesti Raudtee veduridepoo ja Nõukogude okupatsiooniarmee (sõjaväelennuväli). Joogivee tagamiseks on rajatud Moe II veehaare, mis välistab saastunud vee sattumise linna ühisveevärki. Sõjaväe jääkreostust on likvideeritud 1990ndail aastail, kuid piirkonniti on põhjavesi jätkuvalt segunenud petrooleumijääkidega.



Joonis 20 Nõukogude okupatsiooniarmee jääkreostuse levik. Kaart: AS Maves

Tapa linna jääkreostuskoldeid on uurinud AS Maves 2004. aastal¹³. Nimetatud aruandes on kirjas järgmist:

Tapa reostusega on tegelenud Eesti Geoloogiakeskus OÜ (endine Geoloogia Valitsus), endine Eesti Maaparandusprojekt ja AS Maves. Geoloogia Valitsuse poolt on Tapal toimunud naftasaaduste hoidmisehitiste avariid protokollitud ja järgnev nimekiri on neist tähtsamatest:

- 1967. aastal Kooli tänava kommunaalosakonna vedelkütusehoidla avarii, mille tagajärjel reostusid puur- ja salvkaevud Kooli, Turu ja Kesk tänava ümbruses;
- 1973. aasta lõpus toimus avarii katlamajas "Ogonjok" (Lembitu tänav 15), mille tagajärjel reostusid puurkaevud Vilde, Pikk, Õhtu ja 21. juuni tänava piirkonnas. Sarnased avariid toimusid "Ogonjokis" ka 1976. aastal mitmel korral;
- 1977. aastal toimus avarii veduridepoo kütusehoidlas, kus jooksis maha 172 tonni masuuti;
- 1979. aastal toimus TK "Vasar" vedelkütusehoidlas avarii, mille tagajärjel reostusid Päikese (end. Pioneeri), Kalda ja Taara tänava ümbruse kaevude veed.

Mitmete avariide ja reostusallikate ülevaatus protokollidest selgub ka, et reostajaks on olnud autobaas nr. 21, Tapa Mehhaniseeritud Ehituskolonn (MEK), bensiinjaam Pikal (end. Lillaka) tänaval, Tapa veduri ja vaguni depoo. Esimene aruanne Tapa elanike kaevude reostuse kohta valmis Geoloogia Valitsuses 1982. aastal koos veduridepoo kütusehoidlas 1977. aastal toimunud avarii reostuse ulatuse uuringuga.

Tapa linnas tuleb arvestada põhjavee ülemiste veekihtide reostusega pea kogu linna alal (ca 16 km²), kusjuures vaba õlikihi levila põhjavee pinnal laiub samades piirides, mis on saadud Tapa lennuvälja reostuse kaardistamise ja puhastustööde aegsel seirel aastatel 1992-2000, ca 5,5 km²-l. Pinnase jääkreostus levib Veduri- ja Vagunidepoo territooriumil naftasaadustega seotud rajatiste ning vagunite sorteerimisala piirkonnas. Pinnase jääkreostust võib tõenäoliselt leida ka endiste NSVL sõjaväe lennuvälja kütusehoidlate ja lennukite tankimisala piirkonnas, samuti linnas, vedelkütusel töötanud katlamajade lähikonnas. Vastavad uuringuandmed küll puuduvad ja kindlasti on õhuke pinnasekiht aja jooksul sademete poolt läbi pestud, kuid võimalus naftasaadustega reostunud pinnase avamiseks kaevetööde käigus on olemas.¹⁴

Koostaja: Teet Koitjärv (21.05.2010)

¹³ Ohtlike jääkreostuskollete kontroll ja uuringud. Tapa: Aruanne/ AS Maves, töö nr 3116; Tellija: Keskkonnaministeerium. – Tallinn, 2004.

¹⁴ Sama, lk 7.