

ARTVİN İL GELİŐME PLANI



ORMANCILIK SEKTÖR RAPORU (TASLAK)

Yrd. Doç. Dr. Sinan GÜNER
Doç. Dr. Aydın TÜFEKÇİOĞLU
Yrd. Doç. Dr. Atakan ÖZTÜRK
Yrd. Doç. Dr. Habip EROĞLU

ARTVİN 2005

Raporun hazırlanmasına katkı sağlayanlar

<u>Adı Soyadı</u>	<u>Görevi</u>
Mustafa MEYDAN	Artvin Orman Bölge Müdürü
İsmail Hakkı ALBAYRAK	Artvin Orman Bölge Müdürü Yardımcısı
Etem BOZ	İl Çevre-Orman Müdürü
Cihangir DEDEAĞAOĞLU	Artvin Orman İşletme Müdürü
Orhan BIYIKLI	Kadastro Mülkiyet Şube Müdürü
Turgut DEMİR	Planlama ve Proje Şube Müdürü
Zeki SAYMAZ	Makine İkmal Şube Müdürü
Suat YILDIZ	İdari Mali İşler Şube Müdürü
Yaşar AKSU	Orman Zar. ile Mücadele Şube Müdürü
Mimar Sinan ÖZKAYA	Koruma Şube Müdürü
Mehdi ÖZYER	Silvikültür Şube Müdürü
Yrd. Doç. Dr. Fahrettin TİLKİ	Artvin Orman Fakültesi Öğretim Üyesi
Yrd. Doç. Dr. Zafer Ölmez	Artvin Orman Fakültesi Öğretim Üyesi
Halil YAZICI	Artvin Orman İşletme Müdür Yard.
Ersin DURMUŞ	Milli Parklar Şube Müdürü
Ömer ÖNCÜL	Ağaçlandırma ve Erozyon Kont. Şb Müd.
Faruk Tuna YÜKSEK	Orman Mühendisleri Odası
Serkan GÜLENAY	Orman Fakültesi Öğrencisi

İÇİNDEKİLER	Sayfa
	<u>No</u>
Kapak	I
Katkı Sağlayanlar	II
İçindekiler	III
Tablo Listesi.....	V
Şekil Listesi.....	VI
1. GİRİŞ	1
2. ÜLKEMİZ ORMANCILIK SEKTÖRÜNE İLİŞKİN BAŞLICA PLANLAR VE POLİTİKALAR	3
3. ÇALIŞMA AMACI ve YÖNTEMİ	5
4. ARTVİN İLİNDE ORMANCILIK SEKTÖRÜNÜN MEVCUT DURUMU	6
4.1. Artvin İli Orman Alanı Varlığı	7
4.2. Artvin İli Ormanlarının Yapısı	10
4.3. Artvin İli Ormanların Ağaç Varlığı, Artım ve Eta Durumu	12
4.4. Artvin İli Ormanlarının Bonitete Göre Dağılımı	14
4.5. Ormanların Bitki (Flora)Varlığı	16
4.6. Ormanların Hayvan (Fauna) Varlığı	18
4.7. Artvin İli Ormanlık Sektörünün Yönetim ve Organizasyon Yapısı	19
4.8.Orman Kaynaklarının Korunmasına Yönelik Faaliyetler	24
4.8.1.Orman Sınırlarının Tespiti ve Alanlarının Korunması	24
4.8.2. Ormanlardan Yasa Dışı Faydalanmalar	26
4.8.3.Artvin İli Ormanlarını Tehdit Eden Böcek Zararları	28
4.9. Artvin Ormanlarının Geliştirilmesi	30
4.9.1. Planlama	30
4.9.2. Artvin Ormanlarının Yol Ağı Durumu	33
4.9.3. Ağaçlandırma ve Erozyon Kontrolü	35
4.10. Artvin İlinde Ormanlardan Faydalanma Faaliyetleri	36
4.10.1. Odun Hammaddesi Faydalanması	36
4.10.2. Odun Dışı Bitkisel Ürünler	39
4.10.3.Rekreasyon Değeri ve Ekoturizm	39
4.10.4. Av Turizmi Potansiyeli	43
4.11. ORKÖY Faaliyetleri	44

5. ARTVİN İLİ ORMANCILIK SEKTÖRÜNDE YAŞANAN DAR BOĞAZLAR VE SORUNLAR İLE SEKTÖRE İLİŞKİN SWOT ANALİZİ	46
6-ARTVİN'DE ORMANCILIK SEKTÖRÜ VİZYON, HEDEF VE STRATEJİLERİ.	49
7- PROJE ÖNERİLER.....	53
8- KAYNAKLAR	63

TABLO LİSTESİ

Sayfa
No

Tablo 1. DKB'ndeki Orman Varlığının İllere Göre Dağılımı	8
Tablo 2. Artvin OBM Ormanlık Alanlarının İşletme Müdürlüklerine Dağılımı	10
Tablo 3. Artvin Orman Bölge Müdürlüğü Ormanlarının Kuruluşlarına Göre Dağılımı	11
Tablo 4. Yaş Sınıfları İşletmesi İle İşletilen Alanların Ağaç Türlerine Göre Büyüklükleri	11
Tablo 5. Artvin İli'ndeki Ladin Ormanlarında Yaş Sınıfları.....	12
Tablo 6. Artvin OBM'nün 2003 Yılı İtibarıyla Ağaç Serveti Durumu.....	13
Tablo 7. Artvin OBM' nün Yıllık Ortalama Artımı (2003)	13
Tablo 8. Artvin OBM'nün Yıllık Etası (2003).....	14
Tablo 9. Artvin OBM'nün İşletme Müdürlüklerine Göre Bonitet Durumu	14
Tablo 10. Bonitetlere Göre Artvin Orman Bölge Müdürlüğü.....	15
Tablo 11. Artvin OBM'de Orman Kadastrosu Durumu	25
Tablo 12. Artvin Orman Bölge Müdürlüğü Kadastro Durumu	26
Tablo 13. Artvin OBM'ye Bağlı OİM'lerde Kadastro Davalarının Durumu	27
Tablo 14. Artvin OBM Koruma Faaliyetlerine İlişkin Çeşitli Veriler	27
Tablo 15. 1999- 2003 Yılları Arasında İşlenen Orman Suçları	27
Tablo 16. <i>Dendroctonus micans</i> İle Yapılan Biyolojik Mücadele Faaliyetleri	28
Tablo 17. <i>Ips typographus</i> Zararlısına Karşı Yapılan Biyoteknik Mücadele	29
Tablo 18. Yıllar İtibarıyla Böcek Zararları	29
Tablo 19. Artvin OBM'nde Gençleştirme Alanlarının Durumu	32
Tablo 20. Artvin İli Orman Yolları Durumu	34
Tablo 21. Artvin İlinde Ağaçlandırma ve Erozyon Kontrol Çalışmalarına Konu Alanların Dağılımı	35
Tablo 22. Yıllar İtibarıyla Ağaçlandırma ve Erozyon Kontrolü Program ve Gerçekleşme Durumu	36
Tablo 23. 1998-2003 Yıllar Arası Üretim Faaliyetleri	37
Tablo 24. Artvin OBM Tarafından 1999- 2003 Yılları Arasında Pazara Sunulan Ürünler ve Satış Fiyatları	38
Tablo 25 Artvin Orman Bölge Müdürlüğü'nün Gelir- Gider Durumu (1999-2003)....	39

ŞEKİL LİSTESİ

	Sayfa
	<u>No</u>
Şekil 1. Türkiye Orman Haritası	7
Şekil 2 . Artvin İlinin Orman Haritası	9
Şekil 3. Artvin Orman Bölge Müdürlüğü Ormanlık Alanlarının OİM' ne Göre Oransal Dağılımı	10
Şekil 4. İldeki Ladin Ormanlarının Yaş Sınıflarına Göre Dağılımı	12
Şekil 5. Artvin OBM' nün İşletme Müdürlüklerine Göre Bonitet Durumu	15
Şekil 6. Artvin Orman Bölge Müdürlüğünün Bonitet Durumu	16
Şekil 7. Artvin Orman Bölge Müdürlüğü'nün Organizasyon Yapısı	20
Şekil 8. Artvin İl Çevre - Orman Müdürlüğü'nün Organizasyon Yapısı	21
Şekil 9. Ormancılık İşletmesinin Özerk Örgüt Yapısı	23
Şekil 10. Artvin Orman Bölge Müdürlüğü'nün Orman Kadastro Durumu	26
Şekil 11. 1999-2003 Yılları Arasındaki Orman Suçlarının Gelişimi	28
Şekil 12. 1998-2003 Yılları Arasında Yapılan Damga ve Üretim Oranları	38

1. GİRİŞ

Ormancılık, toplumun orman ürünlerine ve hizmetlerine olan gereksinimlerini sürekli ve optimal olarak karşılamak amacıyla; biyolojik, teknik, ekonomik, sosyal, kültürel ve yönetsel çalışmaların tümünü kapsayan çok yönlü ve sürdürülebilir bir etkinlik olarak tanımlanmaktadır. Ormancılık, aynı zamanda orman kaynaklarına toplumun refahı doğrultusunda bilinçli müdahale etmektir. Bunu yaparken, toplumun taleplerini, ormancılık sektörünün diğer sektörlerle, bölgeyle ve makroekonomik yapıyla olan ilişkilerini, ülke ve sektör kısıtlarını dikkate almak, parasal faydaları diğer faydalarla dengelemek, ekonomik, sosyal ve biyofizik sonuçları farklı olan alternatifler üretmek ve çok ölçütlü karar verme tekniklerini kullanarak aralarından seçim yapmak çağdaş ormancılık anlayışının gerekleri arasında sayılmaktadır (www.ogm.gov.tr).

Ormancılığı diğer sektörlerden ayıran, kapsamının ve boyutlarının açıklanmasına yardımcı olan en önemli özellikleri şunlardır (DPT, 2001):

- Ormancılık doğal şartlara açık bir arazi işletmesidir. Her şeyden önce toprağa bağlı, yenilenebilen biyolojik bir varlık söz konusu olduğu için, bu sektörde her türlü risk faktörü önem arz etmektedir.
- Ormancılık sektöründe üretim süresi diğer sektörlere göre daha uzundur. Genellikle 20 yıldan az olmayan üretim süresi, bazı ağaç türleri için 200 yıla kadar çıkmaktadır.
- Ormancılıkta çok yönlü yararlanma esastır. Yani sadece maddesel ürünler değil, zamana ve mekâna bağlı olarak ondan daha önemli olan ve çoğu kez değeri para ile ölçülemeyen hizmetler ve faydalar da söz konusudur. Toplumsal faydalar yaratma, iktisadilik, verimlilik, sürdürülebilirlik, çok yönlü yararlanma vb. ilkeler kârlılıktan daha önemli olduğundan sermayenin % 3 gibi düşük bir faizle çalıştığı kabul görmektedir. Bu özellik ormancılık sektöründe çok boyutlu karar vermeyi bir zorunluluk haline getirmekte, uzun dönemli, tutarlı ve çok boyutlu planlamanın gereğini ve önemini ortaya koymaktadır.
- Ormancılıkta sadece bugünkü nesillerin ihtiyaçlarını karşılamak yeterli değildir. Gelecek nesillerin ihtiyaçlarını da bugünden gözetmek gerekir. Bu anlayış devamlılık ilkesini doğurmuştur. Sürdürülebilir kalkınmanın temelinde ekonomi ve ekolojinin birbirini dengeleyecek şekilde uyumlaştırılması yer aldığından ve de ormanlar kara ekosistemleri içinde büyük paya sahip olduğundan, sürdürülebilir kalkınmanın

yolunun sürdürülebilir ormancılıktan geçtiği anlaşılmaktadır. Bu nedenle ormancılıkta kısa vadeli yaklaşımlar yerine sürdürülebilirlik yaklaşımının esas alınması zorunludur.

- Ormancılık kapital yoğun bir sektördür. Özellikle odun hammaddesi üretiminde bu kapitalin % 90'ını arazi ve ağaç serveti oluşturmakta ve ürün ile sermaye değerlerinin sağlıklı bir şekilde tayin edilmesinde birtakım güçlükler bulunmaktadır. Keza, ürün ile kapital canlı bir varlık olan ağaç serveti ile özdeşleşmiştir.
- Ormancılık sektörü ürettiği mal ve hizmetlerle, kendisi dışındaki pek çok sektöre girdi vermektedir. Yani pek çok sektöre alt yapı oluşturmakta, hazır arz yaratarak etkin faaliyet göstermelerini sağlamakta, dolayısıyla makro amaçlara ulaşmada ve sosyo-ekonomik yapıyı geliştirmede (istihdam, katma değer yaratma vb.) önemli bir sektör görünümüne sahiptir. Bu özelliği nedeniyle ileri bağlantıları yüksek bir sektördür. Buna karşılık diğer sektörlerden pek az girdi aldığı için geri bağlantıları düşük bir sektördür.
- Ormancılık sektörü girdi-çıktı ilişkileri ya da teknoloji ve ölçek yönünden esnek olan, dolayısıyla stratejik ve taktik nitelikli bir sektördür.
- Ülkemizde kişi başına düşen orman alanı 0,34 ha olup, gelişmiş ülkelere göre düşük bir düzeye karşılık gelmektedir. Yaklaşık % 25'i ağaçlandırma ile verimli hale getirilmesi mümkün olan ormanlarımızın 3,5 milyon hektarı aynı zamanda orman üstü ve orman içi mera niteliğindedir. Bozuk ve verimsiz karakteri ağır basan ormanlarımızın gerek biyolojik çeşitlilik ve gerekse alan olarak ülke yüzeyine dengeli dağılım göstermemektedir.
- Türkiye'de ormancılık; ulusal kalkınma planlarına göre Tarım Sektörü içinde bir alt sektör olarak yer almaktadır. Devlet İstatistik Enstitüsünün birincil ve ikincil orman ürünlerinin ve hizmetlerinin bilânçolara yansıyan parasal değerlerine göre yaptığı hesaplamalar sonucunda ormancılık sektörünün GSMH'ya katkısı % 0,8 bulunmuştur. Ancak, diğer sektörlerle bedelsiz veya düşük bedelle verilen girdilerden doğan sübvansiyonlar da dikkate alındığında bu pay % 2 düzeyine ulaşmaktadır. Buna bilânçolara yansımayan ot, yaprak, su, bal, reçine vb odun dışı ürünler eklendiğinde gerçek katkı payının çok daha fazla olacağı anlaşılmaktadır.
- Türkiye ekonomisini oluşturan 64 sektörün ileri bağlantı oranı ortalama 0,387 iken, ormancılık sektöründe bu değer 0,786'dır. Yani ormancılıktaki birim çıktının öteki sektörleri uyarma veya geliştirme etkisi pek çok sektörden büyüktür. Ormancılık sektörünün geri bağlantısı ise 0,127 ile ülke ortalamasından (0,387) küçüktür. Diğer

yandan, sektörün istihdam çarpanı 0,291 olup, 64 sektör içerisinde 17. sırada yer almaktadır. Yani birim çıktı başına en çok istihdam sağlayan sektörler arasında yer almaktadır

- Ormancılık sektörü ülke ekonomisine yılda yaklaşık 3,5 milyon ton fuel-oile eşdeğer bir enerji katkısı sağlamaktadır.
- Türkiye’de ormancılık, emek-yoğun bir sektördür. Sadece Orman Bakanlığı yıllık ortalama 15 milyon adam-gün işlendirme olanağı sağlamaktadır. Öte yandan orman köylerine ve diğer sektörlerle yaptığı kaynak aktarımı da yüksektir.

Özetle, ormancılık sektörü doğal yaşamın ve biyolojik çeşitliliğin korunmasında önemli bir işleve sahiptir. Keza ülkemizde önemli olan erozyonun önlenmesi, su rejiminin düzenlenmesi, toplum sağlığı, iklimi düzenleme, çevresel, rekreasyon, turizm vb. kolektif faydaları nedeniyle önemli ve vazgeçilmez bir sektördür. Bununla birlikte ormancılık sektörü kadaströ ve mülkiyet problemleri halledilmemiş, kırsal yoksulluğu had safhada olan yaklaşık sekiz milyon orman köylüsünü içinde barındıran ve dolayısıyla sosyo-ekonomik baskılardan fazlaca etkilenmekte olan bir sektör görünümündedir.

Başlıca özellikleri yukarıda özetlenmeye çalışılan ormancılık sektörü, Artvin ili için ayrıcalıklı bir sektör konumundadır. Zira, İl’in genel alanının % 53’ünü orman alanları oluşturmaktadır. Ayrıca, İl genelinde mevcut 310 köyün tamamı orman köyü niteliğindedir. Bir başka ifade ile bu köyler orman kaynakları ile doğrudan ya da dolaylı ilişki içerisindeyler. Yine, Artvin İl’i ormanları odun hammaddesi üretimi yanında odun dışı bitkisel ürünlerden rekreasyon ve biyolojik çeşitliliğe varıncaya kadar çok çeşitli değerlere kaynaklık etmektedir. Dolayısıyla ormancılık sektörü, Artvin İl’inin gerek sosyal yaşantısında ve gerekse ekonomisinde önemli ve ayrıcalıklı bir yere sahiptir. Ormancılık sektörünün Artvin İli için arz ettiği önemden dolayı Artvin İl gelişim planı kapsamında söz konusu sektör, tarım sektörü altında değil, müstakil olarak ele alınmıştır.

2. ÜLKEMİZ ORMANCILIK SEKTÖRÜNE İLİŞKİN BAŞLICA PLANLAR VE POLİTİKALAR

Türkiye’de ormancılık sektörü; beş yılda bir hazırlanan ulusal kalkınma planları ile bu planlara altlık oluşturan ormancılık özel ihtisas komisyonu raporlarının yanı sıra ormancılık

şurası raporları, ormancılık master planları, ormancılık ana planı ve çeşitli bölgesel planlarda (DOKAP vb.) doğrudan ya da dolaylı olarak kendine yer bulmuş bir sektör konumundadır.

Türkiye’de geçmiş dönemlerde uygulanan geleneksel ormancılık politikaları aşağıdaki şekilde özetlenebilir:

- Orman alanlarının muhafazası ve biyotik-abiyotik zararlılara karşı korunması;
- Ülkenin endüstriyel ve yakacak odun ihtiyaçlarının sürdürülebilir şekilde karşılanması;
- Bozuk orman alanlarının odun üretimi ve toprak muhafazası amaçlı ağaçlandırmalar tesisi yoluyla ıslahı ve faydalanılması;
- Milli parklar ve diğer korunan alanların genişletilmesi, rekreasyon, avcılık ve benzeri hizmetlerin sağlanması.

Halen yürürlükte olan VIII. Beş Yıllık Kalkınma Planında ormancılık ilkeleri ekosistem yaklaşımı dahilinde (DPT, 2001);

- sürdürülebilirlik,
- çok amaçlı yönetim ve faydalanma,
- katılımcılık,
- biyolojik çeşitliliğin korunması,
- toplumun kalkınmasına ve stabilitesine katkı sağlama şeklinde belirlenmiştir.

Söz konusu planda ormancılık politikaları ise,

- orman alanlarının ve bütünlüğünün korunması,
- biyolojik çeşitliliğin korunması ve korunan alanların genişletilmesi,
- orman kaynakları yönetim planlarının sürdürülebilirlik, çok amaçlı faydalanma prensiplerine, ormanların mevcut koşulları ve kapasitelerine ve toplumun talep ve beklentilerine göre geliştirilmesi ve güncelleştirilmesi,
- çevresel etkilere gerekli önem ve özenin verilmesi,
- çevresel, ekonomik ve sosyal amaçlı ağaçlandırma ve orman ıslah çalışmalarının gerçekleştirilmesi ve bu çalışmalarda yerel toplumun yararlanmalarına önem verilmesi,

- biyotik ve abiyotik zararlılarla mücadele için kurumsal kapasitelerin güçlendirilmesi ve biyolojik mücadeleye önem verilmesi,
- orman işçilerinin eğitimi ve ergonomik çalışmaların ve çalışma şartlarının geliştirilmesi,
- Sosyo-ekonomik ve çevresel konulardaki araştırma çalışmalarının güçlendirilmesi,
- Sivil toplum örgütleri ve meslek kuruluşları ile işbirliğinin güçlendirilmesi,
- Avrupa Birliğine uyum, sertifikalandırma ve yeşil etiketleme çalışmalarının güçlendirilmesi,
- Orman Kanunu ve mevzuatının çevre koruma, kamu yararı, ekosistem bütünlüğü ve yaban hayatının korunması hususları dikkate alınarak geliştirilmesi, şeklinde belirlenmiştir.

3. ÇALIŞMA AMACI ve YÖNTEMİ

Bu çalışma, Artvin İl Gelişme Planı hazırlık çalışmalarına altlık oluşturmak için ele alınmış olup, Artvin İlinin orman kaynaklarını ve üretim potansiyelini dikkate alarak, kaynakların etkin, verimli ve sürdürülebilir kullanımını sağlayacak önerilerin geliştirilmesi çalışmanın ana amacını oluşturmaktadır. Bu kapsamda, Artvin il'inde ormancılık sektörünün mevcut durumundan hareketle, sektörün sosyal ve ekonomik açılardan İl gelişimine sağlayabileceği muhtemel katkıları belirlemek, sektörün gelişimi yönündeki engelleri ve kısıtları ortaya koyarak bunların aşılmasına yönelik hedef, strateji ve eylem önerilerinin belirlenmesi çalışmanın diğer amaçları arasında sayılabilir.

İlin orman varlığının ve ormancılık faaliyetlerinin ortaya konması ve irdelenmesi amacıyla Çevre ve Orman Bakanlığı, Orman Genel Müdürlüğü (OGM), Artvin Orman Bölge Müdürlüğü (OBM) ile İl Çevre-Orman Müdürlüğü ve bu kuruluşlara bağlı alt birimlerin bilgilendirme dosyaları ve faaliyet raporlarının yanı sıra bu birimlerde çalışan uzmanlarla yapılan görüşmeler, Devlet İstatistik Enstitüsü (DİE)'nin Türkiye geneli ve iller düzeyinde yaptığı istatistik çalışmaları ile ülkesel ve bölgesel bazda ormancılık sektörünün sosyo-ekonomik analizini konu edinen çeşitli araştırmalardan da istifade edilmiştir.

Yukarıda özetlenen materyallerden elde edilen veri ve bilgiler doğrultusunda önce Artvin İli ormancılık sektörünün mevcut durumu ortaya konmuş ve mevcut durum bulguları yardımıyla ormancılık sektörünün il genelinde yaşadığı darboğazlar ve sahip olduğu

potansiyeller ortaya belirlenmiştir. Akabinde, sektörün kuvvetli ve zayıf yönleri ile fırsat ve tehditlerini içeren SWOT Analizi gerçekleştirilmiştir. Tüm bunlara bağlı olarak da İl'de ormancılık sektörünün geliştirilebilmesi için sektöre ilişkin; vizyon, strateji ve eylem önerileri belirlenmiştir.

4. ARTVİN İLİNDE ORMANCILIK SEKTÖRÜNÜN MEVCUT DURUMU

Ülkemizin kuzey doğusunda küçük bir sınır şehri olan Artvin, 736 700 hektarlık bir yüzölçümüne sahip olup, doğu ve kuzeydoğuda Ardahan, batıda Rize, güney ve güneydoğuda Erzurum, kuzeyde ise Karadeniz ve Gürcistan ile çevrilidir.

İl genelinde arazinin engebeli ve tarımsal kullanım için yetersiz oluşuna bağlı olarak, özellikle iç kesimlerde yaşayan halk; küçük alanlarda, kendi ihtiyaçlarını karşılamaya yönelik tarımsal işletmecilik yapmaktadır. Öte yandan ilde gerçekleştirilen hayvancılık faaliyetleri ise geleneksel metotlarla sürdürülmektedir, dolayısıyla hayvancılık faaliyetlerinin de rasyonel olarak yürütüldüğünü söylemek mümkün değildir.

Endüstriyel faaliyetlerin ise son derece sınırlı olduğu Artvin ilinde, tüm bunların bir sonucu olarak, il genel alanının % 53'ünü kaplayan ormanlar ve dolayısıyla ormancılık sektörü halkın en önemli geçim kaynağı olmaktadır.. Diğer taraftan Artvin ilinin 310 köyünün tamamı orman içi yada orman bitişiği köy konumundadır. Artvin ilinde yaşayan nüfusun tamamına yakını ormanlarla birebir ilişkidedir. Orman köylüleri kışlık yakacak odunu ormanlardan sağlamaktadır. Bunun yanında İlde ormanlar ve ormancılık sektörü köylülere ve ilde yaşayan insanlar tarafından uzun yıllardır iş kapısı olarak görülmüştür ve halen daha görülmektedir. Çünkü halk ormanlardaki üretim işlerinde ya da orman işletmelerinde mevsimlik işçi olarak çalışmaktadır İlde ormanlardan gelir sağlamayan insanların sayısı oldukça azdır. Ayrıca orman teşkilatı tarafından kırsal kesimin tamamına yakın bir kısmını oluşturan orman köylüsüne yapılan indirimli satışlar ve verilen krediler, köylülere ormancılık sektörünün sağladığı önemli katkılarından bazılarıdır.

Ayrıca İlin büyük kısmını kaplayan ormanlarda gerçekleştirilen odun hammaddesi üretimi eksenli işletmecilik faaliyetleri de, il ekonomisinin canlandırılmasında önemli bir faaliyet alanı olarak ortaya çıkmaktadır. Bu noktadan bakıldığında tarım, ulaştırma, ticaret vb diğer sektörlerin yanında halkın en önemli geçim kaynakları arasında, ormancılık sektörü bünyesinde direkt ya da dolaylı olarak gerçekleştirilen faaliyetlerin de önemli rol oynadığı görülmektedir (Türker ve Öztürk, 2001).

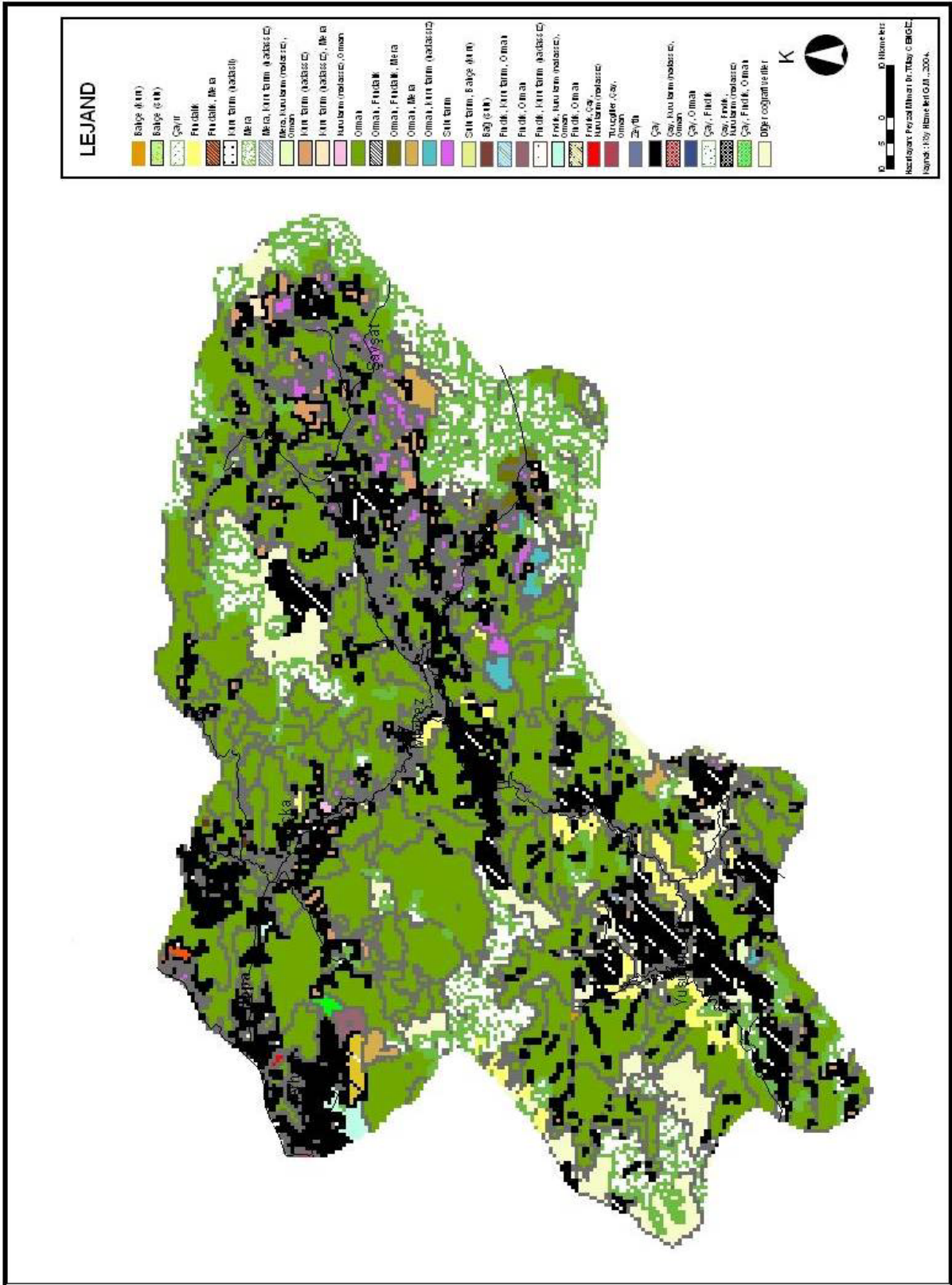
yıllık artım ve yıllık eta açısından sırasıyla %3 ve % 2'sine sahiptir. Dolayısıyla Artvin OBM, orman varlığı açısından oldukça zengin bir konumdadır (Türker ve Öztürk 2001) .

Tablo 1. DKB'indeki Orman Varlığının İllere Göre Dağılımı

İller ve OBM		Orman Alanı (ha)	Ağaç Serveti (1000 m ³)	Yıllık Artım (1000m ³)	Yıllık Eta (1000 m ³)
Trabzon OBM	Trabzon	185 290	17 481	444.4	146.1
	Rize	158 421	10 556	169.0	66.7
	Gümüşhane	165 654	8 634	212.6	95.1
	Bayburt	14 163	160	14.2	6.5
	TOPLAM	523 528	36 831	840.2	314.4
Giresun OBM	Giresun	239 729	24 895	658.7	234.8
	Ordu	184 657	18 368	420.7	175.3
	TOPLAM	424 386	43 263	1 079.4	410.1
Artvin OBM	Artvin	390 453	52 459	842.0	418.0
	TOPLAM	390 453	52 459	842.0	418.0
DKB		1338374	132553	2761.6	1142,5
<i>Artvin/DKB (%)</i>		29	40	30	37
<i>Artvin /(Türkiye (%))</i>		2	6	3	2

Artvin OBM sınırları içerisindeki orman alanlarının dağılımını gösteren harita Şekil 2.'de verilmiştir.

Artvin OBM'ne bağlı 6 adet Orman İşletme Müdürlüğü (OİM) mevcut olup söz konusu Müdürlüklere ait orman alanlarının dağılımı Tablo 2' de verilmiştir. Orman alanlarının İşletme Müdürlüklerine dağılımı Şekil 3'te de grafiksel olarak gösterilmiştir.



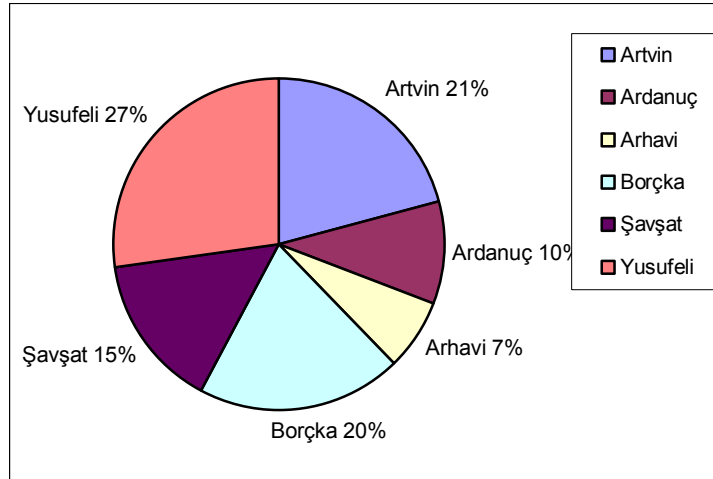
Şekil 2. Artvin İlinin Orman Haritası

Tablo 2. Artvin OBM Ormanlık Alanlarının İşletme Müdürlüklerine Dağılımı

İşletme Müdürlüğü	Verimli orman alanı (ha)	Verimsiz orman alanı (ha)	Toplam orman alanı (ha)
Artvin	39343	41495	80838
Ardanuç	16756	21533	38289
Arhavi	6604	20921	27525
Borçka	35775	43579	79355
Şavşat	19444	40032	59476
Yusufeli	20171	84797	104968
OBM Toplamı	% 35 138 094	% 65 252 358	% 100 390 453

Kaynak: Anonim,2003

Buna göre Artvin OBM'nün sahip olduğu orman alanlarının, odun üretimi açısından %35'i verimli, % 65'i ise verimsiz orman alanları niteliğindedir. En fazla verimli orman alanına sahip Borçka OİM sahip iken, en fazla verimsiz orman alanına ise Yusufeli OİM'nin sahip olduğu görülmektedir (Tablo 2).



Şekil 3. Artvin Orman Bölge Müdürlüğü Ormanlık Alanlarının OİM' ne Göre Oransal Dağılımı

Artvin OBM'nde en fazla alana %27 ile Yusufeli OİM sahip iken onu sırasıyla; %21'lik oranla Artvin OİM, %20'lik oranla Borçka OİM izlemektedir. Arhavi OİM ise %7'lik oranla en düşük orman alanına sahip işletme niteliğindedir (Şekil 3).

4.2 Artvin İli Ormanlarının Yapısı

Artvin İli ormanlarının 276 865 ha'lık kısmını tohumdan oluşmuş kuru ormanları 113 588 ha'ı ise sürgünden gelen baltalık ormanları oluşturmaktadır. En fazla kuru orman alanına sahip İşletme Müdürlüğü Borçka OİM olurken, en fazla baltalık orman alanı ise Yusufeli OİM' de bulunmaktadır (Tablo 3).

Tablo 3. Artvin Orman Bölge Müdürlüğü Ormanlarının Kuruluşlarına Göre Dağılımı

İşletme Müdürlüğü	KORU		BALTALIK		Ormanlık Alan (ha)	Diğer Alanlar (ha)	Toplam Alan (ha)
	Normal (ha)	Bozuk (ha)	Normal (ha)	Bozuk (ha)			
Artvin	39782	10747	4284	26025	80838	28471	109309
Ardanuç	17827	3472	2462	14529	38290	38258	76548
Arhavi	15416	11422		687	27525	21458	48983
Borçka	51194	24651	248	3262	79355	39531	118886
Şavşat	24324	22079	48	13025	59476	74860	134336
Yusufeli	36366	19585		49018	104969	119804	224773
Toplam	184909	91956	7042	106546	390453	322382	712835

Kaynak: Artvin OBM, 2003.

Koru ormanları eşit yaşlı ve değişik yaşlı olmak üzere iki işletme sınıfına ayrılmaktadır ve 277 865 ha büyüğündeki koru ormanlarının 130 110 ha'ı aynı yaşlı işletme sınıfında, geri kalan 146 755 ha'ı değişik yaşlı işletme sınıfına girmektedir. Artvin ormanlarında eşit yaşlı işletme sınıfında yer alan ağaç türleri ve büyüklükleri Tablo 4'de verilmiştir (Köse, ve Ark 2002). Değişik yaşlı ormanlar ise göknar hâkimiyetindeki ormanlardan oluşmaktadır.

Ladin ormanlarında alanları üzerinde yapılan bir araştırmaya göre (Köse ve Ark, 2002) Artvin ilindeki 100 yaş idare müddeti ile eşit yaşlı işletilen ladin ormanlarının %38, 5'i V. yaş sınıfında, % 29.8'i, IV. yaş sınıfındadır. Dolayısıyla Artvin ili ormanlarının çok büyük bir kısmını teşkil eden ladin ormanlarının önemli bir bölümü yaşlanmış, bir başka ifade ile idare süresini doldurmuştur (Tablo 5 ve Şekil 4).

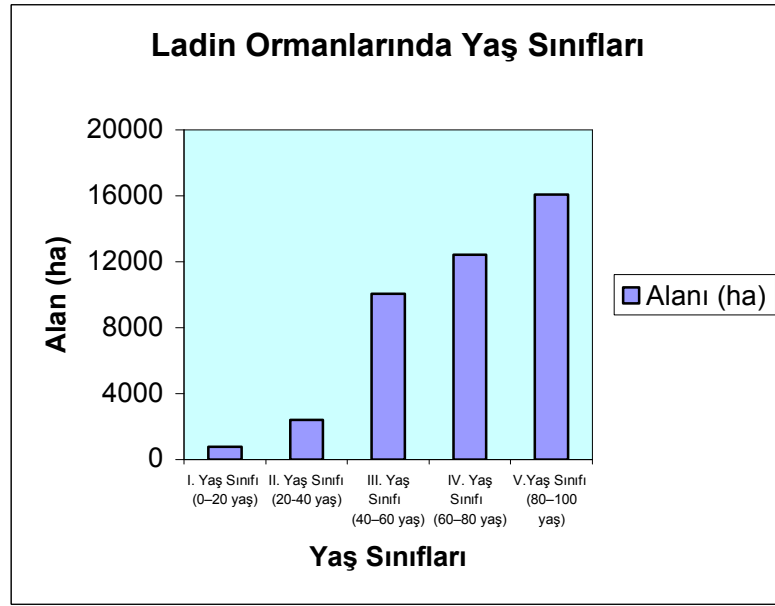
Tablo 4. Yaş Sınıfları İşletmesi İle İşletilen Alanların Ağaç Türlerine Göre Büyüklükleri

İşletme Sınıfı	Büyüklüğü (ha)
Ladin	41755,5
Kayın	13766,0
Sarıçam	22048,0
Karışık	11305,5
Ladin+Kayın	4776,5
Kızılağaç	6640,5
Kayın+Ladin	8471,5
Sarıçam+Ladin+Göknar	5669,0
Sarıçam+Ladin	3227,0
Kestane+Kızılağaç	3412,5
Ladin+Sarıçam	1071,0
Meşe	3515,5
Ladin+Kayın+Sarıçam	2512,0
Kayın+Gürgen+Meşe	1939,5
Toplam	130110,0

Kaynak: Köse ve Ark, 2002.

Tablo 5. Artvin İli'ndeki Ladin Ormanlarında Yaş Sınıfları

Yaş Sınıfları	Alanı (ha)	Oranı (%)
I. Yaş Sınıfı (0–20 yaş)	779,5	1,9
II. Yaş Sınıfı (20–40 yaş)	2408,5	5,8
III. Yaş Sınıfı (40–60 yaş)	10050,5	24,1
IV. Yaş Sınıfı (60–80 yaş)	12422,5	29,8
V. Yaş Sınıfı (80–100 yaş)	16094,5	38,5
Toplam	41755,5	100



Şekil 4. Artvin İlinde Doğal Olarak Yayılış Gösteren Ladin Ormanlarının Yaş Sınıflarına Göre Dağılımı

Tablo 5 ve Şekil 4 de görüleceği üzere Artvin ili ormanlarının en önemli ağaç türü olan Ladinlerin yaklaşık olarak % 40'ı idare süresini doldurmuş, % 30'u da oldukça yaşlanmıştır. İlde, özellikle ladin ormanlarının sürekliliğinin sağlanabilmesi için ladin ormanlarının gençleştirilmesi çalışmaları önem arz etmektedir.

4.3. Artvin İli Ormanlarının Ağaç Varlığı, Artım ve Eta Durumu

Artvin OBM'nün 2003 yılı itibarı ile ağaç serveti; normal kuru ormanlarında 40 132 982 m³, bozuk kuru ormanlarında ise 1 143 522 m³ olmak üzere, toplam kuru ormanlarındaki servet birikimi 41 276 504 m³'tür. Normal kuruluştaki baltalıklardaki servet birikimi 537 445 ster, bozuk baltalıklarda 14 372 978 ster olmak üzere toplam baltalık ormanlardaki servet birikimi 14 910 423 sterdir (Tablo 6).

Artvin OBM'nün 2003 yılı itibarı ile yıllık artımı normal koru ormanlarında 753296m³, bozuk koru ormanlarında 22186 m³ olmak üzere, toplam koru ormanlarındaki artım 775 482 m³'tür. Normal kuruluştaki baltalıklardaki yıllık artım 74 896 ster, bozuk baltalıklarda 13 928 ster olmak üzere, toplam baltalık ormanlardaki yıllık artım 88 797 sterdir (Tablo 7).

Tablo 6. Artvin OBM'nün 2003 Yılı İtibarıyla Ağaç Serveti Durumu

İŞLETME MÜDÜRLÜĞÜ	KORU			BALTALIK		
	NORMAL	BOZUK	TOPLAM	NORMAL	BOZUK	TOPLAM
	m ³	M ³	m ³	Ster	Ster	Ster
ARTVİN	11228934	134824	11363758	415045	318138	733183
ARDANUÇ	4678930	44805	4723735	122400	201648	324048
ARHAVİ	2475309	172008	2647317		8690270	8690270
BORÇKA	12024415	447067	12471482		4981142	4981142
ŞAVŞAT	4975416	226213	5201629		58511	58511
YUSUFELİ	4749978	118605	4868583		123269	123269
TOPLAM	40132982	1143522	41276504	537445	14372978	14910423

Kaynak: Anonim 2003. www.ogm-artvin.obm.gov.tr

Tablo 7. Artvin OBM' nün Yıllık Ortalama Artımı (2003)

İŞLETME MÜDÜRLÜĞÜ	KORU			BALTALIK		
	NORMAL	BOZUK	TOPLAM	NORMAL	BOZUK	TOPLAM
	M ³	m ³	m ³	Ster	Ster	Ster
ARTVİN	207801	3205	211006	74869	13183	88052
ARDANUÇ	96879	944	97823		232	232
ARHAVİ	43930	2958	46888			
BORÇKA	177194	7824	185018			
ŞAVŞAT	123357	4814	128171		513	513
YUSUFELİ	104135	2441	106576			
TOPLAM	753296	22186	775482	74869	13928	88797

Kaynak: Anonim, 2004a, www.ogm-artvin.obm.gov.tr

Artvin OBM'nün 2003 yılı itibarı ile yıllık eta miktarı 100 633 m³ ibreli, 33 081 m³ yapraklı olmak üzere toplam 133 714 m³ tür. Bu değerlerde gençleştirme etası bulunmamaktadır. Gençleştirme etası mevcut silvikültür planlarına göre yıllık 22660 m³tir. İşletme Müdürlüklerine göre en fazla bakım ve seçme etası Şavşat Orman İşletme Müdürlüğünde görülmektedir (Tablo 8).

Tablo 8. Artvin OBM'nün Yıllık Etası (bakım ve seçme etası) (2003)

İŞLETME MÜDÜRLÜĞÜ	İBRELİ	YAPRAKLI	GENEL TOPLAM
	m ³	m ³	m ³
ARTVİN	22965	6793	29758
ARDANUÇ	18988		18988
ARHAVİ		1366	1366
BORÇKA	6381	24498	30879
ŞAVŞAT	50697	424	51121
YUSUFELİ	1602		1602
TOPLAM	100 633	33 081	133 714

Kaynak, Anonim, 2004a, www.ogm-artvin.obm.gov.tr

Artvin OBM'nün normal kuruluşteki koru ormanlarında ortalama servet 305,52 m³/ha, bozuk koru ormanlarında 7,86 m³/ha olup toplam koru ormanlarındaki ortalama servet 149,09 m³/ha olarak hesaplanmıştır

Normal kuruluşlardaki baltalık ormanlarında 79 ster/ha, bozuk baltalıklarda 134,5 ster/ha olmak üzere Artvin baltalık ormanlarında ortalama 131 ster/ha servet bulunmaktadır.

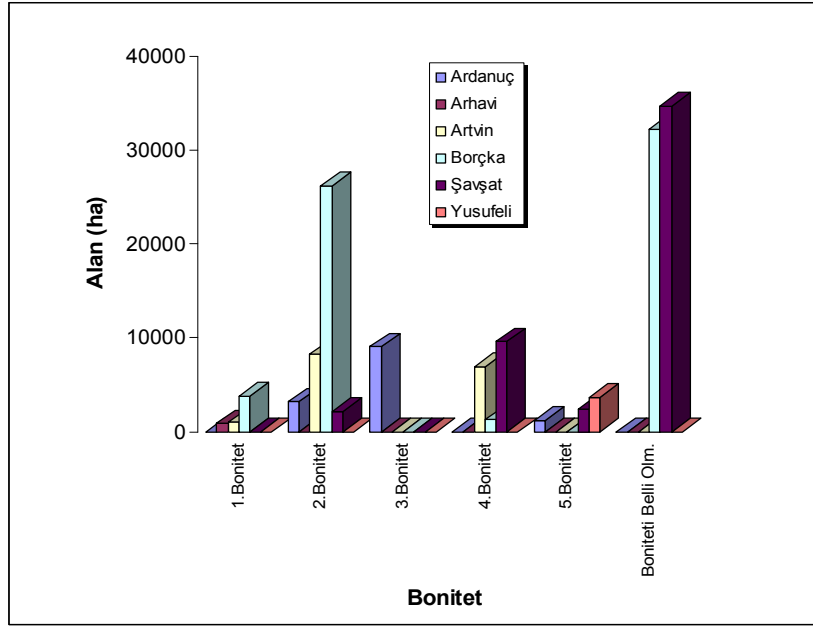
4.4. Artvin İli Ormanlarının Bonitete Göre Dağılımı

Ormancılıkta genel olarak bonitet, verimlilik anlamına gelmektedir. Orman arazileri verimlilik durumlarına göre beş bonitet sınıfına ayrılmaktadır. I. Bonitet verimliliği yada üretkenliği en fazla olan, V. Bonitet ise verimlilik açısından en fakir olan yeri temsil etmektedir. I, II. ve III. bonitete sahip olan sahalara işletme ormanı olabilecek sahalardır. Yani odun üretimi yapılabilecek sahalara anlamına gelmektedir. Artvin OBM orman alanlarının 7180,5 ha'ı I.bonitete, 10005 ha'ı ise V. bonitete olan arazilerdir (Tablo 9). Boniteti belli olmayan sahalara ise üzerinde ağaç serveti bulunmayan orman içi veya kenarı boşluklardır.

Tablo 9. Artvin OBM'nün İşletme Müdürlüklerine Göre Bonitet Durumu

İşletme Müdürlüğü	1.Bonitet	2.Bonitet	3.Bonitet	4.Bonitet	5.Bonitet	Boniteti Belli Olm.	Genel Toplam
Ardanuç	698,5	3169	9047	3745,5	1168	20461,5	38289,5
Arhavi	828	7506,5	6856,5	0	0	12334,5	27525,5
Artvin	972	8241	18707,5	6967	2471,5	43479,5	80838,5
Borçka	3775	26259	15524,5	1256	253,5	32287	79355
Şavşat	227,5	2154	10388,5	9608	2430	34668	59476
Yusufeli	679,5	12013,5	13825,5	3756,5	3682	71011,5	104968,5
Toplam	7180,5	59343	74349,5	25333	10005	214242	390453

Kaynak: Anonim, 1999



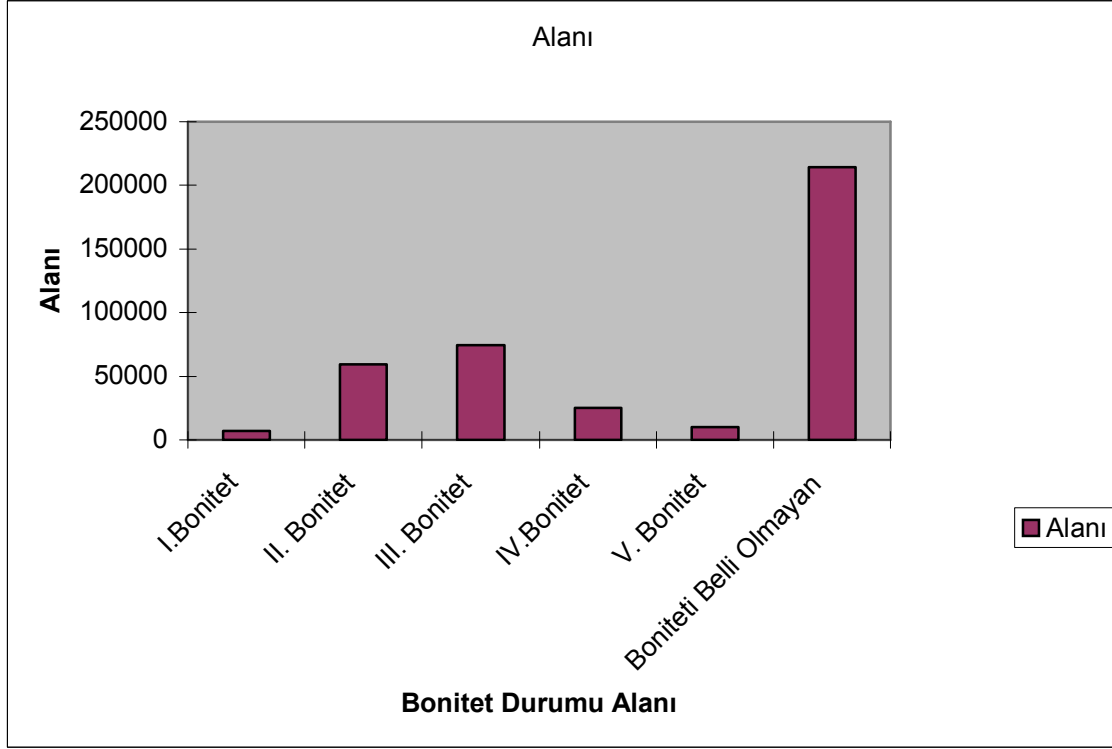
Şekil 5. Artvin OBM' nün İşletme Müdürlüklerine Göre Bonitet Durumu

Bonitet durumuna göre en fazla verimli ormanlar sahip Borçka OİM' de iken, en az verimli ormanlara Şavşat OİM sahiptir. Bonitet verileri dikkate alındığında Artvin OBM' nün işletme ormanı olabilecek sahaları tüm alanın ancak % 36'sına karşılık gelmektedir. (Tablo 10).

Tablo 10. Bonitetlere Göre Artvin Orman Bölge Müdürlüğü

Bonitet Durumu	Alanı	% si
I. Bonitet	7180,5	1,84
II. Bonitet	59343	15,20
III. Bonitet	74349,5	19,04
IV. Bonitet	25333	6,49
V. Bonitet	10005	2,56
Boniteti Belli Olmayan	214242	54,87
TOPLAM	390453	100,00

Tablo 10 ve Şekil 6'dan da görüleceği üzere, üzerinde orman örtüsü bulunmayan alanların oranı %54,87 düzeyindedir. Bu da göstermektedir ki Artvin OBM orman alanlarının % 55'i ağaçlandırmaya konu olabilecek potansiyel alanlar olarak karşımıza çıkmaktadır.



Şekil 6. Artvin Orman Bölge Müdürlüğü'nün Bonitet Durumu

4.5. İl Ormanlarının Bitki (Flora) Varlığı

Artvin ilinde orman oluşturan ağaç türleri Doğu Ladini (*Picea orientalis* (L.) Link.), Doğu Kayını (*Fagus orientalis* Lipsky.), Doğu Karadeniz Göknarı (*Abies nordmanniana* subsp. *nordmanniana*), Sarıçam (*Pinus sylvestris* L.), Sakallı Kızılağaç (*Alnus glutinosa* subsp. *barbata*), Kestane (*Castanea sativa*), Meşeler (*Quercus* sp), Adi Gürgen (*Carpinus betulus*), Akçağaçlar (*Acer* sp), Ihlamurlar (*Tilia* sp) ve Üvezler (*Sorbus* sp)' dir.

İlin Karadeniz'e bakan yamaçlarında, Hopa – Cankurtaran ve Arhavi –Karadağ yamaçlarında 0 m -50/100 m de pseudomaki kuşağı, 50/100 m – 700/800 m yükselti kuşağı arasında saf kızılağaç ormanları, 700/800 m – 1800 m kuşağında saf kayın ormanları bulunmaktadır. Karadeniz'e bakan yamaçların hemen ardında Borçka–Çifteköprü mevkiinde 300-800 m kuşağında tamamen kestane ağaçlarının hakim olduğu orman alanları göze çarpmaktadır. Bu alanlarda 800 m den daha yukarılarda yine kayınlar alana hakim olmuş durumdadırlar. Sahilden daha ilerilere gidildikçe Borçka – Kaynarca ve Murgul yöresi orman alanlarında kestanelerin yerini meşeler, kayınların yerini de ladinler almaktadır (Güner, 2000).

Borçka-Artvin arasında ise 70-200 m arasında genellikle doğal yayılışını Akdeniz Bölgesinde yapan fıstık çamı, sandal ve ladenlerden oluşan bir pseudomaki kuşağı bulunmaktadır.

Hatila Vadisi Milli Parkında toplam 5 yükselti kuşağı tespit edilmiş olup (Güner ve Ark, 1995), bunlar yarı kurak Psedomaki alanları (200-600), yarı nemli sapsız meşe , kayacık, ladin ve sarıçam ormanları (600-900), yarı nemli kayın ve ladin ormanları (900-1300), nemli ladin, kayın, göknar ormanları (1300-1700) , çok nemli ladin, göknar, sarıçam ve huş ormanları (1700-2200) şeklinde yayılış göstermektedir.

Artvin Şehir Merkezinden Ardanuç, Şavşat ve Yusufeli'ne doğru gidildikçe 200 - 600/800 m arasında çok bozuk meşcereler halinde meşeler ve ardıçlar bulunmaktadır. 800-1900/2000 m yükselti arasında kuzey yamaçlarda ladin ve göknar, güney yamaçlarda ise sarıçam orman kurmakta ve orman sınırını oluşturmaktadır.

Artvin bitki türü ve endemik tür çeşitliliği bakımından önde gelen illerimiz arasındadır. Artvin sınırları içinde toplam 1268 tür, 119 endemik tür tespit edilmiştir (Davis, 1967-1988). Tüm Türkiye florasının yaklaşık 10 000 tür ihtiva ettiği göz önüne alınırsa bunun yaklaşık % 13'lük bir kısmının Artvin'de de bulunduğu ortaya çıkmaktadır. Aynı şekilde tüm Türkiye'de 2700 endemik tür tespit edilmiş olup bunun yaklaşık % 4,4'ü Artvin'de bulunmaktadır. Ancak ilin florasının kapsamlı bir şekilde araştırılmamış olması bu sayıların gelecekte daha da yükselebileceğini göstermektedir.

İlde nesli çok tehlikede olan (CR) 4 adet tür mevcuttur ve bunlar acil koruma önlemlerine ihtiyaç duymaktadır. Yine ilde bulunan 18 adet tür nesli tehlikede (EN) olan türlerdendir. İlde dağılım ve bolluğu hakkında veri yetersiz olan (DD) 12 adet tür bulunmaktadır. İlde, nesli çok tehlikede olan, tehlikede olan ve veri yetersiz olan türlerin listesi aşağıda verilmiştir (Ekim et al., 2000).

Anthemis calcarea var. *calcarea* (CR), *Centaurea leptophylla* (CR), *Hypericum fissurale* (CR), *Lathyrus woronowii* (CR), *Onosma circinnatum* (EN), *Symphytum savvalense* (EN), *Campanula choruhensis* (EN), *Campanula troegerae* (EN), *Silene scythicina* (EN), *Rhodothamnus sessilifolius* (EN), *Helichrysum artvinense* (EN), *Hieracium diaphanoidiceps* (EN), *Hieracium foliosissimum* (EN), *Hieracium radiatellum* (EN), *Clypeola raddeana* (EN), *Hypericum marginatum* (EN), *Crocus biflorus* subsp. *artvinensis* (EN), *Crocus biflorus* subsp. *fibroannulatus* (EN), *Stachys choruhensis* (EN), *Lilium carniolicum* subsp. *ponticum* var. *artvinense* (EN), *Ornithogalum byzantinum* var. *proliferum* (EN), *Orobanche armena* (EN), *Heracleum sphondylium* subsp. *artvinense* (EN), *Hieracium artvinense* (DD), *Hieracium cinereostriatum* (DD), *Hieracium debilescens* (DD), *Hieracium floccicomatum* (DD),

Hieracium subartvinense (DD), *Hieracium subhastulatum* (DD), *Hieracium virosiforme* (DD), *Astragalus imbricatus* (DD), *Allium koenigianum* (DD), *Gagea tenuissima* (DD), *Verbascum artvinense* (DD), *Ferulago latiloba* (DD).

4.6. Artvin İli Ormanlarının Hayvan (Fauna) Varlığı

Artvin faunasını oluşturan türler, sayısı ve türlerin niteliği bakımından oldukça önemli bir İl konumundadır. Artvin bozayı, yaban domuzu, kurt, çakal, tilki, vaşak, yaban kedisi, su samuru, ağaç sansarı, kaya sansarı, porsuk gibi önemli memeli varlığına sahiptir. Özellikle yaban domuzu popülasyonu oldukça yüksektir.

İl aynı zamanda hem suda hem karada yaşayabilen hayvan ve sürüngen türleri açısından önemlidir. Artvin yakınlarındaki Çoruh Vadisi'nde bir tanesi yöreye özgü *Vipera pontica* (Çoruh engereği) türü olmak üzere, en az üç tane engerek yılanı türü kaydedilmiştir. Bunlardan Kafkas engereği ve Çoruh engereği nesli tehlike altında olan türlerdir. Alanda aynı zamanda çok sayıda kelebek türü bulunmaktadır. Yok olma tehlikesiyle karşı karşıya olan kızıl akbabalar, nehir kenarındaki kayalıklarda yaşarlar. Nehir çevresindeki alanlar, boz ayı, dağ keçisi, çengel boynuzlu keçi, yaban domuzu, kurt, çakal, tilki, porsuk, sansar, su samuru, tavşan, keklik, vahşi horoz, çulluk, vahşi ördek, kumru, sariasma, karabaşlı iskete, ardıç kuşu, güvercin ve ağaçkakan gibi türleri içeren zengin bir yabani hayata sahiptir.

Türkiye, kuzey-güney ve bazen doğu-batı doğrultusunda, büyük karalar arasında göç eden kuşların en önemli geçiş alanlarından bir tanesidir. Ülke toprakları ve suları yılda iki kez göç eden kuşlara yiyecek ve barınak olanağı sunar. Çoruh Nehri vadisi Afrika ile Avrupa'yı bağlayan başlıca göç yollarından bir tanesidir. İstanbul Boğazına kadar uzanan Karadeniz kıyısı da diğer bir önemli göç yoludur.

Artvin kuş göçleri yönünden önemli bir konuma sahiptir. Bölgede bulunan iki önemli kuş alanından biri Artvin'i de kapsamaktadır. Önemli Kuş Alanları (ÖKA) kuşların korunması için uluslar arası düzeyde önem taşıyan ekosistemlerdir. Doğu Karadeniz Bölgesinde iki tane ÖKA bulunmaktadır. Bunlardan ilki Artvin'in de içinde yer aldığı Doğu Karadeniz Dağları (Trabzon, Gümüşhane, Bayburt, Rize, Erzurum ve Artvin), ikincisi ise Akkuş Adası'dır (DOKAP, 2000).

Doğu Karadeniz Bölgesi Önemli Kuş alanı, yırtıcı kuşların göç ederken geçtikleri boğazları (yırtıcı kuşların sıradağları geçmek için kullandıkları Çoruh vadisi ve diğer vadiler) ve üç büyük sıradağı (Soğanlı, Kaçkar ve Karçal Dağları) kapsamaktadır. Bu alanlar, geniş ormanlar ve alpin habitatları (Avrasya yüksek dağ habitatını temsil eden

örnekler) açısından önem taşımaktadır. ÖKA'nın içerisinde de iki tanede Milli Park bulunmaktadır. Bunlar Hatila Vadisi (1994 yılında ilan edilmiştir) ve Kaçkar Dağları (1994 yılında ilan edilmiştir) Milli Parklarıdır. Artvin'de bulunan diğer ÖKA alanları Çamburnu Tabiatı Koruma Alanı, Çoruh Vadisi Yaban Hayatı Rezerv Alanı (8700ha, 1971) ve Kaçkar Dağları Milli Parkı içinde bulunan Kaçkar Yaban Hayatı Rezerv Alanı'dır (4143 ha, 1973).

4.7. Artvin İli Ormancılık Sektörünün Yönetim ve Organizasyon Yapısı

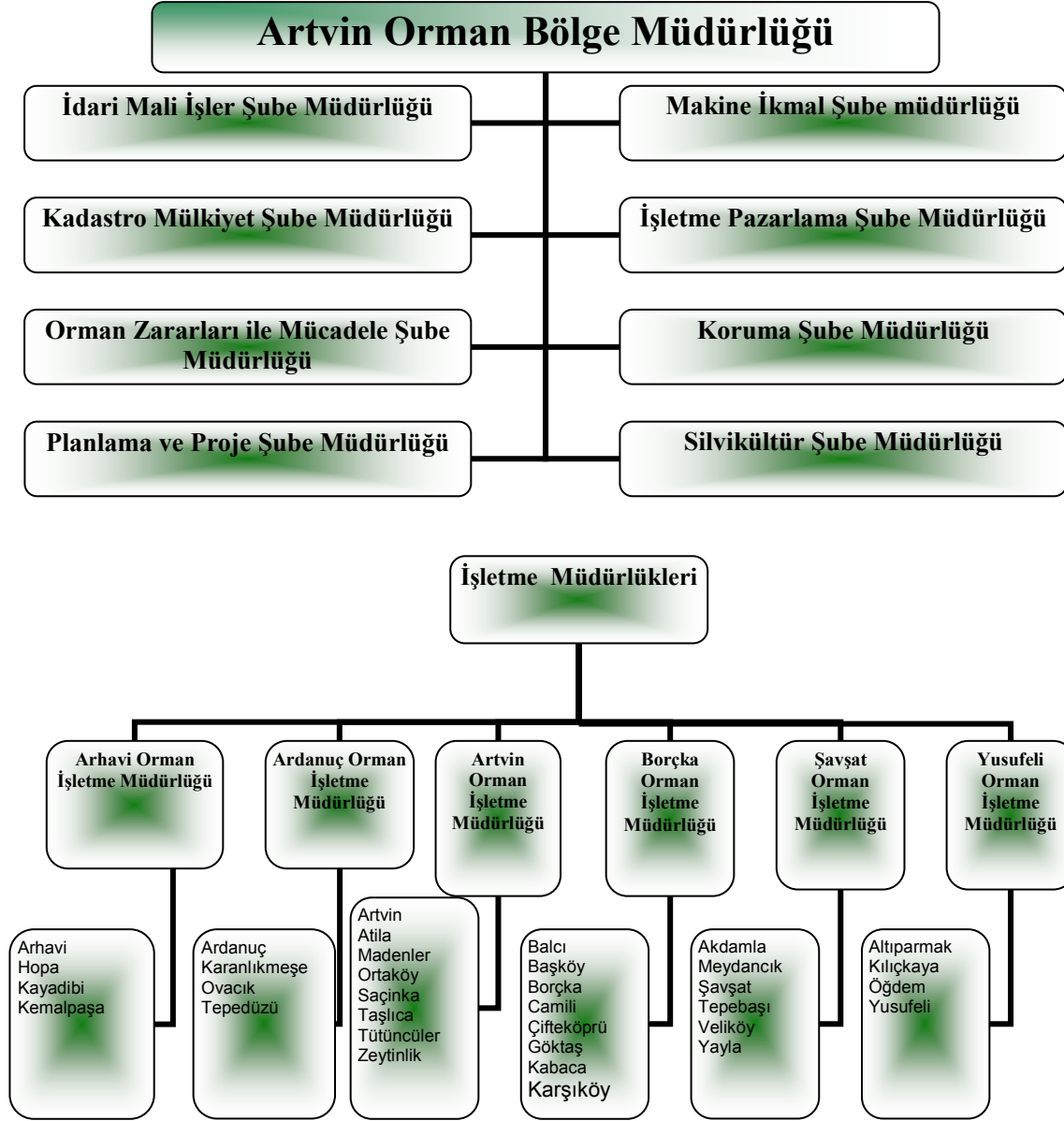
İşletmeler belirli amaçları gerçekleştirmek için kurulan ekonomik örgütlerdir. Yönetimler ise, bu amaçları en başarılı şekilde gerçekleştirmekten sorumlu olan organlardır. Yönetimler bu sorumluluklarını planlama-örgütlenme-yürütme ve denetim işlevlerini içeren bir döngüsel süreç içerisinde gerçekleştirirler (Daşdemir, 1998).

Yönetim, planlama, örgütlenme, yürütme koordinasyon ve denetleme ihtiyaçlarından oluşan bir süreç içerisinde üretim faktörlerini kullanarak örgütün amaçlarına ulaşmasını sağlamakla sorumlu ve görevlidir. Doğal olarak yönetim en az emek ve kaynak kullanarak örgütü amaçlarına ulaştırırken (Newman, 1972; Yazıcı, 1988; Müftüoğlu, 1989) hem bir çağdaş yönetim anlayışına hem de bunun gerektirdiği bir örgüt yapısına sahip olmalıdır. İyi bir örgüt yapısı amaçlara ulaşmak için gereklidir fakat yeterli değildir. Örgüt yapısının kötü olması halinde çalışanlar ne kadar çalışırsa çalışanlar başarılı olmaları imkansızdır. Örgüt yapısının çağın, ülkenin, içinde bulunulan sektörün, bölgenin ve ulaşılması istenen amaçların gereklerine ve özelliklerine uygun olarak kurulması gerekmektedir (Daşdemir, 2001).

Dünya üzerindeki hemen hemen her ülkede orman kaynaklarının topluma sürekli mal ve hizmet sunma işi o ülkede bulunan bir ormancılık örgütü tarafından yapılmaktadır. Bu bağlamda, ülkemizde ki ormanlar, Orman Bakanlığı tarafından yönetilmektedir.

Ülkemiz ormancılığında geçmişten günümüze değin odun üretimi eksenli dar kapsamlı ormancılık anlayışına bağlı olarak çeşitli örgütlenme ve yönetim şekilleri uygulanmıştır. Bugün gelinen noktada bu ormancılık anlayışının ülkemiz gerçeklerine uygun olmadığı ve bu nedenle çağdaş ormancılık anlayışının ülkemizde de hakim kılınması gereğinden hareketle, çağdaş bir örgüt yapısına ve yönetim modeline ihtiyaç olduğu açıktır.

Mevcut duruma bakılacak olursa, Artvin İli ormanları Çevre ve Orman Bakanlığına bağlı Artvin Orman Bölge Müdürlüğü ve Artvin İl Çevre-Orman Müdürlüğü tarafından yönetilmektedir. Bunlardan ilki olan Artvin OBM'nün organizasyon yapısı Şekil 7'de verilmiştir(www.cevreorman.gov.tr).



Şekil 7. Artvin Orman Bölge Müdürlüğü'nün Organizasyon Yapısı

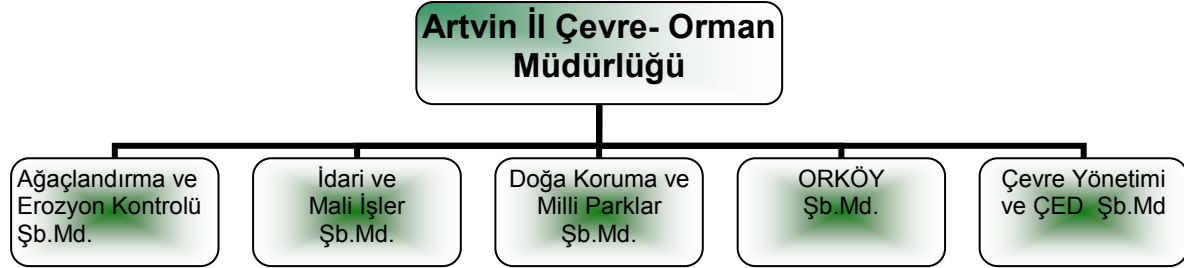
Şekil 7'den görüleceği üzere Artvin OBM' üne bağlı toplam 8 adet şube müdürlüğü 6 adet orman işletme müdürlüğü ve bu orman işletme müdürlüklerine bağlı toplam 34 adet orman işletme şefliği mevcuttur..

2003 yılında Murgul Orman İşletme Müdürlüğü kapanmıştır. Murgul OİM' ne bağlı olan Başköy, Kabaca ve Göktaş Orman İşletme Şeflikleri Borçka OİM' ne bağlanmıştır.

1967 yılında kurularak faaliyete geçen Artvin Orman Bölge Müdürlüğünde 2003 yılında teknik hizmetlerde 59, genel idare hizmetlerinde 525, avukatlık hizmetlerinde 1, sağlık hizmetlerinde 1, yardımcı hizmetler sınıfında 67 olmak üzere toplam 658 memur, 128 daimi

işçi ve 634 mevsimlik işçi ile ormancılık faaliyetlerini yürütmektedir. Teknik ve idari hizmetlerde kadro eksikliği bulunmaktadır

Artvin ormanlarının yönetiminde söz sahibi olan bir diğer kurum olan Artvin İl Çevre-Orman Müdürlüğüne ait organizasyon yapısı Şekil 8’de verilmiştir.



Şekil 8. Artvin İl Çevre - Orman Müdürlüğü Organizasyon Yapısı

Artvin İl Çevre-Orman Müdürlüğü'nün; Ağaçlandırma ve Erozyon Kontrolü Şube Müdürlüğü, Doğa Koruma ve Milli Parklar Şube Müdürlüğü, ORKÖY (Orman ve Köy İlişkileri) Şube Müdürlüğü, Çevre Yönetimi ve ÇED Şube Müdürlüğü ve İdari Mali İşler Şube Müdürlüğü olmak üzere toplam altı adet şube müdürlüğü ve bu şube müdürlüklerine bağlı aynı isimleri taşıyan mühendislikleri bulunmaktadır. Artvin'deki ORKÖY teşkilatında 1 Orkøy Şube Müdürü, 1 Tekniker, 1 Teknisyen, 1 Memur, 5 İşçi olmak üzere toplam 9 kişi çalışmaktadır.

Yukarıda verilen şemalarda da görüleceği üzere Artvin ili ormancılık sektörünün yönetim ve organizasyon yapısında iki başlı bir yönetim bulunmaktadır. Bu yönetim anlayışı çoğu zaman ildeki orman alanları ve ormancılık faaliyetleri üzerinde problemlere neden olmaktadır. Örneğin ağaçlandırma sahalarında milli parkların sorumluluğu İl Çevre Orman Müdürlüğünde olmasına karşın Milli Parklarda yapılması gereken bakım ve gençleştirme kesimleri gibi müdahaleler Artvin Orman Bölge Müdürlüğü'nün sorumluluğuna verilmiştir. Yönetim anlayışındaki bu durumdan dolayı özellikle Milli Parklarda yapılması gereken bakım müdahaleleri zamanında yapılamamaktadır.

Erozyon sahalarında meşe imar ihyasına girildiği sahalarda rehabilitasyon çalışmaları kapsamında ağaç kesme konusunda iki kurum arasında problemler yaşanmaktadır. Ayrıca, sosyal problemler ortaya çıktığında (Artvin Orman Bölge Müdürlüğü ve İl Çevre Orman Müdürlüğü) birbirini destekleyememektedir. Bölge Müdürlüğü'nün kendi planları çerçevesinde yapması gereken ağaçlandırma çalışmalarında sorunlar yaşanmaktadır. Yaşanan

bu ve benzeri sorunların giderilmesi noktasında, öncelikle ormancılıkla ilgili iki farklı kurum arasındaki iletişim ve eşgüdümün güçlendirilmesi gerekmektedir.

Ormancılığımızda eskiden beri hakim olan ve yukarıda da değinilen odun hammaddesi üretimi eksenli işletmecilik uygulamalarına dönük eleştiriler yoğunluk kazanmış ve ormancılık sektörünün amaçları, merkez ve taşra örgütlerinin organizasyonları, ormanların daha fazla fonksiyonu dikkate alacak şekilde çok yönlü olarak işletilmesi ve yerel halkın katılımıyla yönetilmesi gibi konularda tartışmalar yaşanmaya başlamış bulunmaktadır (Türker, 2001). Ülkemiz ormancılığında öncelikli olarak yaşanan bu tartışmaları da dikkate alarak hali hazırda geçerli olan orman tanımından (Öncül, 2002) başlamak üzere tüm ormancılık sistemi ve anlayışları sorgulanarak, çok boyutlu bir yeniden yapılanma hamlesine girilmelidir (Türker vd, 2002).

Bu amaçla, Çevre ve Orman Bakanlığının tamamında yeniden bir yapılanmaya gidilmelidir. Bu yeniden yapılanma çalışmasında (Çağlar, 1995; Türker, 1996; Türker 2001; Daşdemir, 1998)

Merkezi ve politik kararların dışlandığı,

Orman işletmelerinin temel karar ve icra birimleri olduğu,

İşletme yöneticilerinin yerinden karar alma ve uygulama imkanlarını elinde bulundurduğu,

Bölgesel sorunlar ve öncelikler dikkate alınarak plan ve programların işletmelerce hazırlandığı, İşletme amaçlarının yerel talep ve koşullara göre belirlendiği,

Ekonomik, sosyo-ekonomik, yönetsel vb. konularda işletmelerin bağımsız kılındığı,

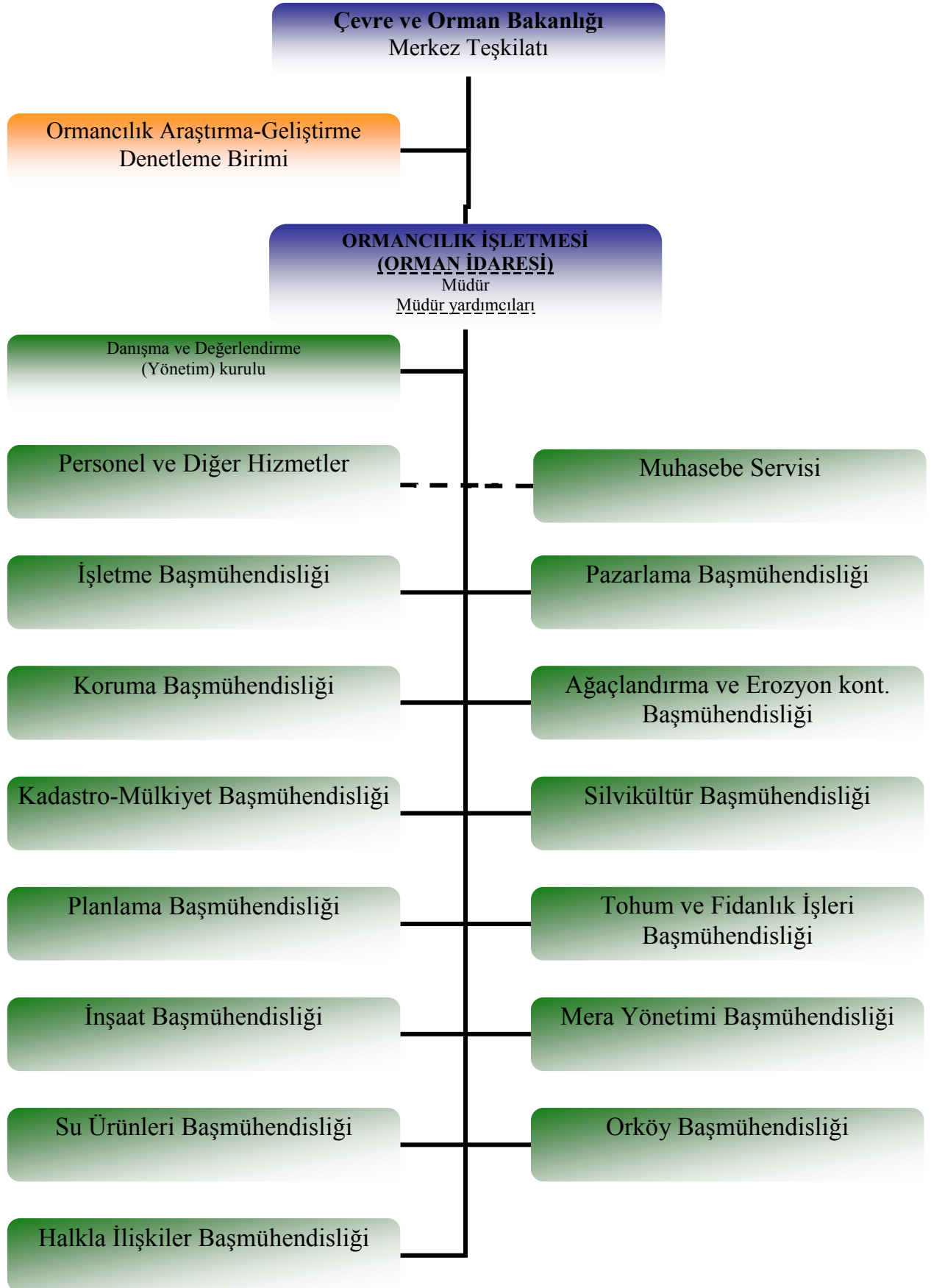
Orman işletmelerinin üstünde yer alan birimlerin daha çok başarının ölçümü, denetimi, değerlendirilmesi, ve bunlara ilişkin sistemlerin geliştirilmesi ve işletmeler arası koordinasyonun sağlanmasıyla görevli olduğu,

Ormanların işletimine ilişkin planlama ve karar alan süreçlerine sivil toplum örgütleri, yerel halk, mahalli yönetimler, vb. çeşitli etki ve çıkar gruplarının da dahil edildiği, demokratik, katılımcılığa dayalı şeffaf bir yönetimin gerçekleştirildiği,

Ormanların ekosistem bütünlüğünü temel alan ekonomik gerekler yanında sosyal ve ekolojik gerekleri ve dolayısıyla odun dışı ürün ve hizmetleri de dikkate alan işletme yaklaşımının ve bunlarla birlikte elbette odun hammaddesi üretimi eksenli işletmecilik anlayışının da yerini aldığı yeni bir yapılanmaya gidilmesi düşünülmelidir (Türker vd, 2002) .

Ayrıca bu yeni yapılanma ile birlikte daha entansif ormancılık çalışmalarının yapılabilmesi için mevcut orman işletmelerinin alanlarının küçültülmesi gerekmektedir.

Yukarıda belirtilen vurgulanan hususları da dikkate alan Ormancılık sektörü taşra teşkilatının yapılandırılmasına ilişkin bir model aşağıdaki şekilde Daşdemir (2001) tarafından geliştirilmiştir.



Şekil 9. Ormanlık İşletmesinin Özerk Örgüt Yapısı (Daşdemir, 2001)

4.8. Orman Kaynaklarının Korunmasına Yönelik Faaliyetler

Ulusal ormancılık planlarında ormanların korunması amacı kapsamında; ormanların, alanlarının ve bütünlüğünün muhafazası, ormanların biyolojik çeşitliliğinin muhafazası ile ormanların biyotik ve abiyotik zararlara karşı korunması alt amaçlarına yer verilmektedir (Anonim, 2003a). Sekizinci beş yıllık kalkınma planında, saha emniyetinin sağlanması, korumanın etkinleştirilmesi, saha bütünlüğünün sağlanması hedeflenmektedir (DPT, 2000a). Ülkemizde orman kaynaklarının korunması noktasında; orman yangınları, böcek ve mantar zararlıları, yasa dışı faydalanmalar ve kirletici zararlıları başlıca sorunlar olarak öne çıkmaktadır (Geray, 1998).

Araştırma konusu Artvin orman Bölge Müdürlüğü özelinde ele alındığında; özellikle insanlar tarafından gerçekleştirilen yasa dışı faydalanmalar, böcek zararları ve orman kadastrosunun tamamlanmamış olması dolayısıyla ortaya çıkan mülkiyet anlaşmazlıkları ve sosyal ihtilaflar, orman kaynaklarının korunmasında önde gelen sorunlar olmaktadır.

Orman kaynaklarının korunması konusu, orman sınırlarının tespiti ve alanlarının korunması, ormanlardan yasadışı faydalanmalar ve Artvin ormanlarını tehdit eden böcek zararları başlıkları altında incelenecektir.

4.8.1. Orman Sınırlarının Tespiti ve Alanlarının Korunması

Kadastro genel anlamda taşınmazların geometrik şekillerinin ölçülüp plana bağlanması ve tapu siciline tescil edilerek yasal güvence altına alınması olarak tanımlanmaktadır. Orman kadastrosunun genel anlamdaki kadastrodan farkı olmayıp, ayrıcalığı bu kadastro nun özel kanun gereği oluşturulan komisyonlarca orman alanlarına uygulanmasıdır (DPT, 2001).

DKB’de arazi yapısının oldukça dik ve engebeli olması, tarım arazileriyle orman alanlarının iç içe girmiş olması vb. nedenlerle, halihazırda bölgedeki orman kadastro çalışmaları istenilen düzeye ulaşamamıştır. Nitekim, ülkemizin 20.7 milyon ha’lık orman alanının % 75.7’sinde orman kadastrosu tamamlanmış (Konukçu, 2001) olmasına karşılık, 2004 yılı sonu itibariyle orman kadastrosu oranı; Artvin OBM’de % 3,5 olarak gerçekleşmiş olup, bu oranlar ülke ortalamasının oldukça altındadır.

Artvin İlinde 766 sayılı tapulama yasasına göre toplam 1141 ha, 3402 sayılı yasaya göre 12 732 ha alanda yapılmış olan kadastro çalışmaları ile ormanların sınırları belirlenmiştir. İldeki mevcut toplam 390 453 ha ormanlık alanın 376 580 ha’ının sınırları henüz tapuda tespit ve tescil edilememiştir. Bu verilere göre, Artvin orman alanlarının sadece

%3,5'inin sınırları tespit edilebilmiştir. Sınırlandırma yapılan alanların toplam 11 ha'ı 2/B arazisidir (Tablo 12).

Halen orman kadastro çalışmalarının büyük bölümü OGM' ye bağlı orman kadastro komisyonlarınca, bir bölümü de Tapu ve Kadastro Genel Müdürlüğünün arazi kadastro ekiplerince yürütülmektedir. Orman alanlarının kadastro sunun mümkün olan en kısa süre içinde tamamlanabilmesi için komisyonların eleman ve diğer imkanlar itibariyle güçlendirilmesi ve çalışmaların önceliklere göre yürütülmesi gerekmektedir.

Öte yandan, DKB'de yerleşimin çok dağınık olması, beraberinde ormanlarda çok parçalılığı getirmiştir. Çok parçalı ormanların kadastro sunun yapılması ise hem çok zaman almakta hem de bu çalışmaların uygulanabilirliğinde zamanla problemler meydana getirmektedir. Yörede ormanların bu denli parçalı hale gelmesinde, çay ve fıncığın rolü çok büyük olmuştur. Her iki ürün de meyilli arazide yetişebildiğinden, bu durum sürekli olarak ormanlık alanların azalmasına yol açmaktadır (Çatal ve Türker, 1999).

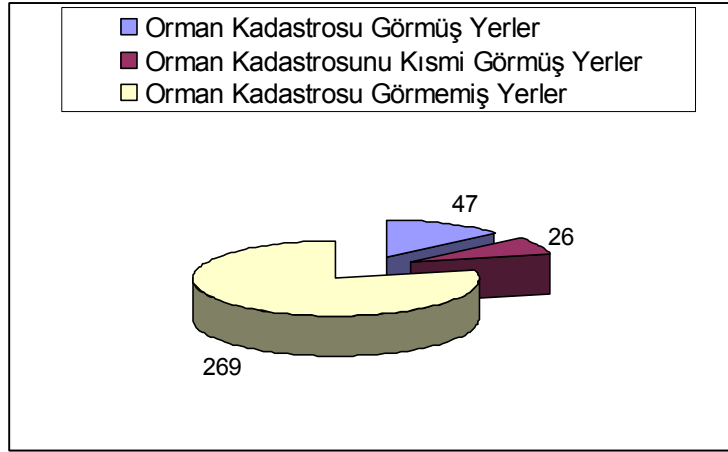
Bu noktada, orman kadastro sunun bir an önce tamamlanarak orman işletmesi mülkiyet açısından güvence altına alınmalıdır. Mülkiyet çalışmalarının güvenilirliği ve kalıcılığını sağlamak için günümüz GPS, GIS ve RS teknolojilerinden faydalanılmalıdır (Başkent ve Türker, 2000).

Ormancılığımızın önündeki en büyük sorunlardan birisi de, ormanlık alanlarımızdaki kadastro faaliyetlerinin henüz tamamlanmamış olmasıdır. Bu durum çoğu yerde ormancılık faaliyetlerinin aksamasına neden olmaktadır. Artvin İlinde kadastro problemi arazinin sarplığı, çalışma koşullarının bu nedenle güç olması ve yerleşim alanlarının ormanların içerisinde dağınık olması nedenleriyle kendini daha fazla hissettirmektedir.

Tablo 11'de OİM'leri itibarı ile Artvin OBM'de yürütülen kadastro çalışmaları görülmektedir.

Tablo 11. Artvin OBM Orman Kadastro sunun Çalışmalarının Durumu

Orman İşletme Müdürlüğü	6831 Sayılı Kanuna Göre (Ha)	3402 Sayılı Kanuna Göre (Ha)	Kadastrosu Yapılmış Alanlar (6831,3402,766) (Ha)	Kadastrosu Yapılmamış Alanlar (Ha)
Artvin	0,00	10.049,69	10.049,69	70.790,00
Ardanuç	0,00	110,00	662,27	38.180,00
Arhavi	0,00	1.015,57	1.015,57	26.510,36
Borçka	370,29	484,59	854,88	78.496,43
Şavşat	2.221,33	832,15	3.053,48	56.422,53
Yusufeli	0,00	451,00	451,00	104.517,00
TOPLAM	2.591,62	12.943,00	16.086,89	374.916,32



Şekil 10. Artvin Orman Bölge Müdürlüğü'nün Yerleşim Birimleri İtibariyle Orman Kadastrosu Durumu

Tablo 12 ve Şekil 9'da Artvin OBM sınırları içerisinde orman kadastrosu tamamlanan yerlere ilişkin sayısal bilgiler verilmektedir. Söz konusu tabloda yer alan kısmi kadastro çalışmaları, Baraj Rezervuar Sahası ve Baraj Servis Yolları için yapılmıştır.

Tablo 12. Artvin Orman Bölge Müdürlüğü Kadastro Durumu

<i>Orman Kadastrosu Görmüş Yerler</i>	<i>47 Adet</i>
Orman Kadastrosunu Kısmi Görmüş Yerler	26 Adet
Orman Kadastrosu Görmemiş Yerler	269 Adet
T O P L A M	342 Adet Köy ve Mah.

Kaynak: Anonim, 2004b

Not: Kadastro görmüş yerlerdeki bir kısım orman alanlarının Tapu Kadastro Müdürlüklerince Hazine adına tescilleri yapılmamıştır.

Tablo 13'de ise Artvin OBM'ye bağlı OİM'lerde kadastro davalarının durumuna ilişkin bilgiler yer almaktadır.

Tablo 13. Artvin OBM'ye Bağlı OİM'lerde Kadastro Davalarının Durumu

Orman İşletme Müdürlüğü	Dava Durumu			
	Mahkemeye İntikal Eden Dava Sayısı (Adet)	Mahkeme Sonucu Lehte (Adet)	Mahkeme Sonucu Alehte (Adet)	Devam Eden Dava Sayısı (Adet)
Artvin	1.280	836	390	54
Ardanuç	43	27	16	0
Arhavi	2.392	840	1.074	478
Borçka	219	180	35	4
Şavşat	25	17	1	7
Yusufeli	6	5	1	0
TOPLAM	3.965	1.905	1.517	543

Tablo 13'e göre Artvin OBM'ye bağlı işletmelerde; mahkemeye intikal eden dava sayısı 3965 olup, bunlardan 1905'i işletme lehine, 1517'si ise aleyhine sonuçlanmış ve 543 dava da devam eder durumdadır.

4.8.2. Ormanlardan Yasa Dışı Faydalanmalar

Türkiye genelinde yasa dışı yollardan yakacak odun faydalanması 12 000 000 ster ile neredeyse resmi yakacak odun üretimi düzeyinde seyretmektedir. Zira, kırsal kesimdeki enerji ihtiyacının % 37'si yakacak odunla karşılanmaktadır. Yakacak odunun yerine geçebilecek enerji türleri yaygınlaştırılmamış, başka deyişle bu konuda politika üretilmemiş veyahut uygulanamamıştır. Dolayısıyla orman içi ve kenarı köylerde, para ödenmeksizin ve/veya ucuza temin edildiği, yahut da pazarlanabildiği için yakacak odun tercihi ve faydalanması sürmektedir (Geray, 1998).

Bu noktada, kadastro problemlerinin çözümlenmemiş olması, köylerde yaşayan halkın gelir kaynakların kıt olması, ormanın öneminin yeterince kavranılmamış olmasından dolayı Artvin ilinde de insanlar kesme, nakil, bulundurma, sarf, açma, işgal ve faydalanma ve otlatma suçlarını işlemektedirler.

Orman suçlarının takibini Artvin Orman Bölge Müdürlüğü; bünyesinde oluşturduğu 51 adet toplu koruma, 2 adet seyyar koruma, 26 adet Bölüm Koruma, 3 adet sabit koruma merkezinde yürütmektedir. Artvin Orman Bölge Müdürlüğü'nün kuruluş esasları doğrultusunda Koruma faaliyetlerinde olması gereken standart memur sayısı 311 adettir. Korumada görevli mevcut memur sayısı bu sayının altındadır (Tablo 14).

Tablo 14. Artvin OBM Koruma Faaliyetlerine İlişkin Çeşitli Veriler

Toplu Koruma Adet	Seyyar Koruma Adet	Korunan Alan (Ha)	Mevcut Memur Sayısı	Standart Memur Sayısı	Bölüm Koruma Adet	Sabit Koruma Adet	Korunan Alan (Ha)	Mevcut Memur Sayısı	Standart Sayısı
51	2	312022,5	240	189	26	3	78430,5	50	50

Kaynak: Anonim 2003

2003 yılında Artvin İlinde gerçekleşen suçlar; 262 adet Kesme, 24 adet nakil, 20 adet bulundurma, 22 adet sarf, 19 adet açma yerleşme, 8 adet işgal ve 1 adet otlatma suçlarıdır (Tablo 15). Orman suçlarının 1999-2003 yılları arasındaki gelişimini gösteren grafik Şekil 10'da verilmiştir.

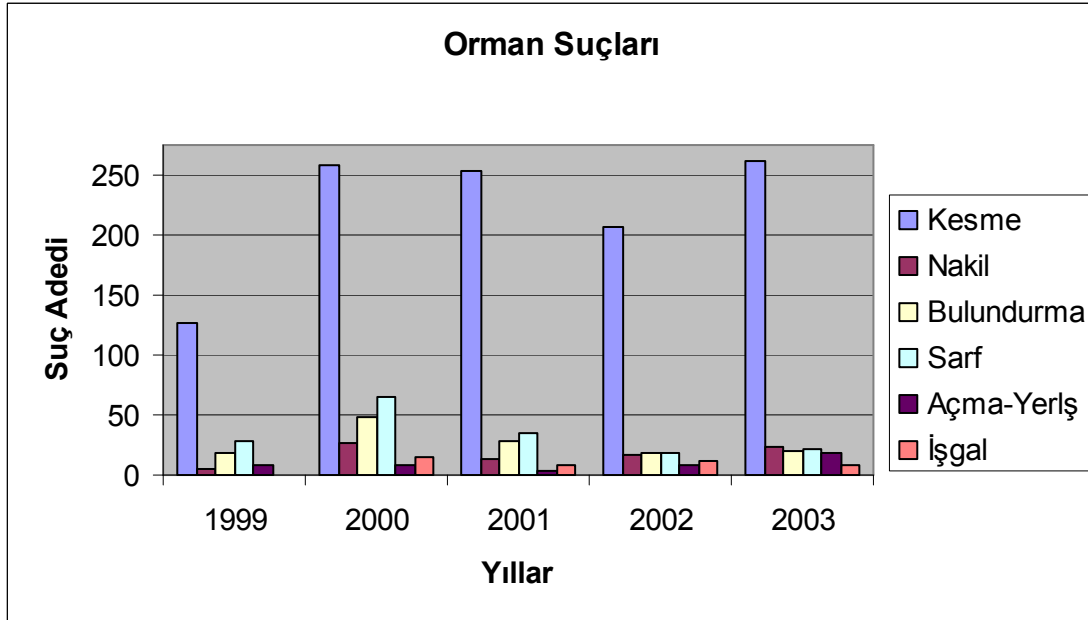
4.8.3. Artvin İli Ormanlarını Tehdit Eden Böcek Zararları

Artvin ili ormanlarına zarar veren en önemli faktörler arasında **böcekler** gelmektedir. Hastalıklı ve zayıf düşmüş ağaçlara arız olan zararlı böceklerden Dev Soymuk Böceği (*Dendroctonus micans*) ile yıllardan beri yapılan biyolojik mücadele sonucunda böcek popülasyonu zarar yapamayacak seviyeye indirilmiştir (Tablo 16).

Tablo 15. 1999- 2003 Yılları Arasında İşlenen Orman Suçları

SUÇUN ŞEKLİ			YILLAR				
			1999	2000	2001	2002	2003
KESME	SUÇ ADEDİ	Failli	29	113	121	99	103
		Meçhul	97	145	132	108	159
		Toplam	126	258	253	207	262
	M ³		599	1949	2759	2417	3682
	KENTAL		567	995	842	427	1281
NAKİL	SUÇ ADEDİ		5	26	13	17	24
	M ³		11	56	41	64	87
	KENTAL		6	271	192	96,5	292
	MOTO RLU	Kamyon	3	17	9	16	20
		Traktör	0	0	0	1	1
		Diğer	2	5	1	2	4
	Motorsuz		0	4	0	1	
BULUN DURMA	SUÇ ADEDİ		18	48	29	18	20
	M ³		30	896	68,5	58	26
	KENTAL		74	99	66	52	126
SARF	SUÇ ADEDİ		28	65	35	19	22
	M ³		111	176	244	59	73
	KENTAL		0	7	3	0	5
AÇMA YERLEŞME	SUÇ ADEDİ		8	8	4	9	19
	DEKAR		12	71	23,7	15,6	86
	M ³		2	1	2	8	50
	KENTAL		5	60	70	0	
İŞ GAL	SUÇ ADEDİ		0	15	8	11	8
	DEKAR		0	67	36,2	15,4	48
OT LATMA	SUÇ ADEDİ		0	1	0		1
	HAYVAN ADEDİ		0	70	0		100

Kaynak: Anonim 2000, Anonim 2001, Anonim 2002, Anonim 2003, Anonim 2004b



Şekil 11. 1999-2003 Yılları Arasındaki Orman Suçlarının Gelişimi

Tablo 16. *Dendroctonus micans* İle Yapılan Biyolojik Mücadele Faaliyetleri

Yıllar	Olağanüstü Eta	Biyolojik Mücadele			
		R.grandis üretim miktarı (adet)	Doğaya Salınan (adet)	Çalışan İşçi Sayısı	Harcama (milyon TL)
1999	52485	130174	130000	20	10.000
2000	61043	121935	121500	20	83.500
2001	65346	156698	153700	20	117.000
2002	57198	163800	157360	20	154.300
2003	116273	149700	144600	20	191.600
Toplam	352063	722307	707160	100	556.400

Kaynak: Anonim 2000, Anonim 2001, Anonim 2002, Anonim 2003, Anonim 2004b

Bir diğer zararlı olan *Ips typographus*'a karşı ise biyoteknik mücadele başlatılmıştır. Feromonlarla tuzaklara çekilen böcekler imha edilerek çoğalmasının önlenmektedir. 2003 yılında ormanlara asılan 20.950 adet feromon tuzağı sayesinde 97.556.850 adet *Ips typographus* böceği toplanarak imha edilmiştir (Tablo 17) .

Tablo 17. *Ips typographus* Zararlısına Karşı Yapılan Biyoteknik Mücadele

Yıllar	Biyoteknik Mücadele				
	Asılan Feromon Tuzağı (adet)	Toplanan Böcek Sayısı (bin adet)	Feromon Ücretleri	Çalıştırılan İşçi Sayısı	Yapılan Harcama (milyon TL)
1999	2050	2986	20.000	20	100.000
2000	5800	9292	69.000	24	160.000
2001	9150	17040	128.000	40	150.000
2002	10600	21669	275.600	45	636.000
2003	20950	97556	630.000	120	1.214.500
Toplam	47600	148723	1.122.600	249	2.260.500

Kaynak: Anonim 2000, Anonim 2001, Anonim 2002, Anonim 2003, Anonim 2004b

Artvin ormanlarında yapılan üretim faaliyetlerinde böcek zararı nedeniyle kuruyan ağaçların olağanüstü üretim miktarı önemli bir yer tutmaktadır. Böceklerin arız olduğu ağaçların bir an önce ormandan çıkarılması gerektiğinden, öncelikle böcekli ağaçların kesilerek ormandan kabuklu olarak uzaklaştırılmasına çalışılmaktadır. Böcek kurutması ve diğer zararlı faktörlerin etkisiyle ormandan çıkarılan ağaç (olağanüstü hasılat) miktarlarını yıllar itibariyle incelediğimizde; böcek zararı nedeniyle yapılan damganın toplam olağanüstü damga içerisindeki oranının % 82 gibi yüksek bir oran olduğu görülmektedir (Tablo 18).

Tablo 18. Yıllar İtibariyle Böcek Zararları

Yıllar	Böcek Zararı DKGH(m3)	%	Diğer Zarar DKGH (m ³)	%	Toplam Zarar (m ³)
1998	36.228	58	25.998	42	62.226
1999	52.485	73	19.531	27	72.016
2000	54.774	69	24.813	31	79.587
2001	63.292	65	33.882	35	97.174
2002	70.016	72	27.752	28	97.768
2003	78.375	82	17.223	18	95.598
Toplam	355.170		149.199		504.369

Kaynak: Anonim 2000, Anonim 2001, Anonim 2002, Anonim 2003, Anonim 2004b

2003 yılında olağanüstü hasılat etası olarak ormandan çıkarılan ağaç miktarının Artvin Orman Bölge Müdürlüğünün 2003 yılı toplam damgasına oranı % 70 gibi yüksek bir değer olup, böcek nedeniyle ormandan çıkarılan ağaç miktarının toplam damgaya oranı % 58'dir (Anonim, 2003). Bu sonuç Artvin ormanlarında böcek nedeniyle kurumaların çok önemli olduğunu ve Artvin OBM'de böceklerle mücadelenin yangınla mücadele gibi önemli ve hassas bir duruma geldiğini göstermektedir.

4.9. Artvin Ormanlarının Geliştirilmesi

4.9.1. Planlama

Artvin orman Bölge Müdürlüğünde ormanlar ülke genelinde olduğu gibi 20 yıl süreli uzun dönemli amenajman planları ile işletilmektedirler. Orman kaynaklarının planlanması ve işletilmesi sürecinde hiyerarşik olarak en alt seviyede bulunan orman amenajman planları; ormanların neresinden, ne zaman ve ne kadar hasılat alınacağını belirleyen fiziki planlar niteliğinde olup (Köse, 1994), Ülkemiz orman kaynaklarına ilişkin en kapsamlı ve detaylı envanter bilgileri de amenajman planlarında yer almaktadır.

Bununla birlikte, toplanan envanter bilgileri asıl olarak odun hammaddesi üretimine dönük ve biyolojik ve fizik nitelikli bilgilerden oluşmaktadır. Bu yüzden faunaya, sosyal ve ekonomik yapıya, turizme, peyzaja, kirliliğe, ormanın kalitesine, tali ürünlere, ormanda otlatmacılığa, rekreasyona, hidrolojiye ve gen kaynaklarına ...vb. ilişkin bilgiler orman amenajman planlarında yer almamaktadır (Geray, 1998). Bir başka ifadeyle, Ülkemiz ormancılığında gerçekleştirilen envanter çalışmalarında genel olarak; alan, ağaç serveti, yıllık cari artım, yetiştirme ortamı ve bonitet, silvikültürel eta ve odun dışı ürünler hakkında bilgi

toplanmaktadır (Asan vd., 2001). Dolayısıyla, bu tür sınırlı envanterlere dayalı olarak hazırlanan amenajman planları da, doğal olarak, odun üretimi ana amacı doğrultusunda hazırlanmakta ve bu amaca yönelik olarak uygulanmaktadır. Bir başka ifadeyle, halihazırda amenajman planlarının büyük bir bölümü, orman kaynağının odun üretimi dışındaki çok yönlü faydalarını dikkate almayan, dar kapsamlı planlar özelliğini taşımakta ve bu yönüyle de eksiklikler içermektedir (Öztürk-2003).

Köse ve Yavuz (1995) tarafından DKB' deki orman işletmelerinin teknik personeline uygulanan bir anket çalışmasının sonuçlarına göre; uygulamada çalışanların sadece %4,4'ünün bugünkü planlamanın devamından yana oldukları tespit edilmiştir. Burada yer alan bugünkü planlamayla, mevcut amenajman planlarına göre orman kaynaklarının işletilmesi kastedildiğine göre, DKB genelinde orman işletmesi yönetici ve teknik personelinin tamamına yakın bir bölümünün (% 95.6), amenajman planlarını yeterli bulmadıkları anlaşılmaktadır.

Öte yandan, mevcut amenajman planlarının hazırlanması ve amaçlarının belirlenmesi aşamasında katılımcılık da göz ardı edilmektedir. Bu noktada, merkezden taşradaki herhangi bir işletmenin planını yapmak üzere gelen amenajman heyeti, çoğu zaman mekanik olarak orman kaynağını odun üretimi eksenli olarak planlamaktadır. Dolayısıyla, orman kaynağının etkin ve verimli bir şekilde işletilmesini sağlayacak şekilde planlanamamakta, ormanlarla ilgili ilgi ve çıkar gruplarının talep ve beklentileri ölçülmemekte ve bu haliyle ortaya çıkan planlar; tek düze, tutarsız, halkın katılımından uzak, işlevsiz ve uygulanamaz bir hale dönüşmektedir (Türker vd., 2003).

Mevcut amenajman planları içerik noktasından biraz daha detaylı incelendiğinde, genel olarak; sorunu iyi tanımlamayan, alternatifleri sergilemeyen, bunları birbirleriyle karşılaştırmayan, dolayısıyla kriterleri olmayan, işletmelerin kısıtlı kaynaklarını dikkate almayan, sosyal yapıyı yok sayan, parasal boyutu ve dolayısıyla paranın zaman değerini görmezden gelen, talep düzeyini ve talep bileşimini dikkate almayan ...vb. belgeler (Geray, 1992) olarak nitelendirilmektedir.

Yukarıdaki açıklamalardan da anlaşılacağı üzere mevcut amenajman planları orman kaynaklarının idaresi ve işletilmesi bakımından yetersizlikler içermektedir.

Köse ve Yavuz (1995) tarafından DKB' deki 25 orman işletmesinde görev yapan orman işletme müdürü, orman işletme şefi ve orman mühendislerinden oluşan teknik personelle yapılan anket çalışması sonucunda; amenajman planı yapımına esas oluşturması gereken DKB ormanlarının fonksiyonel olarak gruplandırılmasının yapılması istendiğinde, üretim amacının % 31.3 ile ilk sırayı aldığı, daha sonra sırasıyla erozyonu önleme % 21.4,

doğa koruma % 18, yaban hayatı koruma % 8.2, su üretimi % 6.8, rekreasyon % 6.6, toplum sağlığı % 4.4 ve estetik % 3.3 oranında sıralandığı görülmektedir.

Ormanlardaki ürün ve hizmetlerin çeşitliliği yanında; farklı kültürlerden kaynaklanan insan ihtiyaçları çeşitliliği ve ihtiyaç miktarının fazla oluşu; çeşitli yararlanma amaçlarının, dolayısı ile çeşitli idare amaçlarının ortaya çıkmasına da yol açar. Türkiye'de farklı demografik yapıya sahip yerleşim yerlerinin, zengin çeşitlilik barındıran bu ormanlarla ilişki içerisinde olması bu açıdan, ormanlarda fonksiyonel planlanmanın zorluğunu ve zorunluluğunu da ortaya koymaktadır (Kömürlü, 1999).

Küresel boyut kazanan ormancılığımızda ormanların topluma sunduğu fonksiyonlar/işlevler de bu gelişmelere paralel olarak sınıflandırılmıştır. 1993 yılında gerçekleştirilen Helsinki sürecinde ormanların işlevleri ekonomik, ekolojik ve sosyo-kültürel olmak üzere üç ana başlık altında toplanmıştır (Köse, S., Başkent, E.Z., Sivrikaya, F., Yolasığmaz, H.A., 2002).

1. Ekonomik Değerlerin Hakim Olduğu Ormanlar

- Üretim Ormanları

2. Ekolojik Değerlerin Hakim Olduğu Ormanlar

- Toprak Koruma Ormanı
- Su koruma Ormanı
- Çığ Koruma Ormanı
- Yol Koruma Ormanı
- Dere Kenarı Ormanları
- Yaban Hayatı Koruma Ormanı
- Doğal Yaşlı Ormanlar
- Ulusal Savunma Fonksiyonu

3. Sosyo-Kültürel Değerlere Sahip Ormanlar

- Doğayı Koruma Ormanı
- Rekreasyon Fonksiyonu
- Bilimsel Fonksiyonu
- Kültürel ve Estetik Fonksiyonu

Bundan sonra yapılacak orman amenajman planları; ormanların toplumlara karşı sağladığı fonksiyonlar dikkate alınarak çok amaçlı olarak planlanmalıdır.

Mevcut amenajman planları değişik yaşlı ve aynı yaşlı amenajman planları olarak ikiye ayrılmaktadır. Birim alanda her yaştan ve her çaptan ağaçların bulunduğu orman kuruluşlarına değişik yaşlı ormanlar, genelde aynı yaşlara sahip belirgin tabakalılık oluşturan orman kuruluşlarına aynı yaşlı orman adlandırılmaktadır. Ormanların sürekliliğini sağlamak, ormanları optimal kuruluşlara kavuşturmak amacıyla yapılan amenajman planlarında plan alanında bulunan asli orman ağacı türlerine göre işletme sınıfları belirlenmektedir. Artvin

Orman Bölge Müdürlüğünde yaygın olarak bulunan Ladin, Sarıçam, Kayın, Kızılağaç, Meşe ve bu ağaç türlerinin karışımlarının oluşturduğu Karışık İşletme sınıfları bulunmaktadır. Ormanların sürekliliği ancak gençleştirme çalışmaları ile olmaktadır.

Tablo 19. Artvin OBM’nde Gençleştirme Alanlarının Durumu

İşletme Sınıfı	Amenajman Planına Göre Gençleştirme Alanları			Silvikültür Planına Göre Gençleştirme Alanları									
	Verimli	Bozuk	Toplam	Gençleştirilmiş			Gençleştirilecek			Gençleştirilemeyecek			Genel Toplam
				Doğal	Yapay	Toplam	Doğal	Yapay	Toplam	Tabiatı Koruma	Plan dışı	Toplam	
Sarıçam	711	109	820	67	0	67	61	0	61	542	142	684	812
Ladin	2282	1734	4016	160	274	434	70	135	205	2249	278	2527	3166
Kayın	1096	550	1646	23	154	177	0	179	179	166	207	373	729
Kızılağaç	22		22									22	22
Karışık	2774	802	3576	119	272	391	67	292	359	870	1001	1871	2621
Toplam	6885	3195	10080	369	700	1069	198	606	804	3827	1650	5477	7350

Artvin ormanlarında ilk plan dönemi 1979-1998 yılları arası için yapılmış ve sonuçlanmıştır. 1999 yılında Amenajman ve silvikültür planları revize edilmiştir 2003 yılı itibarıyla Artvin OBM’nde gençleştirme alanlarının durumu Tablo 19’da verilmiştir.

1998 yılında Amenajman planı süreleri bitmiş ve planlar revize edilmiştir. Revize edilmiş Orman Amenajman Planlarına göre 2003 yılı sonu itibarıyla Artvin Orman Bölge Müdürlüğünde 10 080 ha alan gençleştirmeye ayrılmış, bu alanlardan silvikültür planına göre 7350 ha’ı gençleştirilmeye uygun bulunmuştur. Silvikültür planına göre gençleştirilmeye uygun bulunmuş alanların 2003 yılı sonu itibarıyla 1069 ha’ı gençleştirilebilmiştir. Toplam gençleştirilmesi gereken alanların sadece % 15’i gençleştirilebilmiştir.

4.9.2. Artvin Ormanlarının Yol Ağı Durumu

Orman yolları; ormanların işletmeye açılmasına hizmet eden, lastik tekerlekli araçların bütün yıl nakliyat yapmasına yönelik orman içi ile orman dışı bağlantıyı sağlayan tek şeritli yollar olarak tanımlanabilir. Orman yollarının oluşturduğu orman yol şebekesinin düzenli ve kapsamlı olması halinde, başta koruma olmak üzere ormana yapılacak her türlü bilimsel ve teknik müdahale ile yıllık cari artım üzerinde etkili olmak ve her türlü orman ürününün orman dışına taşınarak kıymetlendirilmesini sağlamak mümkün olmaktadır. Ayrıca orman içi ağaçlandırmaların yapılması, orman yangınlarına yerinde yetişerek gerekli hizmetin görülmesi, yine orman yol şebekesinin orman içine dağılışına bağlı bulunmaktadır. Bu bakımdan orman yol yapımı ormancılık sektöründe büyük önem taşımaktadır.

Ülkemizde sistematik orman yol şebeke planlama çalışmalarına OGM tarafından 1964 yılında başlanmış ve 1974 yılında tamamlanmıştır. Bu çalışmalarda sadece verimli orman alanları dikkate alınarak toplam orman yolu uzunluğu 144 425 km olarak planlanmıştır. Ancak, ormancılık teknoloji ve tekniklerinin gelişmesi, rasyonel ormancılığın istekleri ve plan uygulamaları ile elde edilen sonuçlar bu planların revize edilmesini gündeme getirmiştir. Bu yeni düzenleme ile toplam orman yolu uzunluğu 201 810 km olarak planlanmış ve 2000 yılı itibariyle 132 515 km'si yani % 65.66'sı inşa edilmiştir. Yapımı gerçekleştirilen orman yollarının 54 724 km'sinde üstyapı inşaatı planlanmış olup, ancak bunun 23 277 km'lik kısmı tamamlanabilmiştir. Bu durum, ülke genelinde planlanan orman yollarının yaklaşık % 11.5'inde üstyapının tamamlanmış olduğunu göstermektedir (DPT, 2001).

Orman Genel Müdürlüğü; ülke genelinde yapılan beş yıllık kalkınma planları çerçevesinde her yıl orman yollarının yapımı, onarımı ve üstyapı inşaatı gibi kalemlere ödenek ayırmakta ve bu ödenekler belli oranlarda kullanılmaktadır. VII. Beş Yıllık Kalkınma Planı dönemi içerisinde orman yollarının büyük onarımı için 2.4 trilyon TL ve orman yollarında üstyapı inşaatı için 3 trilyon TL harcanmıştır (DPT, 2001).

Artvin Orman Bölge Müdürlüğü tarafından orman yollarına yönelik yapılan çalışmalar Tablo 20'de gösterilmiştir. 2003 yıl sonu itibariyle düzenlenen tablo, orman yollarının mevcut durumunu, yeni yolları, yolların onarımları, stabilize durumunu, köprü ve sanat yapılarını kapsamaktadır.

Tablo 20. Artvin İli Orman Yolları Durumu

İşletme Müdürlüğü	İşl. Şef Adedi	Yeni Yol (km)		Büyük Onarım (km)		Üst Yapı (Stabilize) (km)		Köprü (mt)		Sanat Yapısı (km)	
		Plan.	Yapılan	Plan.	Yapı-lan	Plan.	Yapı-lan	Plan.	Yapı-lan	Plan.	Yapı-lan
Artvin	8	1178.2	911.0	244	122	379	95	152	76	506	142
Ardanuç	4	460.7	389.9	108	54	162	41	65	32	217	61
Arhavi	4	451.2	166.9	46	23	70	17	45	23	93	26
Borçka	8	1140.9	674.6	187	94	281	70	113	56	375	105
Şavşat	6	796.7	445.7	124	62	186	46	75	38	248	70
Yusufeli	4	679.9	293.3	81	41	122	31	50	25	163	46
T o p l a m	34	4707.6	2881.6	800	400	1200	300	500	250	1600	450

Kaynak: Artvin Orman Bölge Müdürlüğü.

Artvin ilinde toplam 34 adet Orman İşletme Şefliği bulunmaktadır. Bu şefliklerin hizmet bölgelerinde planlanan ve gerçekleşen orman içi yolların uzunlukları tabloda yer almaktadır. 4707.65 km'lik yeni yol planlanmış, 2881.56 km'si yapılmıştır. 800 km'lik yolun onarımı planlanmış, 400 km'lik kısmı onarılmıştır. Mevcut yolların 1200 km'sinin üst yapıya kavuşturulması planlanmış, buna karşılık 300 km'sinde üst yapı yapılmıştır. Yapımı planlanan

köprü uzunluğu ise 500 m olup, bunun 250 m'sinin yapımı gerçekleştirilmiştir. Orman içi yollarda menfez gibi sanat yapıları da bulunmaktadır. Artvin OBM'de 1600 km sanat yapısı planlanmış 450 km'si yapılmıştır.

Orman içi yollarla ilgili yatırımların gerçekleştirme yüzdeleri incelendiğinde, yeni yol yapımının % 61.21 oranında gerçekleştiği görülmektedir. Yolların % 50'sinde onarım yapılmıştır. Stabilizesi yapılması planlanan yolların ancak % 25'inin üst yapısı tamamlanmıştır. Köprü planlamasının ise yüzde 50'si gerçekleştirilmiştir. Planlanan sanat yapılarında gerçekleştirme oranı % 28.13 olmuştur. Genel olarak Artvin ilinde toplam planlanan yolların % 6.37'sinde üst yapı çalışmaları tamamlanmıştır. Bu oran yapımı tamamlanan yollar dikkate alındığında % 10.41 olarak ortaya çıkmaktadır. Bu oran çok düşüktür. Uygun üst yapıya sahip olmayan orman yollarının taşıma kapasiteleri düşük olmakta, buna bağlı olarak üzerlerinden yapılan kamyonla taşıma sonucu çok kısa zamanda bozulmalar meydana gelmektedir. Bu bozulmalar üzerinde iklim şartlarının, yolların geometrik elemanlarının uygun yapılmamış olması çok yüksek yamaç eğimli yerlerde yapılmış olmalı, uygun hendeğe sahip olmamaları ve yeterli sanat yapısı yapılmamış olması gibi nedenler de etkili olmaktadır. planlanmış hizmetlerin gerçekleştirme ortalaması % 63 olmuştur.

4.9.3. Ağaçlandırma ve Erozyon Kontrolü

Türkiye'de orman davası, büyük ölçüde bir ağaçlandırma davası ve ormancılığın en başta gelen ana yatırım konusudur. Vaktiyle 50 milyon hektarı aşkın olduğu tahmin edilen orman sahaları halen son verilere göre 19,8 milyon hektara inmiş bulunmaktadır. Bugün bunun ancak 8,8 milyon hektarı normal orman niteliği taşımaktadır. Geri kalan kısmının ise, ancak büyük ölçüde ağaçlandırmalarla verimli hale getirilmesi mümkündür(Ürgenç, S., 1998).

Ülke genelinde olduğu gibi Doğu Karadeniz Bölgesinde de ağaçlandırmaya konu orman alanların büyüklükleri oldukça fazladır. Orman Bölge Müdürlükleri itibariyle, Giresun'da 268 015 hektar(Demirci, 1993), Trabzon'da 381 849 hektar (Demirci, 1993) Artvin'de 153 915 hektar (Anonim, 2004b) olup bunların toplam miktarı 803 779 hektardır.

Artvin İli derin vadiler ve dik yamaçlardan oluşmaktadır. Yanlış arazi kullanımı, usulsüz kesimler vb. uygulamalar sonucunda çoğu alanda orman örtüsü kaldırılmış, söz konusu alanlar erozyona maruz bırakılmıştır. Oluşan bu toprak erozyonu sonucunda Çoruh Nehri sürekli rusubat taşımakta ve bulanık akmaktadır. Ayrıca Çoruh Nehri üzerinde barajlar ve hidroelektrik santralleri yapılmaktadır. Erozyonun durdurulması ve barajların ekonomik

ömürlerinin uzun olabilmesi için İlde ağaçlandırma ve erozyon kontrolü çalışmalarına ağırlık verilmelidir.

Tablo 21. Artvin İlinde Ağaçlandırma ve Erozyon Kontrol Çalışmalarına Konu Alanlarının Dağılımı

AGM Mühendisliği	Ağaçlandırma ve Erozyon Kontrolüne Konu Alan	
	Ha	%
Merkez	40499.0	26.3
Ardanuç	19990.5	13.0
Arhavi	11727.0	7.6
Borçka	6569.5	4.3
Murgul	11708.5	7.6
Şavşat	27584.5	17.9
Yusufeli	35836.0	23.3
Toplam	153915.0	100.0

Kaynak: Anonim, 2004a.

Artvin ilinin ağaçlandırma ve erozyon kontrolü çalışmalarına en fazla ihtiyaç bulunan ilçesi Merkez ilçesidir. Merkez ilçesini Yusufeli İlçesi ve Şavşat İlçesi takip etmektedir (Tablo 21).

Tablo 22. Yıllar İtibariyle Ağaçlandırma ve Erozyon Kontrolü Program ve Gerçekleşme Durumu

Yıllar	Ağaçlandırma			Erozyon Kontrolü		
	Program (ha)	Gerçekleşme (%)	GY* (%)	Program ha	Gerçekleşme ha	GY (%)
1992	200	66	33	150	80	53,3
1993	250	100	40	200	121	60
1994	300	55	18,3	300	180	60
1995	500	103	20,6	500	215	43
1996	1477	586	39,7	1460	2441	167,2
1997	200	32	16	1500	1707	113,8
1998	200	0	0	1800	1485	82,5
1999	0	0	0	400	698	174,5
2000	0	0	0	1000	1080	108
2001	0	0	0	1100	1374	124,9
2002	100	101	101	1100	1726	156,9
2003	200	100	50	2600	2840	109,2
2004	100	50	50	2750	2950	107,0
Toplam	3527	1193	34	14860	16897	137,0

*GY: Gerçekleşme yüzdesi

Kaynak: Anonim, 2004a.

Artvin ilinde yıllara göre ortalama 100-200 ha büyüklüğündeki alanlar ağaçlandırmanın, yıllara göre artış gösteren bir şekilde 1500-3000 ha alanlarda erozyon kontrolü çalışmaları planlanmıştır. 1992 yılından bugüne kadar toplam 1193 ha alanda ağaçlandırma, 16897 ha alanda erozyon kontrolü çalışmaları gerçekleştirilmiştir (Tablo 22). Toplam 153 915 ha ağaçlandırma ve erozyon kontrolü çalışmalarına konu olan Artvin ilinde daha fazla alanda çalışma yapılması için gerekli tedbirler alınmalıdır.

4.10. Artvin İlinde Ormanlardan Faydalanma Faaliyetleri

5.10.1. Odun Hammaddesi Faydalanması

Önemli derecede ekonomik değerler içeren ormanlar yenilenebilir kaynaklarımızın başında gelmektedir. Ormanlık sektöründe bu kaynağın sürekliliğini sağlamak için idare süresini dolduran yaşlı ağaçlar, hastalıklı ağaçlar, iyi bir gelişme göstermeyen ve çevresindeki iyi fertlere zarar veren ağaçlar kesilerek ormandan çıkarılmakta ve ekonomiye kazandırılmaktadır. Ormandan ağaçların kesilmesi, boylanması, taşınması, depolanması ve satışa hazır hale getirilmesi işlemlerinin tamamına üretim (istihsal) denmektedir. Ormanlık sektöründe 20 yıllık amenajman planları yapılmıştır. Bu planlara göre ormanların sürekliliğinin sağlanması amacıyla her yıl nerede ne kadar kesim yapılacağı bellidir.

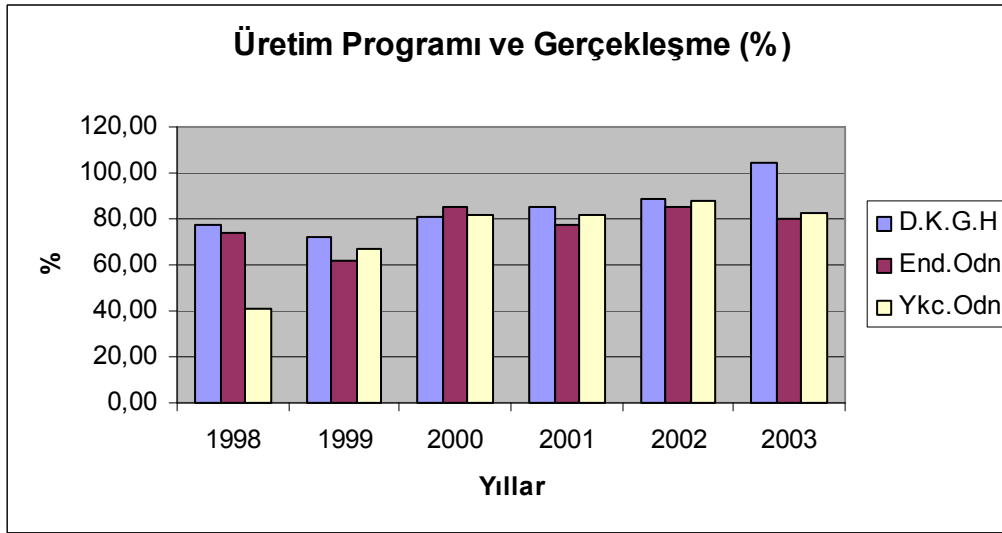
Artvin Orman Bölge Müdürlüğü'nün 1998-2003 yılları arası üretim faaliyetleri incelendiğinde; amenajman planına göre kesilmesi gereken ağaçların hacmi (D.K.G.H) 1998 yılında 220 000 m³ iken, bunun % 77'si gerçekleştirilmiştir. Yani 1998 yılında 169 836 m³ dikili ağaç damgalanmıştır. Damgalanan ağaçlardan üretilmesi hedeflenen 167 000 m³ endüstriyel odunun % 74'ü, hedeflenen yakacak odunun % 41'i üretilmiştir (Tablo 23).

Tablo 23. 1998-2003 Yıllar Arası Üretim Faaliyetleri

Yıllar	Program			Gerçekleşme			Gerçekleşme/Program (%)		
	D.K.G.H.	Endüstriyel Odun	Yakacak Odun	D.K.G.H.	Endüstriyel Odun	Yakacak Odun	D.K.G.H.	Endüstriyel Odun	Yakacak Odun
1998	220.000	167.000	295.000	169.856	122.900	122.300	77,00	74,00	41,00
1999	200.000	150.000	270.000	143.312	92.464	181.810	72,00	62,00	67,00
2000	190.000	146.000	195.000	153.854	124.344	160.314	81,00	85,00	82,00
2001	175.000	137.000	194.000	148.274	105.426	158.209	85,00	77,00	82,00
2002	135.000	102.400	164.400	119.893	87.284	144.892	89,00	85,00	88,00
2003	130.000	95.800	154.000	135.730	76.971	127.772	104,00	80,00	83,00
Toplam	1050	798.2	1272.4	870.919	609.389	895.297	58,00	76,00	70,00

Yıllık amenajman planına göre çıkarılması gereken ağaçların hacmi (D.K.G.H) 2003 yılında 130 000 m³ iken bunun % 104'ü gerçekleştirilmiştir. Bir başka anlatımla 2003 yılında bütçe tertibinden daha fazla 135730 m³ damgalama yapılmıştır. Bu damga sonucunda üretilmesi hedeflenen 95 800 m³ endüstriyel odunun % 80'i, üretilmesi hedeflenen yakacak odununda %83'ü gerçekleşmiştir (Tablo 23).

1998 -2003 yılları arasında dikili ağaç damgasında % 41 azalma görülmüştür. Bunun nedenlerinin bu yıllar arasında amenajman planları süresinin dolması ve planların revize edilmesi, oluşan yeni koşullara göre yeni etaların tespit edilmesi olduğu düşünülmektedir. 2003 yılında yapılan damga hedeflerin üzerinde olmuştur. Böcek zararları böyle bir sonucun çıkmasında etkili olmuştur.



Şekil 12. 1998-2003 Yılları Arasında Yapılan Damga ve Üretim Oranları

Yapılmış olan dikili ağaç damgalarından beklenen endüstriyel odun ve yakacak odun miktarlarının yıllar itibarıyla tam olarak gerçekleşmediği, ancak sürekli olarak pozitif yönde gelişme gösterdiği görülmektedir (Şekil 11).

Tablo 24. Artvin OBM Tarafından 1999- 2003 Yılları Arasında Pazara Sunulan Ürünler ve Satış Fiyatları

Ürünün Cinsi	1999		2000		2001		2002		2003	
	Miktarı	Satış Tutarı (000 000 TL)	Miktarı	Satış Tutarı (000 000 TL)	Miktarı	Satış Tutarı (000 000 TL)	Miktarı	Satış Tutarı (000 000 TL)	Miktarı	Satış Tutarı (000 000 TL)
Tomruk (m ³)	19741	224992	21149	405963,7	122499	3356686	41735	2821754	74022	1305360
Tel Direk (m ³)	89	840,7	20	232	50	1170	12	574		0
Maden Direk (m ³)	152	2053,8	308	5302	622	19133	832	40425	1057	73248

Sanayi Odunu (m ³)	124	1574	365	5139	240	6055	60	2539	74	5047
Kağıtlık Odun (m ³)	3304	41671,8	6114	118480	12824	404334	15421	709326	1260	76517
Lif Yonga Odunu (m ³)	0	0	0	0	0	0	1,3	26850	426	13879
Yakacak Odun (ster)	1 828	10728,8	1832	16080	46035	161293	37323	181973	35734	210987
Dikili Ağaç (m ³)	25305	18979	21651	15800	40591	35800	56782	1824738	74717	2879382
Toplam	48715	300840,1	51439	566996,7	222861	3984471	152166,3	5608179	187290	4564420

Damgalanan ve kesilen ağaçlar pazara; endüstriyel odun (tomruk, tel direği, maden direği, sanayi odunu, kağıtlık odun, lif yonga odunu, sırk, çubuk) ve yakacak odun olarak sunulmaktadır. 1999-2003 Yılları üretilen ve dikili satış yöntemi ile satılan orman ürünleri miktarı ve satışları sonucunda elde edilen toplam gelir durumu Tablo 24'te verilmiştir

Artvin Orman Bölge Müdürlüğü, 1999 üretim yılında endüstriyel ve yakacak odun ile dikili ağaç satışından toplam 300 840 100 000 TL gelir elde etmiştir. 2003 yılında ise bu gelir 4 564 420 000 000 TL olmuştur (Tablo 25)

Tablo 25. Artvin Orman Bölge Müdürlüğü'nün Gelir- Gider Durumu (1999-2003)

Yılı	GELİRİ (000 000 TL)	GİDERİ (000 000TL)
1999	2.734.419	4.787.115
2000	4.355.230	6.486.783
2001	4.784.674	7.261.673
2002	6.320.453	15.019.013
2003	6.570.687	11.570.522
Toplam	24.765.463	45.125.106

4.10.2. Odun Dışı Bitkisel Ürünler

Artvin ormanlarında endüstriyel ve yakacak odun dışında, çeşit ve miktar olarak oldukça fazla olduğu tahmin edilen odun dışı bitkisel ürünlerin ve gen kaynaklarının henüz envanteri yapılmamıştır. Artvin Orman Bölge Müdürlüğünde odun dışı ürünlerden herhangi bir gelir elde edilememektedir. Ancak bu değerlerin de ekonomiye kazandırılması gerekmektedir.

4.10.3. Rekreasyon Değeri ve Ekoturizm

Milli Parklar, Tabiat Parkları, Tabiatı Koruma Alanları ve Tabiat Anıtlarının bulunduğu alanlar korunan alan olarak ilan edilmişlerdir. Artvin İl'inde 3 adet milli park, 3 adet tabiatı koruma alanı 1 adet Tabiat Parkı ve 3 adet yaban hayatı koruma sahası bulunmaktadır (Anonim, 2004a).

Milli Park: Bilimsel ve estetik bakımından, milli ve milletlerarası ender bulunan tabii ve kültürel kaynak değerleri ile koruma, dinlenme ve turizm alanlarına sahip tabiat parçalarıdır(www.milliparklar.gov.tr). Ülkemizde 33 adet Milli Park tescil edilmiş olup alanı toplam 686.631 ha.'dır. Artvin ilinde ise **Hatila Vadisi Milli Parkı, Sahara-Karagöl Milli Parkı** ve **Kaçkar Dağları Milli Parkı** olmak üzere toplam 3 adeti Artvin ilindedir (Anonim, 2004a).

Tabiat Parkı: Bitki örtüsü ve yaban hayatı özelliğine sahip, manzara bütünlüğü içinde halkın dinlenme ve eğlenmesine uygun tabiat parçalarıdır. Ülkemizde toplam 17 adet Tabiat Parkı tescil edilmiş olup toplam alanı 69.370 Ha.'dır. Bu tabiat Parklarından **Borçka – Karagöl Tabiat Parkı** Artvin ilinde olup toplam alanı 368 ha'dır. (Anonim, 2004a).

Tabiatı Koruma Alanı: Bilim ve eğitim bakımından önem taşıyan nadir, tehlikeye maruz ve kaybolmaya yüz tutmuş ekosistemler, türler ve tabii olayların meydana getirdiği seçkin örnekleri ihtiva eden ve mutlak korunması gerekli olup sadece bilim ve eğitim amaçlarıyla kullanılmak üzere ayrılmış tabiat parçalarıdır. Ülkemizde 35 adet Tabiatı Koruma Alanı tescil edilmiş olup bunların toplam alanı 84.230 ha.'dır. Bunlardan Çamburnu Tabiatı Koruma Alanı, Camili-Gorgit Tabiatı Koruma Alanı ve Camili-Efeler Tabiatı Koruma Alanı olmak üzere 3 adeti Artvin ilinde bulunmaktadır (Anonim, 2004a).

Tabiat Anıtı: Tabii ve tabiat olaylarının meydana getirdiği özelliklere ve bilimsel değerlere sahip milli park esasları dahilinde korunan tabiat parçalarıdır. Bu objeler bazen de bir kaya, bir şelale de olabilir. Ülkemizde 101 adet Tabiat Anıtı tescil edilmiş olup bunların alanı 503 ha.'dır (Anonim, 2004a).

Buna göre ildeki milli parkları sıralayacak olursak;

1- Hatila Vadisi Milli Parkı: Relikt (kalıntı) ve endemik karakterlerdeki bitki örtüsü, ilginç jeolojik ve jeomorfolojik yapısı, eşsiz peyzaj güzellikleri, zengin flora ve faunası ile

rekreasyonel potansiyele sahiptir. Artvin merkeze 10 km. mesafe de bulunmaktadır. Güner ve Arkadaşları (1995) alanda yaptıkları çalışmada 70 den fazla ağaç ve çalı türü saptamışlardır.

Yasal Konum: Alan 31 Ağustos 1994 tarih ve 22037 Sayılı Resmi Gazetede yayınlanan Bakanlar Kurulunun 94/5841 Sayılı Kararı ile 2873 Sayılı Milli Parklar Kanununa göre Milli Park olarak ilan edilmiştir.

Alanın Kullanım Amaçları: Rekrasyon, Turizm ve araştırma amaçlı değerlendirilebilir.

Mevcut Sorunlar: Ladin ağaçlarına zarar veren kabuk böcekleri büyük sorun oluşturmaktadır, ayrıca master plan yapılmadığı için çeşitli sorunlar yaşanmaktadır.

2- Şavşat Karagöl-Sahara Milli Parkı:

Ender manzara güzellikleri, kültürel, rekreasyonel ve turistik potansiyele sahiptir. Toplam alanı: 3 700 ha.dır. En yüksek noktasının rakımı 2 616 m ve en düşük noktasının rakımı ise 1140 m.dir.

Yasal Konum : Alan 31 Ağustos 1994 tarih ve 22037 Sayılı Resmi Gazetede yayınlanan Bakanlar kurulunun 94/5841 Sayılı Kararları ile 2873 Sayılı Milli Parklar Kanununa göre Milli Park olarak ilan edilmiştir.

Alanın Kullanım Amaçları: Rekreasyon, eğitim ve araştırma amaçlı kullanılabilir.

Mevcut Sorunlar: Master planı ve kadastro yapılamadığı için kaçak yapılaşma mevcuttur.

3- Kaçkar Dağları Milli Parkı:

Bir kısmı Rize ilinde kalan bu milli park 3950 metreye yaklaşan zirve yüksekliği, içinde barındırdığı zengin ekosistem ve bitki çeşitliği ile eşsiz güzelliği sahip bir alandır.

Borçka-Karagöl Tabiat Parkı:

Toplam alanı 368 ha. olup 4 ha su yüzeyine sahiptir. En yüksek noktası 2203, en düşük noktası 1570 m.dir.

Yasal Konum : Artvin ili Borçka ilçesi sınırları dahilinde bulunan 368 ha'lik bölüm Orman Bakanlığı Makamınının 14/08/2002 tarih ve 438 sayılı Olur'ları ile Borçka-Karagöl Tabiat parkı olarak koruma altına alınmıştır.

Alanın Kullanım Amaçları: Rekreasyon, eğitim amaçlı.

Mevcut Sorunlar: Erozyon nedeniyle göl dolma tehlikesiyle karşı karşıyadır.

İl'deki tabiatı koruma alanları ise;

1- Çamburnu Tabiatı Koruma Alanı:

Sarıçam ağacının deniz kıyısına indiği nadir yerlerden biridir. Ayrıca kuzeyden gelen göçmen kuşların Doğu Karadeniz dağlarına ulaştığı ilk yerdir. Toplam alanı 191.0 ha dır. En yüksek noktası 470 m dir. Arhavi ilçesine 3 km uzaklıktadır.

Yasal Konum : Orman Genel Müdürlüğünün 31.12.1993 tarih ve MPG.MP.2. ÇB.01-126 sayılı emirleri ile 2873 Sayılı Milli Parklar Kanununun 3'üncü Maddesi 2'inci Paragrafına istinaden Tabiatı Koruma Alanı olarak tefrik ve tesis edilmiştir.

Alanın Kullanım Amaçları: Eğitim ve araştırma.

Mevcut Sorunlar: Alanın kadastrosu yapılamadığı için kaçak yapılaşma ve ormandan açma sorunları vardır.

2-Camili-Gorgit Tabiatı Koruma Alanı:

Borçka İlçemizde bulunan bu alan; doğal yaşlı ormanı, her biri anıt olma özelliğine sahip ağaçları bünyesinde barındıran ve dünya doğal koruma kriterlerinden son derece önemli parametre olan Doğal Eski Ormanlardandır.

Yasal Konum : 2873 Sayılı Milli Parklar Kanununun 3. Maddesi, 2.Paragrafına istinaden Orman Bakanlığı Makamınının 24.03.1998 tarih ve 148 sayılı Olur'ları ile "Camili-Gorgit Tabiatı Koruma alanı" olarak ilan edilmiştir.

Alanın Kullanım Amaçları: Eğitim araştırma.

Mevcut Sorunlar: Ulaşım sorunları ve sosyo-ekonomik sorunlar

3-Camili-Efeler Tabiatı Koruma Alanı:

3200 mm. yıllık yağış ve sürekli yüksek bağıl nemin egemenliği altında derin vadiler boyunca yükselen bakir bitki örtüsü ile bir ılıman bölge ormanı özelliğine sahiptir. Alanı 1453 ha'dır. En yüksek noktası 3094 m., en düşük noktası 850 m.dir.

Yasal Konum : 2873 Sayılı Milli Parklar Kanununun 3. Maddesi 2. Paragrafına istinaden Orman Bakanlığı Makamınının 24.03.1998 tarih ve 273 sayılı Olur'ları ile Camili Efeler Tabiatı Koruma Alanı olarak ilan edilmiştir.

Alanın Kullanım Amaçları: Rekreasyon ve eğitim amaçlı kullanılmaktadır.

Mevcut Sorunlar: Kaçak orman açma ve binalaşma söz konusudur.

4- Balıklı-Maden Yaban Hayatı Koruma Sahası:

Şavşat İlçesi sınırları içerisinde bulunan bu saha, Merkez Av komisyonunca “Yaban Horozu”nun korunması ve üretilmesi amacıyla korunmaya alınmıştır. Toplam alanı 3491,5 ha dır. Alanda nesli tehlike altında olan yaban horozu yaşamaktadır. Bu nedenle koruma statüsü verilmiştir.

Yasal Konum : Önerildi, onaylanmadı.

Alanın Kullanım Amaçları: yaban hayatı üretimi

Mevcut Sorunlar: kaçak avlanma

5-Çoruh Vadisi Yaban Hayatı Koruma Sahası: Alanı 21.821 ha dır. En yüksek noktası 2354 m, en düşük noktası 245 m dir. Yaban Keçisinin Artvin’de en optimum yaşama alanı olması nedeni ile bu sahada bu yaban hayvanının üremesi ve çoğalması amacıyla Yaban Hayatı Koruma Sahası olarak ilan edilmiştir.

Yasal Konum : 25.11.2002 tarih ve MPGAYDH.2 /Olur-246 sayılı Bakanlık oluru ile tescil edilmiştir.

Alanın Kullanım Amaçları: Araştırma, eğitim ve av turizmi amaçlı.

Mevcut Sorunlar: Kaçak avlanma.

İl’de mevcut orman içi dinlenme yerleri aşağıda verilmektedir.

1- Kafkasör Orman İçi Dinlenme Yeri: Çam ladin, göknar ormanları ile kaplı olan bu mesire yerinin Artvin İl merkezine uzaklığı 8 km.dir. Burada her yıl Haziran ayında Kafkasör Festivali düzenlenmektedir. Bu festivalde; geleneksel boğa güreşleri ve karakucak güreşleri yapılmaktadır. Toplam alanı 10 ha dır.

Yasal Konum : Orman Genel Müdürlüğünün 05.10.1995 tarih ve 1.ART-03/509/3056 Sayılı emirleri ile (B) tipi Orman İçi Dinlenme Yeri olarak tescil edilmiştir.

2- Ağaçayırı Orman İçi Dinlenme Yeri: Artvin İli Merkez Köylerinden Ahlat Köyü mülki sınırları içinde olan saha 5 ha büyüklüğündedir.

Yasal Konum : Orman Genel Müdürlüğünün 06.19.1996 tarihinde (B) tipi Orman İçi Dinlenme Yeri olarak tescil edilmiştir.

Alanın Kullanım Amaçları: Rekreasyon amaçlı kullanılabilir.

4.10.4. Av Turizmi Potansiyeli

Artvin İli yaban hayvanları bakımından oldukça zengin bir durumdadır. Merkez Av Komisyonu Kararına göre av hayvanı olan türlerden şunlarda Artvin’de bulunmaktadır:

Karaca, yaban keçisi, çengel boynuzlu dağ keçisi, yaban tavşanı, kınalı keklik, çakal bildircin, üveyik, kaya güvercini, tahtalı, sakarca kazı, yeşilbaş, çamurcun, çulluk, küçük su çulluğu, su çulluğu, karatavuk, alakarga, küçük karga, ekin kargası, leş kargası, saksağan, kızıl sırtlı örümcek kuşu (atmacacılık sertifikası olanlar için), kaya sansarı, ağaç sansarı, yaban domuzu ve tilki.

Artvin ilinde yukarıda sayılan hayvanların nerelerde ne kadar olduğu henüz kesin olarak bilinmemektedir. Avı yapılabilecek hayvanların envanteri henüz yapılmamıştır. Bu envanterin yapılması ve avlakların belirlenmesi ile birlikte bilinçli bir avcılığın yapılacağı ve av turizmi ile Artvin İl'ine bu yolla alternatif bir gelir geleceği muhakkaktır.

4.11. ORKÖY Faaliyetleri

Kırsal yoksulluğun hat safhada olduğu, ekonomik, sosyal ve kültürel gelişimi ve refah düzeyi düşük olan orman köylüleri, yaşamak ve hayatlarını sürdürülebilmek için ister istemez orman kaynakları üzerinde bir baskı oluşturmaktadır. Orman köylerinin genellikle yüksek rakımlı, dağlık, engebeli ve dolayısıyla tarıma elverişsiz V., VI., ve VII. sınıf orman arazilerinde kurulmuş olması ve olumsuz iklim koşullarına sahip olmasının yanı sıra, bu köylerde yaşayan köylülerin özellikle aile başına düşen gelir düzeyinin düşük olması nedeni ile tasarruflarının, dolayısı ile sermaye birikimlerinin yetersizliği, büyük ölçüde kapalı ekonomi şartları altında yaşamaları, endüstriyel üretiminin azlığı, kamu yatırımlarından ayrılan payın azlığı, pazar için yapılan üretim düzeyinin düşüklüğü ve her zaman için erozyona maruz olan alanlarda ilkel tekniklerle yapılan tarım ve hayvancılık faaliyetlerindeki verim düşüklüğü vb. nedenlerle, bu baskı giderek orman kaynaklarının nitelik ve nicelik olarak zarar görmesine, ormanların parçalanmasına, sınırlarının daralmasına, yasadışı faydalanmaların artmasına, dolayısıyla sürdürülebilirliğinin tehlikeye düşmesine neden olmuştur (Geray, 1998, Türker ve Ayaz, 1998; Daşdemir, 2002).

Ormanlardan faydalanmanın sürekliliğini sağlamak için öncelikle yöre halkının geçimi güvence altına alınmalıdır. Halk yoksul olduğu sürece, ormanlardan izinsiz faydalanma güvence altına alınamayacağı (Başkent, 1999b; Başkent ve Türker, 2000) gerçeği göz önünde bulundurularak, orman köylülerinin gelirlerini artırıcı ve odun ihtiyaçlarını karşılamaya yönelik projelerin geliştirilmesi gerekmektedir.

Yakacak odun bağımlılığının da başlıca nedenleri arasında yer alan fakirliğin ortadan kaldırılmasına yönelik olarak; köylülere gelir sağlayıcı alternatiflerden biri olarak; belirli amaç ya da amaçlar doğrultusunda; ormancılık, ziraat ve hayvancılık faaliyetlerinin aynı alan üzerinde eş zamanlı ya da farklı zamanlarda gerçekleştirilmesi faaliyetlerini içeren tarımsal ormancılık (agroforestry) sisteminin geliştirilmesi ilk etapta düşünülebilir.

Artvin Orman Bölge Müdürlüğü'nün sınırları içinde 31. madde kapsamında bulunan 269 köy ve 32. madde kapsamında bulunan 41 köy bulunmaktadır.

Orman Köy İşleri Genel Müdürlüğü'nün (ORKÖY) amacı; Ormanların korunması, işletilmesi ve genişletilmesi hedeflerine ulaşmak için, orman içinde ve bitişiğinde yaşayan köy halkının kalkınmalarına katkıda bulunmak suretiyle bunların ormanlar üzerindeki olumsuz etkilerini azaltmaktır.

Bu amaçla ülke genelinde olduğu gibi Artvin İlinde de ORKÖY, orman köylülerinin süt koyuncululuğu, süt sığırcılığı, besi koyuncululuğu, besi sığırcılığı, fenni arıcılık, seracılık, yumurta tavukçuluğu, halıcılık, balıkçılık ve bunun gibi alternatif iş olanakları oluşturmaları için orman köylülerine çeşitli krediler sağlamaktadır. Ayrıca sosyal içerikli kredi olarak Dam Örtülüğü (Galvanizli Sac), Dikenli Tel ve Kuzineli Soba gibi kredi türleri ile (1976-2003) Artvin'deki orman köylüleri desteklenmişlerdir.

ORKÖY Artvin Şube Müdürlüğü ayrıca 10 Adet Orman Köylerini Kalkındırma Kooperatifi ve 1 Adette Kooperatiflerin bağlı bulunduğu Ormancılık Kooperatif Birliğine yapmış oldukları projeler doğrultusunda kredi vermiştir.

Artvin ORKÖY Şube Müdürlüğü tarafından programlanan ve gerçekleşen kredi türleri ve gerçekleşme oranları aşağıda verilmiştir (Anonim, 2004a).

<u>Kredi Türü</u>	<u>Önerilen Adet</u>	<u>Uygulanan Adet</u>	<u>Gerçekleşme Oranı (%)</u>
Dam Örtüsü	34.356	29.668	86
Süt Sığırcılığı	6.359	1.223	19
Süt Koyuncululuğu	4.098	709	17
Fenni Arıcılık	7.858	1.020	13
Halıcılık	6.760	403	06
Yumurta Tavukçuluğu	2.212	41	02
Motorlu Testere	395	104	27
Besi Sığırcılığı	635	442	70
Kuzineli Soba	6.455	-	-
Bağcılık	363	4	01
Elmacılık	510	-	-
Seracılık	915	56	06
Dikenli Tel	6.245	-	-
Tütüncülük	1.150	-	-
Zeytincilik	62	-	-

Patates Ziraatı	432	-	-
Alabalık	58	3	06

Yukarıda görüleceği üzere ORKÖY planları Dam Örtüsü hariç (% 86) doldurulamamıştır. Dam örtüsü ile köylülerin desteklenmesi ormanların tahribatını azaltmıştır. Dam Örtülüğü Kredisi verilmeden önce hane sahipleri çatı örtüsü olarak Pedavra (Hartama) kullanmakta idiler. Hartama ise orman içerisindeki en kaliteli Ladin ve Gök nar ağaçlarından elde edilebilmektedir. Bir evin çatısı için en az 5 adet Ladin veya Gök nar ağacının kesilmesine ihtiyaç bulunmaktadır. Buna göre dam örtüsü kredisinin verilmesiyle tahmini olarak Artvin’de yılda 148 340 adet ağacın kesilmesinin önüne geçilmiştir.

Bugüne kadar Artvin ORKÖY Şube Müdürlüğü tarafından verilen dam örtülüğü ve ferdi kredilerin 2003 yılı Deflatörüne göre çevrilerek 33.739.603.000.000.-TL. Kooperatif kredisi olarak 4.558.000.000.000.-TL. olmak üzere toplam 38.297.603.000.000.-TL olarak bugünkü parasal değere ulaşmıştır.

5.ARTVİN İLİ ORMANCILIK SEKTÖRÜNDE YAŞANAN DAR BOĞAZLAR VE SORUNLAR İLE SEKTÖRE İLİŞKİN SWOT ANALİZİ

Artvin İli ormancılık sektöründe yaşanan başlıca darboğaz ve sorunlar aşağıda maddeler halinde sıralanmıştır.

- Artvin Orman Bölge Müdürlüğü orman alanlarının % 65’i verimsiz orman alanı niteliğinde olup, orman kuruluşlarının büyük bölümü normal olmayan kuruluştadır.
- Artvin ormanlarının büyük bir bölümü yaşlanmıştır. Sürekliliğin sağlanması için bu orman alanlarının gençleştirilmesi gerekmektedir.
- Mevcut amenajman planlarında ormanlar fonksiyonel olarak planlanmamıştır.
- Bitki ve hayvan varlığının fazla olduğu bilinmesine rağmen, henüz bu varlıkların sağlıklı envanteri yapılmamıştır.
- Baraj yapımı nedeniyle özellikle Çoruh Vadisinde baraj altında kalacak olan alanlarda bulunan endemik türlerin nesli tehlike altındadır.
- İldeki ormancılık kurumlarında idari ve teknik kadroda personel eksikliği bulunmaktadır.
- Vasıf aranmaksızın alınmış olan geçici işçilerin fazlalığı ve aşırı personel istihdamı sorun olmaya devam etmektedir.

- Artvin ormanlarında kadastro ve mülkiyet problemleri henüz çözülememiştir. Tüm alanın sadece %3,5'inde orman kadastro çalışmaları bitirilebilmiştir.
- Ormanlardan kaçak kesme, bulundurma ve açma gibi yasadışı faydalanmalar az sayıda da olsa devam etmektedir.
- Böcek zararları yüzünden ladin orman alanları büyük risk altındadır.
- Ladin ormanlarına zarar veren böceğin doğal düşmanının bulunması yönünde araştırmalara gereksinim duyulmaktadır.
- Eşit yaşlı işletme ormanlarında, belirlenen silvikültürel hedeflere ulaşamamıştır. Doğu Karadeniz Bölgesi ve Artvin İlindeki orman kuruluşlarına uygulanan gençleştirme çalışmalarında belirlenen hedeflere ulaşamamıştır.
- Arazinin sarp olması nedeniyle orman yolları yapımı sürecinde ormanlar üzerinde büyük zararlar olmaktadır.
- Üretim işlerinde kullanılacak modern teknolojik araç ve gereçlere (hava hattı, çekici, yükleyici vb.) ihtiyaç bulunmaktadır.
- Artvin ilinde 153 915 ha ağaçlandırma ve erozyon kontrolü çalışması yapılması gereken alan bulunmaktadır. Ancak yılda ortalama 1000- 2000 ha alanda çalışma yapılabilmektedir.
- Kesilen ağaçların sadece odunundan faydalanılmaktadır. Kesim artıkları ormanda bırakılmakta, bu ise kaynakların israfına neden olmaktadır.
- Odun dışı orman ürünlerinden gerektiği ölçüde faydalanılamamaktadır.
- Orman İşletme Müdürlükleri personel fazlalığı yüzünden sürekli zarar etmektedir.
- Milli parkların master planları yapılmamıştır. Milli parklarda uygulanacak silvikültür yöntemleri henüz belirlenmemiştir.
- İlde çok sayıda bulunan doğa koruma alanlarından ekonomik anlamda henüz yararlanılamamaktadır. Bu alanlara yapılması gerekli olan yatırımlar yapılmamıştır.
- İlde potansiyel gelir kaynağı olabilecek olan av turizmi yeterince gelişmemiştir.
- Orman köylülerine verilmesi gereken krediler verilememektedir.

SWOT ANALİZİ

KUVVETLİ YÖNLER	ZAYIF YÖNLER
<ul style="list-style-type: none"> • Artvin İlinin yüzölçümünün %53'ünün ormanlarla kaplı olması, • Orman alanı ve ağaç serveti açısından Artvin İlinin diğer DKB illerinden daha avantajlı konumda olması • Bitki ve hayvan varlığı bakımından oldukça zengin olması, • Endemik türlerin fazla sayıda olması, • Ülkemiz ormancılık örgütünün temelini oluşturan 26 OBM den bir tanesinin sadece Artvin ili sınırlarını kapsaması, • Uzun dönem amenajman ve silvikültür planlarının yapılmış olması • Artvin ormanlarında 3 adet Milli Park'ın olması, Tabiat Parkları, Tabiatı Koruma Alanları ve Tabiat Anıtlarının fazla sayıda olması, • Av hayvanlarının fazla olması, Av turizmine açılacak sahaların 	<ul style="list-style-type: none"> • Çok amaçlı orman amenajman planlarının olmaması • İşletme ormanı olabilecek alanların oranının % 36 gibi düşük bir oran olması, • Orman kuruluşlarının bozulmuş olması • Teknik eleman eksikliğinin (Orman Mühendisi ve Orman Muhafaza Memuru) olması, • Geçici işçi sayısında fazla istihdamın yapılmış olması • Kadastro ve mülkiyet sorunlarının henüz çözümlenmemiş olması, Orman alanlarının Sadece % 3,5'inin sınırlandırılmış olması, • Ormanların yaşlı olması, buna rağmen gençleştirme çalışmalarının istenilen düzeyde olmaması, • Ağaçlandırma ve Erozyon Kontrolü çalışmalarının çok yavaş ilerlemesi, • Odun dışı orman ürünlerinin envanterini yapılmamış olması ve değerlendirilememesi,

olması, • Yüksek tali ürün potansiyeline sahip olması	• Orman alanlarının fazla olmasına rağmen orman ürünleri sanayinin yeterince gelişmemiş olması, • Yaban hayvanı ve tali ürün envanterinin yapılmamış olması
FIRSATLAR	TEHDİTLER
• İlde Orman Fakültesinin olması • Çevre örgütlerinin duyarlılığının olması, • Baraj yapımı nedeniyle baraj yatırımlarının %2'lik ağaçlandırma ve erozyon kontrolü payının olması • Orman köy nüfusunun azalması, sosyal baskının azalması, • Orman Bakanlığının ORKÖY aracılığı ile orman köylülerini desteklemesi, • Ekoturizm olanaklarının fazla olması	• Böcek zararlarının ormanları tehdit etmesi • Ormanlardan yasadışı faaliyetlerin yapılıyor olması, • Baraj ve madencilik faaliyetlerinin yapımı dolayısıyla ormanlara zarar verilmesi, • Bağımsız devletler topluluğundan orman ürünlerin ithal edilmesi

6- ARTVİN'DE ORMANCILIK SEKTÖRÜ VİZYON, HEDEF VE STRATEJİLERİ

Artvin İli ormancılık sektörünün vizyonu;

- kadastro ve mülkiyet sorunları çözülmüş,
- ormanları fonksiyonel olarak çok amaçlı planlanmış,
- erozyon kontrolü ve ağaçlandırma çalışmaları tamamlanmış,
- korunan alanlara ilişkin master planları hazırlanmış,
- detaylı flora ve fauna envanterleri yapılmış
- işletmecilik faaliyetlerinde gelişen teknolojilere ayak uydurabilen
- piyasaya kaliteli odun kökenli ürünler sunan ve aynı zamanda odun dışı ürünleri değerlendiren,
- orman köylüsü ile barışık,
- kaynakların kullanımında sürdürülebilirlik ilkesini ön planda tutan
- sosyal ve ekonomik amaçlar arasında denge kurabilen,

bir ormancılık sektörü şeklinde belirlenmiştir.

Temel Hedefler

Orman kaynaklarının yönetim ve organizasyon yapısının etkin hale getirilmesi

Orman kaynaklarının etkin bir şekilde korunmasının sağlanması

Ormanların kaynaklarının çok amaçlı planlanması

Orman yetiştirme, ağaçlandırma ve erozyon kontrolü çalışmalarının tamamlanması

Ormancılık yönetimine katılımcılığın sağlanması

Av-Yaban Hayatını Geliştirme ve Planlı Avcılığın Gerçekleştirilmesi

Odun dışı orman ürünlerinin ekonomiye kazandırılması

Her türlü ormancılık faaliyetinde verimlilik, iktisadilik ve kârlılığın oluşturulması

Orman Köylülerinin Sosyo-Ekonomik Yönden Kalkındırılması

Stratejiler

Orman kaynaklarının yönetim ve organizasyon yapısının etkin hale getirilmesi

- Artvin Orman Bölge Müdürlüğü ve Artvin İl Çevre ve Orman Müdürlüğü birimleri birleştirilmeli
- Orman İşletme Müdürlüğü merkezli bir yönetim anlayışına geçilmeli
- Orman İşletme Müdürlüklerinin alanları küçültülmeli
- Yönetime sivil toplum örgütleri, yerel halk, mahalli yönetimler, vb. çeşitli etki ve çıkar gurupları dahil edilmeli
- Ormanların ekosistem bütünlüğünü temel alan ekonomik gerekler yanında sosyal ve ekolojik gerekleri ve dolayısıyla odun ve odun dışı ürün ve hizmetleri de dikkate alan işletme yaklaşımının yerini aldığı yönetim anlayışı yerleştirilmeli

Orman kaynaklarının etkin bir şekilde korunmasının sağlanması

- Artvin ormanlarında kadastro ve mülkiyet sorununun çözülmesi
- Yasadışı faaliyetlerin önlenmesi
- Orman zararlılarına karşı biyolojik mücadeleye önem verilmesi

Ormanların kaynaklarının çok amaçlı planlanması

- Amenajman ve silvikültür planlarının ormanların fonksiyonları göz önünde tutularak yenilenmesi
- Korunan alanlarının master planlarının yapılması
- Korunan alanlara yönelik silvikültür yöntemlerinin geliştirilmesi ve planlanması
- Biyoçeşitliliğin sürdürülmesi
- Orman alanlarının ekoturizme açılması

Orman yetiştirme, ağaçlandırma ve erozyon kontrolü çalışmalarının tamamlanması

- Yaşlanmış ormanların gençleştirilmesi,
- Bozuk orman alanlarının verimli hale getirilmesi
- Baraj havzasındaki erozyon kontrolü ve ağaçlandırma çalışmalarının hızlandırılması ve sonuçlandırılması

Ormancılık yönetimine katılımcılığın sağlanması

- Her türlü ormancılık faaliyetlerine yöredeki Sivil Toplum Kuruluşlarının katılımının sağlanması,
- Karar verirken çıkar gruplarının (orman köylüleri, orman kooperatifleri, orman ürünlerini işleyen kuruluşlar...) görüşlerinin alındığı bir mekanizmanın kurulması

Av-Yaban Hayatını Geliştirme ve Planlı Avcılığın Gerçekleştirilmesi

- Av yaban hayatı potansiyelinin belirlenmesi
- Yöre halkının Av Turizmi konusunda bilinçlendirilmesi
- Kaçak avlanma oranının azaltılması
- Av üretme çiftliklerinin kurulması

Odun dışı orman ürünlerinin ekonomiye kazandırılması

- Odun dışı orman ürünlerinin sağlıklı envanterinin yapılması
- Odun dışı orman ürünlerini işleyen tesislerin kurulması

Her türlü ormancılık faaliyetinde verimlilik, iktisadilik ve kârlılığın oluşturulması

- Saha verimliliğinin artırılması
- Orman İşletme Müdürlükleri ürünlerinin maliyetlerini hesaplariken kendi yöresel şartlarına göre hareket etme noktasında serbest bırakılması
- Yapılan her işlemde maliyet- etkinlik, maliyet –fayda analizi ve verimliliğin gözetilmesi

Orman Köylülerinin Sosyo-Ekonomik Yönden Kalkındırılması

- Orman köylerinde tarımsal ormancılığın yaygınlaştırılması
- Orman köy kooperatiflerinin odun dışı orman ürünlerinin işletilmesine yönlendirilmesi,
- Alternatif yakacak ürünlerinin geliştirilmesi (biyoyakıt, yakıt briketi vb)
- Köy baltalıklarında, köy kesim düzenlerinin kurulması

7. PROJE ÖNERİLERİ

Proje 1. Orman Kadastrounun Yapılması Projesi

Artvin İli'ndeki orman alanlarının sadece %3.5'inin orman kadastrou yapılmıştır. İlde ormanlarla tarım alanları ve yerleşim alanları iç içe girmiş durumdadır. Bu nedenle ormancılıkta sorunlar yaşanmakta, yapılması gereken ormancılık faaliyetleri yapılamamaktadır. Artvin ormanlarının sürekliliğinin sağlanması için orman kadastro haritalarının yapılması işi en öncelikli konu olarak karşımıza çıkmaktadır. Bunun için Artvin Orman Bölge Müdürlüğü bünyesinde en az bir kadastro komisyonu kurulması gerekmektedir. Bu komisyon sorumluluğunda özel sektörden de yararlanarak İldeki ormanların orman kadastro çalışmaları çok kısa bir zaman sürecinde bitirilebilir.

Sorumlu birimler : Artvin Orman Bölge Müdürlüğü
Proje Süresi : 5 yıl
Proje Alanı : Artvin İli

Proje 2. Orman Amenajman Planlarının Çok Amaçlı-Fonksiyonel Planlar Olarak Yapılması Projesi

Türkiye ormanları ve Artvin İli ormanları 20 yıl süreli odun üretimi eksenli amenajman planları ile idare edilmektedir. Amenajman planlarına ağırlıklı olarak odun üretimini ana amaç olarak belirlemekte ve bu amacı gerçekleştirmeye yönelik hazırlanmaktadır. Oysa ki, ormanların odun üretimi fonksiyonunun yanında, toprak koruma, su koruma, çığ önleme, gürültü önleme, rekreasyon vb. çok sayıda fonksiyonu söz konusudur. 21. Yüzyıl ormancılığında ormanın, odun üretiminden ziyade diğer fonksiyonlarının daha da önemli olduğu vurgulanmaktadır. Artvin İli ormanlarında, ormanların tüm fonksiyonlarını kapsayan ve kapsadığı bu fonksiyonların sürekliliği için eylem planı geliştiren uzun dönemli, çok amaçlı orman amenajman planlarının yapılmasına ihtiyaç duyulmaktadır. Orman Genel Müdürlüğü çok amaçlı amenajman planlarının hazırlanması için karar almalı ve Artvin Orman Bölge Müdürlüğü'nün amenajman planları çok amaçlı olarak yeniden hazırlanmalıdır.

Sorumlu birimler : Orman Genel Müdürlüğü, Artvin Orman Bölge Müdürlüğü
Proje Süresi : 5 yıl
Proje Alanı : Artvin İli orman alanları

Proje 3. Yaşlı Ormanların Gençleştirilmesi, Ormanların Sürdürülebilirliğinin Sağlanması Projesi

Artvin ormanlarının büyük bölümü yaşlanmıştır. Yaşlanma ile birlikte ağaçlar zayıf düşmekte, tüm doğu ladini ormanlarında görüldüğü üzere toplu ölümler, toplu kurumalar görülmektedir. Ormanların sürekliliğinin sağlanması için, bu ormanların bir şekilde yenilenmesi yani gençleştirilmesi gerekmektedir. Ancak Artvin yöresi ormanlarına ve bu ormanları oluşturan ağaç türlerine uygulanması tavsiye edilen silvikültürel yöntemler maalesef ilde uygulanamamış, uygulama alanlarında da başarılı sonuçlar alınamamıştır. Bu amaçla dünya üzerinde, Artvin ili gibi yetişme ortamı koşullarına sahip ormanlık alanlarda uygulanan modern silvikültür tekniklerinin araştırılması ve yöreye uygun silvikültürel metotların geliştirilmesi ve bilimsel metotlarla yaşlanmış ormanların gençleştirilmesi gerekmektedir. Artvin Orman Bölge Müdürlüğü ile Artvin Orman Fakültesi bu konuda işbirliği yapmalı bu konuda uzun süreli deneme alanları kurulmalıdır.

Sorumlu birimler : Artvin Orman Fakültesi, Artvin Orman Bölge Müdürlüğü
Proje Alanı : Artvin ili orman alanları
Proje Süresi : 10 yıl

Proje 4. Ladin Ormanlarında Zarar Yapan Böceklerin Yırtıcılarının Üretilmesi (Biyolojik Mücadele) Projesi

2003 yılında ladin ormanlarından alınan olağanüstü hâsılat etasının % 70'i, aynı yıl Artvin OBM genelinde alınan etanın ise % 58'inin böcek zararına uğramış ağaçlar oluşturmaktadır (Artvin OBM, 2003). Bu sonuç, Artvin ormanlarında böcek nedeniyle meydana gelen kurumaların, Ülke genelinde orman yangınlarına karşı verilen mücadele gibi önemli ve hassas bir duruma geldiğini göstermektedir. Özellikle Ladin ormanlarına zarar veren *Ips typographus* ve *Ips sexdentatus* türleri ile mücadelede biyolojik mücadele yöntemleri araştırılmalı bu böceklerin yarıtcılarının üretilmesine ağırlık verilmelidir.

Sorumlu birimler : Artvin Orman Bölge Müdürlüğü, Artvin Orman Fakültesi,
Proje Süresi : 5 yıl
Proje Alanı : Artvin İli Ladin Orman Alanları

Proje 5. Korunan Alanlarda Uygulanması Gereken Silvikültürel Müdahalelerin Geliştirilmesi Projesi

Artvin İl'inde 3 adet milli park, 3 adet tabiatı koruma alanı 1 adet Tabiat Parkı ve 3 adet yaban hayatı koruma sahası bulunmaktadır (Artvin İl Çevre Orman Müdürlüğü, 2004). Hatta bu korunan alanların yanında Artvin ili sınırları içerisinde henüz tescil edilmemiş birçok korunan alanı bulunmaktadır. Milli park yasası nedeniyle korunan alanlarda bakım ve gençleştirme müdahaleleri yapılamamaktadır. Bu nedenle doğa koruma alanlarında silvikültürel müdahaleler yapılamadığı için birçok alanda zaman zaman büyük zararlar olmaktadır. Hatıla Vadisi Milli Parkı'nda yaşanan böcek zararı bunun en bariz örneğini oluşturmaktadır. Bu nedenle, korunan alanlarda yapılacak silvikültürel müdahalelerle ilgili yöntem ve yaklaşımlar araştırılmalı ve uygulanmalıdır. Korunan alanlarda, silvikültürel müdahalelerin yapılabileceği deneme alanları kurulmalı ve sürdürülebilir silvikültürel yöntemler geliştirilmelidir.

Sorumlu birimler : Artvin Orman Fakültesi, Artvin Orman Bölge Müdürlüğü
Proje Süresi : 10 yıl
Proje Alanı : Artvin ili korunan orman alanları

Proje 6. Artvin'de Yayılış Gösteren Odun Dışı Bitkisel Ürünlerin Envanterinin Yapılması

İl ormanlarında geniş alanlarda yayıldığı görülen Trabzon çayı (*Vaccinium arctostaphylos*), böğürtlen ve ahududu (*Rubus* sp), alıç (*Cotoneaster* sp), şimşir (*Buxus sempervirens*), sumak (*Rhus coriaria*), Kapari (*Capparis* sp) gibi ekonomik değer içeren odun dışı türlerin ildeki yayılış alanları ve miktarının tespit edilmedi gerekmektedir. Bu amaçla Artvin orman Fakültesi ve Artvin Orman Bölge Müdürlüğü işbirliğiyle bir araştırma projesi yapılmalıdır. Bunun için TUBİTAK gibi kuruluşlardan destek alınabilir.

Sorumlu birimler : Artvin Orman Fakültesi, TUBİTAK,
Artvin Orman Bölge Müdürlüğü
Proje Süresi : 5 yıl
Proje Alanı : Artvin ili orman alanları

Proje 7. Ekonomik Değer İçeren Odun Dışı Bitkisel Ürünlerin Doğada Bulunan Türlerle Birlikte Kültüre Alınması, Üretilmesi, İşlenmesi ve Pazarlanması Projesi

İl ormanlarında odun dışı bitkisel ürünlerin tespiti yapıldıktan sonra, ekonomik önem arz eden türlerden hemen toplanıp, paketlenip pazara sürülebilecek olanlar ve kültüre alındıktan sonra üretimi yapılacak olan türlerin ayırımı yapılmalıdır. Ekonomik önem arz eden ve kültüre alınması uygun olan odun dışı bitkisel ürünlerin bahçe veya seralarda kültüre alınması, üretilmesi ve pazarlanması ile ilin sosyo-ekonomisine katkıda bulunulacaktır. Odun dışı bitkisel ürünlerden “Artvin Likarpa’sı”, “Artvin Alıç’ı” gibi “Artvin Markaları” oluşturulabilir.

Sorumlu birimler : Artvin Orman Bölge Müdürlüğü, Özel Sektör
Proje Süresi : 10 yıl
Proje Alanı : Artvin ili

Proje 8. Tıbbi Bitkilerin Varlığının Tespiti ve Değerlendirilmesi Projesi

Artvin İli’nde tıbbi değeri yüksek olan ve ilaç sanayinde kullanılabilir türlerin potansiyeli oldukça fazladır. Ancak bu potansiyelin ne kadar olduğu henüz bilinmemektedir. Tıbbi bitkilerin İl’deki potansiyelinin tespiti için bir proje kapsamında botanikçi ve

farmakologlardan oluşan araştırma ekipleri kurulmalıdır. Tıbbi bitkilerin potansiyeli belirlendikten sonra özel sektör desteğiyle bu ürünler ekonomiye kazandırılmalıdır.

Sorumlu birimler : Artvin Orman Bölge Müdürlüğü, Özel Sektör
Artvin Orman Fakültesi
Proje Süresi : 5 yıl
Proje Alanı : Artvin ili Orman Alanları

Proje 9. İldeki Av Potansiyelinin Tespiti, Avlakların Belirlenmesi ve Av Turizminin Geliştirilmesi Projesi

Artvin ili yaban hayvanları bakımından oldukça zengin bir konuma sahiptir. Artvin’de bulunan av hayvanları; karaca, yaban keçisi, çengel boynuzlu dağ keçisi, boz ayı, tavşan, kınalı keklik, kurt, çakal, ur kekliği, dağ horozu olarak sıralanmaktadır.

Aktüel durumu tespit etmek için envanter çalışmalarına Milli parklar Av ve Yaban Hayatı Başmühendisliği tarafından başlanmıştır. İlimizde belli yer ve alanda Yaban Keçisi, Çengel Boynuzlu Dağ Keçisi, Boz Ayı envanterleri yapılmıştır. Ancak yapılan envanterlerin sayısı ve alanı bu türlerin Yaban Hayatı Yönetim Planı yapmak için yeterli değildir. Hem alan bazında, hem envanter sayısı, hem de tür bazında daha çok çalışma yapılması gerekmektedir.

Avlakların yerleri henüz tam olarak tespit edilmemiştir. Avlak sahalarında üretim çiftlikleri kurulmalıdır. Av turizminin önemi ve orman köylülerine sağlayacağı faydalar bir program dahilinde köylülere anlatılmalı ve yörelerine kaçak avcılarının girmelerine engel olmaları için bilinçlendirilmelidirler. Belirlenen av sahaları, av turizmine açılarak İl’e ekonomik girdi sağlanacaktır.

Sorumlu birimler : Artvin İl Çevre ve Orman Müdürlüğü, İl Kültür ve Turizm
Müdürlüğü, Avcılar ve Atıcılar Derneği, İl Özel İdaresi,
Köy Muhtarlıkları
Proje Süresi : 10 yıl
Proje Alanı : Artvin İli

Proje 10. Ekoturizmin Geliştirilmesi İçin Korunan Alanlar, Milli Parklar ve Doğal Yaşlı Ormanların Bulunduğu Alanlarda Yapılması Gerekli Altyapı, Planlama ve Diğer Benzeri Faaliyetlerin Belirlenerek Yapılması Projesi

Artvin İl’i orman alanlarında tescil edilmiş 3 adet milli park, 3 adet tabiatı koruma alanı 1 adet Tabiat Parkı ve 3 adet yaban hayatı koruma sahası bulunmaktadır. İlde bu alanların

dışında henüz tescil edilmemiş bir çok sayıda ekolojik değer içeren dağlar ve vadiler de bulunmaktadır. Tescil edilmiş olan bu alanların ve henüz tescili yapılmamış olan diğer koruma alanlarının master planları hazırlanmalıdır. Master planları dahilinde alt yapılar oluşturulmalı, yürüyüş parkurları, ekolojik değer içeren önemli noktalar vb yapılması gerekenler belirlenmelidir. Bu işlemler bittikten sonra reklam kampanyaları ile birlikte turizm firmaları ile irtibata geçilerek Artvin İli'ndeki ekoturizm alanları turizme kazandırılmalıdır..

Sorumlu birimler : Artvin İl Çevre ve Orman Müdürlüğü, İl Kültür ve Turizm Müdürlüğü, İl Özel İdaresi
Proje Süresi : 10 yıl
Proje Alanı : Artvin ili

Proje 11. Ağaçlandırma, Erozyon Kontrolü ve Rehabilitasyon Projeleri

Artvin ili ormanlarının %65'i verimsiz orman alanları durumundadır. Artvin İlinde toplam 153 915 ha ağaçlandırma ve erozyon kontrolüne konu olan saha bulunmaktadır. Yılda ancak 2000-3000 ha alanda çalışmalar yapılabilmektedir. Ağaçlandırma ve rehabilitasyon çalışmaları için barajlar nedeniyle yeterli kaynak ayrılmış olmasına rağmen ilde yeterli sayıda erozyon ve ağaçlandırma konusunda çalışan teknik eleman bulunmamaktadır. İl Çevre Orman Müdürlüğü'nün personel durumuna bakılması halinde 235 civarında kadrolu işçi ve yeteri kadar orman muhafaza memuru bulunmasına, yalnızca 2004 yılında 23 000 ha civarında alan erozyon kontrolü çalışması amacıyla projelendirilmiş olmasına rağmen bu işler sadece bir şube müdürü orman mühendisi ve 2 adet ziraat teknisyeni tarafında yürütülmektedir. İl Çevre orman Müdürlüğünde en az 7 orman mühendisi ve bu mühendislerin çalışabileceği ortam ve araç gerece ihtiyaç bulunmaktadır.

Ağaçlandırma alanlarında önceliklerin belirlenmesi gerekmektedir. Boniteti (verimliliği) iyi olan alanlardan başlanarak ağaçlandırma ve rehabilitasyon çalışmalarına bir an önce başlanmalıdır. Proje sonunda Artvin ilinin orman varlığın ve verimliliğinde artma olacağı, ormanların ekonomik ve ekolojik değerlerinin artacağı tespit edilmiştir.

Sorumlu birimler : Artvin Orman Bölge Müdürlüğü, İl Çevre Orman Müdürlüğü
Proje Süresi : 20 yıl

Proje Alanı : Artvin ili

Proje 12. Orman Ürünlerini Nihai Ürün Haline Getirebilecek Tesislerin Kurulması

Artvin ilinde üretin odun hammaddesi genelde mamul haline getirilmeden tomruk olarak satılmaktadır. İl sınırları dışındaki alıcılar tarafından satın alınan ürünler götürüldükleri yerlerde nihai ürün haline getirilmektedirler. İlde nihai ürünler elde edebilecek mobilyacılar sitesi gibi tesislerin kurulması gerekmektedir.

Sorumlu birimler : Artvin Ticaret ve Sanayi Odası, Özel Sektör
Proje Süresi : 3 yıl
Proje Alanı : Artvin ili

Proje 13. Üretim İşlerinde Mekanizasyonun Geliştirilmesi Projesi

Artvin ili orman alanları dağlık, engebeli ve eğimi yüksek alanlarda kurulu durumdadır. Üretim faaliyetleri (kesme, sürütme, yükleme, boşaltma, istifleme) çoğu alanlarda insan gücü ile yapılmaktadır. Günümüzdeki gelişmiş ülkelerin ormanlarında hava hatları, çekiler, kırıcılar, istifleyiciler, yükleyiciler gibi çok sayıda modern araçlar kullanılmaktadır. Artvin'deki ormancılık işlemlerinde de modern araç ve gereçlerin kullanılması gerekmektedir. Özellikle eğimli arazilerde yol yapımının yerine tahribatları önlemek amacıyla uzun mesafeli vinçli hava hatlarının kullanılması yararlı olacaktır. Modern araç ve gereçlerin kullanılmasıyla birlikte üretim faaliyetlerinde kalite ve verimlilik daha da artacaktır.

Sorumlu birimler : Artvin Orman Bölge Müdürlüğü
Proje Süresi : 5yıl
Proje Alanı : Artvin ili

Proje 14. Alternatif Yakacak ve Isınma Ürünlerin Geliştirilmesi ve Orman Köylülerinin Yararına Sunulması Projesi (Güneş Enerjisi, Kömür vb)

Artvin İli köylerinin tamamı ya orman içi ya da orman bitişiği köy konumundadır. Bu köylerin büyük bir bölümünde ağır kış şartları görülmektedir. Yakacak odun ve yapacak

odun ihtiyaçları için orman ürünlerinden başkaca kaynaklar kullanmamaktadırlar. Bu da köylülerin ormanlara olan baskısını sürekli olarak artırmaktadır. Orman köylülerimizin ısınma ihtiyaçlarını karşılayacak alternatif enerji kaynaklarından yararlanılması gerekmektedir.

Özellikle Yusufeli Ardanuç ve Şavşat İlçelerinin köylerinde ORKÖY desteği güneş enerjisinden yararlanılmalıdır. Yine ORKÖY katkıları ile köylülerimize ucuz kömür dağıtımı yapılmalıdır. Bunlar yapıldığı takdirde köylülerin ormanlara olan baskısı bir nebze azalacaktır.

Sorumlu birimler : Artvin İl Çevre Orman Müdürlüğü, ORKÖY Başmühendisliği
Proje Süresi : 10 yıl
Proje Alanı : Artvin İli Orman Köyleri

Proje 15. Yakıt Briketi Üretim Tesisi Projesi

Ormancılıkta üretim işlerinde tomruğun haricindeki kesim artıkları (dal, kabuk, kök vb.) ormanda bırakılmaktadır. Bu kesim artıkları, çoğu zaman ormanlarımızda hastalıklara ve böcek zararlarının oluşmasına neden olmaktadır. İlde bu ürünlerin işlenebileceği bir yakıt briketi üretim tesisine ihtiyaç bulunmaktadır. Bu tesis yapıldığı takdirde hem ormanlarımızda temiz bir işletmecilik yapılmış olacak hem de alternatif bir enerji kaynağı oluşturulmuş olacaktır. Üretilen yakıt briketi özellikle orman köylülerinin kullanımına sunulduğu takdirde ormana olan sosyal baskılar da azalacaktır.

Sorumlu birimler : Artvin İl Çevre Orman Müdürlüğü, ORKÖY Başmühendisliği
Proje Süresi : 10 yıl
Proje Alanı : Artvin İli Orman Köyleri

Proje 16. Ağaç Tarımının Geliştirilmesi ve Desteklenmesi Projesi

Sanayileşme ile birlikte çoğu orman köylerimizde insanlar şehirlere göç etmiştir. Ancak yaz aylarında tatil amacıyla köylerine gelmektedirler. Sürekli olarak köylerinde kalmadıkları için de tarım arazilerinde hiçbir tarımsal faaliyet yapamamaktadırlar. Köylerdeki tarıma uygun olan araziler alanlar boş bırakılmış durumdadırlar. Bu alanlarda “ağaç tarımı” yapılmasına yaz aylarında kısa süreli de olsa köylerinde bulunan insanlarımız yönlendirilmelidir. Aşılı ceviz, aşılı kestane, ıhlamur, kavak, akasya, pawlonya vb. gibi hızlı gelişen türler işlenmeyen bu alanlarda yetiştirilmelidir.

<i>Sorumlu birimler</i>	: Artvin İl Çevre Orman Müdürlüğü, Artvin Orman Bölge Müdürlüğü
<i>Proje Süresi</i>	: 10 yıl
<i>Proje Alanı</i>	: Artvin İli Orman Köyleri

Proje 17. Güncel Uydu Verileri ile Orman Varlığının Haritalanması Projesi

Artvin'in güncel orman varlığının yüksek çözünürlüklü, geometrik doğruluk dereceleri yüksek, renkli uydu verileri kullanılarak ve coğrafi bilgi sistemi tekniklerinden yararlanılarak, sağlıklı şekilde haritalanması önemlidir. Bu yolla güncel orman sınırları sadece harita olarak değil, aynı zamanda kağıt baskı ve bilgisayar ortamında nitelikli, renkli uydu fotoğrafları olarak da arşivlenmiş ve orman sınırlarına yapılabilecek yasa dışı müdahalelerle ilgili davalar için yargı katında güçlü bir kanıt sağlanmış olacaktır. Bunun tahmini maliyeti; Ikonos uydusu fotoğraflarının alınması için 25 000 YTL, gerekli teçhizatın temini için 15 000 YTL ve haritaların hazırlanması için 10 000 YTL olmak üzere toplam 50 Milyar TL tutarında bir bütçe gerekmektedir.

<i>Sorumlu birimler</i>	: Artvin Orman Bölge Müdürlüğü, İl Çevre ve Orman Müdürlüğü ve Artvin Orman Fakültesi
<i>Proje süresi</i>	: 3 yıl
<i>Proje kapsamı</i>	: İl ve İlçe Merkezleri

Proje 18.Orköy Kredilerinin Kullanımının Güncelleştirilmesi Projesi

ORKÖY kredileri köy nüfusuna kayıtlı, en az bir yıl köyde ikamet eden, aile reisi olan işçi ve memur ve BAĞKUR emeklisi olmayan, daha önce ORKÖY kredilerinden faydalanmamış olan yıllık geliri 6000 YTL den az olan (2004 yılı için) orman köylülerine verilebilmektedir. Bu durum uygulamada ciddi sorunlar oluşturmaktadır. Şöyle ki; bu durumda olan bir çok insanın söz konusu verilecek krediyi ekonomik ve akılcı bir yöntemle kullanma ihtimali çok zayıftır. Bu kredilerin daha etkin ve verimli bir şekilde kullanılması yönünde yönetmeliklerde değişiklikler yapılmalıdır. Potansiyeli olan insanlara da bu krediler verilebilmelidir. Ayrıca bu kredilerin kullanılmasında işin uzmanı olan Ziraat Mühendislerinin de istihdam edilmesi gerekmektedir.

Sorumlu birimler : Çevre ve Orman Bakanlığı, İl Çevre ve Orman Müdürlüğü,
Tarım İl Müdürlüğü
Proje süresi : 1 yıl
Proje kapsamı : Artvin İli Orman Köyleri

Proje 19. Tarımla Uğraşan Orman Köylülerine Kafes Tel, Dikenli Tel, Beton veya Demir İhata Kazığı Desteği Verilmesi Projesi

Tarım alanlarını korumak amacıyla köylerde insanlar tarım alanının sınırlarını ahşap malzeme (sırık, direk vb) orman ürünlerinden karşılamaktadırlar. Bu da orman tahriplerine neden olmaktadır. Bu amaçla özellikle ormanda gelecek vaat eden sıklık ve sııklık çağındaki ağaçlar usulsüz olarak kesilmektedir. Sosyal nitelikli krediler şeklinde tarımla uğraşan köylülere kafes tel, dikenli tel, beton veya demir ihata kazığı desteği sağlanmalıdır.

Sorumlu birimler : İl Çevre ve Orman Müdürlüğü, Tarım İl Müdürlüğü
Proje süresi : 5 yıl
Proje kapsamı : Artvin İli Orman Köyleri

Proje 20. Bir Havza, Bir Ürün Projesi

Artvin ilinin mikro havzalarının hemen hemen hepsi farklı özellikler göstermektedir. Örneğin Ortaköy Deresi havzasında Trabzon Hurması, Aşağı Irmaklar havzasında büyükbaş hayvancılık, Sahilde kivi gibi ürünler ön plana çıkmaktadır.

İlde bulunan her bir mikro havzada ekonomik fayda sağlayan en önemli bir veya birkaç ürünün tespit edilerek o ürünün yetiştirilmesi, üretilmesi ve pazarlanması üzerinde bilimsel araştırmalar yapılması çalışmalarına başlanılmalıdır.

Sorumlu birimler : Tarım İl Müdürlüğü İl Çevre ve Orman Müdürlüğü,
Proje süresi : 10 yıl
Proje kapsamı : Artvin İli Orman Köyleri

7. KAYNAKLAR

Anonim, 1999., Artvin Orman Bölge Müdürlüğü Amenajman Planları

Anonim, 1990, Artvin İli Arazi Varlığı, Tarım Ve Köy İşleri Bakanlığı, Köy Hizmetleri Genel Müdürlüğü Yayınları, İl Rapor No: 08, Ankara.

Anonim, 1992-2003, Artvin AGM Başmühendisliği Yıllık Ağaçlandırma ve Erozyon Kontrol Program ve Yıl Sonu Kesin Sonuç Cetvelleri

Anonim, 2000, Artvin OBM, Artvin Orman Bölge Müdürlüğü Çalışma Programları ve Faaliyet Raporları.

Anonim, 2001, Artvin OBM, Artvin Orman Bölge Müdürlüğü Çalışma Programları ve Faaliyet Raporları.

Anonim, 2002, Artvin OBM, Artvin Orman Bölge Müdürlüğü Çalışma Programları ve Faaliyet Raporları.

Anonim, 2003, Artvin OBM, Artvin Orman Bölge Müdürlüğü Çalışma Programları ve Faaliyet Raporları.

Anonim, 2004a, Artvin İl Çevre ve Orman Müdürlüğü Çalışma Programı ve Faaliyet Raporu

Anonim, 2004b, Artvin OBM, Artvin Orman Bölge Müdürlüğü Çalışma Programları ve Faaliyet Raporları.

Asan, Ü., Başkent, E.Z. ve Özçelik, R., 2001. Gelişmiş Ülkelerdeki ulusal Orman Envanteri Sistemleri ve Türkiye İçin Öneriler, I. Ulusal Ormancılık Kongresi, Türkiye Ormancılar Derneği, 19-20 Mart 2001, Ankara.

Başkent, E.Z. ve Türker, M.F., 2000. Sürdürülebilir Ormancılığa Doğru: Uluslararası Standardizasyon, Sertifikasyon ve Ulusal Ormancılık Stratejileri, Doğu Anadolu Ormancılık Araştırma Müdürlüğü- Ormancılık Araştırma Dergisi, 2000/1, No:3, Erzurum.

Çağlar, Y., 1995, Türkiye İçin Bir Ormancılık Seçeneği, I. Ulusal Karadeniz Ormancılık Kongresi, Bildiriler 4. Cilt, 23-25 Ekim 1995, 158-165, Trabzon.

Çatal, H.A. ve Türker, M.F., 1999. Orman Kadastro ve Mülkiyet Sorunlarının Çözümünde Halkla İlişkiler İmkânından Yararlanılması (Sürmene Devlet Orman İşletmesi Örneği), Doğu Karadeniz Bölgesinde Kadastro ve Mülkiyet Sorunları Sempozyumu, 11-12 Ekim 1999, Bildiriler, Editör: Doç. Dr. Cemal Bıyık, KTÜ, Trabzon.

Davis, P.H. 1965-1985. Türkiye ve Ege Adaları'nın Florası. Cilt 1-9. Univ. Pres, Edinburg.

Daşdemir, İ., 1998. Devlet Orman İşletmelerinin Yönetmelik ve Örgütsel Boyutlarının Belirlenmesi, Teknik Rapor, Doğu Anadolu Ormancılık Araştırma Müdürlüğü, Erzurum

Daşdemir İ., 2001, Çağdaş Ormancılık Anlayışı ve Örgüt Yapısı, Bartın Orman Fakültesi Dergisi, Sayı 2, 20s. Bartın.

Daşdemir, İ., 2002, Sarıkamış ve Oltu Yöresindeki Ormancılık Kooperatiflerinin Kırsal Kalkınma ve Bölge Ormancılığı Açısından Değerlendirilmesi, 1. Ulusal Ormancılık kooperatifleri Sempozyumu, Bildiriler Kitabı, 107-128, Kastamonu.

Demirci, A., 1993, Doğu Karadeniz Bölgesindeki Ağaçlandırma Çalışmalarının Kritiği, Ormancılık Şurası, Cilt 2, Ankara, 326-331.

DPT, 2000., Uzun Vadeli Strateji ve Sekizinci Beş Yıllık Kalkınma Planı 2001-2005, Devlet Planlama Teşkilatı Yayın ve Temsil Dairesi Başkanlığı Yayın ve Basım Şube Müdürlüğü, Ankara

DPT, 2000. Doğu Karadeniz Bölgesel Gelişme Planı (DOKAP)-Nihai Rapor, Cilt IV: Sosyal Sektörler, TC Başbakanlık Devlet Planlama Teşkilatı Müsteşarlığı-Japonya Uluslararası İşbirliği Ajansı (JICA).

DPT, 2001, VIII. BYKP Ormancılık Özel İhtisas Komisyonu Raporu, DPT Yayın No: 2531, ÖİKR Yayın No: 547, Ankara.

Geray, U., 1992. Orman Amenajman Planlarının Kritiği ve Yeni Yaklaşımlar, Ormancılığımızda Orman Amenajmanın Dünü, Bugünü ve Geleceğine İlişkin Genel Görüşme -Bildiriler-, TC Orman Bakanlığı Orman Genel Müdürlüğü Orman İdaresi ve Planlama Dairesi Başkanlığı, 16-19 Kasım 1992, Editör: Doç. Dr. Ünal Eler, 197-207, Ankara

Geray, U., 1998a, Orman Kaynakları Yönetimi, DPT Yayını, 115, Ankara.

Güner S., Tüfekçioğlu A., Aslan., Z., 1995, Artvin – Atila Vadisi Milli Parkında Bulunan Ağaç ve Çalı Türlerinin Belirlenmesi ve Bazı Ekolojik Etmenlere Göre Değişiminin

İncelenmesi, Türk Haritacılığının 100. Yılı Kutlamaları TUJJB ve TUFUAB Bilimsel Kongreleri, Ekim Ankara, Bildiriler Kitabı Cilt 3,

Güner S., 2000, Artvin Genya Dağındaki Orman Toplulukları ve Silvikültürel Özellikleri, Doktora Tezi, KTÜ Fen Bilimleri Enstitüsü, Trabzon.

Kömürlü, M., 1999, *Ormancılığımızda Fonksiyonel Planlama*, Fethiye’de Yapılan Orman Amenajmanı İle İlgili Toplantı Bildirileri, 96-112, 22-26 Şubat, Fethiye.

Köse, S., 1994. Doğu Karadeniz Ormanlarında Fonksiyonel Planlamanın Önemi, KTÜ Mim. Bölümü Şehircilik ABD., 4. Bölge Bilimi / Bölge Planlama Kongresi Bildiriler, Trabzon.

Köse, S., Başkent, E.Z., Sivrikaya, F., Yolaşmaz, H.A., 2002, Karadeniz’de Orman Fonksiyonlarının Belirlenmesi Ve Örnek Uygulamalar, . II.Ulusal Karadeniz Ormancılık Kongresi 15-17 Mayıs 2002 Cilt No: I Sayfa No: 78- 87.

Müftüoğlu, T., 1982, İşletme İktisadı, Olgaç Matbaası, Ankara.

Newman, W.H.,1972, İşletmelerde ve Kamu Yönetiminde Sevk ve İdare,Sevinç Matbaası, Ankara.

Öncül, M., 2002, Orman Bakanlığının Yeniden Yapılandırılması Nasıl Olmalıdır?, T.C. Orman Bakanlığı Kozalak Gazetesi, Yıl 5, Sayı 35, Ankara.

Öztürk, A., 2003. Devlet Orman İşletmelerinde Amaç ve Stratejilerin Belirlenmesi (Doğu Karadeniz Bölgesi Örneği), Doktora Tezi, KTÜ Fen Bilimleri Enstitüsü, Trabzon.

Köse, S. ve Yavuz, H., 1995. Doğu Karadeniz Bölgesinde Amenajman Planlarının Uygulanabilirliğinin Araştırılması, I. Ulusal Karadeniz Ormancılık Kongresi, Bildiriler 4. Cilt, Orman Mühendisliği, 23-25 Ekim 1995, Trabzon.

Türker, M.F., Barlı, Ö. ve Ayyıldız, H., 2003., Türkiye Ormancılık Teşkilatında İşletme Kültürünü Belirlemeye Yönelik Bir Araştırma, KTÜ Araştırma Fonu 20.113.0001.9 Kod Nolu Proje, XIII+144, Trabzon.

Türker, M.F, Öztürk, A., Pak, M., Durusoy, İ., 2002,. Orman Genel Müdürlüğü Yeniden Yapılanma ve Norm Kadro Araştırma Projesi’ne İlişkin Olarak Kapsam, Önem ve Önceliğine Bakılmaksızın, Yapılan Genel Değerlendirmeler, Orman Mühendisliği Dergisi, Yıl 39, Sayı,6, Ankara.

Türker, M.F. ve Öztürk, A. 2001,. Artvin İli Ekonomisinde Ormancılık Sektörünün Yeri ve Önemi, Kafkas Üniversitesi, Artvin Orman Fakültesi Dergisi, Yıl 2: Sayı 1 Cilt 1, s.1-14, Artvin.

Türker, M.F. ve Ayaz, H., 1998,. Orman Köylerinin Sosyo-Ekonomik Yapısı ve Orman Kaynaklarının Tahribi, Çevre Eğitimi: Metot ve Özel Konular, Uluslararası Katılımlı III.

Ekoloji Yaz Okulu Teblięleri, 21-27 Temmuz 1997, Trabzon, evre Koruma ve Arařtırma Vakfı, evre Eęitimi Merkezi Yayınları:2, 165-187, İzmir.

Ürge, S., 1998. Aęalandırma Teknięi, İ.Ü.Orman Fakóltesi Yayın No: 441, ISBN 975-404-446-5, İstanbul.

www.agm.gov.tr, Aęalandırma Genel Müdürlüęü Web Sitesi.

www.cevreorman.gov.tr, evre ve Orman Bakanlığı Web Sitesi.

www.milliparklar.gov.tr, Milli Parklar Av ve Yaban Hayatı Genel Müdürlüęü Web Sitesi.

www.ogm-artvinobm.gov.tr, Artvin Orman Bölge Müdürlüęü Web Sitesi.

www.ogm.gov.tr, Orman Genel Müdürlüęü Web Sitesi.

www.omomerkez.org, Orman Mühendisleri Odası Merkez Şubesi Web Sitesi.

www.ormuh.org.tr, Orman Mühendisleri Odası Web Sitesi.