

Nr 2 • 2016 Årgång 8

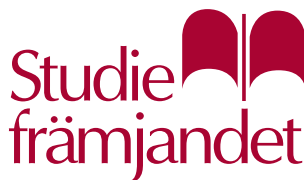
# Blåsippan

Botaniska Föreningen i Västmanlands län

# Innehåll

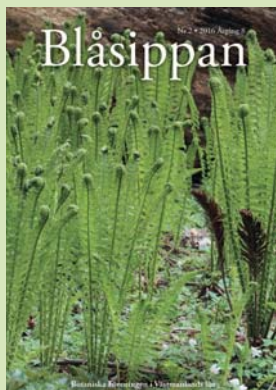
Vart har alla kor tagit vägen? .....	3	Svart trolldruva – Årets växt 2017.....	30
Aggregat nytt begrepp i Artportalen ...	4	Kluringen .....	30
Nya kärlväxter för länet 2016.....	5	Om föreningen .....	31
Lista över nya kärlväxtarter 2016 .....	6		
Kort rapport om floraväxteriet 2016....	8		
Rekordår för länsinventeringen .....	10		
Kort om ormbunksväxter .....	12		
Ormbunkarnas tio i topp i länet.....	13		
Ormbunkar i Västmanlands län .....	14		
Guldorn och invasiva arter i Virsbo ..	24		
Smörbollsjakt i Norberg.....	25		
Ny toppnotering för Vedby hage .....	26		
Höstmötet i Ramnäs .....	27		
Under luppen: Per Jonsson.....	28		

Botaniska Föreningen  
i Västmanlands län samarbetar  
med Studieförbundet  
Västmanland



Studieförbundet är partipolitiskt,  
fackligt och religiöst obundet.  
Profilmråden är djur, natur, miljö  
och kultur.

[www.studieforamjandet.se/vastmanland](http://www.studieforamjandet.se/vastmanland)



Blåsippan nr 2 2016, årgång 8

ISSN 2002-2883

Omslagsbild: Strutbräken *Matteuccia struthiopteris*

Foto: Bengt Stridh

Övriga fotografier: Respektive artikelförfattare (om ej annat anges)

Blåsippan ges ut två gånger per år till medlemmar i Botaniska Föreningen i Västmanlands län. Tidigare nummer: [www.bfiv.se](http://www.bfiv.se)

Redaktion: Jan Petersson och Tina Nordberg

E-post för manus och bilder: [jan@contentera.se](mailto:jan@contentera.se)

Tryck: Arkitektkopia, Eskilstuna, 2016



# Vart har alla kor tagit vägen?

När man åker runt i det svenska landskapet ser man överallt tecken på den igenväxning som pågår av naturbetesmarker och utmarker. Exempelvis ligger många av länets backsipplokaler på ohävdade åkerholmar. De var sannolikt trädfria eller i vart fall trädfattiga för 50-100 år sedan. När de lämnas för fåfot växer de sakta men säkert igen. Backsipporna kan finnas kvar länge eftersom enskilda plantor är långlivade, men föryngringen har sedan länge upphört. Någon nybildning av lokaler tror jag inte pågår av backsippa i länet, då frukterna idag knappast sprids utanför de befintliga lokalerna. Det är därför bara en tidsfråga innan vi kommer att se en minskning av antalet lokaler för bland annat backsippa om inte rejäla röjningsinsatser görs. Kanske kan ett litet hopp ställas till ett ökat antal betande får och hästar på naturbetesmarker?

Enligt "Jordbruket i siffror" fanns det 56 492 mjölkföretag och 663 800 mjölkkor år 1976 i Sverige. I december 2015 hade det minskat till 4 039 mjölkföretag och 336 800 mjölkkor. Under denna period har alltså antalet mjölkkor minskat med hälften och antalet mjölkföretag med 93 procent. Mjolkproduktionen har däremot endast minskat med "bara" 9 procent från 3,22 till 2,97 miljoner ton. Minskningen kommer dock att öka. Läste att en mjölkgård per dag läggs ner i Sverige. Inte undra på med tanke på att betalningen till svenska mjölkbönder varit nere på historiskt låga nivåer. I juli beslutade EU att ge 150 miljoner euro i stöd till EU-bönder som minskar mjölkproduktionen, vilket kan leda till stigande mjölkpriser för de mjölkbönder som blir kvar. Enligt en EU-skrift från 2006 gav svenska mjölkkor mest mjölk inom EU, dubbelt så mycket som mjölkorna i Lettland. Förut-

om mjölkkor fanns i december 2015 cirka 1,1 miljoner andra nötkreatur (kalvar, tjurar, stutar och kvigor) i Sverige.

Vid slutet av år 1867 fanns det 41 800 kor, 1 700 tjurar och 10 100 oxar i Västmanlands län. I juni 2015 fanns 6 722 kor i länet. Endast Stockholms län hade färre kor år 2015. Det fanns flest kor i länet under 1890-talet, då fanns 70 000 kor. Under 1930-talet fanns det 8 300 företag med nötkreatur i Västmanlands län. År 2009 var det bara 311 företag, en minskning med 96 procent! Det genomsnittliga företaget hade 11,5 nötkreatur år 1937 jämfört med 65 nötkreatur år 2009.

Antalet får och lamm toppade under första världskriget med 1,6 miljoner. En bottennotering med under 200 000 nåddes i slutet av 1950-talet. Därefter har en relativt stadig ökning skett till 594 700 år 2015.

Svenska Ridsportförbundet anger att antalet hästar skattades till 700 000 år 1920 och att det var det högsta uppmätta antalet hittills. Antalet hästar ökade med 10-20 procent från 2004 till 362 700 hästar år 2010.

## Slutsatser:

När du köper mjölkprodukter, köp svensk mjölk och ostprodukter baserade på svensk mjölk. Årets julklapp borde vara motorsåg och röjsåg, alternativt lie och bryne.



Foto: Christina Flint Ceising

Bengt Stridh, ordförande

# Aggregat nytt begrepp i Artportalen

Bengt Stridh

Det nya begreppet aggregat i Artportalen används för att kollektivt ange två eller flera taxa. Exempelvis betyder det nya ”svinmälla (aggregat)” att det är svinmälla *Chenopodium alba* eller svenskmälla *Chenopodium suecicum*, som tidigare rapporterades som svinmälla/svenskmälla i Artportalen. Anledningen till denna förändring är att det ska fungera att importera provinskatalogen för kärlväxter som Thomas Karlsson arbetat med.

Om man i rapportformuläret i Artportalen skriver svinmälla får man nedanstående val. För att visa alla möjliga val klickar man på de plustecken som finns framför vissa namn och man ser då vilka taxa som ingår i ”aggregat”.

Man kan välja att rapportera som svinmälla (aggregat) om man inte vet om det är svinmälla eller svenskmälla man funnet. Detta val är det jag vanligen kommer att välja, om jag inte studerat frön, som väl är den säkraste skiljekarakären. I Västmanlands flora (1982) spekuleras att svenskmälla kan vara vanligare än svinmälla i Västmanland.

Det kan mycket väl vara så även om det bara finns 14 rapporterade fynd av svenskmälla i Artportalen mot 116 svinmälla i Västmanlands län. Det är dock okänt i vilken mån rapportörer av svinmälla haft svenskmälla i åtanke, så det kan finnas ett mörkertal för svenskmälla. Det finns dessutom 126 fynd av svinmälla (aggregat) där vi inte vet om det var svin- eller svenskmälla som hittades.

I aggregatet svinmälla ingår fyra taxa. Är man säker på att det är svinmälla eller svenskmälla väljer man något av dessa namn. Svinmälla har i sin tur två varieteter, som kräver att man studerar frönas yta i detalj för att man ska kunna särskilja varieteterna.

De svinmällor vi ser är med stor sannolikhet varieteten vanlig svinmälla *Chenopodium album* var. *album* eftersom varieteten nätmälla *Chenopodium album* var. *reticulatum* enligt Flora Nordica endast har två svenska fynd från Skåne 1921-1922. Vet man inte hur man ska särskilja dessa två varieteter ska man inte heller rapportera på varietetsnivå, utan nöja sig med artnivå, det vill säga svinmälla.

Art	<input type="text" value="svinmälla"/>
Skyddade fynd	<input type="checkbox"/> Svinmälla > Vanlig svinmälla > Nätmälla
Rödlistekategori	<input type="checkbox"/> Vanlig svinmälla
PERIOD	<input checked="" type="checkbox"/> Svinmälla (aggregat) <input type="checkbox"/> Svinmälla > Vanlig svinmälla > Nätmälla <input type="checkbox"/> Svenskmälla > Svinmälla x olvonmälla
Infoga datum	
Period	

Numerera redovisas en del växtnamn även som aggregat. Begreppet används när växtnamn kollektivt benämner två eller flera taxa.

# Nya kärleväxter för länet 2016

Bengt Stridh

I Artportalen kan man lista i vilken datumordning kärleväxter är inlagda i Artportalen för landskapet Västmanland. Det finns inte motsvarande listor för län så vi får nöja oss med landskapet tills vidare. I skrivande stund har 37 arter tillkommit i år, varav tolv är maskrosor *Taraxacum*.

Förutom maskrosorna är alla ”nya” arter endera förvildade eller kvarstående från tidigare odling. Av dessa är amerikansk nejlikrot *Geum macrophyllum* den som lyckats förvilda sig i särklass bäst. Den upptäcktes först i år av Lasse Gustavsson, men den måste ha funnits i många år längs Svartån i Västerås då den i år har setts längs minst 350 meter på den västra sidan och 100 meter på den östra sidan av ån. Därför något överraskande att den inte upptäckts tidigare. Den växer längs



Amerikansk nejlikrot *Geum macrophyllum*.

## *Kom ihåg att dokumentera!*

Nya arter för länet måste alltid dokumenteras, med bilder eller med belägg, annars blir de omöjliga att validera. Av nedanstående 37 arter är det bara nio som har bilder och ynka ett fynd där det angivits att belägg finns. Det betyder att för 76 procent av fynden saknas dokumentation i Artportalen.

gång- och cykelvägar intill ån och man kan därför misstänka att hundar som rastats har hjälp till att sprida växtens frukter, då frukterna kan fastna i hundarnas pälsar på ett ställe och lossna på en annan plats.

## *”Nya” fynd behöver inte vara nya*

- Det kan finnas nyfynd som är gjorda i länet av arter som tidigare är funna i landskapet utanför länet och därmed inte visas som nya på denna lista. Sådana fynd går inte att söka ut på något enkelt sätt i Artportalen.
- Allt finns inte i Artportalen. Om man tittar i Västmanlands flora från 1982 kan man se om det finns äldre fynd av de angivna arterna från länet. Det skulle även kunna finnas belägg inlagda i offentliga herbarier efter florans utgivning och som inte är inlagda i Artportalen. Detta har vi i nuläget ingen koll på.
- Fynden i Artportalen är inte validerade. Det kan därför röra sig om felskrivningar eller felbestämningar. Varje år sker uppenbara felskrivningar som gör att det dyker upp ”nya” arter. Vanligen kan sådana felskrivningar rättas till efter förfrågan till rapportören. Ibland, men långt ifrån alltid, kan det finnas bilder som kan användas för att se om det är ”rätt” art. Även om bilder finns är det dock inte alltid tillräckligt för att göra en säker artbestämning. Det gäller att bilderna visar de artypiska karaktärerna och måste man studera luppkaraktärer som inte låter sig fotograferas behövs belägg.

# Lista över nya kärlväxtarter 2016

Nya kärlväxter funna i länet Västmanland enligt uttag från Artportalen 2016-12-10.

NRM = Naturhistoriska Riksmuseet.

Art	Datum	Bild	Belägg
Bergenia <i>Bergenia crasifolia</i>	18 feb	-	-
Svartaronia <i>Aronia melanocarpa</i>	10 mar	Ja	-
Rundmaskros <i>Taraxacum ancistrolobum</i>	17 maj	-	-
Florströms maskros <i>Taraxacum florstroemii</i>	17 maj	-	-
Storbladig maskros <i>Taraxacum megalophyllum</i>	17 maj	-	-
Pulvermaskros <i>Taraxacum pulverulentum</i>	17 maj	-	-
Thymaskros <i>Taraxacum speciosiflorum</i>	17 maj	-	-
Snipmaskros <i>Taraxacum exacutum</i>	18 maj	-	-
Jämn strålmaskros <i>Taraxacum homoschistum</i>	20 maj	-	-
Theodors maskros <i>Taraxacum theodori</i>	20 maj	-	NRM
Kopparhäggmispel <i>Amelanchier laevis</i>	24 maj	-	-
Härmaskros <i>Taraxacum horridifrons</i>	24 maj	-	-
Prickmaskros <i>Taraxacum melanthoides</i>	25 maj	-	-
Purpurlök <i>Allium hollandicum</i>	2 jun	-	-
Engelsk klockhyacint <i>Hyacinthoides non-scripta</i>	2 jun	-	-
Mossbräcka <i>Saxifraga hypnoides</i>	2 jun	-	-
Backmaskros <i>Taraxacum lacistophyllum</i>	2 jun	-	-
Strålmaskros <i>Taraxacum undulatiflorum</i>	3 jun	-	-
Liten rosenkvitten <i>Chaenomeles japonica</i>	4 jun	Ja	-
Glanshägg <i>Prunus serotina</i>	8 jun	-	-
Filberthassel <i>Corylus maxima</i>	8 jun	-	-
Strävklint <i>Psephellus dealbatus</i>	12 jun	Ja	-
Amerikansk nejlikrot <i>Geum macrophyllum</i>	27 jun	Ja	-
Provinsros <i>Rosa gallica</i>	1 jul	Ja	-
Sumpkäringtand <i>Lotus pedunculatus</i>	9 jul	-	-
Praktröllika <i>Achillea filipendulina</i>	27 jul	-	-
Slänaronia <i>Aronia x prunifolia</i>	8 aug	-	-
Åbrodd <i>Artemisia abrotanum</i>	8 aug	-	-
Höstöga <i>Coreopsis verticillata</i>	8 aug	-	-
Höstsolros <i>Helianthus pauciflorus</i>	8 aug	-	-

Luktärt <i>Lathyrus odoratus</i>	12 aug	-	-
Bohuslind <i>Tilia platyphyllos</i>	12 aug	Ja	-
Parkrododendron <i>Rhododendron catawbiense</i>	12 aug	Ja	-
Douglasspirea <i>Spiraea douglasii</i>	16 aug	Ja	-
Blodklöver <i>Trifolium incarnatum</i>	07 sep	-	-
Jackmanklematis <i>Clematis x jackmanii</i>	17 sep	Ja	-
Pepparmynta <i>Mentha × piperita</i>	30 okt	-	-



Jackmanklematis *Clematis x jackmanii*.  
Foto: Michael Åkerberg



Blodklöver *Trifolium incarnatum*. Foto: Bengt Stridh



Bohuslind *Tilia platyphyllos*. Foto: Bengt Stridh



Liten rosenkvitten *Chaenomeles japonica*.  
Foto: Michael Åkerberg



# Kort rapport om floraväkteriet 2016

Einar Marklund och Bengt Stridh

Prioriterade arter i floraväkteriet under 2016 har varit mosippa *Pulsatilla vernalis* och knottblomster *Malaxis monophyllos*. De flesta nutida lokalerna för mosippa har besökts, totalt 31 stycken. Mosippa har återfunnits på 30 av dem, men ofta i få exemplar. På några av dem finns bara en enda planta. Totalt har 428 plantor räknats in.

## Allvarligt läge

För knottblomstret är läget allvarligare. De två stora lokalerna har följts sedan 1980-talet av Lars-Thure Nordin. Inventeringarna resulterade i fynd av som mest totalt 500 plantor på de båda lokalerna (1996). 2005 hade antalet sjunkit till 65.

Lars-Thure märkte ut alla plantor med plastpinnar. Båda lokalerna har återbesökts i år och åtskilliga av plastpinnarna har återfunnits men endast en enda (!) planta har påträffats. Det kan inte uteslutas att någon planta har missats men en dramatisk minskning kan man nog konstatera.



Knottblomster *Malaxis monophyllos*. Foto: Bengt Stridh

## Snabb igenväxning

På båda lokalerna har knottblomstret vuxit i körspår i våtmarken. Dessa körspår växer nu snabbt igen med starrarter och viden och sannolikt har den lilla orkidén svårt att ta sig igenom den kraftiga förnabildningen och hävda sig i den höga och täta vegetationen. Lite försöksverksamhet för att lokalt rensa bort vegetation på växtplatserna skulle nog vara på sin plats för att se om de kan återkomma.

## Floraväktarutflykt

Årets floraväktarutflykt gick till Arboga den 30 juli, där först Koberg och sedan Jädersbruk besöktes. Båda objekten är lokaler för hällebräcka *Saxifraga osloënsis* men med tanke på tidpunkten för besöken, var det ju inte aktuellt att leta efter den.

Koberg är en liten kalkkulle i stadens utkant med bland annat täta mattor av vit fetknopp *Sedum album* och flera andra intressanta kalkväxter. Försök gjordes att återfinna den CR-listade kalkkranslaven *Phaeophyscia constipata*, dock gjordes inga säkra fynd.

På den gamla tomten påträffades en rad kvarlevande trädgårdsväxter. Här kunde också iakttas hur lätt vissa arter blir invasiva. Parksallat *Lactuca macrophylla* bredde ut sig över stora ytor och konkurrerade där effektivt ut all annan växtlighet.

## Sjögull invaderar

Jädersbruk är en gammal bruksmiljö vid Arbogaån. I de båda åarmarna som omger Jädersholme bredde en annan invasiv art ut sig. Sjögull *Nymphoides peltata* i full blom bildade täta mattor på vattenytan. I bruksområdet eftersöktes bland annat vit kattost





Utbredningskartor för skärmstarr *Carex remota* (vänster) och skogsbingel *Mercurialis perennis* (höger) i Västmanlands län enligt uttag från Artportalen 2016-08-26.

*Malva pusilla* som här har funnits på ett par lokaler. Några återfynd av vit kattost kunde dock inte göras.

### Hoppades på skärmstarr

Efter floraväktartutflykten gjordes ett kort besök vid Kalkugnsbergets naturreservat. Målet var att återfinna skärmstarr *Carex remota*, som har en starkt sydvästlig utbredning i länet. Vid stigen in i reservatet fanns bland annat bergmynta *Clinopodium vulgare*, skogsvicker *Vicia sylvatica*, darrgräs *Briza media*, spenört *Laserpitium latifolium* i blom, knägräs *Danthonia decumbens*, tibast *Daphne mezereum* och blåsippan *Hepatica nobilis*.

Vid 1995 års koordinat för skärmstarr, som var angiven med plus/minus tio meters noggrannhet, fanns ett uttorkat litet skogskärr. Där växte kärrbråken *Thelypteris palustris* och rankstarr *Carex elongata*, däremot ingen skärmstarr. Ett fint bestånd med

skärmstarr som dominerande art på minst 300 kvadratmeter återfanns däremot 50 meter nordväst om den gamla koordinaten. Detta visar att äldre koordinater som angivits utan GPS ska tas med en nypa salt, man ska inte lita blint på dessa koordinater. Skogsbingel *Mercurialis perennis* var ett trevligt sidofynd i närheten av skärmstarran.

En utförligare redovisning av årets floraväkteri kommer i nästa nummer av Blåsippan.



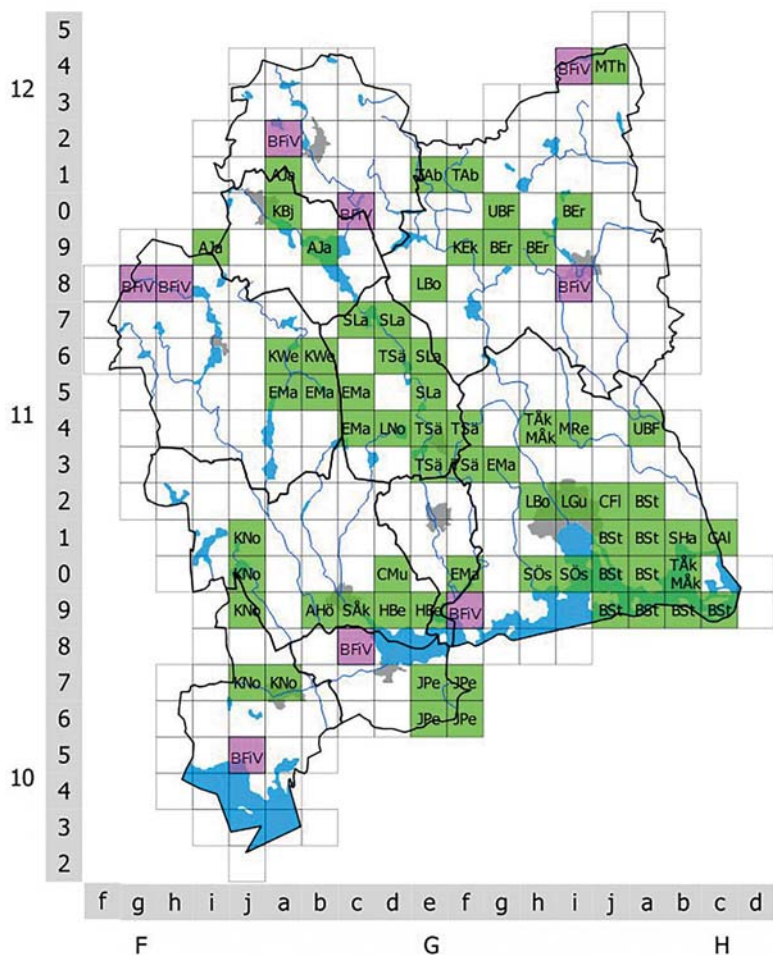
# Ännu ett rekordår för länsinventeringen

av Bengt Stridh och Einar Marklund

Till och med 10 december hade 131 773 fynd av kärlväxter i Västmanlands län lagts in i Artportalen sedan starten av länsinventeringen 2009. Med 30 246 fynd hittills under år 2016 blir det ett särklassigt rekordår!

En stark bidragande orsak är att Hans Rydberg lagt in 16 470 fynd under de inventeringar han gjort för Västerås kommun.

Av länets 278 atlasrutor är 74 bokade, varav nio är rutor för föreningsrutor.



Bokade atlasrutor i länsinventeringen av kärlväxter. Kartan har framställts av Einar Marklund, som också tar emot nya rutbokningar.







## Kort om ormbunksväxter

- Under 100 miljoner år, från karbontiden och fram till för 250 miljoner år sedan, var det ormbunksväxter som dominerade växlivet på land.
- ”Orm” syftar på mask. Ormbunkar ansågs vara verksamma mot mask i form av inälvsparasiter och har i Sverige använts för att göra medel mot binnikemask.
- Fortplantningen sker med hjälp av sporer.
- Ormbunkarnas fortplantning försätter närvaro av vatten.
- 45 arter av ormbunksväxter är funna i Sverige, enligt Artportalens nya provinskatalog för kärlväxter. Därtill kommer fyra underarter och 14 hybrider.
- 20 arter av ormbunksväxter är rapporterade i Västmanlands län. Dessa presenteras på efterföljande sidor.

*Källa: Wikipedia och Artportalen*



# Ormbunkarnas tio i topp i länet!

Bo Eriksson (text) och Bengt Stridh (utbredningskartor)

Örnbräken *Pteridium aquilinum*, stensöta *Polypodium vulgare* och träjon *Dryopteris filix-mas*. Det är de tre mest rapporterade ormbunkarna i Västmanlands län.

Uppgifterna är hämtade från Artportalen och visar fynd under perioden 2009 – 2016. Eftersom vi gjorde en ordentlig satsning på att leta svedjenäva *Geranium bohemicum*, och brandnäva *Geranium lanuginosum* i brandområdet 2015 visas också fynden från 2009 – 2014. Det visar att det blev en del omkastningar genom 2015 och 2016 års inlagda fynd.

Tabellen nedan redovisar de mest rapporterade ormbunkarna i länet. Efter dessa kommer nordbräken *Dryopteris expansa*, hällebräken *Woodsia ilvensis*, strutbräken *Matt-euccia struthiopteris*, kärrbräken *Thelypteris palustris*, murruta *Asplenium ruta-muraria*, granbräken *Dryopteris cristata*, kambräken *Blechnum spicant*, lundbräken *Dryopteris dilatata*, fjällhällebräken *Woodsia alpina*, och taggbräken *Polystichum lonchitis*.

Örnbräken drog ifrån 2015 eftersom den fanns överallt på brandfältet. Träjon har 147 inlagda fynd 2016, de flesta genom Hans Rydbergs inventeringar i Västerås.

På efterföljande sidor ser du mer av länets ormbunkar.



Träjon *Dryopteris filix-mas* intar tredjeplatsen.  
Foto: Bengt Stridh

Teckenförklaring till följande sidors utbredningskartor från Artportalen:

- Enstaka förekomster
- Flera förekomster

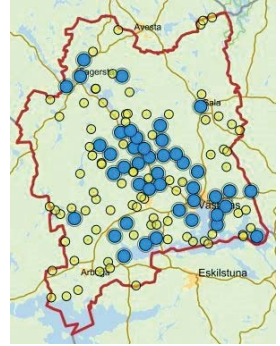
Topplista 2016, placering och art	Placering 2014	Antal fynd 2009–2014	Antal fynd 2009–2016
1. Örnbräken <i>Pteridium aquilinum</i>	1	411	655
2. Stensöta <i>Polypodium vulgare</i>	2	344	455
3. Träjon <i>Dryopteris filix-mas</i>	6	236	451
4. Majbräken <i>Athyrium filix-femina</i>	3	280	427
5. Skogsbräken <i>Dryopteris carthusiana</i>	4	255	397
6. Ekbräken <i>Gymnocarpium dryopteris</i>	5	240	362
7. Hultbräken <i>Phegopteris connectilis</i>	7	207	263
8. Stenbräken <i>Cystopteris fragilis</i>	10	53	80
9. Svartbräken <i>Asplenium trichomanes</i>	9	63	79
10. Gaffelbräken <i>Asplenium septentrionale</i>	8	66	76

*Familjen Stensöteväxter, Polypodiaceae*

**Stensöta** *Polypodium vulgare*



Foto: Bengt Stridh

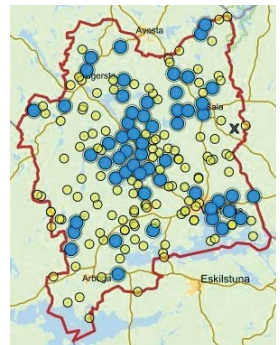


*Familjen Örnbräkenväxter, Dennstaedtiaceae*

**Örnbräken** *Pteridium aquilinum*



Foto: Bengt Stridh

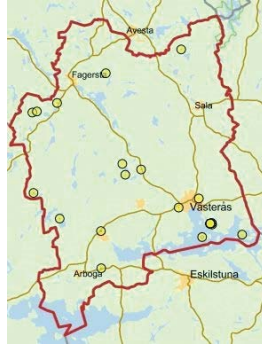


Familjen Kärrbräkenväxter, *Thelypteridaceae*

## Kärrbräken *Thelypteris palustris*



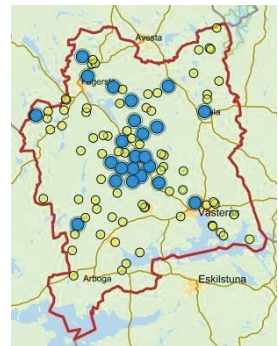
Foto: Bengt Stridh



## Hultbräken *Phegopteris connectilis*



Foto: Bengt Stridh









## Murruta *Asplenium ruta-muraria*



Foto: Bengt Stridh

## Familjen Majbräkenväxter, *Athyriaceae*

## Majbräken *Athyrium filix-femina*

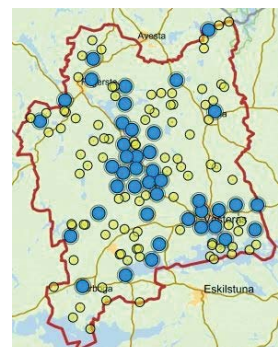


Foto: Bengt Stridh

Familjen Stenbräkenväxter, *Cystopteridaceae*

## Stenbräken *Cystopteris fragilis*

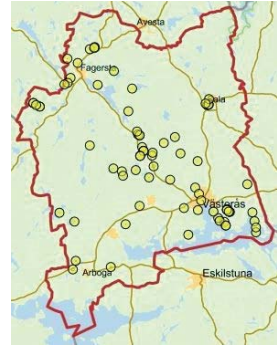


Foto: Bengt Stridh

## Ekbräken *Gymnocarpium dryopteris*

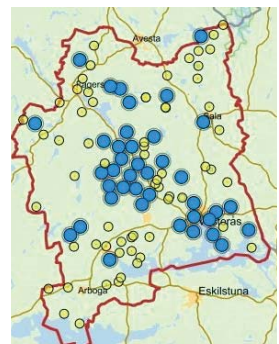


Foto: Bengt Stridh



Familjen Hällebräkenväxter, *Woodsiaceae*

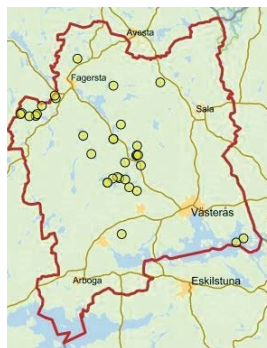
## Hällebräken *Woodsia ilvensis*



Foto: Bengt Stridh



Foto: SMY Widhe



## Fjällhällebräken *Woodsia alpina*



Foto: Bo Eriksson



Foto: Bengt Stridh



Familjen Pärlbräkenväxter, *Onocleaceae*

**Strutbräken** *Matteuccia struthiopteris*



Foto: Bengt Stridh



Familjen Träjonväxter, *Dryopteridaceae*

**Taggbräken** *Polystichum lonchitis*



Foto: Einar Marklund





## Träjon *Dryopteris filix-mas*

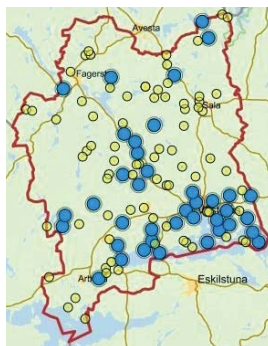


Foto: Bengt Stridh

## Skogsbräken *Dryopteris carthusiana*

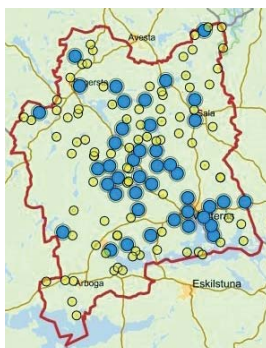


Foto: Bengt Stridh

## Lundbräken *Dryopteris dilatata*

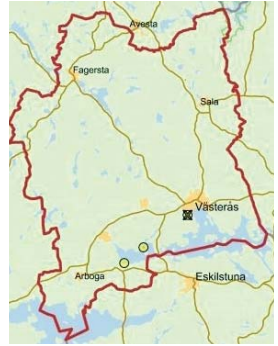


Foto: Bengt Stridh

## Nordbräken *Dryopteris expansa*

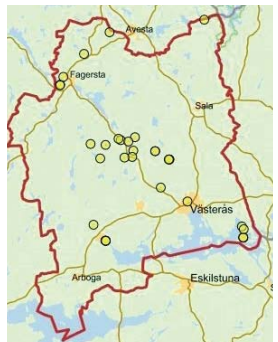


Foto: Bengt Stridh



## Granbräken *Dryopteris cristata*



Foto: Bengt Stridh

## Familjen Kambräkenväxter, *Blechnaceae*

## Kambräken *Blechnum spicant*

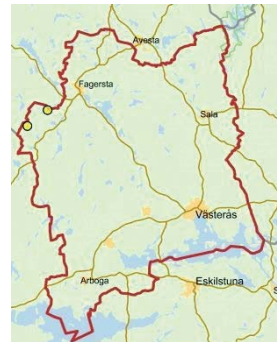


Foto: Bengt Stridh

# Guldkorn och invasiva arter i Virsbo

Sören Larsson (text och foto)

De senaste dagarnas regnande tog en liten paus, precis lagom så att vi kunde genomföra årets blomstervandring under parollen ”De vilda blommornas dag”.

Samlingen var vid Virsbo IP den här gången och målet med vandringen var att uppleva blommor i gammal kulturmiljö – i marker som trampats och slitits av människor i århundraden, i den miljö där Virsbos vagga ligger. Denna typ av miljöer besöks mycket sällan när en blomstervandring skall arrangeras. Tanken var att alla skulle få insikt i och med egna ögon se hur aktiv människan egentligen är att sprida växter omkring sig. Hela 25 personer hängde på i denna blomstervandring. Det här skulle bli intressant.

Vi tittade på grusarter vid Virsbo IP och hittade bland annat sibiriskt fetblad *Phedimus hybridus* i ett bestånd med gul fetknopp *Sedum acre*. Veterligt första gången sedd i na-

turmark i kommunen. Vid ett stort bestånd av blomsterlupin *Lupinus polyphyllus* stannade vi till. Det är en nordamerikansk växt som tagits in till landet för trädgård prydnad, nu en trädgårdsflyktning som invaderar våra grusmarker och tränger ut våra naturliga växtarter. En art som måste svartlistas!

## Besökte Amerika

Vid en före detta bruksarbetarlänga som hade namnet Amerika letade vi botaniska rester som kunde knytas till de människor som hade haft sina hem där tidigare. Toppklocka *Campanula glomerata* lyste i vackra bestånd, en form av doftschersmin *Philadelphus coronarius* fanns kvar där som mycket höga buskar, syren *Syringa vulgaris* förstås, gullviva *Primula veris*, blåsippa *Hepatica nobilis* med mera. Måktiga gamla tallar *Pinus sylvestris* så till åldern komna att det växte talticka *Phellinus pini* på dem, en gång



Deltagarna fick bland annat njuta av ett stort bestånd av stor ormrot *Bistorta vivipara*.



pryde de gården då det bodde människor i Amerika.

Vi vandrade sedan ner till Virsbo krogen – idag finns tyvärr inte någon krogverksamhet kvar. Här hölls en minikurs i bestämning av olika starr- och gräsarter. Vi tittade på ett bestånd parksallat *Lactuca macrophylla*, en vacker växt men den kommer att bli nästa erövrare av marken vid Krogen? Den borde svartlistas!

### *Frodigt slussområde*

Så tog vi oss ann den gamla bruksmiljön och slussenområdet i Virsbo. En väldigt frodig vegetation med många fina skogsalmar *Ulmus glabra* och askar *Fraxinus excelsior*. Här drog ett stort bestånd av stor ormrot *Bistorta vivipara* uppmärksamhet till sig, likaså stora bestånd av flocknäva *Geranium macror-*

*hizum* och stortimjan *Thymus pulegioides*.

Tiden går fort och regn hotade vår fikastund på rastplatsen vid Brännmossen. På rastplatsen växer en stor och gammal häckhagtorn *Crataegus flabellata* var. *grayana*, kanske en rest från den tid då området var tipp. Nu hade nya penséer *Viola × wittrockiana* planterats i blomlådorna och på dessa hittades en larv av sexfläckig bastardsvärmare *Zygaena filipendulae* – hur kan den ha kommit dit?

Slutspurten på ”De vilda blommornas dag” vid Storgårde blev tyvärr störd av regn, men medlemmar i Botaniska föreningen i Västmanland, Ramnäs-Virsbo Naturklubb och Naturskyddsföreningen i Sura hade fått uppleva en lite annorlunda blomstervandring – med många arter – både sådana vi vill se och sådana vi inte vill se ute i vår natur.

## Smörbolls jakt i Norberg

*Bo Eriksson*

Den 7 juni samlades vi i Norberg för att leta efter Årets växt, smörbollar *Trollius europaeus*, på några av lokalerna där arten rapporterats tidigare. Flera av rapporterna var från 1985 och en från ängs- och hageinventeringen 1988.

Vi var sju personer från BFIV samt Camilla Nyberg som jobbar med natur som projektledare i Norbergs kommun.

Letandet gick till så att vi delade in oss i två grupper. Ena gruppen åkte till Håtorpet (24 plantor varav elva i blom) och Håhyttan (nio plantor varav sju i blom. Den andra gruppen åkte till Gäsjö, men lokalen hade växt igen sedan 1985 så inget fynd gjordes.



Därefter åkte båda grupperna till Kallmora. Efter en fikastund letade vi runt de fortfarande betade ängarna och hittade till slut 59 blommande plantor i en gles björkhage. Dessutom hittade vi mandelblomma på två av lokalerna, vilket inte är så vanligt i norra delarna av länet.

Efter fyra timmars smörbolls jakt denna försommarekväll vände vi hemåt igen, nöjda med att ha hittat arten på tre av fyra lokaler.

Ett av utflytkens smörgula fynd i Kallmora. Foto: Bengt Stridh

# Ny toppnotering för Vedby hage

Bengt Stridh

Vackra blå mattor av jungfrulin *Polygala vulgaris* och nattvioler *Platanthera bifolia* i full blom välkomnade oss när vi i samarbete med Naturskyddsföreningen i Västerås bjöd in till De vilda blommornas dag i Vedby hage, öster om Västerås. Totalt var vi 14 personer som mötte upp till arrangemanget.

Artantalet imponerar om vanligt. 181 arter noterades under vandringen, inklusive att jag gick där en knapp timme innan och en och en halv timme efteråt. Det är det högsta artantalet under en dag i Vedby hage. Totalt är det nu 217 arter i den 6,7 hektar stora beteshagen, inklusive några som endast är bestämda till släkte, vilket är fantastiskt bra. Det finns säkert mer än en art av daggkåpor *Alchemilla* och av maskrosor *Taraxacum* samt att det fortfarande finns andra nya arter att upptäcka.

Nya arter i år var skogsstjärna *Lysimachia europaea* (två små vegetativa plantor), nyponros *Rosa dumalis* (en blommande buske som upptäcktes på 50 m håll), gullklöver *Trifolium aureum* (på två platser, först fann någon av deltagarna några plantor och sedan fann jag en planta en meter från där jag suttit på min ryggsäck under fikat!), vägtåg *Juncus bufonius* (några plantor på bar jord), andmat *Lemna minor* (i grunt vatten i fuktstråk, undrans hur denna vattenväxt kommit dit?) och obestämd dunört *Epilobium* (amerikansk dunört *Epilobium adenocaulon* är möjlig med tanke på storleken).

## Gott om månlåsbräken

Månlåsbräken *Botrychium lunaria* (rödlistad som NT = nära hotad) med 514 funna plantor var det nästa högsta antalet efter fjolårets rekord med 630 plantor, som då var



Månlåsbräken *Botrychium lunaria*.

det högsta antalet som räknats in på någon lokal i länet av de som finns med i Artportalen. Årets 514 är även det ett ruggigt bra antal. Det skulle säkert gått att hitta flera, det var några platser där vi såg ifjol som jag inte kollade. Även i år var låsbräknarna lätta att se. De bruna sporhusen i den lågvuxna vegetationen gjorde att man såg de normalstora plantorna från ståhöjd. Djuren verkade inte ha betat låsbräknarna, å andra sidan var det allmänt svagt betat hittills.

## Hotad ängsskära

Ängsskära *Serratula tinctoria* (NT) med tre plantor varav två bland örnbräken *Pteridium aquilinum* och två med stjälkar i knopp, var två färre än ifjol. I artfaktabladet för rödlistan står att "Ängsskära är en beteskänslig art som minskar och försvinner på intensivt betade marker." Det är dock svagt betat där de växer långt i väster.

Backsmörblomma *Ranunculus polyanthemos* (NT) och backtimjan *Thymus serpyllum* (NT) är nya arter på 2015 års rödlista. Backsmörblomma fanns det rätt gott om i

betesmarken. Bactimjan fanns bara på en handfull näraliggande upphöjda tuvor eller vid stenar.

### *Breder ut sig*

Örnbräken har en tendens att breda ut sig eftersom djuren inte betar örnbräken. I år liksom ifjol ryckte vi för hand örnbräken på en kulle där nattviol, månlåsbräken och kattföt *Antennaria dioica* växer. De stora örnbräkenbladen var rejält bruna, sannolikt tagna av en frostnatt, men nya helgröna blad var på väg.

Även i år hördes vaktel *Coturnix coturnix*. En larv av bastardsvärmare *Zygaenidae* var också intressant, då flera av dem är rödlistade.

I år hade tre kvigor gått i hagen ca två veckor. Det var färre än vanligt och färre än vad markägaren skulle vilja ha, men den bonde som håller kvigorna hade inte lyckats få tag i flera djur.

Med på vandringen var en granne. Han hade en beteshage intill sitt hus där han haft bete i 50 år, men där var inte betat i år eftersom bonden som har djur där inte fått tag i kor, samma bonde som i Vedby hage. Granrens beteshage hade mycket jungfrulin, men jag såg ingen låsbräken när jag åkte dit efter vandringen.

Det är alarmerande att brist på kor ska begränsa betet. Hur ska det gå med Sveriges få kvarvarande naturbetesghagar?

## Höstmötet besökte ”Elden och skogen”

*Bengt Stridh*

Den 26 november höll föreningen höstmöte i Ramnäs med 18 deltagare. Först guidade Sören Larsson oss i besökscentret ”Elden & Skogen” vid Ramnäs Hotell & Konferens.

Sören har varit en av drivande personerna för att bygga upp detta fina besökscentrum som är väl värt ett besök. Där visas fotografier, levande bilder på skärmar, information om djur och natur före och efter en brand av denna storlek, en modell av skogen från istid till framtid, med mera. Det finns även ett barnrum där barnen bland annat kan prova på att krypa genom en tunnel för att rädda någon där det brinner.

Vi åkte därefter till Vita Skolan i Ramnäs där vi fick höra om årets växt – såväl resultat 2016 för smörbollor och information om svart trolldruva som är årets växt 2017. Under mötet gavs även information om länsinventeringen av kärlväxter, likaså om det viktiga floraväkeriet.

Det tipsades också om nya böcker, som kunde handlas till Black Friday-priser på olika Internetbokhandlar. Under året har kommit flera spännande botaniska böcker, som Gotlands flora, Gästriklands flora, Lavar en fältguide (ny utgåva), Mossor en fältguide (ny utgåva) och Uppäck blommornas värld.



Sören Larsson guidade med kunskap och engagemang.  
Foto: Jan Petersson



# Under luppen: Per Jonsson



Av Tina Nordberg

## Fullständigt namn och ålder

Per Jonsson, 68 år.

## Beskriv din uppväxt

Bondpojke från Hälsingland. Fader som var naturintresserad, vilket successivt smittade av sig på mig.

## Utbildning och nuvarande sysselsättning

Socionomexamen vid socialhögskolan i Umeå. Arbetat hela mitt yrkesliv inom människovårdande yrken, men är nu pensionär eller passionär, hur man nu väljer att beskriva det.

## Bor, var?

Köping.

## Familj?

Vuxen son Magnus och barnbarnen Nora 5 år och Emil 9 år.

## Hur kom du i kontakt med BFiV?

Läste om föreningen på Svenska Botaniska Föreningens hemsida, var sedan med på en exkursion.

## Vad betyder det för dig att vara med i en botanisk förening?

Umgås med likasinnade. Tar del och lär mig av andras naturkunskaper. Förhoppningsvis kunna medverka till skydd för växter och biotoper.

## Visst har du ett ganska brett naturintresse, berätta.

Jag är väl en naturnörd. Hela tiden funderat över om jag ska kunna lite om mycket eller mycket om lite, jag har valt det förstnämnda. Växter, fåglar, småkryp, svamp, fladdermöss, andra däggdjur, astronomi, grod- och kräldjur finns med på min naturagenda. Mineralogi pysslade jag också tidigare med men ”knacka sten” får nu stå tillbaka.

## Har du något favoritområde?

Jag fungerar på det sättet att favoritområdet växlar eftersom jag är så nyfiken på att lära mig nya saker. Just nu är mossor och lavar en intressant utmaning.

## Har du någon favoritväxt?

Orkideén krutbrännare! Jag blir även så upprymd när årets första prästkrage visar sig.

## Årets bästa sommarminnet botaniskt sett?

Jag är ingen artjägare, men däremot upplevelsejägare. Blir glad om växterna så att säga kommer till mig. Ute på en promenad nu i september och helt oförberedd stötte jag på en ny art för mig. Blodklöver bara stod där med sina avlånga blodröda huvuden, så vackra.

**>>** *Hela tiden funderat över om jag ska kunna lite om mycket eller mycket om lite, jag har valt det förstnämnda.*



### Är det något annat du särskilt vill berätta?

Naturlycka för mig är att plocka smultron, trä dem på ett grässtrå och överlämna det till mina barnbarn.

Var och en får pyssla med det dom vill men med glimten i ögat vill jag sluta med den här dikten:

*Den lever uselt i vår värld  
som ej kan stanna upp på sin färd  
ställa sig och glo  
på markens gräs, som får och ko*

*(Författare okänd)*

» *Jag är ingen  
artjägare, men  
däremot upplevelse-  
jägare. Bli glad om  
växterna så att säga  
kommer till mig.*

# Svart trolldruva – årets växt 2017

Bengt Stridh

Svenska Botaniska Föreningen har utsett svart trolldruva *Actaea spicata* till Årets växt 2017.

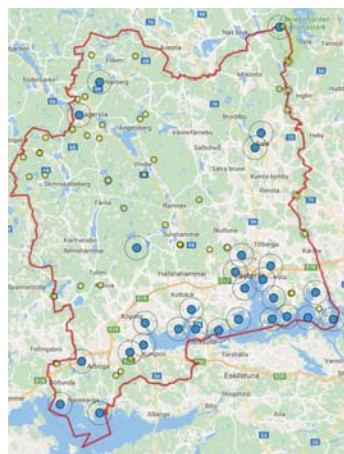
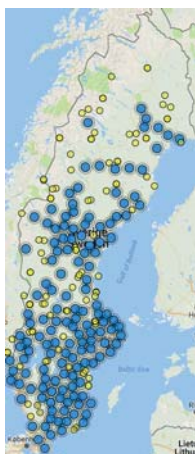
Svart trolldruva är väl spridd såväl i Sverige som i länet. Därför finns det gott om kända lokaler att besöka, men också luckor att särskilt undersöka.



Foto: Tina Nordberg



Foto: Bengt Stridh



## Kluringen

Det här är tävlingen för den som gillar att klura. Bilden är manipulerad och det är bara en liten del av en svensk växt.

Klura ut vilken växt det handlar om. Ett litet men välment pris kommer att utlottas bland alla rätta svar.

Ring eller mejla svaret till:  
Tina Nordberg, 070-303 16 10,  
tina\_nordberg@hotmail.com

Meddela ditt svar före årsmötet.



Foto: Tina Nordberg



# Föreningen för dig med intresse för botanik i Västmanlands län



Vårt syfte är att främja utbytet av erfarenheter och kunskaper mellan medlemmarna, öka intresset för och kunskapen om botanik i Västmanlands län, verka för skydd och vård av hotade arter och växtmiljöer samt inventera länets växter och svampar. Det gör vi genom kurser, utflykter, inventeringar och föredrag. Välkommen!

## Medlemsavgift 2017

Medlemskap i föreningen erhålles genom att betala medlemsavgiften som är 120 kronor per person och 150 kronor för hel familj på Bankgiro 308-6865. Om du betalar med inbetalningskort meddela också ditt namn och din e-postadress på inbetalningskortet.

## Ny e-postadress?

Glöm inte att skicka din nya e-postadress till vår kassör Kenneth Nordberg, e-post: [pkenneth.nordberg@gmail.com](mailto:pkenneth.nordberg@gmail.com)  
Vi mejlar inbjudningar, påminnelser med mera under året.

**Webbplats:** [www.bfiv.se](http://www.bfiv.se)

## Vi ses även på Facebook!

Sök på föreningsnamnet.



## Styrelse 2016

Bengt Stridh, ordförande  
Gäddeholm 73, 725 97 Västerås  
021-522 58, [stridh.bengt@telia.com](mailto:stridh.bengt@telia.com)

Tina Nordberg, vice ordförande  
Våsjo skola, 731 13 Kolsva  
070-303 16 10,  
[tina\\_nordberg@hotmail.com](mailto:tina_nordberg@hotmail.com)

Jan Petersson, sekreterare  
Torpunga 124, 736 92 Kungsör  
070-687 65 31, [jan@contentera.se](mailto:jan@contentera.se)

Kenneth Nordberg, kassör  
Våsjo skola, 731 13 Kolsva  
073-934 82 85,  
[pkenneth.nordberg@gmail.com](mailto:pkenneth.nordberg@gmail.com)

Bo Eriksson, Västerfärnebo  
0224-74 01 12, [bo.r.eriksson@spray.se](mailto:bo.r.eriksson@spray.se)

Einar Marklund, Surahammar  
0220-364 01, [enar.marklund@telia.com](mailto:enar.marklund@telia.com)

Tom Sävström, Surahammar  
0220-337 29, [t.savstrom@hotmail.se](mailto:t.savstrom@hotmail.se)

## Valberedning

Seppo Ormiskangas, sammankallande  
Ängelsberg, 0223-302 16

Hans Klinga, Köping, 0221-214 55

## Revisor

Arne Persson

## Revisorssuppleant

Lars Gustavsson



*Vi önskar er alla  
God Helg & Gott Nytt Blomsterår!*

