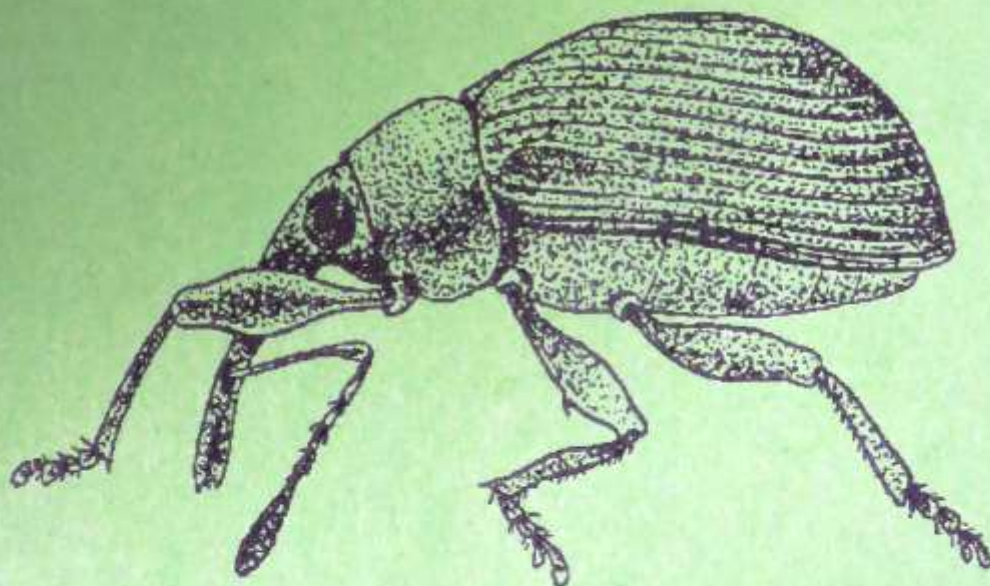


REVISTA NICARAGUENSE DE ENTOMOLOGIA

N° 5

Diciembre 1988

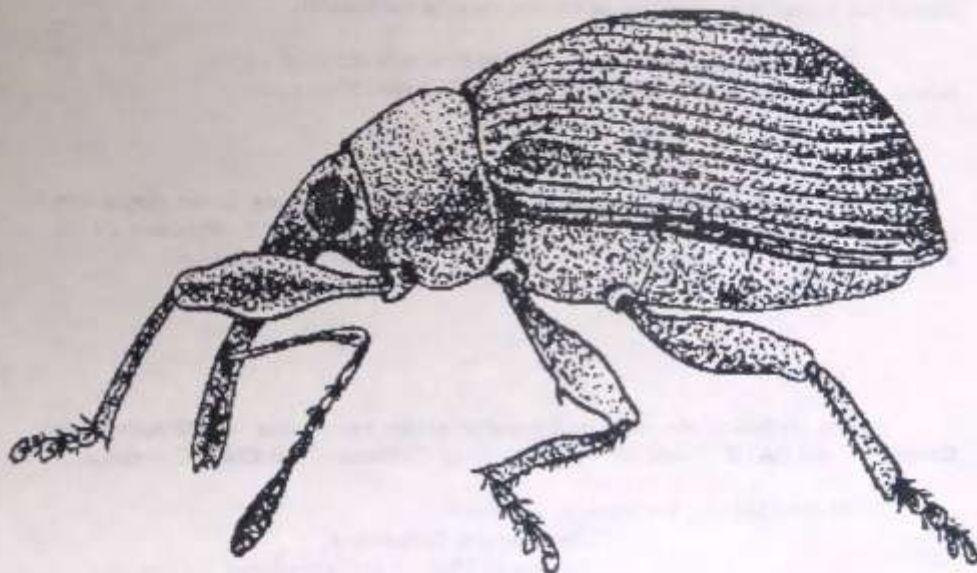


PUBLICACION DEL MUSEO ENTOMOLOGICO
SERVICIO ENTOMOLOGICO AUTONOMO
LEON - NICARAGUA

REVISTA NICARAGUENSE DE ENTOMOLOGIA

N° 5

Diciembre 1988



PUBLICACION DEL MUSEO ENTOMOLOGICO
SERVICIO ENTOMOLOGICO AUTONOMO
LEON - NICARAGUA

El Servicio Entomológico Autónomo tiene por objetivo fomentar el estudio de la Entomología en Nicaragua.

Agradecimientos.

El editor de la revista agradece a COSUDE, Organismo de Cooperación Suiza al Desarrollo por el financiamiento de esta publicación, especialmente las gestiones de Marcello Zala, quien mantiene un nexo fraternal entre COSUDE y el Museo Entomológico.

Esta publicación esta vendida al público a precio de costo para permitir a los editores futuras publicaciones.

El editor agradece el asesoramiento técnico de Roland Marrannes, quien dedicó sus vacaciones a apoyar la edición de esta publicación.

El correo relacionado con la revista se puede dirigir al editor :
Revista Nicaraguense de Entomología, A.P. 527, León, Nicaragua.

Las opiniones emitidas en la Revista Nicaraguense de Entomología son propias de los autores. El editor no asume la responsabilidad del contenido de los artículos.

Los artículos de esta publicación están reportados en "Páginas de Contenido" del CATIE, Costa Rica y "Páginas de Contenido" del CIAT, Colombia.

Abstracted in : Entomology Abstracts.
Life Sciences Collections.
Review of Medical and Veterinary Entomology.
Review of Agricultural Entomology.

Dibujo de la portada : *Anthonomus grandis* Boheman.

CATALOGO DE LOS INSECTOS Y ARTROPODOS TERRESTRES ASOCIADOS A LAS PRINCIPALES PLANTAS DE IMPORTANCIA ECONOMICA EN NICARAGUA.

Por Jean-Michel MAES & Juana TELLEZ ROBLETO.*

RESUMEN.

Presentamos en este trabajo una lista de los insectos y artrópodos terrestres hasta ahora conocidos de las principales plantas de importancia económica en Nicaragua.

ABSTRACT.

This work presents a list of the insects and terrestrial arthropods presently known from the economically most important plants of Nicaragua.

INTRODUCCION.

Este trabajo presenta por cada cultivo y planta de importancia económica una lista sistemática de los insectos y artrópodos terrestres conocidos de Nicaragua.

Este trabajo es el fruto de colectas en varias regiones del país y sobre muchas plantas distintas y de un estudio de las colecciones entomológicas nacionales.

* Servicio Entomológico Autónomo, A.P. 527, León, Nicaragua.

Aprovechamos la oportunidad para agradecer a los responsables de las colecciones entomológicas de Sanidad Vegetal del MIDINRA: Julio Monterrey, Aminta Romero y Enrique Pérez. Tenemos que agradecer también a Juan José Rodríguez, de quien hemos leído varios trabajos no publicados, y usado parte de la información, principalmente en frutales tales como cítricos y aguacate. También agradecemos a Lesbia Aguilar de quien tenemos gran parte de los datos de ajonjolí.

Para cada insecto citado, tratamos de indicar el papel que tiene en el ecosistema de la planta y pusimos entre paréntesis los siguientes datos: (F) = Fitófago, (FCH) = Fitófago chupador, (M) = Minador, (B) = Barrenador, (FS) = Fitófago de suelo, (FR) = Frugívoro, (N) = Nectarívoro, (A) = Plaga de granos almacenados, (D) = Depredador, (P) = Parásito, (S) = Saprófago, (MM) = Importancia médica, (V) = Vector de enfermedad, (VV) = Vector de enfermedad viral, (VB) = Vector de enfermedad bacteriana, (VF) = Vector de enfermedad fungica, (VS) = Vector de enfermedad causada por espiroplasma, (PL) = Polinizador, (AG) = Produce agallas.

1. INSECTOS ASOCIADOS AL CULTIVO DE MAIZ (*Zea mays*) (POACEAE).

ACA.	Ascidae	<i>Blattisocius dendriticus</i> (D).
	Phytoseidae	<i>Galendromus helveolus</i> (D). <i>Typhlodromus</i> sp.(D).
	Tetranychidae	<i>Oligonychus annae</i> (F). <i>Tetranychus cinnabarinus</i> (F). <i>Tetranychus desertorum</i> (F). <i>Tetranychus lewisi</i> (F).
ORT.	Acrididae	<i>Abracris flavolineata</i> (F). <i>Aidemona azteca</i> (F). <i>Lactista punctata</i> (F). <i>Rhammatocerus viatorius</i> (F). <i>Schistocerca nitens nitens</i> (F). <i>Schistocerca pallens</i> (F). <i>Schistocerca piceifrons</i> (F). <i>Orphulella punctata</i> (F). <i>Orphula azteca</i> (F).
	Gryllidae	<i>Acheta</i> (= <i>Gryllus</i>) <i>assimilis</i> (F).
	Gryllotalpidae	<i>Neocurtilla hexadactyla</i> (FS). <i>Scapterisus</i> sp.(FS).
	Rhipipterygidae	<i>Mirhipipteryx pulicaria interposita</i> (F).
	Romaleidae	<i>Taeniopoda auricornis</i> (F). <i>Taeniopoda centurio</i> (F). <i>Taeniopoda varipennis</i> (F). <i>Tropidacris dux</i> (F).
	Tettigonidae	<i>Caulopsis cuspidatus</i> (F). <i>Conocephalus</i> sp.(F). <i>Copiophora rhinoceros</i> (F). <i>Neoconocephalus</i> sp.(F). <i>Phlugis</i> sp.(F).
DER.	Carcinophoridae	<i>Euborellia peregrina</i> (F).
	Forficulidae	<i>Doru taeniatum</i> (F)(D).
ISO	Rhinotermitidae	<i>Heterotermes convexinotatus</i> (B).
THY.	Thripidae	<i>Caliothrips phaseoli</i> (FCH). <i>Frankliniella williamsi</i> (FCH).
PSO	Liposcelidae	<i>Liposcelis bostrychophilus</i> (A).
HOM	Acanaloniidae	<i>Acanalonia excavata</i> (FCH).
	Aleyrodidae	<i>Bemisia tabaci</i> (FCH).
	Aphididae	<i>Myzus persicae</i> (FCH). <i>Rhopalosiphum</i> (= <i>Aphis</i>) <i>maidis</i> (FCH)(VV). <i>Sipha flava</i> (FCH).
	Cercopidae	<i>Aeneolamia postica</i> (FCH). <i>Aeneolamia varia</i> (FCH). <i>Clastoptera</i> sp.(FCH).

	<i>Prosapia simulans</i> (FCH).
	<i>Tomaspis inca</i> (FCH).
Cicadellidae	<i>Agallia modesta</i> (FCH).
	<i>Agallia lingula</i> (FCH).
	<i>Agrosoma</i> sp.(FCH).
	<i>Amplicephalus</i> sp.(FCH).
	<i>Aulacizes</i> sp.(FCH).
	<i>Balclutha hebe</i> (FCH).
	<i>Balclutha incisa</i> (FCH).
	<i>Cardioscarta pulchella</i> (FCH).
	<i>Carneocephala</i> sp.(FCH).
	<i>Chlorotettix emarginatus</i> (FCH).
	<i>Curtara</i> sp.(FCH).
	<i>Dalbulus maidis</i> (FCH)(VV).
	<i>Daltocephalus</i> sp.(FCH).
	<i>Draeculacephala lenticula</i> (FCH).
	<i>Draeculacephala soluta</i> (FCH).
	<i>Empoasca kraemeri</i> (FCH).
	<i>Erythrogonia areolata</i> (FCH).
	<i>Exitianus exitiosus</i> (FCH).
	<i>Gyponana flavilineata</i> (FCH).
	<i>Homalodisca</i> sp.(FCH).
	<i>Hortensia similis</i> (FCH).
	<i>Macunola ventralis</i> (FCH).
	<i>Olliarianus</i> sp.(FCH).
	<i>Oncometopia clarior</i> (FCH).
	<i>Phera obtusifrons</i> (FCH).
	<i>Sanctanus fasciatus</i> (FCH).
	<i>Sibovia occatoria</i> (FCH).
	<i>Stirellus bicolor</i> (FCH).
	<i>Tettigella miniaticeps</i> (FCH).
	<i>Tylozygus fasciatus</i> (FCH).
	<i>Xerophloea viridis</i> (FCH).
Cixiidae	<i>Oliarus</i> sp.(FCH).
Delphacidae	<i>Metadelphax propinqua</i> (FCH).
	<i>Peregrinus maidis</i> (FCH)(VV).
Flatidae	<i>Flatormenis griseoalba</i> (FCH).
Fulgoroidea	<i>Pentalia</i> sp.(FCH).
Issidae	<i>Colpoptera</i> sp.(FCH).
	<i>Thionia</i> sp.(FCH).
Membracidae	<i>Spissistilus festinus</i> (FCH).
Fulgoridae	<i>Cyrpoptus suavis</i> (FCH).
HET. Alydidae	<i>Hyalymenus tarsatus</i> (FCH).
Anthocoridae	<i>Xylocoris galaetinus</i> (D).
Coreidae	<i>Anasa andresi</i> (FCH).
	<i>Cathorintha guttula</i> (FCH).
	<i>Hypselonotus</i> sp.(FCH).

		<i>Leptoglossus zonatus</i> (FCH).
		<i>Phthia picta</i> (FCH).
		<i>Zicca taeniola</i> (FCH).
	Cydnidae	<i>Pangeus bilineata</i> (FS).
		<i>Tominotus</i> sp.(FS).
	Largidae	<i>Largus cinctus</i> (FCH).
	Lygaeidae	<i>Blissus leucopterus</i> (FCH)(FS).
		<i>Geocoris punctipes</i> (D).
		<i>Lygaeus analis</i> (FCH).
		<i>Lygaeus uhleri</i> (FCH).
		<i>Pachybrachius bilobatus</i> (FCH).
	Miridae	<i>Collaria oleosa</i> (FCH).
		<i>Creontiades rubrinervis</i> (FCH).
		<i>Cyrtomenus</i> sp.(FCH).
		<i>Halticus bracteatus</i> (FCH).
		<i>Lygus lineolaris</i> (FCH).
		<i>Phytocoris</i> sp.(FCH).
		<i>Polymerus</i> sp.(FCH).
		<i>Prepops</i> sp.(FCH).
		<i>Pycnoderes</i> sp.(FCH).
		<i>Reuteroscopus hamatus</i> (FCH).
		<i>Reuteroscopus ornatus</i> (FCH).
		<i>Trigonotylus doddi</i> (FCH).
	Pentatomidae	<i>Edessa bifibulus</i> (FCH).
		<i>Edessa privata</i> (FCH).
		<i>Edessa rufomarginata</i> (FCH).
		<i>Edessa virula</i> (FCH).
		<i>Euschistus</i> sp.(FCH).
		<i>Euthryrhyrchus floridanus</i> (FCH).
		<i>Mormidea</i> sp.(FCH).
		<i>Murgantia histrionica</i> (FCH).
		<i>Nezara viridula</i> (FCH).
		<i>Oebalus</i> (= <i>Solubea</i>) sp.(FCH).
		<i>Proxys punctulatus</i> (FCH).
		<i>Thyanta antiguensis</i> (FCH).
	Pyrhocoridae	<i>Dysdercus bimaculatus</i> (FCH).
		<i>Dysdercus flavolimbatus</i> (FCH).
		<i>Dysdercus mimulus</i> (FCH).
	Reduviidae	<i>Apiomerus pictipes</i> (D).
		<i>Repipta taurus</i> (D).
		<i>Sinea confusa</i> (D).
		<i>Zelus longipes</i> (D).
	Rhopalidae	<i>Jadera haematoloma</i> (F).
	Scutelleridae	<i>Chelysoma variabilis</i> (F).
	Thyreocoridae	<i>Galgupha guttiger</i> (F).
COL	Alleculidae.	
	Anobiidae	<i>Lasioderma serricorne</i> (A).

Anthicidae	<i>Anthicus vicinus</i> .
Anthribidae	<i>Araecerus fasciculatus</i> (A).
Bostrychidae	<i>Dinoderus</i> sp.(A).
	<i>Rhyzopertha dominica</i> (A).
Brenthidae	<i>Brenthus</i> sp.(F).
Bruchidae	<i>Zabrotes subfaciatus</i> (A).
Buprestidae	<i>Agrilus furcillatus</i> (B).
Cantharidae	<i>Chauliognathus tricolor</i> (F)(D).
Cerabidae	<i>Calleida</i> sp.(D).
	<i>Lebia</i> sp.(D).
	<i>Pasimachus cordicollis</i> (D).
	<i>Selenophorus</i> sp.(D).
Cerambycidae	<i>Amphionycha</i> sp.(F).
	<i>Ancylocera</i> sp.(F).
	<i>Callichroma vittatum</i> (F).
	<i>Cleozona pulchra</i> (F).
	<i>Lagochirus araneiformis</i> (F).
	<i>Leptostylus gibbosulus</i> (F).
	<i>Megacyllene crinicollis</i> (F).
	<i>Ornitha mexicana</i> (F).
	<i>Phytoecini</i> g.sp.(F).
	<i>Stenygra histrio</i> (F).
Chrysomelidae	<i>Acalymma trivittatum</i> (F)(FS)(B).
	<i>Altica</i> sp.(F).
	<i>Agroinconota propinqua</i> (F).
	<i>Blepharida</i> sp.(F).
	<i>Brachycoryna pumila</i> (F).
	<i>Cerotoma ruficornis atrofasciata</i> (F)(FS).
	<i>Cerotoma ruficornis</i> (F)(FS).
	<i>Chaetocnema</i> sp.(F).
	<i>Chalepus</i> sp.(F)(FS).
	<i>Colaspis hypochlora</i> (F)(FS).
	<i>Colaspis splendida</i> (F)(FS).
	<i>Deloyola guttata</i> (F).
	<i>Diabrotica adelpha</i> (F)(FS).
	<i>Diabrotica balteata</i> (F)(FS).
	<i>Diabrotica biannularis</i> (F)(FS).
	<i>Diabrotica nummularis</i> (F)(FS).
	<i>Diabrotica porracea</i> (F)(FS).
	<i>Diabrotica pulchra</i> (F)(FS).
	<i>Diabrotica tenella</i> (F)(FS).
	<i>Diabrotica tibialis</i> (F)(FS).
	<i>Diabrotica undecimpunctata</i> (F)(FS).
	<i>Diabrotica variegata</i> (F)(FS).
	<i>Diabrotica viridula</i> (F)(FS).
	<i>Diphaulaca</i> sp.(F).
	<i>Disonycha</i> sp.(F).

	<i>Epitrix cucumeris</i> (F)(FS).
	<i>Eumolpus</i> sp.(F).
	<i>Euphytria</i> sp.(F).
	<i>Leptinotarsa flavitarsis</i> (F).
	<i>Metachroma variabile</i> (F).
	<i>Nodonota</i> sp.(F).
	<i>Oedionychus</i> sp.(F).
	<i>Omophoita</i> sp.(F).
	<i>Physonota alutacea</i> (F).
	<i>Physonota attenuata</i> (F).
	<i>Prionodera wagneri</i> (F).
	<i>Talurus rugosus</i> (F).
	<i>Typophorus</i> sp.(F)(FS).
Cicindelidae	<i>Cicindela</i> sp.(D).
	<i>Megacephala</i> sp.(D).
Cleridae	<i>Enoclerus</i> sp.(D).
Coccinellidae	<i>Brachyacantha bistrifulata</i> (D).
	<i>Brachyacantha erythrura</i> (D).
	<i>Coleomegilla maculata</i> (D).
	<i>Cycloneda sanguinea</i> (D).
	<i>Epilachna tredecimnotata immaculicollis</i> (F).
	<i>Hippodamia convergens</i> (D).
	<i>Olla abdominalis</i> (D).
	<i>Pullus</i> sp.(D).
Cucujidae	<i>Cathartus quadricollis</i> (A).
	<i>Laemophaeus ferrugineus</i> .
	<i>Laemophaeus pusillus</i> .
	<i>Oryzaephilus surinamensis</i> (A).
Curculionidae	<i>Cleistolophus similis</i> (F).
	<i>Coleomerus</i> sp.(F).
	<i>Collabismodes</i> (= <i>Faustinus</i>) <i>rhombifer</i> (F)(B).
	<i>Conotrachelus flavangulus</i> (F).
	<i>Eurhin magnificus</i> (F).
	<i>Exophthalmus jekelianus</i> (F).
	<i>Geraeus senilis</i> (F)(FS)(B).
	<i>Geraeus</i> (= <i>Centrinaspis</i>) <i>tonsilis</i> (F)(FS)(B).
	<i>Hypoptus macularis</i> (F).
	<i>Listronotus</i> (= <i>Hyperodes</i>) <i>dietrichi</i> (F)(FR)(FS).
	<i>Listronotus</i> (= <i>Hyperodes</i>) <i>hirtellus</i> (F)(FR)(FS).
	<i>Metamasius hemipterus sericeus</i> (FR)(B).
	<i>Pantomorus femoratus</i> (F).
	<i>Sitophilus oryzae</i> (A).
	<i>Sitophilus zeamais</i> (A).
	<i>Sphenophorus corona</i> (F)(FS).
	<i>Sphenophorus sulcifrons</i> (F)(FS).
	<i>Sternechus</i> sp.(F).
Elateridae	<i>Aeolus</i> sp.(FS).

		Agriotes sp.(FS).
		Aptopus sp.(FS).
		Conoderus sp.(FS).
		Chalcolepidius lacordairei (FS).
	Histeridae	Carcinops sp.
	Lampyridae	Aspisoma sp.(F)(D).
		Photuris sp.(F)(D).
	Lycidae	Calopteron juvenile (F)(D).
	Mycetophilidae	Typhaea sp.
	Nitidulidae	Carpophilus freemani.
		Colopterus macropterus.
		Colopterus posticus.
		Conotelus stenoides.
		Haptoncus luteolus.
		Labiopa insularis.
		Stelidiota strigosa.
	Ostomidae	Tenebroides mauritanicus (A).
	Ptinidae	Mezium americanum.
	Scarabaeidae	Anomala inconstans (FS).
		Anomala plurisulcata (FS).
		Anomala semicincta (FS).
		Ateenius platensis (F).
		Canthon indigaceus chevrolati (F).
		Cotinis mutabilis (F).
		Cyclocephala larssoni (FS).
		Cyclocephala lunulata (FS).
		Euetheola bidentata (FS).
		Euphoria geminata (F).
		Euphoria leucographa (F).
		Euphoria limatula (F).
		Ligyris nasutus (FS).
		Phyllophaga aequata (FS).
		Phyllophaga menetriesi (FS).
		Phyllophaga obsoleta (FS).
		Podischnus agenor (F).
		Strigoderma marginata (FS).
		Strigoderma sulcipennis (FS).
	Staphylinidae	Paederus sp.(D).
	Tenebrionidae	Blaptinus sp. (FS).
		Epitragus sallei (FS).
		Tribolium castaneum (A).
PLA.	Chrysopidae	Chrysopa plorabunda (D).
		Chrysoperla externa (D).
LEP.	Acrolophidae	Acrolophus sp.(F).
	Arctiidae	Estigmene acrea (F).
	Gelechiidae	Sitotroga cerealella (A).
	Hesperiidae	Pyroderces sp.(F).

	Momphidae	Sathrobrotia (= Pyroderces) rileyi (F).
	Noctuidae	Agrotis (= Feltia) subterranea (FS). Alabama argillacea (F). Heliothis virescens (FR). Heliothis zea (FR). Mocis latipes (F). Pseudoplusia includens (F). Spodoptera eridania (F). Spodoptera exigua (F). Spodoptera frugiperda (F)(FR). Spodoptera latifascia (F). Spodoptera ornitogalli (F). Spodoptera sunia (F). Trichoplusia ni (F).
	Nymphalidae	Chlosyne lacinia (F). Euptoieta hegesia (F).
	Pieridae	Eurema (Eurema) elathea elathea (N).
	Pyralidae	Acigona (= Chilo) loftini (B). Corcyra cephalonica (A). Crambus sp.(B). Diatraea saccharalis (B). Elasmopalpus lignosellus (B). Ephestia cautella (A). Moodna sp.(F). Plodia interpunctella (A).
DIP.	Saturniidae	Hylesia sp.(F).
	Asilidae	Atomosia rufipes (D). Efferia (= Erax) tabascens (D).
	Calliphoridae	Cochliomyia (= Callitroga) macellaria. Chloroprocta idioides.
	Chloropidae	Liohippelates apicatus. Oscinella sp.
	Dolichopodidae	Condyllostylus sp.(D).
	Empididae	Drapetis sp.
	Ephydriidae	Athyroglossa glaphyropus.
	Lonchaeidae	Neosilba (= Silba) glaberrima (= pendula) (F).
	Milichiidae	Milichiella lacteipennis.
	Muscidae	Atherigona orientalis. Collinellula sp.
	Otitidae	Chaetopsis (= Euxesta) major (F). Eumecosomyia nubila (F)(FR). Euxesta annonae (F)(FR). Euxesta leucomelas (F)(FR). Euxesta sororcula (F).
	Phoridae	Megascelia scalaris (F)(P).
	Sarcophagidae	Oxysarcodexia sp.(P). Sarcophaga bakeri (P).

		Sarcophaga occidua (P).
		Sarcophaga plinthopyga (P).
	Sepsidae	Palaeosepsis pusio.
	Stratiomyidae	Hermetia illuscens.
	Syrphidae	Copestylum (= Volucella) desertor (D).
		Ornidia obesa (D).
		Toxomerus politus (D).
	Tachinidae	Gonia sp.(P).
		Lespesia archippivora (P).
HYM.	Anthophoridae.	
	Apidae	Apis mellifera (N).
		Trigona sp.(N).
	Drynidae	Gonatopus bartletti (P).
	Formicidae	Atta cephalotes (F).
		Atta mexicana (F).
		Solenopsis geminata (FS)(F)(FR)(D).
	Vespidae	Polistes instabilis (D).
		Polistes major (D).
		Polybia sp.(D).

2. INSECTOS ASOCIADOS AL CULTIVO DE SORGO (*Sorghum vulgare*) (POACEAE).

ACA.	Ascidae	<i>Blattisocius tarsalis</i> (D).
ORT.	Acrididae	<i>Schistocerca piceifrons</i> (F).
	Romaleidae	<i>Taeniopoda centurio</i> (F).
		<i>Tropidacris dux</i> (F).
DER.	Forficulidae	<i>Doru taeniatum</i> (D)(F).
HOM.	Aphididae	<i>Rhopalosiphum</i> (= <i>Aphis</i>) <i>maidis</i> (FCH).
		<i>Sipha flava</i> (FCH).
	Cicadellidae	<i>Carneocephala</i> sp.(FCH).
		<i>Chlorotettix</i> sp.(FCH).
		<i>Curtara mystica</i> (FCH).
		<i>Daibulus maidis</i> (FCH).
		<i>Deltocephalus sonorus</i> (FCH).
		<i>Dræculacephala lenticula</i> (FCH).
		<i>Dræculacephala soluta</i> (FCH).
		<i>Empoasca</i> sp.(FCH).
		<i>Erythrogonia areolata</i> (FCH).
		<i>Exitianus atratus</i> (FCH).
		<i>Exitianus exitiosus</i> (FCH).
		<i>Gypona trita</i> (FCH).
		<i>Hortensia similis</i> (FCH).
		<i>Phera obtusifrons</i> (FCH).
	Cixiidae	<i>Oeclerus</i> sp.(FCH).
	Delphacidae	<i>Peregrinus maidis</i> (FCH).
		<i>Saccharosydne saccharivora</i> (FCH).
	Derbiidae (FCH).	
	Pseudococcidae	<i>Antonina graminis</i> (FCH).
		<i>Saccharicoccus sacchari</i> (FCH).
THY.	Thrypidae	<i>Frankliniella williamsi</i> (FCH).
HET.	Anthocoridae (D).	
	Coreidae	<i>Leptoglossus zonatus</i> (FCH).
		<i>Phthia picta</i> (FCH).
	Largidae	<i>Largus</i> sp.(FCH).
	Lygaeidae	<i>Blissus leucopterus</i> (FCH)(FS).
		<i>Paromius longulus</i> (FCH).
	Miridae	<i>Creontiades rubrinervis</i> (FCH).
		<i>Halictus bracteatus</i> (FCH).
		<i>Lygus lineolaris</i> (FCH).
		<i>Trigonotylus doddi</i> (FCH).
	Pentatomidae	<i>Euschistus</i> sp.(FCH).
		<i>Murgantia histrionica</i> (FCH).
		<i>Nezara viridula</i> (FCH).
		<i>Oebalus insularis</i> (FCH).
		<i>Oebalus pugnax</i> (FCH).

		Thyanta sp.(FCH).	
		Repipta taurus (D).	
COL.	Reduviidae	Rhyzopertha dominica (A).	
	Bostrychidae	Megacyllene crinicornis (F).	
	Cerambycidae	Cerotoma ruficornis atrofasciata	(F)(FS).
	Chrysomelidae	Diabrotica balteata (F)(FS).	
		Diabrotica nummularis (F)(FS).	
		Diabrotica porracea (F)(FS).	
		Diabrotica variegata (F)(FS).	
		Diabrotica viridula (F)(FS).	
		Diabrotica vittata (F)(FS).	
		Metachroma variabile (F)(FS).	
		Nodonota sp.(F).	
	Coccinellidae	Ceratomegilla maculata (D).	
		Cycloneda sanguinea (D).	
		Epilachna tredecimnotata immaculicollis (F).	
	Cucujidae	Cathartus quadricollis (A).	
	Curculionidae	Cleistolophus similis (F).	
		Conotrachelus seniculus (F).	
		Geraeus sp.(F)(FS)(B).	
		Heilipus trifasciatus (F).	
		Metamasius hemipterus sericeus (FR)(B).	
		Pantomorus femoratus (F).	
		Sitophilus oryzae (A).	
		Sitophilus zeamais (A).	
		Sternechus sp.(F).	
	Elateridae	Aeolus sp.(FS).	
		Agriotes sp.(FS).	
		Conoderus sp.(FS).	
	Lycidae	Calopteron sp.(F)(D).	
	Scarabaeidae	Canthon indigaceus chevrolati (F).	
		Cotinis mutabilis (F).	
		Euetheola bidentata (FS).	
		Ligyris nasutus (FS).	
		Phyllophaga aequata (FS).	
		Phyllophaga menetriesi (FS).	
	Tenebrionidae	Blapstinus substriatus (FS).	
		Epitragus sallei (FS).	
		Tribolium castaneum (A).	
LEP.	Acrolophidae	Acrolophus sp.(F).	
	Arctiidae	Estigmene acrea (F).	
	Epipaschidae (F).		
	Gelechiidae	Sitotroga cerealella (A).	
	Momphidae	Sathrobrotia (= Pyroderces) rileyi (F).	
	Noctuidae	Agrotis (= Feltia) subterranea (FS).	
		Heliiothis zea (F)(FR).	
		Mocis latipes (F).	

		<i>Spodoptera exigua</i> (F).	
		<i>Spodoptera frugiperda</i> (F).	
		<i>Spodoptera sunia</i> (F).	
		<i>Trichoplusia ni</i> (F).	
	Pyralidae	<i>Corcyra cephalonica</i> (A).	
		<i>Crambus</i> sp.(B).	
		<i>Diatraea lineolata</i> (B).	
		<i>Diatraea saccharalis</i> (B).	
		<i>Elasmopalpus lignosellus</i> (B).	
	Tortricidae	<i>Cryptoblastes</i> sp.(F).	
DIP.	Cecidomyiidae	<i>Contarinia sorghicola</i> (FR)(AG).	
	Otitidae	<i>Eumecosomyia nubila</i> (F)(FR).	
	Syrphidae	<i>Toxomerus</i> sp.(D).	
	Tachinidae	<i>Atacta brasiliensis</i> (P).	
		<i>Lespesia</i> sp. (P).	
HYM.	Formicidae	<i>Atta</i> sp.(F).	

3. INSECTOS ASOCIADOS AL CULTIVO DE ARROZ (*Oryza sativa*) (POACEAE).

ACA.	Tetranychidae	<i>Tetranychus</i> sp.(F).
ODO.	Coenagrionidae	<i>Argia</i> sp.(D).
	Libellulidae	<i>Erythrodiplax connata</i> (D).
		<i>Erythrodiplax funerea</i> (D).
DER.	Forficulidae	<i>Doru taeniatum</i> (D)(F).
ORT.	Acrididae	<i>Aidemona azteca azteca</i> (F).
		<i>Amblytropidia mysteca</i> (F).
		<i>Leptysma marginicollis</i> (F).
		<i>Orphula azteca</i> (F).
		<i>Orphulella punctata</i> (F).
		<i>Pseudaniceris nigrinervis</i> (F).
		<i>Schistocerca nitens</i> (F).
		<i>Schistocerca piceifrons</i> (F).
		<i>Stenacris</i> sp.(F).
	Gryllidae	<i>Acheta</i> (= <i>Gryllus</i>) <i>assimilis</i> (F).
	Gryllotalpidae	<i>Neocurtilla</i> (= <i>Gryllotalpa</i>) <i>hexadactyla</i> (FS).
	Tettigonidae	<i>Caulopsis cuspidatus</i> (F).
		<i>Conocephalus</i> sp.(F).
		<i>Neoconocephalus triops</i> (F).
		<i>Phlugis</i> sp. (F).
PSO.	Liposcelidae	<i>Liposcelis</i> sp. (A).
HOM.	Aleyrodidae	<i>Bemisia tabaci</i> (FCH).
	Aphididae	<i>Myzus persicae</i> (FCH).
		<i>Rhopalosiphum</i> (= <i>Aphis</i>) <i>maidis</i> (FCH).
		<i>Sipha flava</i> (FCH).
	Cercopidae	<i>Aeneolamia postica</i> (FCH).
		<i>Clastoptera</i> sp.(FCH).
		<i>Prosapia</i> sp.(FCH).
	Cicadellidae	<i>Agallia</i> sp.(FCH).
		<i>Carneocephala dyeri</i> (FCH).
		<i>Carneocephala sagittifera</i> (FCH).
		<i>Chlorotettix emarginatus</i> (FCH).
		<i>Dalbulus</i> sp.(FCH).
		<i>Deltocephalus sonorus</i> (FCH).
		<i>Dræculacephala lenticula</i> (FCH).
		<i>Dræculacephala soluta</i> (FCH).
		<i>Erythrogonia areolata</i> (FCH).
		<i>Exitianus atratus</i> (FCH).
		<i>Exitianus exitiosus</i> (FCH).
		<i>Graminella</i> sp.(FCH).
		<i>Homalodisca</i> sp.(FCH).
		<i>Hortensia similis</i> (FCH).
		<i>Macunolla ventralis</i> (FCH).

		<i>Phera obtusifrons</i> (FCH).
		<i>Tylozygus fasciatus</i> (FCH).
	Cixiidae	<i>Oliarus</i> sp.(FCH).
	Delphacidae	<i>Metadelphax</i> (= <i>Delphacodes</i>) <i>propinqua</i> (FCH).
		<i>Peregrinus maidis</i> (FCH).
		<i>Sogatodes cubana</i> (FCH)(VV).
		<i>Sogatodes orizicola</i> (FCH)(VV).
	Derbidae	<i>Cedusa</i> sp.(FCH).
	Dictyopharidae	<i>Taosa herbida</i> (FCH).
	Membracidae	<i>Spissistilus festinus</i> (FCH).
	Pseudococcidae	<i>Planococcus citri</i> (FCH).
		<i>Dysmicoccus</i> (= <i>Pseudococcus</i>) <i>brevipes</i> (FCH)(FS).
		<i>Saccharicoccus sacchari</i> (FCH).
HET.	Alydidae	<i>Hyalymenus tarsatus</i> (FCH).
	Coreidae	<i>Cathorintha guttula</i> (FCH).
		<i>Hypselonotus interruptus</i> (FCH).
		<i>Leptocorisa tipuloides</i> (FCH).
		<i>Phthia picta</i> (FCH).
	Cydnidae	<i>Pangeus</i> sp.(FCH)(FS).
	Lygaeidae	<i>Blissus leucopterus</i> (FCH)(FS).
		<i>Pachybrachius bilobatus</i> (FCH).
		<i>Pachybrachius neotropicalis</i> (FCH).
		<i>Paromius longulus</i> (FCH).
	Miridae	<i>Collaria oleosa</i> (FCH).
		<i>Garganus albidivittis</i> (FCH).
		<i>Prepops</i> sp.(FCH).
		<i>Tytthus parviceps</i> (FCH).
	Ochteridae	<i>Ochtherus</i> sp.(D).
	Pentatomidae	<i>Edessa bifibulus</i> (FCH).
		<i>Edessa rufomarginata</i> (FCH).
		<i>Mormidea pictiventris</i> (FCH).
		<i>Mormidea ypsilon</i> (FCH).
		<i>Nezara viridula</i> (FCH).
		<i>Oebalus</i> (= <i>Solubea</i>) <i>insularis</i> (FCH).
		<i>Oebalus pugnax torridus</i> (FCH).
		<i>Piezodorus guildini</i> (FCH).
		<i>Proxys punctulatus</i> (FCH).
		<i>Thyanta</i> sp.(FCH).
	Reduviidae	<i>Repipta taurus</i> (D).
	Scutelleridae	<i>Chelysoma variabilis</i> (FCH).
	Thyreocoridae	<i>Alkindus atratus</i> (FCH).
		<i>Galgupha guttiger</i> (FCH).
COL.	Bostrychidae	<i>Rhyzopertha dominica</i> (A).
	Buprestidae	<i>Agrilus</i> sp.(B).
	Carabidae	<i>Calleida</i> sp.(D).
		<i>Selenophorus</i> sp.(D).
	Cerambycidae	<i>Ancylocera</i> sp.(F).

	Lissotes multifasciatus (F).
	Neoclytus sp.(F).
	Stenygra histrio (F).
Chrysomelidae	Acalymma sp.(F).
	Cerotoma ruficornis atrofasciata (F)(FS).
	Chaetocnemus sp.(F).
	Chalepus bellulus (F)(M).
	Colaspis hypochlora (F)(FS).
	Deloyola guttata (F).
	Diabrotica balteata (F)(FS).
	Diabrotica biannularis (F)(FS).
	Diabrotica pulchella (F)(FS).
	Diabrotica pulchra (F)(FS).
	Diabrotica pulchella (F)(FS).
	Diabrotica variegata (F)(FS).
	Diphaulaca sp.(F).
	Disonycha sp.(F).
	Epitrix sp.(F)(FS).
	Lema sp.(F).
	Nodonota sp.(F).
	Omophoita sp.(F).
	Pachybrachys sp.(F).
	Systema sp.(F).
	Typophorus sp.(F).
Cicindelidae	Cicindela flavopunctata (D).
	Megacephala sp.(D).
Coccinellidae	Ceratomegilla maculata (D).
	Cycloneda sanguinea (D).
	Neda marginalis (D).
Cucujidae	Oryzaeophilus surinamensis (A).
Curculionidae	Anthonomus sp.(F).
	Apion sp.(F).
	Chrysapion chrysocomum (F).
	Geraeus senilis (F)(FS)(B).
	Geraeus (= Centrinaspis) tonsilis (F)(FS)(B).
	Heilipus trifasciatus (F).
	Lissorhoptus oryzaeophilus (F)(FR)(FS).
	Listronotus dietrichi (F)(FR)(FS).
	Pantomorus femoratus (F).
	Sitophilus oryzae (A).
	Sitophilus zeamais (A).
	Sphenophorus (= Calendra) incurrens (F)(FS).
	Tomolips quercicola (F).
Elateridae	Aeolus sp.(FS).
	Agriotus sp.(FS).
	Conoderus sp.(FS).
	Ischiodontus sp.(FS).

	Lampyridae	Photuris sp.(F)(D).
	Lathriidae	Microgramma filum.
	Ostomidae	Tenebroides mauritanicus (A).
	Scarabaeidae	Ataenius sp.(F).
		Dyscinetus sp.(FS).
		Euetheola bidentata (FS).
		Ligyris nasutus (FS).
		Phaneus sp.
		Phyllophaga aequata (FS).
		Phyllophaga menetriesi (FS).
	Scolytidae	Hypothenemus sp.(F).
	Tenebrionidae	Anaedus punctatissimus (F).
		Blapstinus substriatus (FS).
		Epitragus aurulentus (FS).
		Epitragus sallei (FS).
		Tribolium castaneum (A).
		Tribolium confusum (A).
		Ulus sp.(FS).
PLA.	Chrysopidae	Chrysoperla externa (D).
LEP.	Acrolophidae	Acrolophus sp.(F).
	Arctiidae	Estigmene acrea (F).
	Gelechiidae	Sitotroga cerealella (A).
	Hesperiidae	Panoquina sp.(F).
	Noctuidae	Agrotis (= Feltia) subterranea (FS).
		Anicla sp.(F).
		Heliothis zea (F)(FR).
		Mocis latipes (F).
		Spodoptera exigua (F).
		Spodoptera frugiperda (F)(FR).
		Spodoptera latifascia (F).
		Spodoptera sunia (F).
	Pyralidae	Acigona (= Chilo) loftini (F).
		Chilo suppressalis (F).
		Corcyra cephalonica (A).
		Diatraea lineolata (B).
		Diatraea saccharalis (B).
		Elasmopalpus lignosellus (B).
		Ephestia cautella (A).
		Ephestia kuhniella (A).
		Ephestia elutella (A).
		Haimbachia quiriguella (F).
		Plodia interpunctella (A).
		Rupella albinella (B).
	Tortricidae	Platynota rostrana (F).
DIP.	Chironomidae.	Anopheles albimanus.
	Culicidae	Eumecosomyia nubila (F)(FR).
	Otitidae	

	Sarcophagidae	Oxysarcodexia sp.(P).
		Sarcophaga sp.(P).
	Syrphidae	Toxomerus sp.(D).
HYM.	Braconidae	Rogas vaughni (P).
	Eulophidae	Pediobius sp.(P).
	Ichneumonidae	Eiphosoma sp.(P).
	Vespidae	Polybia sp.(D).
		Synoeca surinama (D).

4. INSECTOS ASOCIADOS AL CULTIVO DE LA CAÑA DE AZUCAR (*Saccharum officinarum*) (POACEAE).

COL.	Entomobryidae	Entomobrya sp.
DER.	Carcinophoridae	Euborellia (= Anisolabis) annulipes (F).
	Forficulidae	Doru taeniatum (D)(F).
ORT.	Acrididae	Orphulella punctata (F).
		Schistocerca nitens (F).
	Gryllidae	Acheta (= Gryllus) assimilis (F).
ISO.	Kalotermitidae	Kalotermes sp.(F).
	Rhinotermitidae	Heterotermes convexinotatus (B).
	Termitidae	Microcerotermes exigus (B).
		Nasutitermes sp.(B).
HOM.	Aphididae	Rhopalosiphum (= Aphis) maidis (FCH).
		Sipha flava (FCH).
	Cercopidae	Aeneolamia postica (FCH).
		Aeneolamia varia (FCH).
		Prosapia sp.(FCH).
		Tomaspis sp.(FCH).
	Cicadellidae	Carneocephala sp.(FCH).
		Coelidia sp.(FCH).
		Deltocephalus sp.(FCH).
		Draeculacephala lenticula (FCH).
		Draeculacephala soluta (FCH).
		Hortensia sp.(FCH).
		Macunolla (= Tettigella) ventralis (= miniaticeps) (FCH).
	Cixiidae	Oliarus sp.(FCH).
	Delphacidae	Peregrinus maidis (FCH).
		Saccharosydne saccharivora (FCH).
	Derbidae	Omolicna sp.(FCH).
	Fulgoroidea	Myndus crudus (FCH).
	Pseudococcidae	Saccharicoccus (= Trionymus) sacchari (FCH).
THY.	Thripidae	Frankliniella williamsi (FCH).
HET.	Coreidae	Chariesterus albiventris (FCH).
	Largidae	Largus sp.(FCH).
	Pentatomidae	Nezara viridula (FCH).
	Scutelleridae	Chelysoma variegata (FCH).
	Tingidae	Leptodictya tabida (FCH).
COL.	Bostrichidae	Apate monachus (B).
	Carabidae	Calosoma sp.(D).
	Cerambycidae	Destes balteatus (F).
		Prioninae g. sp.(F).
	Chrysomelidae	Diabrotica variegata (F)(FS).
		Galerucella cyclopea (F).
		Glyptoscelis chontalensis (F).

		Lamprosphaerus sp.(F).
		Monolepta sp.(F).
		Talurus rugosus (F).
	Coccinellidae	Cycloneda sanguinea (D).
		Scymnus sp.(D).
	Curculionidae	Anacentrinus sp.(F).
		Cryptorhynchinae g. sp.(F).
		Metamasius hemipterus sericeus (B).
		Pantomorus femoratus (F).
		Prosaldius (= Nicentrus) saccharinus (F).
		Sphenophorus (= Calendra) incurrens (F)(FS).
	Elateridae	Conotelus sp.(FS).
		Conoderus sp.(FS).
	Lampyridae	Photinus sp.(F)(D).
	Meloidae	Epicauta sp.(F)(D).
	Melyridae	Collops sp.(D).
	Scarabaeidae	Anomala sp.(FS).
		Cyclocephala sp.(FS).
		Dyscinetus sp.(FS).
		Ligyris sp.(FS).
		Phyllophaga sp.(FS).
		Strataegus sp.(F).
	Scolytidae	Xyleborus affinis (B).
LEP.	Acrolophidae	Acrolophus sp.(F).
	Castniidae	Castnia licoides (F).
	Hesperiidae	Panoquina sp.(F).
	Noctuidae	Agrotis (= Feltia) subterranea (FS).
		Heliothis zea (F).
		Mocis latipes (F).
		Spodoptera frugiperda (F).
	Pyralidae	Acigona (= Chilo) loftini (B).
		Diatraea lineolata (B).
		Diatraea saccharalis (B).
		Elasmopalpus lignosellus (B).
DIP.	Agromyzidae	Liriomyza sp.(M).
	Asilidae	Erax tabascens (D).
	Bombyliidae (P).	
	Otitidae (F).	
	Sarcophagidae	Sarcophaga sternodontis (P).
	Syrphidae	Pseudodorus (= Baccha) clavata (D).
		Ocyrtamus sp.(D).
	Tachinidae	Lespesia archippivora (P).
		Paratheresia claripalpis (P).
HYM.	Braconidae	Agathis sp.(P).
		Apanteles sp.(P).
		Chelonus sp.(P).
		Rogas sp.(P).

**5. INSECTOS ASOCIADOS AL CULTIVO DE FRIJOL
(Phaseolus vulgaris) (FABACEAE).**

ACA.	Tetranychidae	Eotetranychus lewisi (F). Neotetranychus sp.(F). Tetranychus berryi (F). Tetranychus cinnabarinus (F). Tetranychus desertorum (F). Tetranychus ludeni (F).
ORT.	Acrididae	Aidemona azteca azteca (F). Orphula azteca (F). Orphulella punctata (F). Schistocerca piceifrons (F).
	Gryllidae	Acheta (= Gryllus) assimilis (F).
	Romaleidae	Taeniopoda centurio (F).
	Tettigonidae	Orophus mexicanus (F).
	Rhipipterygidae	Mirhipipteryx pulicaria interposita (F).
DER.	Forficulidae	Doru taeniatum (D)(F).
HOM.	Aleyrodidae	Bemisia tabaci (FCH)(VV).
	Aphididae	Aphis craccivora (FCH). Aphis gossypii (FCH). Prosapia simulans (FCH).
	Cercopidae	Acertagallia sp.(FCH).
	Cicadellidae	Acinopterus sp.(FCH). Agallia sp.(FCH). Amplicephalus sp.(FCH). Balclutha sp.(FCH). Cardioscarta pulchella (FCH). Carneocephala sp.(FCH). Curtara sp.(FCH). Dalbulus sp.(FCH). Deltoccephalus sonorus (FCH). Draeculacephala soluta (FCH). Empoasca fabae (FCH). Empoasca kraemeri (FCH). Erythrogonia areolata (FCH). Exitianus sp.(FCH). Graminella cognita (FCH). Graminella punctata (FCH). Gypona sp.(FCH). Gyponana flavilineata (FCH). Hortensia similis (FCH). Macunolla (= Tettigella) ventralis (= miniaticeps) (FCH). Olliarianus sp.(FCH). Oncometopia clarior (FCH).

		Parallaxis sp.(FCH).
		Scaphytopius sp.(FCH).
		Sibovia occatoria (FCH).
		Tylozygus fasciatus (FCH).
		Typhlocibinae g. sp.(FCH).
		Xerophloea viridis (FCH).
	Delphacidae	Caenodelphax teapae (FCH).
		Delphacodes sp.(FCH).
		Sogatodes sp.(FCH).
		Sogatella kolophon (FCH).
	Dictyopharidae	Nersia florens (FCH).
	Fulgoroidea	Ladella sp.(FCH).
	Membracidae	Spissistilus festinus (FCH).
	Pseudococcidae	Phenacoccus gossypii (FCH)(FS).
		Planococcus citri (FCH).
	Psyllidae (FCH).	
THY.	Thripidae	Caliothrips phaseoli (FCH).
		Frankliniella cephalica (FCH).
		Frankliniella insularis (FCH).
		Frankliniella williamsi (FCH).
		Leucothrips sp.(FCH).
HET.	Alydidae	Hyalymenus tarsatus (FCH).
	Coreidae	Anasa andresi (FCH).
		Leptoglossus zonatus (FCH).
	Cydniidae	Pangeus sp.(FCH)(FS).
	Miridae	Collaria oleosa (FCH).
		Creontiades rubrinervis (= femoralis) (FCH).
		Garganus albidivittis (FCH).
		Halticus bracteatus (FCH).
		Jobertus chryselectrus (FCH).
		Lygus lineolaris (FCH)(FR).
		Neurocolpus mexicanus (FCH).
		Pycnoderes sp.(FCH).
		Rhinacloa subpallicornis (FCH).
		Spanagonicus albofasciatus (FCH).
		Trigonotylus doddi (FCH).
	Pentatomidae	Acrosternum sp.(FCH)(FR).
		Edessa rufomarginata (FCH)(FR).
		Euschistus bifibulus (FCH)(FR).
		Nezara viridula(FCH)(FR)(VV).
		Padæus trivittatus (FCH)(FR).
		Podisus fuscescens (D).
		Thyanta antiguensis (FCH)(FR).
	Reduviidae	Apiomerus pictipes (D)
	Rhopalidae	Jadera haematoloma (FCH).
	Tingidae	Corythuca gossypii (FCH).
		Dictyla monotropidia (FCH).

	Thyreocoridae	Alkindus atratus (FCH). Camirus porosus (FCH).
COL.	Anobiidae	Lasioderma serricornis (A).
	Anthribidae	Araecerus fasciculatus (A).
	Bostrychidae	Rhyzopertha dominica (A).
	Bruchidae	Acanthoscelides obtectus (A). Zabrotes subfasciatus (A).
	Buprestidae	Acmaeodera impluviata (F). Chrysobothris thomsoni (F).
	Carabidae	Selenophorus sp.(D).
	Cerambycidae	Gnaphalodes trachyderoides (F). Lissotes multifasciatus (F). Peyrassa sp.(F). Stenygra histrio (F). Tetraopes sp.(F).
	Chrysomelidae	Acalymma fairmairei (F)(FS)(B). Acalymma trivittatum (F)(FS)(B). Altica sp.(F). Calligrapha sp.(F). Cerotoma fascialis (F)(FS). Cerotoma ruficornis (F)(FS). Cerotoma ruficornis atrofasciata (F)(FS). Cerotoma ruficornis rogersi (F)(FS). Chaetocnema sp.(F). Colaspis fascialis (F). Colaspis hypochlora (F). Colaspis lebasi (F). Colaspis splendida (F). Ctenochira aspersa (F). Deloyala guttata (F). Diabrotica adelpha (F)(FS). Diabrotica balteata (F)(FS). Diabrotica biannularis (F)(FS). Diabrotica litterata (F)(FS). Diabrotica nummularis (F)(FS). Diabrotica octoplagiata (F)(FS). Diabrotica porracea (F)(FS). Diabrotica viridula (F)(FS). Diphaulaca wagneri (F). Disonycha glabrata (F). Disonycha quinquelineata (F). Endoxus sp.(F). Epitrix cucumeris (F)(FS). Gynandrobrotica lepida (F). Gynandrobrotica nigrofasciata (F). Gynandrobrotica variabilis (F). Lema sp.(F).

	<i>Leptinotarsa dahlbomi</i> (F).
	<i>Megascelis</i> sp.(F).
	<i>Nodonota</i> sp.(F).
	<i>Oedionychus virgata</i> (F).
	<i>Omophoita aequinoctialis</i> (F).
	<i>Physonota alutacea</i> (F).
	<i>Systema s-littera</i> (F).
	<i>Talurus</i> sp.(F).
	<i>Typophorus mexicanus</i> (F).
Coccinellidae	<i>Brachyacantha bistrispustulata</i> (D).
	<i>Brachyacantha erythrura</i> (D).
	<i>Cycloneda sanguinea</i> (D).
	<i>Epilachna mexicana</i> (F).
	<i>Epilachna immaculicollis</i> (F).
	<i>Epilachna varivestis</i> (F).
	<i>Pullus</i> sp.(D).
Cucujidae	<i>Catharthus quadricollis</i> (A).
Curculionidae	<i>Apion godmani</i> (FR).
	<i>Brachyrhinus sulcatus</i> (F).
	<i>Chalcodermus</i> sp.(F).
	<i>Collabismodes</i> (= <i>Faustinus</i>) <i>rhombifer</i> (F)(B).
	<i>Geraeus</i> (= <i>Centrinaspis</i>) <i>gaumeri</i> (F)(FS)(B).
	<i>Geraeus senilis</i> (F)(FS)(B).
	<i>Lachnopus trilineatus</i> (F).
	<i>Listronotus</i> (= <i>Hyperodes</i>) sp.(F)(FR)(FS).
	<i>Otiorrhynchus sulcatus</i> (F).
	<i>Pantomorus femoratus</i> (F).
	<i>Pantomorus globicollis</i> (F).
	<i>Parasomus jansonii</i> (F).
	<i>Promecops leucothyrea</i> (F).
	<i>Sitophilus oryzae</i> (A).
Elateridae	<i>Aeolus</i> sp.(FS).
	<i>Chalcolepidius lacordairei</i> (FS).
Lampyridae	<i>Photinus</i> sp.(F)(D).
Meloidae	<i>Epicauta</i> sp.(F)(D)(FR).
	<i>Meloe</i> sp.(F).
	<i>Pyrota decorata</i> (F)(D)(FR).
Nitidulidae	<i>Carpophilus floridanus</i> .
Ostomidae	<i>Temnochila</i> sp.(D).
Scarabaeidae	<i>Anomala</i> sp.(FS).
	<i>Ataenius</i> sp.(F).
	<i>Euphoria</i> sp. (F).
	<i>Macroductylus</i> sp.(FS).
	<i>Phyllophaga menetriesi</i> (FS).
	<i>Strigoderma marginata</i> (FS).
Scolytidae	<i>Hypothenemus hampei</i> (B).
Tenebrionidae	<i>Blapstinus</i> sp.(FS).

		Epitragus sallei (FS).
		Tribolium castaneum (A).
LEP.	Acrolophidae	Acrolophus sp.(F).
	Arctiidae	Ecpantheria sp.(F).
		Estigmene acrea (F).
	Gelechiidae.	
	Hesperiidae	Urbanus dorantes dorantes (F).
		Urbanus proteus proteus (F).
	Noctuidae	Agrotis (= Feltia) subterranea (FS).
		Heliiothis virescens (F)(FR).
		Heliiothis zea (F)(FR).
		Pseudoplusia includens (F)(FR).
		Selenis monotropa (F).
		Spodoptera dolichos (F).
		Spodoptera eridania (F).
		Spodoptera exigua (F).
		Spodoptera frugiperda (F).
		Spodoptera latifascia (F).
		Spodoptera ornithogalli (F).
		Spodoptera sunia (F).
		Trichoplusia ni (F).
		Trichoplusia oxygramma (F).
		Trissophaes serpentifera (F).
	Nymphalidae	Agraulis vanillae (F).
	Pieridae	Phoebis (Phoebis) sennae marcellina (F).
	Pyralidae	Elasmopalpus lignosellus (B).
		Etiella zinckiella (B)(FR).
		Maruca testulalis (B)(FR).
		Ufa rubdiella (F).
	Sphingidae	Celerio lineata (F).
	Tortricidae	Platynota rostrana (F)(B)(FR).
DIP.	Agromyzidae	Liriomyza sativae (M).
		Melanagromyza sp.(M).
	Asilidae	Ommatius sp.(D).
	Cecidomyiidae.	
	Chironomidae	Coelotanypus sp..
	Chloropidae	Hippelates dorsalis.
		Liohippelates pusio.
	Lauxaniidae	Camptoprosopella sp.
	Platysomatidae	Amphicnephes stellatus (F).
		Rivellia sp.(F).
	Sarcophagidae	Sarcophaga occidua (P).
	Syrphidae	Pseudodoros (= Baccha) clavata (D).
	Tachinidae	Leschenaultia leucophrys (P).
	Tephritidae	Ceratitis capitata (F).
		Euaresta sp.(F).
HYM.	Chalcidoidea (P).	

Formicidae

Atta mexicana (F).

Solenopsis geminata (F)(FS)(D).

6. INSECTOS ASOCIADOS AL CULTIVO DE SOYA (*Glycine max*) (FABACEAE).

ACA.	Tetranychidae	<i>Tetranychus cinnabarinus</i> (= <i>urticae</i>)(F).
ORT.	Gryllidae	<i>Acheta</i> (= <i>Gryllus</i>) <i>assimilis</i> (F).
HOM.	Aleyrodidae	<i>Bemisia tabaci</i> (FCH).
	Aphididae	<i>Aphis craccivora</i> (FCH).
	Cicadellidae	<i>Acertagallia</i> sp.(FCH).
		<i>Agallia lingula</i> (FCH).
		<i>Amplicephalus</i> sp.(FCH).
		<i>Balclutha</i> sp.(FCH).
		<i>Carneocephala</i> sp.(FCH).
		<i>Chlorotettix emarginatus</i> (FCH).
		<i>Dalbulus</i> sp.(FCH).
		<i>Deltocephalus</i> sp.(FCH).
		<i>Draeculacephala soluta</i> (FCH).
		<i>Empoasca kraemeri</i> (FCH).
		<i>Erythrogonia areolata</i> (FCH).
		<i>Exitianus exitiosus</i> (FCH).
		<i>Graminella</i> sp.(FCH).
		<i>Hortensia similis</i> (FCH).
		<i>Metascarta coeruleovittata</i> (FCH).
		<i>Olliarianus strictus</i> (FCH).
		<i>Oncometopia clarior</i> (FCH).
		<i>Oncometopia obtusa</i> (FCH).
		<i>Sanctanus fasciatus</i> (FCH).
		<i>Scaphytopius</i> sp.(FCH).
		<i>Stirellus bicolor</i> (FCH).
		<i>Tylozygus fasciatus</i> (FCH).
		<i>Xerophloea viridis</i> (FCH).
		<i>Spissistilus festinus</i> (FCH).
	Membracidae	
THY.	Thripidae	<i>Caliothrips phaseoli</i> (FCH).
HET.	Alydidae	<i>Hyalymenus tarsatus</i> (FCH).
	Coreidae	<i>Cathorintha guttula</i> (FCH).
	Miridae	<i>Creontiades rubrinervis</i> (FCH)
		<i>Halticus bracteatus</i> (FCH).
		<i>Lygus lineolaris</i> (FCH).
		<i>Pseudatomoscelis seriatus</i> (FCH).
	Pentatomidae	<i>Euschistus crenator</i> (FCH).
		<i>Nezara viridula</i> (FCH).
COL.	Chrysomelidae	<i>Cerotoma fascialis</i> (F)(FS).
		<i>Cerotoma ruficornis</i> (F)(FS).
		<i>Cerotoma ruficornis atrofasciata</i> (F)(FS).
		<i>Colaspis hypochlora</i> (F)(FS).
		<i>Diabrotica balteata</i> (F)(FS).
		<i>Epitrix</i> sp.(F)(FS).

		Nodonota sp.(F).
	Coccinellidae	Epilachna tredecimpunctata immaculicollis (F).
		Epilachna varivestis (F).
	Curculionidae	Chalcodermus aeneus (F).
		Pantomorus femoratus (F).
		Rhodobaenus tredecimpunctatus (F).
	Scarabaeidae	Phyllophaga sp.(FS).
	Tenebrionidae	Blapstinus sp.(FS).
		Epitragus sallei (FS).
LEP.	Arctiidae	Estigmene acrea (F).
	Hesperiidae	Urbanus dorantes dorantes (F).
	Noctuidae	Agrotis (= Feltia) subterranea (FS).
		Anticarsia gemmatalis (F).
		Heliothis zea (F)(FR).
		Pseudoplusia includens (F)(FR).
		Spodoptera exigua (F).
		Spodoptera frugiperda (F)(FR).
		Spodoptera latifascia (F).
		Spodoptera sunia (F).
		Trichoplusia ni (F).
	Pyrilidae	Elasmopalpus lignosellus (B).
		Etiella zinckenella (B-FR).
		Maruca testulalis (B).
HYM.	Scoliidae	Campsomeris sp.(P).

7. INSECTOS ASOCIADOS AL CULTIVO DE MANI (*Arachis hypogaea*) (FABACEAE).

ACA.	Tetranychidae	<i>Eutetranychus banksi</i> (F). <i>Tetranychus cinnabarinus</i> (F).
HOM.	Aphididae	<i>Aphis craccivora</i> (FCH).
	Cicadellidae	<i>Agallia teapae</i> (FCH). <i>Deltocephalus</i> sp.(FCH). <i>Draeculacephala soluta</i> (FCH). <i>Exitianus</i> sp.(FCH). <i>Gyponana flavilineata</i> (FCH). <i>Hortensia similis</i> (FCH). <i>Sanctanus fasciatus</i> (FCH). <i>Scaphytopius</i> sp.(FCH). <i>Dysmicoccus brevipis</i> (FS).
	Pseudococcidae	<i>Pangeus</i> sp.(FS).
HET.	Cydnidae	<i>Lasioderma serricorne</i> (A).
COL.	Anobiidae	<i>Diabrotica balteata</i> (F)(FS).
	Chrysomelidae	<i>Oryzaephilus mercator</i> (A).
	Cucujidae	<i>Tribolium castaneum</i> (A).
	Tenebrionidae	<i>Morpho peleides limpida</i> (F). <i>Anticarsia gemmatalis</i> (F). <i>Heliothis virescens</i> (F). <i>Spodoptera frugiperda</i> (F). <i>Trichoplusia ni</i> (F).
LEP.	Morphidae	<i>Elasmopalpus lignosellus</i> (B).
	Noctuidae	<i>Liriomyza</i> sp.(M).
	Pyralidae	
DIP.	Agromyzidae	

**8. INSECTOS ASOCIADOS AL CULTIVO DE CAUPI
(*Vigna unguiculata*) (FABACEAE).**

ACA.	Tetranychidae	<i>Tetranychus cinnabarinus</i> (F). <i>Tetranychus ludeni</i> (F).
HOM.	Acanaloniidae	<i>Acanalonia excavata</i> (FCH).
	Aphididae	<i>Aphis craccivora</i> (FCH). <i>Myzus persicae</i> (FCH).
	Cicadellidae	<i>Acertagallia</i> sp.(FCH). <i>Agallia</i> sp.(FCH). <i>Balclutha hebe</i> (FCH). <i>Carneocephala</i> sp.(FCH). <i>Chlorotettix emarginatus</i> (FCH). <i>Deltocephalus</i> sp.(FCH). <i>Draeculacephala lenticula</i> (FCH). <i>Empoasca</i> sp.(FCH). <i>Exitianus</i> sp.(FCH). <i>Graminella</i> sp.(FCH). <i>Gypona</i> sp.(FCH). <i>Gyponana flavilineata</i> (FCH). <i>Hortensia similis</i> (FCH). <i>Olliarianus</i> sp.(FCH). <i>Oncometopia clarior</i> (FCH). <i>Sanctanus fasciatus</i> (FCH). <i>Scaphytopius</i> sp.(FCH). <i>Sibovia occatoria</i> (FCH). <i>Stirellus bicolor</i> (FCH). <i>Delphacodes fulvidorsum</i> (FCH).
	Delphacidae	
	Flatidae (FCH).	
	Fulgoridae	<i>Cyrpoptus suavis</i> (FCH).
HET.	Miridae	<i>Creontiades rubrinervis</i> (FCH). <i>Halticus bracteatus</i> (FCH).
	Pentatomidae	<i>Nezara viridula</i> (FCH).
COL.	Cerambycidae	<i>Stenygra histrio</i> (F).
	Chrysomelidae	<i>Cerotoma ruficornis</i> (F)(FS). <i>Cerotoma ruficornis atrofasciata</i> (F)(FS). <i>Colaspis hypochlora</i> (F)(FS). <i>Colaspis splendida</i> (F)(FS). <i>Diabrotica balteata</i> (F)(FS).
	Coccinellidae	<i>Cycloneda sanguinea</i> (D). <i>Epilachna tredecimpunctata immaculicollis</i> (F). <i>Epilachna varivestis</i> (F). <i>Pantomorus femoratus</i> (F).
	Curculionidae	
LEP.	Arctiidae	<i>Estigmene acrea</i> (F).
	Hesperiidae	<i>Urbanus dorantes dorantes</i> (F).
	Noctuidae	<i>Agrotis</i> (= <i>Feltia</i>) <i>subterranea</i> (FS).

Pyralidae
Tortricidae
DIP. Agromyzidae
HYM. Apidae
Formicidae

Anticarsia gemmatalis (F).
Spodoptera exigua (F).
Spodoptera frugiperda (F).
Trichoplusia ni (F).
Elasmopalpus lignosellus (B).
Platynota rostrana (F)(FR).
Liriomyza sativa (M).
Trigona sp.(N).
Acromyrmex sp.(F).
Atta mexicana (F).

9. INSECTOS ASOCIADOS AL CULTIVO DE GANDUL (Cajanus cajan) (FABACEAE).

ORT.	Romaleidae	Taeniopoda centurio (F).
HOM.	Aphididae	Aphis citricola (FCH).
	Cicadellidae	Chlorotettix emarginatus (FCH).
		Draeculacephala lenticula (FCH).
		Draeculacephala soluta (FCH).
		Empoasca sp.(FCH).
		Erythrogonia areolata (FCH).
		Gyponana flavilineata (FCH).
		Hortensia similis (FCH).
		Sibovia occatoria (FCH).
	Fulgoridae	Cyrpoptus suavis (FCH).
	Membracidae	Aconophora femoralis (FCH).
		Membracis mexicana (FCH).
		Micrutalis sp.(FCH).
HET.	Alydidae	Hyalimenus tarsatus (FCH).
	Coreidae	Acanthocephala femorata (FCH).
		Leptoglossus zonatus (FCH).
	Miridae	Neurocolpus mexicanus (FCH).
	Pentatomidae	Nezara viridula (FCH).
		Thyanta antiguensis (FCH).
LEP.	Noctuidae	Anticarsia gemmatalis (F).
		Heliothis virescens (F)(FR).
		Heliothis zea (F)(FR).
	Pyalidae	Etiella zinckenella (B-FR).
	Tortricidae	Platynota rostrana (F).
DIP.	Agromyzidae	Liriomyza sativae (M).
HYM.	Apidae	Trigona sp.(N).

10. INSECTOS ASOCIADOS AL TAMARINDO (Tamarindus indica) (CAESALPINACEAE).

HOM.	Coccidae	Selenaspidus articulatus (FCH).
	Membracidae	Umbonia crassicornis (FCH).
COL.	Curculionidae	Sitophilus oryzae (A).
		Sitophilus tamarindi (A).
	Elateridae	Aeolus sp.(FS).
LEP.	Psychidae (F).	

**11. INSECTOS ASOCIADOS AL CULTIVO DEL ALGODONERO
(*Gossypium hirsutum*) (MALVACEAE).**

ACA.	Eriophyidae	<i>Acalitus gossypii</i> (AG).
	Phytoseiidae	<i>Cydnodromella pilosa</i> (D).
	Tetranychidae	<i>Mononychellus caribbeanae</i> (F).
		<i>Tetranychus desertorum</i> (F).
		<i>Tetranychus cinnabarinus</i> (= <i>urticae</i> = <i>bimaculatum</i>)(F).
		<i>Tetranychus marianae</i> (F).
		<i>Tetranychus salasi</i> (F).
		<i>Paratetranychus</i> sp.(F).
		<i>Tetranychus</i> (= <i>Septanychus</i>) <i>mexicanus</i> (F).
ORT.	Acrididae	<i>Aidemona azteca azteca</i> (F).
	Gryllidae	<i>Acheta</i> (= <i>Gryllus</i>) <i>assimilis</i> (F).
DIC.	Blattellidae	<i>Choriseoneura</i> sp.
DER.	Forficulidae	<i>Doru taeniatum</i> (F)(D).
HOM.	Acanaloniidae	<i>Acanalonia</i> sp.(FCH).
	Aleyrodidae	<i>Bemisia tabaci</i> (FCH).
		<i>Tetraleurodes mori</i> (FCH).
	Aphididae	<i>Aphis gossypii</i> (FCH).
	Cercopidae	<i>Tomaspis inca</i> (FCH).
	Cicadellidae	<i>Acinopterus</i> sp.(FCH).
		<i>Amplicephalus</i> sp.(FCH).
		<i>Carneocephala sagittifera</i> (FCH).
		<i>Curtara mystica</i> (FCH).
		<i>Cyrtodisca major</i> (FCH).
		<i>Dalbulus maidis</i> (FCH).
		<i>Draeculacephala soluta</i> (FCH).
		<i>Empoasca fabae</i> (FCH).
		<i>Exitianus exitiosus</i> (FCH).
		<i>Gypona</i> sp.(FCH).
		<i>Gyponana flavilineata</i> (FCH).
		<i>Homalodisca</i> sp.(FCH).
		<i>Oncometopia</i> sp.(FCH).
		<i>Prairiana</i> sp.(FCH).
		<i>Sibovia compta</i> (FCH).
		<i>Stirellus bicolor</i> (FCH).
		<i>Xerophloea viridis</i> (FCH).
	Coccidae	<i>Ferrisia virgata</i> (FCH).
		<i>Pinnaspis stachrani</i> (FCH).
		<i>Saissetia nigra</i> (FCH).
		<i>Taosa herbida</i> (FCH).
	Dictyopharidae	<i>Iceria purchasi</i> (FCH).
	Flatidae (FCH).	<i>Umbonia crassicornis</i> (FCH).
	Margarodidae	
	Membracidae	

	Pseudococcidae	Phenacoccus gossypii (FS). Planococcus citri (FCH).
HET.	Coreidae	Leptoglossus zonatus (FCH). Merocoris typhaeus distinctus (FCH).
	Miridae	Creontiades rubrinervis (= femoralis) (FCH). Creontiades signatus (FCH). Halticus bracteatus (FCH). Lygus lineolaris (FCH). Neurocolpus mexicanus (FCH). Phytocoris sp.(FCH). Pseudatomoscelis (= Psallus) seriatus (FCH). Reuteroscopus hamatus (FCH). Reuteroscopus ornatus (FCH). Spanagonicus albofasciatus (FCH).
	Lygaeidae	Geocoris bullatus (D). Geocoris lividipennis (D). Geocoris punctipes (D).
	Nabidae	Nabis capsiformis (D). Nabis nigriventris (D). Nabis sordidus (D).
	Pentatomidae	Arvelinus albopunctatus (FCH). Euschistus atrox (FCH). Euschistus crenator (FCH). Euschistus obscurus (FCH). Nezara viridula (FCH). Podisus sp.(D). Proxys punctulatus (FCH). Sphyracoris punctellus (FCH).
	Phymatidae	Phymata granulosa (D).
	Pyrrhocoridae	Dysdercus bimaculatus (FCH)(FR). Dysdercus flavolimbatus (FCH)(FR). Dysdercus mimulus (FCH)(FR). Dysdercus mimus (FCH)(FR).
	Reduviidae	Apiomerus pictipes (D). Arius sp.(D). Castolus plagiaticollis (D). Repipta sp.(D). Sinea confusa (D). Sinea defecta (D). Sinea flavicans (D). Stenopoda cinerea (D). Zelus exanguis (D). Zelus grassans (D). Zelus longipes (D). Zelus nugax (D). Zelus pictipes (D).
	Scutelleridae	Sphyracoris punctellus (FCH).

	Thyreocoridae	Camirus porosus (FCH).
	Tingidae	Corythuca gossypii (FCH).
COL.	Anobiidae	Lasioderma serricorne (A).
	Brenthidae	Brenthus mexicanus (F).
	Buprestidae	Euchroma gigantea.
	Cantharidae	Chauliognathus tricolor (F)(D).
	Carabidae	Calosoma angulatus (D).
		Calosoma sayi (D).
		Calleida sp.(D).
	Cerambycidae	Achryson surinamum (F).
		Ancylocera sp.(F).
		Lagocheirus undatus (F).
		Leptostylus gibbosulus (F).
		Phytoecini g. sp.(F).
		Stenygra histrio (F).
	Chrysomelidae	Blepharida sp.(F).
		Colaspis sp.(F)(FS).
		Diabrotica balteata (F)(FS).
		Diabrotica porracea (F)(FS).
		Diabrotica pulchra (F)(FS).
		Diabrotica viridula (F)(FS).
		Diphaulaca sp.(F).
		Disonycha fumata (F).
		Galerucella cyclopea (F).
		Metachroma sp.(F).
		Nodonota sp.(F).
		Physonota alutacea (F).
		Talurus rugosus (F).
		Typophorus viridicyaneus chalceus (F).
	Cicindelidae	Cicindela sp.(D).
	Coccinellidae	Azya sp.(D).
		Brachyacantha erythreura (D).
		Chilocorus cacti (D).
		Coleomegilla maculata (D).
		Coccinellina emarginata (D).
		Cycloneda sanguinea (D).
		Delphastus pusillus (D).
		Epilachna tredecimnotata immaculicollis (F).
		Hippodamia convergens (D).
		Hyperaspis connectens (D).
		Hyperaspis centralis (D).
		Olla abdominalis (D).
		Scymnus sp.(D).
		Stethorus sp.(D).
	Curculionidae	Anthonomus grandis grandis (FR).
		Cleistolophus similis (F).
		Geraeus senilis (F)(FS).

	<i>Microrhinus mutilus</i> (F).
	<i>Naupactus</i> sp.(F).
	<i>Pantomorus femoratus</i> (F).
	<i>Pantomorus globicollis</i> (F).
	<i>Parasomus jansoni</i> (F).
	<i>Pheloconus</i> (= <i>Conotrachelus</i>) <i>rubicundulus</i> (F).
Elateridae	<i>Aeolus trimaculatus</i> (FS).
Erotylidae	<i>Aegithus</i> sp.
Lampyridae	<i>Aspisoma</i> sp.(F)(D).
Scarabaeidae	<i>Anomala</i> sp.(FS).
	<i>Diplotaxis</i> sp.(FS).
	<i>Euphoria geminata</i> (F).
	<i>Euphoria leucographa</i> (F).
	<i>Phyllophaga</i> sp.(FS).
	<i>Strataegus aloeus</i> (F).
	<i>Strigoderma</i> <i>sulcipennis</i> (FS).
Tenebrionidae	<i>Blapstinus</i> sp.(FS).
	<i>Epitragus aurulentus</i> (FS).
	<i>Epitragus sallei</i> (FS).
LEP. Acrolophidae	<i>Acrolophus</i> sp.(F).
Arctiidae	<i>Estigmene acrea</i> (F).
Cosmopterygidae	<i>Pyroderces</i> sp.(F).
Danaidae	<i>Danaus plexippus plexippus</i> (F).
Gelechiidae	<i>Pectinophora gossypiella</i> (FR).
Lyonetiidae	<i>Bucculatrix gossypiella</i> (M).
	<i>Bucculatrix thurberiella</i> (M).
Noctuidae	<i>Agrotis</i> (= <i>Feltia</i>) <i>subterranea</i> (FS).
	<i>Alabama argillacea</i> (F).
	<i>Anomis</i> sp.(F).
	<i>Heliothis virescens</i> (F)(FR).
	<i>Heliothis zea</i> (F)(FR).
	<i>Mocis latipes</i> (F).
	<i>Pseudoplusia includens</i> (F).
	<i>Sacadodes pyralis</i> (F).
	<i>Spodoptera dolichos</i> (F).
	<i>Spodoptera eridania</i> (F).
	<i>Spodoptera exigua</i> (F).
	<i>Spodoptera frugiperda</i> (F).
	<i>Spodoptera latifascia</i> (F).
	<i>Spodoptera sunia</i> (F).
	<i>Trichoplusia ni</i> (F).
	<i>Trichoplusia oxygramma</i> (F).
Nymphalidae	<i>Euptoieta hegesia hoffmanni</i> .
Pyralidae	<i>Elasmopalpus lignosellus</i> (B).
Sphingidae	<i>Celerio lineata</i> .
Thyrididae	<i>Meskea horror</i> .
Tortricidae	<i>Amorbia emigratella</i> (F).

		Platynota rostrana (F).
		Sparanothis sp.(F).
PLA.	Chrysopidae	Chrysoperla externa (D).
		Chrysopa tolteca (D).
DIP.	Asilidae	Efferia (=Erax) sp.(D).
		Dizonias tristis (D).
	Bombyliidae	Poecilanthrax lucifer (P).
	Chironomidae	Coelotanypus sp.
	Dolichopodidae (D).	
	Otitidae	Eumecosomyia nubila (F).
	Phoridae	Megaselia scalaris (P).
	Rhopalomeridae	Ropalomera sp.
		Willistoniella pleuropunctata.
	Sarcophagidae	Sarcodexia sternodontis (P).
		Sarcophaga (Helicobia) morionella (P).
	Syrphidae	Pseudodoros (=Baccha) clavata (D).
		Toxomerus (=Mesograpta) sp.(D).
	Tachinidae	Archytas analis (=plangens) (P).
		Archytas marmoratus (P).
		Eucelatoria sp.(P).
		Euphorocera floridensis (P).
		Gonia sp.(P).
		Lespesia (=Achaetoneura) archippivora (P).
		Ceratitis capitata (FR).
	Tephritidae	
HYM.	Aphidiidae (P).	
	Braconidae	Apanteles americanus (P).
		Apanteles caffreyi (P).
		Apanteles congregatus (P).
		Apanteles marginiventris (P).
		Apanteles thurberiae (P).
		Bucculatriplex sp.(P).
		Chelonus texanus (P).
		Opius sp.(P).
		Rogas laphygmae (P).
		Rogas vauhni (P).
		Stantonia sp.(P).
	Chalcididae	Brachymeria comitator (P).
	Encyrtidae	Copidosoma floridanum (P).
		Copidosoma truncatellum (P).
	Eulophidae	Coccophagus lycimnia (P).
		Encarsia sp.(P).
		Euplectrus comstockii (P).
		Euplectrus junctus (P).
		Tetrastichus chrysopae (P).
	Eurytomidae	Eurytoma sp.(P).
	Formicidae	Atta cephalotes (F).
	Ichneumonidae	Netelia sp.(P).

	Ophion sp.(P).
	Porizon sp.(P).
	Pristomerus sp.(P).
	Temelucha sp.(P).
Perilampidae	Perilampus sp.(P).
Pteromalidae	Heterolaccus grandis (P).
	Protolaccus syrphidis (P).
	Scutellista cyanea (P).
	Zatropis sp.(P).
Sphecidae	Cerceris bicornuta (D).
	Chlorion caliginosum (D).
	Chlorion habenum (D).
	Chlorion ichneumoneum (D).
	Chlorion pubidorsum (D).
	Scelifron assimile (D).
	Sphecius sp.(D).
	Sphex aureonotatus (D).
Trichogrammatidae	Trichogramma fasciatum (P).
	Trichogramma minutum (P).
	Trichogramma pretiosum (P).
Vespidae	Polistes canadiensis (D).
	Polistes instabilis (D).
	Polistes major (D).

12. INSECTOS ASOCIADOS AL CULTIVO DEL AJONJOLI (*Sesamum indicum*) (PEDALIACEAE).

ACA.	Phytoseiidae	<i>Amblyseius estradai</i> (D). <i>Typhlodromus</i> sp. (D).
ARA.	Salticidae (D). Thomisidae (D).	
ORT.	Gryllidae Tettigonidae	<i>Acheta</i> (= <i>Gryllus</i>) <i>assimilis</i> (F). <i>Caulopsis cuspidatus</i> (F).
DIC.	Mantidae	<i>Stagmomantis carolina</i> (D).
DER.	Labiduridae	<i>Labiduria riparia</i> (D).
HOM.	Aleyrodidae Aphididae Cicadellidae	<i>Bemisia tabaci</i> (FCH). <i>Myzus persicae</i> (FCH). <i>Carneocephala sagittifera</i> (FCH). <i>Daibulus maidis</i> (FCH). <i>Deltocephalus flavicosta</i> (FCH). <i>Draeculacephala lenticula</i> (FCH). <i>Oncometopia clarior</i> (FCH). <i>Pentagramma bivittata</i> (FCH).
	Delphacidae Flatidae Membracidae	<i>Flatormenis griseoalba</i> (FCH). <i>Spissistilus festinus</i> (FCH).
HET.	Coreidae	<i>Acanthocephala femorata</i> (FCH). <i>Leptoglossus zonatus</i> (FCH). <i>Phthia picta</i> (FCH).
	Cydnidae Lygaeidae	<i>Pangeus</i> sp (FCH). <i>Geocoris punctipes</i> (D). <i>Ortholomus jamaicensis</i> (FCH).
	Miridae	<i>Creontiades rubrinervis</i> (FCH). <i>Cyrtopeltis tenuis</i> (FCH). <i>Halticus bracteatus</i> (FCH). <i>Reuteroscopus</i> sp (FCH).
	Pentatomidae	<i>Edessa bifibulus</i> (FCH). <i>Euschistus</i> sp (FCH). <i>Nezara viridula</i> (FCH). <i>Proxys punctulatus</i> (FCH).
	Reduviidae	<i>Sinea confusa</i> (D). <i>Zelus longipes</i> (D).
	Rhopalidae Scutelleridae Thyreocoridae	<i>Jadera haematoloma</i> (FCH). <i>Chelysoma variabilis</i> (FCH). <i>Galgupha guttiger</i> (FCH).
COL.	Carabidae Cerambycidae Chrysomelidae	<i>Calosoma angulatus</i> (D). <i>Tetraopes</i> sp. (F). <i>Alagoasa virgata</i> (F). <i>Colaspis</i> sp. (F). <i>Diabrotica</i> sp. (F). <i>Lema confusa</i> (F).

		Oedionychus decemguttatus (F).
		Oedionychus hypocrita (F).
		Oedionychus inscriptus (F).
		Oedionychus seriatus (F).
		Oedionychus virgatus (F).
		Omophoita aequinoctialis (F).
	Cicindelidae	Cicindela flavopunctata (D).
		Megacephala sp. (D).
	Coccinellidae	Cyclonada sanguinea (D).
	Curculionidae	Conotrachelus sp.(F).
		Pantomorus femoratus (F).
	Elateridae	Aeolus trimaculatus (FS).
	Scarabaeidae	Phyllophaga sp. (FS).
	Tenebrionidae	Blapstinus sp. (FS).
		Epitragus sallei (FS).
PLA.	Chrysopidae	Chrysopa sp. (D).
LEP.	Arctiidae	Estigmene acrea (F).
	Noctuidae	Acontia sp. (F).
		Agrotis (= Feltia) subterranea (FS).
		Heliiothis zea (F).
		Pseudoplusia includens (F).
		Spodoptera exigua (F).
		Spodoptera frugiperda (F).
		Spodoptera latifascia (F).
		Spodoptera sunia (F).
		Trichoplusia ni (F).
	Pyralidae	Loxostege bifidalis (F).
DIP.	Syrphidae	Pseudodoros (= Baccha) clavata (D).
HYM.	Apidae	Apis mellifera (N).
	Scoliidae	Campsomeris sp.(P).
	Vespidae	Polistes major (D).

13. INSECTOS ASOCIADOS AL CULTIVO DE SANDIA (*Citrullus lanatus*) (CUCURBITACEAE).

ACA.	Tetranychidae	<i>Tetranychus ludeni</i> (F).
ORT.	Gryllidae	<i>Acheta</i> (= <i>Gryllus</i>) <i>assimilis</i> (F).
HOM.	Aleyrodidae	<i>Bemisia tabaci</i> (FCH).
	Aphididae	<i>Aphis gossypii</i> (FCH).
		<i>Myzus persicae</i> (FCH).
	Cicadellidae	<i>Agallia</i> sp. (FCH).
		<i>Gyponana fleவில்inaea</i> (FCH).
		<i>Xerophloea viridis</i> (FCH).
HET.	Miridae	<i>Halticus bracteatus</i> (FCH).
	Reduviidae	<i>Zelus longipes</i> (D).
COL.	Chrysomelidae	<i>Acalymma blommarum</i> (= <i>thiemei</i>) (F)(FS).
		<i>Acalymma trivittata</i> (= <i>vittata</i>) (F)(FS).
		<i>Cerotoma ruficornis atrofasciata</i> (F)(FS).
		<i>Diabrotica balteata</i> (F)(FS).
		<i>Diabrotica vittata</i> (F)(FS).
		<i>Disonycha glabrata</i> (F).
	Coccinellidae	<i>Epilachna tredecimnotata immaculicollis</i> (F).
	Curculionidae	<i>Conotrachelus seniculus</i> (F).
LEP.	Arctiidae	<i>Estigmene acrea</i> (F).
	Noctuidae	<i>Agrotis</i> (= <i>Feltia</i>) <i>subterranea</i> (FS).
		<i>Spodoptera eridania</i> (F).
		<i>Spodoptera frugiperda</i> (F).
		<i>Spodoptera latifascia</i> (F).
		<i>Spodoptera sunia</i> (F).
		<i>Trichoplusia ni</i> (F).
	Pieridae	<i>Eurema दौरa</i> (F).
	Pyralidae	<i>Diaphania hyalinata</i> (FR)(B).
		<i>Diaphania nitidalis</i> (FR)(B).
DIP.	Agromyzidae	<i>Liriomyza</i> sp.(M).
	Tephritidae	<i>Ceratitis capitata</i> (FR).
HYM.	Apidae	<i>Apis mellifera</i> (N).
		<i>Trigona nigra pansera</i> (N).

**14. INSECTOS ASOCIADOS A LOS CULTIVOS DE MELON Y
PEPINO (*Cucumis melo* , *C. sativus*) (CUCURBITACEAE).**

ACA.	Tetranychidae	<i>Tetranychus cinnabarinus</i> (F). <i>Tetranychus desertorum</i> (F). <i>Tetranychus ludeni</i> (F).
COLL.	Entomobryidae	<i>Seira domestica colorata</i> .
ORT.	Gryllidae	<i>Acheta</i> (= <i>Gryllus</i>) <i>assimilis</i> (F).
DER.	Forficulidae	<i>Doru taeniatum</i> (D)(F).
HOM.	Aleyrodidae	<i>Bemisia tabaci</i> (FCH)(VV).
	Aphididae	<i>Aphis gossypii</i> (FCH). <i>Myzus persicae</i> (FCH).
	Cicadellidae	<i>Deltocephalus sonorus</i> (FCH). <i>Oncometopia clarior</i> (FCH).
	Cixiidae	<i>Oliarus</i> sp.(FCH).
	Delphacidae	<i>Copicerus irroratus</i> (FCH).
	Membracidae	<i>Anthianthe expansa</i> (FCH). <i>Membracis mexicana</i> (FCH).
	Pseudococcidae	<i>Planococcus citri</i> (FCH).
THY.	Thripidae	<i>Caliothrips phaseoli</i> (FCH). <i>Thrips tabaci</i> (FCH).
HET.	Coreidae	<i>Leptoglossus zonatus</i> (FCH). <i>Phthia picta</i> (FCH).
	Lygaeidae	<i>Lygaeus</i> sp.(FCH). <i>Nysius monticola</i> (FCH).
	Miridae	<i>Creontiades rubrinervis</i> (FCH). <i>Collaria oleosa</i> (FCH). <i>Halticus bracteatus</i> (FCH). <i>Pycnoderes dilatatus</i> (FCH). <i>Nezara viridula</i> (FCH).
	Pentatomidae	<i>Stenygra histrio</i> (F).
COL.	Cerambycidae	<i>Acalymma blomarum</i> (= <i>thiemei</i>) (F)(FS).
	Chrysomelidae	<i>Acalymma trivittata</i> (= <i>vittata</i>) (F)(FS). <i>Cerotoma ruficornis atrofasciata</i> (F)(FS). <i>Chaetocnema</i> sp.(F). <i>Deloyala guttata</i> (F)(FS). <i>Diabrotica adelpha</i> (F)(FS). <i>Diabrotica balteata</i> (F)(FS). <i>Diabrotica porracea</i> (F)(FS). <i>Diabrotica undecimpunctata</i> (F)(FS). <i>Diabrotica vittata</i> (F)(FS). <i>Maecolaspis</i> sp.(F).
	Coccinellidae	<i>Epilachna tredecimnotata immaculicollis</i> (F). <i>Brachyacantha bistrripustulata</i> (D). <i>Ceratomegilla maculata</i> (D). <i>Cycloneda sanguinea</i> (D).

	Curculionidae	Hippodamia convergens (D).
	Elateridae (FS).	Conotrachelus seniculus (F).
	Tenebrionidae	Blapstinus sp.(FS).
LEP.	Arctiidae	Estigmene acrea (F).
	Hesperiidae (F).	
	Noctuidae	Agrotis (= Feltia) subterranea (FS).
		Spodoptera eridania (F).
		Spodoptera frugiperda (F).
		Trichoplusia ni (F).
	Pyralidae	Diaphania hyalinata (FR)(B).
		Diaphania nitidalis (FR)(B).
DIP.	Agromyzidae	Liriomyza sativae (M).
	Tephritidae	Ceratitis capitata (FR).
		Dacus cucurbita (FR).
HYM.	Anthophoridae	Exomalopsis sp.(N).
	Apidae	Apis mellifera (N).
		Trigona fulviventris (N).
	Scoliidae	Campsomeris sp.(P).
	Vespidae (D).	

**15. INSECTOS ASOCIADOS A LOS CULTIVOS DE AYOTE Y
PIPIAN. (Cucurbita pepo) (CUCURBITACEAE).**

ACA.	Tetranychidae	Tetranychus cinnabarinus (=urticae)(F). Tetranychus marianae (F).
ORT.	Acrididae	Orphulella punctata (F).
	Gryllidae	Acheta (=Gryllus) assimilis (F).
HOM.	Aleyrodidae	Bemisia tabaci (FCH).
	Aphididae	Aphis gossypii (FCH). Myzus persicae (FCH).
	Cicadellidae	Macunolla ventralis (FCH).
	Membracidae	Spissistilus festinus (FCH).
	Flatidae (FCH).	
	Pseudococcidae	Planococcus citri (FCH).
HET.	Coreidae	Anasa andresi (FCH). Catorintha guttula (FCH).
	Cydniidae	Pangeus bilineatus (FS).
	Lygaeidae	Oncopeltus cingulifer (FCH). Pachybrachius sp.(FCH).
	Miridae	Halticus bracteatus (FCH). Jobertus chryselectrus (FCH).
	Pentatomidae	Murgantia histrionica (FCH). Nezara viridula (FCH). Piezosternum subulatum (FCH).
	Rhopalidae (FCH).	
COL.	Carabidae	Calleida sp.(D).
	Chrysomelidae	Acalymma blomarum (= theimeii) (F)(FS). Acalymma fairmairei (F)(FS). Acalymma trivittata (=vittata) (F)(FS). Cerotoma ruficornis atrofasciata (F)(FS). Diabrotica balteata (F)(FS). Diabrotica variegata (F)(FS). Disonycha glabrata (F). Leptinotarsa undecimlineata (F).
	Coccinellidae	Epilachna tredecimnotata immaculicollis (F).
	Curculionidae	Conotrachelus seniculus (F).
LEP.	Arctiidae	Estigmene acrea (F).
	Noctuidae	Agrotis (= Feltia) subterranea (F)(FS). Heliothis zea (F)(FR). Pseudoplusia includens (F). Spodoptera frugiperda (F). Spodoptera sunia (F). Trichoplusia ni (F).
	Pyralidae	Elasmopalpus lignosellus (B). Diaphania hyalinata (FR)(B). Diaphania nitidalis (FR)(B).

	Sesiidae	<i>Melittia satyriniformis</i> (= cucurbitae)(B)(FR).
DIP.	Agromyzidae	<i>Liriomyza sativae</i> (M).
	Tephritidae	<i>Ceratitis capitata</i> (FR).
HYM.	Apidae	<i>Apis mellifera</i> (N).
	Scoliidae	<i>Campsomeris</i> sp.(P).

16. INSECTOS ASOCIADOS AL CULTIVO DE CHAYOTE (*Sechium edule*) (CUCURBITACEAE).

ACA.	Phytoseidae	<i>Typhlodromus</i> sp.(D)
	Tetranychidae	<i>Eutetranychus banksi</i> (F).
HOM.	Aleyrodidae	<i>Bemisia tabaci</i> (FCH).
	Aphididae	<i>Aphis gossypii</i> (FCH).
HET.	Miridae	<i>Halticus bracteatus</i> (FCH).
COL.	Chrysomelidae	<i>Acalymma trivittata</i> (= vittata)(F)(FS).
		<i>Diabrotica balteata</i> (F)(FS).
	Coccinellidae	<i>Epilachna tredecimnotata</i> (F).
	Curculionidae	<i>Conotrachelus seniculus</i> (F).
LEP.	Arctiidae	<i>Estigmene acrea</i> (F).
	Noctuidae	<i>Agrotis</i> (= <i>Feltia</i>) <i>subterranea</i> (FS).
		<i>Spodoptera</i> sp.(F).
	Pyralidae	<i>Diaphania nitidalis</i> (FR)(B).

**17. INSECTOS ASOCIADOS A LOS CULTIVOS DE CHILE Y
CHILTOMA (*Capsicum annuum*) (SOLANACEAE).**

ACA.	Tetranychidae	<i>Eutetranychus banksi</i> (F).
		<i>Tetranychus cinnabarinus</i> (= <i>urticae</i>)(F).
HOM.	Aleyrodidae	<i>Aleurotrachelus trachoides</i> (FCH).
		<i>Bemisia tabaci</i> (FCH).
	Aphididae	<i>Aphis gossypii</i> (FCH).
		<i>Myzus persicae</i> (FCH).
	Cicadellidae	<i>Acinopterus</i> sp (FCH).
		<i>Agallia</i> sp.(FCH).
		<i>Amplicephalus</i> sp.(FCH).
		<i>Carneocephala</i> sp.(FCH).
		<i>Curtara</i> sp.(FCH).
		<i>Deltocephalus</i> sp.(FCH).
		<i>Draeculacephala soluta</i> (FCH).
		<i>Exitianus</i> sp.(FCH).
		<i>Gypona</i> sp.(FCH).
		<i>Gyponana flavilineata</i> (FCH).
		<i>Hortensia similis</i> (FCH).
		<i>Metascarta urbana</i> (FCH).
		<i>Xerophloea viridis</i> (FCH).
	Coccoidea	<i>Pulvinaria urbicola</i> (FCH).
	Delphacidae	<i>Copicerus irroratus</i> (FCH).
	Flatidae (FCH).	
	Membracidae	<i>Anthiante expansa</i> (FCH).
	Orthezidae	<i>Orthezia insignis</i> (FCH).
	Pseudococcidae	<i>Planococcus citri</i> (FCH).
HET.	Coreidae	<i>Leptoglossus zonatus</i> (FCH).
		<i>Phthia picta</i> (FCH).
		<i>Zicca</i> sp.(FCH).
	Largidae	<i>Largus</i> sp.(FCH).
	Lygaeidae	<i>Geocoris punctipes</i> (D).
		<i>Lygaeus</i> sp.(FCH).
		<i>Pachybrachius bilobatus</i> (FCH).
	Miridae	<i>Halticus bracteatus</i> (FCH).
	Pentatomidae	<i>Arvelinus albopunctatus</i> (FCH).
		<i>Nezara viridula</i> (FCH).
	Pyrrhocoridae	<i>Dysdercus</i> sp.(FCH).
	Reduviidae	<i>Zelus</i> sp.(D).
	Tingidae	<i>Corythuca gossypii</i> (FCH).
COL.	Cerambycidae	<i>Lagochirus undatus</i> (FS)(B).
		<i>Stenygra histrio</i> (FS)(B).
	Chrysomelidae	<i>Diabrotica balteata</i> (F)(FS).
		<i>Diabrotica porracea</i> (F)(FS).
		<i>Epitrix cucumeris</i> (F)(FS).

		Lema sp.(F).
		Omophoita sp.(F).
	Coccinellidae	Cycloneda sanguinea (D).
		Hippodamia convergens (D).
	Curculionidae	Anthonomus eugenii (FR).
		Cleistolophus similis (F).
		Phyrdenus muriceus (B).
	Scarabaeidae	Euphoria limatula.
		Macroductylus sericinus.
		Phyllophaga sp.
LEP.	Gelechiidae	Phthorimaea operculella.
	Noctuidae	Heliothis virescens.
		Heliothis zea.
		Spodoptera exigua.
		Spodoptera frugiperda.
		Spodoptera latifascia.
		Spodoptera sunia.
		Trichoplusia ni.
	Pyrilidae	Elasmopalpus lignosellus.
	Sphingidae	Menduca sexta.
DIP.	Agromyzidae	Liriomyza sativa.
	Tephritidae	Ceratitis capitata.
HYM.	Vespidae	Polistes instabilis.

**18. INSECTOS ASOCIADOS AL CULTIVO DE TOMATE
(*Lycopersicon esculentum*) (SOLANACEAE).**

ACA.	Tetranychidae	<i>Tetranychus cinnabarinus</i> (F).
ORT.	Acrididae	<i>Aidemona azteca azteca</i> (F).
	Gryllidae	Acheta (= <i>Gryllus</i>) <i>assimilis</i> (F).
	Gryllotalpidae	<i>Neocurtilla hexadactyla</i> (FS).
HOM.	Aleyrodidae	<i>Bemisia tabaci</i> (FCH)(VV).
	Aphididae	<i>Aphis gossypii</i> (FCH).
		<i>Myzus persicae</i> (FCH)(VV).
	Cicadellidae	<i>Acertagallia sordida</i> (FCH).
		<i>Acinopterus</i> sp. (FCH).
		<i>Agallia lingula</i> (FCH).
		<i>Agallia modesta</i> (FCH).
		<i>Carneocephala</i> sp. (FCH).
		<i>Draeculacephala lenticula</i> (FCH).
		<i>Empoasca kraemeri</i> (FCH).
		<i>Gypona</i> sp. (FCH).
		<i>Hortensia similis</i> (FCH).
		<i>Macunolla ventralis</i> (FCH).
		<i>Plesiommata mollicella</i> (FCH).
		<i>Sanctanus fasciatus</i> (FCH).
		<i>Xerophloea viridis</i> (FCH).
	Membracidae	<i>Anthianthe expansa</i> (FCH).
		<i>Spissistilus festinus</i> (FCH).
	Pseudococcidae	<i>Phenacoccus gossypii</i> (FCH).
HET.	Coreidae	<i>Acanthocephala femorata</i> (FCH).
		<i>Catorintha guttula</i> (FCH).
		<i>Leptoglossus zonatus</i> (FCH).
		<i>Phthia picta</i> (FCH).
	Miridae	<i>Cyrtopeltus modesta</i> (FCH).
		<i>Cyrtopeltus tenuis</i> (FCH).
		<i>Halticus bracteatus</i> (FCH).
	Pentatomidae	<i>Acrosternum</i> sp. (FCH).
		<i>Arvelinus albopunctatus</i> (FCH).
		<i>Edessa rufomarginata</i> (FCH).
		<i>Euschistus bifibulus</i> (FCH).
		<i>Euschistus crenator</i> (FCH).
		<i>Nezara viridula</i> (FCH).
	Tingidae	<i>Corythuca gossypii</i> (FCH).
COL.	Chrysomelidae	<i>Acalymma trivittata</i> (= <i>vittatum</i>) (F)(FS).
		<i>Chaetocnema</i> sp. (F)(FS).
		<i>Diabrotica adelpha</i> (F)(FS).
		<i>Diabrotica balteata</i> (F)(FS).
		<i>Diabrotica pulchra</i> (F)(FS).
		<i>Diabrotica vittata</i> (F)(FS).

		<i>Disonycha glabrata</i> (F).
		<i>Epitrix cucumeris</i> (F)(FS).
		<i>Lema oeremita</i> (F).
		<i>Systema s-littera</i> (F).
	Coccinellidae	<i>Cycloneda sanguinea</i> (D).
	Curculionidae	<i>Faustinus</i> (= <i>Collabismodes</i>) <i>apicalis</i> (B).
		<i>Anthonomus eugenii</i> (FR).
		<i>Faustinus</i> (= <i>Collabismodes</i>) <i>rhomboifer</i> (B).
		<i>Phyrdenus muriceus</i> (B).
	Meloidae	<i>Epicauta vitticollis</i> (F).
	Scarabaeidae	<i>Cotinis mutabilis</i> (F).
		<i>Phyllophaga aequata</i> (FS).
LEP.	Gelechiidae	<i>Keiferia lycopersicella</i> (F)(M)(FR).
	Ithomiidae	<i>Mechanitis polymnia isthmia</i> (F).
	Noctuidae	<i>Agrotis</i> (= <i>Feltia</i>) <i>subterranea</i> (FS).
		<i>Heliothis virescens</i> (FR).
		<i>Pseudoplusia includens</i> (F).
		<i>Spodoptera eridania</i> (F).
		<i>Spodoptera exigua</i> (F).
		<i>Spodoptera frugiperda</i> (F).
		<i>Spodoptera latifascia</i> (F).
		<i>Spodoptera sunia</i> (F).
		<i>Trichoplusia ni</i> (F).
		<i>Trichoplusia oxygramma</i> (F).
	Pyralidae	<i>Elasmopalpus lignosellus</i> (FS)(B).
		<i>Pilocoris</i> sp. (F).
	Sphingidae	<i>Manduca sexta</i> (F).
DIP.	Agromyzidae	<i>Liriomyza sativae</i> (M).
	Drosophilidae	<i>Drosophila melanogaster</i> (FR).
	Muscidae	<i>Atherigona</i> sp.
	Tephritidae	<i>Anastrepha serpentina</i> (FR).
		<i>Ceratitis capitata</i> (FR).
HYM.	Trichogrammatidae	<i>Trichogramma pretiosum</i> (P).

**19. INSECTOS ASOCIADOS AL CULTIVO DE TABACO
(*Nicotiana tabacum*) (SOLANACEAE).**

ORT.	Acrididae	<i>Aidemona azteca azteca</i> (F).
	Gryllidae	<i>Acheta</i> (= <i>Gryllus</i>) <i>similis</i> (F).
	Gryllotalpidae	<i>Neocurtilla hexadactyla</i> (FS).
	Tettigonidae	<i>Conocephalus</i> sp (F).
		<i>Scudderia</i> sp (F).
HOM.	Aleyrodidae	<i>Bemisia tabaci</i> (FCH)(VV).
	Aphididae	<i>Myzus persicae</i> (FCH)(VV).
	Cercopidae	<i>Aeneolamia postica</i> (FCH).
		<i>Tomaspis inca</i> (FCH).
	Cicadellidae	<i>Agallia</i> sp.(FCH).
		<i>Cardioscarta pulchella</i> (FCH).
		<i>Curtara mystica</i> (FCH).
		<i>Draeculacephala lenticula</i> (FCH).
		<i>Egidomia parenceps</i> (FCH).
		<i>Erythrogonia areolata</i> (FCH).
		<i>Oncometopia clarior</i> (FCH).
		<i>Sibovia occatoria</i> (FCH).
	Pseudococcidae	<i>Planococcus citri</i> (FCH).
HET.	Cydnidae	<i>Pangeus bilineatus</i> (FS).
	Miridae	<i>Cyrtopeltus tenuis</i> (FCH).
		<i>Halticus bracteatus</i> (FCH).
		<i>Lygus lineolaris</i> (FCH).
		<i>Macrolophus praeclarus</i> (FCH).
	Pentatomidae	<i>Nezara viridula</i> (FCH).
		<i>Piezodorus guildinii</i> (FCH).
COL.	Anobiidae	<i>Lasioderma serricorne</i> (A).
	Chrysomelidae	<i>Calligraphus</i> sp.(F).
		<i>Cerotoma ruficornis</i> (F)(FS).
		<i>Diabrotica balteata</i> (F)(FS).
		<i>Diabrotica porracea</i> (F)(FS).
		<i>Diabrotica viridula</i> (F)(FS).
		<i>Epitrix cucumeris</i> (F)(FS).
		<i>Talurus rugosus</i> (F).
	Coccinellidae	<i>Cycloneda sanguinea</i> (D).
		<i>Epilachna mexicana defecta</i> (F).
		<i>Epilachna tredecimnotata immaculicollis</i> (F).
		<i>Hippodamia convergens</i> (D).
	Curculionidae	<i>Cleistolophus similis</i> (F).
		<i>Faustinus</i> (= <i>Collabismodes</i>) <i>apicalis</i> (B).
		<i>Eubulus</i> sp.(F).
		<i>Pantomorus femoratus</i> (F).
		<i>Pantomorus globicollis</i> (F).
	Elateridae	<i>Aeolus</i> sp.(FS).

	Scarabaeidae	Cotinis mutabilis (F).
		Phyllophaga sp.(FS).
	Tenebrionidae	Blapstinus sp.(FS).
PLA.	Chrysopidae	Chrysoperla externa (D).
LEP.	Arctiidae	Estigmene acrea (F).
	Noctuidae	Agrotis (= Feltia) subterranea (FS).
		Heliothis virescens (FR).
		Heliothis zea (FR).
		Pseudoplusia includens (F).
		Spodoptera eridania (F).
		Spodoptera exigua (F).
		Spodoptera sunia (F).
		Trichoplusia ni (F).
	Pyralidae	Elasmopalpus lignosellus (FS)(B).
		Pilocoris sp.(F).
	Sphingidae	Manduca quinquemaculata (F).
		Manduca sexta (F).

**20. INSECTOS ASOCIADOS A LOS CULTIVOS DE PAPA Y
BERENJENA. (*Solanum tuberosum*, *S. melongena*)
(SOLANACEAE).**

ACA.	Tetranychidae	<i>Tetranychus cinnabarinus</i> (F). <i>Tetranychus desertorum</i> (F). <i>Tetranychus ludeni</i> (F).
ORT.	Gryllidae	<i>Acheta</i> (= <i>Gryllus</i>) <i>assimilis</i> (F).
	Gryllotalpidae	<i>Neocurtilla hexadactyla</i> (FS).
DIC.	Blaberidae	<i>Pycnoscelus surinamensis</i> (F).
HOM.	Acanaloniidae	<i>Acanalonia</i> sp. (FCH).
	Aleyrodidae	<i>Aleurotrachelus trachoides</i> (FCH). <i>Bemisia tabaci</i> (FCH).
	Aphididae	<i>Aphis gossypii</i> (FCH). <i>Myzus persicae</i> (FCH)(VV). <i>Rhopalosiphum maidis</i> (FCH).
	Cicadellidae	<i>Agallia modesta</i> (FCH). <i>Delbulus maidis</i> (FCH). <i>Dræculacephala soluta</i> (FCH). <i>Empoasca kraemeri</i> (FCH). <i>Erythrogonia areolata</i> (FCH). <i>Hortensia similis</i> (FCH). <i>Mecunolla ventralis</i> (FCH). <i>Xerophloea viridis</i> (FCH).
	Flatidae (FCH).	
	Membracidae	<i>Aconophora</i> sp. (FCH). <i>Anthianthe expansa</i> (FCH). <i>Membracis mexicana</i> (FCH). <i>Micrutalis</i> sp. (FCH). <i>Spissistilus festinus</i> (FCH).
	Ortheziidae	<i>Orthezia insignis</i> (FCH).
	Pseudococcidae	<i>Phenacoccus gossypii</i> (FCH). <i>Planococcus citri</i> (FCH). <i>Pseudococcus</i> sp. (FCH).
THY.	Thripidae	<i>Thrips tabaci</i> (FCH).
HET.	Coreidae	<i>Acanthocephala femorata</i> (FCH). <i>Leptoglossus zonatus</i> (FCH). <i>Phthia picta</i> (FCH).
	Lygaeidae	<i>Pachybrachius bilobatus</i> (FCH).
	Miridae	<i>Creontiades rubrinervis</i> (FCH). <i>Halticus bracteatus</i> (FCH). <i>Jobertus chryselectrus</i> (FCH). <i>Lygus lineolaris</i> (FCH). <i>Pseudatomoscelis seriatus</i> (FCH). <i>Spanagonicus albofasciatus</i> (FCH).
	Pentatomidae	<i>Arvelinus albopunctatus</i> (FCH).

		<i>Edessa rufomarginata</i> (FCH).
		<i>Euschistus bifibulus</i> (FCH).
		<i>Euschistus crenator</i> (FCH).
		<i>Galgupha gutiger</i> (FCH).
		<i>Murgantia histrionica</i> (FCH).
		<i>Nezara viridula</i> (FCH).
	Pyrrhocoridae	<i>Dysdercus mimulus</i> (FCH).
	Tingidae	<i>Corythuca gossypii</i> (FCH).
COL.	Chrysomelidae	<i>Acalymma</i> sp. (F)(FS).
		<i>Altica</i> sp. (F).
		<i>Cerotoma ruficornis</i> (F)(FS).
		<i>Colaspis prasina</i> (F).
		<i>Diabrotica adelpha</i> (F)(FS).
		<i>Diabrotica balteata</i> (F)(FS).
		<i>Diabrotica nummularis</i> (F)(FS).
		<i>Diabrotica porracea</i> (F)(FS).
		<i>Diabrotica tibialis</i> (F)(FS).
		<i>Diphaulaca wagneri</i> (F).
		<i>Disonycha glabrata</i> (F).
		<i>Epitrix cucumeris</i> (F)(FS).
		<i>Leptinotarsa undecimlineata</i> (F).
		<i>Systema s-littera</i> (F).
		<i>Typophorus</i> sp. (F).
	Curculionidae	<i>Anthonomus eugenii</i> (FR).
		<i>Faustinus</i> (= <i>Collabismodes</i>) <i>apicalis</i> (B).
		<i>Faustinus</i> (= <i>Collabismodes</i>) <i>rhombifer</i> (B).
		<i>Geraeus</i> (= <i>Centrinaspis</i>) <i>tonsilis</i> (F).
		<i>Geraeus senilis</i> (F).
		<i>Phyrdenus divergens</i> (B).
		<i>Phyrdenus muriceus</i> (B).
	Elateridae	<i>Aeolus</i> sp. (FS).
		<i>Conoderus</i> sp. (FS).
	Meloidae	<i>Epicauta vitticollis</i> (F).
		<i>Pyrota decorata</i> (F).
	Scarabaeidae	<i>Canthon</i> sp. (F).
		<i>Euphoria pulchella</i> (F).
		<i>Phyllophaga aequata</i> (FS).
		<i>Phyllophaga menetriesi</i> (FS).
		<i>Phyllophaga obsoleta</i> (FS).
LEP.	Gelechiidae	<i>Keiferia lycopersicella</i> (F)(M)(FR).
		<i>Phthorimaea operculella</i> (FS)(B)(M).
	Ithomiidae	<i>Ceratinia tutia dorilla</i> (F).
		<i>Dircenna relata</i> (F).
		<i>Hypothyris lycaste callispila</i> (F).
		<i>Mechanitis menapis saturata</i> (F).
		<i>Mechanitis polymnia isthmia</i> (F).
		<i>Napeogenes tolosa amara</i> (F).

	Noctuidae	<i>Scada zibia xanthina</i> (F). <i>Agrotis (= Feltia) subterranea</i> (FS). <i>Heliothis zea</i> (FR). <i>Spodoptera dolichos</i> (F). <i>Spodoptera eridania</i> (F). <i>Spodoptera exigua</i> (F). <i>Spodoptera frugiperda</i> (F). <i>Spodoptera latifascia</i> (F). <i>Spodoptera sunia</i> (F). <i>Trichoplusia ni</i> (F).
	Pyralidae	<i>Diaphania nitidalis</i> (FR). <i>Elasmopalpus lignosellus</i> (FS)(B). <i>Lineodes integra</i> (F).
DIP.	Agromyzidae	<i>Liriomyza sativae</i> (M).
	Tephritidae	<i>Ceratitis capitata</i> (FR).
HYM.	Formicidae	<i>Atta</i> sp. (F). <i>Solenopsis geminata</i> (F)(D).

21. INSECTOS ASOCIADOS AL CULTIVO DE REMOLACHA (*Beta vulgaris*) (CHENOPODIACEAE).

HOM.	Aphididae	<i>Aphis gossypii</i> (FCH). <i>Hyadaphis erysimi</i> (FCH). <i>Myzus persicae</i> (FCH).
	Cicadellidae	<i>Empoasca</i> sp. (FCH).
HET.	Miridae	<i>Halticus bracteatus</i> (FCH). <i>Lygus lineolaris</i> (FCH).
COL.	Chrysomelidae	<i>Diabrotica balteata</i> (F)(FS). <i>Epitrix</i> sp. (F)(FS).
LEP.	Gelechiidae	<i>Phthorimaea operculella</i> (F)
	Noctuidae	<i>Agrotis (= Feltia) subterranea</i> (FS). <i>Spodoptera eridania</i> (F). <i>Spodoptera exigua</i> (F). <i>Spodoptera frugiperda</i> (F). <i>Trichoplusia ni</i> (F).
	Nymphalidae	<i>Euptoieta claudia poasina</i> (N).
	Pieridae	<i>Ascia monuste</i> (F).
	Plutellidae	<i>Plutella xylostella</i> (F).
	Pyralidae	<i>Herpetogramma bipunctalis</i> (F). <i>Hymenia recurvalis</i> (F).

22. INSECTOS ASOCIADOS AL CULTIVO DEL REPOLLO (*Brassica oleracea*) (BRASSICACEAE).

ACA.	Tetranychidae	<i>Tetranychus cinnabarinus</i> (= <i>urticae</i>) (F).
ORT.	Gryllidae	<i>Acheta</i> (= <i>Gryllus</i>) <i>assimilis</i> (F).
HOM.	Aphididae	<i>Aphis gossypii</i> (FCH). <i>Hyadaphis erysimi</i> (= <i>Rhopalosiphum pseudobrassicae</i>) (FCH). <i>Myzus persicae</i> (FCH).
	Cicadellidae	<i>Agallia</i> sp. (FCH). <i>Exitianus</i> sp. (FCH). <i>Hortensia similis</i> (FCH). <i>Plesiommeta mollicella</i> (FCH). <i>Xerophloea viridis</i> (FCH). <i>Planococcus citri</i> (FCH).
	Pseudococcidae	
THY.	Thripidae	<i>Thrips tabaci</i> (FCH).
HET.	Lygaeidae	<i>Pachybrachius bilobatus</i> (FCH).
	Miridae	<i>Halticus bracteatus</i> (FCH). <i>Lygus lineolaris</i> (FCH).
	Pentatomidae	<i>Acrosternum</i> sp. (FCH). <i>Murgantia histrionica</i> (FCH). <i>Nezara viridula</i> (FCH). <i>Thyanta</i> sp. (FCH).
COL.	Cerambycidae	<i>Trachyderes succinctus</i> (F).
	Chrysomelidae	<i>Chalepus</i> sp. (F). <i>Diabrotica balteata</i> (F)(FS). <i>Diabrotica porracea</i> (F)(FS). <i>Diabrotica variegata</i> (F)(FS). <i>Diabrotica viridula</i> (F)(FS).
	Curculionidae	<i>Faustinus rhombifer</i> (F). <i>Tanymecus confertus</i> (F).
	Scarabaeidae	<i>Phyllophaga</i> sp. (FS).
LEP.	Arctiidae	<i>Estigmene acrea</i> (F).
	Noctuidae	<i>Agrotis</i> (= <i>Feltia</i>) <i>subterranea</i> (FS). <i>Pseudoplusia includens</i> (F). <i>Spodoptera eridania</i> (F). <i>Spodoptera exigua</i> (F). <i>Spodoptera frugiperda</i> (F). <i>Spodoptera ornithogalli</i> (F). <i>Spodoptera sunia</i> (F). <i>Trichoplusia ni</i> (F).
	Pieridae	<i>Ascia monuste monuste</i> (F).
	Plutellidae	<i>Plutella xylostella</i> (= <i>meculipennis</i>) (F).
	Pyralidae	<i>Hellula phidilealis</i> (F).
DIP.	Agromyzidae	<i>Liriomyza sativae</i> (M).
	Muscidae	<i>Musca domestica</i> .

**23. INSECTOS ASOCIADOS AL CULTIVO DE RABANO
(Raphanus sativus) (BRASSICACEAE).**

HOM.	Aphididae	Hyadaphis erysimi (= Rhopalosiphum pseudobrassicae) (FCH).
	Flatidae (FCH).	
HET.	Miridae	Halticus bracteatus (FCH). Lygus lineolaris (FCH).
	Pentatomidae	Murgantia histrionica (FCH).
COL.	Curculionidae	Pheleconus rubicundulus (F).
LEP.	Noctuidae	Trichoplusia ni (F).
	Pieridae	Ascia monuste monuste (F).
	Plutellidae	Plutella xylostella (= maculipennis) (F).
	Pyralidae	Hellula phiditealis (F).
HYM.	Braconidae (P).	

**24. INSECTOS ASOCIADOS AL CULTIVO DE YUCA
(Manihot esculenta) (EUPHORBIACEAE).**

ACA.	Tenuipalpidae	Brevipalpus phoenicis (F).
	Tetranychidae	Eutetranychus banksi (F). Mononychellus caribbeanae (F). Tetranychus cinnabarinus (F). Tetranychus mexicanus (F).
ORT.	Romaleidae	Taeniopoda auricornis (F). Taeniopoda variicornis (F). Tropidacris dux (F).
ISO.	Termitidae	Nasutitermes corniger (F).
HOM.	Aleyrodidae	Aleurotrachelus trachoides (FCH). Bemisia tabaci (FCH).
	Cicadellidae	Agallia sp. (FCH). Aulacizes sp. (FCH). Chlorotettix sp. (FCH). Draculacephala lenticula (FCH). Erythrogonia areolata (FCH). Gyponana flavilineata (FCH). Hortensia sp. (FCH). Mecunolla ventralis (FCH). Phera obtusifrons (FCH). Tylozygus fasciatus (FCH).
	Coccidae	Saissetia miranda (FCH). Saissetia oleae (FCH).
	Diaspididae	Hemiberlesia diffinis (FCH). Sonidomytilus albus (FCH).
	Dictyopharidae	Taosa herbida (FCH).
	Fulgoridae	Copidocephala guttata (FCH).
	Issidae	Colpoptera sp. (FCH).
	Pseudococcidae	Phenacoccus gossypii (FCH).
THY.	Thripidae	Caliothrips masculinus (FCH). Corynothrips stenopterus (FCH). Frankliniella williamsi (FCH).
HET.	Rhopalidae	Jadera haematoloma (FCH).
	Tingidae	Corythuca gossypii (FCH). Vatiga sp. (FCH).
COL.	Cerambycidae	Lagochirus araneiformis (F). Lagochirus obsoletus (F). Lagochirus undatus (F).
	Chrysomelidae	Calligrapha sp. (F). Colaspis sp. (F). Diabrotica balteata (F)(FS).
	Coccinellidae	Epilachna tredecimnotata immaculicollis (F).
	Curculionidae	Pantomorus femoratus (F).

	Scolytidae	Hypothenemus crusiæ (B).
		Hypothenemus eruditus (B).
LEP.	Arctiidae	Ecpantheria sp. (F).
		Estigmene acrea (F).
	Noctuidae	Agrotis (= Feltia) subterranea (FS).
		Spodoptera eridania (F).
		Spodoptera frugiperda (F).
		Spodoptera latifascia (F).
	Sphingidae	Celerio lineata (F).
		Erynnis alope (F).
		Erynnis ello (F).
		Manduca sexta (F).
DIP.	Lonchaeidae	Neosilba glaberrima (= Silba pendula) (F).
	Tephritidae	Anastrepha striata (FR).
HYM.	Formicidae	Atta cephalotes (F).

**25. INSECTOS ASOCIADOS AL CULTIVO DE CAMOTE O
BATATA (*Ipomoea batatas*) (CONVOLVULACEAE).**

ACA.	Tetranychidae	<i>Tetranychus cinnebarinus</i> (= <i>urticae</i>) (F). <i>Tetranychus marianae</i> (F).
ORT.	Acrididae	<i>Aidemona azteca azteca</i> (F).
	Gryllidae	Acheta (= <i>Gryllus</i>) <i>assimilis</i> (F).
ORT.	Romaleidae	<i>Tropidacris dux</i> (F).
DER.	Forficulidae	<i>Doru taeniatum</i> (D).
HOM.	Aleyrodidae	<i>Aleurotrachelus trachoides</i> (FCH).
	Aphididae	<i>Aphis gossypii</i> (FCH). <i>Myzus persicae</i> (FCH).
	Cicadellidae	<i>Agallia lingula</i> (FCH). <i>Agallia modesta</i> (FCH). <i>Balclutha</i> sp.(FCH) <i>Chlorotettix emarginatus</i> (FCH). <i>Coelidiana</i> sp.(FCH). <i>Dalbulus</i> sp.(FCH). <i>Draculacephala lenticula</i> (FCH). <i>Draculacephala soluta</i> (FCH). <i>Empoasca kraemeri</i> (FCH). <i>Erythrogonia areolata</i> (FCH). <i>Graminella</i> sp.(FCH). <i>Gypona</i> sp.(FCH). <i>Hortensia similis</i> (FCH). <i>Macunolla ventralis</i> (FCH). <i>Olliarianus</i> sp.(FCH). <i>Sibovia compta</i> (FCH). <i>Sibovia occatoria</i> (FCH). <i>Tylozygus</i> sp.(FCH). <i>Xerophloea</i> sp.(FCH).
	Delphacidae	<i>Copicerus irroratus</i> (FCH).
	Pseudococcidae	<i>Planococcus citri</i> (FCH).
THY.	Thripidae	<i>Frankliniella insularis</i> (FCH).
HET.	Coreidae	<i>Hypselonotus</i> sp.(FCH). <i>Phthia picta</i> (FCH).
	Miridae	<i>Halticus bracteatus</i> (FCH). <i>Jobertus chryselectus</i> (FCH). <i>Lygus lineolaris</i> (FCH). <i>Prepops</i> sp.(FCH).
	Pentatomidae	<i>Proxys punctulatus</i> (FCH).
	Tingidae	<i>Corythuca gossypii</i> (FCH).
COL.	Cerambycidae	<i>Stenygra histrio</i> (F).
	Chrysomelidae	<i>Cerotoma ruficornis</i> (F). <i>Chaetocnema</i> sp.(F). <i>Colaspis lebasii</i> (F).

		<i>Ctenochira cumulata</i> (F).
		<i>Deloyala guttata</i> (F).
		<i>Diabrotica adelpha</i> (F).
		<i>Diabrotica balteata</i> (F).
		<i>Diabrotica porracea</i> (F).
		<i>Lema eremita</i> (F).
		<i>Nodonota</i> sp.(F).
		<i>Systema s-littera</i> (F).
		<i>Typophorus humeralis</i> (F).
	Coccinellidae	<i>Brachyacantha bistripustulata</i> (D).
	Curculionidae	<i>Rhyssomatus subcostatus</i> (F).
	Elateridae	<i>Aeolus</i> sp.(FS).
		<i>Conoderus</i> sp.(FS).
	Meloidae	<i>Epicauta</i> sp.(F).
	Nitidulidae	<i>Conotelus</i> sp.(F).
	Scarabaeidae	<i>Cotinis mutabilis</i> (F).
		<i>Phyllophaga</i> sp.(FS).
	Scolytidae	<i>Hypothenemus crudiae</i> (B).
		<i>Hypothenemus seriatus</i> (B).
	Tenebrionidae	<i>Epitragus sallei</i> (FS).
LEP.	Arctiidae	<i>Estigmene acrea</i> (F).
	Gelechiidae	<i>Phthorimaea operculella</i> (F).
	Noctuidae	<i>Agrotis</i> (= <i>Feltia</i>) <i>subterranea</i> (FS).
		<i>Pseudoplusia includens</i> (F).
		<i>Spodoptera dolichos</i> (F).
		<i>Spodoptera eridania</i> (F).
		<i>Spodoptera exigua</i> (F).
		<i>Spodoptera frugiperda</i> (F).
		<i>Spodoptera latifasciata</i> (F).
	Pyralidae	<i>Acrospila</i> sp.(F).
		<i>Polygrammodes</i> sp.(F).
	Sphingidae	<i>Agrius cingulatus</i> (F).
DIP.	Agromyzidae	<i>Calycomyza ipomoea</i> (M).
HYM.	Apoidea.	
	Formicidae	<i>Atta cephalotes</i> (F).
	Scoliidae	<i>Campsomeris</i> sp.(P).
	Vespidae (D).	

**26. INSECTOS ASOCIADOS AL CULTIVO DE ZANAHORIA
(Daucus carota) (APIACEAE).**

ACA.	Tetranychidae	Tetranychus cinnabarinus (=urticae) (F).
ORT.	Gryllidae	Acheta (= Gryllus) assimilis (F).
HOM.	Aphididae	Aphis gossypii (FCH).
		Myzus persicae (FCH).
	Cicadellidae	Empoasca sp. (FCH).
	Pseudococcidae	Dysmicoccus brevipes (FCH).
HET.	Miridae	Lygus lineolaris (FCH).
	Reduviidae	Rasahus hamatus (D).
COL.	Anobiidae	Lasioderma serricorne (A).
	Chrysomelidae	Diabrotica balteata (F)(FS).
LEP.	Noctuidae	Agrotis (= Feltia) subterranea (FS).
		Spodoptera sp. (F).
	Papilionidae	Papilio polyxenes asterius (F).
	Pyralidae	Herpetogramma (= Psara) bipunctalis (F).

**27. INSECTOS ASOCIADOS A LOS CULTIVOS DE CEBOLLA Y
AJO (Allium cepa, A. sativum) (LILIACEAE).**

ACA.	Tetranychidae	Tetranychus cinnabarinus (F).
ORT.	Gryllidae	Acheta (= Gryllus) assimilis (F).
HOM.	Aphididae	Myzus persicae (FCH).
THY.	Thripidae	Frankliniella williamsi (FCH).
		Thrips tabaci (FCH).
COL.	Chrysomelidae	Diabrotica balteata (F)(FS).
		Epitrix cucumeris (F)(FS).
		Omophoita sp. (F).
	Elateridae	Aeolus sp. (FS).
	Scarabaeidae	Phyllophaga sp. (FS).
LEP.	Arctiidae	Estigmene acrea (F).
	Noctuidae	Agrotis (= Feltia) subterranea (FS).
		Spodoptera eridania (F).
		Spodoptera exigua (F).
		Spodoptera frugiperda (F).
		Spodoptera latifascia (F).
DIP.	Agromyzidae	Liriomyza sp. (M).
	Micropezidae	Taenioptera lasciva.
	Otitidae	Euxesta annonae (F).
		Notogramma stigma (F).
HYM.	Formicidae	Atta sp. (F).

**28. INSECTOS ASOCIADOS AL CULTIVO DE PIÑA
(Ananas comosus) (BROMELIACEAE).**

COLL. Entomobryidae	Drepanocyrtus sp.
ORT. Gryllidae	Acheta (= Gryllus) assimilis (F).
DER. Forficulidae	Doru taeniatum (D).
HOM. Cicadellidae	Agallia sp. (FCH). Amplicephalus sp. (FCH). Aulacizes sp. (FCH). Dræculacephala lenticula (FCH). Dræculacephala soluta (FCH). Macunolla ventralis (FCH). Phera obtusifrons (FCH). Tylozygus fasciatus (FCH).
	Coccidae
	Coccus hesperidium (FCH).
	Dictyopharidae
	Taosa herbida (FCH).
	Pseudococcidae
	Dysmicoccus (= Pseudococcus) brevipes (FCH)(VV).
HET. Pentatomidae	Platycarenum humulis (FCH).
	Pyrrhocoridae
	Dysdercus bimaculatus (FCH). Dysdercus obscurus (FCH).
COL. Cucujidae	Cathartus quadricollis (F).
	Curculionidae
	Metamasius hemipterus sericeus (B). Pantomorus femoratus (F). Rhynchophorus palmarum (B).
	Nitidulidae
	Colopterus sp. (F).
	Scarabaeidae
	Cotinis mutabilis (F). Euphoria limatula (F). Phyllophaga sp. (FS). Strataegus jugurtha (B).
	Scolytidae
	Xyleborus sp. (B).
	Tenebrionidae
	Blapstinus fortis (FS).
DIP. Tephritidae	Anastrepha serpentina (FR). Ceratitis capitata (FR).
LEP. Brassolidae	Caligo memnon memnon (FR).

**29. INSECTOS ASOCIADOS AL CULTIVO DE QUEQUISQUE
(*Xanthosoma violaceum*) (ARACEAE).**

ACA.	Phytoseiidae	<i>Amblyseius elongatus</i> (D).
	Tetranychidae	<i>Eutetranychus banksi</i> (F).
HOM.	Aleyrodidae	<i>Bemisia tabaci</i> (FCH).
	Aphididae	<i>Pentalonia nigronervosa</i> (FCH).
HET.	Tingidae	<i>Corythuca gossypii</i> (FCH).
COL.	Scarabaeidae	<i>Cyclocephala mafaffa</i> (FS).
		<i>Ligyris nasutus</i> (FS).

**30. INSECTOS ASOCIADOS AL CULTIVO DE GIRASOL
(*Helianthus annuus*) (ASTERACEAE).**

ACA.	Phytoseiidae	<i>Amblyseius rosellus</i> (D).
HOM.	Cicadellidae	<i>Exitianus exitiosus</i> (FCH).
HET.	Coreidae	<i>Leptoglossus zonatus</i> (FCH).
	Miridae	<i>Lygus lineolaris</i> (FCH).
		<i>Reuteroscopus ornatus</i> (FCH).
COL.	Chrysomelidae	<i>Diabrotica balteata</i> (F)(FS).
	Scarabaeidae	<i>Anomala</i> sp. (FS).
		<i>Cyclocephala</i> sp. (FS).
LEP.	Arctiidae	<i>Estigmene acrea</i> (F).
	Danaidae	<i>Danaus gilippus thersippus</i> (N).
		<i>Danaus plexippus plexippus</i> (N).
	Noctuidae	<i>Heliothis zea</i> (F).
		<i>Spodoptera latifascia</i> (F).
	Nymphalidae	<i>Chlosyne lacinia lacinia</i> (F)(N).
	Pieridae	<i>Eurema (Abaeis) nicippe</i> (N).
HYM.	Apidae	<i>Apis mellifera</i> (N).

**31. INSECTOS ASOCIADOS AL CULTIVO DE LECHUGA
(Lactuca sativa) (ASTERACEAE).**

ACA.	Tetranychidae	<i>Tetranychus cinnabarinus</i> (= <i>urticae</i>) (F).
ORT.	Gryllidae	<i>Acheta</i> (= <i>Gryllus</i>) <i>assimilis</i> (F).
HOM.	Aphididae	<i>Aphis gossypii</i> (FCH). <i>Hyadaphis erysimi</i> (FCH). <i>Myzus persicae</i> (FCH).
	Cicadellidae	<i>Agallia lingula</i> (FCH). <i>Carneocephala</i> sp. (FCH). <i>Empoasca</i> sp. (FCH). <i>Erythrogonia areolata</i> (FCH). <i>Hortensia similis</i> (FCH). <i>Macunolla ventralis</i> (FCH).
THY.	Thripidae	<i>Caliothrips phaseoli</i> (FCH).
HET.	Miridae	<i>Halticus bracteatus</i> (FCH).
	Rhopalidae	<i>Niesthrea sidae</i> (FCH).
COL.	Chrysomelidae	<i>Diabrotica adelpha</i> (F)(FS). <i>Diabrotica balteata</i> (F)(FS). <i>Diabrotica porracea</i> (F)(FS). <i>Diabrotica viridula</i> (F)(FS).
	Scarabaeidae	<i>Ligyris nasutus</i> (FS). <i>Phyllophaga</i> sp. (FS).
LEP.	Noctuidae	<i>Agrotis</i> (= <i>Feltia</i>) <i>subterranea</i> (FS)(F). <i>Heliopsis zea</i> (F). <i>Spodoptera eridania</i> (F). <i>Spodoptera exigua</i> (F). <i>Spodoptera frugiperda</i> (F). <i>Spodoptera latifascia</i> (F). <i>Trichoplusia ni</i> (F).
	Pieridae	<i>Ascia monuste monuste</i> (F).
	Pyralidae	<i>Hellula phidolealis</i> (F).
HYM.	Formicidae	<i>Solenopsis geminata</i> (F)(D).

**32. INSECTOS ASOCIADOS A LOS CITRICOS
(Citrus spp.) (RUTACEAE).**

ACA.	Ceratozeidae.	
	Phytoseiidae	Euseius concordis (D). Euseius vivax (D).
	Tetranychidae	Eotetranychus lewisi (F). Eutetranychus banksi (F). Tetranychus cinnabarinus (F). Tetranychus mexicanus (F).
COLL.	Onychiuridae	Onychiurus fimetarius.
ORT.	Acrididae	Orphula azteca (F). Orphulella punctata (F). Tropidacris dux (F).
	Romaleidae	Carcinophora americana (F).
DER.	Carcinophoridae	Aleurocanthus woglumi (FCH).
HOM.	Aleyrodidae	Aleurotrachelus trachoides (FCH). Bemisia tabaci (FCH).
	Aphididae	Aphis gossypii (FCH). Aphis spiraeicola (FCH). Toxoptera aurantii (FCH).
	Cicadidae	Diceroprocta sp. (FCH).
	Cicadellidae	Dræculacephala sp. (FCH). Erythrogonia sp. (FCH). Homalodisca sp. (FCH). Macunolla ventralis (FCH). Oncometopia sp. (FCH). Scaphytopius sp. (FCH). Sibovia sp. (FCH).
	Cixiidae (FCH).	
	Coccidae	Aonidiella aurantii (FCH). Aonidiella citrina (FCH). Aspidiotus destructor (FCH). Ceroplastes floridensis (FCH). Coccus hesperidum (FCH). ? Coccus mangiferae (FCH). Coccus viridis (FCH). Parlatoria pergandii (FCH). Saissetia coffeae (FCH). Saissetia hemispherica (FCH). Saissetia oleae (FCH).
	Diaspididae	Chrysomphalus aonidium (FCH). Chrysomphalus dictyospermi (FCH). Diaspis echinocacti (FCH). Lepidosaphes beckii (FCH). Lepidosaphes gloveri (FCH).

		Leucaspis cockerelli (FCH).
		Selenaspis articulatus (FCH).
		Unaspis citri (FCH).
	Flatidae (FCH).	
	Margarodidae	Icerys purchasi (FCH).
	Membracidae	Aconophora laminata (FCH).
		Umbonia crassicornis (FCH).
	Pseudococcidae	Dysmicoccus (= Pseudococcus) brevipes (FCH).
		Phenacoccus gossypii (FCH).
		Planococcus (= Pseudococcus) citri (FCH).
		Pseudococcus sp. (FCH).
HET.	Alydidae	Burtinus notatipennis (FCH).
	Coreidae	Hypsilonotus sp. (FCH).
		Leptoglossus zonatus (FCH).
	Largidae	Largus sp. (FCH).
	Lygaeidae (FCH).	
	Miridae	Halticus bracteatus (FCH).
	Pentatomidae	Chlorocoris sp. (FCH).
		Euschistus sp. (FCH).
		Loxa sp. (FCH).
	Reduviidae	Zelus sp. (D).
	Rhopalidae (FCH).	
COL.	Cerambycidae	Eburodacrys mexicana (F).
		Sphaenothecus trilineatus (F).
	Chrysomelidae	Deloyola guttata (F).
		Diabrotica balteata (F)(FS).
		Diabrotica nummularis (F)(FS).
		Typophorus sp. (F).
	Coccinellidae	Brachyacantha bistripustulata (D).
		Chilocorus cacti (D).
		Delphastus pusillus (D).
		Epilachna tredecimnotata (F).
		Nephaspis maesi (D).
		? Pentilia sp. (D).
	Curculionidae	Exophthalmus jekelianus (F).
		Rhina barbirostris (F).
		Rhynchophorus palmarum (F).
	Nitidulidae	Colopterus sp. (F).
	Platypodidae	Platypus parallelus (B).
	Scarabaeidae	Cotinis mutabilis (F).
		Euphoria leucographa (F).
		Inca clathrata (F).
		Macroductylus sericinus (F).
		Macroductylus subspinosus (F).
		Phyllophaga parvisetis (FS).
		Phyllophaga tegenara (FS).

		<i>Strataegus julianus</i> (F).
	Scolytidae	<i>Hypothenemus crudiae</i> (B).
		<i>Xyleborus morigerus</i> (B).
	Tenebrionidae	<i>Epitragus sallei</i> (FS).
PLA.	Chrysopidae (D).	
	Coniopterygidae (D).	
	Mantispidae	<i>Mantispa</i> sp. (P)(D).
LEP.	Hesperiidae (F).	
	Noctuidae	<i>Gonodonta pyrgo</i> (F).
	Papilionidae	<i>Papilio anchisiades idaeus</i> (F).
		<i>Papilio astyalus pallas</i> (F).
		<i>Papilio cresphontes</i> (F).
		<i>Papilio thoas autocles</i> (?F).
DIP.	Ceratopogonidae.	
	Chloropidae	<i>Sobarocephala</i> sp.
	Dolichopodidae (D).	
	Lonchaeidae	<i>Neosilba glaberrima</i> (= <i>Silba pendula</i>) (F).
		<i>Silba</i> sp. (F).
	Otitidae	<i>Notogramma</i> sp. (F).
		<i>Pterocalla</i> sp. (F).
		<i>Pterocerina</i> sp. (F).
		<i>Xanthacrona bipustulata</i> (F).
	Tephritidae	<i>Anastrepha distincta</i> (FR).
		<i>Anastrepha fraterculus</i> (FR).
		<i>Anastrepha ludens</i> (FR).
		<i>Anastrepha obliqua</i> (= <i>mombinpraestans</i>) (FR).
		<i>Anastrepha serpentina</i> (FR).
		<i>Ceratitis capitata</i> (FR).
		<i>Dacus dorsalis</i> (FR).
HYM.	Aphelinidae	<i>Encarsia</i> sp. (P).
	Apidae	<i>Apis mellifera</i> (N).
	Encyrtidae (P).	
	Formicidae	<i>Atta cephalotes</i> (F).
		<i>Pseudomyrmex</i> sp. (F).
	Scoliidae	<i>Campsomeris</i> sp. (P)(N).
	Vespidae (D).	

33. INSECTOS ASOCIADOS AL CAFETO (*Coffea arabica*) (RUBIACEAE).

ACA.	Phytoseidae	<i>Typhlodromus</i> sp.(D).
	Tenuipalpidae	<i>Brevipalpus phoenicis</i> (F).
	Tetranychidae	<i>Eutetranychus banksi</i> (F).
		<i>Tetranychus marianae</i> (F).
ORT.	Acrididae	<i>Abracris flavolineata</i> (F).
		<i>Aidemona azteca azteca</i> (F).
		<i>Cornops aquaticum</i> (F).
		<i>Lectista punctata</i> (F).
		<i>Orphulella punctata</i> (F).
		<i>Schistocerca nitens</i> (F).
		<i>Silvitettix</i> sp.(F).
	Gryllidae	<i>Paragryllus martini</i> (F).
	Pyrgomorphidae	<i>Prosphena scudderi</i> (F).
	Rhipipterygidae	<i>Rhipipteryx limbata</i> (F).
	Romaleidae	<i>Chromacris colorata</i> (F).
		<i>Taeniopoda auricornis</i> (F).
		<i>Taeniopoda centurio</i> (F).
		<i>Taeniopoda varipennis</i> (F).
		<i>Tropidacris dux</i> (F).
		<i>Xyleus mexicanus</i> (F).
	Tetrigidae	<i>Tettigidea nicaraguae</i> (F).
	Tettigonidae	<i>Aegimia elongata</i> (F).
		<i>Chloroscirthus forceps</i> (F).
		<i>Conocephalus ictus</i> (F).
		<i>Gongrocnemis accola</i> (F).
		<i>Gongrocnemis fissa</i> (F).
		<i>Idiarthron atrispinum</i> (F).
		<i>Microcentrum myrtifolium</i> (F).
		<i>Neoconocephalus triops</i> (F).
		<i>Orophus conspersus</i> (F).
		<i>Pristonotus tuberosus</i> (F).
DIC.	Blaberidae	<i>Panchlora</i> sp.
ISO.	Termitidae	<i>Nasutitermes corniger</i> (F).
HOM.	Acanaloniidae	<i>Acanalonia excavata</i> (FCH).
	Aleyrodidae	<i>Aleurocanthus woglumi</i> (FCH).
	Aphididae	<i>Toxoptera aurantii</i> (FCH).
	Cicadellidae	<i>Acinopterus</i> sp. (FCH).
		<i>Agallia</i> sp. (FCH).
		<i>Baleja flavoguttata</i> (FCH).
		<i>Cardioscarta pulchella</i> (FCH).
		<i>Carneocephala</i> sp. (FCH).
		<i>Chlorotettix</i> sp. (FCH).
		<i>Coelidiana bidentata</i> (FCH).

	<i>Cyrtodisca major</i> (FCH).
	<i>Draeculacephala lenticula</i> (FCH).
	<i>Draeculacephala soluta</i> (FCH).
	<i>Empoasca</i> sp. (FCH).
	<i>Erythrogonia areolata</i> (FCH).
	<i>Gypona postica</i> (FCH).
	<i>Gypona trita</i> (FCH).
	<i>Hortensia similis</i> (FCH).
	<i>Macunolla ventralis</i> (FCH).
	<i>Metascarta coeruleovittata</i> (FCH).
	<i>Phera obtusifrons</i> (FCH).
	<i>Sibovia compta</i> (FCH).
	<i>Spangbergiella quadripunctata</i> (FCH).
	<i>Stirellus bicolor</i> (FCH).
	<i>Tettigellinae</i> g. sp. (FCH).
	<i>Tylozygus fasciatus</i> (FCH).
Coccidae	<i>Coccus viridis</i> (FCH).
	<i>Saissetia coffeae</i> (FCH).
	<i>Saissetia hemispherica</i> (FCH).
	<i>Saissetia oleae</i> (FCH).
Delphacidae	<i>Copicerus irroratus</i> (FCH).
Diaspididae	<i>Ischnaspis longirostris</i> (FCH).
	<i>Pseudischnaspis bowreyi</i> (FCH).
	<i>Pseudischnaspis longissima</i> (FCH).
	<i>Selenaspis articulatus</i> (FCH).
Dictyopharidae	<i>Nersia florens</i> (FCH).
Flatidae	<i>Flatormenis</i> sp.
	<i>Monoflata</i> sp. (FCH).
	<i>Pockilloptera phlaenoides</i> (FCH).
Issidae	<i>Colpoptera</i> sp. (FCH).
	<i>Thionia</i> sp. (FCH).
Membracidae	<i>Aconophora</i> sp. (FCH).
	<i>Antianthe expansa</i> (FCH).
	<i>Enchenopa</i> sp. (FCH).
	<i>Hyphinoe asphaltina</i> (FCH).
	<i>Polyglypta dispar</i> (FCH).
	<i>Spissistilus festinus</i> (FCH).
	<i>Vestistilus testacea</i> (FCH).
Pseudococcidae	<i>Dysmicoccus</i> (= <i>Pseudococcus</i>) <i>brevipes</i> (FCH).
	<i>Planococcus</i> (= <i>Pseudococcus</i>) <i>citri</i> (FCH).
	<i>Rhizoecus</i> sp. (FCH).
HET. Coreidae	<i>Acanthocephala femorata</i> (FCH).
	<i>Anasa costalis</i> (FCH).
	<i>Burtinus notatipennis</i> (FCH).
	<i>Hypselonotus</i> sp. (FCH).
	<i>Leptoglossus zonatus</i> (FCH).
	<i>Phthia picta</i> (FCH).

	Pentatomidae	<i>Plarigus circumcinctus</i> (FCH). <i>Euschistus</i> sp. (FCH). <i>Nezara viridula</i> (FCH). <i>Proxys punctulatus</i> (FCH). <i>Taurocerus edessoides</i> (FCH).
	Scutelleridae	<i>Pachycoris torridus</i> (FCH). <i>Tetyra antillarum</i> (FCH).
	Pyrhocoridae	<i>Dysdercus bimaculatus</i> (FCH). <i>Largus bipustulatus</i> (FCH). <i>Stenomacra cliens</i> (FCH).
COL.	Anthribidae	<i>Araecerus fasciculatus</i> (A).
	Brenthidae	<i>Brenthus anchorago</i> (F).
	Buprestidae	<i>Agrius furcillatus</i> (B).
	Cerambycidae	<i>Callichroma vittatum</i> (F). <i>Cymatonycha</i> sp. (F). <i>Derobrachus sulcicornis</i> (F). <i>Eburia</i> sp. (F). <i>Estola</i> sp. (F). <i>lochinaeclis sparsus</i> (F). <i>Leptostylus</i> sp. (F). <i>Lissotes multifasciatus</i> (F). <i>Megacyllene crnicornis</i> (F). <i>Neoptychodes trilineatus</i> (F). <i>Oncideres albomarginata</i> (F). <i>Ornitha mexicana</i> (F). <i>Ptychodes fairmairei</i> (F). <i>Ptychodes niveisparsis adspersus</i> (F). <i>Ptychodes taeniotioides</i> (F). <i>Taranomis bivittatus</i> (F). <i>Trachyderes succinctus</i> (F).
	Chrysomelidae	<i>Asphaera abdominalis</i> (F). <i>Chelymorpha</i> sp. (F). <i>Colaspis</i> sp. (F). <i>Ctenochira aspersa</i> (F). <i>Diabrotica viridula</i> (F). <i>Diphaulaca</i> sp. (F). <i>Exora encaustica</i> (F). <i>Lema nicaraguensis</i> (F). <i>Metriona</i> sp. (F). <i>Oedionychus</i> sp. (F). <i>Plagiometriona</i> sp. (F). <i>Rhabdopterus fulvipes</i> (F). <i>Rhabdopterus mexicanus</i> (F). <i>Trirhabda bachardis</i> (F). <i>Typophorus humeralis</i> (F).
	Coccinellidae	<i>Cycloneda sanguinea</i> (D). <i>Epilachna mexicana defecta</i> (F).

	Curculionidae	Epilachna tredecimnotata immaculicollis (F). Anthonomus sp. (F). Chrysapion (= Apion) chrysocomum (F). Cleistolophus similis (F). Coleomerus sp. (F). Exophthalmus jekelianus (F). Metamasius hemipterus sericeus (F). Pantomorus femoratus (F). Peridinetus sp. (F). Rhodobaenus interruptus (F). Sitophilus oryzae (A).
	Lampyridae	Photinus sp. (F)(D).
	Nitidulidae	Colopterus sp.
	Passalidae	Passalus (Pertinax) punctatostriatus (F).
	Scarabaeidae	Anomala sp. (FS). Cotinis sp. (F). Euphoria limatula (F). Golofa costaricensis (F). Hoplopyga litura (F). Macroductylus subspinosus (F). Phyllophaga lenis (FS). Phyllophaga menetriesi (FS). Phyllophaga obsoleta (FS). Strataegus julianus (F). Strigodermella marginata (F). Xyloryctes sp. (F).
	Scolytidae	Cryptocarenum lepidus (B). Hypothenemus (= Stephanoderes) hampei (FR). Hypothenemus obscurus (FR). Hypothenemus seriatus (F). Phloeoborus punctorugosus (B). Xylosandrus morigerus (B)(VF).
LEP.	Danaidae	Danaus plexippus plexippus (N).
	Lyonetiidae	Leucoptera coffeella (M).
	Noctuidae	Agrotis (= Feltia) subterranea (FS). Spodoptera sp. (F).
	Papilionidae	Papilio thoas autocles (N). Parides montezuma (N).
DIP.	Lauxaniidae	Minettia geniseta. Setulina geminata. Xenochaetina muscaria.
	Micropezidae	Ptilosphen albilusis.
	Sciaridae	Rhynchosciaris sp. (F).
	Syrphidae	Ornidia (= Volucella) obesa (D).
	Tephritidae	Anastrepha fraterculus (FR). Blepharoneura poecilosoma (FR). Ceratitis capitata (FR).

HYM. Apidae
Braconidae
Chalcididae
Formicidae

Apis mellifera (N).
Apanteles sp. (P).
Brachymeria sp. (P).
Atta cephalotes (F).
Atta insularis mexicana (F).
Camponotus abdominalis.

34. INSECTOS ASOCIADOS AL CACAO (Theobroma cacao) (STERCULIACEAE).

ACA.	Phytoseiidae	Amblyseius fernandezei (D). Amblyseius nandaimeii (D). Galendromus helveolus (D). Typhlodromus sp. (D).
	Tenuipalpidae	Brevipalpus phoenicis (F).
	Tetranychidae	Eutetranychus banksi (F). Oligonychus mcgregori (F). Tetranychus mexicanus (F).
ORT.	Acrididae	Abracris flavolineata (F). Orphulella punctata (F).
	Rhipipterygidae	Mirhipipteryx pulicaria interposita (F). Rhipipteryx limbata (F).
DIC.	Blattellidae	Neoblattella sp.
ISO.	Termitidae	Nasutitermes corniger (F).
HOM.	Aleyrodidae	Bemisia tabaci (FCH).
	Aphididae	Aphis gossypii (FCH). Toxoptera aurantii (FCH).
	Cicadellidae	Agallia teapae (FCH). Stirellus bicolor (FCH).
	Cixiidae	Bothricera sp. (FCH). Oliarus sp. (FCH).
	Coccidae	Coccus viridis (FCH).
	Delphacidae	Delphacodes fulvidorsum (FCH).
	Diaspididae	Aspidiotus cyanophylli (FCH). Pseudischnaspis bowreyi (FCH). Selenaspis articulatus (FCH).
	Flatidae (FCH).	
	Fulgoridae	Copidocephala guttata (FCH).
	Issidae	Colpoptera sp. (FCH).
	Membracidae	Aconophora nitida (FCH). Amastrius obtengens (FCH).
	Pseudococcidae	Dysmicoccus (= Pseudococcus) brevipes (FCH). Dysmicoccus probrevipes (FCH). Planococcus (= Pseudococcus) citri (FCH). Pseudococcus nipae (FCH).
THY.	Thripidae	Heliothrips haemorrhoidalis (FCH).
HET.	Largidae	Largus maculatus (FCH).
	Lygaeidae	Petissius assimilandus (FCH).
	Miridae	Collaria oleosa (FCH). Monalonion braconoides (FCH).
	Pentatomidae	Platycarenum humulis (FCH).
COL.	Cerambycidae	Callipogon sp. (F).
	Chrysomelidae	Diabrotica sp. (F)(FS).

		Epitrix sp.(F).
		Exora encaustica (F).
		Nodonota sp. (F).
	Curculionidae	Rhynchophorus palmarum (B).
	Platypodidae	Platypus latreillei (B).
		Platypus parallelus (B).
	Scarabaeidae	Anomala sp. (FS).
		Cyclocephala sp. (FS).
		Phyllophaga tenuipilis (FS).
	Scolytidae	Amphicranus elegans (B).
		Coccotrypes (= Poecilips) sp. (B).
		Hypothenemus crudiae (B).
		Hypothenemus eruditus (B).
		Hypothenemus obscurus (B).
		Hypothenemus seriatus (B).
		Xyleborus ferrugineus (B).
		Xyleborus macer (B).
		Xylosandrus morigerus (B).
LEP.	Morphidae	Morpho peleides limpida (FR).
	Noctuidae	Mocis sp. (F).
	Tortricidae	Platynota rostrana (F).
DIP.	Ceratopogonidae	Forcipomyia genualis (PL).
	Drosophilidae	Drosophila melanogaster (F).
	Lauxaniidae	Setulina geminata.
	Richardiidae	Richardia sp. (F).
	Tephritidae	Ceratitis capitata (FR).
HYM.	Apidae	Trigona trinidadensis (F).
	Formicidae	Atta cephalotes (F).
		Camponotus planatus (F).

**35. INSECTOS ASOCIADOS AL COCO,
PALMA AFRICANA Y PIJIBAY
(Cocos nucifera, Elaeis guineensis, Guiliema gasipaes)
(ARECACEAE).**

Los nombres de insectos están seguidos de un número que corresponde al hospedero :

1. *Cocos nucifera*.
2. *Elaeis guineensis*.
3. *Guiliema* (= *Bactris*) *gasipaes*.

ACA.	Tenuipalpidae	<i>Brevipalpus phoenicis</i> (F)(1).
	Tetranychidae	<i>Tetranychus mexicanus</i> (F)(1,2).
ORT.	Romaleidae	<i>Tropidacris dux</i> (F)(1).
ISO.	Termitidae	<i>Microcerotermes arboreus</i> (F)(1).
		<i>Nasutitermes corniger</i> (F)(1).
HOM.	Aphididae	<i>Aphis</i> sp. (FCH)(2).
	Cicadellidae	<i>Cardioscarta pulchella</i> (FCH)(2).
		<i>Hortensia similis</i> (FCH)(2).
		<i>Macunolla ventralis</i> (FCH)(2).
		<i>Phera obtusifrons</i> (FCH)(2).
	Delphacidae	<i>Metadelphax propinqua</i> (FCH)(1).
	Diaspididae	<i>Aspidiotus destructor</i> (FCH)(1,2).
		<i>Diaspis boisduvali</i> (FCH)(1).
	Dictyopharidae	<i>Taosa herbida</i> (FCH)(2).
COL.	Anthribidae	<i>Araecerus fasciculatus</i> (A)(1).
	Curculionidae	<i>Metamasius hemipterus sericeus</i> (F)(1,2,3).
		<i>Rhinostomus</i> (= <i>Rhina</i>) <i>barbirostris</i> (B)(1).
		<i>Rhynchophorum palmarum</i> (B)(1,2,3).
	Passalidae	<i>Passalus</i> (<i>Neleus</i>) <i>punctiger</i> (B)(1).
	Platypodidae	<i>Platypus parallelus</i> (B)(1).
		<i>Platypus rugulosus</i> (B)(1).
	Scarabaeidae	<i>Homophileurus quadrituberculatus</i> (F)(1).
		<i>Phileurus didymus</i> (F)(1).
		<i>Strataegus aloeus</i> (B)(1,2).
		<i>Strataegus hipposiderus</i> (B)(1).
		<i>Strataegus jugurtha</i> (B)(1,2).
		<i>Strataegus julianus</i> (B)(1).
	Scolytidae	<i>Hypothenemus crudiae</i> (B)(1).
		<i>Hypothenemus erectus</i> (B)(1).
		<i>Hypothenemus eruditus</i> (B)(1).
		<i>Hypothenemus seriatus</i> (B)(1).
		<i>Xyleborus affinis</i> (B)(1).
		<i>Xyleborus ferrugineus</i> (B)(1).
		<i>Xyleborus volvulus</i> (B)(1).

LEP.	Brassolidae	<i>Catoblepia orgetorix championi</i> (F). <i>Opsisphanes cassina fabricii</i> (F)(2,3).
	Saturniidae	<i>Automeris</i> sp. (F)(2).
DIP.	Tephritidae	<i>Ceratitis capitata</i> (FR)(1).
HYM.	Apidae	<i>Apis mellifera</i> (N)(1). <i>Trigona</i> sp. (N)(F)(1).
	Formicidae	<i>Atta cephalotes</i> (F)(1,2).
	Halictidae	<i>Dialictus</i> sp. (N)(1).

36. INSECTOS ASOCIADOS A GUANABANA Y ANONA (*Annona squamosa*, *A. muricata*) (ANNONACEAE).

ACA.	Tetranychidae	<i>Eotetranychus</i> sp. (F). <i>Tetranychus mexicanus</i> (F).
COLL.	Entomobryidae	<i>Seira domestica colorata</i> .
HOM.	Pseudococcidae	<i>Pseudococcus</i> sp. (FCH).
HET.	Tingidae	<i>Corythuca gossypii</i> (FCH).
COL.	Scolytidae	<i>Hypothenemus erectus</i> (B). <i>Hypothenemus seriatus</i> (B).
LEP.	Brassolidae	<i>Caligo memnon memnon</i> (FR).
	Papilionidae	<i>Eurytides epidaus epidaus</i> (F). <i>Eurytides protesilaus</i> (F). <i>Eurytides thymbraeus thymbraeus</i> (F).
DIP.	Lonchaeidae	<i>Neosilba glaberrima</i> (= <i>Silba pendula</i>) (F).
	Tephritidae	<i>Anastrepha fraterculus</i> (FR). <i>Anastrepha ludens</i> (FR). <i>Anastrepha obliqua</i> (FR). <i>Anastrepha serpentina</i> (FR). <i>Ceratitis capitata</i> (FR).

37. INSECTOS ASOCIADOS A HIGO Y PALO DE HULE (*Ficus carica*, *F. elastica*) (MORACEAE).

Los nombres de insectos están seguidos de un número que corresponde al hospedero :

1. *Ficus carica*.

2. *Ficus elastica* (= *Hevea elastica*).

ACA.	Phytoseiidae	<i>Euseius vivax</i> (D)(2).
	Tenuipalpidae	<i>Brevipalpus phoenicis</i> (F).
	Tetranychidae	<i>Eotetranychus tremae</i> (F)(2).
		<i>Eutetranychus banksi</i> (F).
		<i>Eutetranychus corderoi</i> (F).
		<i>Tetranychus cinnabarinus</i> (F).
HOM.	Cicadellidae	<i>Coelidia</i> sp. (FCH)(1).
	Coccidae	<i>Chrysomphalus aonidium</i> (FCH)(2).
	Pseudococcidae	<i>Planococcus citri</i> (FCH).
COL.	Cerambycidae	<i>Estola</i> sp. (F).
		<i>Neoclytus</i> sp. (F).
	Curculionidae	<i>Ceratopus longiclava</i> (F).
		<i>Pantomorus femoratus</i> (F).
	Passalidae	<i>Passalus</i> (<i>Neleus</i>) <i>punctiger</i> (F).
	Platypodidae	<i>Platypus parallelus</i> (B).
		<i>Tesserocerus beltii</i> (B).
	Scarabaeidae	<i>Cotinis mutabilis</i> (F).
		<i>Inca clathrata</i> (F).
	Scolytidae	<i>Gymnochilus reitteri</i> (B).
		<i>Hypothenemus crudiae</i> (B).
		<i>Hypothenemus erectus</i> (B).
		<i>Hypothenemus eruditus</i> (B).
		<i>Hypothenemus obscurus</i> (B).
		<i>Hypothenemus seriatus</i> (B).
		<i>Pycnarthrum hispidum</i> (B).
		<i>Xyleborus ferrugineus</i> (B).
		<i>Xyleborus volvulus</i> (B).
LEP.	Danaidae	<i>Lycorea cleobaea atergatis</i> (F).
	Morphidae	<i>Morpho peleides limpida</i> (FR).
	Nymphalidae	<i>Historis odius orion</i> (FR).
		<i>Marpesia petreus thetys</i> (F).
		<i>Siproeta</i> (= <i>Metamorpha</i>)
		<i>stelenes biplagiata</i> (FR)(2).
	Satyridae	<i>Cissia similis</i> (FR).
	Sphingidae	<i>Erinnys alope</i> (F)(2).
DIP.	Ceratopogonidae	<i>Forcipomyia genualis</i> (PL).
	Micropezidae	<i>Taenioptera lasciva</i> .
	Tephritidae	<i>Ceratitis capitata</i> (FR)(1,2).

**38. INSECTOS ASOCIADOS AL LOS CULTIVOS
DE MARACUYA Y GRANADILLA
(*Passiflora edulis*, *P. quadrangularis*) (PASSIFLORACEAE).**

ACA.	Tetranychidae	<i>Tetranychus mexicanus</i> (F).
HET.	Coreidae	<i>Hyalimenus</i> sp. (FCH). <i>Leptoglossus zonatus</i> (FCH).
COL.	Chrysomelidae	<i>Selenis monotropa</i> (F).
	Curculionidae	<i>Pantomorus femoratus</i> (F).
	Nitidulidae	<i>Conotelus</i> sp.
	Scolytidae	<i>Hypothenemus crudiae</i> (B).
PLA.	Chrysopidae (D).	
LEP.	Heliconiidae	<i>Agraulis</i> (= <i>Dione</i>) <i>vanillae vanillae</i> (F). <i>Dryadula phaetusa</i> (F). <i>Dryas</i> (= <i>Dione</i>) <i>julia moderata</i> (F). <i>Eueides isabella</i> (F). <i>Eueides lybia olympia</i> (F). <i>Heliconius charitonius charitonius</i> (F). <i>Heliconius erato petiverana</i> (F). <i>Heliconius hecale zuleika</i> (F). <i>Heliconius hecalesia formosus</i> (F). <i>Heliconius hecalesia octavia</i> (F). <i>Heliconius hortense</i> (F). <i>Heliconius sapho leuce</i> (F). <i>Euptoieta claudia possina</i> (F). <i>Euptoieta hegesia hoffmanni</i> (F).
	Nymphalidae	
DIP.	Tephritidae	<i>Anastrepha</i> sp. (FR). <i>Ceratitis capitata</i> (FR). <i>Dacus cucurbitae</i> (FR).
HYM.	Apoidea (N).	
	Scoliidae	<i>Campsomeris</i> sp. (P).

**39. INSECTOS ASOCIADOS AL GUAYABO
(*Psidium guajava*) (MYRTACEAE).**

ACA.	Tenuipalpidae	<i>Brevipalpus phoenicis</i> (F).
ORT.	Acrididae	<i>Abracris flavolineata</i> (F).
HOM.	Aphididae	<i>Toxoptera aurantii</i> (FCH).
	Cicadellidae	<i>Xerophloea viridis</i> (FCH).
	Coccidae	<i>Ceroplastes floridensis</i> (FCH).
		<i>Coccus viridis</i> (FCH).
	Diaspididae	<i>Chrysomphalus dictyospermi</i> (FCH).
	Pseudococcidae	<i>Planococcus citri</i> (FCH).
HET.	Coreidae	<i>Leptoglossus zonatus</i> (FCH).
	Miridae	<i>Pseudatomoscelis seriatus</i> (F).
COL.	Coccinellidae	<i>Brachyacantha bistrispustulata</i> (D).
	Curculionidae	<i>Conotrachelus seniculus</i> (F).
	Scarabaeidae	<i>Anomala</i> sp. (FS).
		<i>Cotinis mutabilis</i> (F).
		<i>Macroductylus subspinosus</i> (F).
	Scolytidae	<i>Phloeoborus punctorugosus</i> (B).
LEP.	Noctuidae	<i>Sacadodes pyralis</i> (F).
DIP.	Tephritidae	<i>Anastrepha fraterculus</i> (FR).
		<i>Anastrepha obliqua</i> (= <i>mombinpraestans</i>) (FR).
		<i>Anastrepha serpentina</i> (FR).
		<i>Anastrepha striata</i> (FR).
		<i>Ceratitis capitata</i> (FR).
HYM.	Vespidae	<i>Synoeca surinama</i> (D).
		<i>Tatua tatua</i> (D).

**40. INSECTOS ASOCIADOS AL ALMENDRO
(*Terminalia catappa*) (COMBRETACEAE).**

ACA.	Phytoseiidae	<i>Amblyseius mirandai</i> (D).
		<i>Euseius vivax</i> (D).
	Tetranychidae	<i>Eutetranychus banksi</i> (F).
		<i>Oligonychus punicae</i> (F).
HOM.	Coccidae	<i>Saissetia oleae</i> (FCH).
	Membracidae	<i>Membracis mexicana</i> (FCH).
COL.	Scolytidae	<i>Xyleborus volvulus</i> (B).
LEP.	Hesperiidae	<i>Phocides</i> sp. (F).
	Momphidae	<i>Sathrobrotia rileyi</i> (F).
DIP.	Tephritidae	<i>Anastrepha serpentina</i> (FR).
		<i>Ceratitis capitata</i> (FR).

**41. INSECTOS ASOCIADOS AL MAMEY
(Mammea americana) (CLUSIACEAE).**

HOM. Coccidae	Chrysomphalus aonidium (FCH).
DIP. Tephritidae	Anastrepha ludens (FR).
	Anastrepha obliqua (= mombinpraestans) (FR).
	Anastrepha serpentina (FR).
	Ceratitis capitata (FR).

**42. INSECTOS ASOCIADOS A ZAPOTE, NISPERO Y CAIMITO
(Pouteria mammosa, Manilkara achras, Chrysophyllum caimito)
(SAPOTACEAE).**

Los nombres de insectos están seguidos de números que corresponden a los hospederos :

1. Pouteria mammosa (zapote).
2. Manilkara achras (= Achras zapota) (nispero).
3. Chrysophyllum caimito (caimito).

Scorpionida (D)(2).	Euseius vivax (D)(1).
ACA. Phytoseiidae	
Collembola (2).	
Thysanura (2).	
ISO. Termitidae	Nasutitermes sp. (F)(2).
COL. Platypodidae	Platypus parallelus (B)(1).
Scarabaeidae	Cotinis mutabilis (F)(2).
Scolytidae	Hypothenemus crudiae (B)(2).
	Xyleborus volvulus (B)(1).
LEP. Brassolidae	Caligo memnon memnon (FR)(1).
Morphidae	Morpho peleides limpida (FR)(1,2).
Nymphalidae	Historis odius orion (FR)(2).
DIP. Lonchaeidae	Neosilba glaberrima (= Silba pendula) (F)(1).
Tephritidae	Anastrepha distincta (FR)(1,3).
	Anastrepha fratercula (FR)(2).
	Anastrepha serpentina (FR)(1,2,3).
	Anastrepha striata (FR)(2).
	Ceratitis capitata (FR)(1,2).

**43. INSECTOS ASOCIADOS A MANGO, MARAÑÓN Y JOCOTE
(*Mangifera indica*, *Anacardium occidentale*, *Spondias purpurea*)
(ANACARDIACEAE).**

Los nombres de insectos están seguido de un número que corresponde al hospedero :

1. *Mangifera indica*.
2. *Anacardium occidentale*.
3. *Spondias purpurea*.

ACA.	Phytoseiidae	<i>Amblyseius elongatus</i> (D)(1). <i>Amblyseius evansi</i> (D)(1).
ORT.	Acrididae	<i>Abracris flavolineata</i> (F)(1). <i>Aidemona azteca azteca</i> (F)(1). <i>Orphulella punctata</i> (F)(1). <i>Schistocerca nitens</i> (F)(1).
ISO.	Termitidae	<i>Nasutitermes</i> sp. (F)(1,2).
HOM.	Acanaloniidae	<i>Acanalonia excavata</i> (FCH)(1).
	Aleyrodidae	<i>Aleurocanthus woglumi</i> (FCH)(1).
	Aphididae	<i>Toxoptera aurantii</i> (FCH)(1).
	Cicadellidae	<i>Erythrogonia areolata</i> (FCH)(1).
	Cicadidae	<i>Diceroprocta</i> sp. (FCH)(1).
	Coccidae	<i>Ceroplastes floridensis</i> (FCH)(1). <i>Coccus mangifera</i> (FCH)(1). <i>Coccus viridis</i> (FCH)(1). <i>Pseudischnaspis longissima</i> (FCH)(2). <i>Saissetia oleae</i> (FCH)(1). <i>Saissetia nigra</i> (FCH)(1). <i>Selenaspis articulatus</i> (FCH)(2). <i>Vinsonia stellifera</i> (FCH)(1).
	Diaspididae	<i>Chrysomphalus dictyospermi</i> (FCH)(1). <i>Chrysomphalus personatus</i> (FCH)(1). <i>Ischnaspis longirostris</i> (FCH)(1). <i>Lepidosaphes beckii</i> (FCH)(1).
	Dictyopharidae	<i>Taosa herbida</i> (FCH)(1).
	Flatidae	<i>Flatormenis</i> sp. (FCH)(1).
	Fulgoridae	<i>Acraephia perspicillata</i> (FCH)(3).
	Membracidae	<i>Aconophora</i> sp. (FCH)(1). <i>Erechtia sallei</i> (FCH)(1). <i>Membracis mexicana</i> (FCH)(1).
	Pseudococcidae	<i>Planococcus citri</i> (FCH).
COL.	Cerambycidae	<i>Acanthoderes circumflexus</i> (F)(1).
	Buprestidae	<i>Chrysobothris</i> sp. (B)(1).
	Curculionidae	<i>Anthonomus grandis</i> (F)(1). <i>Eurhin magnificus</i> (F)(3).

	Passalidae	<i>Passalus (Neleus) punctiger</i> (F)(3).
	Platypodidae	<i>Platypus parallelus</i> (B)(1,3).
	Scarabaeidae	<i>Anomala</i> sp. (FS)(1). <i>Ceraspis centralis</i> (F)(1). <i>Cotinis mutabilis</i> (F)(1). <i>Euphoria pulchella</i> (F)(3). <i>Phileurus didymus</i> (F)(3). <i>Phyllophaga parvisetis</i> (FS)(2). <i>Strataegus julianus</i> (F)(1).
	Scolytidae	<i>Hypothenemus crudiae</i> (B)(1,3). <i>Hypothenemus erectus</i> (B)(3). <i>Hypothenemus eruditus</i> (B)(1,3). <i>Hypothenemus obscurus</i> (B)(1). <i>Hypothenemus seriatus</i> (B)(1,3). <i>Monarthrum robustum</i> (B)(3). <i>Xyleborus affinis</i> (B)(3). <i>Xyleborus ferrugineus</i> (B)(1). <i>Xyleborus volvulus</i> (B)(1,2,3).
LEP.	Brassolidae	<i>Caligo memnon memnon</i> (FR)(3).
	Morphidae	<i>Morpho peleides limpida</i> (FR)(1,3).
	Noctuidae	<i>Gonodonta pyrgo</i> (F)(1).
	Nymphalidae	<i>Euptoieta hegesia hoffmanni</i> (N)(2). <i>Historis odius orion</i> (FR)(1,3). <i>Marpesia petreus thetys</i> (F)(2).
	Saturniidae	<i>Rotschildia inca lebeau</i> (F)(3).
	Satyridae	<i>Cissia similis</i> (FR)(3).
DIP.	Lauxaniidae	<i>Minettia geniseta</i> (3).
	Lonchaeidae	<i>Neosilba glaberrima</i> (= <i>Silba pendula</i>) (F)((1,3).
	Tephritidae	<i>Anastrepha ludens</i> (FR)(1). <i>Anastrepha obliqua</i> (= <i>mombinpraestans</i>) (FR)(1,2,3). <i>Anastrepha serpentina</i> (FR)(1,3). <i>Anastrepha striata</i> (FR)(1,3). <i>Ceratitis capitata</i> (FR)(1,2,3).
HYM.	Apidae	<i>Trigona testacea cupira</i> (F)(N)(1).
	Vespidae	<i>Synoeca surinama</i> (D)(1). <i>Tatua tatua</i> (D)(1).

44. INSECTOS ASOCIADOS AL CULTIVO DE PAPAYA (*Carica papaya*) (CARICACEAE).

ACA.	Tenuipalpidae	<i>Brevipalpus phoenicis</i> (F).
	Tetranychidae	<i>Eotetranychus lewisi</i> (F).
		<i>Eutetranychus banksi</i> (F).
		<i>Tetranychus desertorum</i> (F).
		<i>Tetranychus cinnabarinus</i> (= <i>urticae</i>) (F).
ORT.	Acrididae	<i>Orphula azteca</i> (F).
HOM.	Aleyrodidae	<i>Bemisia tabaci</i> (FCH).
	Aphididae	<i>Aphis</i> sp. (FCH).
		<i>Myzus persicae</i> (FCH).
	Cercopidae	<i>Tomaspis inca</i> (FCH).
	Cicadellidae	<i>Chlorotettix emarginatus</i> (FCH).
		<i>Empoasca</i> sp. (FCH).
		<i>Hortensia similis</i> (FCH).
		<i>Macunolla ventralis</i> (FCH).
		<i>Tylozygus fasciatus</i> (FCH).
	Membracidae	<i>Aconophora femoralis</i> (FCH).
		<i>Membracis mexicana</i> (FCH).
	Pseudococcidae	<i>Planococcus citri</i> (FCH).
HET.	Lygaeidae	<i>Lygaeus</i> sp. (FCH).
COL.	Chrysomelidae	<i>Phyllotreta</i> sp. (F).
	Curculionidae	<i>Conotrachelus cristatus</i> (F).
		<i>Cossonus</i> sp. (F).
		<i>Rhynchophorum paimarum</i> (F).
	Scarabaeidae	<i>Cotinis mutabilis</i> (F).
		<i>Macroductylus subspinosus</i> (F).
	Scolytidae	<i>Hypothenemus crudiae</i> (B).
		<i>Hypothenemus eruditus</i> (B).
		<i>Hypothenemus seriatus</i> (B).
		<i>Xyleborus volvulus</i> (B).
LEP.	Danaidae	<i>Lycorea cleobaea atergatis</i> (F).
	Sphingidae	<i>Erinnys alope</i> (F).
		<i>Erinnys ello</i> (F).
DIP.	Muscidae	<i>Musca domestica</i> (FR).
	Neriidae	<i>Nerius pilifer</i> .
	Tephritidae	<i>Anastrepha ludens</i> (FR).
		<i>Ceratitis capitata</i> (FR).
		<i>Toxotrypana curvicauda</i> (FR).
HYM.	Braconidae	? <i>Synaldis</i> sp. (P).
	Scoliidae	<i>Campsomeris</i> sp. (P).

**45. INSECTOS ASOCIADOS AL MAMON
(Melicocca bijuga) (SAPINDACEAE).**

COL.	Cerambycidae	Derobrachus sulcicornis (F).
	Scolytidae	Xyleborus volvulus (B).
DIP.	Tephritidae	Ceratitis capitata (FR).

**46. INSECTOS ASOCIADOS A LOS CULTIVOS
DE PITAHAYA Y HENEQUEN
(Hylocereus undatus, Agave letonae)
(CACTACEAE, AMARYLLIDACEAE).**

Los nombres de los insectos están seguidos de números que corresponden a los hospederos :

1. *Hylocereus undatus* (= *Cereus pitajaya*).
2. *Agave letonae*.

HOM.	Diaspididae	Diaspis echinocacti (1)(FCH).
	Pseudococcidae	Planococcus citri (2)(FCH).
HET.	Coreidae	Leptoglossus zonatus (1)(FCH).
COL.	Curculionidae	Metamasius fahrei striatoforatus (1)(F).
		Scyphophorus acupunctatus (2)(F).
	Scarabaeidae	Cotinis mutabilis (1)(F).
		Strataegus aloeus (2)(B).
		Strataegus jugurtha (2)(B).
HYM.	Apidae (1)(N).	
	Formicidae (1).	Vespidae (1)(D).

**47. INSECTOS ASOCIADOS A LOS CULTIVOS
DE GROSELLA Y MELOCOTON
(Phyllanthus acidus, Averrhoa carambola)
(EUPHORBIACEAE, OXALIDACEAE).**

Los nombres de los insectos están seguidos de números que corresponden a los hospederos :

1. *Phyllanthus acidus*.
2. *Averrhoa carambola*.

HOM.	Flatidae (2)(FCH).	
PLA.	Chrysopidae (2)(D).	
LEP.	? Diptidae	Trochuda raspa (1)(F).
	Geometridae	Melanchroia cepise (1)(F).
DIP.	Tephritidae	Anastrepha obliqua (= mombinpraestans) (2)(FR).
		Ceratitis capitata (1,2)(FR).
HYM.	Halictidae	Dialictus sp. (2)(N).

**48. INSECTOS ASOCIADOS AL AGUACATE
(Persea americana) (LAURACEAE).**

ACA.	Tetranychidae	Oligonychus mcgregori (F). Oligonychus punicae (F).
ORT.	Acrididae	Aidemona azteca (F). Schistocerca nitens (F). Silvitettix sp. (F).
	Romaleidae	Tropidacris dux (F).
ISO.	Rhinotermitidae	Coptotermes niger (F).
HOM.	Acanaloniidae	Acanalonia excavata (FCH).
	Aleyrodidae	Aleurocanthus woglumi (FCH).
	Aphididae	Aphis spiraeicola (FCH). Sipha flava (FCH).
	Cicadellidae	Curtara sp. (FCH). Dalbulus maidis (FCH). Draeculacephala soluta (FCH). Gypona postica (FCH). Phera obtusifrons (FCH). Sanctanus sp. (FCH). Sibovia occatoria (FCH). Tylozygus fasciatus (FCH).
	Coccidae	Coccus hesperidum (FCH). Coccus mangiferae (FCH). Saissetia coffeae (FCH). Saissetia oleae (FCH).
	Diaspididae	Ceroplastes floridensis (FCH). Chrysomphalus dictyospermi (FCH). Pseudischnaspis bowreyi (FCH). Pseudischnaspis longissima (FCH). Selenaspis articulatus (FCH).
	Flatidae (FCH).	
	Membracidae	Aconophora sp. (FCH). Membracis mexicana (FCH). Umbonia crassicornis (FCH).
	Pseudococcidae	Planococcus sp. (FCH). Pseudococcus sp. (FCH).
COL.	Cantharidae	Chauliognathus sp. (F)(D).
	Cerambycidae	Acrocinus longimanus (F).
	Curculionidae	Conotrachelus aguacatae (F). Cossonus sp. (F). Heilipus trifasciatus (F). Pantomorus femoratus (F).
	Scarabaeidae	Anomala sp. (FS). Cotinis mutabilis (F).
	Scolytidae	Xyleborus affinis (B).

LEP.	Noctuidae	<i>Heliothis zea</i> (F).
	Stenomidae	<i>Stenoma catenifer</i> (F).
	Tortricidae	<i>Amorbia</i> sp. (F).
DIP.	Calliphoridae.	
	Drosophilidae	<i>Drosophila</i> sp. (FR).
	Syrphidae (D).	
	Tephritidae	<i>Anastrepha ludens</i> (FR).
		<i>Ceratitis capitata</i> (FR).
HYM.	Formicidae.	
	Vespidae (D).	

49. INSECTOS ASOCIADOS AL CULTIVO DE LA HIGUERILLA (*Ricinus communis*) (EUPHORBIACEAE).

ACA.	Tetranychidae	<i>Eutetranychus banksi</i> (F).
		<i>Tetranychus cinnabarinus</i> (= <i>urticae</i>) (F).
HOM.	Cercopidae	<i>Clastoptera</i> sp. (FCH).
	Cicadellidae	<i>Agallia</i> sp. (FCH).
		<i>Hortensia similis</i> (FCH).
HET.	Miridae	<i>Creontiades</i> sp. (FCH).
	Pentatomidae	<i>Nezara viridula</i> (FCH).
	Tingidae	<i>Corythuca gossypii</i> (FCH).
COL.	Chrysomelidae	<i>Cerotoma ruficornis atrofasciata</i> (F).
		<i>Diabrotica adelpha</i> (F)(FS).
		<i>Diabrotica biannularis</i> (F)(FS).
		<i>Disonycha</i> sp. (F).
		<i>Epitrix cucumeris</i> (F).
	Coccinellidae	<i>Brachyacantha</i> sp. (D).
	Curculionidae	<i>Ceratopus subfasciatus</i> (F).
		<i>Cleistolophus similis</i> (F).
	Scarabaeidae	<i>Canthon</i> sp. (F).
	Scolytidae	<i>Hypothenemus crudiae</i> (B).
LEP.	Noctuidae	<i>Spodoptera frugiperda</i> (F).
DIP.	Lauxaniidae	<i>Camptoprosopella maculipennis</i> .
HYM.	Vespidae	<i>Polybia occidentalis</i> (D).

**50. INSECTOS ASOCIADOS A LOS CULTIVOS
DE BANANO Y PLATANO
(*Musa sapientum*, *M. paradisiaca*) (MUSACEAE).**

ACA.	Tetranychidae	<i>Allonychus</i> (= <i>Septanychus</i>) <i>braziliensis</i> (F). <i>Uropodidae</i> (P).
ORT.	Acrididae	<i>Orphulella punctata</i> (F).
	Romaleidae	<i>Taeniopoda auricornis</i> (F). <i>Tropidacris dux</i> (F).
	Tettigonidae	<i>Idiarthron atrispinum</i> (F).
DIC.	Blaberidae	<i>Panchlora nivea</i> (F).
DER.	Forficulidae	<i>Doru taeniatum</i> (F)(D).
HOM.	Aleyrodidae	<i>Tetraleurodes mori</i> (FCH).
	Aphididae	<i>Aphis gossypii</i> (FCH). <i>Pentalonia nigronervosa</i> (FCH).
	Cicadellidae	<i>Chlorotettix</i> sp.(FCH). <i>Draeculacephala soluta</i> (FCH). <i>Egidomia paranceps</i> (FCH). <i>Macunolla ventralis</i> (FCH).
	Coccidae	<i>Coccus hesperidum</i> (FCH).
	Margarodidae	<i>Icerya purchasi</i> (FCH).
	Diaspididae	<i>Aonidiella aurantii</i> (FCH). <i>Chrysomphalus aonidium</i> (FCH). <i>Chrysomphalus dictyospermi</i> (FCH). <i>Planococcus citri</i> (FCH).
	Pseudococcidae	
THY.	Thripidae	<i>Frankliniella</i> sp.(FCH). <i>Scirtothrips signatipennis</i> (FCH).
HET.	Coreidae	<i>Leptoglossus zonatus</i> (FCH).
	Cydnidae	<i>Pangeus rugifrons</i> (FCH).
	Lygaeidae	<i>Hereus eximius</i> (FCH).
	Tingidae	<i>Corythuca gossypii</i> (FCH).
COL.	Cerambycidae	<i>Adetus muticus</i> (F).
	Chrysomelidae	<i>Cephaloleia puncticollis</i> (F). <i>Colaspis hypochlora</i> (F). <i>Cryptocephalus irroratus</i> (F). <i>Ctenochira aspersa</i> (F). <i>Diabrotica balteata</i> (F). <i>Diabrotica tibialis</i> (F). <i>Metachroma</i> sp.(F). <i>Rhabdopterus</i> sp.(F).
	Coccinellidae	<i>Delphastus pusillus</i> (D).
	Curculionidae	<i>Conotrachelus soniculus</i> (F). <i>Cosmopolites sordidus</i> (B). <i>Faustinus rhombifer</i> (F). <i>Metamasius hemipterus sericeus</i> (B). <i>Pantomorus femoratus</i> (F).

		<i>Polytus mellerborgii</i> (B).
		<i>Rhynchophorus palmarum</i> (B).
	Elateridae	<i>Conoderus sordidus</i> (FS).
	Nitidulidae	<i>Camptodes</i> sp.
	Scarabaeidae	<i>Cotinis mutabilis</i> (F).
		<i>Inca clathrata sommeri</i> (F).
		<i>Strateegus julianus</i> (B).
	Tenebrionidae	<i>Rhinandrus elongatus</i> (F).
LEP.	Brassicidae	<i>Caligo memnon memnon</i> (F)(FR).
		<i>Opsisphanes tamarindi tamarindi</i> (FR).
	Castniidae	<i>Castnia licoides</i> (F).
	Ctenuchidae	<i>Amycles anthracinus</i> (F).
	Morphidae	<i>Morpho peleides limpida</i> (FR).
DIP.	Drosophilidae	<i>Drosophila melanogaster</i> (F).
	Tephritidae	<i>Ceratitis capitata</i> (FR).
HYM.	Apidae	<i>Trigona testacea cupira</i> (N)(FR).
	Formicidae	<i>Atta</i> sp.(F).
		<i>Eciton burchelli</i> .
		<i>Neoponera stigma</i> .
		<i>Monomorium floricola</i> .
		<i>Labidus coecus</i> .
	Vespidae	<i>Synoecca surinama</i> (D).

51. INSECTOS ASOCIADOS AL CULTIVO DE GENGIBRE (*Zingiber officinale*) (ZINGIBERACEAE).

HOM.	Cicadellidae	<i>Draeculacephala soluta</i> (FCH).
		<i>Macunolla ventralis</i> (FCH).
		<i>Tylozygus fasciatus</i> (FCH).
	Cixiidae	<i>Oliarus</i> sp. (FCH).

**52. INSECTOS ASOCIADOS AL NANCITE
(Byrsonima crassifolia) (MALPIGHIACEAE).**

HOM. Tropicuchidae Rotunosa sp. (FCH).
DIP. Lonchaeidae Silba sp. (F).
 Otitidae Notogramma sp. (F).

**53. INSECTOS ASOCIADOS AL JICARO
(Crescentia alata) (BIGNONIACEAE).**

HOM. Cixiidae Ollarius sp. (FCH).
 Flatidae (FCH).
HET. Coreidae Leptoglossus zonatus (FCH).
COL. Chrysomelidae (F).
 Curculionidae (F).
 Tenebrionidae Epitragus sallei (FS).
PLA. Chrysopidae (D).
LEP. Pyralidae (F).
DIP. Streblidae Strebla wiedemanni (P).
 Trichobius parasiticus (P).

54. INSECTOS ASOCIADOS AL PINO
(*Pinus caribaea*, *P. oocarpa*) (PINACEAE).

ORT.	Romaleidae	<i>Tropidacris dux</i> (F).
ISO.	Rhinotermitidae	<i>Coptotermes crassus</i> (F).
PSO.	Caeciliidae	<i>Caecilius flavidus</i> .
	Psocidae	<i>Ceratipsocus trifasciatus</i> .
HOM.	Aphididae (FCH).	
	Membracidae	<i>Spissistilus festinus</i> (FCH).
COL.	Buprestidae	<i>Chalcophora</i> sp. (B).
	Cleridae (D).	
	Colydiidae	<i>Aulonium</i> sp.
		<i>Lasconotus</i> sp.
		<i>Pycnomerus</i> sp.
	Curculionidae	<i>Cossonus</i> sp. (F).
		<i>Tomolips quercicola</i> (F).
	Erotylidae.	
	Nitidulidae	<i>Carpophilus</i> sp.
	Ostomidae	<i>Temnochila</i> sp. (D).
		<i>Tenebroides</i> sp.
	Platypodidae	<i>Platypus parallelus</i> (B).
		<i>Platypus pini</i> (B).
	Scarabaeidae	<i>Anomala</i> sp. (FS).
		<i>Dyscinetus picipes</i> (F).
		<i>Inca clathrata</i> (F).
	Scolytidae	<i>Dendroctonus adjunctus</i> (= <i>convexifrons</i>) (B).
		<i>Dendroctonus frontalis</i> (B)(VF).
		<i>Dendroctonus mexicanus</i> (B)(VF).
		<i>Dendroctonus parallelocollis</i> (B)(VF).
		<i>Gnathotrichius perniciosus</i> (B).
		<i>Hylastes tenuis</i> (B).
		<i>Hypothenemus crudiae</i> (B).
		<i>Ips calligraphus</i> (B).
		<i>Ips grandicollis</i> (B).
		<i>Pityophthorus annectens</i> (B).
		<i>Pityophthorus confusus</i> (B).
		<i>Pityophthorus miniatus</i> (B).
		<i>Xyleborus ferrugineus</i> (B).
		<i>Xyleborus intrusus</i> (B).
		<i>Xyleborus pubescens</i> (B).
		<i>Xyleborus volvulus</i> (B).
	Tenebrionidae	<i>Blapstinus</i> sp. (FS).
		<i>Corticeus</i> sp.
		<i>Doliema</i> sp.
		<i>Schoenicus</i> sp.
DIP.	Cecidomyiidae	<i>Cecidomyia</i> sp. (F).

55. INSECTOS ASOCIADOS A ARBOLES MADERABLES.

I. POCHOTE (*Bombacopsis quinatum*) (BOMBACACEAE).

- Isoptera (F).
HOM. Psyllidae (FCH).
COL. Bostrychidae *Amphicerus cornutus* (F).
 Cerambycidae (B).
HYM. Formicidae *Atta* sp. (F).

II. GUACHIPILIN (*Diphyea* spp.) (FABACEAE).

- COL. Scolytidae *Hypothenemus crudiae* (B).

III. MADERO NEGRO (*Gliricidia sepium*) (FABACEAE).

- COL. Chrysomelidae *Talurus rugosus* (F).
 Scarabaeidae *Inca clathrata* (F).

IV. ROBLE (*Quercus* spp.) (FAGACEAE).

- COL. Passalidae *Passalus (Neleus) punctiger* (B).
 Scarabaeidae *Cotinis mutabilis* (F).
 Strataegus aloeus (F).
 Scolytidae *Hypothenemus crudiae* (B).
 Hypothenemus erectus (B).

V. CEDRO MACHO o CAOBILLA (*Carapa slateri*) (MELIACEAE).

- LEP. Pyralidae *Hypsipyla grandella* (B)(FR).

VI. CAOBA o CAOBILLO (*Guarea* sp.) (MELIACEAE).

- COL. Cerambycidae *Callipogon* sp. (F).
 Distenia hogei (F).

VII. CAOBA (*Swietenia* spp.) (MELIACEAE).

- COL. Platypodidae *Platypus parallelus* (= *rugulosus*) (B).
 Scolytidae *Xylosandrus morigerus* (B).
LEP. Limacodidae *Sibine* sp. (F).
 Pyralidae *Hypsipyla grandella* (B)(FR).

VIII. CEDRO (*Cedrella odorata*) (MELIACEAE).

ISO.	Termitidae	<i>Nasutitermes ephratae</i> (F).
COL.	Cerambycidae	<i>Hammaticherus mexicanus</i> (B).
	Platypodidae	<i>Platypus parallelus</i> (= <i>rugulosus</i>) (B).
		<i>Platypus reichei</i> (B).
	Scolytidae	<i>Camptocerus auricomus</i> (B).
		<i>Xyleborus volvulus</i> (B).
LEP.	Pyralidae	<i>Hypsipyla grandella</i> (B)(FR).

IX. CORTES O ROBLE (*Tabebuia guayacan*) (BIGNONIACEAE).

HET.	Lygaeidae	<i>Lygaeus reclivatus</i> (FCH).
COL.	Chrysomelidae (F).	
	Curculionidae	<i>Apion setiferus</i> (FR).
	Platypodidae	<i>Platypus parallelus</i> (B).
LEP.	Pyralidae (F).	

X. GENIZARO (*Pithecellobium* spp.) (MIMOSACEAE).

HOM.	Cicadidae (FS).	
	Membracidae	<i>Umbonia crassicornis</i> (FCH).
COL.	Bruchidae	<i>Merobruchus muricatus</i> (FR).
		<i>Stator limbatus</i> (FR).
	Cerambycidae	<i>Oncideres</i> sp. (F).
	Curculionidae	<i>Pantomorus femoratus</i> (F).
		<i>Sibina dissipata</i> (F).
		<i>Sibina pulcherrima</i> (F).
	Scolytidae	<i>Hypothenemus eruditus</i> (B).
LEP.	Pieridae	<i>Antheos clorinde</i> (F).
		<i>Phoebis</i> (<i>Phoebis</i>) <i>agarithe agarithe</i> (F).

XI. GUANACASTE (*Enterolobium cyclocarpum*) (MIMOSACEAE).

ISO.	Termitidae	<i>Nasutitermes corniger</i> (F).
DIC.	Blatellidae	<i>Nyctibora</i> sp.
HOM.	Flatidae	<i>Poekilloptera phalaenoides</i> (FCH).
	Fulgoridae	<i>Fulgora castresii</i> (FCH).
	Membracidae	<i>Umbonia crassicornis</i> (FCH).
COL.	Curculionidae	<i>Pantomorus globicollis</i> (F).
	Scolytidae	<i>Xyleborus volvulus</i> (B).

INDICE.

Aguacate (<i>Persea americana</i>)	86
Ajo (<i>Allium sativum</i>)	62
Ajonjolí (<i>Sesamum indicum</i>)	40
Algodón (<i>Gossypium hirsutum</i>)	34
Almendra (<i>Terminalia catappa</i>)	80
Anona (<i>Annona muricata</i>)	77
Arroz (<i>Oryza sativa</i>)	14
Ayote (<i>Cucurbita pepo</i>)	45
Banano (<i>Musa sapientum</i>)	88
Berenjena (<i>Solanum melongena</i>)	53
Cacao (<i>Theobroma cacao</i>)	74
Café (<i>Coffea arabica</i>)	69
Caimito (<i>Chrysophyllum caimito</i>)	81
Camote (<i>Ipomoea batatas</i>)	60
Caña de azúcar (<i>Saccharum officinarum</i>)	19
Caoba (<i>Swietenia</i> spp.)	92
Caoba (<i>Guarea</i> sp.)	92
Caobilla (<i>Carapa slateri</i>)	92
Caobillo (<i>Guarea</i> sp.)	92
Caupí (<i>Vigna unguiculata</i>)	31
Cebolla (<i>Allium sepa</i>)	62
Cedro (<i>Cedrella odorata</i>)	93
Cedro macho (<i>Carapa slateri</i>)	92
Chayote (<i>Sechium edule</i>)	46
Chiltoma (<i>Capsicum annum</i>)	47
Cítricos (<i>Citrus</i> spp.)	66
Coco (<i>Cocos nucifera</i>)	76
Cortes (<i>Tabebuia guayacan</i>)	93
Frijol (<i>Phaseolus vulgaris</i>)	22
Gandul (<i>Cajanus cajan</i>)	33
Gengibre (<i>Zingiber officinale</i>)	89
Genízaro (<i>Pithecellobium</i> spp.)	93
Girasol (<i>Helianthus annuus</i>)	64
Granadilla (<i>Passiflora quadrangularis</i>)	79
Grosella (<i>Phyllanthus acidus</i>)	85
Guachipilín (<i>Diphysa</i> spp.)	92
Guanabana (<i>Annona squamosa</i>)	77
Guanacaste (<i>Enterolobium cyclocarpum</i>)	93
Guayaba (<i>Psidium guajava</i>)	80
Henequén (<i>Agave letonae</i>)	85
Higo (<i>Ficus carica</i>)	78
Higuerilla (<i>Ricinus communis</i>)	87
Jícaro (<i>Crescentia alata</i>)	90
Jocote (<i>Spondias purpurea</i>)	82

Lechuga (<i>Lactuca sativa</i>)	65
Madero negro (<i>Gliricidia sepium</i>)	92
Maíz (<i>Zea mays</i>)	3
Mamey (<i>Mammea americana</i>)	81
Mamón (<i>Melicocca bijuga</i>)	85
Mango (<i>Mangifera indica</i>)	82
Maní (<i>Arachis hypogaea</i>)	30
Maracuya (<i>Passiflora edulis</i>)	79
Marañón (<i>Anacardium occidentale</i>)	82
Melocotón (<i>Averrhoa carambola</i>)	85
Melón (<i>Cucumis melo</i>).	43
Nancite (<i>Byrsonimia crassifolia</i>)	90
Níspero (<i>Manilkara achras</i>)	81
Palma africana (<i>Elaeis guineensis</i>)	76
Palo de hule (<i>Ficus elastica</i>)	78
Papa (<i>Solanum tuberosum</i>)	53
Papaya (<i>Carica papaya</i>)	84
Pepino (<i>Cucumis sativus</i>)	43
Pijibay (<i>Guiliema gasipaes</i>)	76
Piña (<i>Ananas comosus</i>)	63
Pino (<i>Pinus oocarpa</i> , <i>Pinus caribaea</i>)	91
Pipián (<i>Cucurbita pepo</i>)	45
Pitahaya (<i>Hylocereus undatus</i>)	85
Plátano (<i>Musa paradisiaca</i>)	88
Pochote (<i>Bombacopsis quinatum</i>)	92
Quequisque (<i>Xanthosoma violaceum</i>)	64
Rábano (<i>Raphanus sativus</i>)	57
Remolacha (<i>Beta vulgaris</i>)	55
Repollo (<i>Brassica oleracea</i>)	56
Roble (<i>Quercus</i> sp.)	92
Roble (<i>Tabebuia guayacan</i>)	93
Sandía (<i>Citrullus lanatus</i>)	42
Sorgo (<i>Sorghum vulgare</i>)	11
Soya (<i>Glycine max</i>)	28
Tabaco (<i>Nicotiana tabacum</i>)	51
Tamarindo (<i>Tamarindus indica</i>)	33
Tomate (<i>Lycopersicon esculentum</i>)	49
Yuca (<i>Manihot esculenta</i>)	58
Zanahoria (<i>Daucus carota</i>)	62
Zapote (<i>Pouteria mammosa</i>)	81

Recomendaciones a los autores.

La Revista Nicaragüense de Entomología es una publicación del Servicio Entomológico Autónomo que aparece sin periodicidad fija, con un promedio de 4 números al año. Publica trabajos relacionados con el área de Entomología, principalmente de Nicaragua.

Todo artículo que se desee presentar para su publicación deberá dirigirse al editor y debe ajustarse a las normas citadas a continuación.

Normas de publicación.

Los artículos serán escritos de preferencia en idioma español pero se aceptan en otros idiomas, con resumen en español.

El original mecanografiado se presentará en papel blanco, tamaño carta (A4), a doble espacio, sin anotaciones entre líneas, con márgenes de 3 cm, numerando todas las páginas en forma consecutiva.

Los cuadros, figuras, mapas y fotografías deberán ser presentados por separado del texto, así como sus pies de ilustración o encabezados. Las ilustraciones serán de preferencia en negro y blanco; dibujos o fotos, con un buen contraste. La publicación de las ilustraciones a color serán a cuenta del autor.

El texto de un artículo de investigación original puede incluir los siguientes puntos ordenados: resumen en idioma español, abstract en inglés, introducción o antecedentes, materiales y métodos, resultados, discusión o análisis, comentarios o conclusiones, agradecimientos y literatura citada o bibliografía.

El resumen y el abstract no deben de contener más de 10 líneas cada uno.

Todo trabajo de tipo taxonómico deberá atender a las reglas del Código Internacional de Nomenclatura Zoológica.

Costos de publicación y sobretiros.

La publicación de un artículo es completamente gratis, a la excepción de las ilustraciones a color que están completamente a cuenta del autor.

Cada autor recibirá 10 separatas de su publicación. Las separatas suplementarias serán pagadas a precio de costo.

CONTENIDO DEL NUMERO 5.

MAES Jean-Michel & TELLEZ ROBLETO Juana - Catálogo de los insectos y artrópodos terrestres asociados a las principales plantas de importancia económica en Nicaragua.

