

Achatocarpaceae

1. Características



Porte: árboles o arbustos menores, glabros o pubescentes, ramas cilíndricas, a veces con espinas.



Hojas: simples, alternas, con base decurrente formando pseudopecíolos.



Flores: imperfectas, hipóginas, dioicas, dispuestas en racimos axilares, gráciles, simples o compuestos; pedicelos pluribracteados o con sólo 2 pequeñas bractéolas en el ápice, junto a la flor.



Perianto: tépalos 4-5, subiguales, persistentes, herbáceos, ovados u oblongo-redondeados, obtusos, con nervaduras más o menos paralelas.



Estambres: flor masculina con 10-20 estambres insertos en la base del perianto; filamentos filiformes, concrecentes en su porción inferior; anteras exertas, oblongas, biloculares, basifijas.

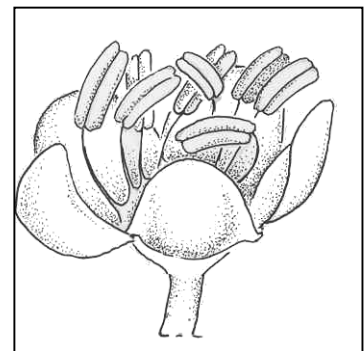
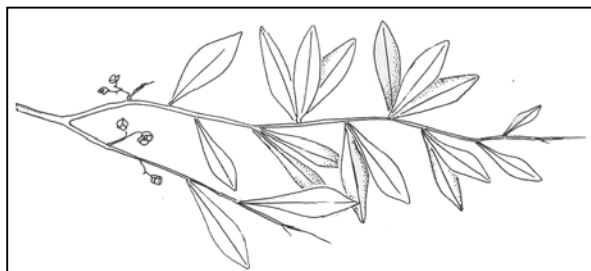
Gineceo: nulo en las flores masculinas. En flores femeninas ovario súpero, unilocular, constituido por dos carpelos concrecentes; un óvulo basal; estilo nulo; estigmas 2, persistentes, filiformes, curvos.



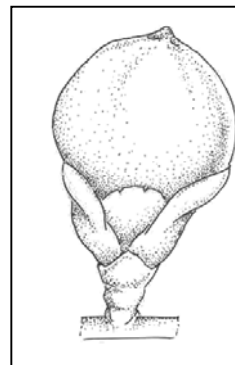
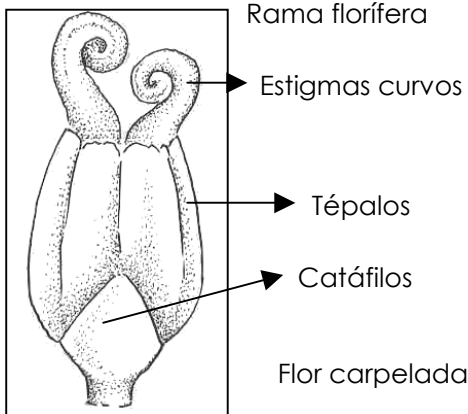
Fruto: baya globosa, algo comprimida, biapiculada por los restos de los estigmas persistentes.



Semilla: reniforme, lenticular, testa crustácea, áspera, negra, brillante; embrión anular rodeando al albumen farináceo, cotiledones lineales.



Flor estaminada



Detalle del fruto

2. Biología floral y/o Fenología: los frutos carnosos sugieren que la polinización es realizada por aves, pero no se han reportado observaciones en la literatura (Bittrich, en Kubitzki, 1993).

3. Distribución y Hábitat: son especies propias de América tropical y subtropical. En Argentina vive un solo género (*Achatocarpus*), con dos especies y dos variedades (Zulolaga y Morrone, 1999).



4. Especies de la Familia Achatocarpaceae: presenta 2 géneros y 16 especies.

Especies nativas	Nombre Vulgar	Especies exóticas
<i>Achatocarpus praecox</i> var. <i>praecox</i>	palo tinta, tala negro	<i>Phaulothamnus spinescens</i>
<i>Achatocarpus</i> var. <i>bicornutus</i>	virajú ibira-ujú	
<i>Achatocarpus balansae</i>		

5. Importancia: *Achatocarpus praecox* var. *bicornutus* (Schinz et Autran) Botta. es empleado en durmientes, mueblería, tornería, cabos de herramientas y como combustible. De la corteza se extrae una sustancia con propiedades curtientes (Botta, 1987).