

## Aquifoliaceae

### 1. Características



**Porte:** árboles pequeños, arbustos, a veces lianas (plantas dioicas).

**Hojas:** alternas, excepcionalmente opuestas; simples, coriáceas, con bordes espinosos, aserrados, crenulados o enteros; estípulas pequeñas, generalmente caducas.



**Flores:** pequeñas, actinomorfas; perfectas o imperfectas; dispuestas en fascículos o cimas, raramente solitarias.



**Perianto:** sépalos 4-6 mas o menos soldados en la base; pétalos 4-6 libres o cortamente soldados en la base.



**Estambres:** en igual número y alternando con los pétalos.

**Gineceo:** ovario súpero, con 4-6 carpelos y lóculos; óvulos de placentación axilar; estigma sésil, grande, conspicuo, 4-6 lobado.

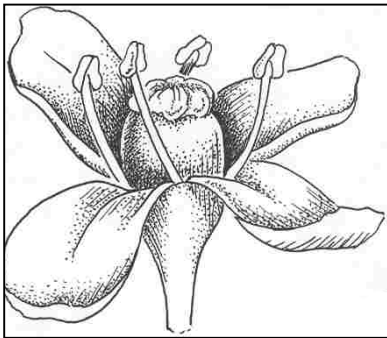


**Fruto:** baya, drupáceos con endocarpo leñoso rodeando cada semilla (pireno) y exocarpo generalmente de color rojo o negro llamativo.

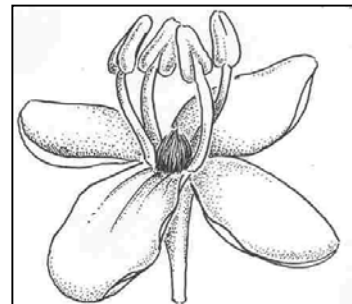
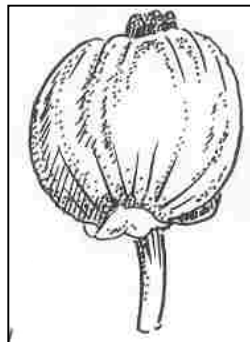


**Semillas:** varias, de embrión recto y con abundante endosperma.

*Ilex paraguariensis*



Flor pistilada con estambres rudimentarios



Flor estaminada

Fruto

**2. Biología floral:** polinización entomófila (Izco, 2000).

**3. Distribución y Hábitat:** familia distribuida en regiones templadas y cálidas (Izco, 1998).



**4. Especies de la Familia Aquifoliaceae:** presenta 4 géneros y 420 especies. En Argentina vive 1 género con 6 especies (Zuloaga y Morrone, 1999).

Especies nativas	Nombre vulgar	Especies exóticas	Nombre vulgar
		<i>Ilex affinis</i> (Fig. 2)	
<i>Ilex brasiliensis</i>		<i>Ilex aquifolium</i> (Fig. 3)	acebo
<i>Ilex paraguariensis</i> (Fig. 1)	yerba mate	<i>Ilex cassine</i> (Fig. 4)	
		<i>Ilex cornuta</i> (Fig. 5)	
		<i>Ilex dumosa</i> (Fig. 6)	
		<i>Ilex opaca x cassine</i> (Fig. 7)	
		<i>Phelline</i> spp.	

**5. Importancia:** una de las especies más importantes de la familia es *Ilex paraguariensis* A.St-Hil. (yerba mate) ya que constituye la base de una industria muy cotizada. La yerba mate no es una hierba, sino un árbol de considerable altura, el error del nombre proviene de los españoles porque conocieron el uso de las hojas antes de la planta de donde procedía y no imaginaron que era un árbol. El origen del uso de la yerba mate, alimento básico de los indios guaraníes y conocida por éstos como “*caá mate*”, (“*caá*”: en idioma guaraní “planta” o “hierba” y “*mate*” se supone derivado de la palabra quichua “*mati*”, con lo cual designaban a la calabacilla *Lagenaria siceraria* (Molina) Standley que usaban en general para beber). Se consume la infusión caliente de la hoja seca y tostada conocida con el nombre de **cocido** o más comúnmente en forma de **mate**. La infusión fría constituye el famoso tereré. Las hojas tienen valor comercial, industrial, vitamínico, propiedades estimulantes, tónicas, diuréticas y contra la obesidad (Martínez Crovetto, 1981).

En medicina popular se utilizan en casos de cefaleas y fiebres, las curanderas hacen un emplasto con yerba sin palo y gordura de gallina, con esto hay que untarse las sienes, envolviendo luego con un trapo o venda la cabeza. Para sanar cadillos proceden de la siguiente manera: toman un palito de yerba y le encienden un extremo, mojan con saliva la piel afectada y aplican contra ella la parte ardiente hasta que ésta se apague.

Para calmar las irritaciones de la piel provocadas por la transpiración y el roce de la ropa húmeda, se utiliza el decoctado en forma de lavados, debiendo dejarse mojada la parte afectada para que seque al aire (Martínez Crovetto, 1981).

*Ilex* además proporciona una madera blanca dura usada para talla e incrustaciones. *Ilex aquifolium* L. (**acebos**) se emplea mucho como planta decorativa, sobre todo en Navidad, ya que posee hojas espinulosas lustrosas y decorativos frutos rojos en invierno. (Heywood, 1985; Boelcke, 1981).

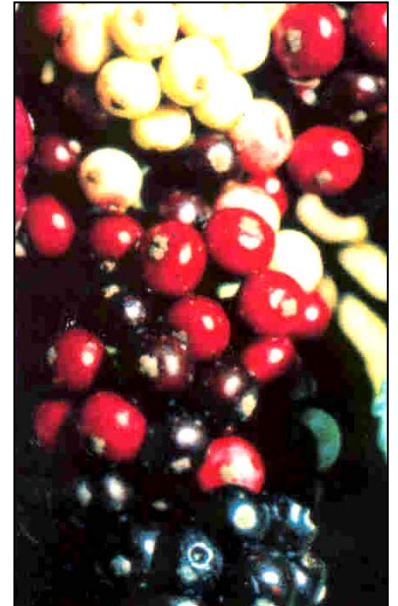
**Fig. 1:** *Ilex paraguariensis*



**a.** Porte



**b.** Detalle de las ramas y frutos



**c.** Detalle de los frutos

**Fig. 2:** *Ilex affinis*



**a.** Porte



**b.** Detalle de las hojas y flores



**c.** Detalle de los frutos

(Figuras extraídas de Lorenzi, 1998)

**Fig. 3:** *Ilex aquifolium*



**a.** Aspecto general de la planta



**b.** Detalle de una rama con flores

(Figuras extraídas de Lorenzi y Moreira de Souza, 2001)

**Fig. 4:** *Ilex cassine*

**a.** Detalle de una rama con frutos  
(Extraída de Judd *et al.*, 1999)



**Fig. 5:** *Ilex cornuta*

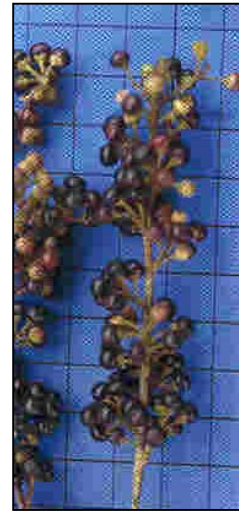


**a.** Aspecto general de la planta

**b.** Detalle de una rama con frutos



(Figuras extraídas de Lorenzi y Moreira de Souza, 2001)

**Fig. 6: *Ilex dumosa*****a. Porte****b. Hojas****c. Detalle de los frutos**

(Figuras extraídas de Lorenzi, 1998)

**Fig. 7: *Ilex opaca* x *cassine*****a. Detalle de las flores carpeladas**(Extraída de Judd *et al.*, 1999)