

中国淡水鱼类原色图集

农牧渔业部水产局
中国科学院水生生物研究所
上海自然博物馆



目 录

1 中华鲟 鲟科.....	1
2 长江鲟 鲟科.....	1
3 白鲟 白鲟科.....	2
4 鲟 鲟科.....	2
5 短颌鲚 鲚科.....	2
6 刀鲚 鲚科.....	3
7 银鱼 银鱼科.....	3
8 大银鱼 银鱼科.....	4
9 太湖短吻银鱼 银鱼科.....	4
10 鳊 鳊科.....	4
11 胭脂鱼 胭脂鱼科.....	5
12 中华沙鳊 鳊科.....	5
13 花斑副沙鳊 鳊科.....	6
14 武昌副沙鳊 鳊科.....	6
15 漓江副沙鳊 鳊科.....	7
16 长薄鳊 鳊科.....	7
17 紫薄鳊 鳊科.....	8
18 红唇薄鳊 鳊科.....	8
19 衡阳薄鳊 鳊科.....	8
20 短体条鳊 鳊科.....	9
21 中华花鳊 鳊科.....	9
22 大斑花鳊 鳊科.....	10
23 泥鳅 鳅科.....	10
24 大鳞副泥鳅 鳅科.....	11
25 马口鱼 鲤科.....	11
26 宽鳍鱲 鲤科.....	11
27 中华鲮 鲤科.....	12
28 高体鲮 鲤科.....	13
29 彩石鲮 鲤科.....	13
30 大鳍刺鲮 鲤科.....	14
31 寡鳞刺鲮 鲤科.....	14
32 越南刺鲮 鲤科.....	15
33 多鳞刺鲮 鲤科.....	16
34 峨眉刺鲮 鲤科.....	16
35 兴凯刺鲮 鲤科.....	16
36 唇[鱼骨] 鲤科.....	17
37 花[鱼骨] 鲤科.....	17
38 长吻[鱼骨] 鲤科.....	18
39 似刺鳊 鲤科.....	18
40 似[鱼骨] 鲤科.....	19

41 麦穗鱼 鲤科.....	19
42 长麦穗鱼 鲤科.....	20
43 华鯪 鲤科.....	20
44 小鯪 鲤科.....	21
45 江西鯪 鲤科.....	21
46 川西黑鳍鯪 鲤科.....	22
47 黑鳍鯪 鲤科.....	22
48 短须颌须鮡 鲤科.....	23
49 银色颌须鮡 鲤科.....	23
50 西湖颌须鮡 鲤科.....	24
51 铜鱼 鲤科.....	24
52 圆口铜鱼 鲤科.....	25
53 吻鮡 鲤科.....	25
54 四同吻鮡 鲤科.....	26
55 长鳍吻鮡 鲤科.....	26
56 似鮡 鲤科.....	27
57 棒花鱼 鲤科.....	27
58 钝吻棒花鱼 鲤科.....	28
59 小口棒花鱼 鲤科.....	28
60 洞庭棒花鱼 鲤科.....	29
61 建德棒花鱼 鲤科.....	29
62 长须片唇鮡 鲤科.....	30
63 长蛇鮡 鲤科.....	30
64 蛇鮡 鲤科.....	30
65 光唇蛇鮡 鲤科.....	31
66 湘江鳅鮡 鲤科.....	31
67 短身鳅鮡 鲤科.....	32
68 宜昌鳅鮡 鲤科.....	32
69 异螺鳅鮡 鲤科.....	33
70 裸体鳅鮡 鲤科.....	33
71 青鱼 鲤科.....	34
72 草鱼 鲤科.....	35
73 鯪 鲤科.....	35
74 鳊 鲤科.....	36
75 鳊 鲤科.....	36
76 赤眼蹲 鲤科.....	37
77 似鲛 鲤科.....	37
78 餐 鲤科.....	37
79 油餐 鲤科.....	38
80 长春鳊 鲤科.....	38
81 红鳍鮊 鲤科.....	39
82 银飘鱼 鲤科.....	39
83 寡鳞飘鱼 鲤科.....	40
84 三角鲂 鲤科.....	40

85 团头鲂 鲤科.....	41
86 长体鲂 鲤科.....	42
87 四川华鳊 鲤科.....	42
88 蒙古红鲌 鲤科.....	42
89 翘嘴红鲌 鲤科.....	43
90 青梢红鲌 鲤科.....	43
91 拟尖头红鲌 鲤科.....	44
92 短臀近红鲌 鲤科.....	44
93 黑尾近红鲌 鲤科.....	45
94 高体近红鲌 鲤科.....	45
95 四川半餐 鲤科.....	46
96 黄尾鲴 鲤科.....	46
97 银鲴 鲤科.....	47
98 细鳞斜颌鲴 鲤科.....	47
99 圆吻鲴 鲤科.....	48
100 逆鱼 鲤科.....	48
101 鲢 鲤科.....	49
102 鳙 鲤科.....	49
103 刺鲃 鲤科.....	50
104 中华倒刺鲃 鲤科.....	50
105 鲈鲤 鲤科.....	51
106 带半刺厚唇鱼 鲤科.....	51
107 白甲鱼 鲤科.....	52
108 四川白甲鱼 鲤科.....	52
109 小口白甲鱼 鲤科.....	53
110 稀有白甲鱼 鲤科.....	53
111 瓣结鱼 鲤科.....	53
112 齐口裂腹鱼 鲤科.....	54
113 重口裂腹鱼 鲤科.....	54
114 华鲮鲤科.....	55
115 湘华鲮 鲤科.....	55
116 泉小鱼 鲤科.....	56
117 墨头鱼 鲤科.....	56
118 岩原鲤 鲤科.....	57
119 鲤 鲤科.....	57
120 鲫 鲤科.....	58
121 浙江原缨口鳅 平鳍鳅科.....	59
122 犁头鳅 平鳍鳅科.....	59
123 短身间吸鳅 平鳍鳅科.....	59
124 中华间吸鳅 平鳍鳅科.....	60
125 四川华吸鳅 平鳍鳅科.....	60
126 峨眉后平鳅 平鳍鳅科.....	61
127 大鳍鲢 鲢科.....	61
128 黄颡鱼 鲢科.....	62

129 岔尾黄颡鱼 鮠科.....	62
130 江黄颡鱼 鮠科.....	63
131 光泽黄颡鱼 鮠科.....	63
132 钝吻鮠 鮠鮠科.....	64
133 粗唇鮠 鮠科.....	64
134 长吻鮠 鮠科.....	64
135 细体鮠 鮠科.....	65
136 短尾鮠 鮠科.....	65
137 切尾鮠 鮠科.....	65
138 白边鮠 鮠科.....	66
139 鲇 鲇科.....	66
140 南方大口鲇 鲇科.....	67
141 白缘[鱼央] [鱼央]科	67
142 拟缘[鱼央] [鱼央]科	68
143 中华纹胸鲃 鲃科.....	68
144 鱖 鱖科.....	68
145 青鳉 鳉科.....	69
146 乌鳢 鳢科.....	69
147 黄鳝 合鳃科.....	70
148 刺鳅 刺鳅科.....	70
149 松江鲈 杜父鱼科.....	71
150 白头鳊 鳊科.....	71
151 鳊 鳊科.....	72
152 长体鳊 鳊科.....	72
153 大眼鳊 鳊科.....	73
154 斑鳊 鳊科.....	73
155 暗鳊 鳊科.....	73
156 鲈 鲈科.....	74
157 鲻 鲻科.....	74
158 赤眼梭鲈 鲈科.....	75
159 沙鳢 塘鳢科.....	75
160 黄[鱼幼] 塘鳢科.....	76
161 栉鰕虎鱼 鰕虎鱼科.....	76
162 成都鰕虎鱼 鰕虎鱼科.....	77
163 弹涂鱼 弹涂鱼科.....	77
164 圆尾斗鱼 攀鲈科.....	78
165 叉尾斗鱼 攀鲈科.....	78
166 暗色东方鲀 鲀科.....	79
167 条纹东方鲀 鲀科.....	79
168 窄体舌鳎 舌鳎科.....	80
169 三线舌鳎 舌鳎科.....	80

1 中华鲟 鲟科

Acipenser sinensis Gray

(鳊鱼、腊子)

头背部骨板光滑。背鳍前骨板一般为 12~14。幼体骨板之间的皮肤光滑，成体较粗糙。头部皮肤布有梅花状的感觉器—陷器。鳃耙 14~28。

为洄游性鱼类，栖息于大江河及近海底层。秋季上溯至江河上游水流湍急、底为砾石的江段繁殖，产卵期在 10 月上旬至 11 月上旬，卵为粘性。一般成熟雄鱼重 80 市斤以上，雌鱼重 240 市斤以上。亲鲟在生殖期间基本停食，幼鲟主食各类底栖动物，成鱼食昆虫幼虫、硅藻及腐殖质。

为生长迅速的大型鱼类，四川渔民有“千斤腊子，万斤象”的谚语，腊子即指中华鲟。鱼卵可加工成鱼子酱，是一种佳肴；鳔和脊索可制作鱼胶，分布于朝鲜半岛西海岸以南的沿海地区和各大江河，以长江出产较多。



2 长江鲟 鲟科

Acipenser dabryanus Dumeril

(鲟鱼、沙腊子)

各行骨板间的皮肤遍布颗粒状细小突起，极为粗糙，头背面在幼体具有明显的小刺。背鳍前有 10~12 块骨板。鳃耙 33~54。

为淡水定居性鱼类，栖息于长江上游水流较急、石质河底的十流中。主食底栖无脊椎动物，达到性成熟的个体，雌鱼体重为 20 市斤左右，雄鱼体重 10 市斤上下。鱼卵可加上成鱼子酱，鳔和脊索能制作鱼胶。分布于长江上游。可在上游建立人工繁育场培养幼鱼放流，并可作为大型水库的放养对象。



3 白鲟 白鲟科

Psephurus gladius (Martens)

(象鱼、鲟钻子)

头部特长，占体长的 1/3，小个体约占体长的 1/2，布有梅花状的感觉器—陷器。吻延长，呈剑状，其腹面具短须 1 对。眼甚小。口大，下位，弧形，上下颌均具细齿。鳃孔大。鳃膜后缘尖。体表光滑无鳞。

栖息于江河中下层，有时进入大型湖泊。健游，性凶猛，主食鱼类，也食虾、蟹等。春季在长江上游产卵。是著名的珍稀鱼类，为我国所独有，在学术上具有重要意义。生长迅速，个体特大，“千斤腊子，万斤象”之“象”即指白鲟。曾记录过体长达 7 米者。分布于长江、钱塘江。



4 鲢 鲢科

Hilsa reevesii (richardson)

(三黎鱼、三来)

体侧扁，腹缘有锐利的棱鳞，排列成锯齿状。口大，端位，上颌正中有一缺刻。鳞片大而薄，无侧线。

洄游性鱼类，生长于海中，每年 4~6 月溯河行生殖徊游，6~7 月产卵，卵浮性。产卵后亲鱼即降河归海，幼鱼进入支流或湖泊中肥育，以浮游生物为食。9~10 月入海。

个体较大，肉细脂厚，为鱼中上品，久享盛名。产于长江以南各人河流



5 短颌鲢 鲢科

Coilia brachygnathus Kreyenberg et Pappenheim

(毛花鱼)

体形长而侧扁。上颌骨后伸不超过鳃盖后缘。无侧线。纵列鳞 68~77。胸腹部具棱鳞。胸结上部有 6 根游离的丝状鳍条。臀鳍基部极长，与尾鳍相连。

为纯淡水生活的种类，栖息于江河中下游和湖泊中。食水生无脊椎动物。生殖季节在5月中旬到6月中旬。肉味鲜美，为群众喜食的鱼类之一。分布于长江中下游及其附属水体。



6 刀鲚 鯷科

Coilia ectenes Jordan et Seal

(刀鱼、毛花鱼)

体极扁薄。上颌骨后伸至胸鳍基部。无侧线，纵列鳞74~83。胸腹部具棱鳞。胸鳍前6根鳍条游离呈丝状。臀鳍基部极长，与尾鳍基相连。

为洄游性鱼类，春、夏季由海进入江河行生殖洄游。在干支流或湖泊的缓流区产卵。卵粒具油球，受精后漂浮于水体上层孵化发育。幼鱼以浮游动物为食，肥育至秋后或翌年入海。成鱼食小鱼虾。小型鱼类，但在同属中其个体最大，大者长达40厘米。重280克。为长江下游地区主要经济鱼类之一。分布于长江中下游及附属水体。



银鱼科

7 银鱼 银鱼科

Heemisanx prognathus Regan

(面条鱼、面鱼)

体细长，为体高的11倍左右。下颌缝合处有肉质垂。舌上无齿。胸鳍条8~9。体透明。

洄游性鱼类，3~4月从海中洄游到江河口咸淡水中产卵。亲鱼产卵后死亡。生活在水体上层。个体虽小，但在生殖洄游期间数量较大，形成鱼汛。味颇鲜美，深受群众喜爱。分布于东海、黄海及江河口咸淡水区域。



8 大银鱼 银鱼科

Protosalanx hyalocranius (Abbott)

体细长。头部上下扁平。吻尖，略呈三角形。具有舌齿。背鳍起点至尾鳍基部的距离大于至胸鳍基部。体透明。

在海水淡水中都有，一般活动于水体上层，在江河、湖泊宽阔的水面中产卵，生殖季节为1~3月。个体小，常见个体体长为150毫米左右。主食小虾、小鱼。分布于我国沿海和江河中、下游及附属湖泊中。



9 太湖短吻银鱼 银鱼科

Neosalanx tangkehkeii taihuensis Chen

(小银鱼)

体细长。头部扁平。吻钝，呈弧形。无舌齿。背鳍起点距尾鳍基部小于至胸鳍基部的距离。体透明。

纯淡水种类，生活在水体中上层。以浮游动物为食。繁殖期3~7月，在湖边水草丛生地区产卵。个体小，繁殖力强，数量较大。味鲜美，经加工鲜冻，或晒成鱼干畅销国内外。分布于长江中、下游及附属湖泊。



鳗鲡科

10 鳗鲡 鳗鲡科

Anguilla japonica Temminck et Schlegel

(白鳢、鳢)

体长，圆筒形，尾部稍侧扁。上下颌具细齿。鳞甚小，隐埋于皮下。背、臀鳍低，基部长，后端均与尾鳍相连。胸鳍小，圆形。腹鳍缺失。体无斑点。

降河性洄游鱼类。海中产卵。仔鱼为透明的叶鳃，春季，当仔鱼发育成幼鳃时，成群游入江河，在于支流或湖泊中肥育，成熟后降河洄游至海中繁殖，以食小负、蟹、虾和水生昆虫为主。一般夜间活动。生长迅速，肉质细嫩多脂、营养丰富。现已进行人工养殖。分布于西太平洋沿岸各河流。



11 胭脂鱼 胭脂鱼科

Myxocyprinus asiaticus (Bleeker)

(黄排、火烧鳊)

体形随生长而变化，幼时体高，成年体长。唇厚，上下唇均具乳头状突起。下咽齿一行，数多，呈梳状。背鳍条多，延全臀鳍的后上方，成熟雄鱼的臀鳍及尾鳍具珠星。体色也随生长而变化，幼鱼体侧有 3 条黑褐色横斑，稍大则体色灰褐并渲染有红紫色的彩晕；成鱼体色粉红或略带青紫色，从吻端于尾鳍基有 1 条猩红色的宽条。

栖息于水体中、下层。主要食底栖无脊椎动物和有机碎屑。3~4 月在江河上游急流石滩产卵。多栖息于上游，幼鱼和未成熟个体也见于江河中下游及湖泊中。

个体大，生长较快，可长至 60 市斤以上，是大型经济鱼类。同时也是胭脂鱼科分布在亚洲大陆的唯一种，具有重要的学术价值，应重视资源保护。分布于长江及闽江水系。



12 中华沙鳅 鳅科

Botia (Sinibotia) superciliosa Gunther

(钢鳅)

吻长而尖。须 3 对。颌下具 1 对钮状突起。眼下刺分叉，末端超过眼后缘。颊部无鳞。腹鳍末端不达肛门。肛门靠近臀鳍起点。尾柄较低。

小型鱼类。栖居于砂石底河段的缓水区常在底层活动。分布于长江中、上游。



13 花斑副沙鳅 鳅科

Parabotia fasciata Dabry

颌下无钮状突起。须 3 对，口角须较长。眼下刺分叉，末端达眼球中部。颊部被细鳞。腹鳍末端距肛门甚远。肛门位于腹鳍基至臀鳍起点之间的前 3/5 处。

栖息于砂石底质的江河底层。食水生昆虫和藻类。个体小。广布于北起黑龙江南至珠江的各江河。



14 武昌副沙鳅 鳅科

Parabotia banarescui (Nalbant)

颌下无钮状突起。须 3 对，口角须短。眼下刺分叉。颊部被细鳞。腹鳍末端后伸到达或超过肛门。肛门位于腹鳍基与臀鳍起点间的中点之前。

小型鱼类。生活于江湖底层。分布于长江中游。



15 漓江副沙鳅 鳅科

Parabotia lijiangensis Chen

吻长与眼后头长相等。眼径等于或小于眼间距。眼下刺分叉，末端达到或稍超过眼中央。颌部无突起。须3对；口角须长度稍短于眼径。颊部具鳞。腹鳍末端达到肛门。尾柄较高。小型鱼类。生活于江河底层。分布于漓江和湘江上游。



16 长薄鳅 鳅科

Leptobotia elongata (Bleeker)

(花鱼、花斑鳅)

体长，侧扁。头长而尖。颌下无钮状突起。须3对。眼很小。眼下刺不分叉。体侧具5~8条垂直带纹或不规则斑纹。

生活于江河底层，性凶猛，主食小鱼。是鳅科鱼类中个体最大的一种，最大可长至5~6市斤，具有捕捞价值。分布于长江上游。



17 紫薄鳅 鳅科

Leptobotia taeniaps (Sauvage)

颌下无钮状突起。须 3 对。眼很小，眼间距与眼径之比大于 2.5 倍。眼下刺不分叉。体侧具蠕虫形花纹。

个体小，数量不多。分布于长江中、下游及其附属水体。



18 红唇薄鳅 鳅科

Leptobotia rubrilaris (Dabry)

颌下有 1 对钮状突起。须 3 对。眼下刺不分叉。腹鳍末端超过肛门，体色变化较大，全身具不规则的斑块，或仅背部具斑纹，或全身无斑纹而呈褐色。

栖息在江河底层。个体不大。为长江上游干、支流的常见鱼类。



19 衡阳薄鳅 鳅科

Leptobotia hengyangensis Huang et Zhang

(花泥鳅)

颌下无钮状突起。须 3 对。背鳍起点约位于吻端至最后一个鳞片间的中点。背部自吻端至尾柄末端具 7~8 个大黑斑。肛门位于腹鳍至臀鳍间的中点，腹鳍末端超过肛门。

底层小型鱼类，数量少。分布于湘江上游。



20 短体条鳅 鳅科

Nemachilus potaneni Gunther

体圆筒形，尾部侧扁。尾柄上皮褶棱发达。尾柄高稍大于或等于尾柄长。头宽远超过头高、上、下颌具角质。须3对，无眼下刺。背鳍起点位于体中部。尾鳍截形。肛门靠近臀鳍起点。

生活于石底河溪浅水处。个体小，体长通常在100毫米以下。分布于长江上游各支流。



21 中华花鳅 鳅科

Cobitis sinensis Sauvage et Dabfy

(花泥鳅)

须4对，眼下刺分叉。侧线不完全。背鳍起点距吻端与至尾鳍基距离相等。尾柄较短，尾鳍稍圆或平截。体侧沿纵轴有10~15个斑块，尾鳍基上侧具一黑斑。

小型底栖鱼类，生活于江河水流缓慢处。以食小型底栖无脊椎动物及藻类为主。分布于长江以南各江河。



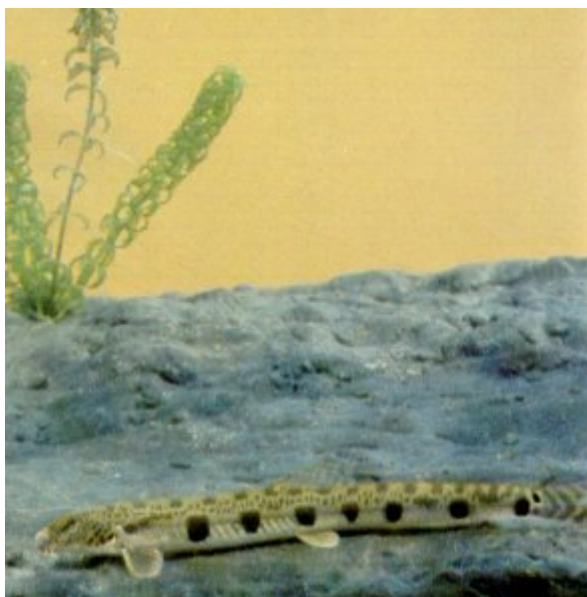
22 大斑花鳅 鳅科

Cobitis macrostigma Dabry

(花泥鳅)

须 4 对。眼下刺分叉。侧线不完全。背鳍起点距吻端较距尾鳍基为近。尾柄较长，尾鳍后缘平截或稍圆。体侧沿纵轴有 6~9 个较大的略呈方形的斑块，尾鳍基具一黑斑。

底栖鱼类。生活在江河、湖泊的浅水区。个体小，数量不多。分布于长江中、下游及其附属水体。



23 泥鳅 鳅科

Misgurnus anguillicaudatus (Cantor)

(鳅)

须 5 对，最长口须后伸到达或稍超过眼后缘。无眼下刺。鳞小，埋于皮下。尾柄。上皮褶棱低，与尾鳍相连。尾柄长大于尾柄高。尾鳍圆形。肛门靠近臀鳍。

小型底层鱼类。生活在淤泥底的静止或缓流水体内，适应性较强，可在含腐殖质很丰富的环境内生活。当水缺氧时，可进行肠呼吸，而在水体干涸后，又可钻入泥中潜伏。以各类小型动植物为食。分批产卵，繁殖期主要在 5~6 月。受精卵粘附在水草上孵化。最大个体可长达 300 毫米，肉质优良，为出口水产品之一。

广泛分布于黄河以南各水系。



24 大鳞副泥鳅 鳅科

Paramisgurnus dabryanus (Sauvage)

(泥鳅)

体形酷似泥鳅。须 5 对。眼被皮膜覆盖。无眼下刺。鳞片较泥鳅体鳞为大，埋于皮下。尾柄处皮褶棱发达，与尾鳍相连。尾柄长与高约相等。尾鳍圆形。肛门近臀鳍起点。

生活习性与泥鳅相似。数量较少。分布于长江中下游及其附属水体中。



25 马口鱼 鲤科

Opsariichthys uncirostris bidens Gunther

(桃花鱼、山鳊)

口大，下颌前端有一突起，两侧各有一凹陷，与上颌的凹凸处相嵌合。雄鱼的头部，胸鳍及臀鳍上均具有珠星，臀鳍第 1~4 根分枝鳍条特别延长；体色较为鲜艳。

栖息于山涧溪流，尤以水流较急的浅滩和砂砾底的小溪为多见。生殖期在 3~6 月。是一种小型凶猛鱼类。以小鱼和水生昆虫为食。

分布于黄河以南各水系。



26 宽鳍鱮 鲤科

Zacco platypus (Schlegel)

(桃花鱼、七色鱼)

口略大，上下颌两侧无缺刻。下咽齿 3 行或 2 行。侧线鳞 41~49 枚。生殖季节雄鱼臀鳍第 1~4 根分枝鳍条延长达尾鳍基部，头部和臀鳍上均出现珠星。体色鲜艳。

与马口鱼生活习性相仿，杂食，但主食无脊椎动物和小鱼。生殖期在 4~6 月，急流中产卵。个体小。

分布广，除青藏高原外，全国各水系都有。



27 中华鳊 鲤科

Rhodeus sinensis Gunther

(鳊)

体侧扁，头小。口角无须。下咽齿 1 行，齿面平滑。侧线不完全，仅前面的 3~7 片鳞：上具侧线孔。生殖季节雄鱼色彩异常鲜艳，吻部及眼眶周缘具珠星。雌鱼具长的产卵管。个体小，最大体长 80 毫米。繁殖期为 5 月。卵产于蚌的鳃瓣中。食藻类。

分布于黄河、长江等水系。



28 高体鳊 鲤科

Rhodeus ocellatus (Kner)

(火片子)

体扁薄，呈卵圆形。口角无须。下咽齿 1 行，齿面平滑。侧线不完全，仅在前面 4~6 片鳞上具有侧线孔。

个体小，最大者体长 90 毫米。繁殖期在 4 月底 5 月初，产卵于蚌类的鳃瓣中。常见于湖泊、池塘以及河湾水流缓慢的浅水区。分布于长江以南各水系。



29 彩石鲂 鲤科

Pseudoperilampus lighti Wu

体高，扁薄，卵圆形。口角无须。下咽齿 1 行，齿面具锯纹。侧线不完全，仅在前面 3~6 枚鳞片上具侧线孔。生殖期雄鱼的吻部具珠星，色泽鲜艳。

栖息于水流缓慢、水草丰盛的环境内。以水生植物、浮游生物为食。5 月产卵。卵长圆形，产于蚌的鳃瓣中。个体小，最大不超过 60 毫米。分布于全国各主要水系。



30 大鳍刺鲃 鲤科

Acanthorhodeus macropterus Bleeker

(猪耳鲃)

体扁薄，卵圆形。具短须一对，下咽齿 1 行，齿面具锯纹。侧线完全。背、臀鳍均具硬刺。

小型鱼类，但在鲃鱼类中属最大的一种，大者体长 130 毫米。在静水或缓流、水草丛生的环境栖息。杂食性。生殖期 4~6 月。产卵于蚌类的鳃瓣中(见右上图)。

分布广泛，在浅水湖泊内数量较多。



31 寡鳞刺鲃 鲤科

Acanthorhodeus hypsefonotus Bleeker

体扁薄，极高，几近圆形。无须。下咽齿 1 行，齿面有锯纹。侧线完全，侧线鳞 31~33。背、臀鳍具硬刺。生殖时期雄鱼吻部有珠星，雌鱼产卵管延长。

为生活于江湖中的一种小型鱼类，一般常见体长为 50~70 毫米。分布于长江水系。



32 越南刺鲃 鲤科

Acanthorhodeus tonkinensis Vaillant

体较高，扁薄，呈椭圆形。须 1 对，长度小于眼径。下咽齿 1 行，齿面有锯齿。侧线完全。背、臀鳍具硬刺。生殖期间雄鱼吻部有珠星，雌鱼具产卵管。

常栖息于湖泊及河流的浅水区。个体小，常见体长为 60~100 毫米。分布于长江以南各水体。



33 多鳞刺鲃 鲤科

Acanthorhodeus polylepis Woo

体较长，扁薄。须 1 对，长度小于眼径之半。下咽齿(行，齿面具锯齿。侧线完全，侧线鳞 38~39。背、臀鳍具硬刺。生殖季节雄鱼吻部有白色珠星，雌鱼产卵管延长。

栖息于溪流缓水区，以藻类为食。为小型鱼类。体长 130 毫米以下。分布于浙江、湖南等地？



34 峨眉刺鲃 鲤科

Acanthorhodeus omeiensis Shih et Tchang

体扁薄，呈椭圆形。口须 1 对，长度大于眼径。下咽齿 1 行，齿面有锯齿。侧线完全，背、臀鳍具硬刺。生殖期间雄鱼的吻部出现珠星，雌鱼产卵管延长。

常生活于山涧溪流的缓水区。个体小，体长不超过 90 毫米。分布于四川岷江水系。



35 兴凯刺鲃 鲤科

Acanthorhodeus chankaensis (Dybowsky)

体扁薄，呈椭圆形。无须。下咽齿 1 行，齿面有锯齿。侧线完全。背、臀站有硬刺。

生活于“江湖浅水区。主食藻类和植物碎屑。生殖期在 4~5 月，雄鱼吻部具珠星，雌鱼产卵于蚌类的鳃瓣中。卵粒大，椭圆形。分布于全国各主要水系。



36 唇[鱼骨] 鲤科

Hemibarbus labeo (Pallas)

(重唇鱼)

头长大于体高。吻大大眼后头长。下唇的侧叶特别发达，须 1 对。成鱼体侧一般无斑点，有些幼鱼体侧具不明显的黑斑。

中、下层鱼类。生活在江河流水中。主食水生昆虫和软体动物。产卵期 4~5 月，在流水中进行。最大可达 7~8 市斤，为常见的经济鱼类。

分布于全国各主要水系。



37 花[鱼骨] 鲤科

Hemibarbus maculatus Bleeker

(麻鲤、吉花鱼)

头长小于体高。吻长小于吻等于眼后头长。下唇两侧叶狭窄，颐部中央有一小三角形突起，须 1 对。体侧有 7~11 块大黑斑。

为江湖中常见的中、下层鱼类。以水生昆虫的幼虫为主要食物，也食软体动物和小鱼。生殖季节在 4~5 月，分批产卵。卵粘性，附着于水草上发育。最大个体达 4 市斤左右。

分布广，全国各个要水系都有分布。



38 长吻[鱼骨] 鲤科

Hemibarbus longirostris (Regan)

头长远超过体高。吻细长，尖而突出；下唇两侧叶狭，颐部正中有三角形小突起。须 1 对。背鳍刺较弱。生活在水体中、下层的小型鱼类，栖息于底质为砂砾的流水中。以水生昆虫及其幼虫为食。产卵期在 5~6 月。

分布于东北、浙江各水系及广东的北江水系。



39 似刺鰻鮡 鲤科

Paracanthobrama guichenoti Bleeker

(金鳍鲤、罗红)

头后背部明显隆起，背鳍位于体的前半部。头长小于体高。吻长小于眼后头长。须 1 对。背鳍具有粗壮而光滑的硬刺，长度大于头长。

生活在江湖中、下层。主食软体动物和水生昆虫。5~6 月产卵。中型鱼类，个体不大，最大达 1.5 市斤。

分布于长江中下游。



40 似[鱼骨] 鲤科

Belligobio nummlfer (Boulenger)

外形和口的构造与长吻鲃极相似，主要区别点为背鳍无硬刺。雄鱼臀鳍延长。末端可达到或超过尾鳍基部。

小型鱼类，常见个体体长约 120 毫米。分布于长江水系。



41 麦穗鱼 鲤科

Pseudorasbora parva (Temminck et Schlegel)

(罗汉鱼、麻嫩子)

头尖，略平扁。日上位。无须。背鳍无硬刺。生殖时期雄鱼体色深黑，吻部、颊部出现珠星。

为江河、湖泊、池塘等水体中常见的小型鱼类。生活在浅水区。杂食，主食浮游动物。产卵期 4~6 月。卵椭圆形，具粘叶。成串地粘附于石片、蚌壳等物体上，孵化期雄鱼有守护的习性。



42 长麦穗鱼 鲤科

Pseudorasbora elongata Wu

头部细长，头高几与头宽相等。吻端尖细，平扁。口上位，无须。背鳍无硬刺。体侧具有 1 条较宽的黑色纵纹。

为一种种稀有的小型鱼类。分布于漓江、富春江等水系。



43 华鯪 鲤科

Sarcocheilichthys sinensis sinensis Bleeker

(花石鲫、山鲤子)

体粗短，口小，呈马蹄形。下颌前缘具发达的角质。须 1 对，细小。侧线鳞 40~41。体侧有 4 条垂直的宽黑斑。生殖季节雄鱼头部出现珠星，体色浓黑。雌鱼具短的产卵管。

为江河、湖泊中常见的小型鱼类，最大体长不到 200 毫米。多栖息于水体中下层。食底栖无脊椎动物、着生藻类及植物碎屑。4~5 月间产卵。

分布于全国各主要水系。



44 小鯨 鯉科

Sarcocheilichys parvus Nichols

口小，下位，呈马蹄形。下颌有角质边缘。下唇限于口角。具短须。侧线鳞 35~36。体侧有一黑色纵纹。生殖季节雄鱼吻部具珠星，雌鱼产卵管稍延长。

中下层鱼类，喜生活在水质清澈的石底山溪和小河中。雌鱼体长 50 毫米达性成熟。繁殖季节约在 4 月。为鯨类中最小的一种。

分布大长江以南各水系。



45 江西鯨 鯉科

Sarcocheilichthys kiangsiensis Nichols

(五色鱼、火烧鱼)

体较长，口下位，呈马蹄形。下颌角质较发达。具短须 1 对。胸、腹部鳞片显著变小或隐埋皮下。侧线鳞 42~44。体侧具不规则黑斑。生殖季节雄鱼体色鲜艳，头部出现珠星，雌鱼延伸出产卵管。

个体不入，一般常见体长为 80~150 毫米。分布于长江以内各水系。



46 川西黑鳍鯪 鲤科

Sarcocheilichthys nigripinnis davidi (Sauvage)

头长小于体高。口小，弧形，亚下位。下唇侧叶前伸不达下颌前缘。下颌具角质边缘。无须。侧线鳞 38~39。背鳍起点至吻端与个尾鳍基的距离相等。肛门位置近臀鳍。在生殖期间雄鱼吻部出现珠星，体色鲜艳。

小型鱼类，数量不多。分布于长江下游。



47 黑鳍鯪 鲤科

Sarcocheilichthys nigripinnis nigripinnis (Gunther)

(花腰、花玉穗)

口小，弧形。下颌角质层薄。下唇侧叶前伸几达下颌前缘，无须。侧线鳞 38~40。背鳍起点距吻端较距尾鳍基部为近。肛门位于腹鳍与臀鳍之间。生殖期间雄鱼体色鲜艳，雌色产卵管延长。

为江河、湖泊中常见的小型鱼类。分布于黄河以南各水系。



48 短须颌须魮 鲤科

Gnathopogon imberbis(Sauvage et Dabry)

吻钝圆。口端位。唇细狭。眼径小于吻长。须一对，极短。侧线鳞 39~40。背鳍起点距吻端与至尾鳍基相等。肛门紧靠臀鳍起点，尾柄粗短。

小型鱼类，多生活于山涧溪流。分布于长江水系。



49 银色颌须魮 鲤科

Gnathopogon argentatus (Sauvage et Dabry)

(亮壳、亮幌子)

口亚下位。唇简单。须 1 对,其长度与眼径相等。眼径等于吻长。侧线鳞 38~42。背鳍起点距吻端较距尾鳍基为近。肛门位于腹鳍基与臀鳍起点之间的后 1/3 处。

为常见小型鱼类，栖息于水体中、下层生殖季节在 5 月。主要食物为水生昆虫、藻类和水生植物。分布于黄河以南各水系。



50 西湖颌须鮡 鲤科

Gnathopogon sihuensis (Chu)

口近端位，上颌稍长。唇简单。须 1 对，极微小。吻长稍大于眼径。侧线鳞 35~36。背鳍起点距吻端较距尾鳍基为近。肛门位于腹鳍与臀鳍起点之间的后 1/3 处。尾柄较细长。小型鱼类，通常体长不及 100 毫米。分布于长江水系。



51 铜鱼 鲤科

Coreius heterodon (Bleeker)

(金鳅、水密子)

体前段圆筒状，后段侧扁。头锥形，吻尖，口狭小，下位，呈马蹄形。眼小于鼻孔。须 1 对，较长。胸鳍短，末端下达腹鳍。

栖息于江河流域环境，为下层鱼类。喜集群，在深潭或深水河槽越冬。4~5 月间在水流湍急的江段产漂流性卵。杂食，主食淡水壳菜等软体动物。肉鲜嫩，富含脂肪，是长江上游重要经济鱼类。

分布于长江水系的于支流和通江湖泊，黄河水系也有分布。



52 圆口铜鱼 鲤科

Coreius guichenoti (Sauyage et Dabry)

(方头水密子 肥沱)

体形似铜鱼，头后背部显著隆起。吻较宽圆。口宽，呈弧形。眼径小于鼻孔。须1对，粗长，向后伸至胸鳍基部。胸鳍长，后伸远超过腹鳍起点。

下层鱼类，栖息于水流湍急的江河，常在多岩礁的深潭中活动。产卵期从4月下旬到7月上旬。产漂流性卵。杂食，食软体动物、水生昆虫以及植物碎片等。富含脂肪，肉质鲜美。最大个体可达7~8市斤，是长江上游重要的经济鱼类。分布于长江上游干支流。



53 吻鮡 鲤科

Rhinogobio typus Bleeker

(秋子、长鼻白杨鱼)

体细长。头大，吻肉质，很突出。口呈深弧形。须1对，眼大。鳃耙10~14。栖息于泥沙底的江河下层。主食底栖无脊椎动物。最大个体可长达440毫米。分布于长江和闽江水系。



54 四同吻鮡 鲤科

Rhinogobio cylindricus Gunther

(尖脑壳)

体长。头长于体高。吻突出。口呈深弧形。眼稍小，须 1 对。鳃耙 8~9。栖息于江河的底层。主食底栖无脊椎动物。个体不大，一般在半斤以下。分布于长江水系。



鲤 科

55 长鳍吻鮡 鲤科

Rhinogobio ventralis Sauvage et Dabry

(土耗儿、洋鱼)

头长小于体高。口呈深弧形。须 1 对。鳃耙 17~21。背鳍最长鳍条显著大于头长。胸鳍末端到达或超过腹鳍起点。

在江河的底层生活，主食水生昆虫。个体不大，数量较少。

分布于长江下游。



56 似鮡 鲤科

Pseudogobio vaillanti vaillanti (sauvage)

(马头鱼)

头大，吻扁，唇厚。下唇为3叶，中叶椭圆形，具发达的乳突；后缘游离。须1对，约等于眼径。腹部在胸鳍基之前裸露。

小型鱼类，生活于江河下层。分布于黄河以南各水系。



57 棒花鱼 鲤科

Abbottina rivularis (Basiliewsky)

(爬虎鱼、沙锤)

体粗壮。鼻孔前方下陷。唇厚，上唇的褶皱不显著；下唇侧叶光滑。侧线鳞 35~39。生殖时期雄鱼胸鳍及头部均有珠星；各鳍延长。

小型鱼类，生活在静水或流水的底层，主食无脊椎动物。4~5 月繁殖，在沙底掘坑为巢，产卵其中，雄鱼有筑巢和护巢的习性。

分布于全国各主要水系。



58 钝吻棒花鱼 鲤科

Abbottina obtusirostris (Wu et Wang)

(棒花鱼)

体粗短。吻短钝，鼻孔前方凹陷。上唇具乳突，下唇两侧叶有小乳突。上下颌具角质边缘。须 1 对。侧线鳞 35~36。在生殖期间雄鱼体色浓黑，胸鳍不分枝鳍条变川，并具珠星。为小型底层鱼类。分布于长江上游。



59 小口棒花鱼 鲤科

Abbottina guentheri Banareescu

体纤小，尾柄细长。头切、吻略尖，口小，上唇无褶皱，下唇不发达，中央具一对圆形肉突，上布细小颗粒突起。须一对，粗短。侧线鳞 36~38。

为小型底层鱼类。分布于长江上游。



60 洞庭棒花鱼 鲤科

Abbottina tungtingensis (Nichols)

体较细，吻背面无明显凹陷。唇发达，密布小乳突，下唇两侧叶发育。上下颌具角质边缘。须 1 对。侧线鳞 38~39。

底层小型鱼类，数量较少。分布于洞庭湖和沅水系。



61 建德棒花鱼 鲤科

Abbottina tafangensis (Wang)

体较粗壮，尾柄较高。唇发达，具乳突，上唇乳突尖形；上、下颌均具角质边缘。须 1 对。侧线鳞 33~34。背鳍条特别延长。胸鳍末端几达腹鳍起点。

为底层小型鱼类，数量不多。分布于富春江水系。



62 长须片唇鮡 鲤科

Platysmacheilus longibarbatus Lo, Yao et Chen

体前部浑圆，后部稍侧扁。口下位。上下颌均具角质边缘。上唇具褶皱，边缘有细缺刻；下唇连成一片，具乳突，后缘游离，分裂成流苏状，中央有深缺刻。须1对，较长。胸腹部裸露。

生活在流水中的小型鱼类，底栖；数量甚少。分布于长江水系。



63 长蛇鮡 鲤科

Saurogobio dumerili Bleeker

(猪尾巴、麻条鱼)

体较长，头小，腹面平坦，尾柄细长。唇厚，具小乳突。须1对。侧线鳞57~61。胸部具鳞。背鳍位于体的前半部。

底层鱼类。生活于江河及大湖泊中。主食底栖动物。为同属中个体最大的一种，常见体长250毫米。肉厚，含脂量高。分布广，辽河、黄河、长江、钱塘江等水系均产。



64 蛇鮡 鲤科

Saurogobio dabryi Bleeker

(船钉子、白杨鱼)

头较长，吻部在鼻孔前下凹。吻长大于眼后头长。唇发达，具显著小乳突，下唇后缘游离。须1对。侧线鳞47~49。胸部裸露。

小型鱼类，生活于江河、湖泊的底层、食底栖无脊椎动物。繁殖期4~6月，漂流性卵。体较肥壮，数量较多。

分布广，全国主要水系均产。



65 光唇蛇鮡 鲤科

Jaurogobio gymnocheilus Lo, Yao et Chen

(钉公于)

体较短小，吻长小于眼后头长，眼径与眼间距相等。唇简单，无乳突，须 1 对。侧线鳞 40~44。胸部裸露。

小型鱼类，栖息于河流下层，数量少。分布于长江水系。



66 湘江鳅鮡 鲤科

Saurogobio xiangjiangensis Tang

头较大，体细长。体长为尾柄高的 22 倍以上。唇厚，具乳突；下唇中部有一大的肉质突。侧线鳞 52~53。胸部裸露。

生活在江河底层的小型鱼类。产于湘江上游。



67 短身鳅鮰 鲤科

Gobiobotia (Progobiobotia) abbreviata Fang et Wang

体较短，尾柄细。须 4 对，第 1 对颞须起点同口角须起点相平行。侧线鳞 38~40；侧线上鳞 6 片。腹鳍之前的胸腹部裸露。

营底栖中活，栖息于底质为沙石的江河流环境，食无脊椎动物。个体小，数量不多。分布于长江上游。



68 宜昌鳅鮰 鲤科

Gobiobotia (Gobiobotia) ichangensis Fang

(叉婆子、沙胡子、石虎鱼)

体稍长。须 4 对，第 1 对颞须起点位于口角须起点之前(见左上图)。侧线上鳞 5~6 片，体侧 6 半部的鳞片皆具棱脊。腹鳍基部之前的胸腹部裸露。胸鳍第 2 根鳍条呈丝状延长，到达或超过腹鳍起点。

小型鱼类，栖息于江河的沙石底上，食无脊动物。分布于长江水系。



69 异螺鳅鮡 鲤科

Gobiobotia (Xenophysogobio) Tchang

(燕尾条、叉婆子)

体前部圆筒形，尾部侧扁。头宽大，眼极小，眼径小于鼻孔径。须4对，第1对颌须起点同口角须起点相平列。鳞片细小，侧线上鳞9~11片。腹面自颊部至臀鳍裸露。

尾鳍深分叉。

小型底层鱼类。生活于江河的流水环境中，上食无脊椎动物。分布于长江上游。



70 裸体鳅鮡 鲤科

Gobiobotia (Xenophysogobio) nudicorpa Huang et Zhang

体完全裸露。侧线完全。须仅3对，细小，口角须末端达眼前缘下方；颌须2对。尾鳍深叉。

生活于山溪小河底层的小型鱼类，常见体长为 60~100 毫米。数最极少。产于岷江水系。



71 青鱼 鲤科

Mylopharyngodon piceus (Richardson)

(青鲩、螺蛳青)

体长筒形，吻较尖。下咽齿 1 行，4 枚，白齿状。

栖息于大江河和湖泊的下层。主食软体动物。为人型经济鱼类，生长迅速，3 年鱼可长至 7~8 市斤。最大可达 140 市斤。4~5 龄成熟，繁殖期 5~7 月，在江河中产漂浮性卵，膜径 5~6 毫米。生殖季节雄鱼头部具白色颗粒状珠星，胸鳍上有呈带状的密集珠星。

为我国重要的经济鱼类，并且是主要的养殖对象之一。以江、浙两省养殖青鱼最为有名。肉质优良，胆可入药。

分布广泛，以长江中下游出产较冬。



72 草鱼 鲤科

Ctenopharyngodon idellus (Cuvier et Valenciennes)

(草鲩, 白鲩)

体形与青鱼相仿, 吻略钝, 下咽齿 2 行, 呈梳形。

栖息于江河、湖泊的中、下层。为草食性鱼类。3~4 龄成熟, 4~7 月繁殖, 产漂流性卵。膜径 5 毫米左右。生殖季节成熟亲鱼胸鳍条上出现珠星。

大型经济鱼类, 最重达 70 市斤, 生长迅速, 3 年鱼可达近 10 市斤。肉质佳, 产量高, 为我国优良的饲养鱼类。

分布广, 自华南至东北部产此鱼。



鲤 科

73 鮠 鲤科

Luciobrama macrocephalus (Lacepede)

(尖头鮠、马头鮠、鸭嘴鮠)

体长、头下, 吻长平扁, 口上位, 鳞片细小。背鳍位于体的后半部。大型凶猛性鱼类, 生活在水的中、下层, 以鱼为食。在鱼苗阶段即吞食其他种的鱼苗。产卵期 4~7 月, 在江河急流处产漂流性卵。生长快, 1 龄鱼可长至 2 市斤, 最大重达 100 市斤以上。

分布于长江以南各水系。



74 鱖 鲤科

Elopichthys bambusa (Richardson)

(竿鱼、大口鱖)

体修长，头锥形，吻部尖。下颌前端有一坚硬的骨质凸起，与上颌的凹陷相嵌合。鳞细小。背鳍起点位于腹鳍之后上方。

大型凶猛性鱼类，游动迅速，常在敞水区域追捕鲢、鳙、鲃类等鱼为食。体重 30 斤的[鱼感]鱼，能吞食 8~9 市斤重的鲤鱼。从鱼苗开始就吞食其他鱼苗，在长江生殖季节为 4~6 月，产漂流性卵。

个体大，最大重达 100 余市斤。生长迅速；2 龄鱼体重约 7 市斤。天然产量高，本身具有经济价值，但因大量吞食其他经济鱼类，被视为害鱼，在放养水面内须注意清除。

分布很广，全面各主要水系均产。



75 鱠 鲤科

Ochetobius elongatus (Kner)

(刁子、刁杆、麦杆刁)

体呈长圆筒形，头小而尖，口小。鳞片中等大小，尾鳍末端尖，分叉深。

有江湖洄游习性，4~6 月在江河流水中产漂流性卵，7~9 月进入湖泊肥育。食物以水生昆虫、枝角类为主，也食小虾。为中型经济鱼类，最大可长至 20 余市斤，肉质优良。

分布了长江以南各水体。



76 赤眼蹲 鲤科

Squaliobarbus curriculus (Richardson)

(红眼鱼、红眼棒、野草鱼)

外形似草鱼。具 2 对短小的须。眼上部为红色，体侧及背部鳞片的基部具黑斑。

喜栖息于静水或缓流的中下层，繁殖期在长江水系为 6~7 月，在江河中产漂流性卵。主食水草。生长较慢，3 龄鱼体重还不到 1 市斤。体中等大，最大可长到 4~5 市斤。

分布较广，除青藏高原外，全国各主要水系均产。



77 似鲛 鲤科

Toxabramis wwinhoni Gunther

(薄餐)

体极扁薄。腹棱明显，自颊部直到肛门。侧线在胸鳍上方急剧向下弯折。背鳍硬刺后缘具锯齿。

小型鱼型，中、上层生活，食浮游生物。6~7 月产卵，卵漂流性。分布于长江，黄河等水系。



78 餐 鲤科

Hemiculter leuciclus (Basilewsky)

(白条、餐子)

体长，扁薄，腹棱自胸鳍基部至肛门 15~18。侧线在胸鳍上方向下急剧弯折，侧

线鳞 48~57。背鳍具有光滑的硬刺。

行动迅速，常成群游大于浅水区上层。杂食，主食无脊椎动物。在长江，5~6 月产卵，产卵时有逆水跳滩习性。分批产卵。粘附于水草或砾石上。

小型鱼类，一般体长 100 至 140 毫米。最长达 240 毫米。数量较多，具有一定的经济价值。分布于全国各主要水系。



79 油餐 鲤科

Hemiculter bleekeri bleekeri warpachowsky

(油鲮、白条、鱻子)

体长，扁薄。腹棱自胸鳍基部直至肛门。鳃耙 18~24。侧线在胸鳍基部下徐缓向下弯折，侧线鳞 40~48。背鳍具光滑硬刺。

小型鱼类，喜集群，行动迅速，常在浅水区觅食。杂食，主食水生昆虫和浮游动物。雌鱼体长 80 毫米左右性成熟。5~6 月产卵，产卵时亲鱼集群于流水表面溯游，并有跳跃现象，卵为漂流性。

分布于全国各主要水系。



80 长春鳊 鲤科

Parabramis pekinensis (Basilewsky)

(鳊鱼、长身鳊、草鳊、油鳊)

体侧扁，呈菱形。腹棱明显，自胸鳍直至肛门背鳍刺粗壮而光滑。臀鳍条 3,28~34。

生活于水体的中上层。草食性。生殖季节 4~8 月，以 6~7 月最盛。在流水中产漂流性卵。生长较慢，常见体重为 1 市斤左右，最重可达 4 市斤。肉味鲜美，是一种名贵的经济鱼类。可作为饲养对象。

分布鱼全国各主要水系。



81 红鳍鲌 鲤科

Culter erythropterus Basilewsl

(短尾[鱼白]、黄掌皮)

体扁，自胸鳍基部至肛门有明显的腹棱。口上位，下颏上翘。背鳍具粗壮的硬刺。生殖期间雄鱼头部出现珠星。

栖息于湖泊水草茂盛处或江河缓流区，幼鱼喜集群在浅水区觅食。肉食性，主要捕食小鱼，亦食无脊椎动物。产卵期5~7月，在静水湖泊中繁殖，卵粘附于水草上。

小型鱼类，常见体长100~200毫米，最长达300毫米。分布极广，全国主要水系均产。



82 银飘鱼 鲤科

Pseudoleucis sinensis Bleeker

(马连刀、蓝刀皮、薄餐)

体极扁薄。腹棱自颊部直至肛门。鳃耙12~16。侧线在胸鳍上方陡然向下弯折，侧线鳞62~74。背鳍无硬刺，位于腹鳍之后。上方。臀鳍条3,20~26。

喜集群于浅水区的水面游动，行动迅速，飘忽不定，故有“飘鱼”之称。杂食性，食昆

虫、虾、高等植物碎屑。产卵期在 5~6 月，繁殖力强，数量较多。

小型鱼类，一般体长为 100~200 毫米，最长可达 260 毫米。分布广，从华南到华北均产。



83 寡鳞飘鱼 鲤科

Pseudolaubuca engraulis (Nichols)

(蓝片子)

体形似银飘鱼。腹棱自胸鳍基部直达肛门。鳃耙 9~13。侧线在胸鳍上方缓慢下弯，侧线鳞 46~55。背鳍无硬刺，位于腹鳍之后上方。臀鳍条 3,17~21。

小型鱼类。杂食。5~6 月在江河中产漂流性卵。在江河较湖泊为多。分布于黄河，长江等水系。



84 三角鲂 鲤科

Megalobrama terminalis (Richardson)

(三角鲂、乌鳊)

体高，侧扁，呈菱形，头小。腹棱自腹鳍至肛门。上下颌角质发达。背鳍硬刺较长，长度大于头长。尾柄氏与高相等。鳃 3 室，前室最大。

生活于水体中、下层，尤喜栖息在多岩石的区域。杂食，主食水生植物和淡水壳菜。3 龄成熟，体重 2 市斤左右。生殖季节 4~6 月，在江河流水中产卵，卵粘附于砾石上。生长较快，个体较大，最大可长到 10 市斤左右。肉味鲜美，富含脂肪，为上等食用鱼。浙江杭州一带有捕捞幼鱼用于池塘饲养的习惯。

分布广,全国各主要水系均产。



85 团头鲂 鲤科

Megalobrama amblycephala Yih

(团头鲂)

体高，侧扁。腹棱自腹鳍至肛门。上下颌角质较薄。背鳍刺较短，其长度不及头长。尾柄高大于长鳔3中，中室最大。生殖季节雌雄体。上均具珠星，雄鱼第1根胸鳍条肥厚，略呈波浪形弯曲。

适应于静水环境，通常在湖泊水草丛生的区域栖息。草食性。雌鱼2龄成熟，体重1市斤左右。产卵期5~6月，产卵场一般具一定流水，静水中也能繁殖卵附着在水草或其他物体上。

中型鱼类，最大达6市斤。生长较快，肉味腴美。含肉量多，深受群众欢迎，是一种优良的养殖鱼。自古闻名的武昌鱼，乃泛指鲂和鳊而言，但目前普遍饲养的武昌鱼，主要是团头鲂。原产于长江中游的湖泊，以湖北省梁子湖所产为最著。



86 长体鲂 鲤科

Megalobrama elongata Huang et Zhang

体比鲂属其他种为低。眼径小于吻长，头长为眼径的 4.3~4.6 倍。侧线鳞 56~61。背鳍最后一枚硬刺和最长分枝鳍条均短于头长。

此鱼发现于长江上游。



87 四川华鲮 鲤科

Sinibrama changi Chang

体较高，侧扁。鳃耙 9。侧线鳞 52~54。背鳍硬刺粗短，最长分枝鳍条显著小于头长。背鳍起点位于腹鳍起点的后上方。臀鳍条 3,18。

个体不大，常见体长 60~120 毫米。分布于长江上游。



88 蒙古红鲌 鲤科

Erythroculter mongolicus (Basilewsky)

(红梢子、尖头红梢、红尾巴)

头稍尖，口向上倾斜。侧线鳞 73~79。背鳍具光滑硬刺。臀鳍条 3,18~22。生殖季节雄鱼头部及胸鳍布有珠星。

中上层鱼类，生活于水流缓慢的河湾、湖泊。性凶猛，捕食小鱼和虾，1.5 市斤重的个体可吞食 4 寸左右的鲢、鳙鱼种。5~7 月在流水中产卵。卵粘附在石块或其他物体上。中型鱼类，最大达 6 市斤，常见者为 0.5~1.5 市斤。天然产量较大，渔业上有一定地位。

分布于全国各主要水系。



89 翘嘴红鲌 鲤科

Erythroculter ilisaeformis(Bleeker)

(翘壳、翘嘴巴)

体侧扁，头背面平直。口上位，下颌坚厚，上翘，竖于口前。眼大。鳞小，侧线鳞 80~93。背鳍具强大而光滑的硬刺。臀鳍条 3,21~25。

生活在敞水区的中上层，行动迅速，善跳跃。性凶猛，捕食其他鱼类，体重 1 市斤的个体能吞食 4 寸左右的鲢、鳙鱼种。6~7 月产卵。产卵场多在近岸水区，卵粘附在水生植物的茎、叶上。生长迅速，体型较大，最大者重达 20~30 市斤，常见为 4~5 市斤。天然水体渔获物中占比重较大。

分布于全国各主要水系。



90 青梢红鲌 鲤科

Erythroculter dabryi (Bleeker)

(青梢于、青餐)

头后背部稍隆起。下颌突出于上颌的前方，口斜裂。侧线鳞 64~71。胸鳍末端达到或超过腹鳍起点。臀鳍条 3, 23~29。

栖息于静水湖泊的中上层。肉食性，主食小虾。生殖季节，以 5 月最盛，在水草丛生的湖汊或河湾中产卵，卵粘附于水草上。个体不大，最大 1 市斤左右。

分布于全国各主要水系。



91 拟尖头红鲃 鲤科

Erythroculter oxycephaloides (Kreuenberg et Pappenhein)

(鸭嘴红梢)

头小，尖长，头背面稍扁平，头后背部显著隆起。口向上倾斜。背鳍硬刺光滑。臀鳍条 3,23~26。

多栖居于流水或大水面静水体中。肉食，以小鱼和虾为主。5~6 月产卵。个体较大，最重达 6 市斤以上，但数量较少。

分布于长江水系。



92 短臀近红鲃 鲤科

Ancherythroculter wangi (Tchang)

(麻尖)

口亚上位。眼较小，吻长大于眼径。侧线鳞 60~64。背鳍起点位于吻端与尾鳍基部的中点。胸鳍末端不达腹鳍。臀鳍条 3,17~22。

适应于流水环境，数量不多。分布在 K 江上游。



93 黑尾近红鲃 鲤科

Ancherythroculter nigrocauda Yih et Woo

(高尖)

口端位，下颌比上颌稍长。眼较小，吻长大于眼径。侧线鳞 65~70。背鳍起点至吻端较至尾鳍基为近。胸鳍末端达到或超过腹鳍基部。臀鳍条 3, 23~28。

中上层鱼类，主食小鱼。个体较大，常见者体长 150~300 毫米。

数量不多。分布于长江上游。



94 高体近红鲃 鲤科

Ancherythroculter kurematSui (Kimura)

(大眼刁、圆大眼)

口端位，下颌较上颌稍长。眼大，吻长与眼径相等。侧线鳞 57~63。背鳍起点位于吻端与尾鳍基部的中点。胸鳍末端不达腹鳍基部。臀鳍条 3, 21~25。

个体不大，一般体长为 100~200 毫米。3~4 月产卵。天然数量较多。分布于长江上游。



95 四川半餐 鲤科

Hemiculterella sauvagei Warpachowsky

体较扁薄。自腹鳍基部至肛门具腹棱。口端位。下颌前端中央有丘突与上颌前端中央的凹陷相嵌合。侧线鳞 50~55，侧线在胸鳍上方急剧向下弯折。背鳍无硬刺。臀鳍条 3，11~13。

中上层鱼类。个体小，一般体长为 60~130 毫米，数量不多。分布于 K 江、珠江水系。



96 黄尾鲮 鲤科

Xenocypris davidi Bleeker

(黄尾、黄片、黄姑子、黄尾刁)

口小，下位，横裂，下颌具角质边缘。下咽齿 3 行。鳃耙 47~51。侧线鳞 63~68。腹部在肛门前方有不明显的腹棱。

生活在江河、湖泊的底层。以下颌角质边缘刮食底层着生藻类和高等植物碎屑。2 年性成熟，4~6 月产卵。生殖季节亲鱼群集溯游到浅滩处产卵，卵粘性。最大长 400 毫米，一般 2 年鱼约 200 毫米。天然产量较丰富。

分布于黄河以南各水系。



97 银鲴 鲤科

Xenocypris argentea Gunther

(密鲴、银鲃、刁子)

口小,下位,横裂,下颌具角质边缘。下咽齿 3 行,鳃耙 38~45。侧线鳞 53~64。腹部在肛门前方具不明显的腹棱。

栖息于江、湖的中下层。刮食着生藻类和高等植物碎屑。2 年鱼可达性成熟,4~6 月在流水中产卵,卵漂流性。天然产量大,尤以江河中上游的数量更多。

分布于全国各主要水系。



98 细鳞斜颌鲴 鲤科

Plagiognathops microlepis(Bleeker)

(沙姑子、黄片)

口下位,略呈弧形,下颌有较发达的角质边缘。下咽齿 3 行。鳃耙 39~48。侧线鳞 74~84。自腹鳍基部至肛门间有明显的腹棱。

在江河、湖泊和水库等不同环境均能生活。以着生藻类及水生高等植物碎屑为食。一般 2 年鱼可达性成熟,繁殖力强,4~6 月产卵,集群溯河至水流湍急的砾行滩产卵。卵粘性。在鲴类中个体最大,可长达 6 中斤。生长较快,2 年能长至 1 市斤左右。现已成为一个新的养殖对象。

分布于全国各主要水系。



99 圆吻鲴 鲤科

Distoechodon tumirostris Peters

(青片、扁鱼)

体略侧扁。腹部圆，无腹棱。吻钝，向前突出。口极宽，横裂，下颌具锐利而发达的角质边缘。下咽齿 2 行。侧线鳞 72~82。

栖息于江、河的中下层，刮食石上着生藻类和植物碎片。是一种很好的养殖品种，在我国有二、三百年养殖历史，与家鱼混养可提高产量。

分布于长江以南各水系。



100 逆鱼 鲤科

Acanthobrama simoni Bleeker

(刺鲃、扁脖子)

口小，下位，横裂；下颌角质边缘不发达。眼径与吻长相等。下咽齿 1 行。侧线鳞 41~50。自腹鳍基部至肛门有明显的腹棱。

常见小型鱼类，喜群集逆水溯游。以藻类为主要食物。5~6 月产卵，卵漂流性，产于急流溪河中。个体小，繁殖快，数量较多。

分布于长江水系。



101 鲢 鲤科

Hypophthalmichthys molitrix(Cuvier et Valendennes)

(白鲢、鲢子、扁鱼)

头大,; 吻钝圆,口宽,眼位于头侧下半部,眼间距宽。鳃耙特化,彼此联合成多孔的膜质片,有螺旋形的鳃上器。鳞细小。胸鳍末端不达腹鳍基部。腹部狭窄,自喉部至肛门有发达的腹棱。

我国著名的四大家色之一,适宜于湖泊、水库放养,天然产量也很高。活动于水的中、上层,性活泼,遇惊后即跳跃出水。4月下旬水温达 18C 以下时,江水上涨或流速加剧时间开始产卵,产卵期持续到7月上旬。受精卵吸水膨胀,随水漂流孵化,生长快,从2年到3年鱼体重可由2市斤增长到8市斤。池塘养殖第二年即可上市。最大个体重达40~50市斤。

分布于全国各主要水系。



102 鳊 鲤科

Aristichys nobilis(Ricardson)

(花鳊、胖头鱼)。

头很大,几乎占身体长度的1/3。吻宽,口大。眼位于头侧下半部,鳃耙呈页状,但不联合。具螺旋形的鳃上器。鳞细小。胸鳍末端超过腹鳍基部。自腹鳍至肛门有狭窄的腹棱。

活动于水的中上层,性较温和,行动迟缓。以浮游动物为食。在长江4年达性成熟。4~7月,当水温在18C以上、江中涨水时产卵,卵漂流性。生长迅速,1年鱼体重1~2市斤,一般3年鱼可长到10多市斤。个体大,最大达70~80市斤。天然产量较高,为重要经济鱼类,也是我国优良的养殖鱼类。

分布于全国各主要水系。



103 刺鲃 鲤科

Barbodes (Spinibarbus) caldwelli(Nichols)

(青棍、黄娟鱼、军鱼)

体稍呈圆筒形。吻较圆钝，须之对。鳞大，侧线鳞川~26。背鳍无硬刺，在背鳍起点处有“平卧向前的尖刺，埋于皮内。中下层鱼类。喜生活于水流较急、砾石底质、水色清澈的江河中。杂食性，食水生昆虫、高等植物碎屑等。在水流湍急的江段产卵。最大个体可长至12中斤。肉鲜嫩，可作为山谷水库的驯化收养对象。

分布于长江以南各水系。



104 中华倒刺鲃 鲤科

Barbodes (Spinibarbus) Sinensis(Bleeker)

(青波、乌鳞)

体略侧扁。触须 2 对，侧线鳞 29~34。背鳍具带锯齿的硬刺，其起点在腹鳍起点的前上方。在背鳍起点处向前有一平卧的倒刺，埋于皮内。

一股栖息于底质多石的流水中，冬子在深坑岩穴中越冬，春季进入交流或上游。杂食性，以摄食着生的丝状藻类和水(高等植物碎片为主。4~6 月在水流湍急的江河底部产卵。个体较大。最人可达 10 多市斤。生长尚快，家养条件下，七年可长至半市斤。肉质肥嫩，在山区河流内产量均较高，是一种重要的经济鱼类。

分布于长江上游。



105 鲈鲤 鲤科

Percocypris pingi pingi(Tchang)

(花鱼、江[温]、江鲤、青脖)

头长，吻较尖。口大，斜裂，下颌向前突出。须 2 对。鳃孔大。背鳍硬刺后缘具细锯齿。生活于江河中、上层。性凶猛，吞食其他鱼类。最重可达 10 余市斤，常见为 1~2 市斤，肉质较佳。

分布于长江上游、西江及南盘江。



106 带半刺厚唇鱼 鲤科

Acrossocheilus (Lissochilichthys) hemispinus cinctus (Lin)

头前部略尖。口下位。唇厚，下唇两侧瓣互相接近，下颌角质略外露。须 2 对，颌须长度等于眼径。背鳍未根不分枝鳍条粗壮，后缘只锯齿。体侧沿侧线具一黑纵带。

多生活于底层为砾石的山涧溪河。个体不入，常见体长 100~200 毫米。

分布于西江、湘江。



107 白甲鱼 鲤科

Varicorhinus (Onychostoma) simus (Sauvage et Dabry)

(瓜溜、圆头鱼)

体较高，头短阔，吻圆钝。口颇宽，下位，横裂，下颌具角质边缘。成鱼无须。侧线鳞46~49。背鳍硬刺具锯齿。

栖息于水流较急、底质多砾石的江段，冬季在岩穴深处或深坑中越冬。常以下颌刮取藻类为食。雌鱼体重约1市斤开始性成熟。3~5月，在多砂石的急流滩上产卵。肉细嫩、富脂肪。生长较快，3年鱼体重2中斤以上。个体较大，最大能长至7市斤。为地区性经济鱼类。分布于长江中上游。



108 四川白甲鱼 鲤科

Varicorhinus (Onychostoma) angustistomatus Fang

(腊棕)

体形与白甲鱼相似，体稍低。口下位，横裂，下颌具角质边缘。须2时。背鳍硬刺后缘具锯齿，偶鳍及尾鳍下叶呈鲜红色。

常在底层多砾石、清澈的流水中栖息，冬季在深水多乱石的江底越冬。刮食藻类和沉积腐殖质等。存子亲色成群溯游到沙滩急流处产卵。卵沉性，附着于水底砂石上孵化。中小型食用鱼。

分布于长江上游。



109 小口白甲鱼 鲤科

varicorhinus (Onychostoma) lini Wu

(红尾子)

体长，稍侧饲。头短，圆钝。口较小，下位。下颌具角质边缘。须 2 对。背鳍具有带锯齿的硬刺尾柄较细。

为江河流流水生活的鱼类。个体不大。分布于长江以南各水系。



110 稀有白甲鱼 鲤科

Varicorhinus (Onychostoma) rarus Lin

(沙鱼)

体侧扁，略高。头短而宽，吻圆钝。口颇宽，下位，横裂，下颌具角质边缘。须 2 对。侧线鳞 42~44。背鳍硬刺后缘具锯齿，第 1 根分枝鳍条短于头长。

生活在砾石底、水流湍急的江段。食着海藻类。常见体至 0.5~3 市斤。

分布于长江以南各主要水系。



111 瓣结鱼 鲤科

Tor (Folifer) brevifilis brevifilis (Peters)

(哈司、重口、马嘴)

体呈流线形，尾柄细。头大。吻大而突出，口大，马蹄形，唇厚，肉质，分 3 叶；中叶发达，近方形，鹰缘游离。须 2 对。背鳍硬刺后缘具锯齿。

通常栖息在清澈水体中，巡游于水底乱石间，伸出大口吸食石隙间的底栖动物。3 年性

成熟，在急流中繁殖。中型鱼类，常见 1~2 市斤，最大 5~6 市斤。上游地区产量较高。分布于长江以南各主要水系。



112 齐口裂腹鱼 鲤科

Schizothorax (Schizothorax) prenanti (Tchang)

(齐口、细甲鱼)

吻圆钝。口宽，下位，横裂。下颌具角质边缘。须 2 对，须与眼径等长。鳞细小，臀鳍和肛门两侧各具列较大的臀鳞。背鳍刺弱，后缘光滑或具少数锯齿。成熟雄鱼吻部具珠星。

下层鱼类。栖息于山区的河流内，常在砾石河滩上刮食着生藻类。3~4 月繁殖。个体较大，常见 1~2 市斤，最大可长到 8~10 市斤。

分布于长江上游。



113 重口裂腹鱼 鲤科

Schizothorax (Racoma) davidi (Sauvage)

(重口、细甲鱼)

头锥形。口下位。唇肉质，肥厚，下唇发达，分三叶，中叶细小，侧叶宽阔。须 2 对，人为头长的 1/3。鳞小，臀鳍和肛门两侧具一列较大的臀鳞。背鳍硬刺细弱，后缘具锯齿。

属冷水性的下层鱼类。在底质为沙滩、砾石的急流中生活，尤以河道弯曲处为多。主食水生昆虫。8~9 月在水流较急的砾石堆中产卵。肉肥、富脂肪。个体较大，一般 2~4 市斤，最大可达到 20 市斤。是产区的经济鱼类。

分布于长江上游。



114 华鲮鲤科

Sinilabeo rendahli rendahli (Kimura)

(青龙棒、青[鱼甬])

体略早棍棒状。口下位，呈新月形。吻皮向下盖住上唇中段的基部，边缘具细缺刻。下唇内面布满小乳突，下颌有角质边缘。须2对，细小。背鳍无硬刺。外缘轮廓外凸。生殖季节雄鱼吻部有珠甲。

栖息于底质多岩石、水清澈的河流及山涧溪流的下层。常在岩石上刮食藻类及有机沉积物。3~5月，在水流较急、底层多砂石的环境中产卵，卵粘着于岩石上。个体较大，常见为2~3市斤，最大10余市斤。肉质细嫩，含脂量高。为上游地区的经济鱼类。

分布于长江上游和各支流。



115 湘华鲮 鲤科

Sinilabeo decorus tungting (Nichols),

(青鱼、尤狗鱼)

外形似华鲮。口部构造也相似。幼鱼具须2对，成鱼退化。背鳍无硬刺，外缘平截。生活习性与华鲮相似。分布于湘江水系。



116 泉小鱼 鲤科

Jemilabeo prochilus(Sauvage et Dabry)

(油鱼)

体近圆筒形，吻圆钝。口下位，吻皮中央有“八”形的深缺刻，吻皮接近口处和下唇颌部遍布整齐的小乳突。当吻皮和下唇外翻时呈喇叭形。须 2 对。背鳍无硬刺。肛门紧接臀鳍起点。

下层鱼类，喜在山溪和有流水或泉源的岩洞和江河中生活。常以日在水底岩石上锉食附着藻类、有机物质等。3~4 月在上游的石缝或石洞中产卵。个体不大，肉质细嫩，富含脂肪。为上游的食用鱼类。

分布于长江上游。



117 墨头鱼 鲤科

Garra pingi pingi (Tchang)

(墨鱼、东坡鱼)

体略呈圆筒形，头宽而平扁。口大，下位。吻皮边缘裂成流苏状。下唇形成宽大的椭圆形吸盘，中央为肉质垫，周缘游离，其上有小乳突(见左下图)。无须。背鳍无硬刺，外缘凹形。偶鳍呈水平位置。

为底栖性鱼类，多栖于水清澈、底层多砾石的急流环境，以吸盘吸附于水底石块上，食附生于石块的藻类、植物碎屑等。3~4 月在流水中产卵。常见体长 200~300 毫米，最大可长到 667 毫米。肉厚、多脂、味鲜美，为珍贵的经济鱼类。

分布于长江上游，云南元江、澜沧江等水系



118 岩原鲤 鲤科

procypris rabaudi (Tchang)

(岩鲤、黑鲤、墨鲤)

体略高，背部隆起。唇厚，表面乳突不明显。须 2 对。背鳍、臀鳍具有粗壮的后缘带锯齿的硬刺。背鳍外缘平截。胸鳍末端接近或达到腹鳍起点。生殖期间雌雄鱼头部都出现珠星。

在流动的深水中生活，常在岩石缝隙间巡游觅食。冬天潜入岩穴或深坑。2 月分始向产卵场游动，2~4 月在水质清澈、底质为砾石的急滩处分批产卵。卵粘附在石块上。以底栖动物和水生植物为食。生长缓慢。最大达 20 市斤。肉厚肥嫩，为上等鱼，可在山谷水库放养。

分布于长江上游。



119 鲤 鲤科

Cyprinus (Cyprinus) carpio Linnaeus

(鲤拐子、[鱼代]仔)

体长，略侧扁。须 2 对。下咽齿呈白齿形。背鳍基部较长。背鳍、臀鳍均具有粗壮的、带锯齿的硬刺。

多栖息于底质松软、水草丛生的水体。冬季游动迟缓，在深水底层越冬。以食底栖动物为主的杂食性鱼类。一般于清明前后在河湾或湖汊水草丛生的地方繁殖，分批产卵，卵粘附于水草上发育。适应性强，能耐寒、耐碱：耐缺氧。可在各种水域中生活。为广布性鱼类，个体大，生长较快，为淡水鱼中总产最高的一种。

鲤鱼养殖历史悠久，经过长期人工选择，业已培育出许多养殖品种，如江西、浙江的红鲤均为优良品种。



120 鲫 鲤科

Carassius auratus auratus (Linnaeus)

(喜头、鲫拐子、月鲫仔)

体侧扁而高。头较小，吻钝。无须。下咽齿侧扁。背鳍基部较短。背鳍、臀鳍具粗壮的、带锯齿的硬刺。

为广布、广适性鱼类，分布自亚寒带至亚热带，能适应各种恶劣环境。杂食性，食浮游生物、底栖动物及水草等。繁殖力强，成熟早。3~7月，在浅水湖汊或河湾的水草丛生地帯繁分批产卵，卵粘附于水草或其它物体上。为中小型鱼类，常见为半市斤左右，最大达3市斤以上。肉质细嫩、味鲜美，为广大群众喜食的上等鱼类。广布于全国各水系。

鲫鱼的品种很多，金鲫便是鲫鱼的一个变种，经过长期培育和选择，即成为名贵的观赏鱼——金鱼，现已在世界各地饲养。



121 浙江原缨口鳅 平鳍鳅科

Vanmanenia stenosoma chekianensis(Tchang)

头部平扁，尾部稍侧扁，尾柄长与尾柄高相等。吻很长，吻沼分成3叶。具须3对。下唇具有小乳突，中部边缘仅有4个分叶小乳突。鳃裂下端延伸到头部腹面。胸鳍、腹鳍平展。尾鳍近截形。体被虫蚀形的斑纹。

小型鱼类，营底栖生活。栖息于山涧流水底。分布于浙江各水系。



122 犁头鳅 平鳍鳅科

Lepturichthys fimbriata(Gunther)

(长尾鳅、细尾鱼、铁扫把)

头部平扁，形似犁头。尾柄特别细长，呈细鞭状。尾柄高度小十眼径。吻褶分叶，中叶宽，后缘有1对须状突。吻须2对，口角须3对。上、下唇均具多数须状突，颌部有1~2对小须。鳃裂扩展到头部腹面。体鳞细小，鳞片上一般具刺状疣突。

底栖性小型鱼类。生活在江河于流急流石滩处。生殖季节在4月中到6月初，卵漂流性。分布于长江中、上游。



123 短身间吸鳅 平鳍鳅科

Hemimyzon abbreviata(Gunther)

(石爬子)

体呈扁圆筒形，尾柄圆而细长。头平扁。须4对；吻须、口角须各2对。鳃裂扩展到头

腹面。鳞小，光滑。胸、腹鳍平展。腹鳍左右不连合。其末端离肛门甚远。

小型鱼类。常生活在水流湍急的江河中。胸、腹鳍展开，可吸附在岩石上不致被冲走。分布于长江上游。



124 中华间吸鳅 平鳍鳅科

Hemimyzon sinensis(Sauvage et Dabry de Thiersant)

(石爬子)

体平扁，尾柄圆而细长，吻须、口角须各2对，唇有1~2排乳突，下唇乳突不明显。颌部具1~2对大乳突。鳃裂扩展到头腹面。鳞片具有发达的棱脊。胸、腹鳍平展；腹鳍左右不连合，腹鳍末端达肛门。

底栖性小型鱼类。栖息在江河急流。展开胸、腹鳍可将其扁平的身体吸附于石块而不被急流冲走。

分布于长江上游。



125 四川华吸鳅 平鳍鳅科

Sinogastromyzon szechuanensis szechuanensis Fang

体宽短，扁平。吻须、口角须各一对。鳃裂稍扩展至头部腹面。胸鳍基部的背面及其后缘至腹鳍基部的体侧裸露。胸、腹鳍平展，胸鳍起点在眼的前方，末端超过腹鳍起点，腹鳍左右相连成吸盘状，尾鳍凹形。

底栖小型鱼类。体型特化，腹鳍成吸盘状，吸附在水流湍急的山涧溪流砾石上，能匍匐跳跃前进。主食藻类。5月份，在急流石滩上产卵，卵粘附于砾石上发育。

分布于长江上游。



126 峨眉后平鳅 平鳍鳅科

Metahomaloptera omeiensis Chang

(石爬子)

体短宽，平扁。吻须、口角须各 2 对。鳃裂颇窄，仅限于胸鳍基部的背上方。胸、腹鳍左右平展，胸鳍起点在眼前缘的下方，末端超过腹鳍起点，左右腹鳍连成吸盘状，尾鳍凹形。

体型特化，栖居于水流湍急的山涧溪流砾石或沙滩上，可停伏于岩石上不致被冲走，行动敏捷，能在石上匍匐跳跃前进。是小型底栖鱼类，体长一般为 40~70 毫米。

分布于长江上游。



127 大鳍鲢 鲢科

Hemibagrus macropterus Bleeker

(江鼠、石扁头、石胡子)

体长，头平扁。须 4 对，甚长，上颌须末端超过背鳍起点。体无鳞。行鳍硬刺光滑：胸鳍刺发达，前缘粗糙，后缘具锯齿。脂鳍特别长，起点接近背鳍，末端几与尾鳍相连。

中小型底层鱼类，多在江河水流湍急、底层多砾石的环境中生活。夜间觅食，食底栖动物。6~7 月繁殖，在流水滩产卵，卵粘附于石上。常见为 0.5~1 市斤，最大达 10 市斤。

分布于长江、珠江水系。



128 黄颡鱼 鮠科

Pseudobagrus fulvdraco (Richardson)

(黄腊丁、[鱼央]丝)

须 4 对；上颌须长，末端达到或超过胸鳍基部。体无鳞。背鳍硬刺后缘具锯齿。胸鳍刺比背鳍刺长，前、后缘均具锯齿。脂鳍较短，臀鳍条 21~25。尾鳍分叉。鼻须：一半为白色另一半为黑色。

在静水或缓流的浅滩生活。白天潜伏于水底层，夜间活动。杂食，主食底栖无脊椎动物。成熟雄鱼肛门后面有生殖突。4~5 月产卵。亲鱼有掘坑筑巢和保护后代的习性。分布较广，产量大，肉嫩，少刺，多脂肪。最大约 1.5 市斤。是普通食用鱼类。分布十全国各上要水系。



129 岔尾黄颡鱼 鮠科

Pseudobagrus eupogon Boulenger

吻短。须 4 对；上颌须长，末端超过胸鳍中部。体无鳞。背鳍硬刺后缘具锯齿。胸鳍刺与背鳍刺等长，前、后缘均有锯齿。脂鳍短。臀鳍条 21~23。尾鳍深分叉。鼻须全为黑色。”

为江河、湖泊中常见鱼类，尤以中、下游湖泊为多。营底栖生活。食昆虫、小虾、螺蛳和小鱼等。个体不大。分布于长江水系。



130 江黄颡鱼 鮠科

Pseudobagrus vachelli(RichardsOn)

([鱼央]丝、硬角黄腊丁、江颡)

头顶覆盖薄皮。须 4 对，上颌须末端超过胸鳍基部。体无鳞。背鳍刺比胸鳍刺长，后缘具锯齿。胸鳍刺前缘光滑，后缘也有锯齿。腹鳍末端达臀鳍。脂鳍基部稍短于臀鳍基部。臀鳍条 21~25。

为底层鱼类。江河、湖泊中均能生活，尤以江河为多。主食昆虫幼虫及小虾。最大个体 2 市斤左右。分布于长江和珠江水系。



131 光泽黄颡鱼 鮠科

Pseudobagrus nitidus Sauvage et Dabry

(尖嘴黄颡、油黄姑)

吻短、稍尖。须 4 对，上颌须稍短，末端不达胸鳍基部。背鳍刺较胸鳍刺为长，后缘锯齿细弱，胸鳍刺前缘光滑，后缘带锯齿。腹鳍末端能达到臀鳍起点。脂鳍基部短于臀鳍基部，臀鳍条 22~25。尾鳍深分叉。

江湖中、下层生活。食水生昆虫和小虾。4~5 月在近岸浅水区产卵。生殖时，雄鱼在水底掘成锅底形圆穴，上面覆盖水草，雌鱼产卵于穴中，雄鱼守候穴旁保护鱼卵发育。个体不大，常见体长为 80~140 毫米。分布于长江水系。



132 钝吻鮠 鮠科

Leiocassis crassirostris Regan

头较短，吻圆钝。唇肥大。眼被皮膜覆盖。须4对，上颌须末端几达鳃膜。背鳍刺长于胸鳍刺，后缘光滑或仅留锯齿痕。胸鳍刺前缘光滑，后缘锯齿发达。脂鳍长，基部超过臀鳍基部。臀鳍条17~19。尾鳍深叉。

为底层鱼类。个体不大。产于长江水系。



133 粗唇鮠 鮠科

Leiocassis crassilabris Gunther

吻圆钝。眼被皮膜覆盖。须4对，上颌须超过眼后缘，接近鳃膜。背鳍刺较长，后缘有细小的锯齿。胸鳍刺前缘光滑，后缘锯齿发达。脂鳍基部长等于或稍长于臀鳍基部。臀鳍条16~19。尾鳍深分叉。

多在江河、湖泊的底层生活。个体不大。分布于长江、珠江闽江等水系。

134 长吻鮠 鮠科

Leiocassis longirostris Gunther

(江团、肥沱、[鱼回]鱼)

头较尖，吻特别肥厚，显著突出。须短，4对。眼小，被皮膜覆盖。背鳍刺后缘有锯齿。胸鳍刺前缘光滑，后缘锯齿弱。在臀鳍上方有一肥厚的脂鳍。臀鳍条14~18。尾鳍分叉。

栖息于江河的底层，冬季在多岩石的深水处越冬。肉食性，以小鱼、虾、水生昆虫为食。4~6月，在底质多为砂、砾石的急流中产卵。卵粘性。为同类鱼中生长较快、体型最大的一种。最大达20市斤。肉鲜嫩，少细刺，被列为上等名鱼。其鳔特别肥厚、干制后为名贵的鱼肚，向被视为肴中珍品。分布于全国各主要水系。



135 细体鮰 鮰科

Lei si paratti Gunther

(溜竿黄腊丁、牛尾巴)

体细长，头平扁。须4对，上颌须末端不达胸鳍基部。背鳍刺后缘有细弱的锯齿，刺长与胸鳍刺相等或稍短。胸鳍刺前缘光滑，后缘锯齿明显。脂鳍基部稍长于臀鳍基部。臀鳍条17~20。尾鳍内凹，两叶末端圆。

栖息于江河底层。个体不大，常见者100~200毫米。分布于长汀中、上游。



136 短尾鮰 鮰科

Leiocassis brevicaudatus Wu

体较粗短。唇厚。须4对，细小，上颌须末端超过眼后缘。背鳍刺长度大于或等于胸鳍刺，后缘锯齿细弱。胸鳍刺前缘光滑，后缘有发达的锯齿。脂鳍基部长于臀鳍基部。臀鳍条17~18。尾鳍内凹。

生活于江河的底层。个体不大。分布于长江水系。



137 切尾鮰 鮰科

Leiocassis truncatus Regan

头稍平扁，吻圆钝。须4对，上颌须后伸达到眼后缘与胸鳍之间的中点，背鳍刺短，后缘光滑。胸鳍刺稍长于背鳍刺，前缘光滑，后缘锯齿发达。腹鳍后伸达肛门。脂鳍基部长于臀鳍基部。臀鳍条17~20。尾鳍后缘微凹，或近截形。

江河中生活的底层鱼类。个体不大，最大约2m毫米。分布于长江水系。



138 白边鮠 鮠科

Leiocassis albomargintus Rendhal

(别耳姑)

头顶有厚的皮膜覆盖。吻圆钝。须4对，上颌须稍超过限后缘。背鳍刺后缘稍粗糙。胸鳍刺比背鳍刺短，前缘光滑，后缘锯齿明显，脂鳍基稍长于臀鳍基。臀鳍条19~21。尾鳍圆形，边缘镶有朋显的白边。一般雄鱼体细长，个体较大。雄鱼粗短，个体小。

栖息在江河、湖泊的底层。分布于长江水系。



139 鮠 鮠科

Silurus asotus Linnaeus

(土鲇)

体长，后部侧扁。头平扁。口大，口裂末端止于眼前缘的下方。下颌突出，上下颌具细齿。成鱼须2对1 颌须达到胸鳍末端。胸鳍刺前缘锯齿明显。臀鳍基部甚长，鳍条数目多。尾鳍小，微内凹，上下叶等长。

栖息于水体中、下层，尤喜在缓流和静水中生活。性不活跃，白天隐居于水草或洞穴中，黄昏和夜间外出觅食，以小鱼、虾为食。雌鱼体长200毫米左右达性成熟。4~6月产卵，卵粘附在水草上。在长江最大达5~6市斤，常见1~2市斤。肉鲜嫩、少刺，为群众喜

食的鱼类。分布于全国各主要水系。



140 南方大口鲇 鲇科

Silurus soldatovi meridionalis Chen

(河鲇、叉口鲇、鲇巴朗)

外形与鲇相似。口裂末端达到或超过眼中部的下方。上颌须达到胸鳍基部。胸鳍刺前缘具2~3排颗粒状突起。尾鳍不对称，上叶比下叶长。

多栖息于江河缓流区。性凶猛，白天隐居水底或潜伏于洞穴内，夜晚猎食鱼、虾及其他水生动物。雌鱼体长达700毫米左右达性成熟。4~6月，在江河砂石底质的激流浅滩处产卵。卵沉性。幼鱼喜集群。最大可长至一百市斤。经常捕获个体力20~40市斤。是重要的大型经济鱼类。分布于长江以南的人江河中。



141 白缘[鱼央][鱼央]科

Leiobagrus marginatus (Gunther)

头平扁，颊部特别膨大。头宽大于体宽。上、下颌几等长，具绒毛状细齿。眼极小。须4对(见左上图)。背鳍位置靠近头部；背鳍刺光滑，较胸鳍刺为短。胸鳍刺光滑，包于皮内。脂鳍长，在与尾鳍连接处具有一明显的缺刻。尾鳍圆形。各鳍外缘呈白色。

底栖性鱼类，一般生活于山涧溪流。个体小，常见个体体长100毫米以下。分布于长江中、上游。



142 拟缘[鱼央][鱼央]科

Leiobagrus marginatoides Wu

(鱼蜂子)

外形与白缘[鱼央]相似。体较长。背鳍刺一胸鳍刺长度相等。脂鳍在勺尾鳍连接处稍凹，但不形成明显的缺刻。

生活于江河的底层。个体小，体长 50 毫米的个体已达性成熟。分布于长江中、上游。



143 中华纹胸鮡 鮡科

Glyptothorax sinensis Regan

(石黄姑、黄腊丁)

头平扁。眼小。上唇具小乳突，下唇薄而光滑。须 4 对，上颌须有宽阔的皮褶与吻部相连，末端超过胸鳍起点。颈部和胸部均具皱褶。体无鳞。背鳍刺短，光滑。胸鳍刺前缘光滑，后缘具锯齿。脂鳍与臀鳍相对。尾鳍分叉。

底栖小型鱼类。常在急流中活动，用胸腹面发达的皱褶吸附于石上，以昆虫幼虫为主要食物。5~6 月，在急流石滩。上产卵，卵粘附于石块上。分布于长江中、上游。



144 鱻 鱻科

Hemirhamphus kurumeus Jordan et Starks

(针鱼)

体细长，稍侧扁。口上位，上颌短。呈三角形，下颌细长，形似针状。两颌相对部分具细齿。眼大。鳞薄。体半途明。背鳍与臀鳍相对。尾鳍分叉。

小型鱼类，生活于湖泊中上层。主食浮游生物，兼食昆虫等。分布于长江中、下游。



145 青鳉 鳉科

Oryzias latipes (Schlegel)

(万年鳉、稻花鱼)

体侧扁，背部平直。头略平扁，被鳞。眼大。口上位，横裂。无侧线。背、腹鳍均小。背鳍位于体后部，几与臀鳍相对。尾鳍近截形。

生活于池塘、稻田及湖泊的上层。性活泼、喜集群。4~7 月为生殖季节，分批产卵。卵膜具丝状物。个体从小，最大不超过 40 毫米。分布于长江以南的各水体。



146 乌鳢 鳢科

Ophicephalus argus Cantor

(黑鱼、财鱼、乌棒)

体略呈圆筒状。头尖，稍平扁。口裂斜伸至脑后。上下颌具尖齿。头部覆盖鳞片。背、臀鳍基部很长。胸鳍、尾鳍圆形，腹鳍小。

凶猛性鱼类，常潜伏在水草丛中伺机袭捕食物，主食鱼、虾。口腔内具辅助呼吸器，常吞吸空气，能适应缺氧环境。产卵期在 5 至 7 月。亲鱼将水草搅成环形的巢，产卵于其中。卵为浮性。亲鱼有守巢和护仔鱼的习性，最大个体重十余市斤，生长快，细刺少，是群众喜爱的食品。

分布很广，除西部高原地区外，几乎遍于全国各水系。



147 黄鳝 合鳃科

Monopterus albus (Zuiew)

(鳝鱼、蝉)

体圆，细长，呈蛇形。尾尖细，唇发达，上、下颌有细齿。眼小，为皮膜覆盖。左右鳃孔在腹面相联。体无鳞。无偶鳍，奇鳍退化仅留下不明显的皮褶。

栖息于河道、湖泊、沟渠、塘堰及稻田中，穴居，日间潜伏于洞穴中，夜间出穴觅食，为肉食性。能吞吸空气，借口腔及喉腔的肉壁表皮辅助呼吸，可适应缺氧的水体，且离水不易死亡。黄鳝具性逆转的特性，一次性成熟前均为雌性，产卵后，卵巢渐变成精巢。雌鳝达性成熟最小个体长约 340 毫米。产卵在洞穴中，亲鱼有护卵的习性。最大可达 N 市斤。分布广泛，产量高，肉质鲜美，具特殊风味，深受广大群众欢迎。分布于全国各类水体。



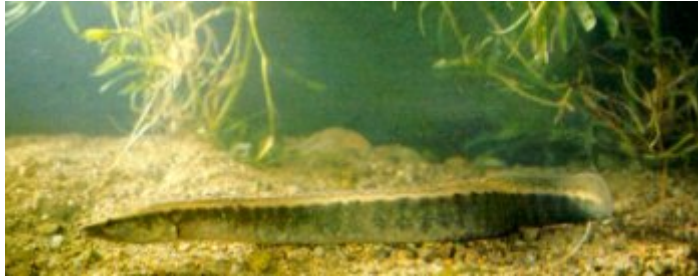
148 刺鳅 刺鳅科

Mastacembelus aculeatus (Basilewsky)

(刚鳅、刀鳅)

体细长。吻尖而突出，具游离皮褶。上下颌均具绒毛状齿。体被细鳞、无侧线。背鳍有 33~34 枚硬刺。无腹鳍。背、臀鳍基步极长，与尾鳍相连。

底栖鱼类，栖息于多水草的浅水区。个体不大，一般体长在 250 毫米以下。分布于长江水系



149 松江鲈 杜父鱼科

Trachidermus fasciatus Heckel

(四鳃鲈、花鼓鱼、媳妇鱼)。

头大。平扁，体上鳞，皮上遍布小突起或皮褶。背鳍2个，基部相连。胸鳍大而圆。腹鳍胸位。尾鳍后缘稍圆。每边鳃膜上各有两条橙黄色的斜条纹，似四片鳃叶外露，故名“四鳃鲈”。

为近海洄游鱼类，能生活在咸淡水或纯淡水中。幼鱼4月溯河，在淡水中生长，肥育，12~1月降河。春季在沿海浅水地带产卵。卵成块附着在蚌类的空壳或砾石上以鱼、虾为食。个体不大，产量不多。但肉鲜嫩而肥美，自古闻名，为我国四大名鱼之一，以上海市松江县产者力最著。现已进行人工养殖。自渤海近岸至厦门均产此鱼

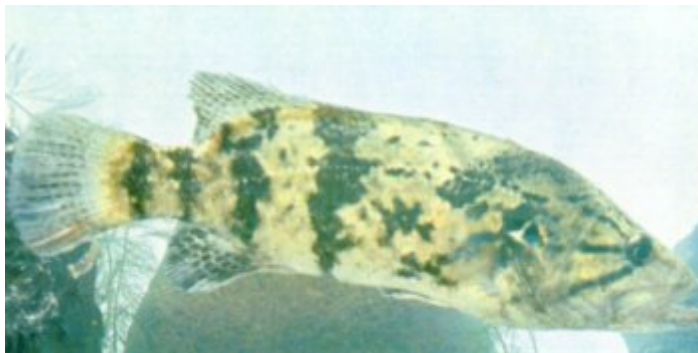


150 白头鳊 鲴科

Siniperca whitehensi (Boulenger)

头略尖，口较大，下颌稍向前突出。鼻孔离眼前缘远。上下颌犬齿不发达。鳃耙一般为7。幽门垂扁平不分枝，共分三叶。在同类鱼中鳞片稍大。眼后缘的鳃人上有三条黑色狭条纹，后鳃盖骨上角有一黑斑。

喜生活于流水环境。个体不大。分布于浙江、广西及海南岛等地主要河流中。



151 鳊 鮠科

Siniperca chuatsi (Basilewsky)

(桂鱼、桂花鱼、季花鱼、胖鳊)

体较高、侧扁，背部隆起。头大，口裂略倾斜，下颌突出，上颌后伸至眼后缘。上下颌前部有犬齿状小齿。前鳃盖骨后缘呈锯齿状。幽门垂 200 左右。

栖息于静水或缓流水域。有在湖底下陷处躺卧的习性，夜间活动觅食。凶猛性鱼类，食其他鱼类和虾。生殖季节在 5~7 月，产浮性卵。肉质优良，少细刺，向披誉为名贵鱼。产最较高。现已试行人工繁殖和饲养。

分布于全国各主要水系。



152 长体鳊 鮠科

Siniperca roulei Wu

(竹筒鳊)

体较细长。头尖长。下颌突出，犬齿成单行；上颌后伸至眼中部的上缘，其前部犬齿为多行。鳃耙退化。颊部、鳃盖及腹鳍前的腹面均有鳞片。幽门垂约 10 个。

生活于江河缓流地区，湖泊中较少。个体小，常见的体长 100~200 毫米。数最不多。分布于湖南、福建、广西各水系。



153 大眼鳊 鮠科

Siniperca kneri Garman

(母猪壳、刺薄鱼、羊眼桂鱼)

体形与鳊相似。眼较大。上颌后端不达眼后缘。幽门垂 68~95。

生活习性与鳊相仿。更喜栖息于江河、湖泊的流水环境。性凶猛，以鱼、虾为食。最大个体可达 5 市斤左右。肉味鲜美，少细刺，为名贵鱼类。

分布于长江水系。



154 斑鳊 鮠科

Siniperca scherzeri Steindacher

(岩鳊鱼)

外形似鳊。鳃耙 4 枚。侧线鳞 104~124。幽门垂 45~33。头部具暗黑色的小圆斑、体侧有较多的环形斑。

江河、湖泊中都能生活，尤喜栖息于流水环境。个体不大，一般体长 100~300 毫米，产量不高。

分布于长江以南的各水系。



155 暗鳊 鮠科

Siniperca loona Wu

(铜钱鳊)

体侧扁，背部呈弧形，口端位，上下颌几等长；口较小，上颌后端达眼中部。眼大。鳃耙 6~8。侧线鳞 64~70。幽门垂 10 个左右。体色深暗。

栖居山溪的缓水区。个体小，常见为 60~120 毫米。数量不多。分布于卞湖南、广西各水系。



156 鲈 鲈科

Lateolabrax japonicus(Cuvier et Valenciennes)

(鲈板、鲈子鱼、板鲈、花鲈)

体长，侧扁。口大，稍倾斜，下颌稍长于上颌，前鳃盖骨的后缘有细锯齿，其后角下缘具 3 枚大刺。鳃盖骨后端有 1 刺。体被小栉鳞。背鳍 2 个；第 1 背鳍为 12 根硬刺，第 2 背鳍由 13 根软刺组成。腹鳍胸位。尾鳍叉形。

栖息于河口咸淡水，也能生活于淡水。性凶猛，以鱼、虾为食。个体大，最大可长至 30~50 市斤，一般为 3~5 市斤。肉味鲜美。为产区的重要经济鱼类。

分布于我同沿海及通海的淡水水体中。



157 鲻 鲻科

Mugil cephalus Linnaeus

(乌 鲻、白眼)

体呈圆筒状。头短，前部平扁。吻宽，下颌前端有一凸起与上颌的凹陷相嵌台。上下颌具绒毛状细齿。脂眼发达，伸达瞳孔。体侧纵列鳞 38~41。背鳍两个，第一背鳍起点距吻端与至尾鳍基距离相等。臀鳍 3,8。尾鳍叉形。

近岸生活，能适应淡水、咸淡水或海水等不同环境。成鱼以着生泥表的硅藻和其他生物为食。体型较大，体长可达 800 毫米。肉细嫩、富含脂肪，属上等食用鱼类。产量高，是海港养殖对象之一。分布于我国沿海。



158 赤眼梭鲈 鲈科

Liza soiuy (Basilewsky)

(赤眼鲈、梭鱼)

体形似鲈。眼稍带红色。脂眼睑不发达，仅存在于眼的边缘。体侧纵列鳞 41~47。背鳍两个，第一背鳍起点距吻端较距尾鳍基为近。臀鳍条 3,9。尾鳍凹形。

近海鱼类，多栖息于沿海及江河口咸淡水中，亦能到淡水中生活。食浮游生物。在浅海和河口咸淡水中产卵。生殖季节为 4~6 月。个体较大。是上等食用鱼类，也是优良的咸淡水养殖品种。分布于沿海和各江河口。



159 沙鳢 塘鳢科

Odontoburis obscura (Temminck et Schlegel)

(土步、塘鳢、蒲鱼)

体粗壮，前部浑圆。头大，稍平扁，口上位。两颌具细齿。颊部肌肉发达。背鳍 2 个，彼此分离。胸鳍入。腹鳍胸位，左右分离。生殖期间：雄鱼体表光滑，雌鱼体表粗糙，有明显的生殖突。

底层鱼类，喜隐居于岩石缝隙，或泥沙、杂草等隐蔽处。食虾。4~6 月产卵，以石隙、空蚌壳及破瓦罐等为产卵巢穴。雄鱼有守巢护卵的习性。肉多，鲜美可口。江浙一带以[纯]菜、蒲鱼(沙鳢)为名菜。分布于长江中下游及福建等地。



160 黄[鱼幼] 塘鳢科

Hypseleotris swinhonis(Gunther)

(黄肚鱼、黄麻嫩)

体短小。口斜裂，下颌稍长于上颌。两颌均具细齿。眼径大于眼间距。体被栉鳞。背鳍2个，彼此分离。胸鳍大。腹鳍胸位，左右分离。尾鳍圆形。

栖息于水体底层，为江河、湖泊常见的小型鱼类，一般体长40毫米以下。数量较多，无经济价值。

分布于长江水系。



161 栉鰕虎鱼 鰕虎鱼科

Ctenogobius giurinus (Rutter)

(庐山石鱼、春鱼)

头略扁平，吻钝。口端位，下颌微突出。体被[木节]鳞，头部裸露。背鳍2个，彼此分离。腹鳍胸位，左右愈合为吸盘。雄鱼背鳍、臀鳍较长。

底栖性小型鱼类，成鱼散居于石隙中。食各类水生无脊椎动物。4~6月产卵，卵粘附于石上。幼鱼有集群溯游习性，可大批捕捞，加上成为风味特殊的食品。

分布极广，除青藏高原外，几乎遍于全国。



162 成都鰕虎鱼 鰕虎鱼科

Ctenogobius chengtuensis (Chang)

体细长，略呈圆筒状。头略平扁。头部和背鳍前的背部裸露。第2背鳍前的鳞片不规则。背鳍2个，彼此分离。腹鳍胸位，左右愈合形成吸盘。体鳞边缘呈黑色。

栖息于山涧溪流的底层。为30~50毫米长的小型鱼类。无经济价值。分布于长江上游各支流。



163 弹涂鱼 弹涂鱼科

Periophthalmus cantonensis (Osbeck)

(跳鲈鱼)

体圆，头大。吻短钝。眼明显外突，位于头顶前方。眼间隔呈一细沟。上下颌各具齿1行。无侧线。背鳍2个，彼此分离。胸鳍基部具臂状肌柄。腹鳍胸位，左右愈合形成心脏形的吸盘。尾鳍椭圆。

小型鱼类，生活在海水或咸淡水中。当退潮时，借尾部和胸鳍肌柄的力量跳跃于泥滩上觅食小动物。

分布于沿海各江河口。



164 圆尾斗鱼 攀鲈科

Macropodus chinensis (Bloch)

(火烧[鱼旁鱼皮])

体侧扁，背、臀鳍基部长，几相对。背鳍有4~5根延长的分枝鳍条。腹鳍胸位，有1~2根延长的分枝鳍条。臀鳍几与尾鳍相连。尾鳍圆形。雄鱼鳍条延长更甚，体色更艳。

小型鱼类，栖息湖叉、塘堰、稻田及沟港等处的水草丛里。能吞吸空气，借口腔内的表皮行辅助呼吸。

分布十长江中、下游及北方各省。



165 叉尾斗鱼 攀鲈科

Macropodus opercularis(Linnaeus)

体形与圆尾斗鱼相似。腹鳍有1根分节鳍条特别延长，雄鱼鳍条延长尤甚，尾鳍叉形。

多生活于山塘、稻田及水泉等浅水地区，食无脊椎动物。繁殖期雄鱼吐泡沫为巢，将卵汇集于中，雄鱼有护巢的习性。个体小，因体色鲜艳，且雄鱼好斗，是著名的观赏鱼。

分布于长江上游及南方各省。



166 暗色东方鲀 鲀科

Fugu obscurus (Abe)

(河鲀、吹肚鱼、气泡鱼)

体前部浑圆，尾部渐细。上下 F 颌各具齿 2 枚。体背、腹部各有一群小刺。背鳍、臀鳍几相对。胸鳍近方形。无腹鳍，尾鳍截形。

洄游性鱼类，活动于水体中上层，遇敌害时腹部迅速鼓胀呈球形，体表小刺竖起，予以自卫和恫吓。杂食。春季亲鱼由海入河产卵。幼鱼在江河或湖泊中肥育、生长。翌年春入海。为中小型鱼类，肉鲜美，富脂肪，蛋内质含量很高。肝脏、生殖腺和血液有剧毒，食用时须特别慎重，一般以腌制后食用较安全，其毒性可提取用于医治神经痛、痉挛等病。分布于东南沿海及江河下游。



167 条纹东方鲀 鲀科

Fugu xanthopterus (Temminck et Schlegel)

(青郎鸡、艇巴)

体形似暗色东方鲀。上下颌各具齿 2 枚。体背部和腹部各有一群小刺。体上半部具蓝白两色相间的波纹条，背鳍、臀鳍几相对。无腹鳍。尾鳍截形或稍内凹。

洄游性鱼类。生殖季节在江河口咸淡水区域产卵。一般体长 150~300 毫米。其卵巢、肝脏和血液有剧毒，须慎食。分布于沿海及江河口。



168 窄体舌鳎 舌鳎科

Cynoglossus gracilis Gllither

(天鳎、鞋底鱼)

体平扁，形似舌。眼小，两眼皆位于体之左侧。有眼的一侧具侧线 3 行。体被小栉鳞。背鳍和臀鳍皆与尾鳍相连、胸鳍。有眼侧体淡褐色，无眼侧体白色。

洄游性鱼类。底栖，杂食，主食小型软体动物和虾。在江河口咸淡水中常见，亦有进入淡水河流中，在长江可至安庆以上。

分布于东海、黄海及渤海等海域。



169 三线舌鳎 舌鳎科

Cynoglossus trigrammus Gunther

体形似窄体舌鳎，在有眼侧身体和鳃盖上具有数块不规则的黑斑。生活习性与窄体舌鳎相似。在长江可进入到武汉。

分布于南海和东海。

