

GUÍA DE AVES COMUNES DE LA REGIÓN DE LA CAÑADA, OAXACA, MÉXICO

**MARÍA DEL CORO ARIZMENDI ARRIAGA
&
ISAAC MARTÍNEZ**

**PROYECTO CONABIO HQ008
2012**

Contenido

Introducción.....	7			
Generalidades de las aves.....	9			
Equipo para la observación de aves.....	12			
¿Cuándo y qué debes tener en cuenta para identificar un ave?.....	12			
Cómo utilizar la guía.....	14			
Índice alfabético.....	71			
Bibliografía.....	72			
Orden GALLIFORMES	Familia Cracidae	Aves conocidas como chachalacas o gallinas de monte.	<i>Ortalis poliocephala</i>	15
Orden CICONIIFORMES	Familia Cathartidae	Esta familia incluye los zopilotes, aves que comen carroña. Se caracterizan por tener la cabeza desnuda y comúnmente se encuentran planeando en grupos.	<i>Coragyps atratus</i> <i>Cathartes aura</i>	15 16
Orden FALCONIFORMES	Familia Accipitridae	Aves rapaces diurnas, solitarias y se caracterizan por tener picos fuertes y ganchudos, así como patas y garras muy fuertes. En esta familia se incluyen águilas, aguilillas, milanos y gavilanes.	<i>Elanus leucurus</i> <i>Accipiter striatus</i> <i>Accipiter cooperii</i> <i>Buteogallus anthracinos</i> <i>Buteogallus urubitinga</i> <i>Buteo jamaicensis</i>	16 17 17 18 18 19
	Familia Falconidae	Se incluyen a los caracaras, halcones. Los halcones tienen alas largas y puntiagudas.	<i>Herpetotheres cachinnans</i> <i>Falco sparverius</i> <i>Falco peregrinus</i>	19 20 20
Orden COLUMBIFORMES	Familia Columbidae	Palomas robustas con picos cortos. Estas aves se alimentan de semillas y a veces de frutos y otras partes de las plantas.	<i>Zenaida asiática</i> <i>Zenaida macroura</i> <i>Columbina inca</i> <i>Columbina passerina</i> <i>Columbina talpacoti</i> <i>Leptotila verreauxi</i>	21 21 22 22 23 23
Orden PSITTACIFORMES	Familia Psittacidae	Aves muy vistosas y de colores brillantes con picos y patas fuertes que utilizan para alimentarse de frutos, semillas y otras partes de las plantas. En esta familia se incluyen los pericos, loros y guacamayas. Son gregarias y muchas están en peligro de extinción a causa del comercio ilegal.	<i>Ara militaris</i>	24

Orden CUCULIFORMES	Familia Cuculidae	Aves caracterizadas por tener cuerpo esbelto con picos largos, patas cortas, fuertes y cola larga. Consumen insectos y otras especies se alimentan de lagartijas u otros vertebrados pequeños.	<i>Piaya cayana</i> 24 <i>Geococcyx velox</i> 25
	Orden STRIGIFORMES	Familia Tytonidae	Las lechuzas son aves rapaces nocturnas que se identifican por tener la cara en forma de corazón. Tiene patas largas con los tarsos cubiertos de plumas y los dedos desnudos. Regurgitan bolas, llamadas egagrópilas, con los restos de huesos, plumas o pelo de sus presas.
	Familia Strigidae	Los buhós o tecolotes son rapaces nocturnas que se caracterizan por tener plumas alrededor de los ojos formando un disco facial. Unas especies tienen plumas en la cabeza a manera de orejas.	<i>Bubo virginianus</i> 26 <i>Glaucidium brasilianum</i> 26
Orden CAPRIMULGIFORMES	Familia Caprimulgidae	Los chotacabras tienen plumajes profundamente moteados con lo que logran mimetizarse con el suelo. Son aves de cuerpo pequeño con picos de apertura muy amplia rodeados de unas plumas muy delgadas(vibrisas)	<i>Chordeiles minor</i> 27
			<i>Caprimulgus Ridgwayi</i> 27
Orden APODIFORMES	Familia Apodidae	Aves conocidas como vencejos, su forma es similar a la de las golondrinas pero con las patas muy cortas. Su cuerpo es esbelto, pico corto cola larga y bifurcada, con alas largas y puntiagudas.	<i>Aeronautes saxatalis</i> 28
	Familia Trochilidae	Los colibríes son aves muy pequeñas, con picos largos, patas cortas y con capacidad de volar en cualquier dirección Consumen el néctar de las flores siendo importantes polinizadores de muchas plantas.	<i>Cyananthus latirostris</i> 28 <i>Cyananthus sordidus</i> 29 <i>Amazilia violiceps</i> 29 <i>Lampornis clemenciae</i> 30 <i>Archilochus colubris</i> 30 <i>Atthis heloisa</i> 31

Orden CORACIIFORMES	Familia Momotidae	Familia representada por los pájaros reloj, se caracterizan por sus colores llamativos y por tener las plumas centrales de la cola incompletas, pareciendo el péndulo de un reloj.	<i>Momotus Mexicanus</i>	31
	Familia Alcedinidae	Conocidos por martin pescadores. Estas aves son de un tamaño menor que el de una paloma. Tienen el pico largo y robusto, siendo recto en casi todas las especies. La alimentación principal consiste de peces de agua dulce. Estos los capturan lanzándose de picada desde las ramas de los árboles.	<i>Chloroceryle americana</i>	32
Orden TROGONIFORMES	Familia Trogonidae	Aves tropicales con cola larga que se caracteriza por tener una postura vertical.	<i>Trogon elegans</i>	32
Orden PICIFORMES	Familia Picidae	Aves conocidas como pájaros carpinteros, trepan en los troncos de los árboles en donde buscan insectos debajo de la corteza. También se alimentan de frutos y anidan en los huecos de los árboles.	<i>Melanerpes hypopolius</i>	33
			<i>Picoides scalaris</i>	33
			<i>Colaptes auratus</i>	34
Orden PASSERIFORMES	Familia Tyrannidae	Los mosqueros presentan un pico plano con vibras en la parte superior. Aves solitarias que consumen insectos.	<i>Myiarchus tuberculifer</i>	39
			<i>Myiarchus cinerascens</i>	39
			<i>Myiarchus nuttingi</i>	40
			<i>Myiarchus tyrannulus</i>	40
			<i>Pitangus sulphuratus</i>	41
			<i>Myiozetetes similis</i>	41
			<i>Myiodynastes luteiventris</i>	42
			<i>Tyrannus vociferans</i>	42
			<i>Tyrannus crassirostris</i>	43
			<i>Tyrannus verticalis</i>	43
			<i>Tyrannus melancholicus</i>	44
			<i>Camptostoma imberbe</i>	34
			<i>Xenotriccus mexicanus</i>	35
			<i>Contopus sordidulus</i>	35
			<i>Empidonax albigularis</i>	36
			<i>Empidonax minimus</i>	36
			<i>Empidonax difficilis</i>	37
			<i>Empidonax occidentalis</i>	37
			<i>Sayornis nigricans</i>	38
<i>Pyrocephalus rubinus</i>	38			

Familia Tityridae	Incluye a las Titiras y afines, muy similares a mosqueros	<i>Pachyramphus aglaiae</i>	44
Familia Laniidae	Conocidos como Verdugos, son pequeñas con cabeza, pico y ganchudo grandes. Sus patas tienen garras afiladas. Carnívoros y suelen ensartar a sus presas en espinas por lo que se le apoda verdugos.	<i>Lanius ludovicianus</i>	45
Familia Vireonidae	Se les llaman vireos a estas aves, son robustas pero con cuerpo pequeño y picos cortos que terminan en forma de gancho.	<i>Vireo solitarius</i> <i>Vireo huttoni</i> <i>Vireo hypochryseus</i>	45 46 46
Familia Corvidae	El tamaño de los cuervos va de medianas a grandes con picos fuertes. Presentan vibrisas alrededor de su pico.	<i>Corvus corax</i>	47
Familia Hirundinidae	Grupo mejor conocido como golondrinas, son pequeñas y esbeltas. Presentan alas largas, angostas y puntiagudas. Cola comúnmente bifurcada. Pasan el mayor tiempo volando.	<i>Stelgidopteryx serripennis</i>	47
Familia Aegithalidae	Son conocidas como sastrecillos, tienen cuerpo pequeño con pico pequeño y cola larga. Se alimentan en grupos.	<i>Psaltriparus minimus</i>	48
Familia Troglodytidae	Los saltaparedes son de tamaño pequeño con picos largos y a veces curvos. Generalmente la cola la tienen levantada.	<i>Campylorhynchus jocosus</i> <i>Catherpes mexicanus</i> <i>Thryothorus pleurosticus</i>	48 49 49
Familia Regulidae	Las aves de esta familia son conocidas como reyezuelos, presentan pico corto y pequeño.	<i>Regulus caléndula</i>	50
Familia Sylviidae	El plumaje de las perlitas va de tonos gris a azules, algo característico de estas aves tener la cola levantada y larga.	<i>Polioptila caerulea</i> <i>Polioptila albiloris</i>	50 51
Familia Turdidae	Los zorzales o mirlos son aves medianas robustas, ojos grandes y pico largo, agudo y delgado.	<i>Turdus grayi</i> <i>Turdus rufopalliatus</i>	51 52
Familia Mimidae	Los cuitlacoques y cenizales son de tamaño mediano, de cuerpo esbelto y cola larga. Tienen el pico largo y curvado. Tienen un canto fuerte y armonioso.	<i>Mimus polyglottos</i> <i>Toxostoma curvirostre</i>	52 53
Familia Ptilonotidae	Mejor conocidos como capulíneros, tienen cuerpo esbelto, sus alas son cortas y su cola es larga.	<i>Ptilonotus cinereus</i>	53

Familia Parulidae	Los chipes son insectívoros, presentan pico corto, delgado y agudo. Sus alas son puntiagudas. En invierno son frugívoras y granívoras	<i>Oreothlypis celata</i>	54
		<i>Oreothlypis ruficapilla</i>	54
		<i>Oreothlypis virginiae</i>	55
		<i>Oreothlypis crissalis</i>	55
		<i>Setophaga coronata</i>	56
		<i>Setophaga nigrescens</i>	56
		<i>Setophaga palmarum</i>	57
		<i>Parkesia noveboracensis</i>	57
		<i>Parkesia motacilla</i>	58
		<i>Geothlypis trichas</i>	58
		<i>Cardellina pusilla</i>	59
		<i>Basileuterus rufifrons</i>	59
Familia Thraupidae	Aves llamadas tángaras de tamaño mediano con picos robustos con vibrisas.	<i>Thraupis episcopus</i>	60
		<i>Thraupis abbas</i>	60
Familia Emberizidae	Aves pequeñas caracterizadas por tener un pico fuerte, cónico y ancho en la base. Sus alas son redondas y cortas. Se alimentan de semillas.	<i>Pipilo albicollis</i>	61
		<i>Peucaea ruficauda</i>	61
		<i>Peucaea mystacalis</i>	62
		<i>Chondestes grammacus</i>	62
Familia Cardinalidae	Los cardenales tienen un plumaje muy llamativo. Son aves pequeñas y de pico cónico y alas redondeadas. Sus cantos son muy complejos.	<i>Piranga rubra</i>	63
		<i>Piranga ludoviciana</i>	63
		<i>Pheucticus chrysopheplus</i>	64
		<i>Pheucticus melanocephalus</i>	64
		<i>Granatellus sallaei</i>	65
		<i>Cyanocompsa parellina</i>	65
		<i>Passerina caerulea</i>	66
		<i>Passerina cyanea</i>	66
		<i>Passerina versicolor</i>	67
<i>Passerina ciris</i>	67		
Familia Icteridae	Los tordos y calandrias tienen alas largas y puntiagudas. Su pico es largo y agudo. Sus coloraciones son llamativas en la mayoría de las especies. Alimentación omnívora.	<i>Molothrus aeneus</i>	68
		<i>Icterus wagleri</i>	68
		<i>Icterus pustulatus</i>	69
		<i>Icterus gálbula</i>	69
Familia Fringillidae	Esta familia incluye a los gorriones que son aves pequeñas de pico cónico, grueso y pequeño. Se alimentan de semillas y frutos.	<i>Euphonia hirundinacea</i>	70
		<i>Carpodacus mexicanus</i>	70

INTRODUCCION

México posee una gran diversidad de aves silvestres distribuidas taxonómicamente de la siguiente manera: 22 órdenes, 77 familias, 397 géneros y 1, 079 especies. El 70 % de estas especies son residentes y el 30% son migratorias, es decir están en nuestro territorio de forma transitoria o estacional. Esto significa que algunas especies cruzan nuestro país o se quedan en el cuando migran por razones reproductivas o climáticas (principalmente en verano e invierno). Estas estadísticas ubican a México en el décimo lugar en el mundo y el séptimo en América Latina en cuanto su variedad de aves. Por otra parte, nueve géneros y más de 100 especies habitan sólo en nuestro territorio nacional y se conocen como especies endémicas. De los estados que componen nuestro país, Oaxaca ocupa el primer lugar en cuanto a riqueza de avifauna silvestre con 800 especies. La mayoría de entidades mantienen un promedio de entre 400 y 500 especies (Del Olmo, 2007).

Oaxaca ocupa un lugar privilegiado en el contexto de la diversidad de México y Centroamérica, ya que está enclavada en una región geográficamente compleja, con alta diversidad de climas, tipos de vegetación y geología. Más aún, es la región de Mesoamérica con mayor riqueza biológica en diferentes grupos taxonómicos de flora y fauna (Flores y Gerez, 1994; Challenger, 1998; Ramamoorthy *et al.*, 1998).

Santa María Tecomavaca es un municipio de la Cañada Oaxaqueña, que se encuentra dentro de la Reserva de la Biosfera Tehuacán–Cuicatlán (Figura 1). El tipo de vegetación es selva baja caducifolia asociada a bosques de cactáceas columnares, donde las especies más importantes son: *Bursera morelensis*, *B. submoniliformis*, *B. aptera*, *Fouquieria formosa*, *Mimosa luisiana*, *M. polyantha*, *Ceiba parviflora*, *Melochia tomentosa*, *Croton ciliatoglanduliferus*, *Opuntia puberula*, *O. pilifera*, *O. decumbens*, *Sanvitalia fruticosa*, *Myrtillocactus geometrizans*, *Pachycereus marginatus*, *Stenocereus pruinosus*, *S. stellatus*, *Celtis pallida*, *Castella tortuosa*, *Cercidium praecox*, *Caesalpinia melanadenia* y *Hechtia spp.* (Valiente-Banuet *et al.*, 2000).

El clima de esta zona es árido (BS₀), la temperatura media anual es 22°C (Salazar, 2001), con un promedio máximo de 37.4°C (mayo) y promedio mínimo de 13.2°C (enero). La precipitación promedio es de aproximadamente 450 mm; la temporada de lluvias dura cerca de 4 meses, iniciando a fines de mayo y terminando a principios de octubre, siendo el periodo de junio a septiembre los meses de mayor precipitación (86 a 106 mm mensuales; datos del periodo 1961-1995 provenientes de la estación meteorológica de Quiotepec).

Aunque la aridez general de la zona es producto de la sombra orográfica que proyectan las sierras de Juárez y de Zongolica sobre la región (Villaseñor *et al.*, 1990; Dávila y Herrera-MacBride, 1997), la cercanía de las mismas sierras provoca que el clima en la parte sur del Valle sea menos seco que en la parte central de la reserva, donde es muy árido (BW) y los efectos de la sequía son más fuertes (Catalán-Zabaleta, 2001).

geográfico y de la diversidad ambiental provocados por el levantamiento de los sistemas montañosos de la Sierra Madre Occidental y de el Eje Neovolcánico Transversal (García-Trejo y Navarro, 2004; Ríos-Muñoz, 2006).

<i>Especie</i>	Endemismo
<i>Cyananthus sordidus</i>	Cuenca del Balsas
<i>Melanerpes hypopolius</i>	Cuenca del Balsas
<i>Xenotriccus mexicanus</i>	Cuenca del Balsas
<i>Campylorhynchus jocosus</i>	Cuenca del Balsas
<i>Pipilo albicollis</i>	Cuenca del Balsas
<i>Aimophila mystacalis</i>	Cuenca del Balsas
<i>Momotus mexicanus</i>	Oeste de México
<i>Pheucticus chrysopeplus</i>	Oeste de México
<i>Ortalis poliocephala</i>	Oeste de México
<i>Amazilia violiceps</i>	Oeste de México
<i>Vireo hypochryseus</i>	Oeste de México
<i>Turdus rufopalliatu</i>	Oeste Gudddde México
<i>Basileuterus rufifrons</i>	Oeste de México
<i>Atthis heloisa</i>	Ambientes montanos
<i>Ptilogonys cinereus</i>	Ambientes montanos

Cuadro 2 - Aves endémicas a México, según González-García y Silva-Garza (2003)

Especies amenazadas

Otra de las características importantes de la avifauna de esta zona, es la presencia de especies con algún estatus de amenaza (Sánchez-Azofeifa *et al.*, 1999; Arizmendi y Márquez-Valdelamar, 2000). En ese sentido, la especie más importante de Tecomavaca es *Ara militaris*, un ave considerada vulnerable a nivel mundial (IUCN, 2008).

El 20.3% (23) de las especies presentes en la selva baja estudiada se ubicaron en alguna categoría de amenaza, de acuerdo a la ley mexicana NOM-059-SEMARNAT-2001 (SEMARNAT, 2002), los listados de la Convención Internacional sobre el Tráfico de Especies Silvestres ó el Libro Rojo de las Especies Amenazadas (cuadro 3). De acuerdo a éstos criterios, *Ara militaris* y *Falco peregrinus* son las aves que se encuentran bajo mayor amenaza de extinción.

Debido a la gran variedad de aves mexicanas, la importancia biológica de la avifauna presente en la selva baja mexicana, la situación de riesgo en la que se encuentra y la necesidad de aumentar el conocimiento con respecto a ella, son los elementos que justifican esta guía.

Generalidades de las aves

Las aves son el grupo del reino animal que reúne a todos los organismos vertebrados que regulan su temperatura corporal, tienen plumas y ponen huevos de cascarón duro. Además poseen una serie de adaptaciones anatómicas –internas y externas-fundamentales para su principal medio de locomoción.

El esqueleto en las aves es muy liviano, tanto que se ha calculado que pesa menos que todas sus plumas juntas, y además es muy resistente. Estas propiedades se deben a que los huesos son huecos y porosos, lo que se ha llamado huesos neumáticos. Esto les permite que, al ser en su mayor parte aire, sean muy ligeros y favorezcan la tarea de volar. Para evitar que se fracturen durante los esfuerzos que hacen las aves durante el vuelo, necesitan ser reforzados. Para solucionar este problema existen una serie de trabéculas, que son proyecciones diagonales de tejido óseo en el interior de los huesos, especialmente los más largos, de modo que hacen la estructura más resistente.

El aparato digestivo presenta modificaciones importantes, una de ellas es la presencia del buche, que es una bolsa derivada del esófago en las que algunas aves como las gallináceas almacenan alimento por algún tiempo antes de digerirlo. El estómago se encuentra constituido por dos secciones; la primera, llamada proventrículo, que es donde se encuentran las

glándulas que producen las enzimas que ayudan a descomponer los alimentos; la segunda se conoce como molleja y es una bolsa musculosa, que en algunas ocasiones puede estar llena de pequeñas piedras, cuya función es triturar el alimento.

Especie	NOM-059-SEMARNAT	CITES	Libro rojo de UICN
<i>Elanus leucurus</i>		II	
<i>Accipiter striatus</i>	Pr	II	
<i>Accipiter cooperii</i>	Pr	II	
<i>Buteogallus anthracinus</i>	Pr	II	
<i>Buteogallus urubitinga</i>	Pr		
<i>Buteo jamaicensis</i>		II	
<i>Herpetotheres cachinnans</i>		II	
<i>Falco sparverius</i>		II	
<i>Falco peregrinus</i>	Pr	I	
<i>Ara militaris</i>	P	I	VU
<i>Tyto alba</i>		II	
<i>Bubo virginianus</i>	A	II	
<i>Glaucidium brasilianum</i>		II	
<i>Cyananthus sordidus</i>		II	
<i>Cyananthus latirostris</i>		II	
<i>Amazilia violiceps</i>		II	
<i>Lampornis clemenciae</i>		II	
<i>Calothorax sp</i>		II	
<i>Archilochus colubris</i>		II	
<i>Atthis heloisa</i>		II	
<i>Xenotriccus mexicanus</i>	Pr		NT
<i>Vermivora crissalis</i>	Pr		NT
<i>Passerina ciris</i>			NT
23	9	19	4

II = tráfico regulado

I = tráfico prohibido

VU = vulnerable

NT = casi amenazada

Pr = protegida

P = en peligro de extinción

A = amenazada

Cuadro 3.- Avifauna registrada en la selva baja de Tecomavaca sujeta a alguna categoría de riesgo.

El aparato urinario está formado por un par de riñones bien desarrollados y los conductos excretores que desembocan en la cloaca. Las aves en su mayoría excretan ácido úrico. Esto significa que no forman orina líquida y no presentan vejiga urinaria (a excepción de los avestruces), lo que evita un exceso de peso durante el vuelo.

Como buenos vertebrados terrestres, las aves respiran por medio de pulmones. Este sistema de respiración aérea es el más efectivo que se conoce, y su forma y funcionamiento son diferentes a los que conocemos en mamíferos y reptiles. En las aves, los pulmones son estructuras semirrígidas, a partir de las cuales se proyectan varias bolsas delgadas en forma de globo, llamadas sacos aéreos. Estas estructuras tienen una función primordial en la respiración, pues se encargan de inflarse y desinflarse, ayudados por los músculos de la pared del cuerpo (las aves no tienen diafragma), provocando una corriente continua de aire que pasa por los pulmones para un intercambio gaseoso constante. Estos sacos pueden variar en número de 7 y 14 dependiendo del ave y muchas veces se extienden hasta ocupar las partes

internas de los huesos. Además de su función en la respiración, los sacos aéreos sirven como mecanismo para desechar el calor excedente producido por los músculos de vuelo y el canto.

El pico es el órgano principal de consecución del alimento, pues sirve para atraparlo, manipularlo, romperlo y tragarlo. Está formado por el esqueleto de ambas mandíbulas cubiertas por una funda córnea. La estructura general del pico está determinada por el tipo de alimento que consume el ave, y sus modificaciones están en función del tamaño, forma y estructuras anexas (Figura 2). Sin embargo, obtener alimento es una función que requiere de adaptaciones en todos los órganos del cuerpo de las aves y del desarrollo de patrones de conducta a veces muy refinados.

Por lo general, los picos se denominan de acuerdo con su tamaño (largo si es de longitud mayor a la de la cabeza, corto si es menor), la curvatura de su eje (recto, curvado hacia arriba o recurvado, curvado hacia abajo o decurvado), su ancho y altura (delgado, robusto, comprimido o deprimido), su forma general (cónico, terete, espatulado) o de acuerdo con las estructuras accesorias que presenten en los tomios (lamelado, con muesca, dentado, aserrado) (Figura 3) (Navarro y Benítez, 1995).

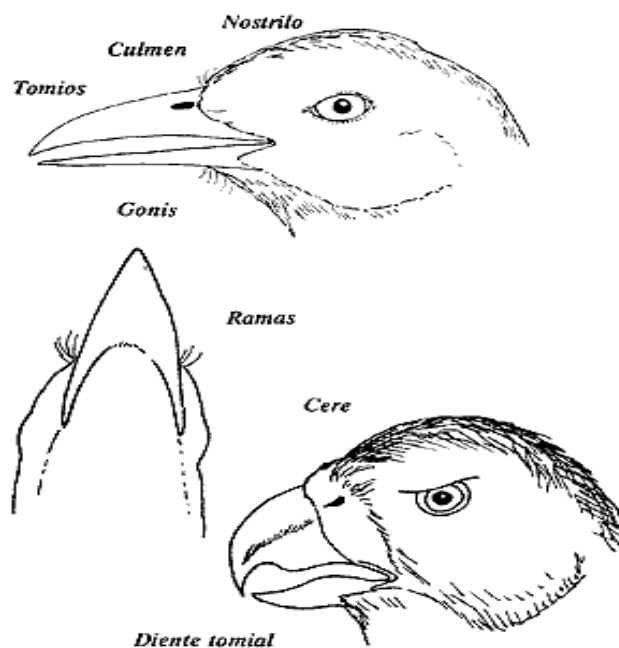


Figura 2-Partes del pico.

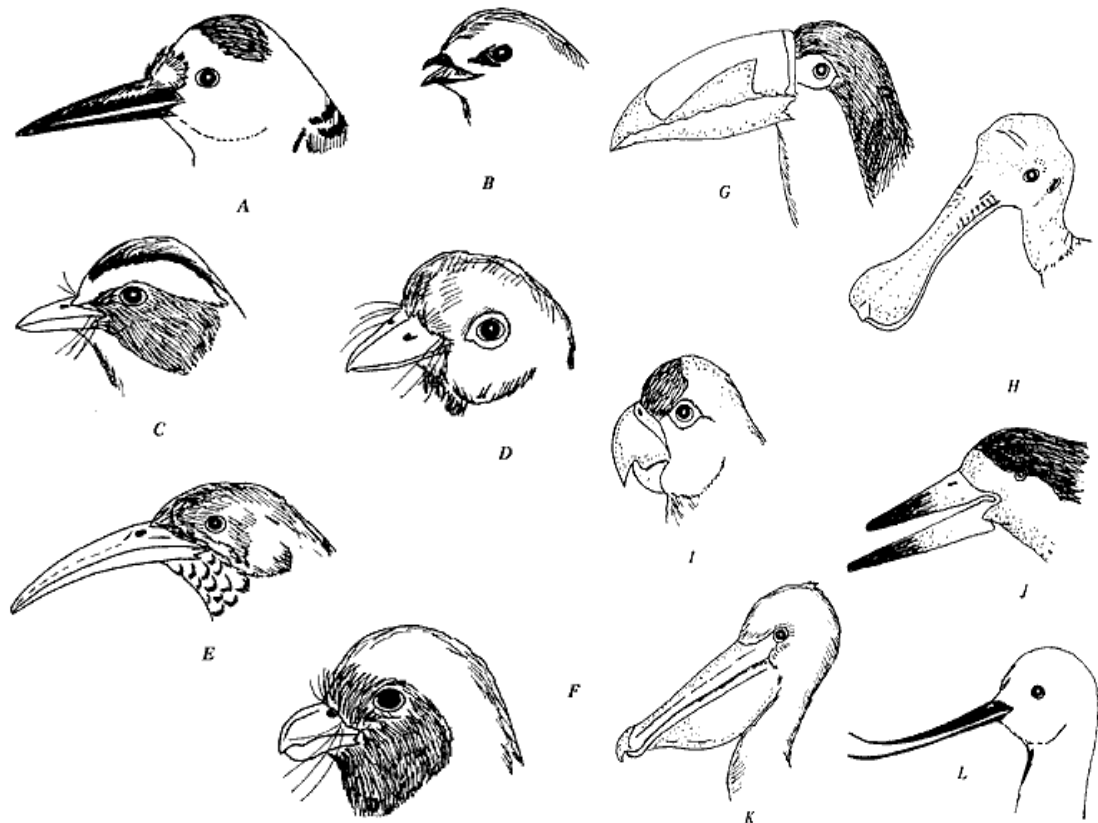


Figura 3- Diversidad de picos en las aves. (A) Pico en forma de cincel del pájaro carpintero; (B) vencejo, ave que caza insectos al vuelo; (C) chipe de Bell, recolector de insectos en el follaje; (D) papamoscas; (E) trepatroncos, recolector de insectos en la corteza de los árboles; (F) trogón, que se alimenta de frutos e insectos; (G) tucán que se alimenta de frutos; (H) cucharón recolector de invertebrados en el lodo; (I) pico ganchudo del loro; (J) rayador, ave con bolsa gular para almacenar peces y (L) avocetas que se alimentan introduciendo su pico en la arena.

Equipo para la observación de aves

El accesorio indispensable para la observación de aves son los binoculares. La medida más común de un binocular para observar aves es de 8 X 40, donde el primer número indica que el ave será vista 8 veces más cerca y el segundo advierte la entrada de luz y el área de visión que permite. La Guía de campo es un elemento importante para identificar aves. Otro elemento importante es una libreta de campo, donde se anotarán las aves vistas durante el recorrido y aspectos de ecología y/o comportamiento destacados. Es necesario utilizar ropa discreta o de tonos tenues, ya que si se utilizan colores muy vistosos, podríamos asustar a las aves. De preferencia se deben utilizar botas y una gorra.

¿Cuándo y qué debes tener en cuenta para poder identificar un ave?

La hora más indicada para observar aves es por la mañana antes del mediodía, y en la tarde antes del anochecer, ya que estos son los períodos en que las aves realizan sus actividades de alimentación, reproducción y defensa del territorio. Se debe acudir en grupos pequeños, caminar tranquilamente y tratar de hacer el menor ruido posible.

La observación e identificación de aves es una afición apasionante, un reto constante que pone a prueba la paciencia, la constancia y el rigor del observador, pero que permite estar en contacto con la naturaleza y proporciona grandes satisfacciones.

Para poder tener una idea clara del tamaño de un ave, es necesaria una escala de tamaños que nos sirvan de referencia. Por ejemplo, se llaman aves pequeñas a aquellas que tienen el tamaño de un gorrión, un ejemplo de ave mediana es una paloma, mientras que un ave denominada como grande tendrá un tamaño similar a un ganso. Además, al observar un ave

debes considerar el tamaño de las patas, del pico y de la cola. La forma del cuerpo o la silueta del ave, permiten determinar más adecuadamente si el ave está en reposo, alimentándose o en vuelo (Figura 4).



Figura 4- Siluetas de diferentes especies de aves.

Otro rasgo relevante que debemos tener en cuenta durante la observación de aves, son las marcas de color en el plumaje (por ejemplo en la cresta o en las alas). Es necesario recalcar la importancia de conocer la morfología básica de las aves y los términos con los que se designan sus diferentes partes (Figura 5). Así mismo se debe prestar atención a la conducta que muestran las aves (por ejemplo si son gregarias o solitarias), la forma de vuelo y de desplazamiento (por ejemplo si su vuelo es ondulado o rectilíneo, ó si al desplazarse por el suelo andan a saltos o a pequeños pasos), y sus hábitos alimenticios.

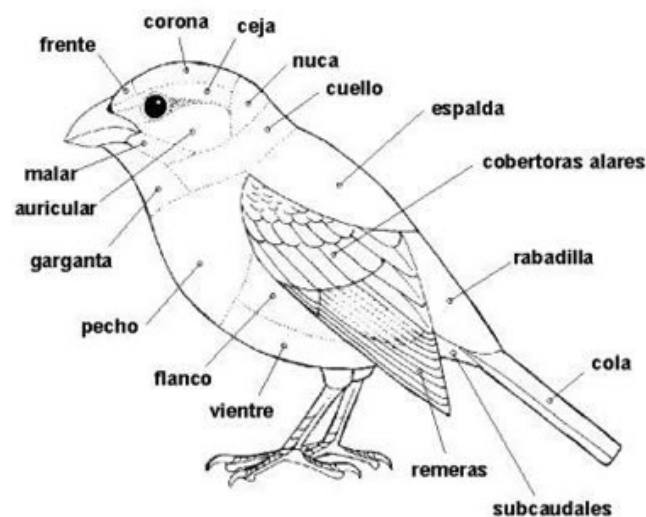


Figura 5- Partes principales del cuerpo de un ave.

Cómo utilizar la guía.

Las especies encontradas en esta guía están acomodadas de acuerdo a su arreglo taxonómico, agrupadas en familia y órdenes. Los nombres en ingles están de acuerdo a la Unión de Ornitólogos Americanos (Chesser et al. 2011).

Orden	Familia	Especie	Nombre común	Nombre en Ingles
Galliformes	Cracidae	<i>Ortalis poliocephala</i>	Chachalaca pálida	West Mexican Chachalaca

(58.5-68.5cm) Es un ave grande. La parte superior de la cabeza es oscura con un copete tupido en la parte frontal, la demás parte de la cabeza es gris. Ojos color ámbar, el pico y las patas son de color grisáceo. La parte superior de la garganta es desnuda y con piel rojiza.

Se alimenta de semillas y forma grupos de hasta 10 individuos.

Especie endémica de México. Se distribuye desde la vertiente del pacífico de Jalisco a Chiapas y en el interior de la cuenca del río Balsas.

Es una especie residente dentro de la localidad.



Orden	Familia	Especie	Nombre común	Nombre en Ingles
Ciconiiformes	Cathartidae	<i>Coragyps atratus</i>	Zopilote común	Black Vulture

(140-158cm) Zopilote grande con plumaje completamente negro, alas largas y anchas. Cabeza desnuda con cuello largo, piel arrugada y de color gris. Su pico es de color oscuro. En vuelo se puede notar una franja de color blanca en las puntas de las alas.

Habita generalmente zonas abiertas, desembocaduras de ríos. Comúnmente se encuentra en grupos. Perchan en árboles grandes y ponen de 1 a 3 huevos.

Esta especie es cosmopolita en México, exceptuando la península de Baja California. En América, desde EUA y México hasta el sur de Chile y Argentina.



Orden	Familia	Especie	Nombre común	Nombre en Ingles
Ciconiiformes	Cathartidae	<i>Cathartes aura</i>	Zopilote Aura	Turkey Vulture

(66-76.5cm) Es un zopilote de tamaño grande, con cabeza de color rojo y desnuda, los ojos están rodeados por verrugas blanquecinas. Su plumaje es negro totalmente. El pico es grisáceo y sus patas son de color rojizo-pálido. Durante el vuelo se puede notar en la parte inferior de las alas un color gris-blanco.

Ocupa zonas abiertas, semiabiertas y escasamente se les puede ver en zonas bosques densos. Se reproduce en el sur de Canadá y todo Estados Unidos. En México es cosmopolita.



Orden	Familia	Especie	Nombre común	Nombre en Ingles
Falconiformes	Accipitridae	<i>Elanus leucurus</i>	Milano Cola Blanca	White-tailed Kite

(41cm) Especie blanquecina con forma de halcón, con alas largas y puntiagudas y la cola larga.

Gris pálido con la cabeza, cola y partes inferiores blancas; tiene un gran parche negro hacia el borde externo del ala. Se remonta y planea como una gaviota, con frecuencia se queda suspendido en el aire como Halcón Cernícalo. Habita en campos abiertos con árboles dispersos. Se distribuye desde California, sur de Texas, centro y Sudamérica, hasta el norte de Chile y Argentina. En México Desde Tamaulipas hasta el sur y este de Oaxaca, Chiapas, Campeche, Quintana Roo. En el oeste de Baja California es una especie local.



Orden	Familia	Especie	Nombre común	Nombre en Ingles
Falconiformes	Accipitridae	<i>Accipiter striatus</i>	Gavilán Pecho Rufo	Sharp-shinned Hawk

(25-36cm). Pequeño gavilán con cola larga y alas redondeadas y cortas. Cola cuadrada. Espalda gris-azul, pecho con barras color óxido, Vuela con varios aleteos rápidos y planea suavemente. Habita en zonas boscosas y cañadas, áreas de denso matorral. Se encuentra desde la zona arbolada de Norteamérica, hasta México. Anida en tierras altas, desde Chihuahua y Nuevo León, hasta Michoacán.



Orden	Familia	Especie	Nombre común	Nombre en Ingles
Falconiformes	Accipitridae	<i>Accipiter cooperii</i>	Gavilán de Cooper	Cooper's Hawk

(36-51cm). Gavilán de alas cortas y cola larga. Tiene la cabeza gris oscuro; Mejillas gris pálido con un tenue tinte rojizo. Espalda azul-gris, pecho y abdomen blanco con barras de color óxido y finas líneas cafés. Cola color café con anchas bandas oscuras y la punta blanca. Patas largas y amarillas. La hembra es parecida al macho pero con la cabeza y espalda color café grisáceo y las mejillas rojizas. Habita en Bosques, matorrales y algunas veces áreas abiertas. Se distribuye desde el sur de Canadá al norte de México. En México anida en Baja California y en los estados de Nuevo León y Michoacán. Inverna en el sur y centor de México.



Orden	Familia	Especie	Nombre común	Nombre en Ingles
Falconiformes	Accipitridae	<i>Buteogallus anthracinus</i>	Aguililla Negra Menor	Common Black Hawk

(49.5-53cm) Es un águila grande con patas largas, alas anchas y redondas, cola negra con banda blanca en el borde y otra más al centro, corta, ancha y cuadrada. El plumaje es completamente oscuro. Pico de color amarillo y en la base de color negro. Sus patas son de color amarillo con las garras negras. Se encuentra en zonas abiertas, en ciudades, ríos, lagos pocos profundos.

Su distribución en México abarca las dos vertientes, desde el sur de Sonora y el sur de Tamaulipas hasta el Salvador y Honduras. En América desde el suroeste de Estados Unidos hasta el norte de América del sur.



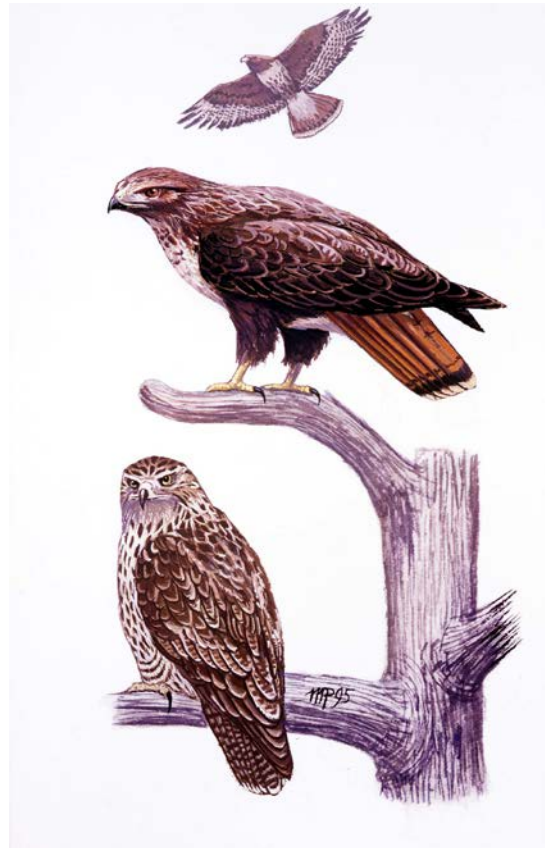
Orden	Familia	Especie	Nombre común	Nombre en Ingles
Falconiformes	Accipitridae	<i>Buteogallus urubitinga</i>	Aguililla Negra Mayor	Great Black Hawk

(51-64cm) Águila con ojos oscuros a rojizos, el cere es amarillo; el área entre el pico y el ojo es de color gris a amarillo pálido. Su pico es amarillo con el ápice negro. El plumaje del cuerpo y alas es oscuro; plumas de los muslos y plumas de vuelo vistas desde abajo barradas con blanco. Alas anchas y redondeadas que no se proyectan más allá de la cola. Durante el vuelo se observa una mancha blanca en la base de las plumas de vuelo más externas. Cola corta y cuadrada. Las plumas de la cola negras con el borde blanco; tiene una banda ancha blanca en medio y una delgada en la base. Las plumas de la rabadilla son blancas y son evidentes cuando el ave es vista desde arriba. Patas largas amarillas. Habita desde selvas hasta pastizales y manglares, principalmente en tierras bajas. En cada nidada pone un huevo blancuzco con marcas cafés. En México se encuentra en ambas vertientes, desde el sur de Sonora y el sur de Tamaulipas hasta el Salvador y Honduras.



Orden	Familia	Especie	Nombre común	Nombre en Ingles
Falconiformes	Accipitridae	<i>Buteo jamaicensis</i>	Aguililla Coliroja	Red-tailed Hawk

(48.5-58.5cm) Aguila grande y robusta con alas largas y anchas, con la cola roja, ancha y cuadrada con una franja marrón oscura hacia la punta. Generalmente se le puede encontrar en regiones templadas y comúnmente en bosques de encino, desiertos o áreas semiabiertas con humedad. Anidan arboles en los niveles superiores y pueden poner de 2 a 3 huevos blancos con marcas marrones.



Orden	Familia	Especie	Nombre común	Nombre en Ingles
Falconiformes	Falconidae	<i>Herpetotheres cachinnans</i>	Guaco	Laughing Falcon

(49-50cm) Cabeza, pecho y vientre de color ante pálidos; los ojos son de color oscuro, el cere y los dedos son amarillos. En el rostro tiene un antifaz de color negro, desde el lore hasta la nuca, rodeando los ojos. El color en la parte superior de la cabeza es café clara y rayada al final. Cola blanquecina o café pálido con 4 o 5 bandas oscuras. Se encuentra en bosques, áreas abiertas con árboles diseminados y parches de bosque. Ponen de 1 a 2 huevos de color café moteado.

Residente en la vertiente del Atlántico del sur de Tamaulipas a Honduras, y en la vertiente del Pacífico desde el sur de Sonora hasta El Salvador y Honduras. En América desde México hasta Perú y el norte de Argentina



Orden	Familia	Especie	Nombre común	Nombre en Ingles
Falconiformes	Falconidae	<i>Falco sparverius</i>	Cernícalo Chitero	American Kestrel

(25.5-29cm) Macho con el cere, las bandas orbitales cerca del oído y las patas tienen un color amarillo a naranjas. La parte superior de la cabeza entre azul y gris con un parche central rojizo, el rostro es blanquecino con rayas auriculares negras de color rojizo a marrón y manchas un poco oscuras a cada lado. Garganta blanca y pecho de color canela que va cambiando a blanco hacia la parte inferior de las cobertoras del rabo con algunas manchas oscuras. Dorso rojizo con barras gruesas oscuras, en la parte superior de las alas va de azul a gris con manchas negras. Habita en zonas abiertas y semiabiertas. Anidan en cavidades y árboles altos. Ponen de 3 a 5 huevos. De distribución amplia dentro del territorio mexicano con poblaciones residentes, migratorias o transitorias. En América desde Canadá y Estados Unidos hasta Panamá.



Orden	Familia	Especie	Nombre común	Nombre en Ingles
Falconiformes	Falconidae	<i>Falco peregrinus</i>	Halcón Peregrino	Peregrine Falcon

(38-51cm) Halcón largo y pesado con alas largas y anchas de la base, cola recta y corta. El cere, los círculos orbitales y las patas son de color amarillo a naranja. Cabeza y pecho son oscuros y con marcas grises que contrastan con el color de la cabeza, en la parte trasera y baja del rabo tiene un color entre azul y gris pálido. Garganta y pecho de un color blanco rosado pálido en la parte superior del tórax comúnmente moteado de blanco y hacia la parte inferior barras estrechas y blanquecinas. La cola es negruzca con la punta blanca y cerca de ésta de 4 a 6 barras grises pálidas y hacia la base de 3 a 5 barras blancas. En la parte inferior de las alas tienen un color crema muy tenue. Habita por lo general zonas abiertas y semiabiertas. Anidan en rocas y en árboles. Realizan una única puesta de 3 a 4 huevos. Se reproduce en el norte de México y migratorio en todo el territorio. En América desde Canadá hasta el sur de Sudamérica.



Orden	Familia	Especie	Nombre común	Nombre en Ingles
Columbiformes	Columbidae	<i>Zenaida asiatica</i>	Paloma Aliblanca	White-winged Dove

(26.5-30.5cm) El plumaje del cuerpo es de color gris con tonalidades café. Tiene un anillo ocular azul y una mancha negra en la mejilla. Su pico es corto y negro y las alas grises con las puntas negras y presenta una línea visible blanca en el borde. Patas de color rosa y cola gris.

Se encuentra en zonas áridas o semiáridas, en matorrales y bosques. Distribución muy amplia, desde EUA hasta Panamá, En México se encuentra en todo el país.



Orden	Familia	Especie	Nombre común	Nombre en Ingles
Columbiformes	Columbidae	<i>Zenaida macroura</i>	Paloma Huilota	Mourning Dove

(25.5-30cm) Paloma esbelta con el cuerpo gris-café y las alas con unos puntos negros muy notorios en la parte inferior. Presenta un anillo ocular azul pálido. Cola larga y patas de color rosa.

Es común encontrarla en zonas abiertas y semiabiertas con árboles diseminados y matorrales. Se encuentra dentro de todo el territorio mexicano. Especie residente en los bosques de cactáceas y mezquitales.



Orden	Familia	Especie	Nombre común	Nombre en Ingles
Columbiformes	Columbidae	<i>Columbina inca</i>	Tórtola colilarga	Inca Dove

(20.5-23cm) Tórtola pequeña de color gris rosado. Las plumas del todo el cuerpo presentan bordes negros lo que le da una apariencia escamosa. Pico oscuro con y tiene un parche café rojizo en las alas. Su cola es larga y delgada con bordes blancos. Por lo general se encuentra en zonas abiertas y semiabiertas, comúnmente se puede observar en áreas urbanas, matorrales y mezquitales. Anidan en arbustos y en suelo, poniendo 2 huevos blancos. Se distribuye por todo el país a excepción de las penínsulas de Baja California y Yucatán. En el continente Americano desde EUA hasta Costa Rica.



Orden	Familia	Especie	Nombre común	Nombre en Ingles
Columbiformes	Columbidae	<i>Columbina passerina</i>	Tórtola común	Common Ground-dove

(16-17cm) Tórtola de color café con apariencia escamosa. Pico rojo o naranja con la punta negra. En las alas presenta puntos negros muy marcados. Cola corta y patas rosas. Habita en zonas abiertas y semiabiertas incluso zonas urbanas con bosque y arbustos, principalmente zonas secas. Anidan en arbustos o en el suelo, poniendo dos huevos blancos. Se distribuye en Baja California, en ambas vertientes y en toda la meseta central hasta Sur América.



Orden	Familia	Especie	Nombre común	Nombre en Ingles
Columbiformes	Columbidae	<i>Columbina talpacoti</i>	Tórtola rojiza	Ruddy Ground-dove

(16.5-18cm) Presenta ojos rojizos. Tórtola con corona y nuca azul-gris. Pico grisáceo con la punta oscura. Rostro, cuello, pecho y vientre vináceo a un color vino fuerte. Dorso y plumas que cubren las alas colorado (rubio rojizo)-rosado. Las plumas de vuelo de las son de color rufo. Las plumas laterales de la cola son negras con un borde delgado blancuzco a beige. En las plumas que cubren las alas se pueden mirar unos marcados puntos y barras color negro. Las plumas centrales de la cola color café-rosado. Patas rosadas. Habita entre los 0 a 1000 msnm en áreas semiabiertas, ciudades, bordes de bosques, claros y principalmente en zonas húmedas. Se distribuye desde México hasta Perú y Argentina. En México en ambas vertientes desde el sur de Sonora y el sur de Tamaulipas y en la zona del Istmo.



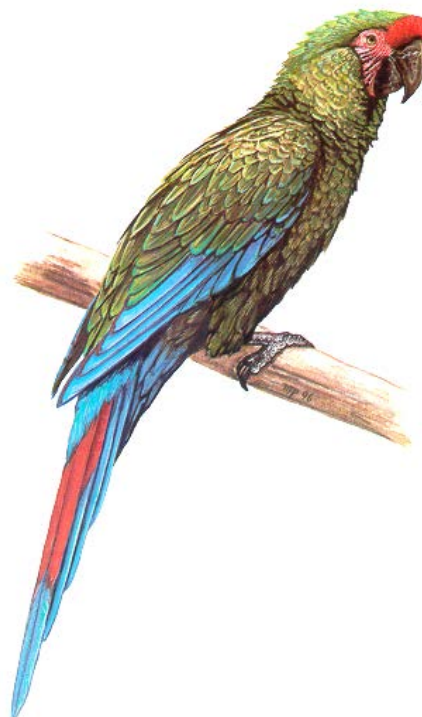
Orden	Familia	Especie	Nombre común	Nombre en Ingles
Columbiformes	Columbidae	<i>Leptotila verreauxi</i>	Paloma arroyera	White Tipped-dove

(29cm) Paloma grande y robusta. Tiene la frente y garganta blanquecinas. Su dorso es café oscuro. Vientre blanquecino. La cola es café y redondeada, los extremos son blanquecinos y durante el vuelo se puede observar claramente. Especie residente reproductor, habita bosques secos, acahuals densos y matorrales a la orilla de los ríos. Se distribuye desde el sur de Texas hasta Argentina. En México se encuentra en desde el sur de Sonora por la vertiente del Pacífico y el norte de Tamaulipas en la vertiente del Golfo hacia el sur y este de Chiapas y la península de Yucatán.



Orden	Familia	Especie	Nombre común	Nombre en Ingles
Psittaciformes	Psittacidae	<i>Ara militaris</i>	Guacamaya verde	Military Macaw

(68.5-76cm) Guacamaya grande con la cola muy larga, presenta ojos color amarillos pálidos. En las mejillas tiene una parte desnuda donde la piel es blanquecina con algunas arrugas, tiene plumas que parecen estar erizadas. El pico es negro en la parte inferior pero blanquizco en la parte superior. Sus patas son de color gris oscuro. Plumaje verde brillante casi en su totalidad con un color turquesa en las partes externas del ala y de la cola, su cola es roja en el centro y azul turquesa en los extremos y en las cobertoras. Durante el vuelo se puede observar un color turquesa muy vivo en la parte superior de las alas. Se encuentran en selvas bajas. Se pueden ver volando en pareja o en un grupo, anidan en hoyos los árboles o en las rocas. Su distribución es dispersa, desde el sureste de Sonora, en el sureste de Chihuahua, Sinaloa, Nayarit, Zacatecas, San Luis Potosí, el sureste de Nuevo León y el centro de Tamaulipas, hacia el sur de los estados de México, Guerrero, Oaxaca y Chiapas. Centroamérica y hasta sitios aislados en Colombia, el norte de Venezuela y el este del Ecuador. Anida en el cañón del río el Sabino.



Orden	Familia	Especie	Nombre común	Nombre en Ingles
Cuculiformes	Cuculidae	<i>Piaya cayana</i>	Cuco ardilla	Squirrel Cuckoo

(40.5-50cm) Ojos color rojizos, con un anillo ocular que al igual que el pico es amarillo y verde. Las patas son de color azul a gris, la cabeza y el dorso son de color rojizo brillante. Cola larga y en la parte inferior tiene barras de color blanco. Su garganta y la parte superior del pecho son de rosado a naranja pálido, el resto de su cuerpo es gris pálido. La parte inferior de su cola es rojiza y anaranjada y tiene las puntas de las plumas blancas.

Habita en bosques húmedos, zonas semiáridas y selva baja espinosa. Anidan en árboles donde construyen una plataforma de ramas donde ponen de 2 a 3 huevos blancos. Se distribuye en la vertiente del golfo y del Pacífico, desde el sur de Sonora y Tamaulipas hasta Chiapas y en el interior del Balsas. En América desde México hasta Perú y en el norte de Argentina.



Orden	Familia	Especie	Nombre común	Nombre en Ingles
Cuculiformes	Cuculidae	<i>Geococcyx velox</i>	Correcaminos menor	Lesser Roadrunner

(40.5-50.5cm) Adulto con los ojos castaños y presenta un parche orbital de color azul que se extiende hasta el oído. Dorso de color café rojizo. El pico y las patas son grises; la cara la garganta y una parte del pecho junto con la nuca tienen plumas jaspeadas. Tiene una cresta pequeña de plumas con colores negro y castaño ligeramente moteado de blanco. La parte superior de las alas y de la cola son de un color verde brillante. Habita en zonas áridas y semiáridas. Corre velozmente por lo que casi no se le ve volando. Anida en las copas de los árboles y arbustos frondosos, pone entre 2 a 3 huevos blanquizcos. Se distribuye desde el oeste de México hasta Nicaragua. Se le encuentra por la vertiente del Pacífico y estribaciones de montañas desde el sur de Sonora. En la vertiente del Golfo desde Veracruz, norte de Yucatán, al este de Chiapas.



Orden	Familia	Especie	Nombre común	Nombre en Ingles
Strigiformes	Tytonidae	<i>Tyto alba</i>	Lechuza de campanario	Barn Owl

(35.5-40.5) Rostro con grandes ojos en posición frontal, los cuales están rodeados por plumas que semejan ser discos oculares de colores claros con un borde oscuro, que en conjunto pareciera tener forma de corazón. Su pico es pequeño y esta escondido por las plumas del rostro. Patas de color café. La parte del vientre es blanquizca, la cabeza y las partes superiores son de un color gris moteado a un pardo moteado. Es de hábitat nocturno y se le puede ver en zonas abiertas o semiabiertas, parques, bosques y zonas rocosas. Se encuentra en viejos edificios, torres de iglesia, donde les gusta anidar. Realiza de 1 a 2 puestas que van de 4 a 11 huevos que son puestos a intervalos de varios días. Se encuentra en regiones tropicales y templadas desde el sur de Canadá hasta Sudamérica.



Orden	Familia	Especie	Nombre común	Nombre en Ingles
Strigiformes	Strigidae	<i>Bubo virginianus</i>	Buho cornudo	Great Horned Owl

(50-60cm) Búho de color café barrado en blanco, crema y rojizo. En la garganta tiene un collar blanco. Presenta dos mechones de plumas túpidas en forma de orejas o cuernos. Discos faciales gris-café a canela bordeados de negro, ojos amarillos y plumas alrededor del pico blauecinas. Partes inferiores más claras con el barrado más separado y manchas verticales oscuras en el pecho. Las patas están emplumadas hasta los dedos. Habita desde bosque de encino, encino-pino hasta matorrales. Se distribuye desde el ártico de norteamericano hasta Argentina. Ampliamente distribuido en México, principalmente en tierras altas, con excepción de la península de Yucatán.



Orden	Familia	Especie	Nombre común	Nombre en Ingles
Strigiformes	Strigidae	<i>Glaucidium brasilianum</i>	Tecolotito común	Ferruginous Pygmy-Owl

(16.5-19cm) Ojos en posición frontal y tienen plumas alrededor a modo de discos oculares de color castaño a rojizo, con cejas blanquizas y prominentes. Cabeza, nuca y la parte superior del cuerpo son grises a marrón o rojo; en la parte superior de la cabeza y nuca muestra un efecto moteado-rayado de color blanquizco. La parte superior del cuerpo es de lo color marrón-rojiza. Ventre blanco jaspeado con café. Alas de color marrón jaspeadas con blanco. Habita en áreas rodeadas y diseminadas de árboles, en bosques abiertos y en bosques espinosos en tierras bajas. Se distribuye desde la vertiente del Golfo y del Pacífico, en la depresión del Balsas, en Chiapas y en la península de Yucatán. En América desde el suroeste de Estados Unidos hasta el norte de Argentina.



Orden	Familia	Especie	Nombre común	Nombre en Ingles
Caprimulgiformes	Caprimulgidae	<i>Chordeiles minor</i>	Chotacabras zumbón	Common Nighthawk

(21-25cm) Ave activa antes del ocaso; el macho es café-grisáceo con alas puntigudas. Presenta un fino barrado en partes inferiores y cola ligeramente bifurcada. Collar, banda subterminal en la cola y parche blanco en cada ala, que la divide casi a la mitad. La hembra con collar y parches del ala más angostos, carece de la banda en cola. Ave transitoria, habita en bosques de pino, encino-pino y encinares. Se distribuye desde Canadá hasta Panamá. Invierna en Sudamérica hacia el sur hasta el centro de Argentina.



Orden	Familia	Especie	Nombre común	Nombre en Ingles
Caprimulgiformes	Caprimulgidae	<i>Caprimulgus ridgwayi</i>	Tapacamino Tu cuchillo	Buff-collared Nightjar

(21.5-23cm) El dorso, la corona y nuca son de color café-grisáceo moteado con negro y gris pálido. Presenta un collar canela muy conspicuo. Alas café con barras canela. La cola es café, con las plumas exteriores blancas. Vientre blancuzco con motas (en la garganta) y barras café. Se encuentra en matorrales áridos y semiáridos. Caza insectos muy cerca del suelo en donde se posa. Pone dos huevos blancos con motas café. Residente en la vertiente del Pacífico desde Sonora hasta Chiapas y hacia el centro por la depresión del Balsas y en el centro de Veracruz. Migra hacia el sur de Arizona.



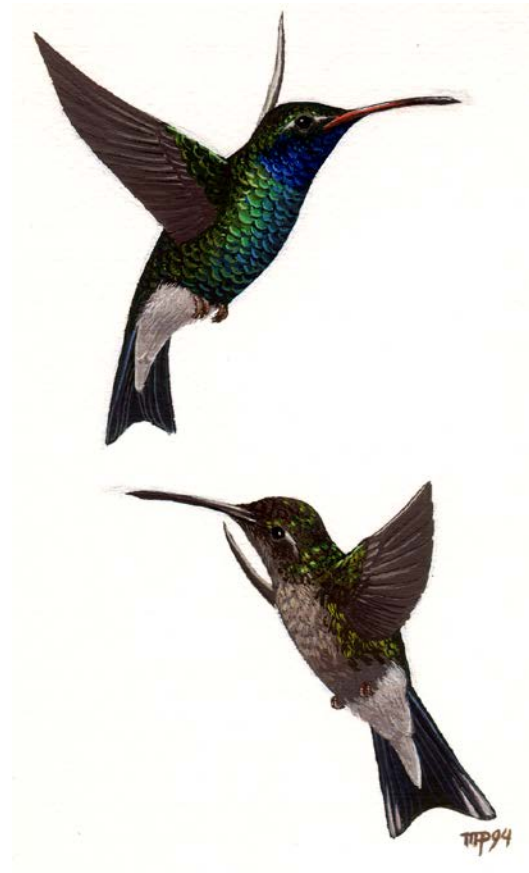
Orden	Familia	Especie	Nombre común	Nombre en Ingles
Apodiformes	Apodidae	<i>Aeronautes saxatalis</i>	Vencejo pecho blanco	White-throated Swift

(15-17cm) Vencejo con cabeza y dorso negro. Pico pequeño. La Garganta, pecho y parte central del abdomen blancos. Costado y región inferior de la cola negros. Alas largas, angostas y puntiagudas. Cola larga negra y ligeramente horquillada. Presenta una mancha blanca a los lados de la cola. Habita en cielos abiertos, desplazándose con amplitud. Anida en principalmente en montañas áridas y cañadas. Se distribuye desde el sur de Baja California a Guatemala. En México en casi todo el país, excepto la costa del Golfo y la península de Yucatán.



Orden	Familia	Especie	Nombre común	Nombre en Ingles
Apodiformes	Trochilidae	<i>Cynanthus latirostris</i>	Chuparroza matraquita	Broad-billed Hummingbird

(9- 10cm) El macho presenta el dorso verde esmeralda, la garganta azul-morado metálico, el pico rojo con la punta negra. El resto de las partes ventrales verdes. La cola verde oscuro. La hembra es principalmente verde esmeralda en la espalda, tiene una línea postocular blanca, y la garganta y vientre de color gris. Se le encuentra en zonas áridas o semiáridas, en matorrales y áreas abiertas. Cuando se alimentan la cola siempre esta abierta y se balancea. Anida dos veces al año, en invierno y verano, y pone dos huevos blancos. Se distribuye desde el suroeste de Estados Unidos hasta el centro de México. En la vertiente del Pacífico desde Sonora hasta noroeste de Guerrero, en la Sierra Madre Occidental y en el desierto de Chihuahua hasta el Eje Neovolcánico y en la depresión del Balsas. Las poblaciones del norte son migratorias.



Orden	Familia	Especie	Nombre común	Nombre en Ingles
Apodiformes	Trochilidae	<i>Cynanthus sordidus</i>	Chupamirto prieto	Dusky Hummingbird

(9-10cm) Machos y hembras son iguales. El dorso y nuca verde bronce, corona verde. Auriculares negras y línea postocular blanca. Pico rojo con la punta negra. Vientre gris. En la punta de la cola tienen las puntas de las plumas exteriores blanquecinas. Habita en Matorrales áridos, áreas abiertas con árboles remanente. Especie endémica de México, se encuentra en la depresión del Balsas de Michoacán a Oaxaca.



Orden	Familia	Especie	Nombre común	Nombre en Ingles
Apodiformes	Trochilidae	<i>Amazilia violiceps</i>	Colibrí corona violeta	Violet-crowned Hummingbird

(10-11.5cm) Dorso verde cobrizo. Garganta y vientre blancos con los lados y flancos verdosos. Corona azul violeta, nuca y auriculares verdes. Pico rojo con la punta negra. Habita en matorrales áridos a semiáridos, vegetación riparia y áreas semiabiertas. Anidan en abril a julio. Ponen dos huevos. Especie endémica de México. Se presenta por la vertiente del Pacífico y las tierras altas de la Sierra Madre Occidental desde Sonora hasta la depresión del Balsas en el centro de México.



Orden	Familia	Especie	Nombre común	Nombre en Inglés
Apodiformes	Trochilidae	<i>Lampornis clemenciae</i>	Colibrí garganta azul	Blue-throated Hummingbird

(11-13cm) Macho con garganta azul brillante. Presenta una ceja blanca, una franja oscura en la parte posterior de cada ojo y una línea blanca que va de la base del pico a la mejilla. Pecho y vientre con tintes verdosos. Cola azul negro con las puntas de las plumas externas blancas. Hembra con cuerpo verde. Cabeza y garganta grises. Vientre blanco grisáceo. Habita en bosques de pino encino. Se distribuye desde el suroeste de Estados Unidos a México. En México, su distribución sigue la de los bosques en las sierras Madre Oriental y Occidental, también en Guerrero y Oaxaca.



Marco Antonio Pineda Maldonado/CONABIO

Orden	Familia	Especie	Nombre común	Nombre en Inglés
Apodiformes	Trochilidae	<i>Archilochus colubris</i>	Colibrí garganta rubí	Ruby-throated Hummingbird

(8-9cm) Macho con la garganta roja brillante, partes inferiores grisáceas y un collar ancho blanco por debajo de la garganta. Dorso y corona verde esmeralda y una pequeña mancha postocular blanca. Cola negra con las plumas internas verdes. La hembra tiene las partes inferiores de color gris blanquecino, sin rojo en la garganta y la cola verde. Se encuentra en bosques y bordes de bosques matorrales, plantaciones y áreas abiertas. Especie transitoria y visitante de invierno del nivel del mar a los 3000 m. en la vertiente del Pacífico del sur de Sinaloa hasta Chiapas. En la vertiente del Golfo desde Veracruz hasta Honduras.



Orden	Familia	Especie	Nombre común	Nombre en Ingles
Apodiformes	Trochilidae	<i>Atthis heloisa</i>	Zumbador mexicano	Bumblebee Hummingbird

(7-7.5cm) Colibrí muy pequeño, casi del tamaño de un abejorro. Cuando vuela emite un sonido similar al de los abejorros y las abejas. Macho con coronilla, nuca y partes dorsales de color verde brillante. Mejillas opacas. Presenta una línea blanca detrás del ojo. Su garganta es rosa iridiscente con plumas que se alargan hacia los lados; las plumas tienen ligeros destellos azul-violeta. Partes inferiores blancuzcas. Flancos gris-canela con algunas motas verdes. Plumas centrales de la cola verdes con algo café rojizo en la base. Hembra con garganta blancuzca con líneas de puntos oscuros. Tiene un punto detrás del ojo de color blanco. Nuca y partes superiores verdes. Cola similar a la del macho, pero con más negro y menos rojizo. Especie endémica de México, habita en bosques de pino-encino, bosques de pino, bosques niebla y sus bordes. Se distribuye en ambas vertientes, en la Sierra Madre Occidental desde el sur-este de Sinaloa hasta Jalisco, en el eje Neovolcánico Sierra Madre Oriental desde el sur Tamaulipas hasta el Guerrero y Oaxaca



Orden	Familia	Especie	Nombre común	Nombre en Ingles
Coraciiformes	Momotidae	<i>Momotus mexicanus</i>	Pájaro reloj	Russet-crowned Momot

(30.5-35.5cm) Ojos de color rojizo, presenta un antifaz negro con los bordes violetas, partes ventrales verdes, plumas de alas azules y las raquetas de la cola negras. Las partes ventrales y el pecho verdes pálido con dos manchas en el pecho. Habita en bosques áridos y semiáridos, matorrales espinosos y áreas abiertas. Especie endémica que se encuentra en la vertiente del Pacífico desde el nivel del mar hasta los 1800 m. desde Sonora hasta el norte de Chiapas y en el interior por la depresión del Balsas.



Orden	Familia	Especie	Nombre común	Nombre en Ingles
Coraciiformes	Alcedinidae	<i>Chloroceryle americana</i>	Martín pescador verde	Green Kingfisher

(20cm) Cabeza y dorso color verde brillante con un amplio collar oscuro, presenta iris café oscuro. El pico es negro. Plumas del vientre color blanco con una banda rojiza en el pecho. Alas con manchas y barras blancas; las plumas de vuelo más externas de color blanco. Los costados del pecho con manchas verde oscuro. Plumas que cubren la parte interna de la cola con barras verde oscuro y blanco. Sus patas son grisáceas. Habita en diferentes sitios con agua, como en ríos, arroyos, lagos manglares, charcos de bosques siempre verdes, bosques inundados, lagunas costeras, marismas y pantanos. Se distribuye desde el sr de Texas hasta el norte de Chile y Argentina. En México se encuentra en casi todo el territorio excepto en la península de Baja California, norte de Chihuahua, Distrito Federal, Estado de México y norte de Puebla.



Orden	Familia	Especie	Nombre común	Nombre en Ingles
Trogoniformes	Trogonidae	<i>Trogon elegans</i>	Coa elegante	Elegant Trogon

(28-30.5cm) El macho presenta un anillo ocular rojo, un pico amarillo, la cara y garganta negras, pecho verde que separa de las partes ventrales rojas por una línea blanca. Dorso y corona verdes. Cola verde con la punta negra. La hembra tiene las partes superiores e inferiores cafés, y el vientre de color rojo. Habita en zonas áridas y semiáridas, matorrales espinosos, vegetación riparia. Anida en los huecos de los árboles. Especie residente. Desde el nivel del mar hasta los 2400 m. en ambas vertientes desde Sonora y el este de Nuevo León hasta el centro de México. En el interior, desde el centro de México, hasta Oaxaca. En América a partir de México hasta el Oeste de Costa Rica. Ocasionalmente en el sur de Arizona y Texas.



Orden	Familia	Especie	Nombre común	Nombre en Ingles
Piciformes	Picidae	<i>Melanerpes hypopolius</i>	Carpintero pecho gris	Gray-Breasted Woodpecker

(19-21cm) El macho presenta la coronilla roja. Pico largo, mandíbula inferior color negro pálido. Frente color beige-blanco. Piel que rodea el ojo de color gris a blanquecino, con anteojos negros estrechos. Presenta una mancha roja pálido debajo del ojo. Cabeza, nuca, garganta, pecho y vientre alto de color gris oscuro. Dorso y alas por encima de color negro con líneas barradas blanco y negro. Plumas de la cola color negro, plumas exteriores y centrales de la cola con barras blancas. Patas de color amarillo pálido. Hembra similar al macho pero su coronilla es de color gris. Especie endémica en el suroeste de México. Habita en bosques áridos y semiáridos, áreas agrícolas, plantaciones, ríos arbolados, áreas cubiertas y semiabiertas. Se distribuye en los estados de Guerrero, México, Morelos, Puebla y Oaxaca.



Orden	Familia	Especie	Nombre común	Nombre en Ingles
Piciformes	Picidae	<i>Picoides scalaris</i>	Carpintero mexicano	Ladder-backed Woodpecker

(15-20cm) Presenta una corona y nuca negra con un parche rojo por detrás de la corona, una línea postocular blanca que se continúa por los lados del cuello. Presenta un bigote blanco rodeado por una línea ocular negra. Su garganta y vientre son blancos. La hembra es idéntica al macho pero sin la corona de color rojo. Se encuentra en áreas abiertas y semiabiertas, bosques de cactáceas, bosques de pino encino y en áreas áridas. En México se encuentra en todo el país, a excepción de las zonas altas de la Sierra Madre Occidental. En América desde el este de y centro de Estados Unidos.



Orden	Familia	Especie	Nombre común	Nombre en Ingles
Piciformes	Picidae	<i>Colaptes auratus</i>	Carpintero de pechera	Northern Flicker

(32cm) Macho con corona y nuca café. Frente café. Espalda y alas café con finas barras negras. Presenta una mancha negra en el pecho y abdomen grisáceo con puntos negros. Tiene una línea roja que va de la base del pico a la mejilla. Su cola es negra, pico oscuro y patas grises. Hembra similar al macho pero no presenta la línea roja en la cara. Parte interior de las alas y cola roja. Habita en bosques de encino-pino, de pino-encino y matorral subtropical. Se distribuye desde Alaska hasta el norte de Nicaragua. En México es residente en la mayor parte del país, excepto de Veracruz a la península de Yucatán. Migratorio en invierno en el norte de Coahuila, Nuevo León y Tamaulipas.



Orden	Familia	Especie	Nombre común	Nombre en Ingles
Passeriformes	Tyrannidae	<i>Camptostoma imberbe</i>	Mosquero Lampiño	Northern Beardless-Tyrannulet

(9.5-10.5cm) Mosquero con cresta eréctil. Pico rosa con el culmen negro. La cabeza y dorso verdes con una línea superficial blanca y una línea ocular negra. Tiene dos barras en las alas color amarillo pálido. Su vientre es gris pálido. Habita en bosques semi-húmedos a áridos y áreas abiertas. Ponen dos huevos blancos con motas grises. La estructura del nido es globular hecha de pastos. Se distribuye en ambas vertientes desde Sonora y Tamaulipas, hasta Honduras, incluyendo el Altiplano Central y el Eje Neovolcánico transversal.



Orden	Familia	Especie	Nombre común	Nombre en Ingles
Passeriformes	Tyrannidae	<i>Xenotriccus mexicanus</i>	Mosquero del Balsas	Pileated Flycatcher

(13.5-14.5cm) Presentan una cresta eréctil que parecen espinas. Cabeza y dorso son oliváceos. Maxila negra, mandíbula rosa a naranja. Lores blancos y anillo con terminación en forma de lágrima. Alas y cola oscuras con dos barras blancas en las alas. Su garganta es blancuzca, pecho grisáceo y vientre amarillo limón. Habita en matorrales áridos y espinosos. Ponen de 2 a 3 huevos blancos con manchas rojas. Su nido es una copa sostenida a una rama con tela de araña.

Especie endémica que se distribuye de entre los 900 y los 2000 msnm del centro de Michoacán hacia Morelos y Oaxaca.



Orden	Familia	Especie	Nombre común	Nombre en Ingles
Passeriformes	Tyrannidae	<i>Contopus sordidulus</i>	Pibí Occidental	Western Wood-Pewee

(12-16cm) Cabeza y dorso café olivo. Pico negruzco por encima y naranja pálido por debajo con la punta oscura. Garganta gris pálido. Pecho y costados en gris oscuro. Abdomen grisáceo. Alas negruzcas con dos angostas líneas blancas en los hombros. Cola negruzca. Habita en bosques de encino, encino-pino, áreas ribereñas y matorral subtropical con sauces y álamos. Se distribuye del centro de Alaska a Costa Rica. En México, prácticamente en todo el país, ya sea como migratorio o visitante de verano, excepto Veracruz, Tabasco y la península de Yucatán.



Orden	Familia	Especie	Nombre común	Nombre en Ingles
Passeriformes	Tyrannidae	<i>Empidonax albigularis</i>	Mosquero Garganta Blanca	White Throated-Flycatcher

(12cm) Mosquero con garganta blanca, pecho con un tinte pardo. Abdomen anteado amarillento. Presenta un anillo alrededor del ojo de color anteado, angosto y no muy bien definido. Alas cortas y redondeadas café. En las alas tienen barras de color ante opaco y café pálido. Especie visitante-invernal. Generalmente se le encuentra en las montañas. En México se distribuye en el oeste desde el sur de Chihuahua hacia el sur, en el este desde San Luis Potosí hacia el sur. Se reproduce localmente desde el norte de México hasta el oeste de Panamá



Orden	Familia	Especie	Nombre común	Nombre en Ingles
Passeriformes	Tyrannidae	<i>Empidonax minimus</i>	Mosquero Mínimo	Least Flycatcher

(12-13cm) Mosquerito de cuerpo verde oliva. Pico ancho negro en la maxila y naranja en la mandíbula. Anillo ocular blanco. Garganta blanquizca, pecho beige y cobertoras inferiores de la cola color limón. Tiene dos barras blancas en las alas. Habita en bosques semiáridos a húmedos, tierras abiertas y plantaciones. Se reproduce en Estados Unidos y Canadá y en invierno está en México a Costa Rica.



Orden	Familia	Especie	Nombre común	Nombre en Ingles
Passeriformes	Tyrannidae	<i>Empidonax difficilis</i>	Mosquero Californiano	Pacific-slope Flycatcher

(14cm) Mosquero de color café oliva, Presenta un anillo ocular blanco. Partes superiores oliváceos, partes inferiores presentan un tinte amarillento. Barras del ala blancuecinas. Parecido a los demas *Empidonax* pero las partes inferiores son generalmente más amarillentas, incluyendo la garganta. Habita especialmente en cañones y arboledas de la zona tropical árida. Anida en los bosques de montañas de pino y encino. Se distribuye desde Alaska hasta el centro de México. En México se encuentra en Baja California, en tierras bajas de Sinaloa y Oaxaca.



Orden	Familia	Especie	Nombre común	Nombre en Ingles
Passeriformes	Tyrannidae	<i>Empidonax occidentalis</i>	Mosquero Barranqueño	Cordilleran Flycatcher

(13-14cm) Mosquero de cuerpo verde limón con el pecho teñido de café. Pico ancho, negro en la maxila, naranja en la mandíbula, con anillo ocular amarillo con forma de lágrima. Alas con barras amarillas. Se reproduce en bosques de encino semiáridos, en invierno en bosques. Se distribuye y reproduce en los interiores de Sonora y Coahuila hasta Oaxaca entre los 1000 y los 3500m msnm. En América desde el oeste y centro de Estados Unidos hasta México.



Orden	Familia	Especie	Nombre común	Nombre en Ingles
Passeriformes	Tyrannidae	<i>Sayornis nigricans</i>	Papamoscas negro	Black Phoebe

(15-17.5cm) Mosquero pequeño con todo el cuerpo negro y el abdomen blanco. Asociado a la vegetación riparia, en ríos y lagos. Se distribuye en todas las tierras interiores de México excepto en la península de Yucatán. En América desde el oeste de Estados Unidos hasta Argentina.



Orden	Familia	Especie	Nombre común	Nombre en Ingles
Passeriformes	Tyrannidae	<i>Pyrocephalus rubinus</i>	Mosquero Cardenal	Vermilion Flycatcher

(12.5-14.5cm) Macho: cabeza, mejillas, pecho y abdomen rojo brillante. Pico negro seguido en una franja café oscuro que va hasta la parte posterior de la nuca. Alas café negruzco, cola y patas negras. Hembra: cabeza y espalda grises. Cejas, garganta, pechos y parte superior del abdomen blanco, estos dos últimos con franjas café. Vientre rosa pálido. Frecuentemente se observa en arbustos cerca de cuerpos de agua. Tienen un nido con forma de copa en donde ponen 2 huevos blancos. Su distribución en América va desde el suroeste de EUA hasta Nicaragua. En México se encuentra en todo el país desde el nivel del mar hasta los 2500msnm, en zonas costeras y en tierras interiores.



Orden	Familia	Especie	Nombre común	Nombre en Ingles
Passeriformes	Tyrannidae	<i>Myiarchus tuberculifer</i>	Papamoscas Triste	Dusky-capped Flycatcher

(16-18.5cm) Cabeza y dorso cafés con tintes oliva, cabeza café oscuro. Plumas cobertoras de alas café rojizo, bandas de alas muy poco conspicuas. Tiene el vientre amarillo limón. Pico corto café grisáceo. Garganta naranja. Habita en bosques de coníferas y matorrales, áreas abiertas o semiabiertas. En México se distribuye en ambas vertientes del nivel del mar a los 2800 msnm y desde el eje Neovolcánico hasta Chiapas. En América desde el suroeste de Estados Unidos a Perú y el norte de Argentina.



Orden	Familia	Especie	Nombre común	Nombre en Ingles
Passeriformes	Tyrannidae	<i>Myiarchus cinerascens</i>	Papamoscas Cenizo	Ash-throated Flycatcher

(19-20.5cm) Cabeza y espalda verde olivo. Garganta y pecho grises. Abdomen amarillo limón. En las alas tiene dos franjas color beige que contrastan con el café oscuro de las alas. Cola café oscuro en la parte superior y rojiza con los flancos grises en la parte inferior. Se encuentra en matorrales áridos y zonas riparias. Anida en huecos de troncos y cactus en donde pone de 3 a 7 huevos. Se distribuye en México por todo el país excepto el sur de Veracruz, Tabasco, el norte de Chiapas y la península de Yucatán.



Orden	Familia	Especie	Nombre común	Nombre en Ingles
Passeriformes	Tyrannidae	<i>Myiarchus nuttingi</i>	Papamoscas de Nutting	Nutting's Flycatcher

(17.5cm) Muy parecido al *Myiarchus cinerascens* pero más pequeño y más café de arriba. El interior del pico es de color naranja y las plumas de la cola tienen generalmente más ancha la coloración oscura de las plumas, que rara vez llega hasta la punta de las mismas. Se le encuentra en vertientes áridas y arboladas. En México se distribuye en la Vertiente del Pacífico desde el sur de Sonora, sur de Chihuahua y sur de San Luis Potosí.



Orden	Familia	Especie	Nombre común	Nombre en Ingles
Passeriformes	Tyrannidae	<i>Myiarchus tyrannulus</i>	Papamoscas Tirano	Brown-crested Flycatcher

(16-18.5cm) Presenta cresta café canela que contrasta con la cabeza gris, garganta blanca, pecho gris pálido, vientre amarillo limón. Dorso gris oliva o gris café. Alas café oscuro con las plumas secundarias con bordes amarillo limón. Cola café oscuro con la parte inferior café canela. Pico largo y robusto negro en la parte superior y rosa en la inferior. Habita bosques áridos a semi-húmedos, matorrales y áreas abiertas. Anida en huecos de árboles y cactus. Pone de 3 a 6 huevos color crema o amarillo naranja. En México se distribuye en ambas vertientes, el Eje Neovolcánico y la Península de Yucatán. Se reproduce en el suroeste de los Estados Unidos hasta Costa Rica.



Orden	Familia	Especie	Nombre común	Nombre en Ingles
Passeriformes	Tyrannidae	<i>Pitangus sulphuratus</i>	Luis Bienteveo	Great Kiskadee

(23-25.5cm) Pico muy robusto y largo. Corona y máscara negra que contrasta con la línea superciliar blanca. Parche amarillo en la parte superior de la corona. Garganta blanca y vientre amarillo. Alas y cola café canela. Dorso oliváceo. Habita en áreas abiertas y semi-abiertas, plantaciones, matorrales espinosos, usualmente cerca del agua. Su nido es una estructura globular con entrada lateral y guarda de 3 a 4 huevos color crema con manchas cafés. Especie residente que se distribuye en ambas vertientes desde el sur de Sonora y Tamaulipas y en el interior desde el centro de México hasta Chiapas. En América de México al centro de Argentina.



Orden	Familia	Especie	Nombre común	Nombre en Ingles
Passeriformes	Tyrannidae	<i>Myiozetetes similis</i>	Luis Gregario	Social Flycatcher

(17-18.5cm) Presenta corona de color negra, una máscara gris oscuro y una línea superciliar muy contrastante por ser blanca. Un parche naranja en la corona que rara vez puede distinguirse. Garganta blanca y el vientre amarillo. Dorso oliva, cola y alas cafés. Habita áreas abiertas y semiabiertas en zonas áridas a semi-húmedas. Su nido es una estructura con una entrada lateral que contiene de 2 a 4 huevos blanquecinos marcados con café. Se distribuye en ambas vertientes del centro de Sinaloa y el sur de Tamaulipas y en el interior de la vertiente del Balsas, hasta Chiapas. En América de México a Perú y el norte de Argentina



Orden	Familia	Especie	Nombre común	Nombre en Ingles
Passeriformes	Tyrannidae	<i>Myiodynastes luteiventris</i>	Papamoscas Atigrado	Sulphur-bellied Flycatcher

(19-21.5cm) Papamoscas grande, con la cola rojiza brillante, tiene un parche oscuro en el ojo con una raya blanca encima. La parte inferior es amarilla con rayas oscuras. Habita en bosques en cañones, bosques abiertos y plantaciones. Residente de verano desde el este de Sonora, Chihuahua, Nuevo León, Tamaulipas hacia el sur, incluyendo la península de Yucatán. En América desde el Suroeste de Arizona hacia Costa Rica. Invernara en Perú y Bolivia.



Orden	Familia	Especie	Nombre común	Nombre en Ingles
Passeriformes	Tyrannidae	<i>Tyrannus vociferans</i>	Tirano Gritón	Cassin's Kingbird

(20.5-23cm) Cabeza color gris oscuro, dorso gris oliva. Presenta una mancha blanca debajo del ojo que se extiende hacia la barbilla. Pecho gris oscuro que contrasta con el abdomen amarillo limón. Su cola es oscura con la punta blanca ligeramente ahorquillada. Habita en áreas abiertas o semi-abiertas en zonas áridas, vegetación riparia. Se reproduce en Baja California norte y en la vertiente del Pacífico y tierras del interior de Sonora y Coahuila a Oaxaca. Es un visitante de invierno en la altiplanicie en Chihuahua, Coahuila, Nuevo León y al sur en tierras del interior de Oaxaca y Chiapas. En América en la parte oeste de Norte América.



Orden	Familia	Especie	Nombre común	Nombre en Ingles
Passeriformes	Tyrannidae	<i>Tyrannus crassirostris</i>	Tirano Picogruoso	Thick-billed Kingbird

(21.5-24cm) Especie endémica de México con pico grueso ancho. Cabeza gris oscura con una máscara más oscura que contrasta con el dorso gris oliva. Alas y cola café oscuras. Garganta y vientre blancos con tintes amarillos en la parte cercana a la cola. Mejillas blancas. Habita en zonas áridas o semiáridas en bosques o matorrales o en zonas abiertas. Nido en forma de copa donde ponen 2 a 5 huevos blancos con manchas cafés. Especie residente en la vertiente del Pacífico desde nivel del mar hasta los 2000 msnm desde Sonora hasta Oaxaca y en tierras interiores del centro de México a Oaxaca. Como migratoria en la vertiente del Pacífico en Chiapas.



Orden	Familia	Especie	Nombre común	Nombre en Ingles
Passeriformes	Tyrannidae	<i>Tyrannus verticalis</i>	Tirano Pálido	Western Kingbird

(19.5-21.5cm) Cabeza gris con una máscara más oscura, dorso gris oliva, parche en la parte superior de la corona anaranjado casi siempre inconspicuo. Pico corto. Alas café oscuro, cola negra y cuadrada con las plumas exteriores con los bordes blancos. Su garganta es blanca y cambia en gris en el pecho cambiando a amarillo en el vientre. En invierno es común encontrarla en matorrales, bordes de bosques y áreas abiertas. Generalmente forma grupos de forrajeo que pueden ser solo de su especie o mixtos durante esta temporada. Especie transitoria en el norte del país, en las dos vertientes y tierras del interior y migratorio en la vertiente del Pacífico y tierras anteriores adyacentes de Guerrero a Salvador y Nicaragua. Se reproduce en el oeste de Norteamérica y el noreste de México, migrando hasta Costa Rica.



Orden	Familia	Especie	Nombre común	Nombre en Ingles
Passeriformes	Tyrannidae	<i>Tyrannus melancholicus</i>	Tirano Tropical	Tropical Kingbird

(19.5-23.5cm) Cabeza gris con una máscara más oscura. Pico relativamente largo y robusto. Cola larga y ahorquillada. Cola y alas negras. Dorso oliva. Garganta blanca, vientre amarillo y pecho gris. Habita áreas y semiabiertas, matorrales áridos o semiáridos. Nido en forma de copa donde ponen de 2 a 5 huevos con manchas cafés. Especie residente en ambas vertientes desde Sonora y el centro de Tamaulipas y en interior del centro de México hasta Chiapas incluyendo la península de Yucatán. En América se distribuye se encuentra del suroeste de Estados Unidos a Argentina.



Orden	Familia	Especie	Nombre común	Nombre en Ingles
Passeriformes	Tyrannidae	<i>Pachyramphus aglaiae</i>	Mosquero-Cabezón Degollado	Rose-throated Becard

(16.5cm) Su nombre se debe al parche rosado en la garganta justo debajo del cuello. Mandíbula superior negra y la inferior gris azulada. Patas plumizas. Gorra negro lustroso; el resto de la región superior, incluyendo las alas, cola y lados de la cabeza son de color pizarra negruzco. Presenta tan solo un leve tinte rosado en la garganta. Pico grande y robusto. Habita cañones y ríos arbolados, bosques abiertos y ecotonos desde el nivel del mar hasta los 1700 msnm. Se distribuye desde la frontera de Estados Unidos (Arizona y Texas) hasta Costa Rica. En México está ampliamente distribuido, excepto en Baja California.



Orden	Familia	Especie	Nombre común	Nombre en Ingles
Passeriformes	Laniidae	<i>Lanius ludovicianus</i>	Alcaudón Verdugo	Loggerhead Shrike

(21-23cm) Pico corto negro y ligeramente ganchudo con cabeza y espalda grises. Banda gruesa negra que va desde la base del pico hasta los lados del cuello. Garganta blanca, pecho y abdomen grises. Habita en matorrales, áreas abiertas y semiabiertas. Generalmente es observable en grupos perchando en la parte superior de los arbustos. Colocan su nido en la copa de los árboles, donde ponen entre 2 y 6 huevos blancos con manchas cafés. Se reproduce en Baja California, en la vertiente del Pacífico desde Sonora y Nuevo León hasta Oaxaca. En la vertiente del Golfo es aparentemente visitante de invierno. También se reproduce en Estados Unidos y Canadá.



Orden	Familia	Especie	Nombre común	Nombre en Ingles
Passeriformes	Vireonidae	<i>Vireo solitarius</i>	Vireo Anteojo	Blue-headed Vireo

(13-14cm) Vireo con cabeza gris azulado y con garganta blanca. Tiene el pico negro. Dorso verde amarillento. Presenta un anillo blanco incompleto en los ojos, unido a los lores blancos. Su pecho es grisáceo y el abdomen es blanco con un tinte amarillo brillante en los costados. Alas oscuras con dos franjas blancas, la superior más pequeña y menos notoria que la inferior. Cola oscura con patas gris azulado. Habita bosques de encino-pino y de pino-encino. Se distribuye y reproduce en el norte y este de Estados Unidos e inverna en el este y sur de México a Centroamérica con excepción de la península de Yucatán.



Orden	Familia	Especie	Nombre común	Nombre en Ingles
Passeriformes	Vireonidae	<i>Vireo huttoni</i>	Vireo Reyezuelo	Hutton's Vireo

(13cm) Vireo pequeño y robusto con anillo ocular incompleto interrumpido por una mancha negra arriba del ojo. Lores blancos. Cuerpo gris oliva. Su garganta es grisácea y tiene el pecho oscuro. Pico grueso, pequeño, oscuro y ligeramente ganchudo. El abdomen es blanco grisáceo con un tinte amarillento. Presenta dos barras alares blancas y anchas, cola corta y patas azul grisáceas. Habita en bosques de encino, encino-pino, de pino-encino y arbustos adyacentes. Su distribución va de la costa oeste de los Estados Unidos a Guatemala.



Manuel Antonio Pinada Maldonado/CONABIO

Orden	Familia	Especie	Nombre común	Nombre en Ingles
Passeriformes	Vireonidae	<i>Vireo hypochryseus</i>	Vireo Dorado	Golden Vireo

(12-13cm) Corona, nuca y partes superiores de color verde-oliva a oliva. Presentan ceja amarilla dorada, línea oliva sobre el ojo, lados de la cabeza amarillo-oliva. Garganta y partes inferiores amarillas. Pico robusto y ganchudo de color gris. Plumas de las alas y de la cola oliva oscuro con márgenes más claros. Patas robustas de color gris azulado. Especie endémica de México. Habita en matorrales áridos y semiáridos, cañones con arbustos, bosques espinosos, zonas arboladas, bordes de bosque y plantaciones. Se distribuye en la vertiente del Pacífico desde el sur de Sonora hasta Oaxaca, y en el interior desde Jalisco hasta Morelos.



Manuel Grossplet/CONABIO

Orden	Familia	Especie	Nombre común	Nombre en Ingles
Passeriformes	Corvidae	<i>Corvus corax</i>	Cuervo común	Common Raven

(56-63.5cm) Cuerpo totalmente negro con algunas plumas en el dorso tenuemente púrpura. Pico muy robusto y con vibrisas que se extienden hasta la mitad del mismo. Habita en zonas áridas y semiáridas en todos los desiertos de México, también en zonas montañosas adyacentes. Comúnmente solitarios, en parejas o en grupos grandes. Ponen de 3 a 7 huevos azules o verdes con manchas cafés. Residente del nivel del mar a los 3500 en todo el país, excepto la vertiente del Golfo y la zona de selvas altas perennifolias del sureste mexicano incluyendo la península de Yucatán. Desde el norte de Norte América hasta Nicaragua.



Orden	Familia	Especie	Nombre común	Nombre en Ingles
Passeriformes	Hirundinidae	<i>Stelgidopteryx serripennis</i>	Golondrina Ala aserrada	Northern Rouge-winged Smallow

(12.5-14cm) Cabeza y dorso cafés. Garganta, pecho y flancos beige, vientre blancuzco. Alas negras y cola ligeramente ahorquillada. Habita en tierras abiertas y semi-abiertas. Generalmente se le encuentra en grupos numerosos. Anidan en agujeros en paredes verticales, ponen de 4 a 6 huevos blancos con manchas canela. Se distribuye en todo el territorio de México, en el norte, en el altiplano y el norte de las dos vertientes migratorio, en el resto del país es residente. En Norteamérica se reproduce y en invierno se encuentra en Panamá.



Orden	Familia	Especie	Nombre común	Nombre en Ingles
Passeriformes	Aegithalidae	<i>Psaltriparus minimus</i>	Sastrecillo	Bushtit

(11-11.5cm) Presentan una máscara negra que contrasta con la corona y cabeza grises. Su dorso es de color gris y partes ventrales blancuzcas con canela en los flancos. La hembra tiene auriculares café con una mancha y una línea superciliar negras. Habita en matorrales áridos o semi-áridos, bosques de encino, pino-encino. Es común encontrarlos en grupos grandes de una sola especie o mixtos. Especie residente en las tierras del interior (1500-3500msnm) desde Sonora y Coahuila hasta Chiapas. Las poblaciones más norteñas no presentan antifaz negro. Se encuentra del oeste de Norteamérica hasta Guatemala.



Orden	Familia	Especie	Nombre común	Nombre en Ingles
Passeriformes	Troglodytidae	<i>Campylorhynchus jocosus</i>	Matraca del Balsas	Boucard's Wren

(16-18cm) Cara blanquecina con una línea negra por encima de una superciliar blanca. Nuca barrada blanco y negro, corona café y mejillas blancas. Dorso café con manchas blancas y barras blancas y negras. Alas barradas café oscuro y canela y blanco. Su cola es gris oscura barrada en color más oscuro. Vientre y garganta de color blanco, con una línea malar blanca y puntos esparcidos en el vientre. Se encuentra en matorrales áridos a semi-áridos con presencia de cactáceas. Pone huevos blancos con manchas café, su nido tiene forma de retorta y lo coloca en las cactáceas. Especie endémica residente entre los 800 y los 2500msnm desde Guerrero y Morelos hasta Oaxaca.



Orden	Familia	Especie	Nombre común	Nombre en Ingles
Passeriformes	Troglodytidae	<i>Catherpes mexicanus</i>	Chivirín Barranqueño	Canyon Wren

(12.5-14cm) Cola canela brillante con barras negras. Corona y auriculares cafés con punteado blanco. Garganta y pecho blancos. Dorso café rojizo punteado con blanco. Vientre canela oscuro punteado con blanco. Habita en cañones, riscos, promontorios rocosos en zonas áridas. Colocan su nido entre las rocas y tiene forma de copa. Ponen de 4 a 6 huevos blancos. Residente en Baja California entre el nivel del mar y los 3000m y en tierras interiores (arriba de los 1000m) desde Sonora y Nuevo León hasta Oaxaca y disyunto en Chiapas. También esta presente en el oeste de Estados Unidos.



Orden	Familia	Especie	Nombre común	Nombre en Ingles
Passeriformes	Troglodytidae	<i>Thryothorus pleurosticus</i>	Chivirín barrado	Banded Wren

(14-15cm) Tiene los ojos cafés. Cara blanquecina con rayas de color cenizo dispuestas de manera arbitraria, las cuales contrastan con una línea blanca por encima del ojo. Corona, nuca, dorso, alas, rabadilla y cola de color café. Las plumas de vuelo de las alas y de la cola tienen barras negruzcas. Garganta, pecho, vientre y las plumas que cubren la parte inferior de la cola blanco, los flancos de color canela deslavado. Presentan un rayado blanco y negro en los lados del cuello. Su pico es delgado y relativamente largo de color negruzco en la parte superior y más pálido en la parte inferior, a veces color carne-grisáceo al menos cerca de la boca. Patas color carne-grisáceo. Habita en bosques áridos y semi-áridos, así como sus bordes. Se distribuye desde México hasta Costa Rica. En el país en la parte alta de la cuenca del Balsas, así como en la vertiente del Pacífico desde el centro de Guerrero hasta Honduras, y en el interior desde Chiapas hasta Honduras.



Orden	Familia	Especie	Nombre común	Nombre en Ingles
Passeriformes	Regulidae	<i>Regulus calendula</i>	Reyezuelo de rojo	Ruby-crowned Kinglet

(10-11cm) El macho presenta un parche rojo en la corona y tiene un anillo ocular blanco partido arriba y abajo del ojo. Cabeza y dorso gris oliva. Su garganta y vientre grises con tintes cafés en los flancos. Alas y cola negras con dos barras blancas en las alas. Habita frecuentemente bosques áridos a semi-húmedos, principalmente en regiones templadas. Visitante de invierno o transitorio en todo el país al norte del Istmo de Tehuantepec. Casual en la península de Yucatán. Se reproduce en Canadá y en el oeste de Estados Unidos. En invierno en el oeste de y centro de Estados Unidos hasta Guatemala.



Orden	Familia	Especie	Nombre común	Nombre en Ingles
Passeriformes	Sylviidae	<i>Poliptila caerulea</i>	Perlita Azulgris	Blue-gray Gnatcatcher

(10-11.5cm) Perlita con cabeza y dorso gris azulado con un anillo ocular blanco. Su garganta y vientre son blancos. La hembra presenta una superciliar negra. Habita en bosques de encino deciduos, áreas abiertas y matorrales. Comúnmente se encuentra en grupos mixtos de forrajeo. Se distribuye en todo el país, residente en el altiplano desde Sonora y Coahuila hasta el centro de México y en Baja California. En invierno en todo el país. Se reproduce en Estados Unidos.



Orden	Familia	Especie	Nombre común	Nombre en Ingles
Passeriformes	Sylviidae	<i>Polioptila albiloris</i>	Perlita Pispirria	White-lored Gnatcatcher

(10-12cm) Perlita con corona negra con una línea superciliar blanca muy contrastante. Garganta y vientre blancos. Su dorso es gris azulado. Alas café oscuro con las plumas intermedias con bordes blancos que asemejan un parche. Su cola es negra y tiene las plumas exteriores con los bordes blancos. La hembra tiene la corona gris. Habita en matorrales áridos a semi-áridos. Generalmente se les mira en parejas. El nido tiene forma de copa y los huevos son de color azul con manchas cafés. Se distribuye en la vertiente del Pacífico entre el nivel del mar y los 1800 m de Michoacán al Istmo y del este Guatemala a Honduras. También en la depresión del Balsas.



Orden	Familia	Especie	Nombre común	Nombre en Ingles
Passeriformes	Turdidae	<i>Turdus grayi</i>	Mirlo pardo	Clay-colored Robin

(23-26.5 cm) Presenta un pico pequeño amarillento. Ojos cafés oscuro. Cabeza, nuca, dorso, alas, rabadilla y cola de color gris a café-leonado oscuro. Garganta, pecho, vientre, flancos y plumas que cubren la cola en su parte inferior de color beige a leonado oscuro. La garganta es más pálida y con rayas de color obscuro. Patas relativamente largas de color carne. Habita en áreas abiertas y semi-abiertas con cercos de vegetación, bosques aislados, bordes de bosques y en jardines. Se distribuye desde el este de México hasta el norte de Colombia. En México se encuentra en la vertiente del Atlántico desde Nuevo León y Tamaulipas hasta Honduras; en la vertiente del Pacífico y en el interior del país, desde Chiapas hasta el Salvador y el oeste de Nicaragua.



Orden	Familia	Especie	Nombre común	Nombre en Ingles
Passeriformes	Turdidae	<i>Turdus rufopalliatu</i> s	Mirlo dorse rufo	Rufous-backed Robin

(21.5-24cm) Cabeza y nuca de color grisáceo. Ojos café oscuro, el contorno del ojo es de color amarillo. Garganta blanca con muchas rayas de color negruzco. Dorso y plumas que cubren las alas de color café rojizo a café-oliva. Pecho y flancos de color café rojizo. Vientre y las plumas que cubren la cola en su parte inferior de color blanco. Alas y cola de color gris oscuro. La rabadilla y las plumas que cubren la cola en su parte superior de color gris. Habita en bosques áridos, semi-decíduos y decíduos y sus bordes, así como zonas riparias, plantíos y jardines. Se distribuye en la vertiente del Pacífico desde el sur de Sonora hasta Oaxaca y en el interior a lo largo de la cuenca del Balsas. También en las islas Marías. Existen reportes de la especie en Nuevo León, Pachuca y Guanajuato.



Orden	Familia	Especie	Nombre común	Nombre en Ingles
Passeriformes	Mimidae	<i>Mimus polyglottos</i>	Cenzontle Norteño	Northern Mockinbird

(23-25.5cm) Ojos amarillo brillant. Cabeza y espalda grises. Alas gris oscuro oscuro con dos barras blancas muy conspicuas sobre todo en el vuelo. Garganta, pecho y abdomen grises. Cola larga y negra con las plumas externas blancas. Habita matorrales áridos o semi-áridos. Generalmente percha en la punta de los árboles. El nido tiene forma de copa en donde ponen de 3 a 5 huevos azules con marcas cafés. Residente en Baja California y en todo el país al norte del Itsmo de Tehuantepec..



Orden	Familia	Especie	Nombre común	Nombre en Ingles
Passeriformes	Mimidae	<i>Toxostoma curvirostre</i>	Cuitlacoche Pico curvo	Curved-billed Thrasher

(25.8-28cm) Ojos color amarillo naranja. Cabeza y dorso verde olivo. Pecho y vientre crema con manchas cafés. Alas y cola café oscuras. Tiene dos barras blancas en las alas. Habita comunmente zonas áridas y semi-áridas. Nido con forma de copa y colocado en arbustos o sobre cáctaceas. Ponen de 2 a 4 huevos azules con abundantes manchas café rojizo. Residente en la vertiente del Pacífico desde Sonora hasta el norte de Nayarit, en tierras interiores desde Sonora y Nuevo León hasta Oaxaca y en la vertiente del Golfo de Tamaulipas. Se encuentra en el sur de Estados Unidos.



Orden	Familia	Especie	Nombre común	Nombre en Ingles
Passeriformes	Ptilonotidae	<i>Ptilonotus cinereus</i>	Capulinero Gris	Gray Silki-flycatcher

(18.5-21cm) Cabeza, cresta y dorso de color gris-azuloso con lores oscuros. Garganta, pecho y abdomen gris Su cola es negra con una franja blanca ancha en la base de la parte inferior de la cola. Parte inferior de la rabadilla amarilla. Habita en bosques de encino y pino-encino, áreas aledañas en invierno. Comúnmente se observa en grandes grupos en la parte superior de los árboles. El nido tiene forma de copa y ponen 2 huevos azul blancuzco con manchas café oscuro. Residente entre los 1000 y los 3500msnm en la Sierra Madre Occidental y Oriental, en el eje Neovolcánico y en la Sierra Madre del Sur y montañas de Chiapas.



Orden	Familia	Especie	Nombre común	Nombre en Ingles
Passeriformes	Parulidae	<i>Oreothlypis celata</i>	Chipe Corona Roja	Orange-crowned Warbler

(11.5-12cm) Conspicuo parche naranja en la parte superior de la corona. La cabeza y el dorso verde oliva. Presenta una línea superciliar delgada amarillo limón. Garganta y abdomen amarillo limón. Habita desde matorrales áridos a semi-áridos, crecimientos secundarios y en campos de cultivo. Se reproduce en Estados Unidos, Canadá y en México en el norte de Baja California. Visitante de invierno en el resto del país a excepción de la península de Yucatán y Tabasco.



Orden	Familia	Especie	Nombre común	Nombre en Ingles
Passeriformes	Parulidae	<i>Oreothlypis ruficapilla</i>	Chipe de Coronilla	Nashville Warbler

(11-12cm) Cabeza gris con un anillo ocular blanco completo. Presenta un parche amarillo en la corona. Garganta y vientre amarillos. Dorso oliva con la rabadilla amarillo oliva brillante. Habita en bosques, bordes de bosque, campos de cultivo y matorrales. Se observa en grupos mixtos de forrajeo de árboles en flor. Visitante o transitorio de invierno en todo el país a excepción de la península de Yucatán y Baja California sur. Se reproduce en el este y oeste de los Estados Unidos y Canadá.



Orden	Familia	Especie	Nombre común	Nombre en Ingles
Passeriformes	Parulidae	<i>Oreothlypis virginiae</i>	Chipe de Virginia	Virginia's Warbler

(11-12cm) Presenta anillo ocular completo. Parche avellana en la corona. Cabeza y dorso grises. Garganta y vientre blancuzcos con una banda amarilla en el pecho y rabadilla verde oliva. Habita matorrales áridos a semi-áridos, en migración bosques de pino y pino-encino abiertos. Comúnmente solitarias, aunque ocasionalmente en grupos mixtos en árboles con flores. Transitorio y visitante de invierno en el sur, desde Chihuahua y Coahuila hasta la depresión del Balsas. Se reproduce en el centro de Estados Unidos.



Orden	Familia	Especie	Nombre común	Nombre en Ingles
Passeriformes	Parulidae	<i>Oreothlypis crissalis</i>	Chipe Crisal	Colima Warbler

(12-13cm) Pico delgado y puntiagudo de color negruzco, más pálido en la mandíbula inferior. Rostro de color gris con un anillo ocular de color blanco. Presenta un parche en la corona de color rojizo pálido, generalmente oculto. Rabadilla y plumas que cubren la cola por encima de color amarillo-oliva brillante. Garganta y partes inferiores grises, con tonalidades beige-marrones en los costados. Plumas que cubren la cola por debajo de color gris ocre-amarillo. Patas grisáceas. Habita en bosques de pino-encino y en chaparrales con pinos y encinos dispersos, pasa el invierno en zonas arbustivas de los bosques húmedos y semi-húmedos de montaña. Especie endémica de Estados Unidos y México. Se reproduce en el extremo suroeste de Estados Unidos; y en México desde Coahuila hasta el norte de Zacatecas y el norte de San Luis Potosí; pasa el invierno al oeste de México desde el sur de Sinaloa hasta el sur de Guerrero y Morelos.



Orden	Familia	Especie	Nombre común	Nombre en Ingles
Passeriformes	Parulidae	<i>Setophaga coronata</i>	Chipe Coronado	Yellow-rumped Warbler

(13-14cm) Macho: Dorso gris; pecho con intenso barrido negro sobre un fondo blanco, flancos amarillos. El vientre es blanco, presenta notorios parches amarillos en la rabadilla, garganta y corona. En las alas se distinguen dos bordes blancos que forman un parche blanco al vuelo; la cola muestra puntos blancos al vuelo. Hembra y juvenil: Son más opacos, castaños y con menor proporción de blanco en las alas. Habita tanto en bosques, parques y zonas arboladas urbanas e igual sitios de vegetación secundaria. Generalmente forman grupos de 5 a 10 individuos mezclados con otras aves migratorias en las partes altas y medias de los árboles. Residente en México entre los 1200 y 2100 metros de altitud desde Baja California y norte de Chihuahua hacia el sur de Durango; cuando migran se le encuentra en todo el país a excepción de la península de Yucatán. Se reproduce en Canadá y al oeste de Estados Unidos.



Orden	Familia	Especie	Nombre común	Nombre en Ingles
Passeriformes	Parulidae	<i>Setophaga nigrescens</i>	Chipe Negrogris	Black-throated Gray Warbler

(11.5-12.5cm) Corona, máscara, auricular y garganta negras. Líneas postocular y malar blancas. Presenta loré amarillo. Vientre blanco rayado con negro en flancos. Dorso gris con parches negros. Alas y cola negras con dos barras blancas en las alas y puntos blancos en la cola. La hembra es más opaca. Habita en bosques de encino áridos y matorrales desérticos durante el invierno. Se puede observar en grupos mixtos de forrajeo. Visitante de invierno (sur) o transitorio desde el nivel del mar hasta los 300 m. desde Sonora en la vertiente del Pacífico y en los interiores del norte del desierto de Chihuahua hasta Oaxaca. Se reproduce en el este de Estados Unidos y Canadá.



Orden	Familia	Especie	Nombre común	Nombre en Ingles
Passeriformes	Parulidae	<i>Setophaga palmarum</i>	Chipe Playero	Palm Warbler

(14cm) El dorso es de color oliva. Corona castaña. Partes inferiores totalmente amarillos. Con rayas castañas a los lados del pecho. Tiene el vientre blanquecino. Las cobertoras inferiores de la cola amarilla y presenta manchas blancas en las esquinas de la cola. Constantemente menea la cola. Habita los límites arbolados de pantanales de musgo. En migración en árboles bajos, arbustos en el suelo, pastizales con árboles dispersos. Se distribuye de Canadá a Centroamérica e islas cercanas. En México invierna en Yucatán y Quintana Roo, principalmente a lo largo de la costa e islas.



Orden	Familia	Especie	Nombre común	Nombre en Ingles
Passeriformes	Parulidae	<i>Parkesia noveboracensis</i>	Chipe Charquero	Northern Waterthrush

(15cm) Chipe con cabeza y partes superiores café, con banda superciliar angosta color limón pálido a blanquecina. La garganta es rayada y las partes inferiores son de color limón pálido a blancuzco densamente rayadas. Flancos ligeramente rayados de café oscuro. Habita malezas cercanas a arroyos de lento movimiento, charcos, áreas inundadas y pantanos. Durante la migración y el invierno una gran variedad de hábitats boscosos, generalmente cerca del agua y también en matorrales. Se distribuye y reproduce desde Alaska hasta Perú. En México inverna desde el sur de Baja California, Sinaloa, San Luis Potosí, Tamaulipas, Veracruz y la península de Yucatán.



Orden	Familia	Especie	Nombre común	Nombre en Ingles
Passeriformes	Parulidae	<i>Parkesia motacilla</i>	Chipe arroyero	Louisiana Waterthrush

(15cm) Presenta una línea en el ojo blanquecina o amarillenta. Garganta blanca sin rayas. El pecho es rayado. Partes inferiores blanquecinas o cremas con rayas oscuras. Habita en Pantanos arbolados, orillas de arroyos y matorrales. Su distribución va desde Alaska este de Estados Unidos, noroeste de Colombia, norte de Venezuela hasta Trinidad. En México es visitante invernal en la vertiente del Pacífico, en la altiplanicie central y en la planicie de la costa del Atlántico.



© Kevin T. Karlson

Orden	Familia	Especie	Nombre común	Nombre en Ingles
Passeriformes	Parulidae	<i>Geothlypis trichas</i>	Máscarita Común	Common Yellowthroat

(13cm) Macho con corona y dorso café olivo. Presenta una mancha negra con ribete blanco que cubre la frente y los ojos a modo de máscara. Su pico es corto y agudo negro. Garganta, pecho y parte inferior de la rabadilla de color amarillo brillante. Abdomen amarillo pálido. Costados en café olivo. Alas sin franjas. Hembra carece de la franja negra y del borde blanco del macho. Cabeza y dorso café olivo. En vuelo, alas y la cola son redondas. Habita en pantanos, marismas, arbustos húmedos, arroyos y acahuals en selvas tropicales. Se distribuye en Alaska y Canadá. Inverna del sur de Estados Unidos al norte de Sudamérica. En México, residente en el noroeste y centro, migratorio en el resto.



© Isidor Jeklin/CLO

Orden	Familia	Especie	Nombre común	Nombre en Ingles
Passeriformes	Parulidae	<i>Cardellina pusilla</i>	Chipe Corona Negra	Wilson's Warbler

(11-12cm) Macho: En la corona presenta una notoria mancha negra. Frente, lados de la cabeza, lores, superciliares y garganta amarillos brillantes. En la región dorsal es verde olivo brillante. Del pecho al abdomen es amarillo con los lados y flancos verde oliva. Hembra: Parecida, pero la mancha de la corona puede estar ausente o es muy opaca. Habita en bosques de encino, pino y oyamel; zonas de cultivo, vegetación secundaria y en parques urbanos. Es común observarlo en el estrato arbustivo y herbáceo, cerca del suelo, también visita la parte inferior y media de los árboles. En el territorio mexicano está ampliamente distribuido durante la migración, excepto en la península de Yucatán. La reproducción ocurre en Canadá y en el oeste de Estados Unidos.



Orden	Familia	Especie	Nombre común	Nombre en Ingles
Passeriformes	Parulidae	<i>Basileuterus rufifrons</i>	Chipe Gorra Rufa	Rufous-capped Warbler

(12-13.5cm) Corona y auriculares de color rojizo, las regiones malar y superciliar son blancas; la nuca es grisácea. La parte dorsal es completamente verde oliva con tites cafés. De la barbilla al pecho es amarillo brillante. Su abdomen, lados y flancos son blancos, estos dos últimos matizados de oliva. El pico es negro. Habita en bosques secos de encino y matorralles xerófilos. También se le encuentra en sitios con muchos arbustos y hierbas, zonas de vegetación secundaria y bordes de bosque. Colocan el nido en hondonadas del suelo y ponen de 2 a 3 huevos blancos con marcas canela. Residente en todo el país



Orden	Familia	Especie	Nombre común	Nombre en Ingles
Passeriformes	Thraupidae	<i>Thraupis episcopus</i>	Tángara Azulgris	Blue-gray Tanager

(15cm) Es la única támara con el patrón azul y gris. Cabeza, garganta y parte inferior del cuerpo de color gris pálido, con un tinte azul verdoso que se torna más oscuro y azulado en los flancos. Dorso gris azulado más oscuro, la rabadilla y la cola son azul brillante. Su pico es negro por arriba y gris azulado de abajo. Alas de color azul cielo brillante, las plumas que cubren las alas por encima son más oscuras, con un tinte verdoso hacia la parte interna. Patas negruzcas. La hembra es más opaca y gris en general. Habita ecotonos de bosques, plantaciones, campos semiabiertos y ciudades entre los 0 - 15000msnm. Se encuentra desde la parte central de México hasta el noroeste de Bolivia y la Amazonia brasileña. En México se encuentra del este, en San Luis Potosí, Guanajuato hacia el sur, a través de Oaxaca, Veracruz, Chiapas y Tabasco; también al sur de Quintana Roo.



Orden	Familia	Especie	Nombre común	Nombre en Ingles
Passeriformes	Thraupidae	<i>Thraupis abbas</i>	Tángara Ala Amarilla	Yellow-winged Tanager

(17.5-19cm) Presentan un parche característico en el ala de color amarillo. Cabeza azul-lila con negro en el área entre el pico y el ojo. Garganta y partes inferiores color limón-oliva oscuro, con un tinte lila en la garganta y el pecho. Su pico es negruzco. Partes superiores de color azul sucio, con el dorso moteado con negro y la rabadilla teñida de oliva. Plumas que cubren las alas por encima de color verde-limón opaco. Habita ecotonos de bosques húmedos, acahuals, poblados, plantaciones y huertos. Suelen formar grupos de más de 50 individuos. Se distribuye desde el este de México hasta Nicaragua. En México se encuentra principalmente en la vertiente del Golfo, en San Luis Potosí, sur de Tamaulipas hacia el sur, a través de Oaxaca, Veracruz, Chiapas, y hacia el este a través de la Península de Yucatán.



Orden	Familia	Especie	Nombre común	Nombre en Ingles
Passeriformes	Emberizidae	<i>Pipilo albicollis</i>	Toquí Oaxacaño	White-throated Towhee

(18.5-22.5cm) Tienen la garganta y parte superior del pecho blancos con una línea malar oscura y presentan un parche canela a través de la garganta. La cabeza y dorso gris-café con loreas blancas. El pecho y vientre son de color blanco, moteado con gris en la región baja del pecho, flancos grises con canela. Habita en matorrales áridos a semiáridos, áreas semi-abiertas con arbustos remanentes. Se le observa en grupos grandes y ruidosos. Ponen de 2 a 3 huevos azul pálido con manchas rojas. Endémico y residente del suroeste interior, se localiza entre los 1000 y 1500 msnm desde el este de Guerrero y el sur de Puebla hacia el centro de Oaxaca.



Orden	Familia	Especie	Nombre común	Nombre en Ingles
Passeriformes	Emberizidae	<i>Peucaea ruficauda</i>	Zacatonero Corona Rayada	Stripe-headed Sparrow

(18cm) En la parte superior y lados de la cabeza son de color negro, con una línea blanca en el centro de la corona y otra arriba de cada ojo. Presenta un collar angosto en la nuca de color gris con marrón. Dorso café pálido con líneas negras. Hombros rojizos, la parte interna de las alas de color ante. Rabadilla café-ante pálido. Plumas de la cola color canela con los bordes de color ante grisáceo. Partes inferiores principalmente blancas; el pecho gris jaspeado con blanco. Habita en atorrales y vegetación arbustiva densa. Se distribuye desde el oeste de México hasta Costa Rica. En México se encuentra en la vertiente árida del pacífico, desde el sur de Durango, Nayarit al sur hasta el suroeste de Chiapas.



Orden	Familia	Especie	Nombre común	Nombre en Ingles
Passeriformes	Emberizidae	<i>Peucaea mystacalis</i>	Zacatonero Embridado	Bridled Sparrow

(15-16.5cm) Rostro y garganta de color negro que contrastan con una mancha loreal y un bigote blancos, el resto de la cabeza es gris, rayada con negro. Rabadilla canela, cola y alas negras con terminaciones de las plumas café y dos barras blancas en las alas. Habita en matorrales áridos semiabiertos y pastizales aledaños. Es común mirarlo en en pares o pequeños grupos cerca del suelo. Endémico y residente entre los 800 y los 1800 m en el interior desde el sur de Puebla hasta Oaxaca.



Orden	Familia	Especie	Nombre común	Nombre en Ingles
Passeriformes	Emberizidae	<i>Chondestes grammacus</i>	Gorrión Arlequín	Lark Sparrow

(15-16.5m) Presenta una franja central de color blanco en la corona, línea superciliar, región malar y garganta blancas, notoria franja amplia submalar negra. La corona y auriculares son café-canel; de la nuca a la rabadilla es café con gris claro. Dorso y escapulares con dos barras verticales negras. Cola redondeada y las plumas laterales oscuras con los márgenes externos y las puntas de color blanco. La parte ventral es blanquecina con una mancha negra en el pecho. Habita en bosques de encino, matorral xerófilo, campos de cultivo y zonas de pastizal. Se puede observar en los claros y cerca del borde del bosque, comúnmente en el suelo. Se le encuentra solitario en grupos de 3 a 5 individuos. El nido tiene forma de copa y ponen de 4 a 5 huevos blancos con manchas púrpura. Residente en México hasta los 2100 metros de altitud de Sonora, Chihuahua, Coahuila, Tamaulipas y Zacatecas. Distribuido ampliamente en invierno, excepto en la península de Yucatán. Se reproduce en el centro-oeste de Estados Unidos.



Orden	Familia	Especie	Nombre común	Nombre en Ingles
Passeriformes	Cardinalidae	<i>Piranga rubra</i>	Tángara Roja	Summer Tanager

(20cm) Macho con cuerpo rojo rosado. Ojos oscuros. Pico corto y grueso amarillo pálido. Patas grises. Hembra con cuerpo verdoso. Ojos negros cruzados por una línea oscura. A veces presenta manchones color naranja en a cabeza, alas, pecho y parte inferior de la rabadilla. Especie visitante invernal. Habita en matorral subtropical y en zonas arroyeras cin sauces y álamos. Se distribuye en el este y sur de Estados Unidos. Inverna de México a Brasil. En México, se encuentra en todo el país como migratoria de invierno o verano, excepto la península de Baja California.



Orden	Familia	Especie	Nombre común	Nombre en Ingles
Passeriformes	Thraupidae	<i>Piranga ludoviciana</i>	Tángara Capucha Roja	Western Tanager

(16.5-18.5cm) Macho con cabeza, vientre y rabadilla de color amarillo limón. Frente tenuemente tintanda de rojo y las mejillas bordeadas con café. El dorso es negro con manchas amarillas que parecieran escamas. Alas negras con dos barras, la superior es amarillo limón y la inferior blanca, y las puntas de las plumas exteriores blancas. La cola es negra. La hembra es de color verde oliva, el abdomen es blancuzco y presenta las bandas blancas en las alas. Habita en bosques de pino, pino-encino donde ocurre la reproducción Durante el invierno se encuentra en bordes de bosques y campos de cultivo. Se le observa solitarios o en grupos pequeños. Transitorio en el norte de México o visitante de invierno en todo el país, a excepción de la península de Yucatán. Se reproduce en el oste de Estados Unidos y Canadá.



Orden	Familia	Especie	Nombre común	Nombre en Ingles
Passeriformes	Cardinalidae	<i>Pheucticus chrysopleus</i>	Pico Gordo Amarillo	Yellow Grosbeak

(21.5-24cm) Macho con cabeza, pecho, cuello y vientre amarillos. Las alas son negras con puntos blancos. Cola negra con los lados de las plumas blancas. La cabeza de la hembra es de color oliva con unas líneas más oscuras, auriculares oliva, alas y cola pardas. En ambos el pico es muy grueso y oscuro. Habita en bosques deciduos a semi-deciduos y matorrales espinosos. Se le puede observar solitario o en grupos pequeños. Es una especie residente desde el nivel del mar hasta los 2500m en la vertiente del Pacífico desde Sonora hasta Colima. En el interior hacia el suroeste de Puebla y el noroeste de Oaxaca.



Orden	Familia	Especie	Nombre común	Nombre en Ingles
Passeriformes	Cardinalidae	<i>Pheucticus melanocephalus</i>	Picogordo Tigrillo	Black-headed Grosbeak

(18-20.5cm) Macho con cabeza negra rodeada por un collar. Gargantilla negra y de la garganta a la mitad del abdomen es de color canela. Dorso negro barrado de canela. Alas negras con marcas blancas. Su cola es negra con las puntas de las plumas laterales blancas. La hembra tiene la la cabeza negra con una franja blanca en la corona. La parte malar y superciliar son blancas. Garganta y pecho son ocre. Dorso café barrado con naranja pálido. Las marcas de las alas son menos visbles y no se presentan en la cola. Abdomen blanquecino. Habita en bosques de pino, pino-encino, bosques de oyamel y arbolado urbano. Se le encuentra en los bordes de los bosques, claros, y sitios semiabiertos. Generalmente se pueden ver en grupos de 5 a 10 individuos. Nido en forma de copa y ponen de 2 a 3 huevos grises. En México es residente entre los 1500 y 3600 metros de altitud desde la frontera hacia el sur hasta Oaxaca. Durante el invierno en la vertiente del Pacífico de Sonora a Oaxaca y en el sur de Baja California. Se reproduce en el este y centro de Canadá y Estados Unidos.



Orden	Familia	Especie	Nombre común	Nombre en Ingles
Passeriformes	Parulidae	<i>Granatellus sallaei</i>	Granatelo Yucateco	Gray-troated Chat

(12.5-13.5cm) Es el único Granatelo de pecho rojo en las tierras bajas del Golfo. El macho tiene la cabeza y garganta azul gris a gris con una línea blanca atrás del ojo. Su pico es gris con la parte superior negra. Partes inferiores rojas con flancos blancos. Partes superiores gris azulado a gris. Alas y cola oscuras, plumas externas de la cola con el borde blanco. Hembra con ceja y área entre el pico y el ojo de color ante. Partes superiores grises y las plumas externas de la cola con el borde blanco. Habita vegetación secundaria y arbustos, entre los 0 – 1500 msnm. Se distribuye al sur de México hasta el norte de Guatemala, Belice. En el territorio mexicano se le encuentra en las tierras bajas del Golfo, desde el sur de Veracruz y el norte de Chiapas a través de la península de Yucatán.



Orden	Familia	Especie	Nombre común	Nombre en Ingles
Passeriformes	Cardinalidae	<i>Cyanocompsa parellina</i>	Colorín Azulnegro	Blue Bunting

(13-14cm) Macho con pico negro y todo el cuerpo azul, siendo azul brillante en la corona. Región malar y superciliar; la rabadilla y las cobertoras inferiores en la cola. Hembra de color café con pico negro y los lores más blancos. Habita en matorrales, en bordes de bosques. Se le observa solitario o en pares en las partes bajas de los arbustos. Ponen dos huevos azules. Residente del nivel del mar a los 1800 m en ambas vertientes desde Sinaloa y Nuevo León hasta el istmo y de ahí hasta Honduras, incluyendo la península de Yucatán. Se tiene registro en el sur de Texas.



Orden	Familia	Especie	Nombre común	Nombre en Ingles
Passeriformes	Cardinaliae	<i>Passerina caerulea</i>	Picogordo Azul	Blue Grosbeak

(16.5-17.5cm) El macho tiene todo el cuerpo azul púrpura. Dorso con barrado negro. Alas y cola negruzcas, presentando dos barras pálidas horizontales de color castaño en las alas. Alrededor del pico es oscuro. Hembra con corona y nuca más pardas. Dorso café-oliva y barrado. Garganta y abdomen blanquecinos. Su cola es oscura y presenta dos barras pálidas en las alas. La parte ventral es café claro. Habita en campos de cultivo y zonas arbustivas en bosques abiertos. Es común mirarlo en el suelo y casualmente en arbustos y árboles. Se le puede observar en en grupos de hasta 20 individuos. El nido tiene forma de copa donde ponen de 3 a 5 huevos azules sin marcas. En México es una especie invernante en ambas vertientes, en el desierto de Chihuahua y en la península de Yucatán. Residente en el interior de tierras altas de la Sierra Madre Occidental y Oriental, el Eje Neovolcánico y la depresión del Balsas. Se reproduce en Estados Unidos y en el centro-este de Canadá.



Orden	Familia	Especie	Nombre común	Nombre en Ingles
Passeriformes	Cardinalidae	<i>Passerina cyanea</i>	Colorín Azul	Indigo Bunting

(12-13cm) Macho completamente azul, los lores más oscuros y las alas y cola negras con los márgenes azules. En estado inmaduro el cuerpo es café, que gradualmente se va tornando de color azul. La hembra tiene la cabeza y el dorso cafés, el vientre y la garganta blancuzcas; el vientre presenta rayas cafés. Alas café oscuro con dos barras café claro. La cola es café. Durante el invierno habita en matorrales espinosos, áreas abiertas y semiabiertas. Es común mirarlos en grupos pequeños cerca del suelo. A veces se encuentra asociado con otras especies granívoras. Especie visitante de invierno en ambas vertientes y tierras interiores desde Nayarit, en el sur de Veracruz y el centro de México hasta Honduras y el oeste de Nicaragua. La reproducción ocurre en el centro-este de Estados Unidos.



Orden	Familia	Especie	Nombre común	Nombre en Ingles
Passeriformes	Cardinalidae	<i>Passerina versicolor</i>	Colorín Morado	Varied Bunting

(11.5-12.5cm) Macho con parte frontal de la corona, auriculares y rabadillas azules púrpura, en la parte posterior de la corona junto con la nuca de color rojo brillante. En la región dorsal y ventral son de color púrpura oscuro. Garganta y pecho de color rojizos. Área que rodea el pico es de color negro. En época de invierno son más grisáceos u opacos. Hembra con el dorso café-olivo, las alas y cola más oscuras. La región ventral es pálida; la garganta y abdomen son levemente blanquinos. Habita matorrales xerófilos, bosques de encino y zonas secas en su mayoría. Generalmente solitario. Se le puede observar en el suelo o entre los arbustos. Nido con forma de copa donde pone de 3 a 4 huevos azulosos. Especie residente hasta los 1650 metros de altitud desde el sur de Baja California hacia el sur por Oaxaca, Veracruz y montañas del Pacífico en Chiapas. En Estados Unidos en el sur de Texas y Arizona.



Orden	Familia	Especie	Nombre común	Nombre en Ingles
Passeriformes	Cardinalidae	<i>Passerina ciris</i>	Colorín Siete Colores	Painted Bunting

(12-13cm) Macho con cabeza morada y presenta un anillo ocular rojo. Su dorso es verde oliva y la rabadilla roja. Tanto garganta y vientre son rojos. Alas café con tintes verdosos y rojizos. Cola café con los bordes canela. Hembra con la cabeza y dorso verdeoliva. Los lores y partes ventrales amarillas. Habita en áreas abiertas a semi-abiertas, de áridas a sub-húmedas, en matorrales y bordes de bosque. Comúnmente solitarias o también se les puede observar en grupos pequeños cerca del suelo. En México es transitorio o invernante, excepto en el norte de Sonora y península de Baja California. Se reproduce en Estados Unidos.



Orden	Familia	Especie	Nombre común	Nombre en Ingles
Passeriformes	Icteridae	<i>Molothrus aeneus</i>	Torso Ojo Rojo	Bronzed Cowbird

(19-21.5cm) Macho con el cuerpo y cabeza de negros con un brillo azuloso púrpura; la corona es eréctil. Pico negro, robusto y largo. Sus ojos son rojos. La hembra es negruzca. Las alas y cola presentan una brillantes verdosa. Su pico es negro y sus ojos son rojos. Habita en zonas de cultivo, claros de bosque, ciénegas, parques y jardines urbanos. Es común mirarlo en el suelo (pastos). Se le puede observar tanto en grupos pequeños como en grandes. Ave parasita en la reproducción, es decir, coloca sus huevos de color verde-azul pálido dentro de los nidos de otras especies de aves, para que éstas los incuben junto e incluso a costa de sus propios polluelos. Especie residente en México desde los 2700 metros de altitud en todo el territorio, con excepcion de Baja California. Se reproduce en el sur de Estados unidos.



Orden	Familia	Especie	Nombre común	Nombre en Ingles
Passeriformes	Icteridae	<i>Icterus wagleri</i>	Bolsero de Wagler	Black-vented Oriole

(20.5-23cm) Tiene la cabeza, pecho y dorso negros. Pico robusto, largo y negro. Vientre, rabadilla y cobertoras superiores de la cola amarillas. Las cobertoras inferiores de la cola son de color negro. Tanto cola como alas negras con un hombro amarillo. Habita matorrales áridos a semi-árido, áreas abiertas o semi-abiertas. Es común verlo en pares o en grupos pequeños. Su nido es una bolsa colgante. Residente entre los 500 y 2500 msnm en la vertiente del Pacífico desde Sonora y el sur de Nuevo León hasta Honduras.



Orden	Familia	Especie	Nombre común	Nombre en Ingles
Passeriformes	Icteridae	<i>Icterus pustulatus</i>	Bolsero Dorso Rayado	Streak-backed Oriole

(19-23cm) El macho tiene la cabeza y el vientre de color naranja. El pico es negro, garganta y parche anterior al ojo negros. Las alas y dorso negros rayado con naranja y amarillo. La hembra es más palida y con el barrado en el dorso menos visible. Habita en matorrales áridos a semi-áridos, áreas abiertas y semi-abiertas. Usualmente solitarios o en pequeños grupos, a veces asociados en otras especies. El nido es una bolsa de 25 a 30 cm de largo que cuelga de las ramas de árboles altos. Especie residente a nivel del mar hasta los 1800 m en la vertiente del Pacífico desde Sonora y en el interior desde Jalisco hasta Honduras.



Orden	Familia	Especie	Nombre común	Nombre en Ingles
Passeriformes	Icteridae	<i>Icterus galbula</i>	Bolsero de Baltimore	Baltimore Oriole

(18-25cm) El macho tiene la cabeza, garganta, corona, nuca y dorso negros. El vientre y la rabadilla naranjas. Alas negras con una franja en el hombro y con líneas blancas en los lados de las plumas de vuelo. Cola negra con rectrices exteriores naranjas. La hembra tiene la cabeza, auriculares y dorso grises. Su vientre es amarillo y las alas presentan el mismo patrón del macho. Cola gris con los flancos amarillos. La región baja del vientre blancuzca. Habita en bosques húmedos a sub-húmedos, bordes de bosques y en jardines. Generalmente en grupos grandes y mixtos durante la migración. Especie transitoria o visitante de invierno en la vertiente del Golfo de Tamaulipas y Nuevo León hasta la península de Yucatán. En el Pacífico de Nayarit a Chiapas y en el interior del centro de México a Chiapas. Se reproduce en el centro-este de Estados Unidos.



Orden	Familia	Especie	Nombre común	Nombre en Ingles
Passeriformes	Fringillidae	<i>Euphonia hirundinacea</i>	Euphonia Garganta Amarilla	Yellow-throated Euphonia

(11cm) El macho tiene la frente, garganta y vientre de color amarillo brillante. El resto de la cabeza, cuello, dorso y alas de color negro azulado lustroso. El centro del abdomen, plumas que cubren las alas por debajo y las dos plumas más externas de la cola por debajo de color blanco. La hembra es de color oliva por encima, el pecho y costados del vientre de color amarillo-oliva claro. La garganta es amarillenta. Abdomen blanco grisáceo en gran parte. Habita en bosques tropicales húmedos, ecotonos, plantaciones y jardines. Se distribuye desde el sureste de México hasta el suroeste de Panamá. En México se le encuentra en las tierras bajas del Golfo, desde Tamaulipas hacia el sur de Oaxaca, norte de Chiapas y al este a través de la Península de Yucatán.



Orden	Familia	Especie	Nombre común	Nombre en Ingles
Passeriformes	Fringillidae	<i>Carpodacus mexicanus</i>	Pinzón Mexicano	House Finch

(14-15.5cm) Macho: Tiene la corona, auriculares, garganta, pecho y rabadilla rojo brillantes, púrpura o rosados. Nuca y dorso son grisáceos y barrados verticalmente de café. El abdomen, lados y flancos blancos con barrado vertical café. Hembra: Tiene el dorso café-grisáceo y la parte ventral blanquecina con barrado vertical oscuro. Habita bosques abiertos, matorrales, campos de cultivo y áreas verdes urbanas y suburbanas. Normalmente se le observa en el suelo y perchado en árboles y arbustos. Su nido tiene forma de copa y lo construyen en las ramas de los árboles o en hoquedades de los mismos. Ponen de 4 a 5 huevos verde-azulados con manchas negras. En México es residente hasta los 3000 metros de altitud en Baja California, oeste y centro de los estados del norte y hacia el sur por la vertiente del Pacífico hacia Nayarit y hasta el centro de Oaxaca. También es residente en Estados Unidos y el sur de Canadá.



Índice alfabético por nombre científico.

<i>Accipiter cooperii</i>	17	<i>Myiarchus tuberculifer</i>	39
<i>Accipiter striatus</i>	17	<i>Myiarchus tyrannulus</i>	40
<i>Aeronautes saxatalis</i>	28	<i>Myiodynastes luteiventris</i>	42
<i>Amazilia violiceps</i>	29	<i>Myiozetetes similis</i>	41
<i>Ara militaris</i>	24	<i>Oreothlypis celata</i>	54
<i>Archilochus colubris</i>	30	<i>Oreothlypis crissalis</i>	55
<i>Atthis heloisa</i>	31	<i>Oreothlypis ruficapilla</i>	54
<i>Basileuterus rufifrons</i>	59	<i>Oreothlypis virginiae</i>	55
<i>Bubo virginianus</i>	26	<i>Ortalis poliocephala</i>	15
<i>Buteo jamaicensis</i>	19	<i>Pachyrhamphus aglaiae</i>	44
<i>Buteogallus anthracinus</i>	18	<i>Parkesia motacilla</i>	58
<i>Buteogallus urubitinga</i>	18	<i>Parkesia noveboracensis</i>	57
<i>Campostoma imberbe</i>	34	<i>Passerina caerulea</i>	66
<i>Campylorhynchus jocosus</i>	48	<i>Passerina ciris</i>	67
<i>Caprimulgus ridgwayi</i>	27	<i>Passerina cyanea</i>	66
<i>Cardellina pusilla</i>	59	<i>Passerina versicolor</i>	67
<i>Carpodacus mexicanus</i>	70	<i>Peucaea mystacalis</i>	62
<i>Cathartes aura</i>	16	<i>Peucaea ruficauda</i>	61
<i>Catherpes mexicanus</i>	49	<i>Pheucticus chrysopeplus</i>	64
<i>Chloroceryle americana</i>	32	<i>Pheucticus melanocephalus</i>	64
<i>Chondestes grammacus</i>	62	<i>Playa cayana</i>	24
<i>Chordeiles minor</i>	27	<i>Picoides scalaris</i>	33
<i>Colaptes auratus</i>	34	<i>Pipilo albicollis</i>	61
<i>Columbina inca</i>	22	<i>Piranga ludoviciana</i>	63
<i>Columbina passerina</i>	22	<i>Piranga rubra</i>	63
<i>Columbina talpacoti</i>	23	<i>Pitangus sulphuratus</i>	41
<i>Contopus sordidulus</i>	35	<i>Polioptila albiloris</i>	51
<i>Coragyps atratus</i>	15	<i>Polioptila caerulea</i>	50
<i>Corvus corax</i>	47	<i>Psaltriparus minimus</i>	48
<i>Cyanocompsa parellina</i>	65	<i>Ptilogonys cinereus</i>	53
<i>Cynanthus latirostris</i>	28	<i>Pyrocephalus rubinus</i>	38
<i>Cynanthus sordidus</i>	29	<i>Regulus calendula</i>	50
<i>Elanus leucurus</i>	16	<i>Sayornis nigrican</i>	38
<i>Empidonax albigularis</i>	36	<i>Setophaga coronata</i>	56
<i>Empidonax difficilis</i>	37	<i>Setophaga nigrescens</i>	56
<i>Empidonax minimus</i>	36	<i>Setophaga palmarum</i>	57
<i>Empidonax occidentalis</i>	37	<i>Stelgidopteryx serripennis</i>	47
<i>Euphonia hirundinacea</i>	70	<i>Thraupis abbas</i>	60
<i>Falco peregrinus</i>	20	<i>Thraupis episcopus</i>	60
<i>Falco sparverius</i>	20	<i>Thryothorus pleurostictus</i>	49
<i>Geococcyx velox</i>	25	<i>Toxostoma curvirostre</i>	53
<i>Geothlypis trichas</i>	58	<i>Trogon elegans</i>	32
<i>Glaucidium brasilianum</i>	26	<i>Turdus grayi</i>	51
<i>Granatellus sallaai</i>	65	<i>Turdus rufopalliatu</i>	52
<i>Herpetotheres cachinnans</i>	19	<i>Tyrannus crassirostris</i>	43
<i>Icterus galbula</i>	69	<i>Tyrannus melancholicus</i>	44
<i>Icterus pustulatus</i>	69	<i>Tyrannus verticalis</i>	43
<i>Icterus wagleri</i>	68	<i>Tyrannus vociferans</i>	42
<i>Lampornis clemenciae</i>	30	<i>Tyto alba</i>	25
<i>Lanius ludovicianus</i>	45	<i>Vireo huttoni</i>	46
<i>Leptotila verreauxi</i>	23	<i>Vireo hypochryseus</i>	46
<i>Melanerpes hypopoliu</i>	33	<i>Vireo solitarius</i>	45
<i>Mimus polyglottos</i>	52	<i>Xenotriccus mexicanus</i>	35
<i>Molothrus aeneus</i>	68	<i>Zenaida asiatica</i>	21
<i>Momotus mexicanus</i>	31	<i>Zenaida macroura</i>	21
<i>Myiarchus cinerascens</i>	39		
<i>Myiarchus nuttingi</i>	40		

Bibliografía

- Arizmendi, M. C. 2003. Estableciendo prioridades para la conservación de las aves. en *Conservación de aves: experiencias en México*. p. 133-149. Gómez de Silva, H., A. Oliveras de Ita (editores). CIPAMEX, CONABIO y NFWF. México.
- Arizmendi, M. C., A. Valiente Banuet. 2006. Aves de la Reserva de la Biósfera Tehuacán-Cuicatlán. UNAM, CONABIO y Fundación Cuicatlán, México, D.F. México.
- Arizmendi, M. C., L. Márquez-Valdelamar, J. F. Ornelas. 2002. Avifauna de la región de Chamela, Jalisco. en *Historia Natural de Chamela*. p. 297-329. Noguera, F. A., J. H. Vega, A. N. García, M. Quesada (editores). Instituto de Biología. UNAM. México.
- Balmford, A. 2002. Selecting sites for conservation. en *Conserving Bird biodiversity. Principles and their applications*. p. 74-104. Norris, K., D. J. Pain, editores. Cambridge University Press. Reino Unido.
- Catalán-Zavaleta. F. 2001. Distribución espacio-temporal de la sequía en el Valle de Tehuacán– Cuicatlán, Pue-Oax., México. Tesis de Licenciatura en Biología. Facultad de Ciencias. Universidad Nacional Autónoma de México. México. 68 p.
- Challenger, A. 1998. Utilización y conservación de los ecosistemas terrestres de México: pasado, presente y futuro. Comisión Nacional para el Uso y Conocimiento de la Biodiversidad, Instituto de Biología de la UNAM y Agrupación Sierra Madre S.C., México.
- Chesser, R. T., R. C. Banks, F. K. Barker, C. Cicero, J. L. Dunn, A. W. Kratter, I. J. Lovette, P. C. Rasmussen, J. V. Remsen, J. D. Rising, D. F. Stotz, K. Winker. 2011. Fifty-second supplement to the American Ornithologists' Union Check-List of North American Birds. *Auk* 128:600-613.
- Dávila, P., O. Herrera-MacBride. 1997. México: CPD site MA4. Tehuacán – Cuicatlán región, México. en *Centers of plant diversity: a guide and strategy for their conservation*. p. 139-143. Davis, S. D., V. H. Heywood, O. Herrera-MacBride, J. Villalobos, A. C. Hamilton (editores). WWF. IUCN Conservation Press.
- Del Olmo L., G. 2007. Aves de la ciudad de México. Bruja de monte. México, D. F. p 12.
- Flores, V.O., P. Gerez. 1994. Biodiversidad y conservación en México: vertebrados, vegetación y uso del suelo. 2ª edición. CONABIO-UNAM. México. 439 p.
- García-Trejo, E. A., A. G. Navarro. 2004. Patrones biogeográficos de la riqueza de especies y el endemismo de la avifauna en el Oeste de México. *Acta Zoológica Mexicana* 20(2): 167-185.
- INEGI (Instituto Nacional de Estadística, Geografía e Informática). 1981. Carta Geológica E14-9 Oaxaca. Escala 1:250 000. México.
- IUCN (Unión Internacional para la Conservación de la Naturaleza y de los Recursos Naturales), 2008. The World Conservation Union Red List of Threatened Species. www.iucnredlist.org. Fecha de consulta: 8 de junio de 2010.
- Mace, G. M., N. J. Collar. 2002. Priority-setting in species conservation. en *Conserving Bird Biodiversity. General principles and their application*. p. 61-73. Norris, K., D. J. Pain. (editores). Cambridge University Press. Reino Unido.
- Navarro, A., H. Benítez. 1995. El Dominio del Aire. Fondo de Cultura Económica, México D.F., México.
- Peterson, A. T., O. A. Flores-Villela, L. S. León-Paniagua, J. E. Llorente-Bousquets, M. A. Luis-Martínez, A. G. Navarro-Sigüenza, M. G. Torres-Chávez, I. Vargas-Fernández. 1993. Conservation priorities in México: moving up in the World. *Biodiversity Letters* 1: 33-38.
- Ramamoorthy, T. P., R. Bye, A. Lot, J. Fa. 1998. Diversidad Biológica de México: Origen y distribución. Instituto de Biología, Universidad Nacional Autónoma de México, México.
- Ríos Muñoz, C. A. 2006. Patrones biogeográficos de la avifauna de las selvas secas de Mesoamérica. Tesis de Maestría en Ciencias Biológicas. Posgrado en Ciencias Biológicas. Facultad de Ciencias. Universidad Nacional Autónoma de México. 73 p.
- Salazar, J. M. 2001. Registro de guacamaya verde (*Ara militaris*) en los cañones del Río Sabino y Río Seco, Santa María Tecomavaca, Oaxaca, México. *Huitzil* 2(2): 18-20.
- Sánchez-Azofeifa, G. A., C. Quesada-Mateo, P. González-Quesada, S. Dayanandan, K. S. Bawa. 1999. Protected areas and conservation of biodiversity in the tropics. *Conservation Biology* 13(2): 407-411.
- SEMARNAT (Secretaría de Medio Ambiente y Recursos Naturales). 2002. Norma Oficial Mexicana NOM-059-SEMARNAT-2001. Protección ambiental-Especies nativas de México de flora y fauna silvestres-Categorías de riesgo y especificaciones para su inclusión, exclusión o cambio-Lista de especies en riesgo. Diario Oficial de la Federación. 6 de marzo 2002, 1-153. México.
- Stattersfield, A. J., M. J. Crosby, A. J. Long y D. C. Wege. 1998. Endemic Bird Areas of the world. Priorities for biodiversity conservation. Birdlife International. Reino Unido. p. 112-113.

Valiente-Banuet, A., A.Casas, A. Alcántara, P. Dávila, N. Flores-Hernández, M. C. Arizmendi, J. L. Villaseñor, J. Ortega. 2000. La vegetación del Valle de Tehuacán – Cuicatlán. *Boletín de la Sociedad Botánica de México* 67: 24-74.

Vásquez Reyes, L. D. 2007. Descripción de la comunidad de aves de la selva baja caducifolia y su relación con la estructura de hábitat en Santa María Tecomavaca, Oaxaca. Tesis de Licenciatura, Facultad de Estudios Superiores Iztacala, Universidad Nacional Autónoma de México, México, 89 p.

Villaseñor, J. L., P. Dávila, F. Chiang. 1990. Fitogeografía del Valle de Tehuacán – Cuicatlán. *Boletín de la Sociedad Botánica de México* 50: 135-149.