

## B) Lőutasítás.

### I. FEJEZET.

#### Lövés az ismétlő karabélylyal.

##### 1. §.

A csendőrség fegyverei önvédelmi célokra és a csendőrségi szervezeti utasítás 11. §-ában részletezett esetekben ezenkívül az engedelmesség biztosítására, az ellenszegülés megtörésére, a szökés megakadályozására vagy egyéb törvényes cél elérésére szolgálnak.

Általános határozmányok.

*Ily alkalmakkor a csendőr testi épsége, de sőt gyakran élete is, — a fegyverek kifogástalan állapota mellett, — azoknak helyes és eredményes alkalmazásától függ, minélfogva elkerülhetetlenül szükséges, hogy a legénység a fegyverek szabatos kezelésében teljes jártassággal is bírjon.*

a kardoknál a pengetoldat belső (test felőli) oldalára, mintegy 10  $\%$ -re a kosár alatt, a számok felső részével a kosár irányába;

a lovascsendőr és gyalogtiszti kard hüvelyére a csúsztatóvas belső (test felőli) oldalára, a számok felső részével a hüvely irányába, a gyalogcsendőrkard hüvelyére a szájkarika test felőli oldalára a betük alsó részével a saru irányába.

## B) Lőutasítás.

### I. FEJEZET.

#### Lövés az ismétlő karabélylyal.

##### 1. §.

A csendőrség fegyverei önvédelmi célokra és a csendőrségi szervezeti utasítás 11. §-ában részletezett esetekben ezenkívül az engedelmesség biztosítására, az ellenszegülés megtörésére, a szökés megakadályozására vagy egyéb törvényes cél elérésére szolgálnak.

*Ily alkalmakkor a csendőr testi épsége, de sőt gyakran élete is, — a fegyverek kifogástalan állapota mellett, — azoknak helyes és eredményes alkalmazásától függ, minélfogva elkerülhetetlenül szükséges, hogy a legénység a fegyverek szabatos kezelésében teljes jártassággal is bírjon.*

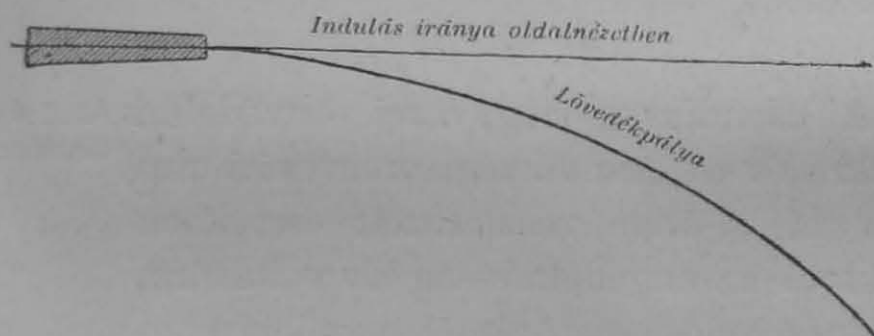
Általános határozmányok.

## 2. §.

## A lövés elmélete.

A lövedék  
mozgása a cső-  
fúraton kívül.  
Lövedékpálya.

Az eléggő lőpor hajtóereje által mozgásba hozott lövedék a nehézkedési erő, a levegő ellentállása és a forgás befolyása alatt görbe vonalon — *lövedékpályán* — mozog, mely az indulás irányától lefelé, és egy kevéssé jobbra tér el. 1. ábra.

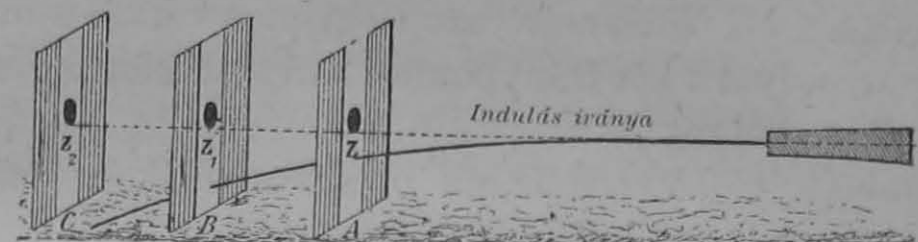


1. ábra.

Az oldaleltérés oly csekély, hogy az nem vétetik tekintetbe.

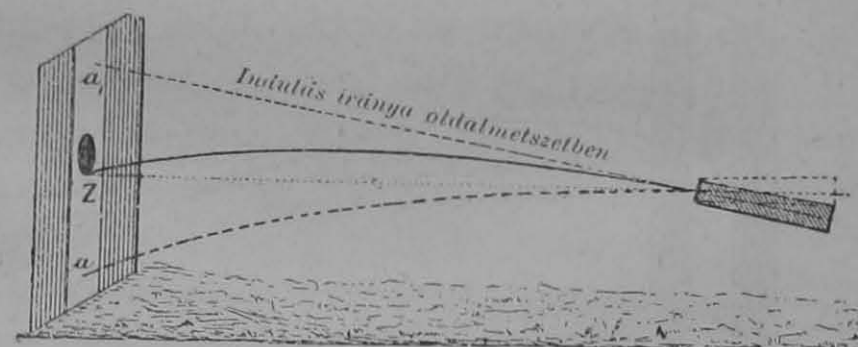
Ha a lövedék indulási irányát a cél  $Z$  ( $Z_1$   $Z_2$ ) pontjain — 2. ábra — keresztül fektetve gondoljuk, akkor a lövedékpálya ezen pontok *alatt* megy el és *pedig* *annál* *alacsonyabban*, *minél* *távolabb* *fekszik* *a* *cél*.

Ennélfogva a  $Z$  ( $Z_1$   $Z_2$ ) pontok nem találhatók, a cél azonban igen.



2. ábra.

Hogy tehát a  $Z$  pontot — 3. ábra — eltalálhassuk, az indulás irányát annyival kell  $Z$  fölé emelnünk, a mennyivel a lövedék a cél eléréséig süllyed, tehát  $Za_1$  (egyenlő a  $Z$ -vel) távolsággal



3. ábra.

A karabélynak megfelelő *irányba* és *iránypontok* *magassághelyzetbe* való hozatalára a *célgömb* és az *irányzék* szolgál.

A czélgömb legmagasabb pontja az *elől levő*, a nézőke közepe a *hátsó iránypont*.

Irányvonal.

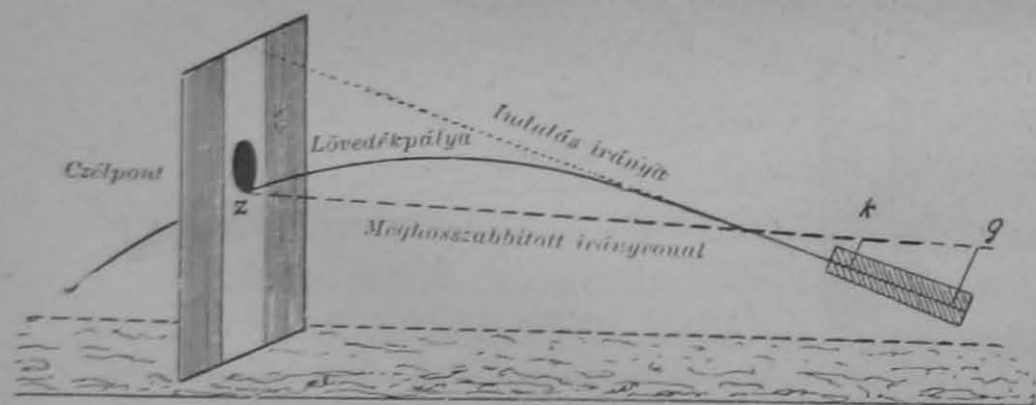
*Irányvonal* azon egyenes vonal, a melyet a két irányponton keresztül húzva gondolunk.

Czélzás.

A *czélzás* az irányvonalnak a célpontra való beigazítását jelenti.

Irányzékállás.

Hogy a karabély a czélzáshoz megkívántató emelkedett helyzetbe jöjjön — 4. ábra — az irányzéken levő nézőkének a csőtengelytől megfelelően magasabbra kell kiemelkednie, mint a czélgömb csúcsának.



4. ábra.

Minél magasabbra emelendő az indulás iránya Z fölé, azaz minél távolabb van

a cél, annál magasabbra kell jönnie a nézőkének a cső tengelye fölé.

Valamely távolságnak megfelelő irányzékállás azt jelenti, hogy ezen távolságban — lőtávolság — az irányvonalat a lövedékpálya metszi, vagyis a célpont és a találati pont összeesik.

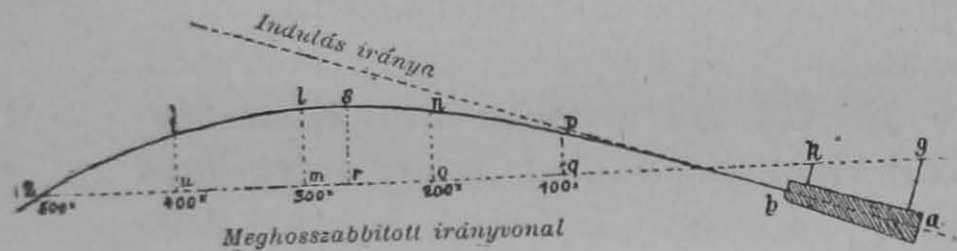
Ezen két pont azonban csak akkor esik össze, ha ugyanazon légköri viszonyok vannak, mint a melyeknél a megajtott kísérletek eredményeképen az irányzékállás megállapítva lett (szélcsönd,  $+ 15^{\circ}$  C.). Ha azonban ettől eltérő légköri viszonyok vannak (nagy meleg vagy hideg, erős szél), akkor az irányzékállásnak a cél távolságával való legpontosabb egyezése mellett is fog eltérés mutatkozni.

Ha 200 lépésre való lövésnél — jó lövőt feltételezve — a találatpont a célponttól magasságban, szélességben vagy mindkét irányban nagyobb mérvben eltér, a karabély csöve vagy irányzó készüléke hibás, miért is ily esetben a karabély megvizsgálandó és helyreállítandó.

Röpmagasság.

A lövedékpálya valamely pontjának az irányvonal fölötti függőleges magasságát ezen ponton *röpmagasságnak* nevezük. Az 5. ábrán *pq*, *no*, *lm*, *tu* a 100, 200, 300, 400 lépésen fekvő pontoknak röpmagassága, *sr* a lövedékpálya *s* pontjának tetőpontja, azaz a legnagyobb röpmagasság.

Az irányzék-távolságon túl a lövedékpálya az irányvonal alá süllyed.



5. ábra.

Szóráskép.

A lövésre befolyással bíró különböző körülmények miatt az egy és ugyanazon karabélyból és a csőnek ugyanazon helyzetében tett lövéseknél a lövedékek egymástól többé-kevésbé eltérő lövedékpályán fognak mozogni, mely lövedékpályák együttvéve mintegy kúp alakot képeznek, a *szórás-kúpot*.

A cél táblára tett bizonyos számú lövés nyomai a *találatképet* képezik.

A szórás-kúp közepén képzelt lövedékpálya *középső lövedékpályának*, az a pont pedig, a hol az a cél táblán keresztülhatolt, *középső találópontnak* neveztetik.

A szórás-kúp legszélsőbb pályának egymástól való távolsága függőleges irányban *magasságszórásnak*, vízszintes irányban *szélességszórásnak* neveztetik; a lövedékeknek a földre legtávolabb és legközelebb való felcsapódása közti távolságot *mélység- (hosszúsági) szórásnak* hívjuk.

Az előterep azon része, melyen belül egy meghatározott magasságú cél bizonyos irányzékállás mellett találva lesz, az *irányzékállás hatáskörletének* neveztetik.

Ha a lövedékpálya tetőpontjának magassága kisebb a cél magasságánál, akkor a hatáskörlet az egész irányzék-távolságot magában foglalja.

Találatkép.

Középső  
lövedékpálya.  
Középső  
találópont.Magasság-,  
szélesség- és  
mélység-  
szórás.

Hatáskörlet.

## 3. §.

## Czélzási és löszabályok.

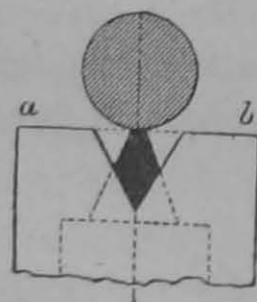
## A) Czélzási szabályok.

Czélpont  
választása.

Valamennyi harcyszerű czéltárgyra való lövésnél czélpont gyanánt mindig a czél alsó szélének közepe veendő — 6. ábra — mert a túlmenő lövések ezáltal kerülhetők el legbiztosabban, s a czél alsó szélét a talajtól elválasztó vonal élesebben megkülömböztethető, mint a czél egyéb részei.

Czélzás.

A czélzás akként történik, hogy a czélgömb csúcsát a nézőke közepébe és az irányzék felső élével egy magasságba akként igazítjuk, hogy a czélpont a czélgömb csúcsára jusson (6. ábra).



6. ábra.

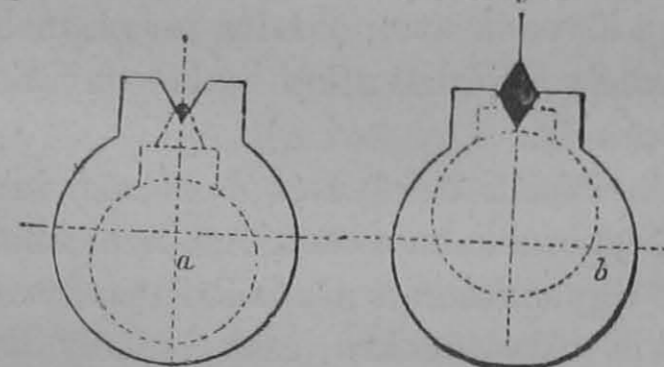
Az irányzékot czélzásnál mindig vízszintesen kell tartani.

Ezen czélzási mód *csapott czélgömbbel való czélzásnak* neveztetik, s egyszerűségénél fogva mindig ez alkalmazandó.

A leggyakrabban előforduló czélzási hibák a következők:

1. A czélgömb a nézőkén keresztül alig látható (finoman vett czélgömb) — 7. ábra *a*) —; ennek alacsony vagy rövid lövés a következménye.

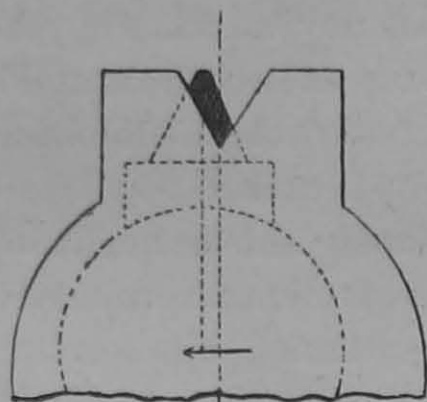
2. A czélgömb a nézőkét teljesen kitölti és az irányzék éle fölé emelkedik (magasan vett czélgömb) — 7. ábra *b*) —; ennek magas lövés a következménye.



7. ábra.

3. A czélgömb nincs a nézőke közepe irányában (elszorított czélgömb) — 8. ábra

—; ennek az a következménye, hogy a lövés arra tér el, melyre a célgömb elszorítva lett.



8. ábra.

4. A karabélynak egyik oldalra való elfordítása; ennek az a következménye, hogy a lövedék azon oldalra tér el, melyre a karabély elfordítva lett s alacsonyabban csapódik be.

A *világítás* befolyásából célzási hibák keletkezhetnek, ha a célgömb nem állítatik be figyelmesen a nézőkébe; ezek azonban kis távolságokra csak csekély befolyással bírnak és csakis kis célokra való lövésnél szolgáltathatnak okot hibalövésre.

### B) Lőszabályok.

Az irányzék a céltávolságnak megfelelőleg állítandó.

Irányzékállás alkalmazása.

Mint hogy az irányzék csakis bizonyos meghatározott távolságokra állítható, gyakran elő fog fordulni, hogy az irányzék a meghatározott távolságra pontosan be nem állítható.

Az irányzékállások kísérletezések alapján, szélcsend és átlagos légköri viszonyoknak megfelelően állapították meg.

Ennélfogva az első irányzékállás még a biztosan ismert távolságnál is csakis megközelítőleg tekinthető helyesnek.

Csakis akkor leszünk belőve, ha a lövés folyama alatt tett megfigyelések alapján, megfelelő irányzék változtatással (esetleg a célpontnak megfelelő elhelyezése által) a középső lövedékpálya a szándékolt találatpontba hozatott.

Futólépésben oldalt mozgó egyes személyre:

Mozgó célokra való lövések.

100 lépésre mintegy 1 ember szélességgel.

200 lépésre mintegy 2 ember szélességgel.

300 lépésre mintegy 3 ember szélességgel a mozgó alak elé,

ügetésben, vagy vágatásban oldalt mozgó egyes lovasra:

100 lépésre a ló szügyére,

200 » mintegy félhosszal

300 » » lóhosszal

a ló szügye elé kell célozni.

Ha a cél a lövő felé közeledik, akként kell célozni, mint álló célokra, ha ellenben távolodik, egy kissé magasabbra.

#### 4 §.

### Oktatás a célratartásban és a billentyű elcsattantásában.

Célratartás.

Hogy miként kell a karabélyt célratartani és a billentyűt elcsattantani, azt a »Gyakorlati szabályzat« (7. §.) tanítja.

A billentyű elcsattantása.

A tusa nyakát lehetőleg szorosán át kell fogni, a karabélyt a jobb kézzel erősen a vállhoz szorítani, mire aztán a csendőr mutató-ujját ingadozás nélkül a billen-

tyűre teszi — »érintkezést vesz« és lélegzetét visszatartva az elcsattantást eszközli.\*)

Ha a csendőr egyszersmind céloz is, akkor a mint a célt szemre vette, a billentyűre gyakorlandó nyomást megkezdje és anélkül, hogy a karabélyt helyzetéből kimozdítaná, a célpont megtartása mellett az elcsattantást eszközölje.

#### 5. §.

### Gyakorlatok a célratartásban, célzásban és a billentyű elcsattantásában.

A célratartásban és célzásban való gyakorlatoknál a závarzat ki nem nyitandó és a kinyitás és bezárás fogásai sem jelzendők.

A célratartás és célzás gyakorlására kis cél táblák fekete célponttal és kisebbitett alak-cél táblák szolgálnak, melyek

Célratartás és célzás gyakorlása céllappal vagy a nélkül.

\*) A billentyű eleinte a mutatóujj nyomásának könnyen enged, később azonban nagyobb ellentállást gyakorol, a melyet erős nyomás által kell legyőzni.

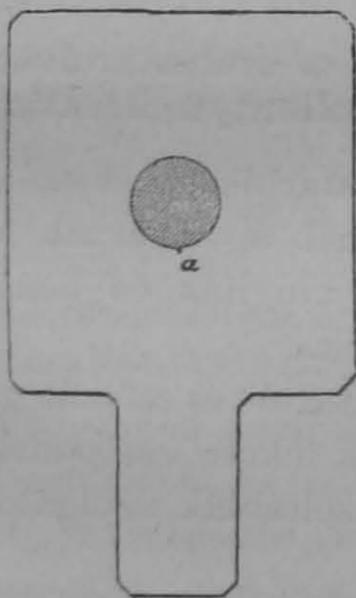
A billentyűnek hátrahúzása addig, míg az említett ellentállás érezhetővé válik: »érintkezést venni« neveztetik.



kezdetben 15 lépésre fél embermagasságban a laktanya szobáiban, folyosóin vagy egyéb alkalmas helyeken alkalmazandók.

A gyakorlatok *céllappal* vagy, a nélkül az oktató jobb szemére való czélzás által (mi mellett a balszemnek behunyva kell lenni) gyakran ellenőrzendők.\*)

A céllap — 9. ábra — fekete célkörrel van ellátva s annak legalsó *a*) pontjában keresztülszúrva.



9. ábra.

\*) A céllapon lévő kis lyukon át az oktató a czélzót jobban felügyelheti és a czélzó, jól kivehető czél lévén előtte, szabatosabban czélozhat.

Az oktató körülbelül 4 lépésre a csendőr előtt a célratartás irányában feláll, a céllapot akként tartja jobb szeme elé, hogy a kis lyukon keresztül láthasson és a csendőrt utasítja, hogy a fekete célkörre, — vagy pedig céllap nélkül jobb szemére — czélozzon.

A céllap e mellett mindig igen nyugodtan és alátámasztott karral tartandó és ha a csendőr helyesen czéloz, az oktátónak a czélgömböt a nézőkén belül kell látnia. Ha az oktátónak a térdelő vagy fekvő helyzetben történő czélzást kell ellenőriznie, akkor ugyanazon testhelyzetet kell felvennie, mint a czélzást gyakorló csendőrnek.

Az elcsattantó gyakorlatoknál a zárzat kimélése végett oktató töltényeket kell használni.

*Ha azonban az elcsattantást a céllappal vagy a jobb szemmel ellenőrizni akarjuk, akkor nem szabad oktató töltényekkel tölteni, miről az oktató a gyakorlat kezdete előtt saját érdekében is meggyőződjen.*

Szerencsétlenségek és balesetek el-

Elesattantás.  
Oktató  
töltények  
alkalmazása.

kerülése végett a töltés és tüzelési fogásoknak oktató töltényekkel való gyakorlásánál valamely közel álló osztagnak vagy egyénnek céltárgy gyanánt való megjelölése tilos.

Kezdetben a cél szabatos szemrevételére és megtartására, később a nyugodt elcsattantásra kell ügyelni.

A célratartásnál és célzásnál előforduló hibák.

A célratartásnál és célzásnál leginkább előforduló hibák a következők.

A lábak helytelen állása, valamint a test súlyának átvitele a talp előrésszére vagy az egyik lábra; a jobb vállnak a célratartásnál való hátrahúzása vagy előre vétele; a jobb kéz ujjaival való tapogatódzás a karabélytusának a vállhoz támasztásakor; a balkéznek előre és hátra csusztatása és a tusa helyes megtámasztásának keresgélése; a karabélynak elégtelen hozzá szorítása a vállhoz\*),

\*) Hogy a karabélynak a vállhomorulatba való szabatos beillesztése ellenőrizhető legyen, az oktató elrendeli, hogy a csendőr balkezét a karabélyról levegye és csak 4–6 menetütemnyi idő után támaszsa azt meg ismét ezen kezével.

Ezen gyakorlat túlerőltetés nélkül annyiszor ismétlendő, míg a csendőr eléggé megerősödött arra, hogy a karabélyt csakis jobb kezével rövid ideig célra tartani tudja.

a jobb kéz egyes ujjainak leeresztése a célratartásnál; a fejnek szerfeletti előre tartása vagy hátravetése; a karabély elfordítása; a lélekzet visszatartásának elmulasztása.

Az elcsattantó gyakorlatoknál következő hibák szoktak előfordulni: a csendőr igen sokáig marad célratartásban, a billentyűt mutató ujjának első két izze helyett egész kezével csattantja el, vagyis a karabélyt elrántja, az ütőszeg előrecsapódásánál jobb szemét behunyja.

Az elcsattantó gyakorlatoknál előforduló hibák.

A célratartásnál, célzásnál és elcsattantásnál előforduló egyes cselekmények (Gyakorlati szabályzat 110., 113., 114. és 115. pont) minden gyakorlatnál *pontosan ellenőrzendők.*

Féljobbra fordulás a test elferdítése nélkül, — a jobblábnak egy lábhosszaságra való oldalt helyezése az uj arczvonalba, — a felsőtest szilárd tartása tulságos erőfeszítés és a test elferdítése nélkül, a has be ne huzassék, a mell ki ne düllesztessék, a vállak pedig fel nem huzandók, — a test sulya mindkét láb talpán egyenletesen nyugszik, — a karabélynak »kész« helyzetbe vétele, az irányzék állítása és ellenőrzése és a töltés a tusanyaknak jobbkez által lehetőleg elől való olyképeni szoros átfogása, hogy a hüvelyk-ujj és mutató-ujj végei lehetőleg

egymáshoz jussanak, — a mutatóujj a sátorvas jobb oldalán, — a fej merevség nélkül egyenesen tartandó; a tekintet és a karabély a célra vannak irányozva, a karabélynak kissé sülyesztett torkolattal célratartáshoz való emelése akként, hogy mindkét kéz azt kissé előre hozza a nélkül, hogy e mellett a test mozdíttatnék, a karabélynak a bal kéz által szükségtelen erőfeszítés nélkül (könnyedén) való tartása a nélkül, hogy a bal könyök tulságosan be- avagy kifordíttatnék, a jobb könyöknek körülbelül a váll magasságáig való fölemelése, a karabélynak a könyök fölemelése által keletkező vállhomorulatba való erős és eléggé magas beillesztése a jobb kézzel, a nélkül, hogy e mellett a váll hátra huzatnék vagy előre tolatnék, a tusa sem a váll-pereczre, sem pedig a felső karra nem támasztandó, a jobb kéz mutatóujjának a billentyűhöz való tétele olyképen, hogy a két előiz a billentyű homorulatába jusson, míg a jobb kéz többi ujjai a tusa nyakán mozdulatlanul maradnak, — a balszem behunyása, — az irányzék felső széle (irányél), vízszintes helyzetének megvizsgálása és a karabély esetleg elferdített helyzetének a bal kézzel való megigazítása, célzás akként, hogy a karabély a bal kézzel alulról fölfelé a célpont irányába emeltetik és megtartatik, a nélkül, hogy e mellett a derék hajlittatnék és a csipők elferdítettetnének, a lélekzet visszatartása, a mutatóujj két első izének lassankénti görbitése (nem rántása), míg az ütőszeg előcsapódik: a tusanyak folytonos erős átmarkolása és a jobb szem nyitva tartása mellett, a lövés után célratartásban való nyugodt megmaradás, míg a mutatóujj ismét a sátorvas jobb oldalára tétetik.

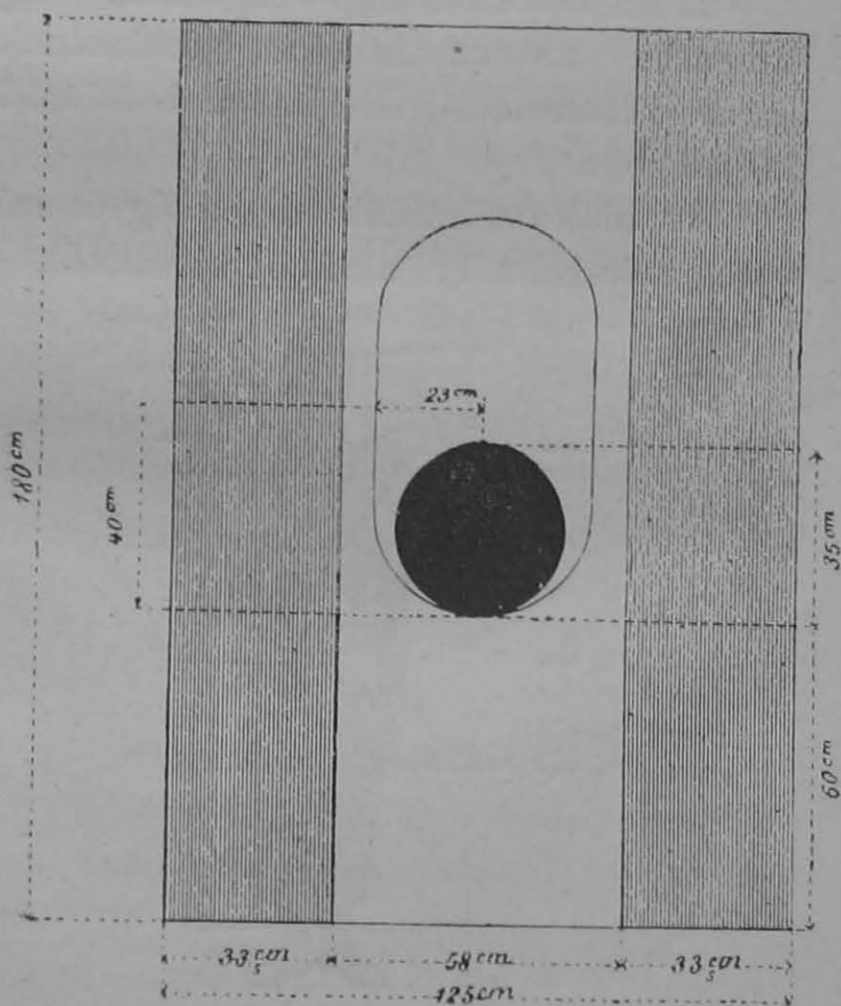
Minden egyes részletet pontosan ellenőrizni és annyiszor ismételni kell, míg az teljesen kifogástalanul és biztosan hajtatik végre.

## Czéltablák.

A czéltablák kerete (váza) fából van, mely papírral átragasztott juttaszövettel van bevonva; az alakczéltabla kéregpapírból vagy sajtolt vízáthatlan kéregpapírból van.

Czéltablák.

## 1. Tanczéltabla 10. ábra.



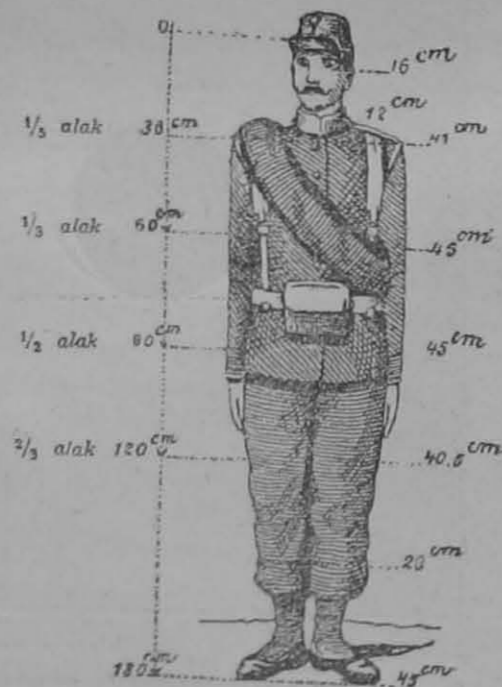
10. ábra.

10\*

Az alak (a czéltábla középső része) és a kerülék fehér, az oldalrészek pedig világoskékek vagy világosszürkék, A kerülék azon területet zárja körül, a melybe a rendes viszonyok közt adott lövések találatainak esni kell

2. Az alak-czéltábla, világoskék, vagy szinezett katona-alakokat ábrázolnak, egész-, kétharmad-, fél-, harmad- és ötöd-nagyságban.

Az alak-czéltáblák magasság és szélesség-méretei a 11. ábrából kivehetők



11. ábra.

»Talált«-nak a czéltábla lap akkor tekintendő, ha az a lövedék által felismerhetőleg érintetett. Találatok és a hibák megmutatása.

A tan-czéltáblán a jelző a lövedék-átcsapódást a kerülékben a mutató vörös oldalával, az alakban, de a kerüléken kívül a mutató fekete oldalával, az oldalrészekben és az alak-czéltábláknál pedig a mutató fehér oldalával jelöli meg.

Elhibázott lövések tanczéltáblára való lövésnél az által jeleztenek, hogy a jelző a mutatót — annak fehér oldalát a lőállás felé fordítva — néhányszor ide-oda lóbálja; a jelzőfedezékből feltartott alak-czéltábláknál az elhibázott lövések az alak világos hátlapjának felmutatása által jeleztenek, ha pedig az alak-czéltábla megerősítve volna, a jelzés épúgy történik, mint a tanczéltábláknál.

### 7. §.

#### A czéllövés. \*)

A lögyakorlatokat a szakaszparancsnok vezeti, ki a legénységnek a lövésbeni

A czéllövés vezetése. Lőtávolság.

\*) Lásd »Általános szolgálati határozmányok« IV. fejezet 10. pontját.

kiképzéseért, valamint a gyakorlatoknak előírás szerinti végrehajtásáért felelős.

A czéllövést az év végéig a szakasz összes legénységével be kell fejezni, azok tehát, kik a szemle alkalmával távollétük miatt a czéllövésben részt nem vehetnek, a szakasz székhelyén legutoljára tartandó czéllövéshez berendelendők.

Mint hogy a löfegyverek a csendőrség által a legtöbb esetben csak kisebb távolságokra használtatnak és mert a legtöbb állomáson nagyobb távolságra berendezett lövőtér nem is áll rendelkezésre, a czéllövés a tárkarabélylyal csak 100, illetve 200 lépés távolságra gyakoroltatik.

Oly katonai elemi lötereken, hol 100 lépés távolságnak megfelelő löállás nincs rendszeresítve, a czéllövés vagy a 200 lépés távolságú löállásról történjék, vagy pedig ott, a hol a lőtér berendezése ezt megengedi, a távolság megfelelő előrenyomulás által megrövidítendő.

Czéllövéshez a legénység járőr felszerelésben vonul ki.

Czéllövésre mindenekelőtt azon tölté-

nyeket kell elhasználni, melyek szolgálatban használtattak, ezek után pedig a legrégebb gyártású töltényeket

A czéllövés *elvben* csak katonai (honvédségi) vagy polgári lövöldében és csakis az esetben, ha ily lövöldék rendelkezésre nem állának, illetve helyben nem volnának, tartható az meg szabad terepen — szükségbeli lőtéren — is, *de csak oly feltétel alatt, ha a terepviszonyok a czéllövésnek veszély nélküli megtartását lehetővé teszik.*

Ezen feltétel hiányában a legénység a czéllövéshez a szakaszparancsnok által meghatározandó csoportokban és időben oly állomásra összpontosítandó, hol a czéllövés akadályokba nem ütközik.

A közöshadseregbeli vagy honvédségi lövöldék használata iránti engedély, esetleg oly lötereken, hol állandó különítmény van, a szükséges jelzők és kürtös kirendelése is, az állomás- (honvéd állomás-) parancsnokságtól, a polgári lövöldék igénybe vétele pedig a rendelkezési joggal felruházott személytől eszközözlendő ki

A czéllövés megkezdésének ideje

Löterek.

Lövöldék  
használatának  
kieszközlése.

és tartama mindannyiszor bejelentendő, illetve erről a polgári lövöldét átengedő egyén értesítendő.

Biztonsági  
rendszabályok  
a lövöldék  
használatánál.

A katonai lövöldék használata alkalmával az állomásparancsnokság által megállapított s a lövöldén kifüggesztett táblára feljegyzett biztonsági rendszabályok pontosan betartandók.

A polgári lövöldék használatánál az ott érvényben álló rendszabályokhoz kell alkalmazkodni.

Szükségbeli  
lőterek.  
Biztonsági  
rendszabályok.

A csendőrség által használt szükségbeli lőtérén, a lövés megkezdése előtt az egész veszélyeztetett területet — nyílt terepen a lőirányban levő térséget egész 4000 lépésig a célok mögött — biztosítani kell.

A lovasok a terep átkutatására és biztosítására felhasználhatók.

Azon község elüljárósága, melynek területén a czéllövés gyakoroltatik, a czéllövés megtartásának helyéről, kezdetéről és tartamáról a szakaszparancsnok által idejekorán értesítendő és a terep biztosítása céljából megfelelő segédlet kirendelése kieszközlendő.

A czéllövés idejének, helyének és tartamának kihirdetéséről a község elüljárósága tartozik gondoskodni, valamint arról is, hogy a lőirányt keresztező használatban levő utak a czéllövés tartamára elzárassanak.

A lövés kezdete előtt a karabélyok, a lövés befejezése után még a lőtérén úgy ezek, mint a tölténytáskák is megvizsgálandók.

A mint a gyakorlatot vezető szakaszparancsnok megkapta a jelentést, hogy a szükséges biztonsági óvintézkedések megtétettek és hogy a czéllövés megkezdése ellen akadály fenn nem forog, a gyakorlat megkezdésére a jelsípval jelt adat.

A lövés mindenkor megszakítandó, ha ezalatt az óvintézkedéseken olynemű változások észleltetnek, a melyek a környékterepet vagy a jelzőket veszélyeztetnék.

A lövés megkezdése előtt a jelzők kiküldött csendőröknek a cél tábla-állást meg kell vizsgálni.

Jelzők  
szolgálata.

A lövések jelzésének szabatosan és

olyképen kell történnie, hogy a kerek mutatólap közepe pontosan a lövedék átsapódását jelezze. A lövésnek szándékosan helytelen *jelzése tilos.*

Katonai lövöldékben a jelzőkkel való megértetés végett csengetők, vagy villamos csengő készülékek szolgálnak, esetleg a szokásos kürtjelek használandók.

A szükségbeli lötéreken a lövés megkezdésére, befejezésére, megszakítására, a találatok megmutatására szolgáló jelek a szakaszparancsnok által még a lőtérre való elindulás előtt megállapítandók, és kellőképp megmagyarázandók.

A jelzőknek fedezetüket, vagy a számukra kijelölt helyet csakis a megállapított jelre szabad elhagyniok.

#### 8. §.

##### Magatartás a lőtéren.

A lögyakorlatok alatt csend uralkodik; célzó és célratartó gyakorlatokat azon idő alatt, míg a lövés folyamatban van, nem szabad tartani.

A csendőrnek a fegyvereket csakis a löálláson szabad megtölteni, a megtöltött fegyvert kezéből ki ne adja és csakis a lövonalban felmutatott célra szabad lőnie.

*A céllovés mindig feltűzött szuronynyal gyakorlandó.*

A névleg felszólított csendőr súlybavett karabélylyal azon pontra előre megy, a honnan lőnie kell, kinyitja a tölténytáskát, jelenti a cél távolságot és célzási módot és beigazítja (ellenőrzi) az irányzékot, a karabélyt megtölti és lő.

A lövésnél minden csendőr a célbavételre és elcsattantásra nézve gondosan megfigyelendő. Azonban a lőtéren a hosszú és hangos oktatások mellőzendők.

A célratartás közben kifogást tenni nem szabad; ha ez szükséges, akkor a csendőrt előbb visszakoztatni kell.

Ha a csendőr a célzásnál nem eléggé gyors, vagy ha nyugtalanságot és izgatottságot árul el, akkor visszakoznia és a célratartást és visszakozást mindaddig ismételni kell, míg a kellő nyugodtságot elnyeri.

Ha a ki nem elégitő löeredmény nem a helytelen célratartástól, a karabélynak elrántásából stb. keletkezett, akkor valamely jó lövésznek, az illető karabély szabatoságának megvizsgálása céljából, néhány lövést kell tennie és szükség esetén a karabély javítása elrendelendő.\*)

Lövés után a csendőr a cél felé irányított karabélyt kinyitja, becsukja a závarzatot és a zárócsapó jobbra fordításával azt biztosítja és felhívás nélkül jelenti, hogy a lövés merre ment, visszakozik és a karabélyt »súlyba« »lábhoz« veszi.

Ezután a lövés megmutatására jel adandó.

*Annak helyes bejelentésére, hogy a lövés merre ment, nagy súlyt kell fektetni.*

A bejelentés következőleg történik: »a lövés jól«, »magasan«, »mélyen«, »jobbra«, »balra« ment.

Meggondolás nélküli bejelentést nem kell tűrni. Ha a csendőr nem tudja, hogy

\*) Lásd 1. §. a 129. oldalon.

a lövés merre ment, akkor azt »nem tudom merre ment« szavakkal jelzi.

A lövés megmutatván, a csendőr jelenti a löeredményt és pedig »találat« vagy »hiba« jelzéssel, mire az feljegyeztetvén, a csendőr visszalép és más hivatik elő.

Ha a lövésnél a rendes célzási módtól való eltérés válik szükségessé, akkor az okok megmagyarázandók.

## 9. §.

### Czellövési kimutatás.

A czellövés eredményéről a szakaszparancsnok által esetről-esetre a csatolt minta\*) szerinti kimutatás szerkesztendő, mely két példányban a helyszínéről a szárnyparancsnoksághoz terjesztendő fel, honnan az egyik példány a kerületi parancsnoksághoz továbbittatik, a másik példány pedig számadási okmányul a szárnynál visszatartatik.

\*) Lásd a 176. oldalon.



A kimutatás rovatainak megfelelő »Előjegyzés« a szakasznál is vezettetik, melynek »Mégjegyzés« rovatában még feltüntetendő, hogy kik, mikor és minő jutalomdíjban részesültek.

## 10. §.

**Czellövési jutalomdíj.\*)**

A czellövési jutalomdíj a lövésben legügyesebbek megjutalmazására és valamennyi csendőr buzdítására szolgál.

Ezen jutalomdíj szakaszonként 14 koronából áll, mely a szárnyparancsnok által minden év október havában nyugta alapján a javadalmazás terhére felveendő és ebből a megejtett czellövés eredményéhez képest a szakasz legjobb lövőjének 4 korona, a következő két legjobb lövőnek egyenként három korona, az ezek után következő két legjobb lövőnek pedig egyenként két korona fizettetik ki.

\*) Lásd »Csendőrségi illetékszabályzat« 78. §. 7. pontját.

## 11. §.

**Lőszer.\*)**

Minden tiszt, hadapród és a rendszeresített legénységi állomány után évenként és fejenként a gyakorló lövésre 12 darab, minden növedékbe vett ujoncz és próbacsendőr részére pedig 30 darab tárkarabély-töltény van rendszeresítve; utóbbiak azonban az első évi czellövészetben többé részt nem vehetnek. Ezen lőszerilletményből a csendőrök által 6 töltény 100, 6 töltény pedig 200 lépéstávolságra; a próbacsendőrök által 15 töltény 100, 15 töltény pedig 200 lépés távolságra tüzelendő el.

A csendőrök lőszerilletménye egyszerre tüzelendő el, a próba-csendőröké pedig két, esetleg három részletben.

Próbalövésekre és a fegyverek kipróbálására, de csak akkor, ha ez valóban szükségesnek mutatkozik, minden ily kipróbálandó fegyver után legfeljebb három darab teljes töltény használandó fel, mely célra a lőszer biztosításánál a szolgálati lőszer 20%-a irányzandó elő.

\*) Lásd »Csendőrségi illetékszabályzat« 76. §. 2. pontját.

## II. FEJEZET.

## A forgópisztolylyal való lövés.

## 12. §.

## Általános határozmányok.

Általános  
határoz-  
mányok.

A forgópisztolylyal való lövésnél a szükséges biztonsági rendszabályokat nem szabad figyelmen kívül hagyni.

A jelzők vagy a lőálláson, vagy a jelző-födözékben állanak fel

A forgópisztolylyal valamennyi tiszt, hadapród, a csendőrijárás-őrmesterek és azon altisztek és csendőrök (próba-csendőrök) lőnek, a kik azzal föl vannak fegyverezve.

Lőszer-  
kiszabat.

Az évi lőszer illetmény a főtisztek, hadapródok, a járás-őrmesterek, valamint a rendszeresített legénységi állomány után fejenként 12, a próba-csendőrök számára pedig fejenként 25 töltény, melyből a csendőrök által 6 töltény gyalog, 6 töltény lóháton, a próbacsendőrök 25 tölténye pedig két vagy három részletben gyalog tüzelendő el.

A forgópisztolylyal való lövés a karabélylyal való czéllövés alkalmával veendő elő.

## 13. §.

## Czélzási szabályok.

A czélzás csapott czélgömbbel történik; alakczéltáblánál annak magassági és szélességi közepére.

Czélzási  
szabályok.

## 14. §.

## Töltés és kiürítés, czélratartás és tüzelés.

A *gyalog* végbeviendő töltéshez a tölténytáska kinyitandó, a félbal fordulat megteendő és a balláb lábhosszaságra oldalt helyezendő. A test sulya mindkét láb egész talpán nyugszik.

Töltés és  
kiürítés  
gyalog.

A töltés és kiürítés fogásai az A) rész 9. §-ban\*) megállapított módon hajtandók végre.

A forgópisztolynak lóháton való töltésénél és kiürítésénél a lovas a szükség-

Töltés és  
kiürítés  
lóháton.

\*) Lásd a 86. oldalon.

hez képest hosszabbra veendő kantárszáraikat balkezeiben megtartva, a forgópisztolyt csőtorkolatánál előre és balra lefelé hozza, egyébként pedig épp úgy jár el, mint ez a gyalog véghezviendő töltésnél és kiürítésnél előírva van.

A forgópisztolynak lóháton való használatánál a kard rejtve marad.

A jobbkez a hordzsinórra erősített forgópisztolyt csőtorkolatával előre és fölfelé tartja.

Czélrattartás  
gyakorlása  
gyalog.

Hogy a forgópisztoly czélrattartásba hozassék, a tekintet a czélra irányul és a gyalog végbeviendő lövésnél a bal alkar fesztelenül a hátra fektettetik.

A jobbkez hüvelykujja a kakast fölhúzza és azután a forgópisztolyt mérsékelten kinyújtott karral akként hozza a szem és czéltárgy által nyújtott vonalba, hogy az utóbbi alulról legyen czélba vehető.

A czélzáshoz szükséges kézmozdulatoknak a kézcsuklóból kell történniök és nem szabad azoknak a kar helyzetét befolyásolniök.

A czélrattartásnak lóháton való oktatásánál, a csendőr kézbevett forgópisztollyal akként lovagol lépésben a czél felé, hogy jobb válla a czél irányában legyen. Körülbelül 12 lépésnyi távolságra lovát megállítja, felső testét jobbra fordítja és a forgópisztolyt a czél felé, fentiekben leirt mód szerint, czélrattartásba veszi.

Czélrattartás  
gyakorlása  
lóháton.

A czélrattartás végrehajtása után a forgópisztolyt a forgópisztolytokba rejti és azután az illető előbbi helyére vissza lovagol.

A czélrattartásnál a következő hibák kerülendők: a felsőtest előre vagy hátrahajlása,

Hibák a  
czélrattartásnál.

a forgópisztoly görcsösen feszes tartása, mi által annak helyzete bizonytalan és ingadozó, a hátralökés pedig erősebben érezhető lesz. Az ujjak, a mutatóujj kivételével, valamint a tenyér a forgópisztolyágyra csak mérsékelt nyomást gyakoroljanak.

A jobb karnak túlerős kinyújtása, mi által a kar csakhamar reszketni kezd. E mellett az iránypontok a biztos lát-

távolságból kijönnek, a kézcsukló nem oly hajlékony és az irányvonal beigazítása a kézcsukló helyett a vállcsuklóból történik.

A jobbkar nak túlságos meghajlítása, miáltal a kézcsukló nagyon elhajlik és a lövés a forgópisztolyt csaknem a lövő fejéig hátra löki.

Elesattantás.

A forgópisztoly billentyűjének elcsattantása a mutatóujjnak a billentyűre mindaddig gyakorolt folytonos nyomása által történik (a nélkül, hogy a forgópisztoly elrántatnék), míg a kakas le nem csapódik.

A lövés megtörténte után a forgópisztoly elrejtetik.

Gyorstüz.

Ha a töltött forgópisztolylyal egymásután több lövést kell adni, akkor a lövés megtörténte után a kakast újból fel kell huzni, célra tartani, czélozni és elcsettenteni és ezen eljárást mindaddig folytatni, míg a meghatározott számú töltény el nem tüzeltetett.

## 15. §.

**Magatartás a lőtéren.**

A lőtéren való magatartásra általában az I. rész 6. §. határozmányai mérvadóak.

Magatartás a lőtéren.

A forgópisztoly csak a lőálláson vétessek ki a tokból és töltessek meg 6 tölténnyel

Az üres töltényhüvelyek akkor távolittatnak el, a midőn mind a 6 lövés eltüzeltetett.

Mielőtt a lövő a lőállásról lelép, a netán még el nem tüzelt töltényeket ki kell ürítenie; a forgópisztoly erre megvizsgálendő és tokba rejtendő.

A lőháton való lövésnél a lövéshez kijelölt részleg a lőállástól némi távolságban jobbra oldalt állittatik föl.

Az első gyakorlat megkezdése előtt a részleg a czéltáblához vezetendő, hogy a lovak annak látásához hozzászokjanak.

A lövésre rendelt csendőr a forgópisztolyt kézbe veszi, a lőállás felé lo-

vagol, lovát megállítja, a kakast felhúzza, a lövést megteszi, a forgópisztolyt elrejtí és a találati eredmény jelzése és bemon-dása után előbbi helyére visszalovagol.

Ha a ló nem áll nyugodtan, tehát a lövés nem tehető meg, úgy a forgó-pisztolyt el kell rejteni, a lovat lecsen-desíteni és vele újból előre lovagolni.

## I. Táblázat

a Kropatschek-rendszerű tárkarabély lényegesebb közepes méreteiről, súlyairól és egyéb adatairól.

Tárgy			Kropatschek-rend-szerű tárkarabély
Az össze-rakott karabély.	sulya szurony nélkül átlagosan $\frac{h}{g}$		3·04
	hossza	szuronynyal	1510
		szurony nélkül	1043
A cső	anyaga		Bessemer-aczél
	főlszine		barnitva
	kalibere	$\frac{m}{m}$	11
	teljes hossza		560
	huzagolt részének hossza		527
	töltényürének hossza		33
	huzagainak	száma	6
		keresztmetszete	egyenszög alakú éles, egyközepű alappal
		mélysége	0·2
		szélessége	3·8
	ormozatának szélessége		1·9

Tárgy		Kropatschek-rend- szerű tárkarabély	
A cső	csavar- zatának	iránya	jobbra
		szöge	3° 41'
		hossza $m/m$	528
Az irányzék	neme	lépcsős és keret- irányzék	
	alapirányzékállás	lépés	200
	alapirányzékállásnál az irányvonal hossza $m/m$		380
Závarzat	neme	dugattyu	
Az ágy	anyaga	diófa	
	neme	egész ágy pofa nélkül	
	tusájának szöge		12 $\frac{1}{2}$ °
	sulya kidolgozva $gr$		800
A dőfő- szurony	hossza markolattal együtt $m/m$		586
	pengéjének hossza $m/m$		470
	sulya $gr$		350
A szurony- hüvely	anyaga és külseje	puhafa, feketített lóbőrrel bevonva	
A tisztító- vessző			109
A csavar- huzó- penge	sulya $gr$		16

## II. Táblázat

a csendőrségi éles töltény lényegesebb közepes méreteiről, súlyairól és egyéb adatairól.

Tárgy		Csendőrségi éles töltény
Neme		egységes fémtöltény
A szerelt töltény	sulya $gr$	29·4
	hossza $m/m$	50·5
A töltény- hüvely	anyaga	sárgaréz
	sulya csappantyústól $gr$	8·94
	készítésmódja és berendezése	kihúzva és sajtol- va, a fenék mélye- désében üllővel és kivülről betett csappantyúval
	hossza $m/m$	37·5
A csappantyú	gyújtásának módja	központi fenékgyújtó
	anyaga	sárgaréz
A lőportöltet	lőporneme	86. mint. puskaapor
	sulya $gr$	2·5

Tárgy		Csendőrségi élesztőtény
A lövedék	anyaga	keményólom nikkellel bevont aczélburokkal
	vezetéke	aczel
	sulya <i>gr</i>	18
	legnagyobb átmérője <i>m/m</i>	11·25
	hossza <i>m/m</i>	20·5
Csomagolva van	egy dobozban <i>db.</i>	10

III. Táblázat  
a csendőrségi forgópisztoly lényegesebb közepes  
méreteiről, súlyairól és egyéb adatairól.

Tárgy		Csendőrségi forgópisztoly	
A forgó- pisztoly	sulya <i>h/g</i>	0·776	
	hossza <i>m/m</i>	242	
A cső	anyaga	lágyczel	
	felülete	barnitva	
	sulya <i>h/g</i>	0·087	
	kalibere <i>m/m</i>	9	
	teljes hossza <i>m/m</i>	115·5	
	huzagolt részeinek hossza <i>m/m</i>	113·0	
	huzagjainak	száma	6
		keresztmetszete	egyenszögű
		mélysége <i>m/m</i>	0·1
	ormóza- tainak	szélessége <i>m/m</i>	2·6
			2·1
	csavar- zatának	iránya	jobbra
		szöge	4° 52'
hossza <i>m/m</i>		313	

Tárgy		Csendőrségi forgópisztoly
Irányzék	anyaga	törzsőkirányzék, nézeny a tokon
	alapidányzékállás	25*
A henger	anyaga	lágycsél
	súlya <i>kg</i>	0.152
A tok	anyaga	lágycsés
	súlya (cső és henger nélkül a többi alkatrészekkel) <i>kg</i>	0.537

## IV. Táblázat

a csendőrségi éles forgópisztoly-töltény lényegesebb közepes méreteiről, súlyairól és egyéb adatairól.

Tárgy		9 mm. éles forgópisztoly-töltény
Neme		egységes fémtöltény
A szerelt töltény	súlya <i>gr</i>	15.3
	hossza <i>mm</i>	33.6
A töltényhüvely	anyaga	sárgaréz
	súlya csappantyustól <i>gr</i>	3.8
	készítésmódja és berendezése	kihuzva és sajtolva, a fenék mélyedésében állóval és kívülről betett csappantyúval
	hossza <i>mm</i>	26
A csappantyú	gyújtványának módja	központi fenékgyújtvány
	anyaga	sárgaréz



Tárgy		9 mm. éles forgó- pisztoly-töltény
A lőportöltet	lőpor neme	81. mint. kipróbált puskapor
	súlya <i>gr</i>	1·1
A lövedék	anyaga	lágymólom
	vezetéke	ólom
	súlya <i>gr</i>	10·4
	átmérője a fenéken <i>m/m</i>	9·2
	hossza <i>m/m</i>	16·7
Csoma olva van	egy dobozban db.	10

## V. Táblázat

a csendőrségi kardok lényegesebb közepes méreteiről  
és súlyáról.

Nevezetesen		Gyalog- tiszi kard	Gyalog- csendőr- kard	Hosz- szabb lovascsendőr- kard	Rövi- debb
A penge	hossza nyak nélkül <i>m/m</i>	790— 840	650	810	750
	szélessége	a markolatnál <i>m/m</i>	30	30	30
		a homorulat végénél <i>m/m</i>	24·4	27	27
	fokának vastagsága a markolatnál <i>m/m</i>		8	8	8
A kard		800	765	1.060	775
A kardhüvely	közepes súlya <i>gr</i>	510	250	700	500





