

1 Den Gotiske Skrift

Lidt senere følger en række forskrifter og eksempler på de gotiske skrifter og de enkelte bogstavers udseende fra 1500-tallet til ca. 1870, hvor den gotiske skrift blev afløst af den Latinske som den officielle. Det skal dog erindres, at disse forskrifter og eksempel-rækker kun er vejledende. Man siger, ikke to håndskrifter er ens, hvorfor variationer i det uendelige må påregnes, selvom de gotiske håndskrifter dog til syvende og sidst er variationer over få temaer.

Det er dog umagen værd at notere sig, at en væsentlig forskel på den latinske og den gotiske skrift er, at man i den gotiske skrift i nogle tilfælde lader nedstregen være trukket lidt til højre for opstregen i bogstavet (f.eks. i lille a, e, u, g, stort A, G og U), mens man i andre anvender sløjfer i stedet for op- og nedstreger oveni hinanden (f.eks. i lille b, d, stort M, N, V, W). Denne løsning kan skyldes, at man meget let risikerer, at en gåsepen vil afgive for meget blæk på én gang, hvis man 'kører op og ned' i samme rille, hvorfor man spreder blækket ud ved at flytte nedstregen, altså enten laver en sløjfe eller en hentrukken nedstreg.

Skriftprøverne

Som materiale til undervisningen i slægtsforskning hører en række skriftprøver. Normalt uddeles den ene gang en skriftprøve, som jeg da læser op og forklarer om, f.eks. gennemgås særlige udtryk og vendinger samt underlige ord, ligesom vi diskuterer indholdet af teksten, idet et er bogstav at tyde, et andet teksten at forstå. - Det er så meningen, at deltagerne hjemme læser på teksten inden næste mødegang, således at det så bliver deltagerens tur til (ved fælles hjælp) at læse teksten højt.

Det ville være urimeligt at forlange at enhver skulle kunne læse fuldstændigt fejlfrit, ej heller at ethvert bogstav skal være oversat korrekt. Det er jo også det ved det, at vi jo netop bruger tid på læsning af den gotiske skrift, fordi det er de færreste nulevende danskere, som fra barnsben har mestret læsning af gotisk håndskrift, endsige selv kan skrive den. - De trykte gotiske bogstaver (de krøllede bogstaver, eller som det faglige udtryk er, den gotiske fraktur), forudsættes bekendt, men spørg endelig, dersom der i praksis skulle vise sig problemer dermed. Jævnfør i øvrigt oversigten over den gotiske fraktur.

M.h.t. skriftprøverne skal der gøres opmærksom på to forhold:

- 1) Det er temmelig vanskeligt at skaffe gode kopier af kilderne ved arkiverne, for intet i protokolform må fotokopieres, og film og fiches giver ofte slette kopier, og
- 2) Det er egentlig meget godt, at de skriftprøver, vi læser på kurset, er temmelig svære, fordi deltagerne så er så meget desto bedre rustet, når de skal forske på egen hånd på arkiverne.

Lektielæsningen

Hvorledes kan man med mest udbytte og mindst arbejde læse hjemme? Det afgørende er ikke nødvendigvis, at man bruger meget tid på at læse hjemme, men snarere at man læser HVER DAG. Der findes tre faktorer, som især har betydning for udbyttet med arbejdet med tydingen af den gotiske skrift, nemlig:

- At man læser, og
- at man læser ofte.
- at man selv får praktisk erfaring.

Jeps, det hurtigste vej til at opnå en god færdighed i læsning af den gotiske skrift er selv at skrive den. Ikke for at skrive smukt, eller fordi det i sig selv er en færdighed, der er nødvendig for at udføre slægtshistoriske studier, men fordi det, at man får hvert bogstavs 'bevægelse' ind i hånden, gør at det bliver meget lettere at skelne bogstaverne fra hinanden.

Under transskriptionen (oversættelsen) af en tekst, er det en hjælp at nummerere linierne i teksten samt linier på det ark, hvor det oversatte noteres. Det er nemlig en god idé at skrive oversættelsen på et andet ark, idet skriftprøven ellers let ender med at være et gnidder af gotisk og latinsk skrift mellem hinanden. Afsæt gerne to linier til oversættelsen af hver linie i skriftprøven, eftersom man jo først bagefter ved, hvor meget en oversat linie fylder.

Nu kommer selve tydingen. Man må dels se, hvor de udtryk, jeg har noteret på tavlen, forekommer; så har man jo allerede dem, dels må man se, om man kan genkende ord eller

bogstaver, der indgik i tidligere skriftprøver, dels må man gætte sig til mindre ord og muligvis også nogle af de store bogstaver.

De Særlige Kendtegn i den Kalligraferede Skrift

Hvis skriveren har skrevet pænt, kan følgende metode anvendes med held:

Tag et tilfældigt ord. Findes der over, under eller omkring det nogle af de særlige kendetegn for de af bogstaverne, der har sådanne?

De Små Bogstaver

c:	En lodret streg eller et V-tegn ved øverste del af bogstavet.
f:	Bør have en sløjfe midt på skaftet.
i:	Bør have en prik på.
m og n:	Evt. en vandret streg over ét n eller m; denne fordobler da n eller m, som f.eks. i Hammer.
s:	Ved det lange s: En sydvest (bue) gående mod højre fra øverste ende af skaftet.
t:	Bør have en tværstreg gennem skaftet, enten som sløjfe eller som separat streg.
u:	En bue over bogstavet.
y:	To prikker eller to små lodrette streger (gåseøjne) over bogstavet.
ø:	En skrå streg over eller gennem bogstavet; et 'øksehug'.

De Store Bogstaver

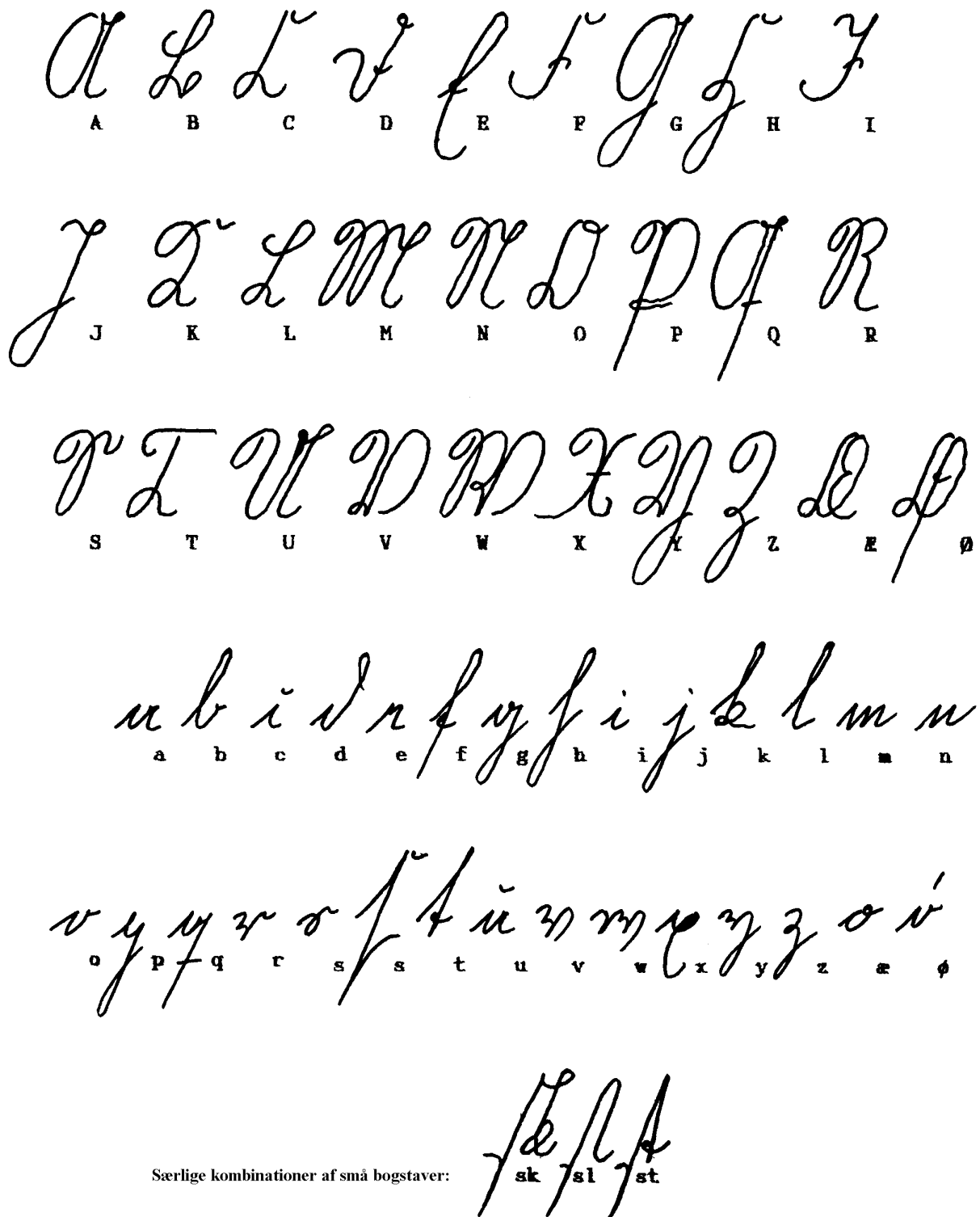
I:	Holder sig over linien og har en tværstreg.
J:	Har en sløjfe under linien og har ingen tværstreg.
K:	Har en streg eller bue gående fra toppen af skaftet mod højre.
T:	Har et tag på, måske endda med gåseøjne gennem (skorstene).
U:	Kan have en bue over bogstavet.
Ø:	Slutter med en skrå streg gennem bogstavet (et øksehug).

Når disse kendetegn (pynt eller attributter) er fundet, og man har undersøgt, hvilke bogstaver, der umiddelbart kan læses, kan man begynde at gætte på ordet. Dette kræver ofte, at man tæller bogstaverne i ordet. Efter hvert gæt ser man efter, hvorvidt det ord, man har gættet på, måtte passe ind i sammenhængen. Gør det det, vil man tælle bogstaver, dvs. se om antallet af bogstaver i forslaget passer med antallet af bogstaver i ordet i skriftprøven. Desuden kontrollerer man, om bogstaverne i ordet i teksten kunne være dem, der indgår i det ord, man gættede på.

Litteratur - og Supplerende Skriftprøver

Georg Simon:	Gotisk skrift. - Læsning af slægts- og lokalhistoriske kilder. 4. ugd. 1981.
Henning Jensen:	Gotisk skrift. - Læsebog for begyndere og lidt øvede. DHH 1990. Skriftens Historie i Danmark fra Reformationen til vor Tid. Landsarkivet for Sj., Møn, Lolland-F. og Bornholm, dets emneark.
Anna E. Møldrup:	Gotisk skrift. Vejledning i læsning af kilder til slægtsforskning. Ny udg. 1963.

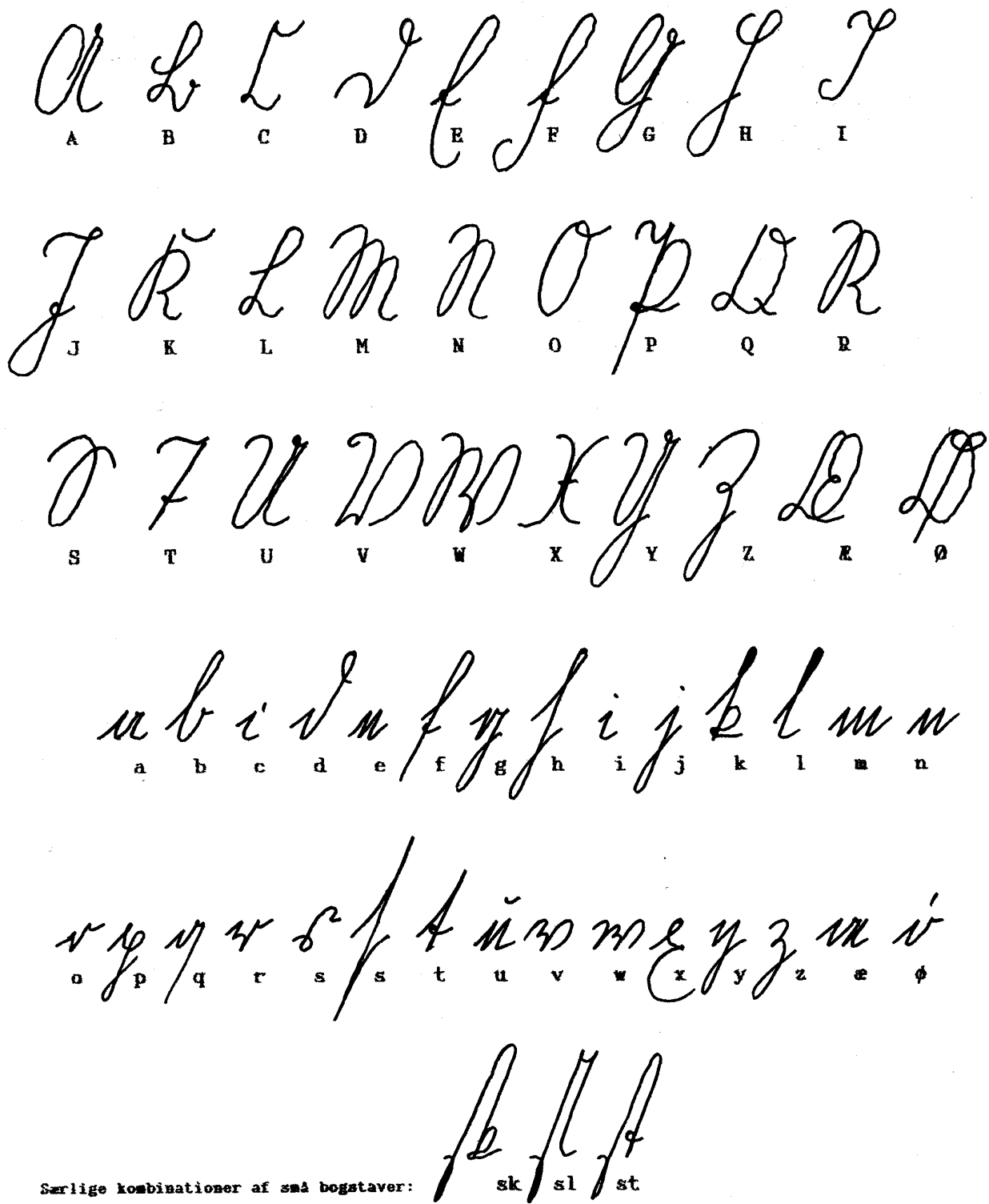
1.1 Eksempler på gotiske skrifter



Figur 1: Det kalligraferede alfabet omkring 1840.

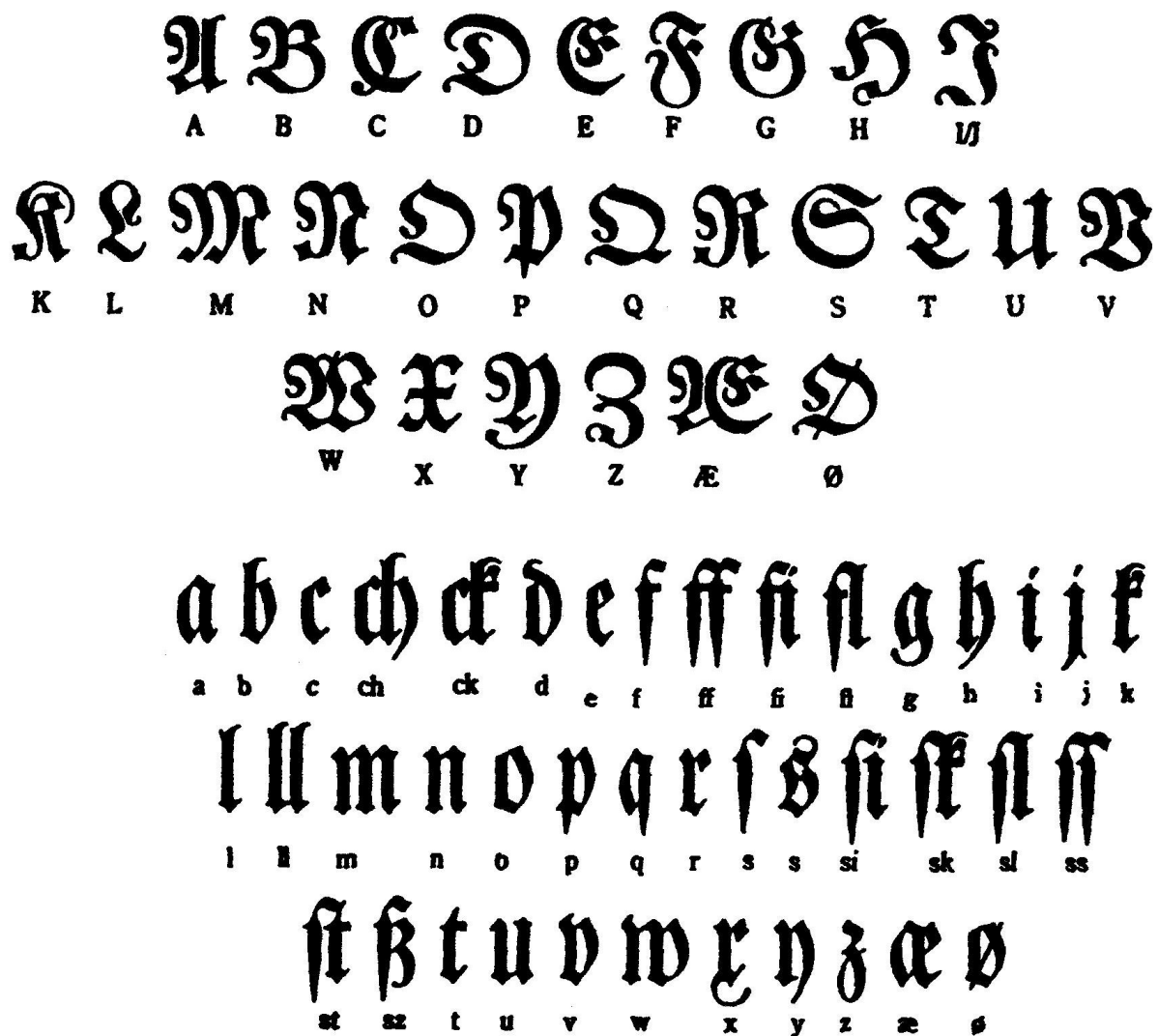
Det kaligraferede alfabet blev anvendt til professionelt brug, f.eks. i kirkebøger, folketællinger, skøder etc.

Brug derfor først denne forskrift ved tyding af skriftprøverne, derefter dem på de følgende sider.



Figur 2: Det gotiske, håndskrevne alfabet omk. 1840.

Forskrift fra 1800-tallet. Anvendtes især ved egne notater, dagbøger, private breve etc. Brug først det kaligraferede alfabet, dernæst det håndskrevne.



Figur 3: Eksempel på gotisk fraktur.

Eksempel på alfabetet på den trykte, gotiske skrift, også kaldet fraktur.

Streven. A.B.C. med store Bogstaver.
 Først. De 24 enkelte Bogstaver.

1. Aa	9. Jj	17. hH
2. Bb	10. Kk	18. Ii
3. Ll	11. Ll	19. Oo
4. Dd	12. Mm	20. Uu
5. Ee	13. Nn	21. Pp
6. Ff	14. Qq	22. Xx
7. Gg	15. Rr	23. Yy
8. Tt	16. Vv	24. Zz

Dansk streven. a.b.c. med smaae Bogstaver.
 1. De 24 enkelte Bogstaver.

1. a a	7. g g	13. n n	19. l ll
2. b b	8. f f	14. o o	20. u u
3. c c	9. i ij	15. p p	21. v v
4. d d	10. k k	16. q q	22. e e
5. e e	11. l l	17. r r	23. y y
6. s s	12. m m	18. / s s	24. z z

Figur 4: Eksempel på forskrift fra 1700-tallet.

a. b. c. d. e. f. g. h. i. l. l. ll. m. n. o. p. q
 r. s. t. u. v. w. x. y. z. a. i

A. B. C. D. E. F. G. H. I. J. K. L. M
 N. O. P. Q. R. S. T. U. V. W. X. Y. Z. A. B

Alfabetet efter Terkel Kleve, De første Grunde 1785.

A. B. C. D. E. F. G. H. I. J. K. L. M
 N. O. P. Q. R. S. T. U. V. W. X. Y. Z
 A. B. C. D. E. F.

Alfabet fra 19. Aarh. (Barentzen & Co. 1839).

1 1 2 3 2 3 4 4 5 5 6 7 7 8 9 0

Arabertal.

i	1	vj	6	l	50	f	1/2
ii	2	vij	7	i ^c	100	7	1 1/2
iii	3	vijj	8	i ^m	1000	x	4 1/2
iiii	4	ix	9	j ^m	100,000	x	9 1/2
v	5	x	10	mdl	1550	ix	8 1/2

iiii^c i^m vj^c xxx 359639 1/2

Romertal.

Figur 5: Eksempler på gotiske alfabeter.

1700 og 1800-tallet.

A a A A a a a a a a B B B B
 C c C c C c C c C c
 D d D d D d D d E e E e
 F f F f F f F f F f
 G g G g G g G g G g
 H h H h H h H h H h
 I i I i I i I i I i
 K k K k K k K k K k
 L l L l L l L l L l
 M m M m M m M m M m
 N n N n N n N n N n
 O o O o O o O o O o
 P p P p P p P p P p
 Q q Q q Q q Q q Q q
 R r R r R r R r R r
 S s S s S s S s S s
 T t T t T t T t T t
 U u U u U u U u U u
 V v V v V v V v V v
 W w W w W w W w W w
 X x X x X x X x X x
 Y y Y y Y y Y y Y y
 Z z Z z Z z Z z Z z

Bogstavformer fra 16. Aarh. Store Bogstaver.

a a a a b b b c c r s c h y f f d d d e o p t r u
 t f f # A A A A A A A A A A
 g p p p g h s f i i j k p r r r r r
 l l l m m n n o o o p p p p q q r u x z
 s x x p s b y b b p s s y p p p p o z t z t t t
 t h y s t y c t f u u u u u v v w w w u o o m
 x x x e p y y y y z z z z z z z z z z

Bogstavformer fra 16. Aarh. Smaa Bogstaver.

Figur 7: Gotiske bogstavtyper fra 1500-tallet.