



NEGESYDD MAI 2021

OEDFA SUL Y PASG 2021

Ar fore braf o Wanwyn, daeth cyfle i ddathlu'r Pasg eleni mewn oedfa hyfryd dros ben yn y capel neu ar Zoom.

Trefnwyd oedfa bwrsapol iawn gan ein gweinidog i ddathlu'r Pasg ac i dderbyn Elain Edwards a Morgan Siôn yn gyflawn aelodau.

Chwaraewyd detholiad ar yr organ, gan Sian Arwel Davies, oedd yn cynnwys rhan o'r *Corws Halelwia* allan o'r *Meseia* gan Handel a'r gân "If I Can Help Somebody" gan Alma Androzso.

(Yn ddiddorol iawn, canwyd y gân yma am y tro cyntaf yn gyhoeddus gan dad Enid Griffiths - gweler ei hanes isod)

Darllenwyd yr emynau'n ddistaw i gyfeiliant y tonau a chafwyd dau ddarlleniad gyda myfyrdod yn dilyn.

Gwahoddwyd Elain a Morgan i'r set fawr i ddatgan eu addunedau cyn cyfranogi o'r Cymun.

Arweiniwyd at y Cymun ar gân mewn dehongliad o eiriau pwrpasol y diweddar Jâms Nicholas ar *Troyte's Chant* ganwyd gan Eurfryn a Siân.

Drwy gynllunio gofalus, llwyddwyd i gadw pellter diogel drwy'r gwasanaeth.

Diolch i Casi am wasanaeth cofiadwy iawn ac i Tomos am gynorthwyo mor ddiffwdan gyda'r dechnoleg. Roedd hi'n braf bod yno.

Sian Arwel Davies



ELAIN EDWARDS A MORGAN SIÔN
GYDA'R GWEINIDOG
AR ÔL EU DERBYN YN GYFLAWN AELODAU O EMAUS

JANE WILLIAMS, MAES MAWR

Er cof annwyl am y ddiweddar



Jane Williams

18 Hydref 1941 - 4 Mawrth 2021

Gwasanaeth yng Nghapel Emaus, Bangor
Dydd Llun, 15fed o Fawrth 2021 am 11 o'r gloch
ac i ddilyn ym Mynwent Porthaethwy.

Gwasanaeth yng ngofal: Y Parch Casi Jones.

Ddydd Llun Mawrth y 15fed daeth y teulu agos i Emaus ar gyfer gwasanaeth i roi diolch am fywyd Mrs Jane Williams, gwraig annwyl i Gwilym, mam ffyddlon i Susan, Gill a Wendy a nain hoff ei hwyron a'i hwyresau i gyd. Er nad oedd modd i'w chydaelodau fod yno, roedd nifer wedi medru dod i sefyll yn ymyl y ffordd i dalu teyrnged iddi ac i ddangos cefnogaeth i'r teulu. Yn ystod y gwasanaeth, cefais y cyfle i rannu peth o hanes Jane ac atogofion y teulu ohoni a dyma gyfle i rannu crynodeb gyda darllenwyr y Negesydd.

Ganwyd Jane yn rhif 12 Penchwintan Terrace Bangor ar Hydref y 18fed 1941 yn ail blentyn i Hugh a Jeannie Roberts (*roedd ei brawd Trevor wedi ei eni wyth mlynedd ynghynt*). Cafodd y ddau fagwraeth hapus yng nghwmni'r teulu ac roedd ffrindiau agos i Jane, sef Mair, Medwyn a Rodi yn byw i lawr y lôn.

Er mai ym Mangor roedden nhw'n byw, roedd tynfa gref i Minffordd o ble y daeth teulu mam Jane yn wreiddiol a lle roedd eu Anti Jane ac

Yncl Goronwy yn ffermio yn Fferm Nant. Roedd y plant wrth eu bodd yno gyda'r gwartheg, yr ieir a Dic y ceffyl gwedd. Roedd y ddau yn gwario llawer iawn o'u hamser yn y pentref bach hwn ac er mai i Glanadda yr aeth Jane i'r ysgol, i Capel Bach Nant, ym Minffordd roedden nhw'n mynd ar y Sul.

Er iddynt gael plentyndod hapus, daeth newid byd pan fu farw ei mam pan oedd Jane yn ddim ond pymtheg oed. Ddwy flynedd yn ddiweddarach bu farw ei thad ac yn gynnar iawn felly, bu'n rhaid i Jane a Trevor ddysgu sefyll ar eu traed eu hunain gyda chymorth teulu a ffrindiau. Cychwynnodd Jane weithio yn ystafell wnió siop fawr Wartski, Bangor ar ôl i Anti Jane ac Yncl Goronwy brynu peiriant gwnio iddi ac yno daeth yn ffrindiau efo Cynthia, Agnes, Gwen, Val, a Beryl Jones.

Priododd Jane â Nowie yn 1963 a chael merch fach, sef Susan, ond yn anffodus wnaeth y briodas ddim llwyddo. Rai blynyddoedd yn ddiweddarach, cyfarfu Jane â dyn arbennig iawn a fyddai'n dod yn gymar oes iddi. Ar noson allan gyda genod o'r gwaith, yn y British Hotel, Bangor roedd Jane pan gyfarfu â Gwilym, ac mae'r gweddi yn hanes. Priododd y ddau yn 1969 a dyma ddechrau ar bartneriaeth arbennig o bum deg ac un o flynyddoedd gyda'r naill yn cynnal y llall.

Symudodd Jane, Gwilym a Sue i Ffordd Caernarfon i fyw gydag Anti Jane ac Yncl Goronwy am gyfnod ond unwaith y cafodd Gill a Wendy eu geni, symudodd y teulu i Fferm Maes Mawr a hynny yn 1978. Ar y pryd, roedd y ffermdy heb drydan, dŵr na

nwy ond gweithiodd Jane a Gwilym yn galed i'w wneud yn gartref go iawn i'r teulu ac i nifer o anifeiliaid hefyd. Mae'r plant yn cofio amser hapus yng nghwmni ambell i ddafad a gafr oedd yn bethau handi ar gyfer bwyta'r dail poethion!

Ar wahân i ofalu am y teulu, bu Jane yn gweithio'n ddiwyd dros y blynyddoedd yn gwnïo. Cafodd swydd fel gwniadwraig yn Ysbyty Dewi Sant a phan gaewyd yr Ysbyty aeth i stafell wnïo Ysbyty Gwynedd. Roedd hi'n ffrindau gyda nifer fawr o'r staff yno ac roedd mor barod ei chymwynas i addasu dillad iddynt yn ystod ei hamser sbâr. Yn ddiweddarach, derbyniodd Jane dystysgrif gan yr Awdurdod Iechyd am 25 mlynedd o waith heb gymryd diwrnod i ffwrdd yn sâl.

Roedd Jane yn hoff iawn o deithio. Byddai wrth ei bodd yn edrych ar fapiau i gynllunio ei thaith a hi oedd yn y sêd ffrynt gyda map yn ei llaw yn dweud i ba gyfeiriad i fynd. Pan adawodd y merched y nyth dyma esgus perffaith i gael triapiau i'w gweld yn Winchester, Preston, Llundain, Manceinion a Chaerdydd. Dyna'r map allan ac i ffwrdd â hi eto, wrth ei bodd yn crwydro. Pan ymunodd Gwilym â Chôr Llanberis, roeddent yn teithio'n eitha aml a bu Jane ac yntau ar nifer o driapiau bysus y Seren Arian i bedwar ban byd.

Nid yn unig bu Jane yn rhan o fywyd Gwilym a'r genod, ond bu'n rhan fawr o fywyd ei hwyrion a'i hwyresau hefyd sef Meurig, Euros, Trystan, Alaw, Wil a Gwen. Bu'n eu gwarchod ar ôl ysgol am flynyddoedd, roedd yn ffrind da iddynt ac roedden nhw i gyd yn meddwl y byd ohoni. Doedd Jane byth yn stopio, o waith tŷ i wneud yr ardd a gwnïo, doedd hi byth yn llonydd. Roedd Jane tu hwnt o ffeind efo pawb ac yn gwneud llawer mwy nag oedd disgwyl iddi i helpu pawb ac mae dyled y teulu iddi yn enfawr. Bu Jane yn rhan bwysig o deulu'r eglwys hefyd. Roedd hi a Gwilym yn mynd i Penuel ac wedyn i Emaus yn selog. Roedd Jane yn helpu i baratoi'r cymun yn y blynyddoedd diwethaf ac wedi gwneud ffrindiau gyda llawer o'r aelodau a fydd yn gweld ei cholli'n fawr iawn.

Roedd y teulu yn ymwybodol o ddewrder a dyfalbarhad Jane. Cafodd gyfnodau anodd ac unig yn ei bywyd cynnar ond doedd dim 'give up' na 'give in' yn perthyn i Jane. Cododd ei hun i fyny a chario 'mlaen yn gryfach ac yn well nag oedd hi cyn hynny. Dangosodd ddewrder mawr a dyfalbarhad yn ystod y misoedd blin o salwch hefyd. Wrth i ni ddiolch am ei bywyd, rydym yn sylweddoli gymaint o fwch fydd ar ei hôl ar yr aelwyd i Gwilym, cymaint o golled fydd i'r plant ac i'r wyrion o beidio medru troi ati am gyngor. Gwyddom hefyd ei bod wedi rhoi rhuddin ym mhob un ohonynt a fydd yn rhan ohonynt am byth, ac y bydd ei gwerthoedd a'i charedigrwydd yn parhau i'w hysbrydoli hwy a ninnau fel ffrindiau a chydaelodau iddi.

Mae'r teulu'n teimlo mor lwcus o gael gwraig, mam a nain mor driw a da yn eu bywydau, ac aelodau Penuel ac Emaus hwythau yn meddwl y byd o gael ei chwmmi a'i chyfraniad. Nid wyf yn esgus ei bod hi'n hawdd i ni ddeall pam y mae'n rhaid i bethau fel salwch a dioddefaint ddigwydd a pham fod yn rhaid i ni gollu anwyliaid. Ond gwyddom fod Jane wedi dilyn ei map yn gywir, ei bod wedi dilyn Iesu sy'n cynnig ei hun fel y Ffordd ac nad aeth hi ddim ar goll, ei bod hi wedi cyrraedd adre'n saff i ofal ein Tad Nefol.

COFIO

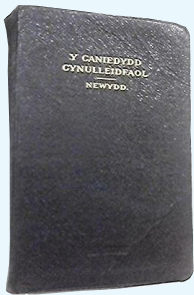
Cawsom yn ddiweddar ar dudalennau'r Negesydd gyfraniadau diddorol gan rai o aelodau Emaus yn sôn am agweddau ar fywyd eglwysi eu magwraeth. Wele ddau gyfraniad arall ar yr un trywydd, dan y pennawd 'Cofio'. Croesewir cyfraniadau eraill ar yr un thema - atgofion am bobl, am gyfarfodydd, am ddigwyddiadau yn hanes aelodau Emaus. Ewch ati!

-----oOo-----

SARDIS, YSTRADGYNLAIS



Ymhlith y pethau a drysoraf y mae copi arbennig o'r **Caniedydd**. Copi cyfarch ydyw. Fe'i cyflwynwyd i mi yn rhodd gan aelodau'r Ysgol Sul yn Sardis, Ystradgynlais, pan oeddwn yn ymadael i fynd i'r brifysgol yn Aberystwyth. Mae arysgrif y tu mewn i'r clawr:



SARDIS YSTRADGYNLAIS

*Cyflwynir hyn o anrheg
i Branwen Morgan
yn gydnabyddiaeth
am ei ffyddlondeb a'i llafur
yn ystod ei thymor fel ysgrifenyddes
Ysgol Sul yr Eglwys uchod.*

Mae 'llafur' yn air rhy gryf o lawer; y cyfan a olygai'r swydd oedd mynd o amgylch y dosbarthiadau i hel y casgliad, cofnodi'r cyfan, a chyhoeddi'r cyfanswm ar ddiwedd y prynhawn.

Yr oedd bryd hynny tua chant yn mynychu'r Ysgol Sul, yn oedolion, pobl ifainc a phlant.

Mae'r Caniedydd hwn yn llyfr hardd. Mae'n siŵr fod copïau tebyg ym meddiant llawer o gynaelodau Pendref. Rhwymwyd ef mewn lledr du, a llythrennau aur ar y clawr, ond ei bennaf nodwedd yw'r papur a ddefnyddiwyd, papur tenau sydd bron fel papur sidan. Oherwydd ysgafnder y papur, llwyddwyd i gael rhyw 1052 o eitemau rhwng y cloriau, yn cynnwys emynau, detholiad o salmau ac anthemau. Byddem yn defnyddio'r cynnwys i gyd, ar wahân i'r emynau Saesneg, yn Sardis, gan ganu salm bob nos Sul yn ystod y casgliad, a dysgu anthem ar gyfer y Gymanfa.

Cynhwyswyd hyn i gyd mewn llyfr nad yw'n pwyso mwy na rhyw bwys. (Mae Caneuon Ffydd, sy'n cynnwys 993 o eitemau, yn pwyso ychydig dros dri phwys.) Erbyn hyn, mae'r copi a dderbyniais ym mis Medi 1963 yn dangos ôl traul, a'r ymylon yn dechrau gwisgo - a pha ryfedd hynny, gan iddo fy nilyn am flynyddoedd lawer o gapel i gapel. A do, fe aeth gyda mi i Aber, mewn cyfnod pan oedd myfyrwyr Cymraeg yn eistedd yn un criw ar y galeri ar nos Sul, ac yn gwneud hynny am mai fel yna y magwyd hwy.

'Doedd pawb ddim yn uniongred grefyddol o bell ffordd, ond, credu popeth neu beidio, byddem yn cael digon i gnoi cil arno. Wrth feddwl am yr oedfaon hynny, daw geiriau un o wyddonwyr pennaf Prydain, yr Arglwydd Rees o Lwydlo, i'r cof. Gofynnwyd iddo pam yr oedd yn dal i fynychu'r eglwys, ac yntau'n anffyddiwr. *'I follow the customs of my tribe'* meddai. A rhoi'r peth mewn ffordd arall, y mae rhai pethau wedi'u plannu mor ddwfn ynom fel nad oes dianc rhagddynt.

A dyna'r trysor pennaf, wrth gwrs; nid y llyfr ei hun a'i ddiwyg, na'r ffaith i mi ei gael yn anrheg gan fy nghydaelodau, ond ei gynnwys. Fel mae'n digwydd, cefais achos i fynd at y Caniedydd eto ychydig ddyddiau'n ôl. Roeddwn wedi bod yn meddwl am y pennill a genid gan chwarelwyr y Penrhyn yn eu cyfarfodydd adeg y Streic Fawr, ac euthum at Caneuon Ffydd i chwilio amdano. Er mawr syndod, nid oedd yno. Fe'i cefais yn y Caniedydd ffyddlon:

*Bydd myrdd o ryfeddodau
Ar doriad bore wawr,
Pan ddelo plant y tonnau
Yn iach o'r cystudd mawr ...*

Dyna fynegiant godidog o ddiodefaint dynion, o'r hiraeth dwfn am bethau gwell, ac o'r ffydd a'r gobaith sy'n cynnal. Mae llinellau fel y rhain, a channoedd o rai tebyg, wedi treiddio i waelodion ein bod, ac yn aros yn nwfyn y galon.

Branwen Jarvis

DYCHWELYD

Mae ein byd yn araf ymysgwyd eto wedi'r clo mawr. Bu'r gweinidog a'r swyddogion yn ddiwyd yn cadw bywyd Emaus i fynd drwy gyfrwng Zoom, y Negesydd, ac ambell oedfa 'wahanedig' yn y capel. Cyn bo hir gobeithio cawn ddychwelyd i'r drefn arferol, gan gynnwys canu'r emynau. Y cwestiwn yw: a fydd pethau megis cynt pan ddigwydd hynny? Bûm yn sgwrsio'n ddiweddar â dau gyfaill, un yng Nghaerdydd a'r llall ym Môn. Mae fy ffrind yng Nghaerdydd yn digwydd bod yn Gadeirydd côr poblogaidd yn y ddinas honno, côr i bobl dros eu trigain sydd wedi ennill lluo o wobrau yn yr Eisteddfod Genedlaethol. Ei gofid hi oedd na fyddai'r côr yn ailgydio ynddi o gwbl wedi'r clo. 'Dyw'r aelodau ddim yn ifanc' meddai 'ac fe all torri ar yr arfer o fynd o'r tŷ gyda'r nos i bractis olygu lladd yr awydd a'r ymroddiad sydd ganddynt.' Poeni am ddyfodol capeli bychain ar hyd a lled y wlad yr oedd y ffrind arall, ac am yr un rheswm: y cynulleidfaoedd, tenau yn barod, yn methu magu digon o nerth i ailafael ynddi.

Mawr obeithir nad fel hyn y bydd pethau. Ond rhaid cyfaddef na fydd ailgydio yn llwyr mewn bywyd yn hawdd i bawb. Un o sgileffeithiau'r clo i lawer yw colli hyder a cholli awydd, ac mae torri ar arfer yn dwyn anawsterau i rai. Rhaid codi calon, a manteisio ar yr egni a'r ymroddiad sy'n bodoli yn Emaus i fwrw ymlaen i'r dyfodol.

B.J.

CYFARFODYDD BLYNYDDOL SENANA CYMRU



Bu'n rhaid gohirio cyfarfod 6ed Mai 2020 Caersalem, Dyfed ger Trefdraeth a Chwm Gwaun oherwydd Cofid-19 a rhaid gohirio y cyfarfod eto i fis Mai 2022

pan fydd Mrs Bonni Davies, Cwm Gwaun yn cael ei hurddo yn Llywydd. Bydd Anne Lapage, Rhuthun yn parhau yn y swydd tan hynny.





CRYNODEB SYDD YMA O
WEITHGAREDDAU
YSGOL SUL Y PLANT
A'R POBL IFANC YN
YSTOD Y PANDEMIG
A'R CYFNOD CLO.

Bu'r flwyddyn ddiwethaf yn amser o addasu cryn dipyn mewn llawer o wahanol ffyrdd ac wrth edrych yn ôl gellir rhyfeddu at yr hyn a gafodd ei gyflawni.

Zoom wrth gwrs yw'r cyfrwng, ac er ein bod yn colli'r cyfle i gymdeithasu - yn arbennig felly i'r bobl ifanc, o leiaf mae'n ffordd i weld a chlywed ein gilydd ac i barhau â'r broses o gyd-ddysgu a deall yn ddyfnach fywyd a gwaith Iesu Grist.

Byddwn yn gwrandao ar staeon o'r Beibl, esbonio, rhannu syniadau a mynegi barn. Dro arall cawn gyfle i wylio fideo gyda'n gilydd. Mae'r thema neu'r testun yn cynnig ei hun i bob oedran ar wahanol lefel, ac wedi amrywio o ddeall sut y daeth y Beibl at ei gilydd hyd at glywed mwy am Fasnach Deg. Cyn gwyliau'r haf 2020, cafwyd hyd yn oed cyfres o weithdai drama ar Zoom ar gyfer y bobl ifanc. Y nod oedd codi ymwybyddiaeth o hiliaeth. Tra bydd y plant yn neilltuo am gyfnod i dynnu llun, gwneud chwilair neu lenwi taflen waith - a'r cyfan yn berthnasol i'r testun, bydd yr ieuencid yn myfyrio ymhellach ar y pwnc dan sylw. Wedi i'r plant ddychwelyd i ddangos eu gwaith i bawb, ceir gweddi fach i gloi ein cyfarfod.

Ni fu'r rheolau ynysu yn rhwystr i ddathliadau arbennig chwaith. Chwi gofiwch am y gwasanaethau Diolchgarwch a'r Nadolig ar fideo. Cafwyd cyflwyniad graenus gan holl aelodau'r Ysgol Sul.

Yr achlysur diweddaraf oedd gweithgaredd awyr agored fore Sadwrn y Pasg. Gan gadw at y rheolau cyfredol o ymbellhau cymdeithasol, daeth y teuluoedd yn eu tro i ddatrys cliwiau a oedd ar bosteri o gwmpas gardd Emaus. Trwy wneud hyn roedd modd cael hanes y Pasg. Unwaith eto defnyddiwyd y dechnoleg ddiweddaraf i fynegi neges yr Ŵyl - y tro hwn wrth ddefnyddio ffôn glyfar i sganio'r cliwiau. Roedd wy Pasg siocled Masnach Deg i'w gasglu cyn mynd adre ar ôl bore dymunol dros ben.

Mae'n dda i ni oddi wrth y dechnoleg fodern ond y tu ôl i hyn bu'r athrawon yn darparu, â phob un yn cyfrannu mewn gwahanol ffyrdd a'r rhieni wrth gwrs yn cefnogi. Diolch arbennig i Casi am ein harwain yn ogystal â dewis themâu a bod yn ddolen gyswllt drwy hyn i gyd. Edrychwn ymlaen at fod dan yr un to rywbyrd ond tan hynny fe wnawn barhau i gysylltu â'n gilydd ar Zoom. Yn sicr bydd llawer o edrych yn ôl ymhen y blynyddoedd a ddaw a chofio am yr Ysgol Sul yn ystod y pandemig. Atgofion gwerthfawr i blant ac ieuencid Ysgol Sul Emaus.

Glenda

CORNEL

POS AU

GARETH

ATEB I BOS EBRILL 2021

GWENWCH, BAWB!

Chwech o blant sydd yn y grŵp

ooOOOOOOoo

POS MAI 2021

CADW CYFRIF



Rhwng y defaid, yr ŵyn, y cŵn defaid a'r gweithwyr ffarm mae 60 clust yn y cae a 110 coes. Sawl gweithiwr ffarm sydd yno?

Bydd yr ateb yn rhifyn Mehefin.



Cyfraniadau i'r Banc Bwyd

BANC BWYD

Llongyfarchiadau
i Fanc Bwyd y Gadeirlan
ar ddathlu 10fed pen-blwydd eleni.
Diolch yn fawr
am
gyfraniadau hael a chyson Emaus,
fe'u gwerthfawrogir yn fawr.

DM

Mae ein diolch y mis yma
i Sian Arwel Davies a Branwen Jarvis
am ysgogi amryw o'r cyfranwyr
a chydlynu'r wybodaeth
ar gyfer y rhifyn yma.
Diolch i bawb anfonodd ddeunydd

Dylid gyrru'r holl ddeunydd
ar gyfer rhifyn Mehefin y Negesydd
erbyn 23 Mai

i

Meriel Parry

eboost : merielparry@gmail.com

ffôn : 352205

Neu, os y dymunwch,
yn syth i'r Negesydd
eboost : negesydd@btinternet.com

HELFA WYAU PASG



Tesni, Hawys a Nest



Gwion a'i fam Llinos



Cian



Branwen, Huw, Mati
ac Alys yn cuddio

YN RHAN O'R HELFA
WYAU PASG
ROEDD Y DASG O LUNIO
CALON
ALLAN O UNRHYW
GYFRWNG OEDD WRTH LAW.



Calon Huw, Mati ac Alys



Calon Cian



Calon Gwion



Calon
Tesni, Hawys a Nest

LLUNIAU YCHWANEGOL YN YSTOD YR HELFA



Arwel, Tesni, Hawys, Nest a Lleucu



Llinos, Gwion, Julie a Dilwen



Lleucu, Julie, Glenda ac Arwel



Y FERCH A'R PASG

Rhaglen a ddarlledwyd ar Radio Cymru ar Sul y Pasg oedd 'Y Ferch a'r Pasg' a chefais y fraint o gydweithio â Modlen Lynch ac Eleri Richards i'w pharatoi, a hynny o dan gyfarwyddyd medrus Ann Fôn. Llais y ferch a glywir yn bennaf drwy ddarlleniadau Beiblaidd a cherddi. Ysgrifennwyd monologau gan Manon Steffan Ros, a oedd yn myfyrio ar wewyr y tair Mair yn yr hanes. Yng ngeiriau MSR, "Mae merched yn ganolog i'r stori ond dydy hynny ddim yn rhan o'r stori 'dan ni wedi'i gael wrth dyfu i fyny yn sôn am y Pasg. Felly ro'n i'n sicr yn teimlo bod angen unioni'r cam yna". Fe'u cyflwynwyd gan yr actores Heledd Gwynne. Cyflwynwyd cerddi a darlleniadau o'r Beibl gan Eleri Richards a chafwyd eitemau cerddorol gan Gôr Seiriol, Casi Wyn, Mared Williams, Sian James a Lleuwen Steffan.

I agor a chloi'r rhaglen, perfformiwyd rhan o Salm y Pasg gan Mared Williams.

Llwyddodd Mared i greu naws gorawll ryfeddol trwy recordio ei llais ei hun lawer gwaith drosodd.

Ymhlith yr eitemau cerddorol yr oedd amrywiaeth o'r Cerdd Dant i'r Clasurol, megis 'Cantigl' Fauré, 'Hymn' Karl Jenkins, 'Y Magnificat' Dyfnallt Morgan, 'Ffynnon Ffydd', John Gwilym Jones / Ellers, 'O gorfoleddwn oll yn awr', W E Nicholas ac 'Iesu'r Prydferthaf' geiriau y Parch Casi Jones. Cyflwynodd Eleri'r gerdd 'Problem Duwdod' Menna Elfyn, a'r gerdd 'Y Fam Theresa' Gwyn Thomas yn ogystal â rhannau o'r Beibl. Perfformiwyd deuawd a recordiwyd yn rhithiol gan Casi a Mared a oedd yn dyfynnu cwpled o'r gerdd 'Problem Duwdod' Menna Elfyn :

'Iesu, beth ddwedi heddi'

A oes lle i ni yn dy gysegr di?'

Diolch am y cyfle i fod yn greadigol a chael y cyfle i gyfansoddi cerddoriaeth newydd dros y cyfnod clo. Drwy gymorth technegol, a dysgu sgiliau newydd, bu modd dathlu'r Pasg drwy gerdd a chân. Gobeithio i'r gwrandawyr gael bendith ac ennyd i fyfyrion yn ein cwmni.

Gwennant Pyrs

Mae modd gwrandao ar y rhaglen
ar amserlen Radio Cymru.



ERTHYGL AM FY NHAD, HARDING JENKINS A'I YRFA FEL CANWR

gan Enid Griffiths

Ganed fy nhad yn Llwynhendy ym 1903, yr ieuengaf ond un o wyth o blant. Gadawodd yr ysgol yn 14oed a mynd i weithio yn “Llanelly Foundry”.

Dechreuodd gystadlu mewn eisteddfodau lleol pan oedd tua ugain oed ond 'roedd yn berson swil o flaen cynulleidfa. Cafodd wersi canu wedyn a chael cynnig lle yn y Coleg Cerdd Brenhinol yn Llundain ond gwrthododd y cynnig ac aros yn ei gynefin.

Priododd mam, Elsie May Jones ym 1935, athrawes yn ysgol Llangennech a chyfeilydd da. Enillodd fy nhad yr unawd bariton yn Eisteddfod Genedlaethol Dinbych ym 1939. Nid oedd cystdleaeth y Rhuban Glas adeg hynny (ei gyfnither, Megan Thomas, enillodd y Rhuban Glas cyntaf yn Eisteddfod Genedlaethol Bangor 1943). Bu nhad yn canu gydag ENSA yn Ffrainc am rai misoedd wedi hynny.

Oratorios a chaneuon Cymreig oedd ei gryfderau a gwnaeth hynny yng Nghymru, Lloegr ac Iwerddon gydag artistiaid megis Kathleen Ferrier, Isobel Bailey, David Lloyd, Ceinwen Rowlands ac eraill. Yn ôl fy nhad, roedd Kathleen Ferrier yn berson hoffus, yn bianydd da ac wedi rhoi



“Anadin” iddo am gur pen pan oeddent yn canu yn Lloegr. Fe fu’n canu’n aml ar y radio o Park Place, Caerdydd mewn cyngherddau ar yr “Home Service” gyda cherddorfa’r BBC a Mansel Thomas yn arwain.

Ym 1946, fe ganodd ar radio “Light Programme” mewn rhaglen gyda Gracie Fields o Neuadd y Brangwyn, Abertawe a nhad oedd y cyntaf i ganu’n gyhoeddus y gân “If I Can Help Somebody”. Fe wahoddodd HMV iddo wneud record ohoni ond ‘roedd yn sâl ar y pryd ac fe gollwyd y cyfle. Yn ystod rhaglen Gracie Fields, fe gafodd ei holi ganddi am ei deulu. Gofynnodd iddo a oeddwn i yn medru canu a dywedodd nhad mod i!! Fe anfonodd lun ohoni ei hun i mi a gofyn am lun ohonof fi. ‘Roedd rhaid mynd i Lanelli i gael llun gan ffotograffydd proffesiynol ac anfon y llun iddi.

Ar ôl canu’n broffesiynol am rai blynyddoedd, penderfynodd fynd yn glerc i waith dur Trostre - gweithio’r ‘shift’ fore bob dydd a chanu mewn cyngherddau fin nos.

'Roedd cyngherddau diri yn y De ddiwedd y 40au a'r 50au - ymhob capel a phentref ac mae gennyf bentwr o raglenni o Hendy, Penclawdd, Hirwaun, Pontypwl a.y.y.b. heb anghofio Bethesda Aberystwyth.

'Roedd wrth ei fodd yn canu oratorios megis *Eleias*, y *Meseia*, y *Greadigaeth*, *Requiem Verdi* a.y.y.b. a chyngherddau amrywiol fel y'i gelwid lle byddai'n canu unawdau megis *Y Marchog*, *Y Dymestl* a.y.y.b., unawdau o operau megis *Y Ffliwt Hudol*, *Priodas Ffigaro*, *Fauste* a.y.y.b. a baledi Saesneg fel "*The Fishermen of England*" a "*Bless This House*".

Un o'r uchafbwyntiau oedd perfformiad ar lwyfan o *Eleias* (mewn costiwm) ym 1948 yn y "Market Hall" yn Llanelli. Nhad oedd *Eleias* ac roedd perfformiad bob nos am wythnos. Roedd hi'n orlawn bob nos a bysiau yn dod o'r pentrefi cyfagos. Fe ganodd *Eleias* bron i gant o weithiau mewn cyngherddau. Haydn E. Morris (*Suai'r Gwynt*) oedd arweinydd y perfformiad ar lwyfan a cherddorfa o ardal Abertawe. Fe fyddwn yn mynd i ambell gyngerdd gyda nhad ac mi gwrddais a nifer o bobl ddiddorol yn cynnwys Richard Burton (*a chael llun ohono hefyd!*)

Gan fod mam yn gyfeilydd a nhad yn ymarfer y caneuon adref, d'oes dim rhyfedd mai arias oeddwn i yn eu clywed bob dydd. Fy hoff aria, pan oeddwn yn ifanc oedd "*Honour and Arms*" cân y cawr allan o *Samson*, a hon fyddwn i yn ganu pan fyddai pobl yn dod i'r ty yn hytrach na '*Gee Ceffyl bach*'!

Yn fy arddegau, fe fyddwn yn cyfeilio i nhad mewn cyngherddau lleol. Mewn un perfformiad pan oedd nhad yn canu "*The trumpet shall sound*" a minnau'n cyfeilio heb gopi, dyma fe yn stopio canu ac ymddiheuro i'r gyunlleidfa ei fod wedi anghofio'r geiriau. Wedi mynd o'r llwyfan, dyma fi'n dweud fy mod i'n rhyfeddu am hyn. Dyma fe'n troi ataf a dweud yn dawel "Chi oedd ar fai; roeddech chi'n chwarae y bariau anghywir ar y piano rhwng rhai o gymalau'r llais fel nad oedd gobaith i'r gân orffen!"

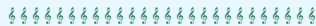
Dyna sut gymeriad oedd e, tyner ac anwyl. Wnaeth e byth wedyn son am y digwyddiad ond ers hynny, fe fydd copi o'm blaen i bob tro pan fyddaf yn cyfeilio unawd.

Fe enillodd y Rhuban Glas yn Eisteddfod Genedlaethol Glyn Ebwy ym 1958 yn 55oed yn canu "*Yr lôr sydd ryfeddol*" o Judas Maccabeus (Handel) a "*Ffarwel f'anwyl*" o Simon Boccanegra (Verdi). Am flynyddoedd fe fyddai'n canu i bobl sâl yn Ysbyty Llanelli bob noswyl Nadolig gydag artistiaid eraill megis Kenneth Bowen.

Ym 1950 fe ddaeth yn arweinydd côr Capel Soar lle'r oedd yn ddiakon, côr o gant a hanner. Stori arall yw honno.

Fe fu farw nhad ym 1970 yn 67oed ar ôl cystudd hir.

Enid Griffiths



(Clywed y gerddoriaeth chwaraewyd fore Sul y Pasg yn Emaus ysgogodd Enid i sgwenu'r erthygl - Gol.)

TRAI DCRAFT

Agorir y siop i archebu nwyddau ddechrau mis Mai.
Diolch i bawb wnaeth ymateb i apêl Traidcraft Exchange.
Casglwyd £200 fydd yn cael ei ddyblu gan y Llywodraeth.

Catrin

LLONGYFARCHIADAU

Llongyfarchiadau i Hedd Carden a Joanna McLorian briodwyd bnawn Sadwrn y Pasg yn Neuadd Dinesig Leeds. Oherwydd cyfyngiadau Cofid 19, dim ond pedwar oedd yn cael bod yn bresennol - Alison a Rhys Carden a mam a tad Jo. Gan fod y tywydd yn braf iawn, mwynhawyd te pnawn yn yr ardd ar ôl y seremoni.

Daw Jo o Scarborough yn wreiddiol ac mae yn feddyg Rheumatoleg yn Ysbyty Pinderfeilds, Wakefield tra mae Hedd yn feddyg yn Ysbyty Gyffredinol Leeds ar hyn o bryd. Maent yn byw yn Headingley, Leeds. Dymunwn yn dda i'r par ifanc i'r dyfodol.



FY NGWAITH YN YR ADRAN CODIO CLINIGOL

Rwyf wedi gweithio gyda'r GIG yn Ysbyty Gwynedd ers 1987, yn rhan amser ar y cychwyn ond yn 2005, cefais swydd llawn amser yn yr Adran Codio Clinigol. Yn 2008, mi eisteddais arholiad i gymhwyso i fod yn ACC (*Accredited Clinical Coder*). Mae Iona Owen, Trefonwys yn gweithio'n yr un adran. Mae fy swydd yn cynnwys edrych drwy nodiadau cleifion i gasglu gwybodaeth am brif gyflwr y claf yn ystod ei gyfnod yn yr Ysbyty.

Mae'r wybodaeth hon yn cael ei phennu gan y meddyg swyddogol i'r claf.

Rydym yn defnyddio'r wybodaeth oddiar y nodiadau i benderfynu drwy'r côd Alffaniwmerig sydd i'w gael yn y llyfrau sefydlog arbennig - **WORLD HEALTH ORGANISATION ICD 10 INTERNATIONAL STATISTICAL CLASSIFICATION OF DISEASES AND RELATED HEALTH PROBLEMS.**

Mae'r côd Alffaniwmerig yn mynd i mewn i'n system gyfrifiadurol ni ac yn cael ei yrru i lawr i'r Brif Sustem yng Nghaerdydd. Drwy'r sustem yma, mae canrannau o faint o gleifion sydd wedi derbyn triniaeth am wahanol afiechydon. Ar ben hyn, mae'n rhaid I ni ychwanegu cyflwr sylfaenol y cleifion fel y gallwn weld pob afiechyd penodol sydd arnynt megis pwysedd gwaed uchel, I.O.X,

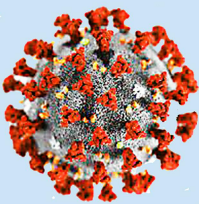
cyflwr dwys y galon I509 neu Glefyd Siwgr Type II E11.9.

Yn ystod tymor COVID 19, d'oes dim llawer o newid yn ein gwaith ni, dim ond ein bod wedi gorfod canolbwyntio ar yr achosion o COVID a llai ar y gwaith dyddiol arferol. D'oes dim modd i ni weithio o gartref - felly mae'n tîm ni wedi bod yma yn yr ysbyty yn gweithio'n ddiwyd drwy'r dydd, bob dydd.

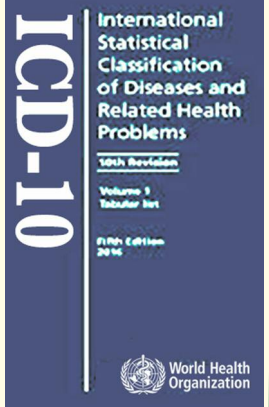
Mae'r gwaith yn ddiddorol ond ddim heb ei straen!

- Nora Varty

COVID-19 National Clinical Coding Standards (01 April 2021)
Accurate data for quality information



Terminology and Classification Delivery Service

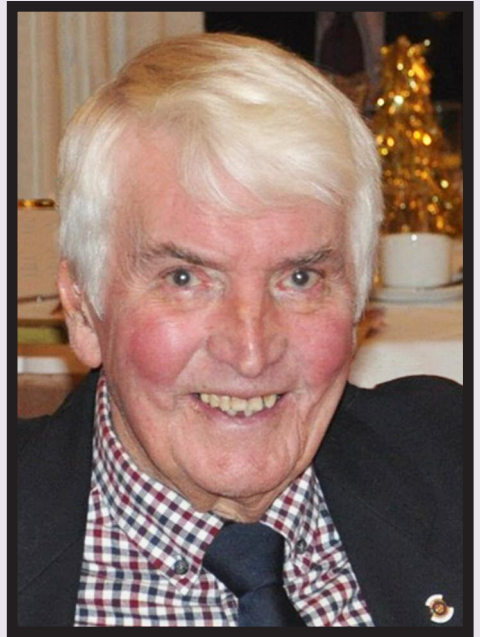


Cofio David Lloyd Jones (1933-2021)

Ganed Dai, neu DL i lawer, ym Mhenmaenmawr. Roedd yn ddisgybl yn Ysgol Friars a gweithiodd am gyfnod byr yn swyddfa chwarel Penmaenmawr cyn ymuno gydag Adran Archwilio Llywodraeth Leol y Gwasanaeth Sifil yn Llundain. Yno y dysgodd y sgiliau a fu'n sail i'w yrfa ddisglair mewn llywodraeth leol. Fe'i penodwyd yn drysorydd i Gyngor Dosbarth Gwledig Gwyrfai ddiwedd y 1960au ac yn fuan wedyn yn brif weithredwr y Cyngor hwnnw. Yn dilyn ad-drefnu yn 1974 penodwyd Dai yn brif weithredwr Cyngor Bwrdeistref Arfon, â'i swyddfa ym Mangor. Fe'i penodwyd hefyd yn ysgrifennydd Cymdeithas Swyddogion Llywodraeth Leol Cymru, a derbyniodd MBE am y gwaith hwnnw.

Derbyniodd y fraint o'i urddo yn Ddinesydd Bangor a gwasanaethodd am flynyddoedd fel aelod o Gyngor y Brifysgol. Yn hoff iawn o chwaraeon roedd y Dai ifanc wedi chwarae pêl-droed i dîm Penmaenmawr a bu'n bencampwr y clwb snwcer lleol. Trodd at golff yn ddiweddarach ac, fel aelod o Glwb Rotary Bangor, cafodd y fraint o gynrychioli Cymru mewn cystadleuaeth Rotary yn St Andrews yn erbyn yr Alban. Cyfrannodd yn helaeth i waith dyngarol Bangor drwy Rotary a mudiadau eraill ac roedd yn ddylanwadol yn y gwaith o sefydlu canolfan y Samariaid yn y ddinas. Yn ei hunangofiant diweddar *Dwi isio bod yn ...* mae Huw Jones, y canwr poblogaidd a'r dyn busnes, yn adrodd ei hanes yn 1972 yn ceisio cael cartref addas ar gyfer cwmni Sain: 'Euthum i weld Prif Weithredwr y Cyngor, D. L. Jones, a, chwarae teg iddo, fe gynigiodd rentu adeilad i ni ym Mhen-y-groes a oedd bellach yn wag'. Mae'r gweddill yn hanes o ran llwyddiant cwmni Sain, a DL wedi gweld cyfle i roi hwb i fusnes lleol. Mae'r stori yn adrodd cyfrolau amdano.

Roedd Dai yn aelod ffyddlon o Penuel ac yna Emaus a chydymdeimlwn gyda Mary a'r plant, Gareth, Fiona a Siân a'u teuluoedd, a Mair, ei chwaer, a John, ei frawd, a'u teuluoedd hwythau.



Gareth Ffowc Roberts



RHODDWR GWAED

Rhoddodd Dafydd Tecwyn Ellis, 18 Bryn Adda uned rhif 70 o waed yn ystod mis Ebrill. Mae'n rhoddwr gwaed cyson ers Medi 1998 a'r rhodd ddiweddaraf yn gwneud cyfanswm o fwy na 55 pint o waed. Derbyniodd lythyr o fewn y flwyddyn ddiwethaf yn cadarnhau iddo helpu i achub dros gant o fywydau. Mae'n annog unrhyw un sy'n gallu rhoi gwaed i wneud hynny. Er gwaethaf holl ddatblygiadau meddygol rhyfeddol ein hoes, nid oes dim wedi ei greu gan ddynoliaeth sy'n cyferbynnu i waed dynol. Ymlaen at y cant Dafydd!

ATGOFION PLENTYNDOD

*'Un funud fach cyn elo'r haul o'r wybren,
Un funud fach cyn delo'r hwyr i'w hynt'.*

(geiriau grymus Waldo Williams).

Caerau, Maesteg - cartref y diweddar Norah Issac oedd man cychwyn bywyd priodasol fy rhieni. Fy nhad yn weinidog gyda'r Wesleaid a mam yn eisteddfodwraig o'r iawn ryw. Roedd canu ac adrodd yn y gwaed a byddai hi a fy nhaid yn crwydro Cymru benbaladr i gystadlu mewn cyngherddau ac eisteddfodau bach a mawr. Roedd mam yn aelod ffyddlon a brwdfrydig o gôr telyn Eryri, priodol felly oedd presenoldeb telynores Maldwyn ac Eryri ynghyd â'u telynau yn eu priodas. Yn y gymdeithas lofaol hon, mewn cyfnod o gyni mawr ganed iddynt ddwy o ferched Evelyn a Barbara. Byddai aelodau'r gymdeithas yn byw ar bigau'r drain nid rhyfedd felly eu bod yn mynychu man o addoliad i geisio cymorth ac arweiniad ar adegau anodd.

Yn 1944 codi pac a symud i Talsarnau ym Meirionnydd. Yn y pentref delfrydol hwn fe'm ganed i. Roedd rhiw serth yn arwain at ein tŷ ni. Lleoliad campus i gadw'n heini ond hunllef i'r sawl oedd yn gwthio pram babi neu'n ymlwybro gyda negeseuon trwm. Roeddem yn byw mewn ardal hyfryd ynghanol cymdeithas gyfeillgar barod ei chymwynas. O bryd i'w gilydd byddai gweinidogion gwâdd yn lletya gyda ni. Mawr fyddai'r prysurdeb wrth baratoi ar eu cyfer a'r hwyl yn eu cwmni.

Yn ystod y pumdegau, symud i dref hyfryd glan y môr Aberdyfi. Er ei bod yn nefolaidd pan dywynai'r haul gallai'r gaeafau fod yn rhai garw. Ar feic olwyn y byddai fy nhad yn teithio i'w gyhoeddiadau. Yn ystod misoedd y gaeaf cyrhaeddai adref o Dywyn neu Abergynolwyn wedi fferu, blaenau ei

fysedd wedi troi'n las a'i esgyrn wedi merwino. Ymysg aelodau capel Bethel, Aberdyfi roedd un aelod arbennig iawn sy'n aros yn fyw yn y cof. Nid wyf yn cofio ei enw ond eisteddai yn sêd gefn y capel. Bu'n aelod o'r Llynges am gyfnod hyd nes y bu ffrwydrad ar fwrdd y llong y gwasanaethai arni. Anafwyd ei lygaid yn ddifrifol gan ei adael yn hollol ddall.

Byddai fy nhad yn ymweld ag ef yn gyson a haera'i ei fod yn gymeriad diddorol a deallus gyda hanesion difyr i'w hadrodd. Roedd yr hafau'n rhai hir a phoeth yr adeg hynny. Byddai fy chwirydd yn cael miloedd o hwyl yn dysgu nofio a dal crancod efo llinyn a phin dwbwl oddi ar y lanfa. Ar gefn beic bach tair olwyn y byddwn i'n diddori fy hun am oriau. Ar y trê'n stêm y byddai fy chwirydd yn teithio i'r ysgol uwchradd yn Nhywyn - yr union ysgol flynyddoedd yn ddiweddarach y byddai fy mrawd yng nghyfraith yn brifathro arni.

Gan mai radio oedd prif gyfrwng yr aelwyd, nid anaml, yn ystod nosweithiau tywyll y gaeaf eisteddai fy chwirydd a minnau o flaen tanllwyth o dân yn gwrando ar mam yn adrodd a chanu hen ffefrynnau. Roedd y dylanwad hwn yn rhywbeth i'r tair ohonom drysori am oes. Ni ellir ymadael ag Aberdyfi heb gyfeirio at yr awdures Berta Ruck. Ymhlith ei chyhoeddiadau ceir '*A Trickle of Welsh Blood*', yn ogystal â '*An Asset to Wales*'. Roedd hi a'i theulu wedi ymgartrefu nepell o'n tŷ ni. Weithiau byddem yn ei gwyllo'n mynd i lan y môr i ymdrochi a hynny'n ddeddfol am chwech o'r gloch y bore, ymhob tywydd, haf a gaeaf. Bu farw ychydig ddyddiau ar ôl dathlu ei phenblwydd yn 100 oed.

Rwy'n gwerthfawrogi'n fawr y fagwraeth a gefais. Mae fy nyled yn fawr i'r arweiniad a dderbyniais yn y capel gan mai yno y dysgais am ansawdd a gwerthoedd bywyd!

Eleri Hughes

Adroddwyd cerdd ysgrifennwyd gan Menna Machreth yn ystod gwasanaeth Youtube fore Sul Ebrill 11fed. Mae wedi'i sylfaenu ar bortread Alexamenos - graffiti ddarganfuwyd mewn ystafell yn Rhufain ond sydd rwan yn Amgueddfa Palatine yno. Mae'n bortread o berson gyda phen asyn ar groes a tybir ei fod y portread cynharaf o groeshoeliad Crist .

Sian Arwel Davies

PLYGU

*I Alexamenos a anfarwolwyd mewn graffiti naddwyd
c.200 yn Rhufain*

Mae graffiti ar wal yn Rhufain
A naddwyd ganrifoedd yn ôl
Sy'n gwawdio'r dyn â phen mul ar groes
A galw'i gredinwyr yn ffôl.

'Dy dduw' di hwn Alexamenos?
'Dy dduw' a'i gynllun ar ben,
Pa dduw fyddai'n goddef y gwewyr
A'r sgandal o'i hoelio ar bren?

Ond plygu wnaeth Alexamenos
Er sarhad y Rhufeinwyr a'u clegar,
Eu herio drwy ddewis plygu bob dydd
I deyrnas Crist nid i orthrwm eu Cesar

Plygu oherwydd y Duw ddaeth yn ddyn
Plygu gan wybod mai Crist oedd yr Un
Agorodd ffordd newydd pan gariodd ein loes
Trwy'r cariad aruthrol a'i ddaliodd i'r groes.

Plygu i'r Mab dorrodd gylchoedd dieflig
Pan sugnodd bechodau i'w gorff croeshoeliedig
Gwneud sioe o'u pwerau drwy gynnig maddeuant
Yn awr ac am byth, a'i aberth yn warant.

I fyd o gywilydd daeth gobaith i fyw,
A chariad yn tywallt o fynwes ein Duw
Daeth gwawr drwy'r twyllwch, fe doddodd fy nghalon,
Yn ngolau Ei ras rwyf innau yn ddigon.

A phlygu wnaeth innau fel Alexamenos,
Plygu i foli y Duw ddaw yn agos
i'n gwahodd i'r Deyrnas sy'n gweithio'n wahanol,
Cyfiawnder ar groes yw'n Duw sy'n fuddugol.



Llun y graffiti gwreiddiol



Dargopi o'r gwreiddiol

Menna Machreth

WYTHNOS CYMORTH CRISTNOGOL MAI 10-16, 2021



'Dwi'n gweddïo ar Dduw bydd y glaw yn dod fel yr oedd er stalwm'

Mae'r argyfwng hinsawdd yn dwyn oddi wrth Rose yr hyn sydd ei angen arni i oroesi: ffynhonnell dwr dibynadwy.

Gyda'n gilydd fe allwn helpu i sicrhau bod pobl fel Rose yn cael y dŵr sydd ei angen arnynt i fyw.

Gweddïwch a chyfrannwch gyda ni yn ystod Wythnos Cymorth Gristnogol eleni.



Eleni eto, mae cyfyngiadau COFID-19 yn golygu na fyddwn yn gallu casglu o ddrws-i-ddrws nag ar y stryd yn ystod yr wythnos. Ond mae sawl digwyddiad yn cael ei drefnu i gasglu arian, fel a ganlyn:

Oedfa Ddwyieithog ar Zoom,
Dydd Llun, Mai 10fed am
12:30yh

Cyngerdd rhithiol ar Zoom,
Dydd Gwener, Mai 14eg am
7.00yh.

Stondinau Cacennau
a Phlanhigion Gardd
yng Ngardd Beibl y Gadeirlan
Ddydd Sadwrn, Mai 15fed
o 10:00yb tan 12:00yh.

Mi rydw i wedi gosod i fyw tudalen rhoi arian drwy JUST GIVING. Os ydych eisiau cefnogi ni ewch i : <https://www.justgiving.com/fundraising/or15202>

Bydd gwahoddiad i'r oedfa yn cael ei ddsbarthu gan Gareth yn y ffordd arferol. Os ydych eisiau gwahoddiad i'r cyngerdd, cysylltwch â fi ar : elerijones30@btinternet.com

PWYSIG

Os ydych eisiau cymryd rhan yn y cyngerdd, rhowch wybod i mi ar fyrder os gwelwch yn dda. Y bwriad yw i bawb recordio ei hun ar ffôn neu dabled a gyrru'r recordiad i rywun canolog i'w rhoi at ei gilydd. Wedyn caiff y cyngerdd ei ddarlledu ar y nos Wener.

Hefyd bydd angen gwirfoddolwyr i goginio cacennau a rhoi planhigion ar gyfer bore Sadwrn.

Os ydych yn gallu helpu, cysylltwch â fi drwy e-bost neu ar y ffôn ar 364665.

Diolch yn fawr.
Eleri Lloyd Jones

LLONGYFARCHIADAU



*Llongyfarchiadau mawr i Bernard Jones
am roi hanner can mlynedd o waith
i'r Gwasanaeth Iechyd.*

*Mae rhai miloedd o bobl wedi elwa
o'i ofal dros y blynyddoedd
ac mae'r gofal hwnnw'n parhau.*

Da iawn, Bernard!

TREFNIADAU MIS MAI

DYMA BATRWM CYFARFODYDD Y SUL YN YSTOD MIS MAI:

2 Mai Oedfa gymun yn y capel ac ar Zoom

9 Mai Oedfa Zoom

**16 Mai Oedfa Wythnos Cymorth Cristnogol yn y capel
ac ar Zoom**

23 Mai Oedfa Zoom

30 Mai Oedfa yn y capel ac ar Zoom

*Ag eithrio 23 Mai bydd y cyfarfodydd dan arweiniad ein
gweinidog. Er mwyn symud ymlaen yn ofalus
byddwn yn y capel bob yn ail Sul ond bydd modd ymuno dros
Zoom drwy'r mis. Bydd manylion pob oedfa a
chyfarfodydd eraill yn cael eu cylchredeg yn wythnosol gan ddi-
lyn ein trefn arferol.*

**Dymunwn yn dda i'n gweinidog a'r teulu
a fydd yn symud tŷ ganol Mai
yn dilyn newid anorfod yn y trefniadau gwreiddiol.**