



La féminisation des administrateurs

Olivier Boulon

Lundi 28 novembre 2011

Skadden

Beijing
Boston
Brussels
Chicago
Frankfurt
Hong Kong

Houston
London
Los Angeles
Moscow
Munich
New York

Palo Alto
Paris
São Paulo
Shanghai
Singapore
Sydney

Tokyo
Toronto
Vienna
Washington, D.C.
Wilmington

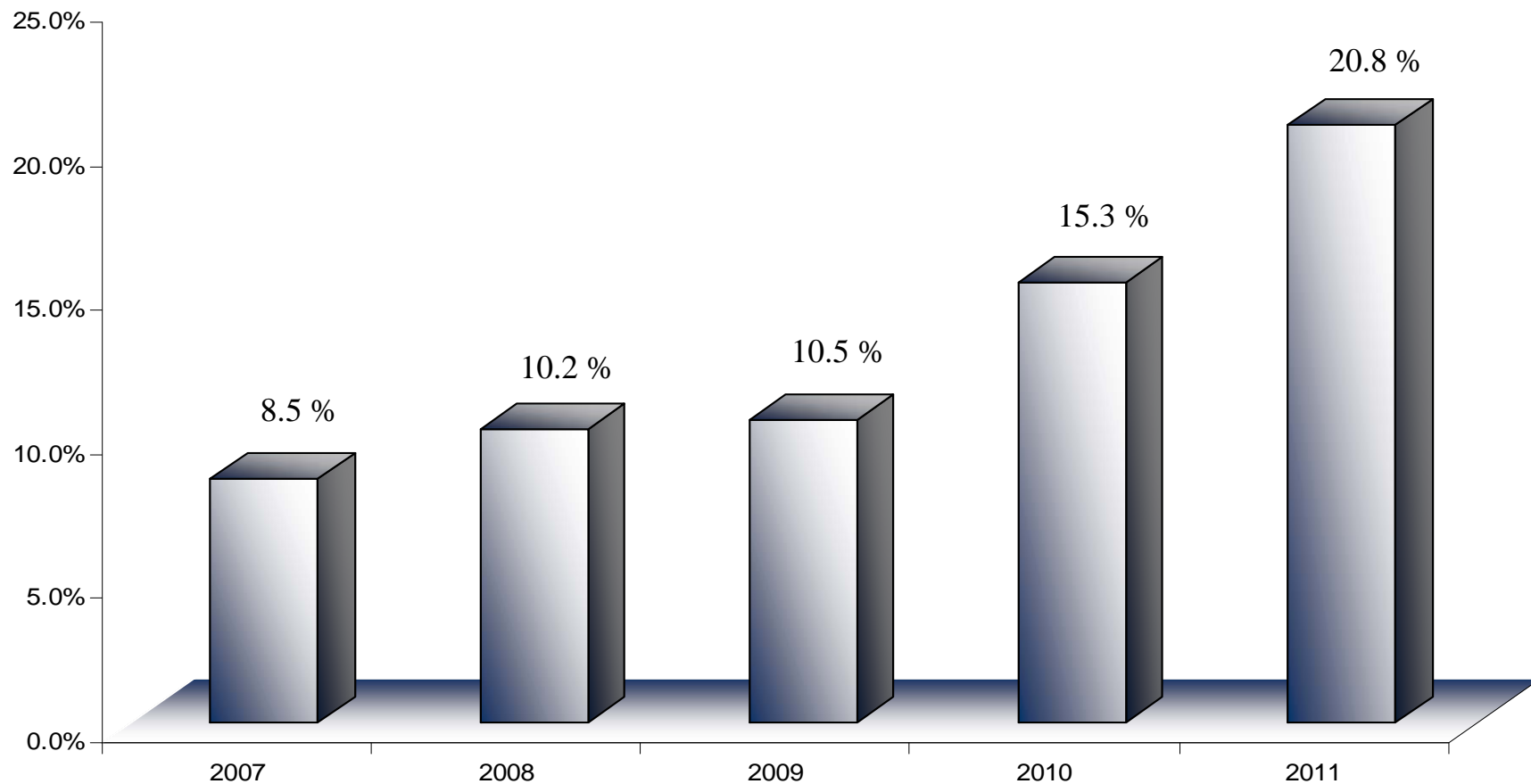
Doublement du taux de mixité des conseils d'administration en deux ans

Skadden

- Le CAC 40 vient de franchir le palier des **20% de femmes dans les Conseils d'administration**.
- En 2011, les femmes représentent **20,8%** des membres des conseils d'administration du **CAC 40** (contre 15,3% en 2010 et 10,5% en 2009).
- Sur les 573 mandats d'administrateurs du CAC 40, **107 femmes** se partagent 123 mandats (contre 88 mandats en 2010).
- En 2011, les femmes représentent **17,07%** des membres des conseils d'administration du **SBF 120**.
- Aux Etats-Unis, les femmes représentent **15,7%** des membres des conseils d'administration des entreprises du "**Fortune 500**".

Evolution de la part des femmes dans les conseils d'administration

Skadden



Top 10 des conseils "mixtes" en 2011

Skadden

- 1. **Publicis** (43,8%)
- 2. **Vallourec** (36,4%)
- 3. **Vivendi** (33,3%)
- 4. **PPR** (33,3%)
- 5. **Société Générale** (33,3%)
- 6. **France Telecom Orange** (33,3%)
- 7. **BNP Paribas** (31,3%)
- 8. **Crédit Agricole** (28,6%)
- 9. **Total** (28,6%)
- 10. **Bouygues** (27,8%)

Portrait des femmes administratrices en 2011

Skadden

- Elles ont en moyenne **55 ans**.
- Elles occupent principalement une **fonction de dirigeante**.
- Elles sont majoritairement de **nationalité française** (63,81%).

Liste des 36 femmes cooptées en 2011

Skadden

- **Ana-Maria Llopis Rivas** chez Société Générale
- **Anne-Marie Idrac** chez Vallourec et Saint-Gobain
- **Barbara Kux** chez Total
- **Betsy Atkins** chez Schneider Electric
- **C. Maury Devine** chez Technip
- **Caroline Catoire** chez Crédit Agricole
- **Caroline Piwnica** chez Sanofi
- **Dominique Senequier** chez Schneider Electric
- **Elisabeth Boyer** chez Vinci
- **Elisabeth Lulin** chez Safran
- **Fields Wicker-Miurin** chez BNP Paribas
- **Françoise Malrieu** chez GDF SUEZ
- **Helle Kristoffersen** chez France Telecom Orange
- **Isabelle Seillier** chez Danone
- **Kyra Hazou** chez Société Générale
- **Laure Reinhart** chez Safran
- **Leticia Costa** chez Technip
- **Marella Moretti** chez Unibail Rodamco

Liste des 36 femmes cooptées en 2011 (suite)

Skadden

- **Marie-Ange Debon** chez Technip
- **Marie-Christine Coisne** chez Total
- **Marie-Hélène Meyling** chez EDF
- **Marie-Josée Kravis** chez LVMH
- **Mathilde Lemoine** chez Carrefour
- **Mercedes Erra** chez Accor
- **Michèle Rousseau** chez Safran
- **Muriel Pénicaud** chez France Telecom Orange
- **Odile Desforges** chez Safran
- **Olivia Qiu** chez Saint Gobain
- **Pamela Knapp** chez PSA
- **Pascale Chargrass** chez Vallourec
- **Pénélope Chalmers** chez Suez Environnement
- **Siân Herbert-Jones** chez Air Liquide
- **Suet Fern-Lee** chez Sanofi
- **Susan Murray** chez Pernod Ricard
- **Suzanne Nimocks** chez Arcelor-Mittal
- **Valéris Bernis** chez Suez Environnement

Liste des 14 femmes "cumulardes" en 2011

Skadden

- **Hélène Ploix** (3 mandats) BNP Paribas-Lafarge-Publicis
- **Patricia Barbizet** (3 mandats) PPR-Total-Bouygues
- **Anne Lauvergeon** (2 mandats) Total-GDF Suez
- **Anne-Marie Idrac** (2 mandats) Vallourec-Saint Gobain
- **Claudie Haigneré** (2 mandats) France Telecom Orange-Sanofi
- **Colette Lewiner** (2 mandats) Lafarge-Bouygues
- **Laurence Dors** (2 mandats) CapGemini-Crédit Agricole
- **Laurence Parisot** (2 mandats) BNP Paribas-Michelin
- **Mireille Faugère** (2 mandats) EDF-Essilor
- **Mme Suet-Fern** (2 mandats) Axa-Sanofi
- **Pascale Sourisse** (2 mandats) Renault-Vinci
- **Sylvie Jay** (2 mandats) Saint Gobain-Alcatel-Lucent
- **Elisabeth Lulin** (2 mandats) Société Générale-Safran
- **Marie-Josée Kravis** (2 mandats) LVMH-Publicis

Les femmes sont également plus représentées dans les comités du conseil

Skadden

- **59 % de femmes administratrices** (soit 62 femmes) **sont également membres d'un comité du conseil**, un chiffre qui a pratiquement doublé par rapport à 2010 (35 femmes étaient membres d'un Comité en 2010).
- Parmi elles, **8 femmes président un comité du conseil** : Patricia Barbizet (PPR), Laurence Dors (Crédit Agricole), Hélène Ploix (Lafarge), Mireille Faugère (EDF), Elisabeth Badinter (Publicis), Muriel Pécinaud (France Télécom Orange), Anne – Claire Taittinger (Carrefour) et Guylaine Saucier (Danone).
- Patricia Barbizet est présente au sein de **7 comités du conseil** (4 mandats chez PPR dont 2 en tant que Présidente, 2 mandats chez Bouygues et 1 mandat chez Total)

Mais...

Skadden

- Les femmes restent très marginalisées dans les **comités exécutifs** avec un taux toujours inférieur à **8%** depuis au moins 5 ans.
- La **part des femmes dans l'encadrement** est en stagnation totale, avec un taux de **29,5% en 2010** (contre 29,4% en 2009). Ce taux a très faiblement évolué depuis 5 ans (27, 2% en 2006).
- Stagnation également du côté de **l'égalité salariale**.
- **43% des sociétés du CAC 40 seulement** (contre 38% en 2009), indiquent pratiquer des **actions visant à réduire les écarts de rémunération entre hommes/femmes**.

Biographies des 107 femmes administrateurs du CAC 40 en 2011

Femmes membres du conseil d'administration d'Accor

Skadden



- **Mercedes Erra**
- **Sophie Gasperment**
- **Virginie Morgon**

Mercedes Erra

Membre du conseil d'administration d'Accor

Skadden

- Mercedes Erra est Présidente Exécutive d'Euro RSCG Worldwide, Présidente d'Euro RSCG France, Fondatrice de BETC Euro RSCG, première agence française de publicité, et Directrice Générale d'Havas. Elle est également Présidente d'Honneur de l'Association HEC. Mercedes Erra est Chevalier de la Légion d'Honneur et Officier dans l'Ordre National du Mérite. Elle est maman de cinq enfants.
- Mercedes est née en Catalogne et arrivée en France à l'âge de six ans. Diplômée d'HEC et de la Sorbonne (Maîtrise et CAPES de lettres), elle enseigne en 3ème cycle (DESS de Marketing et Communication des Entreprises) à l'Université de Paris 2 (Assas). Elle est souvent consultée sur des sujets de connaissance du consommateur, et sur tous les sujets touchant à la stratégie des marques.



<http://www.havas.fr/havas-dyn/fr/corporategovernance-directionhavas.63.html>

<http://www.accor.com/fr/groupe/organisation/conseil-dadministration.html>

Sophie Gasperment

Membre du conseil d'administration d'Accor

Skadden

- Sophie Gasperment est aujourd'hui Présidente du Conseil d'administration de The Body Shop International. Avant de rejoindre The Body Shop en 2008, Sophie Gasperment a passé plus de 20 ans chez L'Oréal, d'abord en Marketing avec des responsabilités à la fois opérationnelles et de développement de marque, au niveau européen et mondial, puis, depuis 2000, dans des fonctions de Direction Générale au Royaume-Uni, dont elle a été Managing Director de 2004 à 2008.
- Sophie Gasperment est diplômée de l'ESSEC et a suivi le Advanced Management Programme à l'INSEAD. en 2002. Sophie est basée au Royaume-Uni depuis 10 ans, où elle vit avec son mari et ses trois enfants.

<http://www.ccegb.org/members/sophie-gasperment>

<http://www.accor.com/fr/groupe/organisation/conseil-administration.html>



Virginie Morgon

Membre du conseil d'administration d'Accor

Skadden

- Virginie Morgon est membre du Directoire d'Eurazeo depuis janvier 2008. Elle co-dirige l'équipe Investissement. Associé-gérant de Lazard Frères et Cie à Paris depuis 2000, après avoir exercé son métier de banquier conseil à New York et Londres, Virginie Morgon était notamment responsable du secteur Agroalimentaire, Distribution et Biens de Consommation sur le plan européen. Elle a été Maître de conférence à l'Institut d'Études Politiques de Paris.
- Virginie Morgon est diplômée de l'Institut d'Etudes Politiques de Paris (section Economie et Finance) et titulaire d'un Mastère d'économie et de management de l'Université de Bocconi (Milan, Italie).



<http://www.eurazeo.com/le-groupe/gouvernance/directoire>

<http://www.accor.com/fr/groupe/organisation/conseil-dadministration.html>

Femmes membres du conseil d'administration d'Air Liquide

Skadden



- **Béatrice Majnoni d'Intignano**
- **Karen Katen**
- **Siân Herbert-Jones**

Béatrice Majnoni d'Intignano

Membre du conseil d'administration d'Air Liquide

Skadden

- Agrégée de sciences économiques en 1975, Béatrice Majnoni d'Intignano est Professeur agrégé des Universités à Paris XII – Créteil depuis 1980 (monnaie, relations internationales, macroéconomie, économie de la santé).
- Béatrice Majnoni d'Intignano a été Conseiller Économique à l'Assistance Publique, Hôpitaux de Paris de 1980 à 1987, consultant temporaire de l'Organisation Mondiale de la Santé de 1980 à 2001.
- Elle a été membre du Conseil d'Analyse Économique auprès du Premier Ministre de 1997 à 2008 et membre de la Société d'Économie politique jusqu'en 2009.
- Béatrice Majnoni d'Intignano est l'auteur de nombreux ouvrages et articles concernant l'économie, l'emploi, l'Europe, l'économie de la santé et le rôle des femmes dans la société.



http://www.airliquide.com/file/otherelementcontent/pj/reference_document_fr76508.pdf

Karen Katen

Membre du conseil d'administration d'Air Liquide

Skadden

- Karen Katen, citoyenne américaine, est diplômée de l'Université de Chicago (BA de Sciences Politiques et MBA).
- Entrée dans la société Pfizer en 1974, Karen Katen a exercé différentes responsabilités d'encadrement et de direction pendant plus de 30 ans, et en dernier lieu a occupé le poste de Vice-Président de Pfizer Inc. et de Président de Pfizer Human Health, le principal département opérationnel du Groupe. Elle a joué un rôle déterminant dans l'introduction et le lancement de nouveaux médicaments dans le domaine des traitements des maladies cardiovasculaires, des maladies mentales, des diabètes et cancers. Elle a également mené à bien l'intégration des sociétés Warner Lambert (acquise en 2000) et Pharmacia (acquise en 2003). Ayant quitté Pfizer pour prendre sa retraite en mars 2007, elle était récemment Présidente de la Fondation Pfizer.
- Elle est actuellement Senior Advisor basée dans le bureau de New York de Essex Woodlands Health Ventures, un fonds de capital risque spécialisé dans le domaine de la santé et d'investissement dans les sociétés de croissance.



http://www.airliquide.com/file/otherelementcontent/pj/reference_document_fr76508.pdf

Siân Herbert-Jones

Membre du conseil d'administration d'Air Liquide

Skadden

- Siân Herbert-Jones est Directrice financière de Sodexo et membre du Comité exécutif du Groupe depuis 2001. En 2009, elle a été élue "Meilleur Directeur Financier de l'année" lors de la 10ème édition du Prix Le Figaro-Hudson-DFCG.
- Née en 1960 et de nationalité britannique, Siân Herbert-Jones est titulaire d'un Master of Art en Histoire de l'Université d'Oxford ainsi que d'un diplôme d'expert comptable au Royaume-Uni. Elle a tout d'abord exercé pendant 13 ans au sein du cabinet PricewaterhouseCoopers, au bureau de Londres de 1983 à 1993 en qualité notamment de Directeur Corporate Finance, puis au bureau de Paris de 1993 à 1995 en qualité de Directeur des fusions et acquisitions. Elle entre ensuite dans le groupe Sodexo en 1995 au sein duquel elle est successivement en charge du développement international de 1995 à 1998, de la trésorerie groupe de 1998 à 2000 puis Directeur Financier Adjoint en 2000.



http://www.airliquide.com/file/otherelementcontent/pj/reference_document_fr76508.pdf

<http://www.sodexo.com/fr/finance/gouvernement-entreprise/comite/executif.aspx>

Femmes membres du conseil d'administration d'Alcatel-Lucent

Skadden



Alcatel·Lucent

- **Carla Cico**
- **Lady Sylvia Jay**

Carla Cico

Membre du conseil d'administration d'Alcatel-Lucent

Skadden

- Née le 21 février 1961, de nationalité italienne
- Diplômée de la London Business School (MBA), de l'Université de Londres (MSE) et de l'Université de Venise, Italie (langues orientales), Carla Cico a dirigé, de 1987 à 1992, en tant que Déléguée principale à Pékin, le développement de l'équipementier italien Italtel sur le marché chinois. De 1993 à 1994, elle a occupé le poste de Déléguée de l'Institut de reconstruction industrielle italien à Pékin. Puis, de 1995 à 1999, elle a occupé le poste de Directrice des opérations internationales chez Stet International. Carla Cico a été élue une des femmes les plus influentes en Affaires Internationales par Forbes (1994) et Fortune (1995). De 2001 à 2005, elle était Directrice Générale de Brazil Telecom. De 2007 à 2009, elle a été Directrice Générale de la filiale chinoise d'Ambrosetti Consulting, basée à Pékin.
- Carla Cico est, depuis le 1er janvier 2010, Directrice Générale de Rivoli S.p.A., société d'infrastructure civile ayant des activités en Italie et à l'étranger.



<http://alcatel-lucent.societes-cotees.fr/index.php/post/AlcatelLucent-propose-la-nomination-d-une-nouvelle-administratrice>

Lady Sylvia Jay

Membre du conseil d'administration d'Alcatel-Lucent

Skadden

- Lady Sylvia Jay est Vice Chairman de L'Oréal UK.
- Née le 1^{er} novembre 1946 et de nationalité britannique, Lady Sylvia Jay est diplômée de l'université de Nottingham (Royaume-Uni) et de la London School of Economics.
- Elle a occupé diverses fonctions comme haute fonctionnaire dans l'administration britannique de 1971 à 1995, notamment dans le domaine de l'aide financière aux pays en développement. Elle a été détachée un temps en France auprès du ministère de la Coopération et du Trésor, et a aidé à la fondation de la Banque européenne pour la reconstruction et le développement, avant de passer de nouveau plusieurs années à Paris en tant qu'épouse de l'Ambassadeur de Grande-Bretagne. Elle a rejoint le secteur privé en 2001, en tant que Directeur Général de la Fédération britannique de l'alimentation, fonction qu'elle a occupée jusqu'en 2005.
- Elle a été nommée Chevalier de la Légion d'honneur en 2008 et a reçu le titre de *Docteur Honoris Causa* en droit de l'université de Nottingham en 2009.
- Lady Sylvia Jay est également membre du conseil d'administration de Saint-Gobain.



http://www.saint-gobain.com/files/Rapport_annuel_2010_FR.pdf

Femmes membres du conseil d'administration d'Alstom

Skadden



- **Candace K. Beinecke**
- **Lalita D. Gupte**
- **Katrina Landis**

Candace K. Beinecke

Membre du conseil d'administration d'Alstom

Skadden

- Née en 1946, de nationalité américaine, Candace K. Beinecke a été nommée Présidente de Hughes Hubbard & Reed LLP en 1999 et est la première femme à occuper cette fonction dans un des principaux cabinets d'avocats new-yorkais.
- Candace Beinecke est avocate associée du département Corporate de Hughes Hubbard & Reed LLP. Elle préside le Conseil d'administration de Arnhold & S. Bleichroeder Advisors LLC First Eagle Funds, Inc., un fonds de placement familial américain.
- Elle est membre du Conseil d'administration de Vornado Realty Trust (NYSE), de Rockefeller Financial Services, Inc. et de Rockefeller & Co., Inc. Elle est également administrateur, Vice-Présidente et membre du Comité exécutif du *Partnership* pour la ville de New York, *Trustee* de The Wallace Foundation.
- Elle est également membre du conseil du centre d'études du droit des affaires de Yale Law School et administrateur de la fondation de danse Merce Cunningham.



<http://www.alstom.com/fr/Decouvrez-nous/Gouvernement-dEntreprise/Conseil-dAdministration/Candace-K-Beinecke/>

Lalita D. Gupte

Membre du conseil d'administration d'Alstom

Skadden

- Née en 1948, de nationalité indienne, Mme Lalita D. Gupte est Présidente de la société ICICI Venture Funds Management Company Limited.
- Jusqu'à fin octobre 2006, elle a été *Joint Managing Director* et membre du conseil d'administration de la banque ICICI Bank Limited. Mme Gupte était responsable du développement des activités internationales de ICICI Bank depuis 2001.
- Elle a débuté sa carrière en 1971 au sein d'ICICI Limited, dans la division des évaluations de projets, puis a exercé diverses responsabilités de direction dans les activités de services financiers aux entreprises et de banque de détail, la stratégie, les ressources humaines et les activités de banque à l'international, ainsi que dans d'autres domaines. Elle a été un acteur majeur de la transformation d'ICICI Bank, à l'origine spécialisée dans le crédit, en un groupe de services financiers diversifiés qui privilégie la technologie. Mme Gupte a piloté le déploiement global d'ICICI Bank avec la mise en oeuvre d'opérations dans plus de dix-sept pays.
- Mme Gupte est titulaire d'une Licence d'Économie (Hons) et d'un Master en gestion. Elle a effectué le Programme Avancé de Management (*Advanced Management Programme*) de l'Insead.



<http://www.alstom.com/fr/Decouvrez-nous/Gouvernement-d'Entreprise/Conseil-d'Administration/Lalita-D-Gupte/>

Katrina Landis

Membre du conseil d'administration d'Alstom

Skadden

- De nationalité américaine, Mme Katrina Landis est Directeur Général de la division Alternative Energy de BP. Alternative Energy est présent dans l'énergie solaire, l'éolien, les biocarburants ainsi que le captage et le stockage du carbone.
- Mme Landis a dirigé une société de conseil avant de rejoindre le groupe BP en 1992. Au sein du groupe BP, elle a occupé différentes fonctions de direction notamment dans les activités d'exploration et de production de BP, l'approvisionnement en pétrole, le négoce et les fusions et acquisitions. Au cours de sa carrière, elle a exercé ses fonctions au Royaume-Uni, à Singapour et aux Etats-Unis.
- Madame Landis est diplômée de l'Université de Mary Washington et de l'Université de l'Alaska aux Etats-Unis.



<http://www.alstom.com/fr/Decouvrez-nous/Gouvernement-dEntreprise/Conseil-dAdministration/Katrina-Landis/>

Femmes membres du conseil d'administration d'Arcelor-Mittal

Skadden



- **Vanisha Mittal Bhatia**
- **Suzanne Nimocks**

Vanisha Mittal Bhatia

Membre du Conseil d'administration d'ArcelorMittal

Skadden

- Mrs Vanisha Mittal Bhatia was appointed to Mittal Steel's Board of Directors in December 2004. Vanisha Mittal Bhatia, 30, was appointed as a member of the LNM Holdings Board of Directors in June 2004.
- She has a Bachelor of Arts degree in Business Administration from the European Business School and has completed corporate internships at Mittal Shipping Ltd., Mittal Steel Hamburg GmbH and an Internet-based venture capital fund. She is the daughter of Mr Lakshmi N. Mittal.



<http://www.arcelormittal.com/index.php?lang=en&page=241>

Suzanne Nimocks

Membre du Conseil d'administration d'ArcelorMittal

Skadden

- Mrs. Suzanne Nimocks, 51, was previously a director (senior partner) with McKinsey & Company, a global management consulting firm, from June 1999 to March 2010 and was with the firm in various other capacities since 1989, including as a leader in the firm's Global Petroleum Practice, Electric Power & Natural Gas Practice, Organization Practice, and Risk Management Practice. She chaired the Environmental Committee of the Greater Houston Partnership, the primary advocate of Houston's business community, until 31 December 2010. She holds a Bachelor of Arts in Economics from Tufts University and a Masters in Business Administration from the Harvard Graduate School of Business.
- Mrs. Nimocks is currently a Board Member for Encana Corporation and Rowan Companies Inc, both listed companies, and Valerus, a private company. Encana is a major natural gas company, Rowan Companies provides drilling services for the oil and gas industry and Valerus provides services for oil and gas production. In the non-profit sector, she serves on the Board of the St. John's School in Houston. The Board of Directors of ArcelorMittal has determined that Mrs. Nimocks would be considered an independent director.



<http://www.arcelormittal.com/index.php?lang=en&page=241>

Femmes membres du conseil d'administration d'Axa

Skadden



- **Wendy Cooper**
- **Isabelle Kocher**
- **Suet Fern Lee**
- **Dominique Reiniche**

Wendy Cooper

Membre du Conseil d'administration d'Axa

Skadden

- Administrateur – Représentante des salariés actionnaires
- Née le 21 juillet 1950, de nationalité américaine, Wendy Cooper est *Senior Vice-President* et Directeur Juridique Adjoint d'AXA Financial, Inc. (États-Unis)
- Mme Wendy Cooper est diplômée de Allegheny College et Fordham Law School, New York, NY.
- Entre 1981 et 1987, elle occupe la fonction de substitut des Gouverneurs de New York, Carey et Cuomo. D'août 1987 à mars 1995, elle est le premier Directeur Adjoint des Assurances du département en charge des assurances de New York et de janvier 1990 à juin 1990, elle occupe le poste de Directeur des Assurances par intérim du département en charge des assurances de New York. En mai 1995, Mme Wendy Cooper rejoint The Equitable, devenue AXA Equitable, en qualité de Vice-President et Directeur Juridique Adjoint. Depuis septembre 1999, elle est *Senior Vice-President* et Directeur Juridique Adjoint d'AXA Equitable (États-Unis).
- Depuis avril 2008, Mme Wendy Cooper représente les salariés actionnaires du Groupe au sein du Conseil de Surveillance puis du Conseil d'Administration d'AXA (depuis avril 2010).



<http://www.axa.com/fr/presse/biographies/conseil/wcooper/>

Isabelle Kocher

Membre du Conseil d'administration d'Axa

Skadden

- Née le 9 décembre 1966, de nationalité française, Isabelle Kocher est Directeur Général Adjoint en charge des Finances du groupe GDF Suez
- Mme Isabelle Kocher est diplômée de l'École Normale Supérieure (ENS-Ulm) et membre du Corps des Mines. De 1997 à 1999, elle est en charge du budget des télécommunications et de la défense au Ministère de l'Économie. De 1999 à 2002, elle est conseillère pour les affaires industrielles au Cabinet du Premier Ministre (Lionel Jospin). En 2002, elle rejoint le Groupe Suez où elle occupera divers postes : de 2002 à 2005, au département Stratégie et Développement ; de 2005 à 2007, Directeur de la Performance et de l'Organisation ; de 2007 à 2008, Directeur Général Délégué de Lyonnaise des Eaux. De 2009 au 30 septembre 2011, Mme Isabelle Kocher est Directeur Général de Lyonnaise des Eaux, en charge du développement de l'eau en Europe.
- Depuis le 1^{er} octobre 2011, Mme Isabelle Kocher est Directeur Général Adjoint en charge des Finances du groupe GDF Suez.



<http://www.axa.com/fr/presse/biographies/conseil/ikocher/>

Suet Fern Lee

Membre du Conseil d'administration d'Axa

Skadden

- Née le 16 mai 1958, de nationalité singapourienne, Suet Fern Lee est Directeur Senior de Stamford Law Corporation (Singapour)
- Mme Suet Fern Lee est diplômée en droit de l'Université de Cambridge (1980). En 1981, elle est avocate au Gray's Inn à Londres. En 1982, elle est admise au Barreau de Singapour. Elle est Présidente de l'*Inter-Pacific Bar Association (IPBA)* et membre du conseil de l'*International Bar Association*. Elle préside le conseil d'administration de l'*Asian Civilisations Museum* et est également membre du *National Heritage Board*, membre du Conseil Consultatif de l'école de droit de Singapore Management University, *trustee* de la *Nanyang Technological University* ainsi que membre du *Singapore Institute of Directors*.
- Depuis 2000, elle est Directeur Senior du cabinet Stamford Law Corporation (Singapour).

<http://www.axa.com/fr/presse/biographies/conseil/sflee/>



Dominique Reiniche

Membre du Conseil d'administration d'Axa

Skadden

- Née le 13 juillet 1955, de nationalité française, Dominique Reiniche est Présidente Europe de The Coca-Cola Company
- Mme Dominique Reiniche est diplômée de l'Essec. En 1978, elle entre chez Procter & Gamble dont elle devient Associate Advertising Manager en 1983. En 1986, elle est nommée Directeur Marketing et Stratégie de Kraft Jacobs Suchard. En 1992, elle prend la Direction du Marketing et devient responsable "comptes clés" chez Coca-Cola Entreprise. En 1998, elle devient Président Directeur Général de Coca-Cola Entreprise et Vice-Présidente de Coca Cola Enterprises - Groupe Europe en 2002. De janvier 2003 à mai 2005, elle est Présidente de Coca-Cola Enterprises - Groupe Europe.
- Depuis mai 2005, Mme Dominique Reiniche est Présidente Europe de The Coca-Cola Company.

<http://www.axa.com/fr/presse/biographies/conseil/dreiniche/>



Femmes membres du conseil d'administration de BNP Paribas

Skadden



BNP PARIBAS

- **Meglana Kuneva**
- **Laurence Parisot**
- **Helène Ploix**
- **Daniela Wewer-Rey**
- **Fields Wicker-Miurin**

Meglana Kuneva

Membre du Conseil d'administration de BNP Paribas

Skadden

- Née le 22 juin 1957, de nationalité bulgare, Meglena Kuneva est Présidente du Conseil *d'European Policy Centre* (Bruxelles).
- Elle a été nommée commissaire européen pour les *Consumer Affairs* en janvier 2007, position qu'elle occupe jusqu'en octobre 2009.
- Sa carrière politique a commencé en juin 2001 quand elle a été élue député du Parlement bulgare. Puis elle est devenue Ministre des Affaires étrangères puis Ministre des Affaires Européennes et enfin *Chief Negotiator for the EU accession process*. Elle a également été *Special Representative* à la Convention sur le futur de l'Europe en 2002/03.
- Elle a étudié le droit en obtenant un master en droit de l'université de Sofia en 1981, avec notamment des cours sur les questions environnementales et des droits de l'Homme, sujets qui l'intéressent tout particulièrement. Avant de faire de la politique à temps plein, elle a été *Senior Legal Advisor* du conseil des ministres en Bulgarie. En 1984 elle obtient un doctorat en droit.



<http://banque.bnpparibas.com/fr/pid611/gouvernement-entreprise.html#somm7>

Laurence Parisot

Membre du Conseil d'administration de BNP Paribas

Skadden

- Née en 1959, de nationalité française, Laurence Parisot est Vice-Présidente du Directoire de Ifop SA.
- Après avoir été Directrice Générale de l'Institut de sondage Louis Harris France (1986), elle devient en 1990 Président-Directeur Général de l'Institut Français de l'Opinion Publique (Ifop) et Présidente de la société Optimum jusqu'en mars 2006.
- Elle est également Présidente du MEDEF depuis juillet 2005.
- Née à Luxeuil-les-Bains en Haute-Saône, Laurence Parisot a effectué ses études à Nancy II où elle obtient une maîtrise de droit public puis à l'Institut d'études politiques de Paris.



<http://banque.bnpparibas.com/fr/pid611/gouvernement-entreprise.html#somm7>

Hélène Ploix

Membre du Conseil d'administration de BNP Paribas

Skadden

- Née en 1944, de nationalité française, Hélène Ploix est Présidente de Pechel Industries SAS, de Pechel Industries Partenaires (SAS) et de FSH (SAS).
- Hélène Ploix est diplômée de l'Institut d'études politiques de Paris et titulaire d'un MBA de l'Institut européen d'administration des affaires (INSEAD), titulaire d'une licence en droit, d'une licence d'anglais, et d'un master of arts in Public administration de l'Université de Berkeley. Elle exerce pendant huit années chez Mc Kinsey and Co, dont elle devient directeur d'études, puis à la Compagnie européenne de publications (CEP) comme Directeur à la Direction Générale, à la Banque Industrielle et Mobilière Privée en tant que Président Directeur Général. Membre du Collège de la Commission des opérations de bourse de 1983 à 1984, Hélène Ploix est Conseiller auprès du Premier Ministre pour les affaires économiques et financières de 1984 à 1986. Administrateur du Fonds Monétaire International et de la Banque mondiale de 1986 à 1989, elle est Directeur Général adjoint à la Caisse des dépôts et consignations et membre du Conseil des bourses de valeurs (CBV) de 1989 à 1995.



<http://banque.bnpparibas.com/fr/pid611/gouvernement-entreprise.html#somm10>

<http://media-cms.bnpparibas.com/file/60/3/4603.pdf>

Daniela Weber-Rey

Membre du Conseil d'administration de BNP Paribas

Skadden

- Née en 1957, de nationalité allemande, Daniela Weber-Rey est associée chez Clifford Chance, Francfort.
- Diplômée des universités de Francfort et de Columbia, inscrite aux barreaux de Francfort et de New-York, Mme Daniela Weber-Rey a commencé ses activités professionnelles aux États-Unis. Avocate senior au sein d'un grand cabinet de conseil international, elle est spécialisée dans les institutions financières et les fusions-acquisitions.
- Membre d'un groupe d'experts européen sur le gouvernement d'entreprise et le droit des sociétés, elle est également l'auteur de nombreuses publications juridiques en langues allemande, anglaise et française.



<http://banque.bnpparibas.com/fr/pid611/gouvernement-entreprise.html#somm10>

Fields Wicker-Miurin

Membre du Conseil d'administration de BNP Paribas

Skadden

- Mme Fields Wicker-Miurin OBE, 52 ans, de nationalité britannique, est cofondatrice et associée de *Leaders' Quest*, dont elle dirige le conseil consultatif stratégique. *Leaders' Quest* est une entreprise sociale internationale ayant pour objectif de servir de catalyseur au changement positif en collaborant avec les dirigeants de différents secteurs du monde entier.
- Mme Fields Wicker-Miurin a développé un fort intérêt pour le leadership au fil d'une carrière qui embrasse des secteurs et pays variés, sans jamais suivre un parcours linéaire ou traditionnel. Durant ses 25 ans de carrière, elle s'est principalement fait connaître lorsqu'elle a occupé un poste de direction à la bourse de Londres. Elle a siégé aux conseils d'administration de plusieurs entreprises actives dans divers secteurs à l'international, notamment les médias, l'immobilier, les assurances et la banque d'investissement ; elle a également travaillé dans les domaines du conseil stratégique, de la banque et du capital-investissement. Avant cela elle a été expert-conseil auprès de l'Union européenne pour l'harmonisation des services financiers et membre du *Technology Council* du NASDAQ.



<http://banque.bnpparibas.com/fr/pid611/gouvernement-entreprise.html#somm10>

Femmes membres du conseil d'administration de Bouygues

Skadden



- **Patricia Barbizet**
- **Madame Francis Bouygues**
- **Colette Lewiner**
- **Sandra Nombret**
- **Michèle Vilain**

Patricia Barbizet

Membre du Conseil d'administration de Bouygues

Skadden

- Née en 1955, Patricia Barbizet est Directeur général et administrateur d'Artémis
- Diplômé de l'Ecole Supérieure de Commerce de Paris en 1976, Patricia Barbizet a débuté sa carrière au sein du groupe Renault en tant que trésorier de Renault Véhicules Industriels, puis directeur financier de Renault Crédit International. Elle a rejoint le groupe Pinault en 1989 en tant que directeur financier. En 1992, elle devient directeur général d'Artémis, puis, en 2004, directeur général de Financière Pinault. Elle a été président du conseil de surveillance du groupe Pinault Printemps Redoute jusqu'en mai 2005 et est devenue vice-président du conseil d'administration de PPR en mai 2005.
- Patricia Barbizet est également administrateur aux conseils d'administration des sociétés Total, TF1, Air France-KLM et Fonds stratégique d'investissement.



<http://www.bouygues.com/fr/finances-actionnaires/gouvernance/conseil-d-administration/patricia-barbizet/>

Madame Francis Bouygues

Membre du Conseil d'administration de Bouygues

Skadden

- Née en 1924, Madame Francis Bouygues est membre du Conseil d'administration de Bouygues.

<http://www.bouygues.com/fr/finances-actionnaires/gouvernance/conseil-d-administration/madame-francis-bouygues/>



Colette Lewiner

Membre du Conseil d'administration de Bouygues

Skadden

- Née en 1945, Colette Lewiner est Vice-présidente de Capgemini.
- Normalienne, agrégée de physique et docteur ès sciences, Colette Lewiner a effectué une grande partie de sa carrière chez EDF où elle a été la première femme nommée directeur dans ce groupe, en charge du développement et de la stratégie commerciale. Elle dirige ensuite SGN, filiale d'ingénierie de la Cogema. En 1998, elle rejoint Capgemini où elle dirige aujourd'hui le secteur Global Energy, Utilities and Chemicals. En septembre 2010, en plus de ses fonctions chez Capgemini, elle a pris la présidence non exécutive de TDF.
- Elle est commandeur de la Légion d'honneur, commandeur de l'Ordre national du Mérite. Elle est administrateur de Lafarge, Nexans et de La Poste, TGS-Nopec (société norvégienne) et de TDF (SAS).

<http://www.bouygues.com/fr/finances-actionnaires/gouvernance/conseil-d-administration/colette-lewiner/>



Sandra Nombret

Membre du Conseil d'administration de Bouygues

Skadden

- Administrateur - Représentante des salariés actionnaires
- Née en 1973, Sandra Nombret est titulaire d'un DESS en Droit du commerce extérieur.
- Entrée dans le groupe Bouygues en 1997, elle est aujourd'hui, au sein de Bouygues Bâtiment International, chef de service, responsable juridique des zones Moyen-Orient, Proche-Orient, Afrique, Canada et Chypre.

<http://www.bouygues.com/fr/finances-actionnaires/gouvernance/conseil-d-administration/sandra-nombret/>



Michèle Vilain

Membre du Conseil d'administration de Bouygues

Skadden

- Administrateur - Représentante des salariés actionnaires
- Née en 1961, Michèle Vilain est entrée chez Bouygues Immobilier en 1989. Elle a exercé des fonctions au sein de la direction Bureautique-informatique, notamment la responsabilité du service clients.
- Elle est aujourd'hui, au sein de Bouygues Immobilier, chef de service, responsable de la médiation clients au sein de la direction générale Logements France.

<http://www.bouygues.com/fr/finances-actionnaires/gouvernance/conseil-d-administration/michele-vilain/>



Femmes membres du conseil d'administration de Capgemini

Skadden



- **Laurence Dors**

Laurence Dors

Membre du Conseil d'administration de Cap Gemini

Skadden



- Née le 16 Mars 1956, Laurence Dors est ancienne élève de l'Ecole Normale Supérieure et de l'Ecole Nationale d'Administration. Elle démarre sa carrière en 1983 au Ministère des Finances où elle occupe diverses responsabilités tant à l'administration centrale de la Direction des Relations Economiques Extérieures qu'en poste à l'étranger. Elle est appelée en 1994 au cabinet du Ministre Edmond Alphandéry pour y suivre les questions de commerce extérieur, puis en 1995 au cabinet du Premier Ministre Alain Juppé comme responsable des affaires économiques internationales.
- Sous-Directeur à la DREE de 1997 à 1998, elle rejoint en avril 1998 la Direction Internationale du Groupe Lagardère puis d'Aérospatiale-Matra. Secrétaire Général d'EADS International de 2000 à 2003, elle est nommée Secrétaire Général du Groupe EADS en Mars 2003. En avril 2008, elle a rejoint Dassault Systèmes comme Directeur Général Adjoint, en charge du Développement Global.
- Elle est Secrétaire Général du Groupe Renault entre juillet 2010-mai 2011

<http://www.media.renault.com/global/fr-fr/renaultgroup/Media/PressRelease.aspx?mediaid=10418>

<http://www.credit-agricole.com/Finance-et-Actionnaires/Gouvernance-de-l-entreprise/Conseil-d-administration/Membres-du-conseil-d-administration/Dors-Laurence>

Femmes membres du conseil d'administration de Carrefour

Skadden



- **Mathilde Lemoine**
- **Anne-Claire Taittinger**

Mathilde Lemoine

Membre du Conseil d'administration de Carrefour

Skadden

- Elle est titulaire d'un Doctorat de sciences économiques (1997), d'un DEA d'Économie et Finance internationales, IEP de Paris (1993). Elle est également diplômée de l'Université Paris Dauphine (1992).
- Elle est membre du CAE depuis 2008, directeur des Études économiques et de la Stratégie marchés d'HSBC France et enseignante à l'Institut politique de Paris et membre de jurys (depuis 1997).
- Elle a été conseiller pour la macroéconomie et la fiscalité auprès du Premier ministre (2005-2006), conseiller technique chargé du commerce extérieur et de la mondialisation auprès du ministre de l'Économie, des Finances et de l'Industrie (2004-2005) et Conseiller technique chargé des questions macroéconomiques et de la mondialisation auprès du ministre délégué au Commerce extérieur (2002-2005), économiste et Secrétaire général de l'OFCE, enseignant-chercheur à la Chaire d'éco. et de gestion de la santé, FNSP (1996-1999), membre de la Commission pour la libération de la croissance française (2010) et rapporteur de la Conférence des experts sur la Contribution Climat et énergie (juillet 2009)
- Elle est l'auteur de divers articles et chroniques sur la conjoncture française et internationale, l'inflation et la politique monétaire européenne ainsi que sur l'évaluation des politiques publiques.



<http://www.cae.gouv.fr/IMG/pdf/Lemoine.pdf>

Anne-Claire Taittinger

Membre du Conseil d'administration de Carrefour

Skadden

- Née le 3 novembre 1949, de nationalité française, elle est l'actuel Président du Directoire du Groupe Taittinger, Directeur Général de la Société du Louvre, Président de Baccarat.
- Anne-Claire Taittinger est diplômée de l'Institut d'Études Politiques de Paris, titulaire d'une maîtrise en sociologie urbaine, diplômée d'études supérieures spécialisées d'urbanisme et du Centre de perfectionnement aux affaires, démarre sa carrière en 1976 dans le Groupe Caisse des Dépôts et Consignations comme responsable d'opérations d'urbanisme à la Société centrale d'équipement du territoire.
- Elle intègre le Groupe du Louvre en 1979 au poste de Secrétaire Général puis devient Président Directeur Général de la Compagnie Financière Deville. Elle sera successivement Président Directeur Général de la Compagnie Financière Leblanc, de ELM-Leblanc, Vice-Président Directeur Général du pôle industriel Deville, Président Directeur Général des Parfums Annick Goutal France USA, puis du pôle Luxe Baccarat. Elle devient Président du Directoire de la Société du Louvre en 1997. Elle occupe ses fonctions actuelles depuis janvier 2003.



http://www.carrefour.com/docroot/groupe/C4com/Pi%C3%A8ces%20jointes/Communiqu%C3%A9s%20financiers/conseil_de_surveillance.pdf

Femmes membres du conseil d'administration de Crédit Agricole

Skadden



- **Caroline Catoire**
- **Laurence Dors**
- **Véronique Flachaire**
- **Carole Giraud**
- **Monica Mondardini**
- **Kheira Rouag**

Caroline Catoire

Membre du Conseil d'administration du Crédit Agricole

Skadden

- Née en 1955, elle est Directeur Financier du groupe Saur depuis 2009
- Caroline Catoire, 53 ans, ancienne élève de l'École polytechnique et de l'École nationale des ponts et chaussées, est nommée directeur financier de SAUR et membre du comité exécutif en 2009.
- Caroline Catoire a commencé sa carrière en 1980 chez Total, à la direction des études économiques, puis a exercé à la direction du *trading* pétrolier. En 1990, elle intègre la direction financière en tant que directeur du contrôle de gestion puis directeur des financements *corporate*. En 2002, elle rejoint Suez en qualité de directeur exécutif de Sita France, chargée des finances, du système informatique et du juridique.



<http://www.credit-agricole.com/Finance-et-Actionnaires/Gouvernance-de-l-entreprise/Conseil-d-administration/Membres-du-conseil-d-administration/Catoire-Caroline>

Laurence Dors

Membre du Conseil d'administration du Crédit Agricole

Skadden

- Née le 16 Mars 1956, Laurence Dors est ancienne élève de l'Ecole Normale Supérieure et de l'Ecole Nationale d'Administration. Elle démarre sa carrière en 1983 au Ministère des Finances où elle occupe diverses responsabilités tant à l'administration centrale de la Direction des Relations Economiques Extérieures qu'en poste à l'étranger. Elle est appelée en 1994 au cabinet du Ministre Edmond Alphandéry pour y suivre les questions de commerce extérieur, puis en 1995 au cabinet du Premier Ministre Alain Juppé comme responsable des affaires économiques internationales.
- Sous-Directeur à la DREE de 1997 à 1998, elle rejoint en avril 1998 la Direction Internationale du Groupe Lagardère puis d'Aérospatiale-Matra. Secrétaire Général d'EADS International de 2000 à 2003, elle est nommée Secrétaire Général du Groupe EADS en Mars 2003. En avril 2008, elle a rejoint Dassault Systèmes comme Directeur Général Adjoint, en charge du Développement Global.
- Elle est Secrétaire Général du Groupe Renault entre juillet 2010-mai 2011

<http://www.credit-agricole.com/Finance-et-Actionnaires/Gouvernance-de-l-entreprise/Conseil-d-administration/Membres-du-conseil-d-administration/Dors-Laurence>



Véronique Flachaire

Membre du Conseil d'administration du Crédit Agricole

Skadden

- Née en 1957, elle est Directeur général de la CRCAM Charente-Maritime Deux-Sèvres.
- Véronique Flachaire est ingénieur chimiste également diplômée de l'IEP de Paris.
- Véronique Flachaire est entrée en 1983 à la Caisse du Midi comme chef de mission Organisation. Nommée directeur en 1991, elle dirige alors le marketing, les finances et la communication. Elle quitte cette caisse pour rejoindre celle du Sud-Ouest en tant que directeur général adjoint de juillet 1996 à avril 2000. Elle intègre alors la Caisse de Quercy-Rouergue, où elle est détachée comme directeur général du groupe Inforsud. Elle est nommée directeur général adjoint, puis directeur général du Cedecam en 2004. Depuis le 1^{er} novembre 2007, elle était directeur des relations avec les caisses régionales à Crédit Agricole SA. Nommée depuis le 1^{er} février dernier à la fonction de directeur général du Crédit Agricole Charente-Maritime Deux-Sèvres, elle est la première femme à accéder à ce niveau de responsabilités dans l'histoire du Crédit Agricole.



<http://www.credit-agricole.com/Finance-et-Actionnaires/Gouvernance-de-l-entreprise/Conseil-d-administration/Membres-du-conseil-d-administration/Flachaire-Veronique>

Carole Giraud

Membre du Conseil d'administration du Crédit Agricole

Skadden

- Administrateur - Représentante des salariés actionnaires
- Née en 1965, elle est chargée d'activités organisation et fonctionnement du réseau de proximité de la CRCAM Sud Rhône-Alpes.

<http://www.credit-agricole.com/Finance-et-Actionnaires/Gouvernance-de-l-entreprise/Conseil-d-administration/Membres-du-conseil-d-administration/Giraud-Carole>



Monica Mondardini

Membre du Conseil d'administration du Crédit Agricole

Skadden

- Born in 1960, Monica Mondardini is deputy director of Gruppo Editoriale L'Espresso.
- Monica Mondardini has spent most of her career abroad, working in two sectors: publishing and finance.
- She started in 1985 in the publishing sector, where she remained until 1997, after working in Italy, Spain, and France, mainly with the Hachette Group, in which she was the Director of the *branche internationale* and a member of the executive board of Hachette Livre.
- In 1998 she moved to Gruppo Generali as General Director of the Europ Assistance branch in Paris, and went on to become the Planning and Control Director in Trieste and, ultimately, the Managing Director of Generali Spagna.



<http://www.credit-agricole.com/Finance-et-Actionnaires/Gouvernance-de-l-entreprise/Conseil-d-administration/Membres-du-conseil-d-administration/Mondardini-Monica>

Kheira Rouag

Membre du Conseil d'administration du Crédit Agricole

Skadden

- Administrateur - Représentante des salariés actionnaires
- Née en 1963
- Fonctions exercées au 31/12/2010 dans des sociétés du groupe Crédit Agricole : Chargée de comptabilité - Service de Trésorerie de Crédit Agricole Immobilier
- Fonctions exercées au 31/12/2010 dans d'autres structures : Conseiller du salarié à Paris



<http://www.credit-agricole.com/Finance-et-Actionnaires/Gouvernance-de-l-entreprise/Conseil-d-administration/Membres-du-conseil-d-administration/Rouag-Kheira>

Femmes membres du conseil d'administration de Danone

Skadden



- **Guylaine Saucier**
- **Isabelle Seillier**

Guyllaine Saucier

Membre du Conseil d'administration de Danone

Skadden



- Née le 10 juin 1946, de nationalité canadienne, Mme Saucier détient un baccalauréat ès arts du Collège Marguerite-Bourgeois et une licence en commerce de l'École des Hautes Etudes Commerciales de Montréal. *Fellow* de l'Ordre des Comptables Agréés du Québec, Madame Saucier a été Président Directeur Général du Groupe Gérard Saucier Ltée, une importante entreprise spécialisée dans les produits forestiers, de 1975 à 1989. Elle est également administrateur agréé de l'Institut des Administrateurs de Sociétés.
- Elle a été Présidente du conseil d'administration de CBC-Radio-Canada (1995 à 2000), Présidente du conseil d'administration de l'Institut Canadien des Comptables Agréés (1999 à 2000) et membre du Conseil d'Administration de la Banque du Canada (1987 à 1991). Elle a été la première femme à être nommée à la Présidence de la Chambre de commerce du Québec.
- Elle a été nommée Membre de l'Ordre du Canada, en 1989, pour avoir fait preuve d'un esprit civique exceptionnel et apporté une contribution importante au monde des affaires. En 2004, elle s'est vue décerner le titre de *Fellow* de l'Institut des Administrateurs de Sociétés, puis, en 2005, le 25e Prix de gestion de l'Université McGill et, enfin, en 2010, elle a été désignée administrateur de Société Émérite du Collège des Administrateurs de Société.

<http://finance.danone.fr/phoenix.zhtml?c=131801&p=irol-govBoardBio&ID=191616>

Isabelle Seillier

Membre du Conseil d'administration de Danone

Skadden

- Née le 4 janvier 1960, de nationalité française, Isabelle Seillier est Présidente de JP Morgan en France. Elle est diplômée de Sciences-Po Paris (Économie-Finance, 1985) et titulaire d'une maîtrise de droit des affaires.
- Elle a débuté dans la division options de la Société Générale à Paris de 1987 à 1993. Isabelle Seillier a rejoint les équipes de J.P. Morgan à Paris en 1993 en qualité de responsable de l'équipe de vente de produits dérivés en France pour les groupes industriels. Elle a rejoint les activités de banque d'affaires de JPMorgan & Cie SA en 1997 en qualité de banquier conseil responsable pour la couverture de grands clients industriels. En mars 2005, elle était nommée co-responsable de l'activité de banque d'affaires, poste qu'elle assume seule depuis juin 2006.
- Elle est Président de J.P. Morgan pour la France depuis septembre 2008 tout en conservant la direction de la banque d'affaires pour la France et l'Afrique du Nord. Elle est membre de l'équipe de management et membre du comité qui statue sur les autorisations de crédit au niveau européen.
- Isabelle Seillier est très impliquée dans les opérations philanthropiques et particulièrement engagée dans des associations dédiées à l'aide à l'enfance.



<http://finance.danone.fr/phoenix.zhtml?c=131801&p=irol-govBoardBio&ID=215171>

Femmes membres du conseil d'administration d'EADS

Skadden



- **Pas de femme administrateur**

Femmes membres du conseil d'administration d'EDF

Skadden



- **Mireille Faugère**
- **Christine Chabauty**
- **Marie-Hélène Meyling**

Mireille Faugère

Membre du Conseil d'administration d'EDF

Skadden

- Née en 1957, elle est Directrice générale de l'Assistance Publique Hôpitaux de Paris (AP-HP)
- Diplômée d'HEC, il s'agit de l'ancienne directrice générale de la SNCF Voyages et présidente de Voyages-sncf.com.

<http://presentation.edf.com/gouvernance/le-conseil-dyadministration-40185.html>



Christine Chabauty

Membre du Conseil d'administration d'EDF

Skadden

- Administrateur - Représentante des salariés actionnaires
- Née le 19 juillet 1971 à Maisons-Laffitte (Yvelines), Christine Chabauty est diplômée en droit. Elle acquit une expérience professionnelle dans les milieux juridiques et rejoignit, en 2000, la Direction Commerce d'EDF en qualité d'attachée commerciale sur le segment des clients Grands comptes. Depuis décembre 2008, elle exerce également un mandat de conseiller prud'homal. Parrainée par la CGT, élue en mai 2009, elle est administratrice d'EDF depuis le 23 novembre 2009.

http://finance.edf.com/fichiers/fckeditor/Commun/Finance/Publications/Année/2010/ddr/EDF_DDR2009_14b_vf.pdf



Marie-Hélène Meyling

Membre du Conseil d'administration d'EDF

Skadden

- Administrateur - Représentante des salariés actionnaires élue en 2011



Femmes membres du conseil d'administration d'Essilor International

Skadden



- **Mireille Faugère**
- **Aïcha Mokdahi**

Mireille Faugère

Membre du Conseil d'administration d'Essilor

Skadden

- Née en 1957, elle est Directrice générale de l'Assistance Publique Hôpitaux de Paris (AP-HP)
- Diplômée d'HEC, il s'agit de l'ancienne directrice générale de la SNCF Voyages et présidente de Voyages-sncf.com.

<http://presentation.edf.com/gouvernance/le-conseil-dyadministration-40185.html>



Aïcha Mokdahi

Membre du Conseil d'administration d'Essilor

Skadden

- Née en 1956, elle est Directeur de la *Supply Chain* Europe d'Essilor et Présidente de Valoptec Association.
- Elle rentre en 1976 au sein de la division montures comme chef de produit puis responsable logistique et du développement des ventes. En 1990, elle rejoint ensuite la division verres pour occuper différentes responsabilités au sein de la Direction des Opérations Monde et notamment en tant que Directeur logistique Europe jusqu'à fin 2003. Entre 2004 et 2008, elle dirige le développement externe de BBGR, filiale du groupe Essilor.

<http://www.essilor.com/fr/Groupe/Gouvernance/ConseilAdministration/Pages/AïchaMokdahi.aspx>



Femmes membres du conseil d'administration de France Telecom

Skadden



- **Claudie Haigneré**
- **Helle Kristoffersen**
- **Muriel Pénicaud**
- **Caroline Angeli**
- **Ghislaine Coinaud**

Claudie Haigneré

Membre du conseil d'administration de France Télécom

Skadden



- Née en 1957, elle est Présidente de la Cité des Sciences et de l'Industrie
- Médecin de formation, rhumatologue, spécialiste en médecine aéronautique, docteur ès sciences et astronaute du CNES puis de l'ESA (une mission spatiale à bord de MIR en 1996 et une seconde mission à bord de l'ISS en 2001), elle a été ministre déléguée aux Affaires Européennes de mars 2004 à mai 2005, après avoir été ministre déléguée à la Recherche et aux nouvelles technologies de juin 2002 à mars 2004. Claudie Haigneré est également engagée dans un soutien à plusieurs associations de santé.
- Aujourd'hui Présidente de la Cité des Sciences et de l'Industrie, administrateur de la Fondation C-Génial et administrateur de l'Académie des Technologies. Elle est aussi membre de l'Académie des Sports, et vice présidente de l'IAA (*International Academy of Astronautic*). Elle a reçu en 2006 le prix Louise Weiss pour son action européenne. Elle est d'autre part marraine de la Cité de l'Espace à Toulouse, de l'Institut de myologie de la Pitié-Salpêtrière créé par l'AFM et de nombreuses écoles et promotions d'étudiants.
- Claudie Haigneré est commandeur dans l'ordre de la Légion d'Honneur.

http://www.orange.com/fr_FR/groupe/gouvernance/conseil-administration/index.jsp

Helle Kristoffersen

Membre du conseil d'administration de France Télécom

Skadden

- Née en 1954, elle est Directeur adjoint Stratégies et Intelligences économiques chez Total.
- Helle Kristoffersen a fait l'essentiel de sa carrière au sein d'Alcatel depuis 1994, devenu Alcatel Lucent : Vice-Président Stratégies Groupe entre 2005 et 2008, Senior Vice-Président Solution et Marketing, Marchés Verticaux en 2009 et 2010 et Directeur adjoint Stratégies et Intelligences économiques de Total depuis janvier 2011.



http://www.orange.com/fr_FR/groupe/gouvernance/conseil-administration/index.jsp

Muriel Pénicaud

Membre du conseil d'administration de France Télécom

Skadden

- Née en 1956, elle est Directrice générale des ressources humaines, membre du Comité exécutif et en charge de l'Innovation sociétale chez Danone depuis 2008
- Elle a débuté sa carrière au ministère du Travail, de l'Emploi et de la Formation professionnelle en 1985 en tant que Directeur général adjoint, en charge de l'organisation des ressources humaines et du développement durable, membre du Comité exécutif de la société
- Dassault Systèmes entre 2002 et 2008. Co-auteur du rapport au Premier ministre Bien-être et efficacité au travail (2010).



http://www.orange.com/fr_FR/groupe/gouvernance/conseil-administration/index.jsp

Caroline Angeli

Membre du conseil d'administration de France Télécom

Skadden

- Administrateur - Représentante des salariés actionnaires
- Née en 1959, elle est pilote de réseaux d'entreprises dans un centre services clients à Paris Bercy, après avoir été déléguée syndicale centrale pour la fédération SUD. Elle est entrée chez France Télécom en 1988 comme conducteur de travaux des lignes.

http://www.orange.com/fr_FR/groupe/gouvernance/conseil-administration/index.jsp

Ghislaine Coinaud

Membre du conseil d'administration de France Télécom

Skadden

- Administrateur - Représentante des salariés actionnaires
- Née en 1957, elle est collaboratrice au sein de la division fonctions support. Elle était déléguée syndicale centrale adjointe jusqu'en décembre 2009 pour la CGT. Elle était auparavant membre de la direction fédérale de ce syndicat. De 1995 à 2005 Ghislaine Coinaud était membre du conseil supérieur de la fonction publique. Elle est entrée chez France Télécom en 1977 comme agent d'exploitation du service général au centre principal d'exploitation de la Courneuve.

http://www.orange.com/fr_FR/groupe/gouvernance/conseil-administration/index.jsp



Femmes membres du conseil d'administration de GDF Suez

Skadden



- **Anne Lauvergeon**
- **Françoise Malrieu**
- **Anne-Marie Mourer**
- **Gabrielle Prunet**

Anne Lauvergeon

Membre du conseil d'administration de GDF Suez

Skadden

- Née en 1959, Anne Lauvergeon est ingénieur en chef des Mines, Normalienne et Agrégée de sciences physiques.
- Elle a été Présidente du Directoire d'Areva entre 2001 et 2011, Président-Directeur Général d'Areva NC (ex-Cogema) entre 1999 et 2011, Vice-Président exécutif et membre du Comité Exécutif d'Alcatel entre 1997 et 1999, Associé-Gérant de Lazard Frères et Cie et 1995 et secrétaire Générale adjoint à la Présidence de la République en 1990.

<http://www.gdfsuez.com/fr/groupe/gouvernance/conseil-d-administration/biographies/biographies/>



Françoise Malrieu

Membre du conseil d'administration de GDF Suez

Skadden

- Née en 1946, elle est Président du Conseil d'administration et du Comité d'audit de la Société de Financement de l'Economie Française.
- Elle est diplômée de HEC.
- Elle a été *Senior Advisor* d'Aforge Finance entre 2006 et 2009, Directeur général de la Société financière de Grenelle entre 2004 et 2006, *Managing director* de Deutsche Bank France entre 2001 et 2004, Associé-gérant de Lazard Frères et Cie entre 1993 et 2001, Directeur aux affaires financières de Lazard Frères et Cie entre 1987 et 1993, Directeur du département d'analyse financière de la BNP entre 1983 et 1987, Adjoint au directeur du département d'analyse financière de la BNP entre 1979 et 1983.



<http://www.gdfsuez.com/fr/groupe/gouvernance/conseil-d-administration/biographies/biographies/>

Anne-Marie Mourer

Membre du conseil d'administration de GDF Suez

Skadden

- Administrateur - Représentante des salariés actionnaires
- Née en 1959, elle est chargée de mission pour la conduite du changement au sein de GrDF depuis 2007.
- Elle est titulaire d'une maîtrise de sciences économiques et d'un diplôme d'études supérieures en Marketing.
- Elle a exercé des fonctions d'appui et de pilotage au Développement pour le Gestionnaire de Réseaux Gaz entre 2004 et 2007, elle a dirigé l'entité marketing de la région Sud-Est pour la Direction Commerciale Gaz de France. 1996-2001 : responsable de la structure Marketing Direct au sein de la Direction des Ventes Gaz entre 2002 et 2003, elle a été consultante interne en marketing pour le groupe d'appui et d'assistance commerciale de Lyon entre 1992 et 1995, elle a exercé des fonctions de management au sein d'EDF GDF services entre 1982 et 1991.



<http://www.gdfsuez.com/fr/groupe/gouvernance/conseil-d-administration/biographies/biographies/>

Gabrielle Prunet

Membre du conseil d'administration de GDF Suez

Skadden

- Administrateur - Représentante des salariés actionnaires
- Elle est Président du Conseil de Surveillance des fonds SPRING.

<http://www.gdfsuez.com/fr/groupe/gouvernance/conseil-d-administration/biographies/biographies>



Femmes membres du conseil d'administration de Lafarge

Skadden



- Colette Lewiner
- Hélène Ploix
- Véronique Weill

Colette Lewiner

Membre du Conseil d'administration de Lafarge

Skadden

- Née en 1945, Colette Lewiner est Vice-présidente de Capgemini
- Normalienne, agrégée de physique et docteur ès sciences, Colette Lewiner a effectué une grande partie de sa carrière chez EDF où elle a été la première femme nommée directeur dans ce groupe, en charge du développement et de la stratégie commerciale. Elle dirige ensuite SGN, filiale d'ingénierie de la Cogema. En 1998, elle rejoint Capgemini où elle dirige aujourd'hui le secteur Global Energy, Utilities and Chemicals. En septembre 2010, en plus de ses fonctions chez Capgemini, elle a pris la présidence non exécutive de TDF. Elle est commandeur de la Légion d'honneur, commandeur de l'Ordre national du Mérite. Elle est administrateur de Lafarge, Nexans et de La Poste, TGS-Nopec (société norvégienne) et de TDF (SAS).



http://www.lafarge.fr/wps/portal/5_6_1_1_1-BioDet?WCM_GLOBAL_CONTEXT=/wps/wcm/connect/Lafarge.com/Bio/CA/List/Colette_Lewiner/BioFR

Hélène Ploix

Membre du Conseil d'administration de Lafarge

Skadden

- Née en 1944, de nationalité française, Hélène Ploix est Présidente de Pechel Industries SAS, de Pechel Industries Partenaires (SAS) et de FSH (SAS).
- Hélène Ploix est diplômée de l'Institut d'études politiques de Paris et titulaire d'un MBA de l'Institut européen d'administration des affaires (INSEAD), titulaire d'une licence en droit, d'une licence d'anglais, et d'un master of arts in Public administration de l'Université de Berkeley. Elle exerce pendant huit années chez Mc Kinsey and Co, dont elle devient directeur d'études, puis à la Compagnie européenne de publications (CEP) comme Directeur à la Direction Générale, à la Banque Industrielle et Mobilière Privée en tant que Président Directeur Général. Membre du Collège de la Commission des opérations de bourse de 1983 à 1984, Hélène Ploix est Conseiller auprès du Premier Ministre pour les affaires économiques et financières de 1984 à 1986. Administrateur du Fonds Monétaire International et de la Banque mondiale de 1986 à 1989, elle est Directeur Général adjoint à la Caisse des dépôts et consignations et membre du Conseil des bourses de valeurs (CBV) de 1989 à 1995.



http://www.lafarge.fr/wps/portal/5_6_1_1_1-BioDet?WCM_GLOBAL_CONTEXT=/wps/wcm/connect/Lafarge.com/Bio/CA/List/HP/BioFR

Véronique Weill

Membre du Conseil d'administration de Lafarge

Skadden

- Véronique Weill est diplômée de l'Institut d'Études Politiques de Paris et titulaire d'une Licence de Lettres de la Sorbonne.
- Véronique Weill est *Group Chief Operating Officer* du groupe Axa, en charge depuis le 10 décembre 2009 au niveau groupe du Marketing, de la Distribution, de l'Informatique, de l'Excellence Opérationnelle, des Achats et du GIE AXA. Depuis le 1er janvier 2009, elle est membre du Comité Exécutif du groupe AXA. Véronique Weill a rejoint le groupe AXA en juin 2006 en qualité de Directeur général d'AXA Business Services et Directeur Excellence Opérationnelle du Groupe. En janvier 2008, elle a été nommée Directeur IT & Excellence Opérationnelle du Groupe, regroupant la direction mondiale des sociétés AXA Technology Services, AXA Group Solutions, AXA Business Services, et des départements transversaux AXA Way Group (Stratégie Groupe de l'excellence opérationnelle et de la qualité de service) et Group IS (Stratégie Informatique Groupe).
- Véronique Weill siège également au Conseil Scientifique du Fonds AXA pour la Recherche. Elle avait auparavant passé plus de 20 ans au sein de JP Morgan, occupant notamment les postes de responsable mondiale des Opérations pour la Banque d'Affaires et de responsable mondiale des Opérations et de l'Informatique pour la Gestion d'Actifs et la Clientèle Privée.
- http://www.lafarge.fr/wps/portal/5_6_1_1_1-BioDet?WCM_GLOBAL_CONTEXT=/wps/wcm/connect/Lafarge.com/Bio/CA/List/Veronique_Weill/BioFR



Femmes membres du conseil d'administration de L'Oréal

Skadden

L'ORÉAL

- **Liliane Bettencourt**
- **Françoise Bettencourt Meyers**
- **Annette Roux**

Liliane Bettencourt

Membre du conseil d'administration de l'Oréal

Skadden

- Fille d'Eugène Schueller, le fondateur de L'Oréal. Administrateur de L'Oréal depuis 1995, son mandat ayant été renouvelé en 2007.

<http://www.loreal-finance.com/fr/conseil-administration#>



Françoise Bettencourt Meyers

Membre du conseil d'administration de l'Oréal

Skadden

- Née en 1954, elle est la fille de Mme Bettencourt.
- Administrateur de L'Oréal depuis 1997, son mandat ayant été renouvelé en 2009.

<http://www.loreal-finance.com/fr/conseil-administration#>



Annette Roux

Membre du conseil d'administration de l'Oréal

Skadden

- Née en 1943, elle est entrée chez Bénéteau en 1964, Président-directeur général de 1976 à 2005, Vice-Président du Conseil de Surveillance depuis.
- Administrateur de L'Oréal depuis 2007.
- Président de la Fondation d'Entreprise Bénéteau.

<http://www.loreal-finance.com/fr/conseil-administration#>



Femmes membres du conseil d'administration de LVMH

Skadden



- **Delphine Arnault**
- **Bernadette Chirac**
- **Marie-Josée Kravis**

Delphine Arnault

Membre du Conseil d'administration de LVMH

Skadden

- Delphine Arnault est diplômée de l'Edhec et de la London School of Economics (pour compléter sa formation).
- Après deux ans de conseil pour le cabinet de stratégie McKinsey, elle débute chez John Galliano puis, en 2001, elle intègre le comité de direction de Christian Dior. Elle prend alors la tête de plusieurs lignes de création qui obtiennent un succès commercial mondial, et prend part au développement de Dior Parfums.

<http://www.lvmh.fr/communication-financiere/gouvernance/conseil-d-administration>



Bernadette Chirac

Membre du Conseil d'administration de LVMH

Skadden

- Bernadette Chirac est présidente de la Fondation Hôpitaux de Paris-Hôpitaux de France et conseillère générale.

<http://www.lvmh.fr/communication-financiere/gouvernance/conseil-d-administration>



Marie-Josée Kravis

Membre du Conseil d'administration de LVMH

Skadden

- Née en 1949, Présidente du musée d'Art moderne de New York (MoMA), Marie-Josée Kravis est aussi une économiste spécialisée dans l'analyse des politiques publiques et la planification stratégique.
- Elle est membre de plusieurs conseils d'administration, dont celui de *l'Institut Hudson* et de la *Robin Hood Foundation*.

<http://www.lvmh.fr/communication-financiere/gouvernance/conseil-d-administration>



Femmes membres du conseil de surveillance de Michelin

Skadden



- Laurence Parisot
- Barbara Dalibard

Laurence Parisot

Membre du conseil de surveillance de Michelin

Skadden

- Née en 1959, de nationalité française, Laurence Parisot est Vice-Présidente du Directoire de IFOP SA.
- Après avoir été Directrice Générale de l'Institut de sondage Louis Harris France (1986), elle devient en 1990 Président-Directeur Général de l'Institut Français de l'Opinion Publique (Ifop) et Présidente de la société Optimum jusqu'en mars 2006. Elle est également Présidente du MEDEF depuis juillet 2005.
- Née à Luxeuil-les-Bains en Haute-Saône, Laurence Parisot a effectué ses études à Nancy II où elle obtient une maîtrise de droit public puis à l'Institut d'études politiques de Paris.



<http://www.michelin.com/corporate/FR/le-groupe/gouvernement-d-entreprise/organes-de-contrôle>

Barbara Dalibard

Membre du conseil de surveillance de Michelin

Skadden

- Née en 1958, de nationalité française, Barbara Dalibard est Directrice Générale de la branche SNCF Voyages depuis janvier 2010.
- Elle était auparavant membre du Comité de Direction Générale de France Télécom, en charge des services de communication pour les Entreprises, après avoir occupé différentes fonctions de direction au sein de ce même Groupe et dans le groupe Alcatel.



<http://www.michelin.com/corporate/FR/le-groupe/gouvernement-d-entreprise/organes-de-contrôle>

Femmes membres du conseil d'administration de Pernod Ricard

Skadden



- **Danièle Ricard**
- **Nicole Bouton**
- **Susan Murray**

Danièle Ricard

Membre du Conseil d'administration de Pernod Ricard

Skadden

- Elle est Présidente du Directoire de la Société Paul Ricard, gérante non associée de la SNC Le Garlaban, présidente du Conseil d'Administration de Bendor SA (Luxembourg), présidente de Les Embiez SAS et gérante non associée de la SNC Le Tabac des Îles de Bendor et des Embiez.

<http://www.pernod-ricard.com/fr/pages/149/pernod/Groupe/Gouvernement-d-entreprise/Conseil-d-administration.html>



Nicole Bouton

Membre du Conseil d'administration de Pernod Ricard

Skadden

- Elle est Présidente de Financière Accréditée (filiale de Centuria Capital), Présidente de Centuria Accréditation (filiale de Centuria Capital), Présidente du Comité Stratégique de Friedland Gestion et administrateur de l'AMOC (Opéra Comique)

<http://www.pernod-ricard.com/fr/pages/149/pernod/Groupe/Gouvernement-d-entreprise/Conseil-d-administration.html>



Susan Murray

Membre du Conseil d'administration de Pernod Ricard

Skadden

- Susan was a Board member at Littlewoods Limited from October 1998 until January 2004, latterly as Chief Executive of Littlewoods Stores Limited. Prior to this she was worldwide President and Chief Executive of The Pierre Smirnoff Company, a part of Diageo plc. Susan is also a former Non-Executive Director of SSL International plc, Aberdeen Asset Management PLC, Wm Morrison Supermarkets plc and a former council member of the Advertising Standards Authority.
- Elle est Présidente non-exécutive de Farrow & Ball (Royaume-Uni), Présidente de la Responsabilité Sociale de l'Entreprise de Compass Group Plc (Royaume-Uni), Administrateur d'Imperial Tobacco Group Plc (Royaume-Uni) et Présidente du Comité des Rémunérations d'Enterprise Inns Plc (Royaume-Uni).
- Elle est également *Fellow* de la *Royal Society of Arts*.

<http://www.imperial-tobacco.com/index.asp?page=199>



Femmes membres du Conseil de surveillance de Peugeot

Skadden



PEUGEOT

- Pamela Knapp
- Marie-Hélène Roncoroni

Pamela Knapp

Membre du conseil de surveillance de Peugeot

Skadden

- Née en 1958, Pamela Knapp est diplômée en économie dans les Universités de Berlin et Munich (1987). Training as an industrial clerk at Siemens AG (1979-1981)
- Le 1^{er} novembre 2009, elle est nommée *Member of the Management Board* of GfK SE. Entre 2004 et 2009, elle a été membre du *Group Executive Management* et directeur financier du *Power Transmission & Distribution Group* chez Siemens Siemens. Entre 2000 et 2004, elle a été chef du département de *Corporate Development Executives* du groupe Siemens. Entre 1998 et 2000, elle a été membre du *Management Board* et directeur financier de Siemens S.A., Belgium et Luxembourg. Entre 1994 et 1997 elle est chef de service de maintenance de Mass Transit Vehicles du groupe Transportation Systems de Siemens. Entre 1992-1994 Elle est à la tête du département de projets stratégiques du même groupe.
- Entre 1991 et 1992 elle est consultante en M&A chez Fuchs Consult GmbH et de 1987 à 1991 à la Deutsche Bank Morgan Grenfell.



http://www.gfk.com/group/company/management/management_board/pamela_knapp/index.en.html

Marie-Hélène Roncoroni

Membre du conseil de surveillance de Peugeot

Skadden

- Née le 17 novembre 1960, Diplômée de l'IEP Paris, Mme Marie-Hélène Roncoroni a débuté sa carrière dans un cabinet d'audit anglo-saxon avant d'occuper des fonctions à la direction financière du groupe PSA Peugeot Citroën durant 7 années.

http://www.psa-peugeot-citroen.com/fr/psa_espace/tmp_gouvernement_entreprise_detail_f42.php?id=1



Femmes membres du conseil d'administration de PPR

Skadden

The logo for PPR, consisting of the letters 'PPR' in a large, black, serif font, centered on a light brown rectangular background.

- **Laurence Boone**
- **Yseulis Costes**
- **Patricia Barbizet**
- **Caroline Puel**

Laurence Boone

Membre du Conseil d'administration de PPR

Skadden

- Diplômée de la faculté d'économie de l'Université Paris-X Nanterre et d'un PhD en économie de la London Business School, Laurence Boone a débuté sa carrière en tant qu'analyste à Merrill Lynch Asset Management de 1995 à 1996, elle est ensuite devenue chercheur au Centre d'études prospectives et d'informations internationales (Cepii) avant de rejoindre en 1998 l'OCDE en tant qu'économiste.
- De 2004 à début 2011, elle a été Chef économiste à Barclays Capital France.
- Elle a rejoint en juin 2011 Bank of America Merrill Lynch en tant que Chef Economiste Europe
- Auteur de nombreuses publications, elle a enseigné à l'Ecole Polytechnique et enseigne actuellement à l'ENSAE et l'Ecole Normale Supérieure. Elle est membre du Cercle des économistes.



<http://www.ppr.com/fr/le-groupe/organisation/conseil-dadministration/laurence-boone>

Yseulys Costes

Membre du Conseil d'administration de PPR

Skadden

- PDG et fondatrice de la société 1000mercis en février 2000, Yseulys Costes est diplômée du Magistère de Sciences de Gestion et du D.E.A. de Marketing et Stratégie de l'Université Paris IX Dauphine. Elle a découvert Internet dès 1995 lors de ses études en M.B.A. à la Robert O. Anderson School, USA.
- Chercheur en marketing interactif, elle a été reçue à la Harvard Business School, USA et enseigne le Marketing Interactif dans plusieurs établissements (HEC, ESSEC, Université Paris IX Dauphine).
- Auteur de nombreux ouvrages et articles sur les thèmes du marketing on-line et des bases de données, elle a également été pendant deux ans coordinatrice de l'IAB France (Interactive Advertising Bureau) avant de fonder 1000mercis en février 2000.
- Yseulys Costes, qui a été élue Femme Internet de l'année 2001, est membre du Conseil des Entrepreneurs, rattaché au Secrétariat d'Etat aux Entreprises et au Commerce Extérieur, et fait également partie du Conseil pour la Diffusion de la Culture Economique, du Groupe d'Experts de la Relation Numérique et du Comité d'Orientation du Fonds Stratégique d'Investissement français.



<http://www.ppr.com/fr/le-groupe/organisation/conseil-dadministration/yseulys-costes>

Patricia Barbizet

Membre du Conseil d'administration de PPR

Skadden

- Née en 1955, Patricia Barbizet est Directeur général et administrateur d'Artémis
- Diplômée de l'École Supérieure de Commerce de Paris en 1976. Patricia Barbizet a débuté sa carrière au sein du groupe Renault en tant que trésorier de Renault Véhicules Industriels, puis directeur financier de Renault Crédit International. Elle a rejoint le groupe Pinault en 1989 en tant que directeur financier. En 1992, elle devient directeur général d'Artémis, puis, en 2004, directeur général de Financière Pinault. Elle a été président du conseil de surveillance du groupe Pinault Printemps Redoute jusqu'en mai 2005 et est devenue vice-président du conseil d'administration de PPR en mai 2005. Patricia Barbizet est également administrateur aux conseils d'administration des sociétés Total, TF1, Air France-KLM et Fonds stratégique d'investissement.



<http://www.bouygues.com/fr/finances-actionnaires/gouvernance/conseil-d-administration/patricia-barbizet/>

Caroline Puel

Membre du Conseil d'administration de PPR

Skadden

- Diplômée de l'Institut d'Etudes Politiques de Paris (Sciences-Po), de l'Institut Français des Langues Orientales (Chinois) et ancienne élève de l'Institut de Diplomatie de Pékin, Caroline PUEL a démarré sa carrière comme attachée de presse à l'Ambassade de France en Chine (1984 puis 1986-87).
- En 1989, elle rejoint Radio France Internationale (RFI) et devient reporter puis correspondante de guerre (Inde, Pakistan, première guerre du Golfe, Yougoslavie...). En 1992, elle rejoint la rédaction de Libération à Paris. De 1993 à 1997, elle est basée à Hong Kong, correspondante Asie de Libération et du magazine Le Point. Elle crée leurs bureaux en Chine en 1995 et coordonne leurs numéros spéciaux sur la Chine. De 2003 à 2007, elle a été également correspondante en Chine pour la Radio Suisse Romande et Radio France (France Info, France Inter et France Culture).
- Critique d'art, auteur d'une quinzaine d'ouvrages sur les artistes contemporains chinois et écrivain, elle a été lauréate du Prix Albert Londres (1997) pour l'ensemble de ses reportages sur la Chine. Depuis 2006, elle est membre du comité directeur du *Women's Forum Asia*.
- Caroline Puel est administrateur de PPR depuis le 19 mai 2010. Son mandat prend fin à l'Assemblée générale appelée à statuer sur les comptes clos le 31 décembre 2013.



<http://www.ppr.com/fr/le-groupe/organisation/conseil-administration/caroline-puel>

Femmes membres du Conseil de surveillance de Publicis

Skadden



PUBLICIS

- **Elisabeth Badinter**
- **Sophie Dulac**
- **Claudine Bienaimé**
- **Marie-Josée Kravis**
- **Marie-Claude Mayer**
- **Véronique Morali**
- **Hélène Ploix**

Élisabeth Badinter

Membre du conseil de surveillance de Publicis

Skadden

- Née en 1944, elle est Présidente du Conseil de Surveillance
- Fille de Marcel Bleustein-Blanchet, le fondateur du Groupe, Élisabeth Badinter est philosophe. Elle est l'auteur de nombreux essais, et a enseigné à l'École polytechnique. Elle a rejoint le Conseil de Surveillance en 1987 et le préside depuis 1996.

<http://www.publicisgroupe.com/#/fr/group/governance>



Sophie Dulac

Membre du conseil de surveillance de Publicis

Skadden

- Née en 1957, elle est Vice-Présidente du Conseil de Surveillance.
- Petite-fille de Marcel Bleustein-Blanchet et nièce d'Élisabeth Badinter, Sophie Dulac a débuté sa carrière en créant et en dirigeant un cabinet de conseil en recrutement. Depuis 2001, elle préside la société d'exploitation de salles de cinéma Les Écrans de Paris. Elle dirige également les sociétés de production et de distribution de films Sophie Dulac Productions et Sophie Dulac Distribution.

<http://www.publicisgroupe.com/#/fr/group/governance>



Claudine Bienaimé

Membre du conseil de surveillance de Publicis

Skadden

- Née en 1939, Claudine Bienaimé est entrée à Publicis en 1966 à la Direction Technique, puis a dirigé le Contrôle de Gestion, avant de devenir Secrétaire Général de Publicis Conseil (1978) ainsi que Président du pôle media France (1995).
- Nommée en 2001 Secrétaire Général de Publicis Groupe, membre du Directoire à partir de 2004, jusqu'à fin 2007 elle supervisait les fonctions RH, juridique et audit interne du Groupe. Depuis juin 2008 elle est membre du Conseil de Surveillance et de deux comités du Conseil.

<http://www.publicisgroupe.com/#/fr/group/governance>



Marie-Josée Kravis

Membre du conseil de surveillance de Publicis

Skadden

- Née en 1949, Présidente du musée d'Art moderne de New York (*MoMA*), Marie-Josée Kravis est aussi une économiste spécialisée dans l'analyse des politiques publiques et la planification stratégique.
- Elle est membre de plusieurs conseils d'administration, dont celui de l'*Institut Hudson* et de la *Robin Hood Foundation*.

<http://www.publicisgroupe.com/#/fr/group/governance>



Marie-Claude Mayer

Membre du conseil de surveillance de Publicis

Skadden

- Née en 1947, elle est *Worldwide Account Director* pour le Groupe L'Oréal
- La carrière de Marie-Claude Mayer a débuté en 1972 chez Publicis Conseil, où elle a occupé plusieurs fonctions. En 1998, elle est nommée *Worldwide Account Director* pour superviser les marques du groupe L'Oréal gérées par le réseau Publicis dans plus de 70 pays.

<http://www.publicisgroupe.com/#/fr/group/governance>



Véronique Morali

Membre du conseil de surveillance de Publicis

Skadden

- Née en 1958, elle est Présidente de Fimalac Développement et Vice-Présidente de Fitch-Group
- Après avoir été inspecteur des Finances, Véronique Morali a intégré Fimalac en 1990. Elle est aujourd'hui Présidente de Fimalac Développement, administratrice et Vice Chairman de Fitch Group, et administratrice de Fimalac, la Compagnie Financière Edmond de Rothschild, Coca Cola Entreprise, Publicis et *Women's Forum*. Elle est fondatrice et présidente de terrafemina.com, de l'association Force Femmes et co-fondatrice du *Women Corporate Directors Paris*.

<http://www.publicisgroupe.com/#/fr/group/governance>



Hélène Ploix

Membre du conseil de surveillance de Publicis

Skadden

- Née en 1944, de nationalité française, Hélène Ploix est Présidente de Pechel Industries SAS, de Pechel Industries Partenaires (SAS) et de FSH (SAS).
- Hélène Ploix est diplômée de l'Institut d'études politiques de Paris et titulaire d'un MBA de l'Institut européen d'administration des affaires (INSEAD), titulaire d'une licence en droit, d'une licence d'anglais, et d'un master of arts in Public administration de l'Université de Berkeley. Elle exerce pendant huit années chez Mc Kinsey and Co, dont elle devient directeur d'études, puis à la Compagnie européenne de publications (CEP) comme Directeur à la Direction Générale, à la Banque Industrielle et Mobilière Privée en tant que Président Directeur Général.
- Membre du Collège de la Commission des opérations de bourse de 1983 à 1984, Hélène Ploix est Conseiller auprès du Premier Ministre pour les affaires économiques et financières de 1984 à 1986. Administrateur du Fonds Monétaire International et de la Banque mondiale de 1986 à 1989, elle est Directeur Général adjoint à la Caisse des dépôts et consignations et membre du Conseil des bourses de valeurs (CBV) de 1989 à 1995.



<http://www.publicisgroupe.com/#/fr/group/governance>

Femmes membres du conseil d'administration de Renault

Skadden



- **Dominique de La Garanderie**
- **Pascale Sourisse**

Dominique de La Garanderie

Membre du Conseil d'administration de Renault

Skadden

- Avocate (Cabinet La Garanderie & Associés)
- Présidente de l'Institut français d'experts juridiques internationaux (IFEJI)
- Membre du Conseil de Surveillance et du Comité d'Audit de Holcim Western Europe
- Ancien Bâtonnier de l'Ordre des avocats de Paris

<http://www.renault.com/fr/groupe/management-et-gouvernance/conseil-d-administration/Pages/dominique-de-la-garanderie.aspx>



Pascale Sourisse

Membre du Conseil d'administration de Renault

Skadden

- Pascale Sourisse est diplômée de l'École polytechnique et ingénieur des télécommunications
- Pascale Sourisse est depuis 2010 Directeur général de la division des systèmes C4I de défense et sécurité de Thales.
- De 1990 à 1994, elle a rejoint le ministère de l'Industrie comme adjointe au sous-directeur puis sous-directeur de la communication audiovisuelle et de l'électronique grand public. Elle a ensuite travaillé pour le groupe Alcatel, où elle a exercé les fonctions de directeur du plan et de la stratégie, de président-directeur général de Skybridge, de directeur général puis de président-directeur général d'Alcatel Space, de présidente d'Alcatel Alenia Space, devenue Thales Alenia Space. Depuis avril 2007, elle est membre du comité exécutif de Thales. En mai 2008, elle devient directeur général de la division des systèmes terre et interarmées.



<http://www.renault.com/fr/groupe/management-et-gouvernance/conseil-d-administration/Pages/pascale-sourisse.aspx>

Femmes membres du Conseil de surveillance de Safran

Skadden



- **Odile Desforges**
- **Elisabeth Lulin**
- **Astrid Milsan**
- **Michèle Rousseau**
- **Laure Reinhart**

Odile Desforges

Membre du conseil de surveillance de Safran

Skadden



- Née en 1950 à Rouen, Madame Odile Desforges est Ingénieur de l'École Centrale de Paris, promotion 1973. Elle débute sa carrière à l'Institut de Recherche des transports en tant que chargée d'Etudes.
- Elle rejoint le Groupe Renault en 1981, comme Chargée d'Etudes la Direction de la planification automobile avant de devenir ingénieur Produit, puis Ingénieur Produit gamme de 1983 à 1985. Elle entre en 1986 à la Direction des Achats de Renault comme Chef de Section équipements extérieurs, puis est nommée Directeur des Achats équipement de carrosserie successivement en 1992 au sein du GIE Renault *Volvo Car Purchasing* puis à la Direction des Achats de Renault en 1994.
- En mars 1999, elle devient Directeur général Adjoint du groupe Renault VI-Mack. En janvier 2001, elle est nommée Présidente de la Business Unit 3P du Groupe AB Volvo.
- Odile Desforges devient au 1er mars 2003 Directeur des Achats de Renault et Président Directeur général de *Renault Nissan Purchasing Organisation* (RNPO). A cette date, elle entre au Comité de Direction de Renault.
- Le 1er mars 2009, elle est nommée Directeur général adjoint, Directeur des Ingénieries et de la Qualité. Elle entre au Comité Exécutif de Renault et reporte à Patrick Pélata, Directeur délégué aux opérations.

http://www.safran-group.com/IMG/pdf/Safran_DRF_01042011_MEL-2.pdf

Elisabeth Lulin

Membre du conseil de surveillance de Safran

Skadden



- Née en 1966, Madame Elisabeth Lulin est directeur général de Paradigmes et caetera, société d'études et de conseil qu'elle a fondée en 1998, consacrée à la prospective et à l'innovation. Elle est également, depuis septembre 2010, *senior advisor* du cabinet de conseil en stratégie Monitor Group.
- Elisabeth Lulin est diplômée de l'ENS (1985), de l'IEP de Paris (1987) et de l'ENA (1991). Elle est également agrégée de lettres modernes (1988).
- Elle exerce par ailleurs deux mandats d'administrateur dans des sociétés cotées : depuis 2003 au conseil d'administration de la Société Générale et depuis 2007 au conseil d'administration du groupe Bongrain. Elle a été élue en 2009 membre du conseil d'administration de l'Institut Français des Administrateurs.
- Madame Elisabeth Lulin a commencé sa carrière à l'Inspection Générale des Finances (1991-1994) puis a rejoint le Cabinet du Premier Ministre comme Chargée de Mission puis Conseiller Technique. Elle a enfin dirigé le service de marketing et de communication externe de l'INSEE de 1996 à 1998. Parallèlement à ces fonctions, Madame Lulin exerce depuis plusieurs années une activité d'enseignement. Elle est actuellement professeur affilié à l'École Supérieure de Commerce de Paris. Elle a été Maître de conférences à l'Institut d'Études Politiques de Paris de 1998 à 1999 et au Conservatoire des Arts et Métiers (1995-1999).
- Elle est également membre du comité éditorial de Sociétal, revue trimestrielle d'analyse économique et sociale.

http://www.safran-group.com/IMG/pdf/Safran_DRF_01042011_MEL-2.pdf

Astrid Milsan

Membre du conseil de surveillance de Safran

Skadden

- Administrateur - Représentante de l'Etat
- Astrid Milsan est titulaire d'une maîtrise de droit (1989-1993). Elle est également diplômée de l'ENA (1994-1996) et de l'IEP de Paris (1990-1993).
- Depuis juillet 2009, elle est chargée de la sous-direction Energie auprès de l'APE.
- Auparavant, elle a travaillé au sein de la sous-direction Financement et Compétitivité des entreprises (Juillet 2007-juillet 2009), elle a été Chef du bureau Financement et Développement des Entreprises Finent 2 (Juin 2006-juillet 2007), au sein de l'APE (Oct. 2003 – mai 2006), à HSBC (2001- 2003), Bankgesellschaft Berlin (1998 – 2001), conseiller-rapporteur au Tribunal Administratif de Versailles (1996 – 1998)

http://www.ape.minefi.gouv.fr/sections/qu_est_ce_que_l_ape/general_management_1/downloadFile/attachedFile_8/CV_Astrid_Milsan.pdf?nocache=1252418575.21

Michèle Rousseau

Membre du conseil de surveillance de Safran

Skadden

- Administrateur - Représentante de l'Etat
- Michèle Rousseau dirige l'agence de l'eau Seine-Normandie depuis novembre 2011
- Cette ingénieure générale des Mines a pris ses fonctions depuis le 1er novembre. Âgée de 54 ans, Michèle Rousseau était, depuis 2008, adjointe au commissaire général au développement durable. Elle était auparavant secrétaire générale du ministère de l'Écologie et du Développement durable.



<http://nominations.acteurspublics.com/focus/02-11-11/l-agence-de-l-eau-seine-normandie-change-de-directeur-general>

Laure Reinhart

Membre du conseil de surveillance de Safran

Skadden

- Administrateur - Représentante de l'Etat
- Née en 1955, Laure Reinhart est ancienne élève de l'École normale supérieure, agrégée de mathématiques et docteur ès sciences (analyse numérique). Elle a été chargée de recherches à l'Institut national de recherche en informatique et en automatique (INRIA), responsable des relations industrielles et du transfert de technologie, puis directrice de l'unité de recherche de Rocquencourt. Depuis septembre 1999, elle a exercé des responsabilités au sein du groupe Thalès où elle était jusqu'à ce jour directrice des coopérations technologiques et de la communication technique.
- La direction de la stratégie est une nouvelle direction du ministère, placée sous l'autorité du directeur général de la recherche et de l'innovation. Elle propose les orientations stratégiques en matière de recherche et coordonne les relations avec les grands programmes européens.



<http://www.education.gouv.fr/cid2890/nominations-directrices-d-administration-centrale-et-recteurs-d-academie.html>

Femmes membres du conseil d'administration de Saint-Gobain

Skadden



- **Isabelle Bouillot**
- **Anne-Marie Idrac**
- **Lady Sylvia Jay**
- **Olivia Qiu**

Isabelle Bouillot

Membre du conseil d'administration de Saint Gobain

Skadden

- Isabelle Bouillot est Président de la société China Equity Links
- Âgée de 61 ans, Mme Bouillot est administrateur d'Umicore, Gérante majoritaire de IB Finance et observateur du Conseil d'administration de Dexia.



http://www.saint-gobain.com/files/Rapport_annuel_2010_FR.pdf

Anne-Marie Idrac

Membre du conseil d'administration de Saint Gobain

Skadden

- Anne-Marie Idrac est diplômée de l'Ecole Nationale d'Administration, de l'Institut d'Etudes Politiques et de l'Université Paris II.
- Anne-Marie Idrac, assume, à partir de 1974, différentes responsabilités administratives dans les domaines de l'environnement, du logement, de l'urbanisme et des transports. Elle est nommée Secrétaire d'Etat aux transports en 1995 et élue députée en 1997. Elle devient Président – Directeur général de la RATP en 2002, puis en 2006, Président de la SNCF. Nommée Secrétaire d'Etat chargée du commerce extérieur en 2008, elle occupera cette fonction jusqu'en 2010. Anne-Marie Idrac est, par ailleurs, administratrice de plusieurs sociétés et institutions, dont la Fondation Robert Schuman.



http://www.saint-gobain.com/files/Rapport_annuel_2010_FR.pdf

Lady Sylvia Jay

Membre du conseil d'administration de Saint Gobain

Skadden

- Lady Sylvia Jay est Vice Chairman de L'Oréal UK
- Née le 1er novembre 1946 et de nationalité britannique, Lady Sylvia Jay est diplômée de l'université de Nottingham (Royaume-Uni) et de la London School of Economics.
- Elle a occupé diverses fonctions comme haute fonctionnaire dans l'administration britannique de 1971 à 1995, notamment dans le domaine de l'aide financière aux pays en développement. Elle a été détachée un temps en France auprès du ministère de la Coopération et du Trésor, et a aidé à la fondation de la Banque européenne pour la reconstruction et le développement, avant de passer de nouveau plusieurs années à Paris en tant qu'épouse de l'Ambassadeur de Grande-Bretagne. Elle a rejoint le secteur privé en 2001, en tant que Directeur Général de la Fédération britannique de l'alimentation, fonction qu'elle a occupée jusqu'en 2005. Elle a été nommée Chevalier de la Légion d'honneur en 2008 et a reçu le titre de Docteur Honoris Causa en droit de l'université de Nottingham en 2009.
- http://www.saint-gobain.com/files/Rapport_annuel_2010_FR.pdf



Olivia Qiu

Membre du conseil d'administration de Saint Gobain

Skadden

- Ms. Olivia Qiu is a graduate of the University of Electronic Science and Technology of China. She attained a doctorate from Ecole Supérieure des Affaires de Grenoble, France.
- Ms. Olivia Qiu was appointed president of Alcatel Shanghai Bell on May 8th 2008. In addition to her position as president, Ms. Qiu continues with her responsibilities as head of Alcatel-Lucent's (Euronext Paris and NYSE: ALU) East Asia business, and a Director of the Board of Alcatel Shanghai Bell, Alcatel-Lucent's flagship company in China.
- Prior to this appointment, Ms. Qiu was Executive Vice President of Alcatel Shanghai Bell, responsible for domestic sales, marketing and services. Ms. Qiu joined Alcatel in 1997 and held various positions in Alcatel China, Alcatel Shanghai Bell and Alcatel Asia Pacific, including the positions of Senior Key Account Manager, Commercial Operation Director, Vice President, Marketing and 3G, and Vice President, Carrier Business Development.

http://www.alcatel-lucent.com/wps/portal/!ut/p/kcxml/04_Sj9SPykssy0xPLMnMz0vM0Y_QjzKLd4x3tXDUL8h2VAQAURh_Yw!!?LMSG_CABINET=Docs_and_Resource_Ctr&LMSG_CONTENT_FILE=News_Releases_2008/News_Article_001022.xml



Femmes membres du conseil d'administration de Sanofi

Skadden



sanofi aventis

L'essentiel c'est la santé.

- **Claudie Haigneré**
- **Suet-Fern Lee**
- **Caroline Piwnica**

Claudie Haigneré

Membre du conseil d'administration de Sanofi

Skadden

- Née en 1957, elle est Présidente de la Cité des Sciences et de l'Industrie
- Médecin de formation, rhumatologue, spécialiste en médecine aéronautique, docteur es sciences et astronaute du CNES puis de l'ESA (une mission spatiale à bord de MIR en 1996 et une seconde mission à bord de l'ISS en 2001), elle a été ministre déléguée aux Affaires Européennes de mars 2004 à mai 2005, après avoir été ministre déléguée à la Recherche et aux nouvelles technologies de juin 2002 à mars 2004. Claudie Haigneré est également engagée dans un soutien à plusieurs associations de santé : les maisons de parents pour enfants hospitalisés, l'Alliance des maladies rares avec la fondation Groupama, l'association Kourir des enfants atteints de polyarthrite juvénile et la fondation Courtin-Arthritis dont elle est marraine.
- Aujourd'hui Présidente de la Cité des Sciences et de l'Industrie, administrateur de la Fondation C-Génial et administrateur de l'Académie des Technologies. Elle est aussi membre de l'Académie des Sports, et vice présidente de l'IAA (*International Academy of Astronautic*). Elle a reçu en 2006 le prix Louise Weiss pour son action européenne. Elle est d'autre part marraine de la Cité de l'Espace à Toulouse, de l'Institut de myologie de la Pitié-Salpêtrière créé par l'AFM et de nombreuses écoles et promotions d'étudiants.
- Claudie Haigneré est commandeur dans l'ordre de la Légion d'Honneur.



http://www.orange.com/fr_FR/groupe/gouvernance/conseil-administration/haignere.html

Suet Fern Lee

Membre du conseil d'administration de Sanofi

Skadden

- Née le 16 mai 1958, de nationalité singapourienne, Suet Fern Lee est Directeur Senior de Stamford Law Corporation (Singapour)
- Mme Suet Fern Lee est diplômée en droit de l'Université de Cambridge (1980). En 1981, elle est avocate au Gray's Inn à Londres. En 1982, elle est admise au Barreau de Singapour. Elle est Présidente de *l'Inter-Pacific Bar Association (IPBA)* et membre du conseil de *l'International Bar Association*. Elle préside le Conseil d'Administration de l'Asian Civilisations Museum et est également membre du National Heritage Board, membre du Conseil Consultatif de l'école de droit de Singapore Management University, trustee de la Nanyang Technological University ainsi que membre du Singapore Institute of Directors. Depuis 2000, elle est Directeur Senior du cabinet Stamford Law Corporation (Singapour).



<http://www.axa.com/fr/presse/biographies/conseil/sflee/>

Caroline Piwnica

Membre du conseil d'administration de Sanofi

Skadden

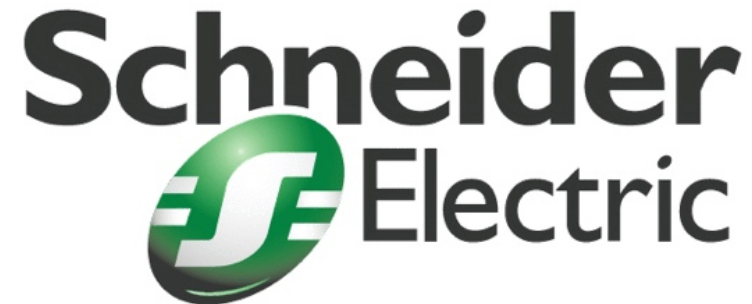
- Born in 1958, Caroline Piwnica has the Belgian citizenship and is a member of the NY and Paris bar.
- Currently managing director of Naxos UK (private equity), a non-executive director of Amyris Biotechnologies, Inc., (renewable products), Eutelsat Communications (satellite operator), Sanofi-Aventis (healthcare products). Formerly a member of the biotech advisory board of Monsanto (biotechnology), non-executive director of Dairy Crest Group plc (dairy foods) and Toepfer International GmbH (trading), non-executive director and vice-chairman of Tate & Lyle plc (agricultural/industrial), non-executive director of S A Spadel NV (food and beverages) and chairman of Amylum Group (agricultural/industrial).
- As an experienced corporate lawyer, Mrs Piwnica has extensive strategy and regulatory experience and also brings to the Board, a deep knowledge of the regulatory environment in the European Union.



http://www.sanofi.com/Images/22816_Doc-Ref_2010.pdf

Femmes membres du Conseil de surveillance de Schneider Electric

Skadden



- **Betsy Atkins**
- **Dominique Senequier**
- **Cathy Kopp**

Betsy Atkins

Membre du conseil de surveillance de Schneider Electric

Skadden

- Born in 1955, Ms. Atkins was most recently CEO of Clear Standards, Inc. "Carbon Impact" software which was acquired by SAP in June of 2009. She has continued in her role as chief executive officer of Baja Ventures, a technology, life sciences and renewable energy early stage venture capital fund, since 1994. Betsy previously served as chairperson and Chief Executive Officer of NCI, Inc., a nutraceutical functional food company, from 1991 through 1993. Ms. Atkins co-founded Ascend Communications, a manufacturer of communications equipment, in 1989, where she was also a member of the board of directors until its acquisition by Lucent Technologies, a telecommunications systems, software and products company, in 1999.
- Betsy currently serves on the board of directors of Polycom, Inc., Reynolds American, Inc. and Chico's FAS, Inc. She is a Trustee of Florida International University and a member of the British Telecom Advisory Board. Betsy is a graduate of the University of Massachusetts, Magna Cum Laude



<http://www.smobilesystems.com/about-betsy-atkins/>

Dominique Senequier

Membre du conseil de surveillance de Schneider Electric

Skadden

- Née en 1954, Dominique Senequier est Présidente du Directoire Axa Private Equity
- Elle est diplômée de l'Ecole Polytechnique – X72 et est titulaire d'un DEA d'économie monétaire et bancaire à l'Université de la Sorbonne.
- Dominique Senequier rejoint le Groupe AXA en 1996 et fonde AXA Private Equity. Au GAN de 1987 à 1995, elle crée et développe la filiale GAN Participations après avoir exercé les fonctions de responsable des acquisitions du groupe de 1980 à 1987. Elle a débuté sa carrière au corps de contrôle des assurances de 1975 à 1980



<http://www.axaprivateequity.com/fr/company/organization/Pages/default.aspx>

Cathy Kopp

Membre du conseil de surveillance de Schneider Electric

Skadden

- Cathy Kopp a 58 ans. Après des études de mathématiques, Cathy Kopp rentre chez IBM en septembre 1973 en tant qu'ingénieur technico-commercial et est nommée Directeur Général d'IBM France en juillet 2000. En 2001 elle rejoint le groupe LVMH en tant que Directeur Général des Ressources Humaines du Groupe. En 2002, elle rejoint le groupe Accor en tant que Directeur Général des Ressources Humaines du Groupe.
- En 2001 elle est nommée Chevalier de l'Ordre National du Mérite.
- En 2007 elle est désignée chef de file de la délégation patronale de la négociation modernisation du marché du travail.



http://archive.medef.com/medias/files/116804_FICHER_0.pdf

Femmes membres du conseil d'administration de Société Générale

Skadden



- **Kyra Hazou**
- **France Houssaye**
- **Ana Maria Llopis Rivas**
- **Elisabeth Lulin**
- **Nathalie Rachou**

Kyra Hazou

Membre du conseil d'administration de la Société Générale

Skadden

- De nationalités américaine et britannique, a exercé des fonctions de Managing Director et Directeur juridique au sein de Salomon Smith Barney/Citibank de 1985 à 2000, après avoir exercé en qualité d'avocat à Londres et à New-York. Elle a ensuite, de 2001 à 2007, été administrateur non exécutif, membre du comité d'audit et du comité des risques de la *Financial Services Authority* au Royaume Uni.

<http://www.societegenerale.com/nous-connaitre/gouvernance-d-entreprise/conseil-d-administration/societe-anonyme-gouvernance-administration>



France Houssaye

Membre du conseil d'administration de la Société Générale

Skadden

- Salariée de Société Générale depuis 1989, elle est Responsable de l'Agence Rouen Palais de justice.

<http://www.societegenerale.com/nous-connaitre/gouvernance-d-entreprise/conseil-d-administration/societe-anonyme-gouvernance-administration>



Ana Maria Llopis Rivas

Membre du conseil d'administration de la Société Générale

Skadden

- Elle est Président Directeur général fondateur Ideas4all.sl
- De nationalité espagnole, a travaillé 11 ans dans le secteur bancaire espagnol (Banesto et groupe Santander), où elle a notamment fondé une banque et un courtier en ligne ; Executive chairman de Razona, société de conseil au secteur financier, elle a ensuite été Executive Vice President, Financial and Insurance Markets de la société de conseil Indra, parallèlement administrateur non exécutif et membre du Comité d'audit de Reckitt-Benckiser, puis membre du Conseil de surveillance de ABN AMRO. Elle est actuellement Président-Directeur général fondateur de Ideas4all.sl, administrateur, Président du comité des nominations et rémunérations de Service Point Solutions et administrateur, membre des comités des rémunérations, des nominations et de la responsabilité sociale de British American Tobacco.



<http://www.societegenerale.com/nous-connaître/gouvernance-d-entreprise/conseil-d-administration/societe-anonyme-gouvernance-administration>

Elisabeth Lulin

Membre du Conseil d'administration de la Société Générale

Skadden

- Née en 1966, Madame Elisabeth Lulin est directeur général de Paradigmes et caetera, société d'études et de conseil qu'elle a fondée en 1998, consacrée à la prospective et à l'innovation. Elle est également, depuis septembre 2010, *senior advisor* du cabinet de conseil en stratégie Monitor Group.
- Elisabeth Lulin est diplômée de l'ENS (1985), de l'IEP de Paris (1987) et de l'ENA (1991). Elle est également agrégée de lettres modernes (1988).
- Elle exerce par ailleurs deux mandats d'administrateur dans des sociétés cotées : depuis 2003 au conseil d'administration de la Société Générale et depuis 2007 au conseil d'administration du groupe Bongrain. Elle a été élue en 2009 membre du conseil d'administration de l'Institut Français des Administrateurs.
- Madame Elisabeth Lulin a commencé sa carrière à l'Inspection Générale des Finances (1991-1994) puis a rejoint le Cabinet du Premier Ministre comme Chargée de Mission puis Conseiller Technique. Elle a enfin dirigé le service de marketing et de communication externe de l'INSEE de 1996 à 1998. Parallèlement à ces fonctions, Madame Lulin exerce depuis plusieurs années une activité d'enseignement. Elle est actuellement professeur affilié à l'École Supérieure de Commerce de Paris. Elle a été Maître de conférences à l'Institut d'Études Politiques de Paris de 1998 à 1999 et au Conservatoire des Arts et Métiers (1995-1999).
- Elle est également membre du comité éditorial de Sociétal, revue trimestrielle d'analyse économique et sociale.



http://www.safran-group.com/IMG/pdf/Safran_DRF_01042011_MEL-2.pdf

142

Nathalie Rachou

Membre du Conseil d'administration de la Société Générale

Skadden

- Elle est la fondatrice et Gérante de Topiary Finance Ltd.
- Membre du Comité d'audit, de contrôle interne et des risques
- De nationalité française, diplômée d'HEC. De 1978 à 1999, a exercé de nombreuses fonctions au sein de la Banque Indosuez et de Crédit Agricole Indosuez, cambiste clientèle, responsable de la gestion actif/passif, fondatrice puis responsable de Carr Futures International Paris (filiale de courtage de la Banque Indosuez sur le Matif), Secrétaire générale de la Banque Indosuez, responsable mondiale de l'activité change/option de change de Crédit Agricole Indosuez. En 1999, a créé Topiary Finance Ltd., société de gestion d'actifs, basée à Londres. Par ailleurs, elle est Conseiller du Commerce extérieur de la France depuis 2001.



<http://www.societegenerale.com/nous-connaitre/gouvernance-d-entreprise/conseil-d-administration/societe-anonyme-gouvernance-administration>

Femmes membres du conseil d'administration de STMicroelectronics

Skadden



- Pas de femme administrateur

Femmes membres du conseil d'administration de Suez Environnement

Skadden



- **Pénélope Chalmers**
- **Valérie Bernis**

Pénélope Chalmers

Membre du Conseil d'administration de la Suez Environnement

Skadden

- Pénélope Chalmers, née le 29 mai 1966, de nationalité britannique, est diplômée de l'Université d'Oxford en Mathématiques. Elle débute sa carrière comme analyste financier puis analyste commercial chez BP.
- Elle rejoint ensuite British Gas (BG) où elle occupe successivement les postes de Directeur du développement commercial Europe Centrale, Europe de l'Est et Russie, puis Directeur commercial de *Power Generation*.
- En 1997 elle intègre International Power comme Directeur du développement commercial, puis Gestionnaire d'actifs, Directeur des ressources globales, en charge notamment des Ressources humaines, de la Communication Corporate et des Systèmes d'information. Depuis février 2011, elle est Directeur de la Stratégie et de la Communication d'International Power.



<http://www.suez-environnement.fr/fr/profil/gouvernement-entreprise/conseil-administration/penelope-chalmers/>

Valérie Bernis

Membre du Conseil d'administration de la Suez Environnement

Skadden

- Valérie Bernis, née le 9 décembre 1958, de nationalité française est diplômée de l'Institut Supérieur de Gestion et de l'Université de Sciences Economiques de Limoges. Valérie Bernis fut membre du Cabinet du Ministre de l'Economie, des Finances et de la privatisation (1986-88), chargée de mission pour la communication et la presse au cabinet du Premier Ministre (1993-95). Par la suite, Membre du Comité exécutif de SUEZ, en charge de la Communication, de la Communication Financière et du Développement Durable, Valérie Bernis est depuis juillet 2008 membre du Comité exécutif de GDF SUEZ, en charge des Directions de la Communication, de la Communication Financière et des Relations Institutionnelles. Valérie Bernis est également Chargée auprès du Président de GDF SUEZ d'une réflexion et d'un plan d'action sur la place des femmes dans l'entreprise.



<http://www.suez-environnement.fr/fr/profil/gouvernement-entreprise/conseil-administration/valerie-bernis/>

Femmes membres du conseil d'administration de Technip

Skadden



- **Leticia Costa**
- **Marie-Ange Debon**
- **C. Maury Devine**

Leticia Costa

Membre du Conseil d'administration de Technip

Skadden

- Leticia Costa est associée chez Prada Assessoria et coordinatrice pour le Centre de recherche et de stratégie chez Insper depuis 2010. En janvier 2011, elle devient administrateur de l'AEA (*Automotive Engineers Association*) au Brésil. Elle est membre du Conseil de FAMA, un fond d'investissement privé brésilien, de Localiza, la société de location de voitures la plus importante du Brésil et de Sadia, entreprise de l'industrie agroalimentaire.
- Elle a rejoint en 1986 les bureaux de Londres de Booz & Company, anciennement dénommée Booz Allen Hamilton, et y est devenue Vice-Présidente en 1994 et Directeur des Opérations au Brésil en 2001. Elle y est également membre du Conseil d'Administration. Au sein de Booz & Company, Leticia Costa a accompli un grand nombre de missions en Europe et en Amérique Latine et a mené des études en Amérique du Nord et en Asie. Avant de rejoindre Booz & Company, elle était programmeur de systèmes chez Indústrias Villares S.A. de 1982 à 1984. Leticia Costa est diplômée de Cornell University et de la Escola Politécnica de l'université de São Paulo.



<http://www.technip.com/fr/groupe/gouvernance/conseil-dadministration>

Marie-Ange Debon

Membre du Conseil d'administration de Technip

Skadden

- Marie-Ange Debon est diplômée d'HEC et de l'ENA, et titulaire d'une maîtrise de droit.
- Marie-Ange Debon est Secrétaire Général du groupe Suez Environnement. Elle est également membre du Collège de l'Autorité des Marchés Financiers. Avant de rejoindre Suez Environnement en 2008, elle a occupé plusieurs postes dans l'administration et le secteur privé. Elle a intégré en 1998 le groupe Thomson où elle a été Directeur Financier Adjoint, puis Secrétaire Général, responsable du Juridique, des Assurances, de l'Immobilier et de la Communication Externe.



<http://www.technip.com/fr/groupe/gouvernance/conseil-dadministration>

C. Maury Devine

Membre du Conseil d'administration de Technip

Skadden

- C. Maury Devine est diplômée de Middlebury College, University of Maryland et de Harvard University (Masters of Public Administration).
- C. Maury Devine est administrateur de FMC Technologies (NYSE : FTI) et de John Bean Technologies (NYSE : JBT) ainsi que membre du Comité d'Audit et du Comité des Nominations et de Gouvernance de ces deux sociétés. Elle est membre du Conseil sur les Relations Internationales et membre du Comité indépendant des Nominations et de Gouvernance de Petroleum Geo Services. Elle a été Vice-Présidente du Conseil de Det Norske Veritas (DNV) de 2000 à 2010 et *Fellow* au Centre Belfer de l'Université de Harvard pour la Science et les Affaires Internationales à entre 2000 et 2003. Entre 1987 et 2000, C. Maury Devine a occupé plusieurs postes au sein d'ExxonMobil Corporation. De 1972 à 1987, elle a effectué plusieurs missions au sein du gouvernement américain.



<http://www.technip.com/fr/groupe/gouvernance/conseil-dadministration>

Femmes membres du conseil d'administration de Total

Skadden



- **Patricia Barbizet**
- **Marie-Christine Coisne**
- **Barbara Kux**
- **Anne Lauvergeon**

Patricia Barbizet

Membre du Conseil d'administration de Total

Skadden

- Née en 1955, Patricia Barbizet est Directeur général et administrateur d'Artémis
- Diplômé de l'Ecole Supérieure de Commerce de Paris en 1976. Patricia Barbizet a débuté sa carrière au sein du groupe Renault en tant que trésorier de Renault Véhicules Industriels, puis directeur financier de Renault Crédit International. Elle a rejoint le groupe Pinault en 1989 en tant que directeur financier. En 1992, elle devient directeur général d'Artémis, puis, en 2004, directeur général de Financière Pinault. Elle a été président du conseil de surveillance du groupe Pinault Printemps Redoute jusqu'en mai 2005 et est devenue vice-président du conseil d'administration de PPR en mai 2005. Patricia Barbizet est également administrateur aux conseils d'administration des sociétés Total, TF1, Air France-KLM et Fonds stratégique d'investissement.



<http://www.total.com/fr/journalistes/biographies/conseil-administration-600187.html>

Marie-Christine Coisne-Roquette

Membre du Conseil d'administration de Total

Skadden

- Née le 4 novembre 1956, de nationalité française, Marie-Christine Coisne-Roquette est diplômée de l'Université de Paris X-Nanterre (droit et anglais). Reçue aux Barreaux de Paris puis de New York en 1980, Mme Marie-Christine Coisne, épouse Roquette, a exercé le métier d'avocat tant à Paris qu'à New York jusqu'en 1988, date à laquelle elle a rejoint le groupe familial Sonepar.
- De 1988 à 1998, tout en assurant la direction du holding familial Colam Entreprendre, elle exerce successivement plusieurs mandats de direction opérationnelle au sein de Sonepar. dont elle devient Président du Conseil en 1998. Elle en est Président-directeur général depuis 2002. Membre du Conseil Exécutif du MEDEF depuis 2000, Mme Coisne-Roquette en préside la Commission fiscalité depuis 2005.



<http://www.total.com/fr/journalistes/biographies/conseil-administration-600187.html>

Barbara Kux

Membre du Conseil d'administration de Total

Skadden

- Née le 26 février 1954, de nationalité suisse, Barbara Kux est diplômée d'un MBA avec mention de l'INSEAD de Fontainebleau.
- Mme Barbara Kux a rejoint en 1984 McKinsey & Company comme consultante en management. Elle y a été responsable de missions stratégiques pour des groupes mondiaux. Après avoir été responsable du développement des marchés émergents chez ABB puis chez Nestlé entre 1989 et 1999, elle a ensuite été Directeur de Ford en Europe de 1999 à 2003. Mme Kux devient, en 2003, membre du Comité de direction du groupe Philips en charge, à partir de 2005, du développement durable. Elle est depuis 2008 membre du Directoire de Siemens AG. Elle est, en outre, responsable du développement durable et en charge de la chaîne d'approvisionnement du groupe Siemens.



<http://www.total.com/fr/journalistes/biographies/conseil-administration-600187.html>

Anne Lauvergeon

Membre du conseil d'administration de Total

Skadden

- Née en 1959, Anne Lauvergeon est ingénieur en chef des Mines, Normalienne et Agrégée de sciences physiques.
- Elle a été Présidente du Directoire d'Areva entre 2001 et 2011, Président-Directeur Général d'Areva NC (ex-Cogema) entre 1999 et 2011, Vice-Président exécutif et membre du Comité Exécutif d'Alcatel entre 1997 et 1999, Associé-Gérant de Lazard Frères et Cie et 1995 et secrétaire Générale adjoint à la Présidence de la République en 1990.



http://www.total.com/MEDIAS/MEDIAS_INFOS/4386/FR/Total-2010-document-reference-vf-V1.pdf

Femmes membres du Conseil de surveillance d'Unibail-Rodamco

Skadden

unibail-rodamco

- **Mary Harris**
- **Marella Moretti**

Mary Harris

Membre du conseil de surveillance d'Unibail-Rodamco

Skadden

- Mme Mary Harris, née en 1966, est de nationalité britannique.
- Depuis le 29 avril 2008, Mary Harris est membre du Conseil de Surveillance et du Comité de la Gouvernance, des Nominations et des Rémunérations d'Unibail-Rodamco SE. Elle est titulaire d'une maîtrise en Administration des Entreprises de la Harvard Business School et d'une maîtrise en Politique, Philosophie et Économie de l'Université d'Oxford. Elle a été Consultante et Associée de McKinsey & Cie à Londres, à Amsterdam, en Chine et en Asie du Sud-Est. Elle a occupé différents postes chez Pepsi Beverages, Goldman Sachs et des entreprises de *private equity/capital-risque*. Actuellement, elle est également membre du Conseil de Surveillance et des Comités d'Audit, de Nomination et de rémunération de TNT N.V., Administrateur Non Exécutif et membre des Comités d'Audit et de *Corporate Responsibility* de Sainsbury plc et membre du Comité Consultatif d'Irdeto N.V. (entreprises étrangères).



<http://www.unibail-rodamco.fr/W/do/centre/conseil-de-surveillance>

Marella Moretti

Membre du conseil de surveillance d'Unibail-Rodamco

Skadden

- Née en 1965, elle est diplômée de l'Ecole *Amministrazione Aziendale* (Business Administration) de l'Université de Turin. Marella Moretti est de nationalité italienne.
- Elle est actuellement Directeur des Affaires Financières de Fiat Finance et Services S.A., Directeur Général et Administrateur de Fiat Industrial Finance France SA, Directeur Général et Membre de l'Internal Committee de CNH Financial Services SAS, et Administrateur de Fiat Finance and Trade Ltd SA.



<http://www.unibail-rodamco.fr/W/do/centre/conseil-de-surveillance>

Femmes membres du Conseil de surveillance de Vallourec

Skadden



- **Vivienne Cox**
- **Anne-Marie Idrac**
- **Pascale Chargasse**
- **Alexandra Schaapveld**

Vivienne Cox

Membre du conseil de surveillance de Vallourec

Skadden

- Membre du conseil d'administration de Vallourec
- Vivienne Cox est britannique, diplômée de l'Université d'Oxford, de l'INSEAD et Docteur honoraire de l'Université de Hull.
- Vivienne Cox possède une connaissance profonde du secteur de l'énergie acquise au cours d'une carrière internationale menée chez BP. Administratrice de plusieurs sociétés et institutions, elle assure la présidence de la société de conseil et d'investissement *Climate Change Capital*.



[http://www.vallourec.com/fr/espace-medias/communiques/Press%20Releases/Valloures FR nominations Conseil communiqué.pdf](http://www.vallourec.com/fr/espace-medias/communiques/Press%20Releases/Valloures_FR_nominations_Conseil_communiq%C3%A9.pdf)

Anne-Marie Idrac

Membre du conseil de surveillance de Vallourec

Skadden

- Anne-Marie Idrac est diplômée de l'Ecole Nationale d'Administration, de l'Institut d'Etudes Politiques et de l'Université Paris II.
- Anne-Marie Idrac, assume, à partir de 1974, différentes responsabilités administratives dans les domaines de l'environnement, du logement, de l'urbanisme et des transports. Elle est nommée Secrétaire d'Etat aux transports en 1995 et élue députée en 1997. Elle devient Président – Directeur général de la RATP en 2002, puis en 2006, Président de la SNCF. Nommée Secrétaire d'Etat chargée du commerce extérieur en 2008, elle occupera cette fonction jusqu'en 2010. Anne-Marie Idrac est, par ailleurs, administratrice de plusieurs sociétés et institutions, dont la Fondation Robert Schuman.



http://www.saint-gobain.com/files/Rapport_annuel_2010_FR.pdf

Pascale Chargasse

Membre du conseil de surveillance de Vallourec

Skadden

- Pascale Chargasse est administrateur représentant des salariés actionnaires et Chargée d'affaires de Valinox Nucléaire.
- Elle est salariée du Groupe depuis 1985 et membre du Conseil de Surveillance de l'un des Fonds Communs de Placement d'Entreprise investis en actions Vallourec.



http://www.vallourec.com/fr/espace-medias/communiques/Press%20Releases/101213_Cooptation%20CDS_V_F_final.pdf

Alexandra Schaapveld

Membre du conseil de surveillance de Vallourec

Skadden

- Alexandra Schaapveld est néerlandaise, diplômée de l'Université d'Oxford et titulaire d'une Maîtrise en Économie du développement de l'Université Erasmus.
- Alexandra Schaapveld a développé une expertise financière internationale acquise au sein du groupe ABN AMRO. Elle a notamment été à la tête de la banque d'investissement de 2005 à 2007, avant de prendre la direction de la Royal Bank of Scotland pour l'Europe.



http://www.vallourec.com/fr/espace-medias/communiques/Press%20Releases/Valloures_FR_nominations_Conseil_communiq%C3%A9.pdf

Femmes membres du conseil d'administration de Veolia Environnement

Skadden



- **Esther Koplowitz**

Esther Koplowitz

Membre du conseil d'administration de Veolia Environnement

Skadden

- Esther Koplowitz (Marquise de Casa Peñalver) est présidente de la Fondation Esther Koplowitz dédiée à l'aide sociale et socio-sanitaire et à la recherche. Elle est également vice-présidente du conseil d'administration, présidente du comité de stratégie et actionnaire majoritaire de la société espagnole *Fomento de Construcciones y Contratas* (FCC), spécialisée dans les services environnementaux, les énergies renouvelables, les infrastructures et le ciment.
- Esther Koplowitz s'est vue octroyer de nombreuses distinctions dont la Grande Croix du Mérite civil, remise par le gouvernement espagnol et la Croix d'or de l'Ordre civil de la Solidarité sociale, remise par sa Majesté la Reine d'Espagne. Elle a reçu le Prix Montblanc couronnant la meilleure chef d'entreprise de l'année 2004 et le Prix Business Leader of the Year, octroyé par la Chambre de commerce Espagne - États-Unis, en 2007. Elle a trois filles, toutes au Conseil d'administration de FCC.



<http://www.veolia.com/fr/medias/communiqués/esther-koplowitz.htm>

Femmes membres du conseil d'administration de Vinci

Skadden



- **Pascale Sourisse**
- **Elisabeth Boyer**

Pascale Sourisse

Membre du conseil d'administration de Vinci

Skadden

- Pascale Sourisse est diplômée de l'École polytechnique et ingénieur des télécommunications
- Pascale Sourisse est depuis 2010 Directeur général de la division des systèmes C4I de défense et sécurité de Thales.
- De 1990 à 1994, elle a rejoint le ministère de l'Industrie comme adjointe au sous-directeur puis sous-directeur de la communication audiovisuelle et de l'électronique grand public. Elle a ensuite travaillé pour le groupe Alcatel, où elle a exercé les fonctions de directeur du plan et de la stratégie, de président-directeur général de Skybridge, de directeur général puis de président-directeur général d'Alcatel Space, de présidente d'Alcatel Alenia Space, devenue Thales Alenia Space. Depuis avril 2007, elle est membre du comité exécutif de Thales. En mai 2008, elle devient directeur général de la division des systèmes terre et interarmées.



<http://www.renault.com/fr/groupe/management-et-gouvernance/conseil-d-administration/Pages/pascale-sourisse.aspx>

Elisabeth Boyer

Membre du conseil d'administration de Vinci

Skadden

- Administrateur - Représentante des salariés actionnaires
- Elisabeth Boyer est superviseur poste central d'exploitation chez Cofiroute. Elle a passé 19 ans chez BNP Paribas comme responsable d'un service chargé de la gestion des comptes de clientèle et de l'analyse des comptes de résultats de plusieurs groupes d'exploitation. Elle a ensuite créé et exploité une presse-librairie puis un restaurant, travaillé en tant que conseiller en assurances et gestion de patrimoine aux AGF avant d'entrer chez Cofiroute en 2000 pour y occuper le poste de superviseur opérationnel centre.
- Elisabeth Boyer a reçu une formation bancaire. Elle est déléguée syndicale et membre titulaire du comité d'entreprise.

http://www.vinci.com/vinci.nsf/fr/management-conseil-administration/pages/elisabeth_boyer.htm

Femmes membres du Conseil de surveillance de Vivendi

Skadden

vivendi

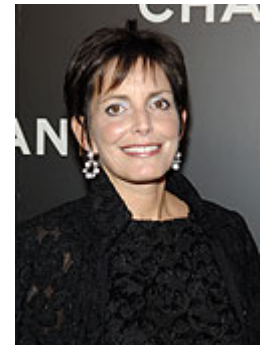
- **Maureen Chiquet**
- **Dominique Hériard Dubreuil**
- **Aliza Jabès**
- **Jacqueline Tammenoms Bakker**

Maureen Chiquet

Membre du conseil de surveillance de Vivendi

Skadden

- Maureen Chiquet est américaine. Elle est titulaire d'un Bachelor of Arts (B.A.) en littérature comparée de l'Université de Yale (Etats-Unis).
- Maureen Chiquet est Présidente-Directrice générale de Chanel depuis 2007. Elle commence sa carrière chez L'Oréal Paris en qualité de chef de produit, puis poursuit son activité chez Gap à San Francisco (*assistant merchandiser* dans la division Accessoires), Old Navy (manager de la division du merchandising puis Vice-Présidente exécutive) et Banana Republic (Présidente). En 2003, elle entre chez Chanel. Elle est nommée l'année suivante Présidente de Chanel, Inc. aux Etats-Unis.



<http://www.vivendi.fr/vivendi/Maureen-Chiquet>

Dominique Hériard Dubreuil

Membre du conseil de surveillance de Vivendi

Skadden

- Dominique Hériard Dubreuil a étudié à la Faculté de droit d'Assas et à l'Institut des relations publiques. Elle est administratrice de la FEVS, Fédération des Exportateurs de Vins & Spiritueux et membre du conseil exécutif du Mouvement des entreprises de France (Medef).
- Dominique Hériard Dubreuil est Présidente du Conseil d'administration de Rémy Cointreau. Elle exerce son activité dans les relations publiques internationales, successivement chez Havas Conseil, Ogilvy & Mather, Hill & Knowlton et Mc Cann-Erickson, avant de créer sa propre agence Infoplan, en 1978. Elle devient, en 1990, Présidente-Directrice générale de Rémy Martin, puis en 1998, Présidente-Directrice générale de Rémy Cointreau.



<http://www.vivendi.fr/vivendi/Dominique-Heriard-Dubreuil>

Aliza Jabès

Membre du conseil de surveillance de Vivendi

Skadden

- Aliza Jabès est diplômée de l'Institut d'Etudes Politiques de Paris et titulaire d'un Master of Business Administration (MBA) de l'université de New York.
- Aliza Jabès est présidente des Laboratoires Nuxe. En 1989, elle choisit la voie de l'entrepreneuriat et reprend un petit laboratoire artisanal. Sous son impulsion, Nuxe est devenu une marque qui s'est imposée très vite sur le marché des cosmétiques.

<http://www.vivendi.fr/vivendi/Aliza-Jabes>



Jacqueline Tammenoms Bakker

Membre du conseil de surveillance de Vivendi

Skadden

- Jacqueline Tammenoms Bakker est néerlandaise. Elle est titulaire d'une licence en histoire et en français de l'université d'Oxford et d'un Master en relations internationales de la Johns Hopkins School for Advanced International Studies à Washington D.C..
- Jacqueline Tammenoms Bakker exerce actuellement un rôle consultatif auprès de plusieurs ministères à La Haye. Elle travaille depuis 1999 dans le secteur public où elle a été Directrice de Gigaport (introduction de l'Internet à haut débit aux Pays-Bas), Directrice générale au Ministère des Transports néerlandais, en charge de l'aviation civile et des transports puis Présidente, auprès du Commissaire aux transports pour l'Union Européenne, du groupe de travail en charge du futur cadre réglementaire de l'aviation européenne.



<http://www.vivendi.fr/vivendi/Jacqueline-Tammenoms-Bakker>



Skadden

Skadden

Beijing Boston Brussels Chicago Frankfurt Hong Kong Houston London Los Angeles Moscow Munich New York Palo Alto
Paris São Paulo San Francisco Shanghai Singapore Sydney Tokyo Toronto Vienna Washington, D.C. Wilmington

Skadden, Arps, Slate, Meagher and Flom LLP and Affiliates