

FLORA MONTIBERICA

Publicación periódica especializada en trabajos sobre la flora del
Sistema Ibérico



Vol. 34

Valencia, XII-2006



FLORA MONTIBERICA

Publicación independiente sobre temas relacionados con la flora y la vegetación (plantas vasculares) de la Península Ibérica, especialmente de la Cordillera Ibérica y tierras vecinas. Fundada en diciembre de 1995, se publican tres volúmenes al año con una periodicidad cuatrimestral.

Editor y Redactor general: *Gonzalo Mateo Sanz*. Jardín Botánico. Universidad de Valencia. C/ Quart, 80. E-46008 Valencia.

Redactores adjuntos: Cristina Torres Gómez y Javier Fabado Alós.

Redactor página web: José Luis Benito Alonso.

Edición en Internet: www.floramontiberica.org

Flora Montiberica.org es la primera revista de botánica en español en ofrecer de forma gratuita todos sus contenidos a través de la red.

Consejo editorial:

Antoni Aguilera Palasí (Universidad de Valencia)

Juan A. Alejandre Sáenz (Herbarium Alejandre, Vitoria)

Vicente J. Arán Redó (Consejo Superior de Investigaciones Científicas, Madrid)

Manuel Benito Crespo Villalba (Universidad de Alicante)

José María de Jaime Lorén (Universidad de Valencia)

Emilio Laguna Lumbreras (Departamento de Medio Ambiente. Gobierno de la Comunidad Autónoma Valenciana)

Pedro Montserrat Recoder (Consejo Superior de Investigaciones Científicas, Jaca).

Edita: Flora Montiberica. Valencia (España)

ISSN: 1138-5952

Depósito Legal: V-5097-1995

Portada: *Scrophularia x ritae* G. Mateo, procedente de Simat de Valldigna (Valencia). Ver pag. 7 de este número.

SOBRE UNA NUEVA ESPECIE IBÉRICA DE *PILOSELLA* HILL (COMPOSITAE)

Gonzalo MATEO SANZ

Jardín Botánico. Universidad de Valencia. C/Quart, 80 E-46008-Valencia

RESUMEN: Se describe y comenta la nueva especie del género *Pilosella*, detectada en Sierra Nevada (Granada), que denominamos *P. ricoana*, en cuya génesis deducimos que han debido intervenir *P. castellana* (Boiss. & Reut.) F.W. Sch. & Sch. Bip. y *P. saussureoides* Arv.-Touv. **Palabras clave:** Pilosella, Compositae, plantas vasculares, taxonomía, España.

ABSTRACT: *Pilosella ricoana* G. Mateo (*castellana/saussureoides*), species nova collected in Sierra Nevada (Granada, S Spain) is described and commented. **Key words:** Pilosella, Compositae. Vascular plants, taxonomy, Spain.

En estudio monográfico sobre *Pilosella castellana* (Boiss. & Reut.) F.W. Sch. & Sch. Bip. (cf. MATEO, 1990) y, más recientemente, en la reciente revisión sintética del género para la península Ibérica (cf. MATEO, 2006: 54), comentábamos la curiosidad de que esta especie era la única del género de la que no se conocía ninguna especie intermedia en la Península (cf. también ZAHN, 1923; SELL & WEST, 1976; etc.), cuando las restantes generan especies híbridógenas con facilidad, incluso entre secciones diferentes.

Tras muchos años de búsqueda en tal sentido, y cuando empezábamos a pensar que ello iba a resultar imposible, por fin hemos podido detectar una muestra, en este caso en el herbario de la Universidad de Salamanca -aunque sobre material granadino-, cuyo origen resulta indudable entre *P. castellana* y un representante de la sección *Pilosellina* de dimensiones reducidas, con hojas de haz verde no tomentosa, portador de numerosos pelos estrellados en escapos e involucros, que sólo po-

dría concretarse a las extendidas *P. saussureoides* Arv.-Touv. y *P. tardans* (Peter) Soják (*pseudopilosella/saussureoides*), las cuales son prácticamente indiferenciables como parentales en la génesis de muchas especies intermedias de este género.

Queremos dedicar esta nueva especie al recolector de la muestra, el profesor Enrique Rico, en testimonio -además- de amistad y reconocimiento por su dilatada y fructífera carrera botánica.

Pilosella ricoana G. Mateo, sp. nova
(*castellana/saussureoides*)

TYPUS: Hs, GRANADA: Capileira, Sierra Nevada, 5-VIII-1981, E. Rico (SALA 26694).

DESCRIPTIO: Stolones breves procumbentes vel ascendentes laxe foliati. Folia rosularia 10-30 x 2-5 mm lineato-oblancheolata supra laxe floccosa modice hirsuta subtus dense cano-floccosa laxe hirsuta. Caulis (2)5-10(14) cm cano-floccosis praecipue ad apicem 1-cephalis. Involucris 6-8 x 4-6 mm modice hirsutis dense floccose.

DESCRIPCIÓN: Hierba perenne con la mayor parte de las hojas dispuestas en rosetas basales, que son cortas y estrechas (10-30 x 2-5 mm), de morfología linear-oblancoada. En el haz encontramos una laxa y fina flocosidad tapizando la epidermis, de la que cual surgen pelos simples, recios y alargados, en mayor o menor abundancia; mientras que el envés se observa densamente cano-flocooso y menos hirsuto.

De muchas rosetas no salen estolones, pero de algunas salen cortos estolones tendidos, con algunas hojas lineares, que giran bruscamente noventa grados y ascienden para emitir escapos áfilos y fértiles (algo sólo conocido hasta ahora en la misma *P. castellana*).

Los escapos son también cano-flocoosos, especialmente hacia su ápice, alcanzando unos 2-10(14) cm de altura. En su extremo portan un único capítulo, que es pequeño (unos 6-8 x 4-6 mm), con brácteas involucrales moderadamente hirsutas y densamente flocosas.

DISCUSIÓN: En Sierra Nevada tiene su localidad española más importante *P. argyrocoma* (Fr.) F.W. Sch. & Sch. Bip. (= *Hieracium subuliferum* Nägeli & Peter), planta bastante bien representada en los herbarios españoles, frecuentemente confundida con *P. castellana*, al coincidir con ella en un carácter tan minoritario en las especies de la flora ibérica como la flocosidad del haz (aunque nunca en la

forma de sus estolones). Esta otra especie convive con *P. castellana*, tanto en la alta montaña granadina como en Sistema Central, por lo que pensábamos que era la principal especie a tener en cuenta para la búsqueda de formas intermedias como la aquí denunciada, pero la planta que se origine por cruce entre la carpetana de Boissier y la granadina de Fries (de la que ahora menos que nunca dudamos de su existencia) tendría que tener unos escapos e involucros de mayor tamaño y mucho más hirsutos, amén de hojas menos verdes y más tomentosas en el haz.

BIBLIOGRAFÍA

- MATEO, G. (1990) Contribución al estudio de las especies españolas del género *Hieracium* L., II. Las secciones *Castellanina* y *Alpicolina*. *Fontqueria* 28: 57-62.
- MATEO, G. (2006) Aportaciones al conocimiento del género *Pilosella* Hill en España, VII. Revisión sintética. *Flora Montib.* 32: 51-71.
- SELL, P.D. & C. WEST (1976) *Hieracium* L. In T.G. Tutin & al. (eds.) *Flora Europaea*, 4: 358-410. Cambridge Univ. Press.
- ZAHN, K.H. (1921-1923) *Compositae-Hieracium*. In A. Engler (ed.) *Das Pflanzenreich. Regni vegetabilis conspectus*. 75-82 (IV.280). Leipzig.

(Recibido el 19-X-2006)

A NEW COMBINATION IN BALEARIC *RUBIA* (RUBIACEAE)

Josep A. ROSSELLÓ

Jardí Botànic, Universitat de València. C/Quart 80, E-46008 València. rossello@uv.es

SUMMARY: Populations of *Rubia balearica* var. *caespitosa* Marcos from Cabrera (Balearic Islands) differ from the typical variety by the habit and several vegetative features, a different chromosome number ($2n=44$) and ploidy level ($4x$), and several point mutations in the ribosomal nuclear ITS sequences. Accordingly, a new combination at the specific rank is proposed for this plant as *Rubia caespitosa* (Marcos) Rosselló.

RESUMEN: Las poblaciones de *Rubia balearica* presentes en la isla de Cabrera (var. *caespitosa* Marcos) se distinguen de la variedad típica por su hábito, diversos caracteres morfológicos en hojas y tallos, un número de cromosomas ($2n=44$) y un nivel de ploidia ($4x$) diferentes, así como por diversas mutaciones nucleotídicas en las secuencias nucleares ribosomales ITS. La evaluación de tales diferencias aconseja el tratamiento de la planta de Cabrera a nivel específico como *Rubia caespitosa* (Marcos) Rosselló.

Rubia balearica (Willk.) Porta is a Balearic endemic plant first described from Mallorca (ROSSELLÓ & SÁEZ, 2001), and also distributed in Cabrera (MARCOS, 1936; PALAU 1976) and Ibiza islands (TORRES, com. pers.). Some coastal populations of *R. balearica* from Cabrera were described as a new variety (var. *caespitosa*; MARCOS, 1936) on the basis of their glaucous appearance and small habit. These discriminating features were confirmed by CARDONA (1984), who also noted that plants from var. *caespitosa* show a different pattern of prickles on stems and leaves. Later on several authors, on the basis of these differences, recognized the plants from Cabrera at the subspecific level (ROSSELLÓ & al. 1993 and 1997).

Recently, a new chromosome number ($2n=44$) has been reported for plants of *R. balearica* var. *caespitosa* from the type locality (CASTRO & al. 2006) that it is in conflict with the earlier counts of CARDONA (1984), reporting the hexaploid level ($2n=66$) for plants endemic to Cabrera island. This is intriguing since both counts have been determined from accessions originating from the same population (L'Anciola). Although it is possible that two separate cytotypes may be present, it should be pointed out that the L'Anciola population is composed by few individuals, most of which showed asexual reproduction by rhizomes. Further, populations of the related *R. balearica* var. *balearica* have uniformly shown the presence of a single cytotype ($2n=66$), both within and between populations

(CASTRO & ROSSELLÓ, 2005; and references therein).

Sequences from nuclear ribosomal spacers (ITS) have shown that plants from var. *balearica* and var. *caespitosa* differ by the presence of three point mutations at the ITS-1 region (ROSSELLÓ, unpublished data).

Available evidence obtained from morphology, karyology, and molecular markers suggest that var. *caespitosa* and var. *balearica* are two specific entities. Further, no intermediate specimens between the two varieties have been recorded. A new nomenclatural combination is here validated:

Rubia caespitosa (Font Quer & Marcos) Rosselló, comb. nov.

≡ *Rubia angustifolia* var. *caespitosa* Font Quer & Marcos in Cavanillesia 8: 46 (1936)

≡ *R. angustifolia* subsp. *caespitosa* (Font Quer & Marcos) Rosselló, Mus, N. Torres & Gradaille in Candollea 48: 599 (1993) ≡ *R. angustifolia* subsp. *caespitosa* (Font Quer & Marcos) Romo, Fl. Silvestr. Baleares: 284 (1994), comb. superfl.

≡ *R. balearica* subsp. *caespitosa* (Font Quer & Marcos) Rosselló, L. Sáez & Mus in Anales Jard. Bot. Madrid 55: 479 (1997)

Ind. loc.: “In saxosis rupestribusque calcareis loco L'Anciola, in Insula Capraria, d. 10 junii, A. MARCOS legit”

Type material: Cabrera: Anciola i Avaradero d'es Cap Roig, 10-VI-1939 [1936], A. Marcos (BC 631874). Lectotype designated by ROSSELLÓ & SÁEZ (2001).

ACKNOWLEDGEMENTS

We thank M. Castro and A. Molins for their help with the karyological and molecular work. This work has been partly supported by funds of the project MMA 034/2002.

REFERENCES

CARDONA, M.A. (1984) Caryosystématique et différenciation évolutive de quelques *Rubia* méditerranéennes. *Webbia* 38: 513-529.
 CASTRO, M.; P. FRAGA; N. TORRES & J.A. ROSSELLÓ (2006) Cytotaxonomical observations on flowering plants from the Balearic Islands. *Ann. Bot. Fennici*: submitted.
 CASTRO, M. & J.A. ROSSELLÓ (2005) Chromosome numbers from plant taxa endemic to the Balearic Islands. *Bot. J. Linn. Soc.* 148: 219-228.
 MARCOS, A. (1936) Contribució al coneixement de la flora balear. Flòrula de Cabrera i dels illots pròxims. *Cavanillesia* 8: 5- 52.
 PALAU, P. (1976) Catàleg de la flòrula de l'illa de Cabrera i dels illots que l'envolten. *Treb. Inst. Catalana Hist. Nat.* 7: 5-103.
 ROSSELLÓ, J.A.; M. MUS; N. TORRES; M. MAYOL & M.V. IBÁÑEZ (1993) De flora balearica adnotaciones (11-13). *Candollea* 48: 593-600.
 ROSSELLÓ, J.A. & L. SÁEZ (1997) A new combination in *Rubia* (Rubiaceae). *Anales Jard. Bot. Madrid* 55: 479-480.
 ROSSELLÓ, J.A. & L. SAEZ. (2001) Index balearicum: an annotated check-list of the vascular plants described from the Balearic Islands. *Collect. Bot (Barcelona)* 25: 1-192.

(Recibido el 7-XI-2006)

SOBRE UN NUEVO HÍBRIDO DEL GÉNERO *SCROPHULARIA* L. EN VALENCIA

Gonzalo MATEO SANZ

Jardín Botánico. Universidad de Valencia. C/Quart, 80 E-46008-Valencia

RESUMEN: Se comunica el hallazgo del nuevo híbrido *Scrophularia x ritae* G. Mateo, nothosp. nova (*S. auriculata* x *S. tanacetifolia*), en Simat de Valldigna (Valencia). **Palabras clave:** Scrophularia, Scrophulariaceae, plantas vasculares, taxonomía, España.

ABSTRACT: *Scrophularia x ritae* G. Mateo, new hybrid from eastern Spain. The new wild hybrid species *Scrophularia x ritae* (*S. auriculata* x *S. tanacetifolia*), from southern Valencia province (E Spain) is here described and commented. **Key words:** Scrophularia, Scrophulariaceae, Vascular Plants, Taxonomy, Spain.

INTRODUCCIÓN

El género *Scrophularia* L. está modestamente representado en la flora valenciana por cinco especies, sin que se haya detectado hasta ahora ninguna de carácter híbrido (cf. MATEO & CRESPO, 2003: 326; ORTEGA & DEVESA, 1993).

Dos son más bien raras y relativamente localizadas (*S. peregrina* L. y *S. crithmifolia* Boiss.), otras dos de ellas tienen un amplio área por el Viejo Mundo y son comunes en esta zona, una en ambientes húmedos, márgenes de ríos y arroyos, etc. (*S. auriculata* L.) y otra en medios secos pedregosos (*S. canina* L.). La última (*S. tanacetifolia* Willd.) está relativamente extendida en las montañas valencianas, sobre todo de su mitad meridional, en ambientes pedregosos o rocosos poco soleados, llegando a contactar con *S. auriculata* en las proximidades de fuentes y nacedores de las sierras calizas litorales, situados al pie de roquedos umbrosos.

En uno de tales ambientes, pertenecientes al macizo del Montdúber, en el sur

de la provincia de Valencia, hemos detectado una pequeña población con ejemplares de características intermedias entre las dos especies indicadas, a pocos metros de ejemplares típicos de las mismas, lo que comunicamos aquí, proponiendo un nombre nuevo para el taxon inédito, que dedicamos a nuestro colega y amigo Joan Rita, profesor de Botánica de la Universidad de las Islas Baleares, que nos acompañaba en la campaña en que detectamos la planta y pudo comprobar y corroborar in situ el valor de la misma.

Scrophularia x ritae G. Mateo, nothosp. nova (*S. auriculata* x *S. tanacetifolia*)

TYPUS: Hs, Valencia: Simat de Valldigna, pr. loco dicto Font del Cirer, UTM: 30SYJ32, 350 m alt., in pascuis humidis calcaeis inter parentes, 28-IV-2006, ubi legerunt G. Mateo, J. Rita & al. (VAL s/n).

DIAGNOSIS: A *S. auriculata* differt statura minore, folia profunde laciniata, inflorescentiis paucifloris. A *S. tanacetifolia* differt statura majore, segmentis fo-

liarum latioris, inflorescentiis multifloris, sepalis rotundioris denticulatis ad margines.

DISCUSIÓN: Se trata de una planta robusta y elevada, con apariencia -a primera vista- de *S. auriculata*. Difiere de esta especie, cuya envergadura es mayor y el tallo más grueso, sobre todo por disponer de hojas bastante más divididas, provistas de 5-7 lóbulos principales, el terminal mayor, pero los demás están también

bastante desarrollados; todos ellos se presentan irregularmente pinnatífidos (a pinnatipartidos), con una abundante e irregular denticulación mucronada.

De *S. tanacetifolia* se diferencia por tener las hojas mucho menos finamente recortadas, por su mayor robustez (tallos más elevados y superando 5 mm de espesor), sus dicasios más multifloros, sus sépalos más orbiculares y de margen irregularmente dentado, etc.

Caracteres	<i>S. auriculata</i>	<i>S. x ritae</i>	<i>S. tanacetifolia</i>
Grosor tallo	Grueso (6-12 mm)	Medio (5-7 mm)	Fino (2-3 mm)
Entalladura hoja	Entera o con unos pocos lóbulos basales pequeños	Dividida en 5-7 lóbulos anchos irregularmente pinnatífidos	5-7 lóbulos estrecha y profundamente 2-3 pinnatisectos
Inflorescencia	Pares de dicasios multifloros	Dicasios multifloros	Dicasios con 1-3 flores cada uno
Sépalos	Ovado-orbiculares, margen escarioso irregularm. dentado	Ovado-orbiculares, con margen escarioso irregularmente dentado	Aovados, con margen escarioso entero

BIBLIOGRAFÍA

MATEO, G. & M.B. CRESPO (2003) *Manual para la determinación de la flora valenciana*. 3ª ed. 501 pp. Valencia.

ORTEGA, A. & J.A. DEVESA (1993) Revisión del género *Scrophularia* L. (*Scrophulariaceae*) en la Península Ibérica e Islas Baleares. *Ruizia* 11: 1-157.

(Recibido el 8-XI-2006)



Typus de *Scrophularia x ritae* G. Mateo, nothosp. nova

REVISIÓN SINTÉTICA DEL GÉNERO *HIERACIUM* L. EN ESPAÑA, I. SECCIONES *AMPLEXICAULIA* Y *LANATA*

Gonzalo MATEO SANZ

Jardín Botánico. Universidad de Valencia. C/ Quart, 80. E-46008-Valencia

RESUMEN: Se presenta una revisión sintética de las especies de las sect. *Amplexicaulia* Fr. y *Lanata* Gremlí del género *Hieracium* L. (*Compositae*) en España, ofreciéndose algunas propuestas de especies así como de combinaciones nomenclaturales nuevas. **Palabras clave:** Hieracium. Compositae. Taxonomía. Corología. España.

SUMMARY: A synthesis of the sections *Amplexicaulia* Fr. and *Lanata* Gremlí (genus *Hieracium* L., *Compositae*) in Spain is here presented. Some new species and nomenclatural combinations are added. **Key words:** Hieracium. Compositae. Taxonomy. Chorology. Spain.

INTRODUCCIÓN

El presente artículo es inicio de una nueva serie, por su estructura, pero continuación natural de dos que hemos venido desarrollando durante los últimos años; una ya cerrada (MATEO, 1996a, b y c, 1997, 1998) y otra aún abierta (MATEO, 1988, 1990, 1995a, 2004a, b y c, 2005a, b, c y d). Hasta ahora eran más bien trabajos analíticos sobre el género, pero ante la urgencia de la preparación de la definitiva síntesis para *Flora iberica*, tenemos que pasar a una etapa sintética y vamos a presentar -en esta nueva serie- los datos disponibles reunidos de modo taxonómico por secciones, comentando -en cada una de ellas- las especies principales por un lado y las intermedias por otro.

Como las especies intermedias afectan a más de una sección, sólo irán comentadas con detalle, y acompañadas de sinonimia, en aquella sección con la que estén

más vinculadas o que les aporte mayor impronta, apareciendo en los listados de las otras secciones implicadas con letra menor y con una llamada hacia la sección en la que se les trata más detenidamente.

Cada especie va encabezada con el nombre considerado válido, seguido de su protólogo completo y de la fórmula parental presunta (excepto las que se consideran principales). Le sigue una lista de los sinónimos más importantes con los que ha sido citada en España, empezando por el basiónimo (si lo hay) y sinónimos idénticos al tipo (recombinaciones), precedidos del signo \equiv ; después se colocan los sinónimos no idénticos (con tipo diferente), precedidos del signo = y ordenados cronológicamente, según propuesta; aunque se intercalan propuestas posteriores, si son recombinaciones de alguno de los taxones enumerados. En este caso van precedidos del signo \equiv (identidad), que siempre alude a la especie anterior de la lista (y a todas

las anteriores, hasta que este signo se sustituya por = o acabemos en el rótulo principal de la especie). Si se trata de nombres propuestos el mismo año, se listan en orden alfabético.

Las especies no mencionadas en la zona, pero que por sus parentales pensamos que no deben faltar en nuestra flora, figuran también en el listado, aunque con letra cursiva y menor tamaño, para diferenciarlas de las que damos por seguras.

Para facilitar una primera aproximación a la diversidad de las secciones del género en el ámbito de la península Ibérica y su entorno, presentamos una clave dicotómica con las principales características diferenciales que pueden emplearse para separarlas con sencillez. Cada una va precedida de una numeración, que alude al orden en que irán apareciendo tratadas en esta serie.

CLAVE DE SECCIONES

1. Varias a numerosas hojas basales verdes y activas durante la floración. Hojas caulinares nulas o escasas: si existen, aparecen relativamente distantes y con aspecto diferente a las basales 2
 - Hojas basales secas o secándose durante la floración, que suele ser tardía (estivo-autumnal) 8
2. Plantas provistas de pelos glandulíferos abundantes y aparentes en las hojas.. 3
 - Hojas sin glándulas o con microglándulas escasas y difíciles de detectar 4
3. Hojas pegajosas, densamente glandulosas. Alvéolos receptaculares y lígulas ciliados sect. 1: **Amplexicaulia**
 - Hojas no pegajosas, poco glandulosas. Alvéolos y lígulas no ciliados sect. 7: **Heterodontha**
4. Hojas coriáceas, glaucescentes, con pelos rígidos engrosados en la base, sobre todo en márgenes y envés, alternando con microglándulas sect. 4: **Oreadea**
 - Hojas con indumento variable, pero de características diferentes 5

5. Receptáculo provisto de cilios abundantes (a veces cortos) alrededor de cada alvéolo sect. 11: **Cerinthoidea**
 - Alvéolos receptaculares glabros 6
6. Tallos cortos, que apenas superan 1 dm, con sólo 1-2 capítulos. Involucro casi esférico, densamente hirsuto. Hojas enteras y estrechas sect. 9: **Barbata**
 - Sin estos caracteres reunidos 7
7. Planta densamente cubierta de pelos fuertemente plumosos sect. 2: **Lanata**
 - Planta glabrescente o no densamente cubierta de pelos, que son levemente dentados sect. 5: **Vulgata**
8. Planta no muy elevada, con pocos capítulos, muy viscosa, densamente cubierta de pelos glandulíferos, sin pelos simples sect. 8: **Intybacea**
 - Sin estos caracteres reunidos. Hojas no o apenas glandulosas 9
9. Tallos pseudofilópodos, provistos de hojas agrupadas a modo de falsas rosetas elevadas, seguidas por encima de hojas más reducidas sect. 10: **Italica**
 - Hojas ± regularmente espaciadas y decrecientes a lo largo del tallo 10
10. Hojas de la mitad inferior del tallo ± panduriformes, glaucas y marcadamente nerviadas en el envés. Involucro y pedúnculos fuertemente glandulosos. Lígulas ciliadas sect. 6: **Prenanthoidea**
 - Hojas no panduriformes. Involucro y pedúnculos no o poco glandulosos. Lígulas glabras sect. 3: **Sabauda**

1. Sect. **Amplexicaulia** Fr. in Uppsala Univ. Arsskr. 1862: 48 (1862)

A) Especie principal: **H. amplexicaule** L.

B) Especies secundarias

- H. adenophorum* (*cordatum*/*gymnocerinthae*)
- H. alejandrei* (*amplexicaule*/*bombycinum*)
- H. arnedianum* (*montserratii*/*pulmonarioid.*)
- H. arpadianum* (*amplexicaule*/*jurasicum*)
- H. baenitzianum* (*amplexicaule*/*candidum*)
- H. barduliense* (*amplexicaule*/*aragonense*)
- H. bernardii* (*amplexicaule*/*racemosum*)
- H. blancii* (*amplexicaule*/*lachenalii*)

H. boixarense (aragonense/cordatium)
H. carolipauanum (cordatum/fredesianum)
H. cavanillesianum (amplexic./gymnocerin.)
H. chamaepicris (amplexic./pallidiflorum)
H. cordatum (amplexicaule/cordifolium)
H. cubillanum (amplexicaule/merxmulleri)
H. font-castellii (amplexicaule/flocciferum)
H. glaucocerinthe (amplexic./rupicaprinum)
H. glaucophylloides (amplexic./phlomoides)
H. glaucophyllum (cordatum/solidagineum)
H. hispanicum (atrovirens/cordatium)
H. lachnopsilon (alatum/cordatium)
H. montserratii (amplexicaule/elisaeorum)
H. pardoanum (eriopogon/pseudocerinthe)
H. pauí (atrovirens/valentinum)
H. picoeuropaeum (bombyc./pseudocer.)
H. pseudocerinthe (amplexicaule/lawsonii)
H. pulmonarioides (amplexicaule/murorum)
H. rectum (cordatum/racemosum)
H. rioxanum (atrovirens/montserratii)
H. rioloboi (amplexicaule/loscosianum)
H. salviifolium (cordatum/coriaceum)
H. sonchifolium (amplexicaule/gouanii)
H. sorianum (atrovirens/pulmonarioides)
H. uenicum (lawsonii/pseudocerinthe)
H. urticaceum (amplexicaule/humile)
H. valentinum (amplexicaule/spathulatum)
H. vayredanum (amplexicaule/recoderi)
H. vegaradanum (amplexicaule/lainzii)
H. viscosum (amplexicaule/prenanthoides)
H. zubizarretae (amplexicaule/schmidtii)

A) Especie principal

H. amplexicaule L., Sp. Pl.: 803 (1753)
 = *H. balsameum* Asso, Syn. Stirp Aragon.: 111 (1779)
 = *H. petraeum* Hoppe ex Bluff & Fingerh., Comp. Fl. Germ. 2: 296 (1825)
 ≡ *H. amplexicaule* subsp. *petraeum* (Hoppe ex Bluff & Fingerh.) Gremlí, Excurs.-Fl. Schweiz, ed. 2: 266 (1874)
 - *H. berardianum* auct. hisp., non Arv.-Touv. in Ann. Soc. Linn. Lyon, ser. 2, 34: 50 (1888)
 = *H. segranum* Arv.-Touv., Hier. Gall. Hisp. Cat.: 106. 1913

Entendemos esta especie en un sentido bastante más restringido que lo que suele reflejarse en la bibliografía, al excluirse aquí muchas subespecies en las que se ve impronta de otras especies de ésta o diferentes secciones (especialmente en el caso del grupo de *H. pulmonarioides* Vill.).

Pese a todo resulta una de las especies del género más abundante en España, de mayor amplitud ecológica y que cubre mayor extensión territorial, de norte a sur, de este a oeste, desde zonas de baja montaña a las más elevadas cumbres; desde los medios rocosos y pedregosos -donde mejor medra- a claros forestales y terrenos despejados de cierta pendiente, etc. Lo que no le viene nunca bien es la excesiva aridez del clima (valle del Ebro, sureste, etc.), la excesiva antropización o las medias térmicas elevadas (piso termomediterráneo).

Las muestras peninsulares que hemos podido detectar corresponden a Andorra, Portugal y a las provincias españolas de A, Ab, Al, B, Bi, Bu, Cs, Cu, Ge, Gr, Gu, Hu, J, L, Le, Lo, Lu, M, Mu, Na, O, Or, P, S, Sg, So, T, Te, V, Vi, Z y Za.

B) Especies intermedias

1. ***H. adenophorum*** Scheele in Linnaea 32: 682 (1863) (*cordatum/gymnocerinthe* vel *cerinthoides*)

No parece haber sido detectada en España, aunque ello sería muy razonable, dada la proximidad de su localidad clásica (Prats de Molló) y la abundancia de sus parentales en el área pirenaica ibérica.

2. ***H. alejandrei*** Mateo in Estud. Mus. Ci. Nat. Álava 9: 35 (1995) (*amplexicaule/bombycinum*)

Hs, BURGOS, Humada, Peña Castro, VN02, 1200 m, 24-VI-1990, rocas calizas, *Alejandre*-1094/90 (VAB 94/1065) [Typus]. Id., Rebolledo Traspaña, Peña del Mediodía, VN02, 1200 m, 27-VII-1987, *Alejandre & Fernández Betoño* (ALEJ 581/87). Valle de Valdelucio, Paúl, VN03, 1100 m, 22-VI-2003, roquedos calizos de la umbría, *Alejandre & Escalante* (ALEJ 1003/03, 1006/03, 1011/03, 1018/03). Id., Barrio Lucio pr. nacedero de cueva Rihoz, VN12, 1010 m, 2-VII-2002, umbría de peñasco calizo, *Alejandre & Escalante* (ALEJ 1942/02). **LEÓN**: San Emiliano, QH46, 1170 m, 21-VII-2006, *Alejandre & Escalante* (ALEJ 978/06). Valdepiélagos, Nocado de Curueño, UN05, hoces de Valdeteja, 1070 m, 26-VI-

2006, *Alejandro & Escalante* (ALEJ 574/06). **PALENCIA:** Velilla de Río Carrión, umbría del Espigüete, UN55, 1600 m, 8-VII-2005, *Alejandro & Escalante* (ALEJ 842/05).

Una vez estudiado el tipo de *H. merxmulleri* de Retz, llegamos a la conclusión de que no se trata de una variante de mayor robustez de *H. bombycinum*, al que se parece bastante, sino especie independiente de fórmula *bombycinum/ramondii*. Reafirmamos el valor de especie de esta propuesta, que cuestionábamos en artículo reciente (MATEO & ALEJANDRE, 2005: 73), al sinonimizarla a *H. bombycinum*, pero también reafirmamos nuestra interpretación de la misma, alejada de la idea de que pudiera ser una especie principal del género, como proponía su autor.

Una consecuencia necesaria de esta nueva postura es la de que ahora podemos tener por diferentes lo que De RETZ (1980: 86) llamó *H. cubillanum* (e interpretó como *amplexicaule/merxmulleri*), de lo que nosotros publicamos posteriormente como *H. alexandrei* (cf. MATEO, 1995a: 35), de cuya fórmula parental *amplexicaule/bombycinum* nunca nos ha caído duda.

3. **H. arnedianum** Mateo & Alejandro (*montserratii/pulmonarioides*): Ver comentario más adelante en MATEO & ALEJANDRE (2006).

4. **H. arpadianum** Zahn in Rchb. f., Icon. Fl. Germ. 19(2): 132 (1907) (*amplexicaule/jurasicum*)

Se le suponen unos parentales bastante extendidos por Europa, sobre todo en las zonas centrales y centro-meridionales, afectando a gran parte de la mitad norte de la Península Ibérica. Por ello, pese a que no ha sido localizado hasta la fecha y -como mínimo- ha de ser muy raro en la zona, lo más probable es que acabe apareciendo, sobre todo en el ámbito pirenaico.

5. **H. baenitzianum** Arv.-Touv., Spicil. Rar. Hierac.: 47 (1886) (*amplexicaule/candidum*)

***Hs, HUESCA:** Bielsa, circo de Larry, BH63, 1650 m, 1-VIII-1976, *Montserrat & de*

Retz (JACA 418975). **LÉRIDA:** Montsec d' Ares, CG15, 26-VI-1916, *Font Quer* (MA 143121). Sopeira, pr. embalse de les Escalles, CG19, 900 m, 22-VI-1996, *Mateo, Fabregat & López Udias* (VAB 96/2598). Camarasa, pr. embalse de Camarasa, CG24, 350 m, 5-VI-1987, *P. & G. Montserrat* (JACA 501387). Salas del Pallars, Sierra de Santa Engracia, CG 28, 1390 m, 19-VI-1987, *P. Montserrat* (JACA 570387).

Descrita por Arvet-Touvet del Pirineo central francés (Gèdre), no se menciona como planta española en las obras de ZAHN (1921), SELL & WEST (1976), BOLÒS & VIGO (1996), etc.; aunque, dados sus parentales, era ciertamente inverosímil que no pudiera alcanzar al menos la vertiente peninsular de los Pirineos.

6. **H. barduliense** Mateo & Alejandro (*amplexicaule/aronense*): Ver comentario más adelante en MATEO & ALEJANDRE (2006).

7. **H. bernardii** Rouy (*amplexicaule/racemosum*): ver sect *Italica*.

8. **H. blancii** Serres in Bull. Soc. Bot. Fr. 2: 225 (1855) (*amplexicaule/lachenalii*)

***Hs, LEÓN:** Boca de Huérgano, Besande, barranco de Axtos, UN44, 1450 m, 6-VIII-2005, *Alejandro & Escalante* (ALEJ 1118/05). **TERUEL:** Orihuela del Tremedal, Puerto de Orihuela, XK18, 1600 m, claros de pinar albar sobre cuarcitas, 25-IX-1991 *Mateo* (VAB 91/3258)

Se trata de una planta elevada (50-80 cm), con 8-10 hojas caulinares relativamente grandes (5-15 x 3-5 cm), someramente dentadas en el margen, amplexicaules, cubiertas de abundantes pelos glandulíferos pequeños mezclados con pelos simples finos y de dimensiones reducidas, las inferiores oblanceoladas y las superiores obovado-lanceoladas. Hojas basales comenzando a secarse en la floración, largamente atenuadas en pecíolo en la base, de unos 15-25 x 3-5 cm. Inflorescencia corimboso-ramosa con numerosos capítulos, éstos con receptáculo laxamente peloso y brácteas involucrales densamente glandulosas.

Muestra caracteres intermedios entre *H. amplexicaule* y una especie no glandulosa, con varias hojas caulinares, que sean tenues e hirsutas, lo que en el contexto geográfico aludido se concretaría a *H. lachenalii*, u otras emparentadas (como *H. maculatum* Sm.), que resultan frecuentes en los bosques silicícolas de las montañas de la mitad norte de España.

En la bibliografía consultada no existe ninguna especie a la que se le atribuya este origen ni otro semejante, aunque dado el precedente de la combinación *amplexicaule/murorum*, que tampoco tenía atribuida especie -pero que no dudamos en atribuirle al menospreciado *H. pulmonaroides* Vill.- hemos intentado ver entre las pretendidas subespecies de *H. amplexicaule* si había alguna que pudiera llevarse a esta posición. No cuadra en *H. chenevardianum* Arv.-Touv. ni en *H. albertianum* Arv.-Touv. & Gaut., de pocas y pequeñas hojas caulinares, que parecen más sinónimos de *H. pulmonarioides*. Sí - en cambio- cuadra bien en lo que se describió como *H. blancii* (SERRES, 1855: 225), de los Alpes franceses, interpretado por ROUY (1905: 433) como especie intermedia de fórmula *amplexicaule/vulgatum*, que se diferencia de *H. pulmonarioides* por su porte más robusto, talla elevada (5-8 dm), hojas caulinares numerosas, etc.

9. **H. boixarense** Pau (*aragonense/cordatium*): ver sect. *Cerinthoidea*.

10. **H. carolipauanum** Mateo in Fl. Montib. 24: 25 (2004) (*cordatum/fredesianum*)

Hs, CASTELLÓN: Puebla de Benifasá, pr. Fredes, **BF60**, 1100 m, 26-VI-1988, rocas calizas, *Mateo*-2073 (VAB 88/4040). Id., 26-VI-1917, *Pau* (MA 142148). Id., pr. Pinar Plá, **BF61**, 1200 m, 27-VI-1990, Typus, *Mateo*, & *Fabregat* (VAB 90/939). ***TARRAGONA:** La Cenia, hacia El Retaule, **BF71**, 1100 m, 22-VI-1979, rocas calizas, *Mansanet & Mateo*-5707 (VAB 79/125).

Planta de aspecto bastante semejante a *H. fredesianum* (impronta de *H. laniferum*

y *H. murorum*), pero que muestra una clara -aunque laxa- glandulosidad, debida a una influencia indirecta de *H. amplexicaule*, matizada también por *H. cordifolium* (vel *neocerinthe*). La dimos a conocer recientemente (MATEO, 2004b: 25) de la parte valenciana de los Puertos de Beceite, y ahora ampliamos también a su área catalana. Posiblemente se comporte como endemismo de este macizo de flora tan interesante, uno de los mejores centros de especiación peninsulares para este género.

11. **H. cavanillesianum** Arv.-Touv. & Gaut., Hieracioth. 15: [in sched.] *Hispano* n° 234 (1903) (*amplexicaule/gymnocerinthoide* vel *cerinthoides*)

= *H. amplexicaule* subsp. *leptocladum* Fr. in Uppsala Univ. Årsskr. 1862: 50 (1862)

≡ *H. leptocladum* (Fr.) Zahn in Engler, Pflanzenr. 77: 731 (1921) [non Nägeli & Peter, 1885]

= *H. aldeanum* Arv.-Touv., Hier. Gall. *Hispano* Cat.: 121 (1913)

≡ *H. leptocladum* subsp. *aldeanum* (Arv.-Touv.) Zahn in Engler, Pflanzenr. 82: 1577 (1923)

≡ *H. rupicola* subsp. *aldeanum* (Arv.-Touv.) O. Bolòs & Vigo, Fl. Països Catal. 3: 1118 (1996)

ANDORRA: Canillo, valle de Ransol, **CH81**, 1940 m, 26-VII-2005, *Aedo & al.* (MA 732 187). Id., Pessons-Montmalús, **CH90**, 19-VIII-

2004, *Mateo* (VAL 1514 45). **Hs, GERONA:**

Arseguel, Sierra de Cadí, **CG88**, 1600 m, 23-VII-1993, *Aedo & al.* (MA 529246). **HUES-**

CA: Laspuña, Peña Montañesa, **BH70**, 1800 m, 31-VII-1975, *Montserrat* (JACA 392875).

Siresa, **XN84**, 950 m, 23-VII-1970, *Montserrat* (JACA 402370). San Juan de la Peña, **XN90**,

1100 m, 11-VII-1970, *Montserrat & Villar* (JACA 317570b). Nocito, Puntón de Guara, **YM28**,

1100 m, 4-VII-1968, *Montserrat & Negre* (JACA 280268). **LÉRIDA:** Josa de Cadí,

hacia Gossol, **CG87**, 1600, 22-VII-1994, *Mateo*-9541 (VAB 94/3501). Sierra de Cadí

pr. Bastanist, **CG98**, 1800 m, *Fernández Casas* (MA 413917). ***ZARAGOZA:** Salvatierra de Esca,

XN62, 700 m, 4-VII-1975, *Montserrat & Villar* (JACA 357474).

Se trata de una planta más o menos gimnópoda y glabrescente, aunque pro-

vista de abundantes glándulas en las hojas, pese a lo cual se ha identificado -en ocasiones- como del grupo *pseudocerinthae* (*amplexicaule/lawsonii*), seguramente porque en este combinado la predominancia de *H. amplexicaule* sobre *H. lawsonii* también lleva a perder la mayor parte de los pelos simples, pero la especie que nos ocupa tiene hábito más verde, más glabrescente y con tendencia clara subgimnópoda.

12. **H. chamaepicris** Arv.-Touv. (*amplexicaule/palidiflorum*) (ver sect. *Inybaseae*).

13. **H. cordatum** Scheele ex Costa, *Introd. Fl. Cataluña*: 158. 1864 (*amplexicaule/cordifolium* vel *neocerinthae*)
 = *H. nitidum* Scheele in *Linnaea* 32: 655 (1863) [non Backh., 1856]
 = *H. legrandianum* Arv.-Touv. in *Bull. Soc. Bot. Fr.* 31: 186 (1884)
 = *H. acanthophyllum* Arv.-Touv. in *Bull. Herb. Boissier* 5: 718 (1897)
 = *H. myagrifolium* Arv.-Touv. & Gaut. in *Bull. Herb. Boissier* 5: 719 (1897)
 = *H. sennenianum* Arv.-Touv. & Gaut., *Hieracioth.* 1: [in sched.] *Gall.* n° 36 (1897)
 = *H. salvatorum* Arv.-Touv. & Gaut., *Hieracioth.* 3: [in sched.] *Gall.* n° 135 (1898)
 = *H. adenocerinthae* Arv.-Touv. & Gaut., *Hieracioth.* 6: [in sched.] *Gall.* n° 359-361 (1899)
 = *H. dimorphotrichum* Arv.-Touv. & Gaut., *Hieracioth.* 6: [in sched.] *Hisp.* n° 79 (1899)
 = *H. praecordatum* Arv.-Touv. & Gaut., *Hieracioth.* 6: [in sched.] *Gall.* n° 358 (1899)
 = *H. citharocerinthae* Arv.-Touv. & Sennen in *Arv.-Touv., Hier. Gall. Hisp. Cat.*: 125 (1913)
 = *H. conaticum* Arv.-Touv., *Hier. Gall. Hisp. Cat.*: 127 (1913)
 = *H. linguicorde* Arv.-Touv., *Hier. Gall. Hisp. Cat.*: 136 (1913)
 = *H. vinyasianum* Font Quer, *Fl. Cardó*: 149 (1950)

Se trata de una especie de área no muy extendida, que se conoce del sur de Francia y noreste ibérico, particularmente en la mitad oriental de Cataluña. Pese a ello se han descrito en su seno infinidad de formas, sobre todo a cargo de Arvet-Touvet, con rango de especie, que más tarde

Zahn recombinó como subespecies.

Incluimos en su seno todas las estirpes que muestran aspectos o formas de transición entre *H. amplexicaule* y *H. cordifolium* o especies muy relacionadas, como *H. neocerinthae*; aunque estamos convencidos de que un estudio más detallado de todas ellas -que no hemos podido llevar a cabo aún- llevará a sacar algunas de ellas de esta sinonimia, revalorizándola sobre la base de una combinación de parentales cercana pero diferenciable.

Especialmente nos sorprende la propuesta de *H. cordatum* subsp. *urrobensis* de Retz in *Bull. Soc. Bot. Fr.* 125: 215 (1978), referida a una planta navarra, en un contexto alejado del reconocido para esta especie, cuyo tipo estamos deseando poder estudiar para dar una opinión fundada, que no podemos emitir a día de hoy.

Las recolecciones que hemos podido estudiar corresponden sobre todo a B, Ge Hu y L, más escasos ejemplares de Andorra, Cs, T y Te.

14. **H. cubillanum** de Retz in *Bull. Soc. Bot. Fr.* 127: 86 (1980) (*amplexicaule/merxmuelleri*)

Hs, ASTURIAS: Riospaso, Macizo de Peña Ubiña, TN66, 1450 m, 22-VII-1977, *Typus, de Retz* (MA 232124). **LEÓN**: Genicera, TN95, 1580 m, 12-VII-2004, rocas calizas (LEB 83024). Crémenes, valle del Esla, UN25, 1000 m, 10-VII-1988, calizas, *Mateo*-1858 (VAB 88/3787).

Tal como hemos comentado al aludir a *H. alejandrei*, tenemos que volver a reivindicar esta propuesta en su sentido original (es decir, bajo la fórmula *amplexicaule/merxmuelleri*), con lo que le damos un sentido bastante más restringido que en nuestra anterior publicación (cf. MATEO & ALEJANDRE, 2005: 73) y separamos de ella nuestra propuesta posterior de *H. alejandrei*.

15. **H. font-castellii** Mateo (*amplexicaule/flocciferum*): ver sect. *Cerinthoidea*.

16. **H. glaucocerinth** Arv.-Touv. & Gaut. (*amplexicaule/rupicaprinum*): ver sect. *Cerinthoidea*.
17. **H. glaucophylloides** Sudre in Bull. Géog. Bot. 22: 51 (1912) (*amplexicaule/phlomooides* vel *hastile*)
= *H. glaucophyllomorphum* Zahn in Engler, Pflanzenr. 77: 731 (1921)
***Hs, HUESCA**: Chisagüés, **BH62**, 1460 m, 20-VI-1996, *Mateo-11671*, *Fabregat & López Udias* (VAB 96/2444). Laspuña, Peña Montañesa, **BH70**, 1700 m, 27-VII-1974, *Montserrat* (JACA 463974). Bielsa, hacia Urdiceto, **BH72**, 1350 m, 20-VI-1996, *Mateo, Fabregat & López* (VAB 96/2555). Neveros de Telera pr. Peña Cavichirizas, **YN12**, 2400 m, 20-VIII-2000, *Domínguez & Ibáñez* (NAVA 18754).
Especie descrita por SUDRE (1912: 51) como intermedia entre *H. amplexicaule* y *H. hastile*, analizando las diferencias con ambas, también con *H. glaucophyllum*, del que señala que difiere por su inflorescencia oligocéfala y por sus tallos y hojas más glabros (influencia de *H. hastile* en vez de *H. cordifolium*). La menciona de los Pirineos franceses pr. Le Capsir y, aunque no se había citado en España, aparece en diversas localidades oscenses y seguramente también leridanas.
Las pequeñas diferencias con lo que Zahn propuso como *H. glaucophyllomorphum* justificarían la separación teórica de ambos, dejando la especie de Sudre como *amplexicaule/hastile* y la de Zahn como *amplexicaule/phlomooides*; pero, teniendo en cuenta el estrecho parentesco entre *H. hastile* y *H. phlomooides*, la distinción entre ambas combinaciones resulta muy difícil, por lo que preferimos optar por presentarlas bajo un solo epígrafe.
18. **H. glaucophyllum** Scheele (*cordatum/solidagineum*): ver sect. *Cerinthoidea*.
19. **H. heteradenum** Arv.-Touv. & Cadevall (*cordatum/erosulum*): ver sect. *Cerinthoidea*.
20. **H. hispanicum** Arv.-Touv. (*atrovirens/cordatum*): ver sect. *Vulgata*.
21. **H. lachnopsilon** Arv.-Touv. in Bull. Soc. Bot. Fr. 41: 351 (1894) (*alatum/cordatum*)
Descrita del área pirenaica francesa, es muy probable que se presente en la vertiente española, sobre todo en la media o alta montaña catalana.
22. **H. montserratii** Mateo in Monogr. Inst. Piren. Ecol. 4: 261 (1988) (*amplexicaule/elisae anum*)
= *H. valentinum* Arv.-Touv. & E. Rev. ex Willk., Suppl. Prodr. Fl. Hisp.: 119 (1893), non Pau (1891)
En su descripción original (cf. MATEO, 1988: 261) atribuimos el origen de esta especie a la fórmula *amplexicaule/segurae*. Más tarde comprobamos que las diferencias de lo que, a su vez, proponíamos como *H. segurae* frente a *H. elisae anum* eran poco consistentes y decidimos proponer su sinonimización con *H. valentinum* Pau, especie para la que suponíamos un origen *amplexicaule/elisae anum*, al modo como se ha aceptado por todos los autores hasta ahora. El comprobar recientemente que lo que Pau propuso con ese nombre tenía otro origen (*amplexicaule/spathulatum*) nos lleva a reivindicar el nombre aquí aludido como válido para este otro taxón.
Mucho antes había sido recolectado por Reverchon en la Sierra de Javalambre y denominado *H. valentinum* Arv.-Touv. & E. Rev. ex Willk., nombre inválido que cede ante el que Pau había atribuido un par de años antes a sus muestras de la Sierra del Toro, de aspecto muy semejante, pero de origen diferenciable.
Las recolecciones estudiadas lo sitúan en los afloramientos calcáreos de buena parte del ámbito del Sistema Ibérico, afectando a las provincias de Bu, Cs, Cu, Gu, Lo, Na, So, Te, V, Vi y Z.
23. **H. pardoanum** Arv.-Touv. & Gaut. (*eriopogon/pseudocerinth*): ver sect. *Cerinthoidea*.
24. **H. pau** Mateo in Monogr. Inst. Piren. Ecol. 4: 258 (1988) (*atrovirens/valentinum*)

Hs, CUENCA: Cuenca, pr. Las Catedrales, WK85, 1280 m, 7-VII-2001, calizas, *Mateo, Mayoral & Gómez Serrano* (VAL 1375 42). Valdemeca, hacia Laguna del Marquesado, XK15, 1450 m, 27-VI-1987, pie de roquedo calizo, *Mateo* (VAB 87/1714). Laguna del Marquesado, fuente del Saúco, XK15, 1420 m, 16-VII-1995, *Mateo*-10491 (VAB 95/3269).

Planta de aspecto un poco confuso, pero que, conociendo bien la flora del entorno en que apareció, puede seguirse el hilo de sus variadas influencias (cuatro secciones diferentes) y expresarlas sintéticamente en la sencilla combinación *atrovirens/valentinum*, que sería largo de justificar adecuadamente, pero que ya destacábamos en el artículo en que la proponíamos (cf. MATEO, 1988: 258).

25. **H. picoeuropeanum** *Mateo (bombycinum/pseudocerinthae)*: ver sect. *Lanata*.

26. **H. pseudocerinthae** (Gaudin) Koch, Syn. Deutschl. Schw. Fl., ed. 2: 525 (1846) (*amplexicaule/lawsonii*)

≡ *H. amplexicaule* var. *pseudocerinthae* Gaudin, Fl. Helv. 5: 112 (1829)

= *H. saxatile* var. *ucenicum* Arv.-Touv. in Ann. Soc. Linn. Lyon, ser. 2, 34: 52 (1888)

≡ *H. ucenicum* (Arv.-Touv.) Arv.-Touv., Hier. Gall. Hisp. Cat.: 108 (1913)

= *H. arvasicum* Arv.-Touv. in Annu. Conserv. Jard. Bot. Genève 1: 99 (1897)

≡ *H. ucenicum* subsp. *arvasicum* (Arv.-Touv.) Zahn in Engler, Pflanzenr. 75: 210 (1921)

= *H. calocerinthae* Arv.-Touv. & Gaut., Hieracioth. 3: [in sched.] Gall. n° 143-144 (1898)

= *H. scapiflorum* Arv.-Touv., Hier. Gall. Hisp. Cat.: 102 (1913)

≡ *H. ucenicum* subsp. *scapiflorum* (Arv.-Touv.) Zahn in Engler, Pflanzenr. 75: 211 (1921)

Planta descrita de los Alpes, pero que aparece más extendida por los Pirineos y Cordillera Cantábrica, desde donde llega a saltar también -muy localmente- al Sistema Ibérico.

Se han descrito pequeñas variantes locales con nombre de especie, algunas de las cuales han tenido bastante eco o se han adscrito a especies o combinaciones parentales diferentes (destacar sobre todo *H.*

ucenicum y *H. arvasicum*), pero no vemos nada en ellas que justifique esta separación, por lo que las indicamos en la abundante sinonimia de ésta.

Las muestras que hemos podido estudiar correspondían a las provincias de Bi, Bu, Hu, Le, Na, O, P, S, Te y Vi.

27. **H. pulmonarioides** Vill., Prosp. Hist.

Pl. Dauph.: 36 (1779) (*amplexicaule/murorum*)

≡ *H. amplexicaule* subsp. *pulmonarioides* (Vill.) Zahn in Schinz & Keller, Fl. Schweiz, ed. 2, 2: 318 (1905)

= *H. speluncarum* Arv.-Touv., Spicil. Rar. Hierac.: 28 (1881)

≡ *H. amplexicaule* subsp. *speluncarum* (Arv.-Touv.) Zahn in Neue Denkschr. Allg. Schw. Ges. Gesamm. Naturwiss. 40: 568 (1906)

= *H. bellverriense* Arv.-Touv. & Gaut., Hieracioth. 12: [in sched.] Hisp. n° 156-158 (1901)

≡ *H. amplexicaule* subsp. *bellverriense* (Arv.-Touv. & Gaut.) Zahn in Engler, Pflanzenr. 77: 727 (1921)

= *H. chenevardianum* (Zahn) Prain, Index Kew., Suppl. 4: 110 (1913)

≡ *H. amplexicaule* subsp. *chenevardianum* Zahn in Schinz & Keller, Fl. Schweiz, ed. 2, 2: 318 (1905)

= *H. sonchophyllum* Arv.-Touv. & Cadevall in Arv.-Touv., Hier. Gall. Hisp. Cat.: 119 (1913)

Desde hace años, venimos reivindicando para este antiguo taxon el valor de buena especie intermedia entre dos de las más importantes que habitan en las montañas del norte de España (*H. amplexicaule* y *H. murorum*) y de las más implicadas en especies intermedias con otras de las más variadas secciones, pero para las que no se había propuesto el tan predecible y extendido taxon intermedio; que -en nuestra opinión- no es otro que éste descrito tempranamente por Villars de los Alpes Franceses.

En España no es planta común, pero sí se ve extendida por todo el tercio norte. Las muestras que hemos observado en los herbarios pertenecen a las provincias de Bu, Cs, Cu, Ge, Gu, Hu, L, Le, Lo, Or, P, S, So, Te, Z, Za.

28. **H. rectum** Griseb. (*cordatum/racemosum*): ver sect. *Italica*

29. **H. rioloboi** Mateo in Fl. Montib. 24: 24 (2004) (*amplexicaule/loscosianum*)

Hs, CASTELLON: Ares del Maestre, Muela de Vil, YK48, 1200 m, 24-VII-1993, *Fabregat & López Udias* (VAB 94/37 34). **SORIA:** WL55, Layna, hacia Sagides, rocas calizas, 1200 m, 18-VI-1994, *Mateo-8997* (VAB 94/2144). Uceró, cañón del río Lobos, VM92, 1000 m, 12-VI-1987, rocas calizas, *Segura* (VAB 94/2144). **TERUEL:** Comunidad de Albarracín, Alto Tajo cerca de su nacimiento, XK07, 1550 m, 23-VI-1991, *Mateo-5721* (VAB 90/2349). Camarena de la Sierra, pr. Fuente de la Miel, XK63, 1500 m, 20-VI-1990, rocas calizas, *Mateo-3618 & Fabregat* (VAB 90/1179). Rubielos de la Cérda, barranco de los Áceres, XL51, 23-VI-1917, ut *H. teruelanum* Pau, *Benedicto* (MA 143182). Cedrillas, pr. nacimiento del Mijares, XK87, 1620 m, 6-VII-2002, *Mateo* (VAL 146097). **ZARAGOZA:** Calmarza, hoz del río Mesa hacia Algar de Mesa, WL85, 850 m, 22-VI-1995, *Mateo-10285* (VAB 95/2978). Talamantes, macizo del Moncayo, XM02, 1550 m, 22-VII-1989, rocas calizas, *Mateo-3034* (VAB 89/1778).

Planta algo hirsuta, de aspecto semejante a *H. montserratii* (*amplexicaule/elisaeaeum*), aunque con hojas más grandes y dentadas, que presentan impronta de *H. atrovirens*, aunque algo indirecta (seguramente a través de *H. loscosianum*); también de *H. valentinum* (*amplexicaule/spathulatum*), aunque éste muestra hojas más brillantes, agudas y glabrescentes. Sólo existía mención de esta especie en la provincia para su localidad clásica del Cañón del Río Lobos (cf. MATEO, 2004b: 24), pero sin duda se extenderá por buena parte del Sistema Ibérico y quizás también de las montañas béticas, tal como se deduce de la importante ampliación de área que proponemos tras un estudio más minucioso de nuestras colecciones.

30. **H. rioxanum** Mateo in Zubía 22: 222 (2005) (*atrovirens/montserratii*)

Hs, CASTELLÓN: Begís, nacimiento del

Palancia, XK92, 900 m, 23-VI-1987, *Burgaz & al.* (VAL 08403). **LA RIOJA:** Torrecilla en Cameros, WM37, 800 m, 20-VIII-1993, rocas calizas, *Mateo-8272* (VAB 93/3438). Turruncún: Peña Isasa, WM76, 1400 m, 7-VII-1984, rocas calizas, *Segura & Mateo-5716* (VAB 84/681). **SORIA:** Espejón, VM73, 1100 m, roquedo calizo, 26-IX-1984, *Mateo & Figuerola* (VAB 84/0672).

Especie que describimos hace poco, de las sierras calizas de La Rioja meridional (MATEO, 2005b: 222), con caracteres intermedios entre *H. atrovirens* (*muro-rum/schmidtii*) y *H. montserratii* (*amplexicaule/elisaeaeum*), que debe extenderse, como puede deducirse de las nuevas localidades, por buena parte del Sistema Ibérico. Presenta un aspecto parecido a *H. rioloboi* (*amplexicaule/loscosianum*), pero se diferencia por su glandulosidad bastante más laxa, (influencia de *H. amplexicaule* de segundo orden) y un porte más elevado, que le acerca a *H. atrovirens*.

31. **H. salviifolium** Arv.-Touv. & Gaut. (*cordatum/coriaceum*): ver sect. *Cerinthoidea*.

32. **H. sonchifolium** Scheele in Linnaea 32: 658 (1863) (*amplexicaule/gouanii*) = *H. adenocerinthe* Arv.-Touv. & Gaut., Hieracioth. 6: [in sched.] Gall. n° 359 (1899)

Hs, BARCELONA: Manlleu, pr. Font Tosca, DG45, VII-1910, *Sennen* (VAL 161486). San Celoni, Coll Formic, DG61, 1180 m, 1-IX-1992, *Nydegger* (VAB 97/1851). **LÉRIDA:** Josa de Cadí, hacia Gossol, CG87, 1600 m, 22-VII-1994, *Mateo-9542* (VAB 94/3502).

Se suele subordinar a *H. cordatum*, en paralelo a la subordinación de *H. gouanii* a *H. cordifolium*; aunque en este caso la diferenciación morfológica resulta bastante más complicada, ante el enmascaramiento de caracteres que impone la entrada de una especie de rasgos tan acusados como *H. amplexicaule*.

33. **Hieracium sorianum** Mateo, sp. nova (*atrovirens/pulmonarioides*)

TYPUS: **Hs, SORIA:** Los Rábanos, pr. La Carrasca, WM4116, 1000 m, oquedades um-

brozas entre rocas calizas, VI-1995, *Mateo, J. L. Benito & al.* (VAB 95/2810).

OTRAS RECOLECCIONES: **Hs, BURGOS:** Rebolledo de la Torre, sobre el valle de Valdelucio, VN02, 1100 m, 31-VII-2005, *Alejandre & Escalante* (ALEJ 1081/05). **SORIA:** WM41, Tardajos, hacia Los Rábanos, 1000 m, rocas calizas, 11-VIII-1992, *Mateo* (VAB 92/2372).

DESCRIPTIO: Herba robusta ad 50 cm alta. Caulis laxe glandulosus et floccosus, 6-8(10)-cephalus, pedunculis dense glandulosus, modice floccosus et hirsutis. Folia radicalia lata et elongata (8-20 x 3-6 cm), elliptica vel oblanceolato-elliptica, in petiolum brevem attenuata, irregulariter dentata, glabrescentia, modice parvoglandulosa laxe pilosa (densiore in nervis, marginis et petiolis). Folia caulina (2)3-5 (6), inferne magna (ad 10 cm longa), sessilia vel amplexicaulia, decrescentia. Involucra atrata, dense glandulosa modice hirsuta. Ligulae luteae apice ciliatae.

DESCRIPCIÓN: Hierba robusta y elevada (cerca de medio metro). Hojas basales grandes (unos 8-20 x 3-6 cm), elípticas a oblanceolado-elípticas, suavemente estrechadas en pecíolo, irregularmente dentadas, glabrescentes, con pelos simples esparcidos en pecíolo, márgenes y nervios del envés, laxamente tapizadas además por pequeños pelos glandulíferos; las caulinares igualmente grandes y en número de (2)3-5(6), sentadas o amplexicaules, de las que la inferior supera con frecuencia los 10 cm. Tallos esparcidamente tapizados por pelos estrellados y glandulíferos. Capítulos abundantes (unos 6-10); involucro negruzco moderadamente hirsuto pero densamente glanduloso, como los pedúnculos, que llevan además pelos estrellados. Lígulas glandulosas en su ápice.

DISCUSIÓN: Sin duda puede relacionarse bastante con nuestro *H. rioxanum* (*atrovirens/montserratii*), por la influencia en primer grado de *H. atrovirens* y en segundo de *H. amplexicaule* -que le aporta una suave glandulosidad general-, pero es planta bastante más robusta en la

que vemos sustituida la influencia de la sect. *Cerinthoidea* por otra de la *Vulgata*, que creemos se concreta en *H. pulmonarioides* (*amplexicaule/murorum*), tan extendido en los montes sorianos.

34. *H. urticaceum* Arv.-Touv. & Ravaud ex Arv.-Touv., Suppl. Monogr. Hier.: 10 (1876) (*amplexicaule/humile*)

Es planta descrita de los Alpes franceses, que podría fácilmente presentarse en la Península, sobre todo en zonas elevadas de los Pirineos.

35. *H. valentinum* Pau, Gazapos Bot.: 71 (1891) (*amplexicaule/spathulatum*) = *H. teruelanum* Mateo in Monogr. Inst. Piren. Ecol. 4: 258 (1988)

Especie que muestra caracteres intermedios entre *H. amplexicaule* y *H. spathulatum*, pese a que ha sido admitida de modo unánime desde Zahn, como *amplexicaule/elisaeaeum*. Se diferencia de la que respondería a esta fórmula (ver *H. montserratii*), por su glabrescencia y glaucescencia, sus escapos más alargados, sus hojas más agudas y dentadas, los capítulos más oscuros y largamente glandulosos con pocos pelos estrellados, caracteres que se observan con claridad en el tipo de Pau, recolectado en la Sierra del Toro (Cs, MA 143187). Nuestra propuesta posterior de *H. teruelanum* (cf. MATEO, 1988: 258) se refería a esta misma especie, al interpretar al modo tradicional el *H. valentinum*, por lo que proponemos su pase a esta sinonimia.

La confusión aludida seguramente está originada en el hecho de que el nombre de *H. valentinum* fue atribuido poco después por WILLKOMM (1893: 119) a Arvet-Touvet & Reverchon, para unas muestras recolectadas por el segundo en la Sierra de Javalambre, donde conviven ambas formas y de las que todo induce a pensar que correspondían al verdadero *amplexicaule/elisaeaeum*.

Su distribución se solapa con la de esa otra especie, aunque parece más limitada dentro del Sistema Ibérico, ya que las re-

colecciones estudiadas se concentran -en su mayoría- en las provincias de Cu, Gu y Te, especialmente en la zona de los Montes Universales, Alto Tajo y Sierra de Albarracín, en que confluyen dichas provincias. De todos modos hemos podido observar muestras procedentes de Bu, Cs, Cu, Gu, Lo, Te y Z.

36. **H. vayredanum** Arv.-Touv. (*amplexicaule/re-coderi*): ver sect. *Cerinthoidea*.

37. **H. vegaradanum** de Retz (*amplexicaule/lainzii*): ver sect. *Lanata*.

38. **H. viscosum** Arv.-Touv. (*amplexicaule/prenan-thoides*): ver sect. *Prenantheoidea*.

39. **H. zubizarretae** Mateo (*amplexicaule/schmidtii* vel *atrovirens*): ver sect. *Oreadea*.

2. Sect. **Lanata** Gremli, Exkurs.-Fl. Schweiz, ed. 5: 287 (1885)

A) Especie principal: **H. lainzii** de Retz

B) Especies secundarias

- H. aedianum* (*merxmuelleri/murorum*)
- H. alejandrei* (*amplexicaule/bombycinum*)
- H. bombycinum* (*lainzii/mixtum*)
- H. cubillanum* (*amplexicaule/merxmuelleri*)
- H. escalantiae* (*bombycinum/spathulatum*)
- H. legionense* (*bombycinum/murorum*)
- H. lusitanicum* (*bombycinum/schmidtii*)
- H. megabombycinum* (*bombycin./prenanth.*)
- H. merxmuelleri* (*bombycinum/ramondii*)
- H. murlainzii* (*lainzii/murorum*)
- H. picoeuropeanum* (*bombycin./pseudocer.*)
- H. pseudodulacianum* (*legionense/ramondii*)
- H. vegaradanum* (*amplexicaule/lainzii*)

A) Especie principal

H. lainzii de Retz in Bull. Soc. Bot. Fr., Lett. Bot. 127: 81 (1980)

Hs, LEÓN: San Emiliano de Babia, Villasecino, umbría valle del río Luna, QH45, 1175 m, 29-X-2006, *Alejandre & Escalante* (ALEJ 1267/06) (límite occidental de su área de distribución). Id., Villafeliz, valle del río Luna, TN55, 1150 m, 7-X-2006, *Alejandre* (ALEJ 1195/06). Sena de Luna, Abielgas, “La Hoz”, TN55, 1300 m, roquedos calizos, 7-X-2006,

Alejandre (ALEJ 1202/06). Peña Ubiña la Pequeña, TN56, 2000 m, in rupibus calcareis potius septentrionalibus, 10-VIII-1983, *Argüelles & Lainz* (Herb.LAINZ in AEDO & al., 1990). San Emiliano de Babia, umbría de Peña Ubiña Pequeña, TN56, 2130-2150 m, 27-X-2006, *Alejandre & Escalante* (ALEJ 1250/06) (límite altitudinal superior). Sena de Luna, La Vega de Robledo de Caldas, TN65, 1140 m, roquedos calizos de umbría, 7-X-2006, *Alejandre* (ALEJ 1207/06). Piedrasecha, Los Calderones, TN74, 1300 m, 19-VI-1999, *Alonso & De Paz* (LEB 66851). Carrocera, desfiladero entre Viñayo y Piedrasecha, TN74, 1145 m, 6-X-2006, *Alejandre & Escalante* (ALEJ 1186/06, 1187/06, 1189/06). Geras de Gordón, TN75, 12-VII-1977, *Pérez Morales* (LEB 25611). Vega de Gordón, TN85, 1100 m, 12-VII-1989, roquedos calizos, TN85-3126 (VAB 89/2021). Vegacervera, hoces del río Torío, TN95, 1120 m, 11-VII-1988, roquedo calizo, *Mateo*-2001 (VAB 88/3929). Cármenes, Peñas de Cueto Calvo a La Rasa, c. Peña del Sumidero, TN95, 1780 m, 7-VII-2006, *Alejandre & Escalante* (ALEJ 736/06). Id., barranco del río Canseco, TN96, 1260 m, 6-VII-2006, *Alejandre & Escalante* (ALEJ 700/06). Nocedo, valle del río Curueño, UN05, 1200 m, 11-VII-1988, roquedos calizos, *Mateo*-2017 (VAB 88/3945). Tolibia de Abajo, UN06, 16-VII-1982, rocas calizas, *López Pacheco* (LEB 16285). Valporquero, 4-VII-1987, *P. Gómez*, (UNEX 18758).

Una de las especies más valiosas del género en la flora ibérica, pero que había pasado desapercibida hasta hace poco, por su limitada distribución y por haber podido ser confundida con especies próximas, sobre todo *H. bombycinum* Boiss. & Reut.

Fue publicada hace sólo dos décadas y media por De RETZ (1980: 81), quien la había recolectado en los montes leoneses. Más tarde ampliábamos la información conocida de la especie (MATEO, 1995b y 1996d), aportando nuevas localidades; si bien entre las contribuciones positivas que allí se tomaron en cuenta se nos deslizaron datos erróneos que sugerían la conveniencia de dar por cierta la presencia de la especie en las provincias de Asturias, Cantabria y Palencia (Areños, Puerto de Piedrasluengas.), si bien, a día de hoy, por los estudios de campo y detalladas reco-

lecciones de Juan A. Alejandre y M^a José Escalante, se puede concluir (por el momento) que se trata de un endemismo cantábrico circunscrito al norte de la provincia de León. Las referencias a Palencia debidas a otros autores (ej.: Peña del Fraile, GARCÍA GONZÁLEZ & al., 1994) las consideramos también a descartar. El área de la especie abarca parte de las cuencas montañosas de los ríos Luna, Bernesga, Torío y Curueño, sobre todo en sus tramos medios (hoces fluviales). El rango altitudinal va desde poco más de 1000 m hasta unos 1800 m, excepcionalmente los 2150 m en la umbría de algunos roquedos del macizo de Peña Ubiña.

Por su apariencia general, cercana al grupo *mixtum-bombycinum* se le ha intentado atribuir una adscripción a la sect. *Cerinthoidea*, pero puede verse que indefectiblemente presenta el receptáculo glabro, sin ningún tipo de cilios, cosa que nunca ocurre en los numerosos representantes de esta sección. Cercanía a ella se puede deducir de su característico indumento de pelos fuertemente plumosos, pero en realidad las especies (puras) de la sección *Cerinthoidea* sólo llegan a presentar pelos subplumosos o fuertemente dentados, debiéndose precisamente a la influencia de *H. lainzii* la presencia de tales pelos en especies más próximas a esta sección como *H. bombycinum*.

B) Especies intermedias

1. **H. aedianum** Mateo (*merxmulleri/murorum*): ver sect. *Cerinthoidea*.

2. **H. alexandrei** Mateo (*amplexicaule/bombycinum*) ver sect. *Amplexicaulia*.

3. **H. bombycinum** Boiss. & Reut. ex Rchb. f. in Rchb., Icon. Fl. Germ. Helv. 19(1): 95 (1860) (*lainzii/mixtum*)
≡ *H. mixtum* subsp. *bombycinum* (Rchb. f.) Zahn in Engler, Pflanzenr. 75: 169 (1921)

Creemos que la consideración de esta especie como intermedia entre *H. lainzii* y *H. mixtum* (cf. MATEO & ALEJANDRE,

2005), las cuales conviven en la actualidad en áreas muy limitadas de la parte occidental de la Cordillera Cantábrica, explica de la mejor manera la morfología y distribución de esta especie.

Esta combinación parece haber resultado más exitosa y adecuada para la vida en las montañas de tránsito mediterráneo-eurosiberiano, bajo condiciones muy contrastadas de temperatura y humedad, sobre todo en exposiciones soleadas, donde resiste bastante bien con su denso indumento. Tiene su óptimo en el tramo cantábrico entre el norte de Burgos y León, pero se han detectado poblaciones esporádicas en los montes vasco-navarros y aún más allá (alcanzando Aragón). Las recolecciones estudiadas proceden de las provincias de Bi, Bu, Hu, Le, Na, O, P, S, SS y Vi.

4. **H. cubillanum** de Retz (*amplexicaule/bombycinum*): ver sect. *Amplexicaulia*.

5. **H. escalantiae** Mateo & Alejandre (*bombycinum/spathulatum*): ver sect. *Cerinthoidea*.

5. **H. legionense** Coss. (*bombycinum/murorum*): ver sect. *Vulgata*.

6. **H. lusitanicum** Arv.-Touv. (*bombycinum/schmidtii*): ver sect. *Oreadea*.

7. **H. megabombycinum** Mateo (*bombycinum/prenanthis*): ver sect. *Prenanthis*.

8. **H. merxmulleri** de Retz in Bull. Soc. Bot. Fr. 127: 82 (1980) (*bombycinum/ramondii*)

= *H. hueranicum* Mateo in Bol. Ci. Nat. R.I. E. A. 49: 126 (2005)

Hs, ÁLAVA: Lagrán, Puerto Toro, WN31, 950 m, VII-1928, *Losa* (MA 141465). **ASTURIAS:** Saliencia, zona de Los Lagos, QH37, 1700 m, 10-VIII-1989, *Mateo* (VAB 89/1949). Quirós, Peñón de Ventana, QH47, 1620 m, 21-VII-2006, *Alejandre & Escalante* (ALEJ 995/06). Riospaso, Macizo de Peña Ubiña, TN66, 1450 m, 22-VII-1977, *Typus, de Retz* (MA 356994). **BURGOS:** Espinosa de los Monteros, Macizo de Castro Valnera pr. Cubada Grande, VN47, 1450 m, 26-VII-2002, *Alejandre & Fernández Betoño* (ALEJ 2361/02). Id.,

id., pr. Los Porrones, VN48, 1480 m, 19-VII-2003, *Alejandre & Escalante* (ALEJ 1472/03). **CANTABRIA**: Los Tajos, valle del Saja pr. Mirador de Cardosa, UN97, 1050 m, 20-VII-1998, *Serra & Bort* (VAL 117802). **LEÓN**: San Pedro de los Montes, PH90, 31-VII-1978, *Casaseca & al.* (MA 476565). San Emiliano, Torrestío, pr. alto del Colladín, QH37, 21-VII-2006, *Alejandre & Escalante* (ALEJ 997/06). Truébano, QH45, 1200 m, 12-VIII-1989, *Mateo* (VAB 89/2030). Puerto de la Ventana, QH47, 1600 m, 10-VIII-1989, *Mateo* (VAB 89/1979). San Emiliano, macizo de Peña Ubiña sobre Torrebarrio, TN56, 1720 m, 23-VII-2006, *Alejandre & Escalante* (ALEJ 1063/06). Villamanín, Peñas de Busdongo pr. El Furacón, TN76, 1620 m, 9-VII-2006, *Alejandre & Escalante* (ALEJ 836/06). Piedrafitá, Peña de la Laguna, TN86, 1500 m, 29-VII-2004, fisura caliza (LEB 83011). Genicera, Fegusan, TN95, 1850 m, 5-VII-2005, (LEB 83028). Redipuertas, Puerto de Vegarada, TN96, 1560 m, 11-VIII-1988, *Mateo* (VAB 88/3915). Valdelugueros, sobre barranco de Faro, UN06, 1560 m, 27-VI-2006 *Alejandre & Escalante* (ALEJ 625/06). Puerto de Tarna, UN17, 1450 m, 12-VII-1989, *Mateo* (VAB 89/2023). Retuerto, Pico de Mampodre, UN26, 1700 m, 5-VII-1952, *Losa & Montserrat* (BCF s/n). Puerto del Pontón, UN37, 1300 m, 12-VIII-1989, *Mateo* (VAB 89/2012). Boca de Huérgano, Macizo de Peña Prieta, valle de Lechada, UN56, 2070 m, 19-VII-1990, *Alejandre & Gil Zúñiga* (ALEJ 930/90). **PALENCIA**: Brañosera, pr. Valdecebollas, UN85, 1520 m, 11-VII-2005 *Alejandre & Escalante* (ALEJ 885/05). Redondo-Areños, ladera W de Peña Labra, UN86, 1000 m, 27-VII-2005, *Alejandre & Escalante* (ALEJ 1029/05).

Planta de origen intermedio entre dos de las especies más señeras de la flora cantábrica de montaña (*H. ramondii* y *H. bombycinum*), cuya aparición resultaba más que obligada. Como nadie había denunciado el hallazgo de ninguna planta con esta fórmula, cuando la encontramos en las montañas asturianas decidimos publicarla como nueva, (*ut H. huerganicum*, cf. MATEO, 2005a: 126). Poco después la citábamos de Burgos (cf. MATEO & ALEJANDRE, 2005: 75).

Tal como hemos comentado anterior-

mente (ver *H. alejandrei*, *H. cubillanum*), el estudio más detallado del tipo de *H. merxmulleri*, propuesto por de Retz, no nos deja duda al respecto: se trataba de la misma planta, cuya gran similitud con *H. bombycinum* -y el que nunca se hubiera planteado la posibilidad de que fuera especie intermedia- nos llevó a asumirla como variante robusta de la especie de Boissier. En este trabajo ofrecemos algunos datos complementarios, que muestran su distribución prácticamente general por la media y alta montaña cantábrica, en paralelo a sus presuntos parentales.

9. **H. murlainzii** Mateo in Anales Jard. Bot. Madrid 54: 367 (1996) (*lainzii/murorum*)

Hs, LEÓN: San Emiliano, pr. Truébano, QH45, 1200, 12-VII-1989, *Mateo*-3137 (VAB 89/2032). La Pola de Gordón, pr. Santa Lucía, TN84, 1130 m, 9-VII-2006, *Alejandre & Escalante* (ALEJ 825/06). Gete, collado de Gete, TN85, 1430 m, 22-VI-2004, calizas, (LEB 84347). Villanueva del Pontedo, TN86, 1450 m, 15-VII-2004, hayedo basófilo, (LEB 84352). Vegacervera, hoces del río Torío, TN95, 1120 m, 24-V-2002, roca caliza, (LEB 84342). Valdelugueros, Puerto de Vegarada, TN96, 1560 m, 11-VII-1988, *Mateo*-1985 (VAB 88/3913). Nocado de Curueño, pr. La Vecilla, UN04, 29-VI-1983, *Bayón, Castroviejo & al.* (MA 447024). Id., valle del río Curueño, UN05, 1200 m, 11-VII-1988, pie de rocas calizas, *Mateo*-2010 (VAB 88/3938).

Especie de presencia obligada, una vez comprobada la valía de *H. lainzii*, que se asemeja a otras cercanas, como *H. legionense* Coss. (*bombycinum/murorum*), pero que cuenta como carácter de diagnóstico más significativo el no disponer de cilios en los alvéolos receptaculares. Suele presentarse, con cierta abundancia incluso, en los parajes abiertos, pedregosos, pie de roquedos, etc., cuyos hábitats rupícolas están ocupados por *H. lainzii*, estando los bosques y sus orlas sobre suelo forestal provistos de *H. murorum* y sus especies cercanas (*H. atrovirens*, *H. lachenalii*, *H. umbrosum*, etc.), que tam-

bién podrían generar combinaciones de apariencia muy similar.

10. **H. picoeuropaeum** Mateo & Alejandre (*bombycinum/pseudocerinthae*): Ver comentario más adelante en MATEO & ALEJANDRE (2006).

13. **H. vegaradanum** de Retz in Bull. Soc. Bot. Fr. 127: 86 (1980) (*amplexicaule/lainzii*)

Hs, LEÓN: San Emiliano, pr. Truébano, **QH45**, 1200 m, 12-VII-1989, roquedos calizos, *Mateo*-3136 (VAB 89/2031). La Pola de Gordón, pr. Santa Lucía, **TN84**, 1130 m, 9-VII-2006, *Alejandre & Escalante* (ALEJ 826/06). Vegacervera, hoces del río Torío, **TN95**, 1120 m, 11-VII-1988, calizas, *Mateo*-2008 (VAB 88/39 36). Nocado de Curueño, valle del río Curueño, **UN05**, 1200 m, 11-VII-1988, *Mateo*-2012 (VAB 88/3940).

Especie descrita por De RETZ (1980) del Puerto de Vegarada (León), menos extendida que el mencionado *H. murlainzii* y que parece estar aún más localizada - en paralelo con su parental más conspicuo (*H. lainzii*) - en los montes cantábricos centro-occidentales.

BIBLIOGRAFÍA

- BOLÒS, O. de & J. VIGO (1995) *Flora dels Països Catalans. Vol. 3*. Barcelona.
- GARCÍA GONZÁLEZ, M.E., L. HERRERO CEMBRANOS, C. ACEDO & A. PENAS (1994) De plantis palentinae. Notula I. *Lagascalia* 17(2): 199-218.
- MATEO, G. (1988) *Hieracium laniferum* Cav. y especies afines en el Sistema Ibérico. *Monogr. Inst. Piren. Ecología* 4: 253-263.
- MATEO, G. (1990) Sobre las especies pirenaicas de *Hieracium* sect. *Cerinthoidea* presentes en el Sistema Ibérico. *Monogr. Inst. Piren. Ecología* 5: 163-168.
- MATEO, G. (1995a) Aportaciones al conocimiento del género *Hieracium*, III. *Hieracium alejandrei*, sp. nova. *Estud. Mus. Cien. Nat. Álava* 9: 35-37.
- MATEO, G. (1995b) Mapas 708 a 713. In: J. Fernández Casas, R. Gamarra & M.J. Morales (eds.). Asientos para un atlas corológico de la flora occidental, 23. *Fontqueria* 42: 559-565

MATEO, G. (1996a, 1996b, 1996c) Sobre los táxones del género *Hieracium* L. (*Compositae*) descritos como nuevos en España, I. Letras A-B; II. Letras C-D; III. Letras E-G. *Flora Montib.* 2: 46-60; 3: 18-30; 4: 44-53.

MATEO, G. (1996d) Sobre el endemismo cantábrico *Hieracium lainzii* de Retz (*Compositae*) y especies afines. *Anales Jard. Bot. Madrid* 54: 364-369.

MATEO, G. (1997, 1998) Sobre los táxones del género *Hieracium* L. descritos como nuevos en España, IV. Letras H-M; V. Letras N-Z. *Flora Montib.* 6:5-21; 9:53-75.

MATEO, G. (2004a) Aportaciones al conocimiento del género *Hieracium*, IV. Especies nuevas para Aragón. *Flora Montib.* 26: 62-67.

MATEO, G. (2004b) Aportaciones al conocimiento del género *Hieracium*, V. Novedades para la Cordillera Ibérica. *Flora Montib.* 27: 23-31.

MATEO, G. (2004c) Aportaciones al conocimiento del género *Hieracium*, VIII. Novedades para Andorra. *Flora Montib.* 28: 68-72.

MATEO, G. (2005a) Aportaciones al conocimiento del género *Hieracium*, VI. Especies nuevas para la Cordillera Cantábrica. *Bol. Cien. Natur. Inst. Estud. Asturianos* 49: 125-130.

MATEO, G. (2005b) Aportaciones al conocimiento del género *Hieracium* en España, VII. *Hieracium rioxanum*, especie nueva. *Zubia* 22: 221-224.

MATEO, G. (2005c) Aportaciones al conocimiento del género *Hieracium* en España, IX. Reflexiones taxonómico-nomenclaturales. *Flora Montib.* 31: 51-61.

MATEO, G. (2005d) Aportaciones al conocimiento del género *Hieracium* en España, X. Novedades para el Pirineo catalán. *Flora Montib.* 31: 62-69.

MATEO, G. & J.A. ALEJANDRE (2005) Novedades y consideraciones sobre el género *Hieracium* en la Cordillera Cantábrica. *Flora Montib.* 31: 70-78.

MATEO, G. & J.A. ALEJANDRE (2006) Novedades y consideraciones sobre el género *Hieracium* en la Cordillera Cantábrica y áreas periféricas, II. *Flora Montib.* 34: 28-37.

RETZ, B. de (1980) Contributions à la connaissance de la flore hiéraciologique de la

- France et de l'Espagne, 6. taxons nouveaux pour le genre *Hieracium* en Espagne (Cordillera Cantábrica) et en France (Alpes de Haute-Provence). *Bull. Soc. Bot. Fr.* 127: 81-88.
- ROUY, G.C.C. (1905) *Flore de France*. Vol. 9. Asnières, Paris & Rochefort.
- SELL, P.D. & C. WEST (1976) *Hieracium* L. In T.G. Tutin & al. (eds.) *Flora Europaea*, 4: 358-410. Cambridge Univ. Press.
- SERRES (1855) Note sur quelques espèces nouvelles ou controversées de la flore de France. *Bull. Soc. Bot. Fr.* 2: 223-226.
- SUDRE, H. (1912) Matériaux pour l'étude du genre *Hieracium*. Fragment I. *Bull. Géogr. Bot.* 21: 51-61.
- WILLKOMM, M. (1893) *Supplementum Prodromi Florae Hispanicae*. Stuttgart.
- ZAHN, K.H. (1921-1923) *Compositae-Hieracium*. in A. Engler (ed.) *Das Pflanzenreich. Regni vegetabilis conspectus*. 75-82 (IV.280). Leipzig.

(Recibido el 21-XI-2006)



Typus de *Hieracium sorianum*

LOTUS X MINORICENSIS (FABACEAE), A NEW HYBRID FROM THE BALEARIC ISLANDS

Miquel À. CONESA*, Maurici MUS* & Josep A. ROSSELLÓ**

* Laboratori Botànica, Facultat de Ciències, Universitat de les Illes Balears, E-07122 Palma de Mallorca

** Jardí Botànic, Universitat de València, C/Quart 80, E-46008 València.
rossello@uv.es

SUMMARY: *Lotus x minoricensis*, a new hybrid between *Lotus fulgurans* (Porta) Sokoloff [= *Dorycnium fulgurans* (Porta) Lasen] and *L. dorycnium* L. (= *Dorycnium pentaphyllum* Scop) is described from Minorca (Balearic Islands).

RESUMEN: Se describe un nuevo híbrido de Menorca (Islas Baleares), *Lotus x minoricensis*, procedente del cruce entre *Lotus fulgurans* (Porta) Sokoloff [= *Dorycnium fulgurans* (Porta) Lasen] y *L. dorycnium* L. (= *Dorycnium pentaphyllum* Scop).

Lotus fulgurans (Porta) D.D. Sokoloff [= *Dorycnium fulgurans* (Porta) Lasen], is an endemic shrub restricted to coastal places of eastern Balearic Islands (cf. ALOMAR & al., 1997) closely related to the Mediterranean *Lotus dorycnium* L. (= *Dorycnium pentaphyllum* Scop.), from which it mainly differs by the distinct pulvinular and spinescent habit, number and shape of leaflets, flower number, length of inflorescence stalks, deciduous bracts, etc. (LARSEN, 1979; CARDONA & al., 1983; MUS, 1992). The two species remain morphologically distinct throughout most of the Balearic archipelago. However, intermediate plants between *L. fulgurans* and *L. dorycnium* were reported by CARDONA & al. (1983) from two Minorcan populations where the two species grow together (Binidali and Na Macaret).

Recent molecular work has revealed that intermediate plants from Na Macaret

showed additive species-specific molecular markers (ribosomal nuclear ITS sequences) from both *L. fulgurans* and *L. dorycnium* (Conesa & al., unpublished data). This, together with morphological evidence (Table 1) is consistent with a hybrid origin of the intermediate plants from Na Macaret. However, neither diagnostic morphological characters nor molecular markers did support a hybrid origin for Binidali plants.

Accordingly, a new hybrid between *L. fulgurans* and *L. dorycnium*, currently restricted to Minorca, is here described (Figure 1).

Lotus x minoricensis Conesa, Mus & Rosselló, nothospec. nov.

[*Lotus fulgurans* x *L. dorycnium*]

Diagnosis: Planta perennis, media inter parentes. Differt a *L. fulgurans* caules haud spinosum, foliis 5, magnis, non

emarginatis, inflorescentia pedicellis longioribus et maior in floribus numerus. Foliis brevius, inflorescentia pedicellis brevioris et minus flores *L. dorycnium* differt.

Holotype: BALEARIC ISLANDS, Minorca: Na Macaret, coastal scrub, 14-06-2004, Conesa, Fraga & Mus (VAB 179606).

ACKNOWLEDGEMENTS

We are grateful to Pere Fraga for his continuous help with the field work. This work has been partly supported by funds of the project MMA 034/2002.

REFERENCES

- ALOMAR, G.; M. MUS & J.A. ROSSELLÓ (1997) *Flora endèmica de les Balears. Consell Insular de Mallorca*, Palma de Mallorca.
- CARDONA, M.A.; LL. LLORENS & E. SIERRA (1983) Étude biosystématique de *Dorycnium pentaphyllum* Scop. subsp. *fulgurans* (Porta) comb. nova, endémique des Baléares orientales. *Collect. Bot. (Barcelona)* 14: 133-150.
- LASEN, P. (1979) *Dorycnium fulgurans*, a neglected species from the Balearic Islands. *Bot. Not.* 132: 357-358.
- MUS, M. (1992) *Estudio de la diversificación en la flora endémica de Baleares. Aspectos taxonómicos y evolutivos*. Ph. D. Thesis. University of the Balearic Islands.

(Recibido el 23-XI-2006)

	<i>L. fulgurans</i>	<i>L. x minoricensis</i>	<i>L. dorycnium</i>
Habit	spinescent	not spinescent	not spinescent
N° of leaflets	3-4	5	5
Length of central leaflet	4-8 mm	4-9 mm	8-17 mm
Shape of leaflets	obovate-spathulate	elliptic	elliptic
Leaflet apex	deeply emarginated	not or slightly emarginated	not emarginated
Leaf stipules	deciduous	present and persistent	present and persistent
Inflorescence	axillary	± terminal	terminal
Length of the inflorescence stalk	< 2 mm	2-17 mm	9-54 mm
Number of flowers per inflorescence	1-3	2-12	8-16
Floral bracts	absent	present	present

Table 1



Figure 1. Habit of *Lotus dorycnium* (A), *L. fulgurans* (B), and *L. x minoricensis* (C). Images of *L. dorycnium* and *L. fulgurans* are reproduced from <http://herbarivirtual.uib.es/>.

NOVEDADES Y CONSIDERACIONES SOBRE EL GÉNERO *HIERACIUM* EN LA CORDILLERA CANTÁBRICA Y ÁREAS PERIFÉRICAS, II

Gonzalo MATEO SANZ* & Juan A. ALEJANDRE SÁENZ**

*Jardín Botánico. Universidad de Valencia. C/Quart, 80, E-46008-Valencia

** C/ Txalaparta, 3, 1º izda. E-01006-Vitoria

RESUMEN: Se describen las nuevas especies *Hieracium arnedianum* y *H. latemixtum*, procedentes de La Rioja, *H. avellense* del Pirineo catalán, *H. barduliense* del norte de Burgos, *H. cistiernense* de los montes de León y *H. picoeuropeanum* de Cantabria. Además se amplían datos sobre el recientemente descrito *H. escalantiae* Mateo & Alejandre. **Palabras clave:** Hieracium. Compositae. Taxonomía, España.

SUMMARY: Several new species of the genus *Hieracium* collected in northern Spain are here described. *H. arnedianum* and *H. latemixtum* from La Rioja, *H. avellense* from pyrenean Catalonia, *H. cistiernense* from León and *H. picoeuropeanum* from Cantabria. New data about the recently described *H. escalantiae* are also reported. **Key words:** Hieracium. Compositae. Taxonomy, Spain.

INTRODUCCIÓN

Con esta segunda entrega damos continuidad a la serie que iniciamos el pasado año (MATEO & ALEJANDRE, 2005), que se centraba en novedades sobre *Hieracium* en la Cordillera Cantábrica. En esta ocasión sigue siendo esa zona la que más novedades nos ha deparado en nuestras investigaciones de este año, aunque también tenemos otras novedades referidas al Sistema Ibérico y ámbito prepirenaico, de las que queremos dejar constancia aprovechando el mismo artículo.

NOVEDADES

Hieracium arnedianum Mateo & Alejandre, sp. nova (*montserratii/pulmonarioides*)

TYPUS: Hs, LA RIOJA: Arnedo, Peña Isasa, 30TWM7068, 1400 m, 5-VII-1983, calizas, Alejandre 03/2014, Heras & Uribe-Echebarría (MA 447732b).

DESCRIPTIO: Phyllopodus et eriopodus. Caulis 20-30 cm, laxe glandulosus et hirsutis, 5-6(8)-cephalus, pedunculus dense floccosis modice glandulosus. Folia radicalia lata et elongata (8-12 x 2-5 cm), elliptica vel oblanceolata-elliptica, in petiolum brevem attenuata, irregulariter dentata, modice glandulosa laxe pilosa (densiore in nervis et petiolis). Folia caulina ad 3(5), sessilia vel amplexicaulia, decrescentia. Involucra dense glandulosa

modice floccosa. Ligulae luteae ad 2 cm apice ciliatae.

DESCRIPCIÓN: Hierba de porte medio (unos 20-30 cm) y consistente, eriópoda, con hojas basales relativamente grandes y anchas (8-12 x 2-5 cm), con limbo elíptico u oblanceolado-elíptico, brevemente atenuado en pecíolo, con denticulación en el margen poco marcada en la mitad apical pero bastante en la mitad basal, de aspecto general glabrescente pero laxamente cubiertas en el haz por pelos glandulares y simples finos, relegados sobre todo al nervio medio, mientras que en los márgenes y envés la glandulosidad es similar pero la densidad de pelos simples es bastante mayor, llegando a ser notoria sobre el nervio medio. Hojas caulinares 3-4 (5), las primeras superando los 5 cm, sésiles o amplexicaules. El tallo se muestra laxamente glanduloso e hirsuto, ramificándose en el ápice dando unos 5-8 capítulos de 12-15 mm, sobre pedúnculos moderadamente glandulosos pero densamente flocosos, mientras que las brácteas involucrales muestran una situación inversa, con abundancia de largas glándulas y más moderadamente tapizadas de pelos estrellados sobre todo en la base. Las lígulas alcanzan unos 2 cm y disponen de una moderada pubescencia glandular. Los frutos no aparecen maduros en la muestra empleada como tipo.

DISCUSIÓN: Con el aspecto indicado resulta evidente la influencia de *H. amplexicaule*, matizada por una planta más alta de la sect. *Vulgata* y otra pequeña de la sect. *Cerinthoidea*, con aspecto intermedio entre el de *H. pulmonarioides* (*amplexicaule/murorum*) y *H. montserratii* (*amplexicaule/elisae anum*), ambas frecuentes en la zona de procedencia del tipo.

Se asemeja bastante a una especie descrita recientemente y también de La Rioja (cf. MATEO 2005: 222), como es *H. rioxanum* (*atrovirens/montserratii*), pero esta es planta menos glandulosa, con menor aportación de *H. amplexicaule* y en la que

confluyen influencias más complejas y ramificadas. Tampoco se encontraría muy lejos el *H. sorianum* (*atrovirens/pulmonarioides*), que describimos en artículo paralelo (cf. MATEO, 2006: 17), pero también es planta menos glandulosa, con influencia muy diluida de *H. amplexicaule*, siendo su influencia predominante la de *H. murorum*, por lo que es planta más robusta.

Hieracium avellense Mateo & Alejandro, sp. nova (*candidum/cerinthoides*)

TYPUS: Hs, LÉRIDA: Avella de la Conca, pr. Boixols, 31TCG4870, 1130 m, 28-VI-2004, *Alejandro & Escalante* (ALEJ 04/0648).

OTRAS RECOLECCIONES: Hs, NAVARRA: Petilla de Aragón, Selva, 30TXN50, 960 m, 23-VII-1987, conglomerados, *Aizpuru & Catalán* (ARAN 20501).

DESCRIPTIO: Phyllopodus et eriopodus vel suberiopodus. Caulis 24-45 cm, glabris, 2-4-cephalis, pedunculis dense floccosis modice glandulosis. Folia radicalia angusta et elongata [(6)8-15(20) x 1,5-3 cm], oblanceolata, ad basim attenuata, ad apicem obtuso-mucronata, integra vel leviter dentata, supra viridia et glabrescentia, subtus plus minusve hirsuta. Folia caulina 1(2), lanceolato-amplexicaulia. Involucria 11-13 mm, dense glandulosa modice floccosa et hirsuta. Ligulae luteae, ad 2 cm, apice ciliato-glandulosae.

DESCRIPCIÓN: Hierba eriópoda o suberiópoda, de estatura mediana (25-45 cm). Hojas basales oblanceoladas, enteras o levemente dentadas en el margen, verdes y glabrescentes en el haz, más grisáceas e hirsutas en el envés, con (6)8-15 (20) cm de longitud y unos 15-30 mm de anchura, de ápice obtuso-mucronado, atenuadas en la base, sin presentar un pecíolo bien marcado. Hojas caulinares 1(2), lanceolado-amplexicaules y reducidas. Tallo glabro, que se hace ligeramente glanduloso y densamente flocoso en los pedúnculos. 2-4 capítulos, relativamente gruesos (involucro de 11-13 mm), con brácteas de color verde-oscuro, provistas de abundan-

tes glándulas negras acompañadas de pelos simples y estrellados. Lígulas ciliadas en su superficie, glandulosas en los dientes, alcanzando los 2 cm.

DISCUSIÓN: La planta apareció cerca del centro de dispersión de *H. candidum*, rodeada por ejemplares del mismo *H. candidum* y de *H. tephrocerinthe* (*candidum/cordifolium*), ambas especies bastante hirsutas con las que comparte aspecto a grandes rasgos. Sobre una base así se había sobrepuesto una influencia de planta glabrescente, menos eriópoda y de capítulos gruesos e hirsutos, que parece difícil pueda ser otra que *H. cerinthoides*, planta extendida en el Pirineo y Prepirineo de Navarra a Cataluña.

Hieracium barduliense Mateo & Alejandre, sp. nova (*amplexicaule/aragonesa*)

TYPUS: Hs, BURGOS: Rebolledo de la Torre, sobre el valle de Valdelucio, 30TVN02, 1100 m, 31-VII-2005, *Alejandre & Escalante* (ALEJ 05/1080).

DESCRIPTIO: Phyllopodus et suberriopodus. Caulis 15-25 cm longis, modice glandulosus et floccosis, 2-4-cephalis, pedunculis dense floccosis et glandulosus. Folia radicalia ad 5-6 x 2-2,5 cm, oblongo-lanceolata, in petiolum brevem attenuata, modice dentata, supra viridia et glabrescentia, subtus et ad marginem laxepilosa et glandulosa. Folia caulina 1-2, amplexicaulia. Involucra dense glandulosa modice floccosa. Alveoli receptaculorum ciliati.

DESCRIPCIÓN: Planta de cepa algo gruesa, suberiópoda, de porte medio-bajo (unos 20 cm). Hojas basales en roseta muy neta, de lámina oblongo-lanceolada estrechada en corto pecíolo, de 5-6 x 2-2,5 cm, levemente dentada en todo el contorno, más claramente en la parte cercana al pecíolo, con dientes y ápice mucronados, verdes y glabrescentes en el haz, algo grisáceas y teñidas de morado en el envés, que lleva entremezclados largos pelos simples algo denticulados y otros

glandulosos que se adensan hacia los márgenes. Hoja caulinares pocas (habitualmente 2), decrecientes en tamaño y claramente amplexicaules. Tallo glanduloso con algunos pelos estrellados, más numerosos hacia los pedúnculos. Capítulos pocos. Involucro en donde destacan abundantes pelos glandulosos sobre una floccosidad discreta. Receptáculo ciliado.

DISCUSIÓN: La muestra ha sido recolectada en una zona en que convivían las dos especies que suponemos han intervenido en su génesis. No existía en la bibliografía ninguna alusión a especie del género con este presunto origen parental, pese al amplio territorio ibérico en que ambos conviven, a menudo muy estrechamente, siendo lo más similar que conocemos el *H. valentinum* Pau (*amplexicaule/spathulatum*), de porte menor y hojas más glabras y estrechas.

Hieracium cistiernense Mateo & Alejandre, sp. nova (*bifidum vel planchonianum/legionense*)

TYPUS: Hs, LEÓN: Cistierna, Santuario de la Velilla, umbría de Peñacorada, 30TUN3142, 1600 m, ladera pedregosa caliza, 15-VI-2006, *Alejandre & Escalante* (06/867).

OTRAS RECOLECCIONES: Hs, LEÓN: Cistierna, umbría de Peñacorada, 30TUN3142, 1730 m, placas calizas bajo la cresta, 15-VII-2006, *Alejandre & Escalante* (ALEJ 06/860). Idem, 1570 m, mosaico de graveras y zonas cubiertas por enebro rastrero (ALEJ 06/874)

DESCRIPTIO: Phyllopodus et eriopodus. Caulis 20-25 cm, oligo-(1-4)cephalis, floccosis et hirsutis (subadpressolanatis) pedunculis similis sed dense glandulosus. Folia radicalia parva (20-40 x 10-22 mm), ovato-elliptica, breviter petiolata, integra vel leviter dentata, dense hirsuta. Folia caulina 1(-2), lanceolato-lineata. Involucra dense hirsuta modice floccosa et glandulosa. Alveoli receptaculorum glabri. Ligulae ad apicem sparse ciliato-glandulosae.

DESCRIPCIÓN: Planta de porte medio-bajo (20-25 cm), oligocéfala (1-4 ca-

pítulos). Hojas basales con pecíolo corto (5-20 mm) y limbo aovado-elíptico, entero o brevemente dentado, no muy grande (20-40 x 10-22 mm), grisáceo a blanquecino, tapizado de un bastante denso indumento de pelos simples subplumosos en ambas caras. Hojas caulinares 1(-2), muy reducidas, lineares o lanceolado-lineares. Tallos con indumento subadpresoloso (no hirsuto, como en *H. legionense*), con abundantes pelos estrellados y algo más escasos pelos simples de tendencia subplumosa. Pedúnculos con indumento similar a los tallos aunque enriquecidos con abundante glandulosidad. Involucro con predominio de pelos simples, apenas denticulados ocultando una moderada glandulosidad y flocosidad. Receptáculo glabro y lígulas esparcidamente ciliadas.

DISCUSIÓN: Planta en la que destaca una fuerte influencia de la sect. *Vulgata* (*H. bifidum* y *H. murorum*) que se denota sobre todo por la escasez de hojas caulinares y los receptáculos glabros, pero en la que no se puede obviar la influencia (diluida) de *H. bombycinum*, que suponemos a trevés de *H. legionense* (*bombycinum/murorum*) sobre un *H. bifidum* o un *H. planchonianum* (*atrovirens/bifidum*) que daría un resultado apenas perceptiblemente diferente.

Hieracium escalantiae Mateo & Alejandre (*aragonense* vel *spathulatum/bombycinum* vel *legionense*)

Hs, BURGOS: Rebollo de la Torre, sobre el valle de Valdelucio, 30TVN02, 1100 m, 31-VII-2005, *Alejandre & Escalante* (ALEJ 05/1082). Humada, Peña Amaya, roquedos de la umbría, 30TVN02, 1310 m, 7-VII-2003, *Alejandre & Escalante* (ALEJ 03/1289 03/1294 y 03/1313). Id., Ordejón de Arriba, Peña de Santa Cruz, 30TVN12, 1035 m, 21-VI-2003, *Alejandre & Escalante* (ALEJ 03/0985). Humada, Ordejón de Arriba, "El Castillo", 30TVN12, 1070 m, 21-VI-2003, *Alejandre & Escalante* (ALEJ 03/5967). Villadiego, Los Valcáceres, 30TVN21, 1080 m, 14-VI-2003, *Alejandre & Escalante* (ALEJ 03/0911 y 03/915). Bascon-

cillos del Tozo, hacia Hoyos del Tozo, 30TVN22, 850 m, 16-VI-2000, *Alejandre* (ALEJ 05/0499). Urbel del Castillo, La Nuez de Arriba hacia Peña Frasco, 30TVN31, 940 m, 20-VI-2005, *Alejandre* (ALEJ 05/0555). Valle de Manzanedo, pr. Población de Arriba, 30TVN34, 992 m, 11-VI-2005, *Alejandre & Escalante* (ALEJ 05/0435). Merindad de Montija, Cuestaedo, umbría del monte Bedón, 30TVN56, 1050 m, 30-VI-2002, *Alejandre & Escalante* (ALEJ 02/1882). **LEÓN:** San Emiliano, Riolago, Sierra de Villabandín, 29TQH35, 1550 m, roquedos calizos de umbría, 24-VII-2006, *Alejandre & Escalante* (ALEJ 1087/06). Id., Villacecino, Cordillera del Can, 29TQH46, 1160 m, 15-VI-2000, *Nydegger* (VAL 42832). Peñas del Bufo, 29TTN84, 26-VI-1983, pastizal sobre calizas, *Pérez Morales* (LEB 25954). Cármenes, Piedrahita la Mediana, Puerto de Piedrahita, circo superior del barranco del Corralón, umbría caliza, 30TTN86, 1910 m, 17-VII-2006, *Alejandre & Escalante* (ALEJ 917/06). **PALENCIA:** Camporredondo de Alba, 30TUN55, 11-VII-1950, *Lainz* (MA 174457). Pomar de Valdivia, Paraje Natural de Las Tuerces, 30TUN93, 1050 m, 20-VI-2005, *Alejandre* (ALEJ 05/0578). Aguilar de Campóo, Gama, Los Peñones, 30TVN03, 1040 m, 16-VI-2000, *Alejandre* (00/0486).

Presentamos un amplio número de colecciones nuevas de esta especie, descrita recientemente (cf. MATEO & ALEJANDRE, 2005: 74). Se trata de una planta con aspecto muy similar a *H. legionense*, con estructura de *H. murorum* de pequeño tamaño, con abundancia de pelos simples en tallos y capítulos, pero con menor influencia de *H. bombycinum*, al presentar hojas de tendencia más glabrescente y tallos no tan hirsutos. Se hace manifiesto en las zonas al pie de la Cordillera Cantábrica alcanzadas por *H. aragonense*, pero donde aparecen también *H. bombycinum* y *H. legionense*, mostrando influencias de todos ellos, sin que puedan separarse morfológicamente como especies diferentes sobre unos u otros de los parentales indicados.

Hieracium latemixtum Mateo & Alejandre, sp. nova (*lachenalii/mixtum*)

TYPUS: Hs, LA RIOJA: Ezcaray, Sierra de la Demanda, circo E de Otero sobre Escolracia, 30TVM9275, 1730 m, 3-VIII-1997, repisas herbosas de escalón rocoso, silíceo, *Alejandre & Gil Zúñiga* (ALEJ 97/1464).

DESCRIPTIO: Phyllopodus et erio-podus. Caulis 40-50 cm altis, oligo- vel pleiocephalis, modice hirsutis laxe floccosis et microglandulosis, pedunculis similis sed dense hirsutis. Folia radicalia magna (10 cm longis et 4 cm latis superantis), elliptica vel oblanceolato-elliptica, integra vel leviter dentata, viridia et laxe hirsuta in lamina, ad margines et petiolis dense hirsuta. Folia caulina numerosa, inferiora petiolata et superiora sesilia, minoria et lanceolata. Involucra dense hirsuta modice floccosa et glandulosa. Ligulae dense ciliata.

DESCRIPCIÓN: Planta elevada (40-50 cm). Hojas basales pecioladas, con limbo elíptico u oblanceolado-elíptico, brevemente dentado en el margen, las mayores bastante alargadas (superando 10 cm de largo y 4 cm de ancho), verdes, tapizadas de pelos simples subplumosos, laxos en la lámina y densos en márgenes y pecíolos. Hojas caulinares numerosas, las inferiores pecioladas y las superiores sentadas, progresivamente decrecientes y tendentes a una morfología más lanceolada. Tallos con pelos simples algo subplumosos o denticulados, abundantes en la base y ápice, más escasos en la zona media, donde alternan con algunos pelos estrellados y microglándulas. Involucro con predominio de pelos simples ocultando una moderada glandulosidad y flocosidad. Receptáculo no visto (seguramente poco ciliado) y lígulas abundantemente pelosas.

DISCUSIÓN: Las muestras se recolectaron en una localidad de la Sierra de La Demanda, relativamente próxima a otras en donde tenemos recolectadas tanto *H. mixtum* (sobre sustratos calizos) como (en terrenos silíceos) *H. urbionicum* (*mixtum/schmidtii*). La aquí comentada se diferencia del indicado *H. urbionicum* en que este otro presenta un porte más reducido,

pelos más rígidos (por influencia de *H. schmidtii*), hojas caulinares escasas, etc. La influencia más clara que ha podido tener para su génesis es la de *H. lachenaalii* (o su cercana *H. maculatum*), que le aportaría el porte elevado, hojas caulinares numerosas, glándulas en pedúnculos e involucros, etc.

Hieracium picoeuropeanum Mateo & Alejandre, sp. nova (*bombycinum/pseudocerinthae*)

TYPUS: Hs, CANTABRIA: Picos de Europa, 30TUN58, VII-1982, *Aguilella* (VAL 40908).

OTRAS RECOLECCIONES: Hs, LEÓN: San Emiliano de Babia, entre los PK. 1 y 2 del desvío de la carretera, 29QH4461, 1180 m, 21-VII-2006, *Alejandre & Escalante* (ALEJ 06/0978). Cármenes, barranco del río Canseco, 29TTN96, 1225 m, 6-VII-2006, *Alejandre & Escalante* (ALEJ 06/0704, 06/0705 y 06/0706). Valdelugueros, Hoces de Valdeteja, 30TUN05, 1130 m, 7-VII-2006, *Alejandre & Escalante* (ALEJ 06/0768). Acebedo, Maraña, Picos de Mampodre, 30TUN26, 1910 m, 5-VIII-2005, *Alejandre & Escalante* (ALEJ, 05/1091). Boca de Huérgano, Macizo de Peña Prieta, Valle de Lechada, 30TUN56, 1890 m, conglomerados silúricos, 15-VII-1990, *Alejandre & Gil Zúñiga* (ALEJ 90/2541). **PALENCIA:** Velilla de Río Carrión, Espigüete, 30TUN55, 1900 m, 6-VIII-1989, *Alejandre & Fernández Betoño* (ALEJ 89/1150).

DESCRIPTIO: Phyllopodus et erio-podus. Caulis 10-25 cm altis, oligo-(2-4) cephalis, floccosis, glandulosis et hirsutis, pedunculis similis sed dense glandulosis. Folia radicalia ad 5-10 x 2,5-4 cm), elliptica vel oblanceolato-elliptica, breviter petiolata, integra vel leviter dentata, ad basim attenuata, ad apicem rotundata, supra viridia laxe hirsuta et microglandulosa, subtus similis sed indumento densiore. Folia caulina 1-3, ovato-amplexicaulia. Capitula cum involucris 12-14 mm longis, dense hirsutis modice floccosis et glandulosis, alveolis receptaculorum hirsutis, ligulis dense ciliatis.

DESCRIPCIÓN: Planta de cepa muy eriópoda, de baja a mediana estatura (10-25 cm), aunque de apariencia relativamente robusta. Tallos poco ramosos, terminados en 1-3(7) capítulos, cubiertos por un abundante indumento mixto de pelos simples, estrellados y glandulosos. Hojas basales de 5-10 x 2,5-4 cm, con corto pecíolo y limbo elíptico u oblanceolado-elíptico, poco más largo que ancho, entero o levemente dentado en el margen, redondeado en el ápice y atenuado en la base, verdes en el haz (con pelos simples subplumosos y pequeños pelos glandulosos bastante dispersos), más grisáceas en el envés, cubierto de un indumento de pelos similares al haz pero más densos. Hojas cauliares 1-3, mucho más reducidas, de tendencia aovado-amplexicaule. Pedúnculos e involucre de un color verde claro, con numerosas pequeñas glándulas y pelos estrellados semiocultos por largos pelos simples. Involucre de unos 12-14 mm, receptáculo hirsuto y lígulas muy ciliadas

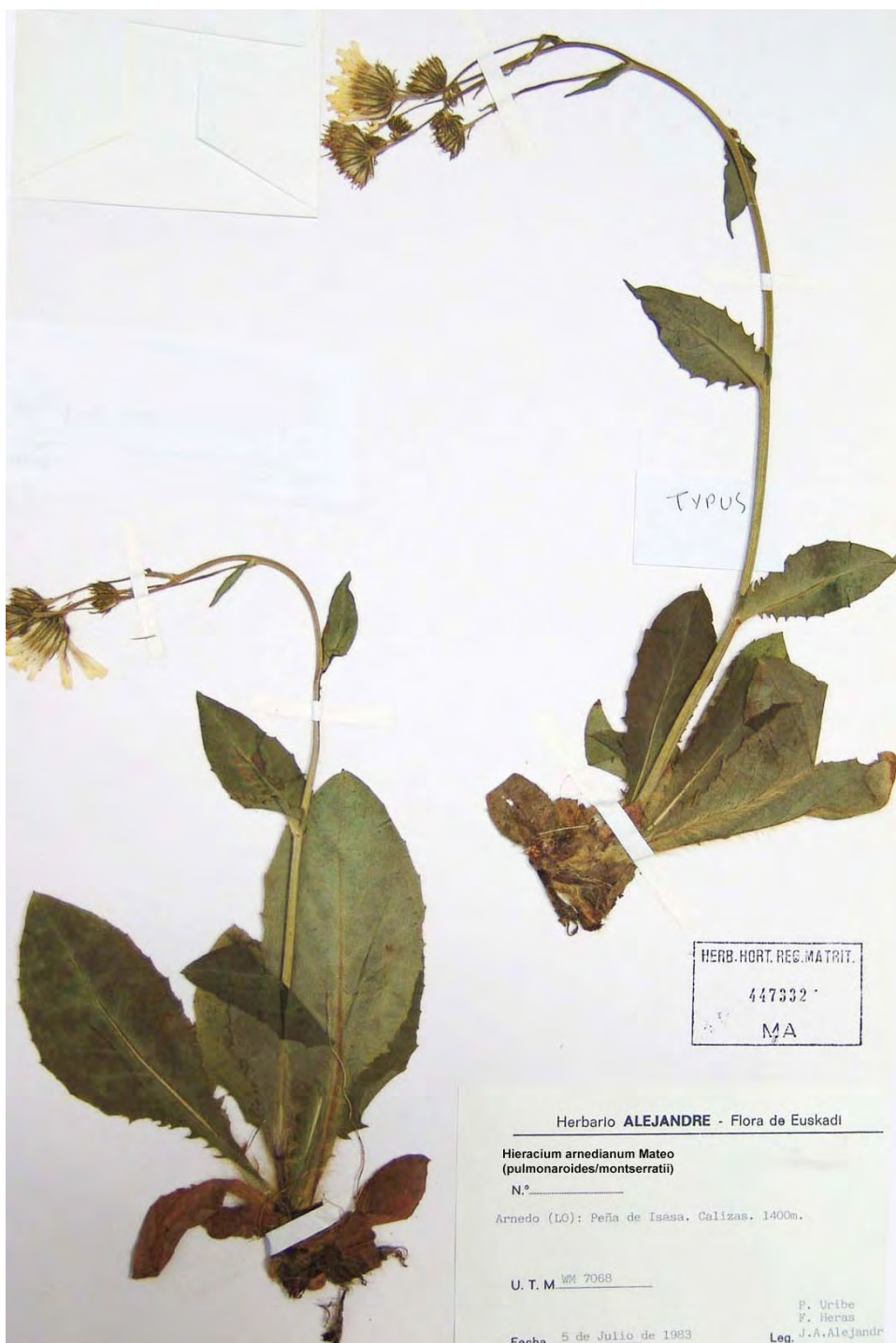
DISCUSIÓN: Se trata de unas muestras con características muy cercanas a *H. bombycinum*, pero presentando glándulas

dispersas por los márgenes de las hojas, aunque menos abundantes que en *H. alexandrei* (*amplexicaule/bombycinum*) o *H. pseudocerinthe* (*amplexicaule/lawsonii*). Su porte es reducido y su pelosidad simple escasa, lo que nos aleja de interpretarla como *bombycinum/pulmonarioides* o algo similar.

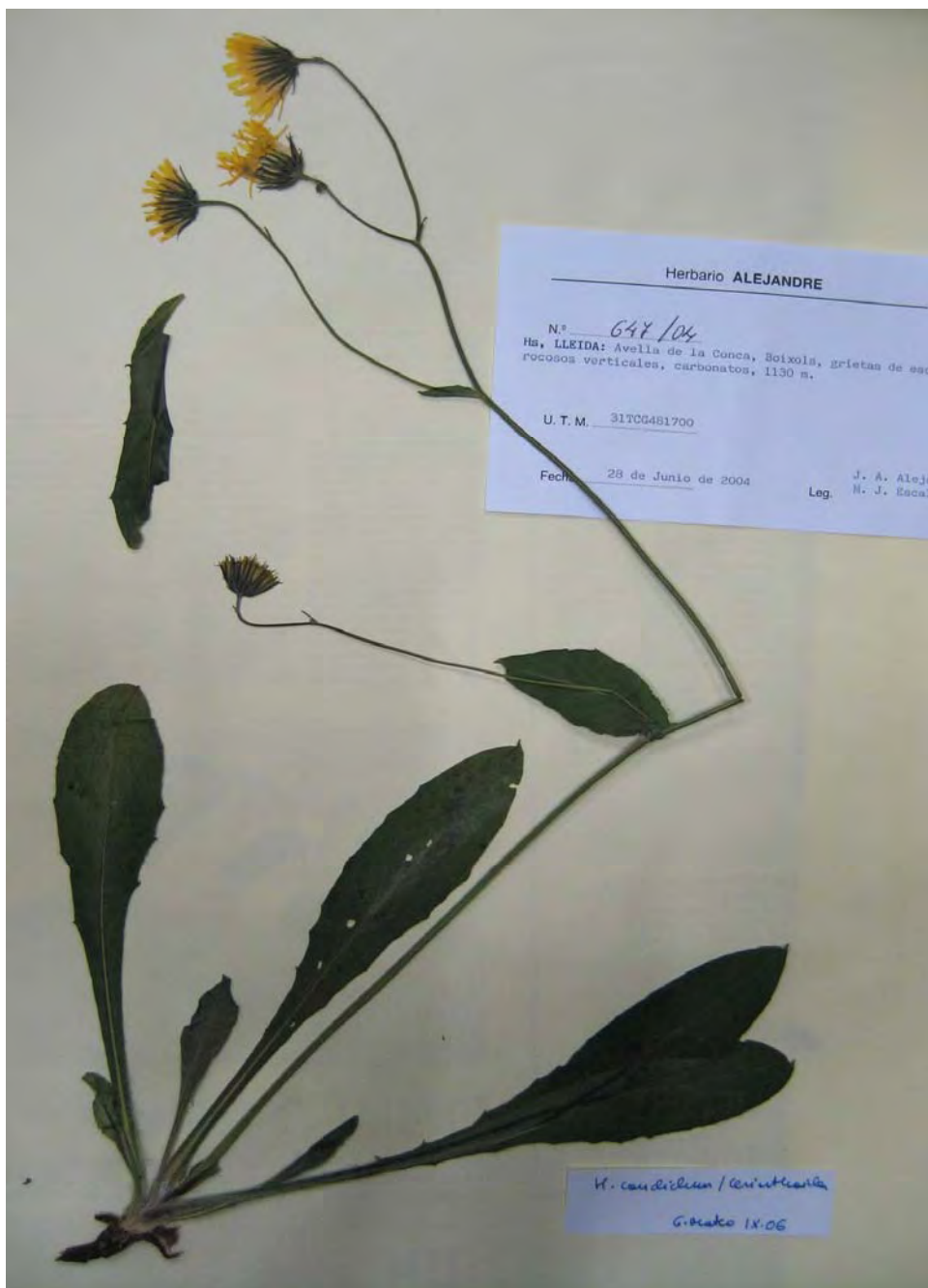
BIBLIOGRAFÍA

- MATEO, G. (2005) Aportaciones al conocimiento del género *Hieracium* en España, VII. *Hieracium rioxanum*, especie nueva. *Zubía* 22: 221-224.
- MATEO, G. (2006) Revisión sintética del género *Hieracium* L. en España, I. secciones *Amplexicaulia* y *Lanata*. *Flora Montib.* 34: 9-23.
- MATEO, G. & J.A. ALEJANDRE (2005) Novedades y consideraciones sobre el género *Hieracium* en la Cordillera Cantábrica. *Flora Montib.* 31: 70-78.

(Recibido el 5-XII-2006)



Typus de *Hieracium arnedianum*



Typus de *Hieracium avellense*



Typus de *Hieracium cistiernense*



Typus de *Hieracium latemixtum*

REVISIÓN SINTÉTICA DEL GÉNERO *HIERACIUM* L. EN ESPAÑA, II. SECT. *SABAUDA*

Gonzalo MATEO SANZ

Jardín Botánico. Universidad de Valencia. C/ Quart, 80. E-46008-Valencia

RESUMEN: Se presenta una revisión sintética de las especies de la sect. *Sabauda* Fr. del género *Hieracium* L. (*Compositae*) en España, ofreciéndose algunas propuestas de especies así como de combinaciones nomenclaturales novedosas. **Palabras clave:** *Hieracium*. *Compositae*. Taxonomía. Corología. España.

SUMMARY: A synthesis of the section *Sabauda* Fr. (genus *Hieracium* L., *Compositae*) in Spain is here presented. Some new species and nomenclatural combinations are added. **Key words:** *Hieracium*. *Compositae*. Taxonomy. Chorology. Spain.

INTRODUCCIÓN

Este artículo resulta el segundo de la serie sintética que acabamos de iniciar (MATEO, 2006) sobre las secciones de este género en la flora ibérica, aunque es heredero de toda una serie anterior, especialmente concretada a las entregas analíticas de los últimos años (MATEO, 2004 a, b y c; 2005a y b). La hilación no sigue un orden clásico de presentación de las secciones, simplemente empezamos por los grupos con personalidad más definida y con representación más limitada, para darnos tiempo a completar los datos sobre los grupos más complejos y polimorfos, con los que concluiremos más adelante.

Las especies se acompañan de una sinonimia bastante exhaustiva, concretada a todos los nombres con que las hemos visto citadas en obras de cierta entidad sobre la flora ibérica, dispuestos en orden

cronológico de propuestas nomenclaturales (precedidas por un signo =), aunque intercalando tras cada una de estas los nombres sinónimos de ellas (para los que dichos nombres actuarían de basiónimos) precedidas del signo ≡.

3. Sect. **Sabauda** Fr. in Uppsala Univ. Arsskr. 1862: 127 (1862)

A) Especies principales

H. sabaudum L.

H. umbellatum L.

H. laevigatum Willd.

B) Especies secundarias intraseccionales

H. vasconicum (*sabaudum/umbellatum*)

C) Especies secundarias interseccionales

H. acuminatum (*lachenalii/laevigatum*)

H. ancarense (*atrovirens/laevigatum*)

H. arevacorum (*atrovirens/sabaudum*)

H. brevifolium (*racemosum/umbellatum*)

- H. crocatum* (*prenanthoides/umbellatum*)
H. fabregatii (*compositum/sabaudum*)
H. flagelliferum (*lachenalii/sabaudum*)
H. gredense (*sabaudum/umbrosum*)
H. insuetum (*laevigatum/racemosum*)
H. inuloides (*laevigatum/prenanthoides*)
H. lycopsifolium (*prenanthoides/sabaudum*)
H. montcaunicum (*murorum>sabaudum*)
H. orthoglossum (*laevigatum/schmidtii*)
H. platyphyllum (*racemosum/sabaudum*)
H. prostratum (*erriophorum/umbellatum*)
H. torrepandoi (*sabaudum>murorum*)
H. visontinum (*sabaudum/schmidtii*)

- = *H. virgultorum* Jord., l.c.: 24 (1848)
 = *H. concinnum* Jord., Cat. Graines Jard. Grenoble 1849: 17 (1849)
 = *H. curvidens* Jord., l.c.: 18 (1849)
 = *H. dumosum* Jord., l.c.: 18 (1849)
 = *H. occitanicum* Jord., Observ. Pl. Nouv. 7: 36 (1849)
 = *H. rigens* Jord., Cat. Graines Jard. Grenoble 1849: 20 (1849)
 = *H. vagum* Jord., l.c.: 21 (1849)
 = *H. fruticetorum* Jord. ex Boreau, Fl. Centre France, ed. 3, 2: 384 (1857)
 = *H. nemorivagum* Jord. ex Boreau, l.c.: 385 (1857)
 = *H. subrectum* Jord. ex Boreau, l.c.: 387 (1857)
 = *H. salicetorum* Sudre in Bull. Assoc. Pyrén. Echange Pl. 8: n° 225 (1898)
 = *H. gutierrezii* Pau ex Gutierrez, Apuntes Fl. Olmedo: 125 (1908)

A) Especies principales

H. laevigatum Willd., Sp. Pl. 3: 1590 (1803)

- = *H. pictaviense* Sauzé & Maillard in Arch. Fl. France Allemagne: 335 (1854)
 = *H. rigidum* Hartm., Handb. Skand. Fl.: 300 (1820)
 = *H. subgracilipes* (Zahn) Sell & West in Bot. J. Linn. Soc. 71: 267 (1976)
 ≡ *H. laevigatum* subsp. *subgracilipes* Zahn in Engler, Pflanzenr. 79: 878 (1922)

Planta de distribución amplia por Europa, pero de claro óptimo atlántico, fácilmente confundible con las otras dos principales consideradas, aunque teóricamente se debería reconocer bien frente a *H. umbellatum* por tener una inflorescencia laxamente paniculada y frente a *H. sabaudum* por sus hojas estrechadas en la base, casi pecioladas.

Los pliegos de herbario estudiados procedían de Andorra y las provincias españolas de B, Bi, Bu, C, Cc, Cs, Ge, Gu, Le, Lu, Na, O, Or, S, SS, Te, Vi y Za: lo que se resumiría en las zonas no muy elevadas del eje pirineo-cantábrico más unas pocas localidades más o menos aisladas y disyuntas en áreas de la mitad septentrional peninsular.

H. sabaudum L., Sp. Pl.: 804 (1753)

- = *H. auratum* Fr. in Nova Acta Reg. Soc. Sci. Upsal. 14: 181 (1848)
 = *H. obliquum* Jord., Cat. Graines Jard. Dijon 1848: 23 (1848)

Como vemos, son muchos los sinónimos, o quizás lo que podrían ser variedades locales o subespecies (modo en que se observa que son tratados por muchos autores), pero sobre los que no disponemos de ningún elemento de juicio que nos sugiera puedan separarse como especie aparte; aunque, dada la dinámica habitual de esta especie, sospechamos que algunas de ellas corresponderán a especies intermedias que desarrollen un aspecto no muy llamativamente diferente de la especie considerada.

Es esta una de las más especies más extendidas de su género, presente por casi toda Europa, excepto en las áreas subárticas del norte y las secas del Mediterráneo. En la península Ibérica puede observarse por toda su mitad norte, especialmente en la franja eurosiberiana, en las montañas iberoatlánticas y en algunos ambientes litorales mediterráneos que reciben suficientes lluvias.

A diferencia de otras especies del género, parece ser poco propicia a generar descendencia hibridógena con sus congéneres, que se mantenga después de modo apomítico, pues -de hecho- resulta una de las especies de las que se han citado menos casos de especies intermedias, al

menos en la península Ibérica, ya que en Europa central parece que sí ha generado bastantes intermedias con especies de la zona.

De entre las especies reconocidas como presentes en la flora ibérica sólo a dos se les había atribuido un origen basado en la que aquí estamos comentando, se trata de *H. hirsutum* (*nobile/sabaudum*) y *H. vasconicum* (*sabaudum/umbellatum*).

Sin embargo, en nuestra prospecciones por las áreas silíceas del Sistema Ibérico, especialmente sus estribaciones noroccidentales (macizos de Urbión, Demanda, Moncayo, etc.), hemos detectado especímenes de aspecto variado, que muestran características evidentes de *H. sabaudum*, pero matizadas por otras influencias, debidas a especies más pobres en hojas, que -tras años de espera para comprobar bien que no eran algo ya conocido- damos a conocer aquí.

El material estudiado de esta especie procedía de Andorra y las provincias españolas de Av, B, Bi, Bu, Cc, Cs, Cu, Ge, Gu, L, Le, Lo, Lu, M, O, Or, P, Po, S, Sa, Sg, So, SS, T, Te, Va, Vi, Z y Za.

H. umbellatum L., Sp. Pl.: 804 (1753)

Planta que parece bastante bien caracterizada, como se deduce de la ausencia de sinónimos, por la presencia de una pseudoumbela terminal de capítulos, aunque muchas veces se complementa con ramificaciones paniculadas situadas por debajo de este grupo apical.

Muestra un comportamiento aún más marcadamente atlántico que los dos congéneres que le acompañan. Resulta habitual en las zonas bajas de Galicia al País Vasco y más escaso en ambientes oceánicos periféricos a los Pirineos.

Las muestras estudiadas procedían de las provincias de B, Bi Bu, C, Ge, Lu, Na, O, Or, Po, S, SS y Vi.

B) Especies intermedias

H. acuminatum Jord., Cat. Graines Jard. Grenoble 1849: 17 (1849) (*lachenalii/laevigatum*)

≡ *H. vulgatum* subsp. *acuminatum* (Jord.) Zahn in Schinz & Keller, Fl. Schweiz, ed. 2, 2: 288 (1905)

≡ *H. lachenalii* subsp. *acuminatum* (Jord.) Zahn in Hegi, Ill. Fl. Mitt.-Eur. 6: 1285 (1929)

≡ *H. argillaceum* subsp. *acuminatum* (Jord.) Nyár. in Săvulescu, Fl. Rep. Pop. Române 10: 404 (1965)

= *H. aspernatum* Jord. ex Boreau, Fl. Centre France, ed. 3, 2: 400 (1857)

Hs, GERONA: Ribes de Fresser, pr. Pardines, 31TDG38, 22-VIII-1972, Vigo (BC 641583).

Ha sido interpretada como subespecie de *H. lachenalii*, con la que presenta una clara cercanía, pero con hojas bastante más numerosas, más estrechas y menos pecioladas, estando las inferiores secas o en proceso de desecación durante la floración; por lo que interpretamos el taxon jordaniense de esta forma alternativa.

H. ancarense Mateo (*atrovirens/laevigatum*): ver sect. *Vulgata*.

Hieracium arevacorum Mateo, sp. nova (*atrovirens/sabaudum*)

TYPUS: **Hs, SORIA:** Montenegro de Cameros, hacia Peña Mediana, 30TWM25, 1540 m, 5-VIII-1996, *Mateo*-11909 (VAB 96/2915).

OTRAS RECOLECCIONES: **And,** Soldeu: hacia Canillo, 31TCH81, 30-VII-1975 (MA 356266). **Hs, GERONA:** Camprodón, pr. castillo de Rocabrana, 31TDG58, 1000 m, 10-VIII-1987, *Viñas* (HGI 14732). **LEÓN:** Llamas de Cabrera, La Guiana, 31TPH90, 1750 m, 26-VII-2004, *González de Paz* (LEB s/n). **ZARAGOZA:** Tarazona, base del Moncayo, 30TWM92, 1200 m, 17-VIII-1988, melojares, *Mateo*-1652 (VAB 88/3582). **Lu,** Arganil, Benfeita, Pardieiros, 19-VIII-1982, *Margues* (MA 388266).

DESCRIPTIO: Aphyllpodum, caule 4-7 dm. alto inferne hirsuto superne paniculato-subcorymboso (3-10-cephalo); fo-

liis caulinaris 10-15(20) hirsuto-subhispidis laxis sessilibus lanceolatis margine dentatis; involucri dense nigro-glanduloso modice hirsuto et floccoso. Nomen dicatum populo Arevacorum incola in haec terris tempore Romanorum.

DESCRIPCIÓN: Planta afilópoda de unos 4-7 dm de altura. Tallos hirsutos en la zona media-baja, sin hojas en la parte basal durante la floración. Hojas moderadamente abundantes, habitualmente 10-15 (20), relativamente espaciadas, sentadas, lanceoladas, dentadas en el margen, con abundantes pelos subrígidos (al modo de *H. atrovirens*). Inflorescencia corimbiforme apical, con unos 3-10 capítulos. Involucro verde oscuro, con pelos glandulíferos oscuros y alargados moderadamente abundantes, acompañados de algunos pelos simples y estrellados. Nombre elegido por el pueblo Arévaco, poblador de estos montes en la época del Imperio Romano.



Typus de *Hieracium arevacorum*

DISCUSION: Proponemos esta especie para situar en ella las muestras recogidas en los montes riojanos y sorianos, que

muestran características de *H. sabaudum* (planta elevada, afilópoda, hojas caulinares numerosas y sentadas, etc.), pero modificadas por la introgresión de *H. atrovirens* (o quizás de *H. maculatum* –*atrovirens/lachenalii*- que daría un resultado indistinguible morfológicamente).

Lo que sí podemos destacar es que el número de hojas es bastante más bajo que en *H. sabaudum*, que éstas tienen pelos rígidos del tipo de *H. atrovirens*, que los capítulos son más escasos y gruesos que en *H. sabaudum*, con pelos glandulíferos más oscuros y largos, junto con algún pelo simple, que los tallos son menos hirsutos, etc.

No observamos en la bibliografía consultada ningún nombre disponible para especie de este género en cuya génesis estén involucrados -junto con *H. sabaudum*- *H. atrovirens*, *H. maculatum* o las especies más relacionadas con éstas. Tampoco entre las numerosas pretendidas subespecies de *H. sabaudum* se observan características que pudieran atribuirse a esta combinación, por lo que nos vemos obligados a hacer una propuesta nueva.

H. brevifolium Tausch (*racemosum/umbellatum*): ver sect. *Italica*.

H. crocatum Fr. (*prenathoides/umbellatum*): ver sect. *Prenanthoidea*.

Hieracium fabregatii Mateo, sp. nova (*compositum/sabaudum*)

TYPUS: Hs, CASTELLÓN: Vistabella del Maestrazgo, 30TYK26, 1200 m, 9-X-1992, Fabregat & López Udías (VAB 92/3396

OTRAS RECOLECCIONES: Hs, BARCELONA: Sant Pere de Vilamajor, macizo del Montseny, 31TDG41, 5-VIII-1917, Garriga (MA 142504). GERONA: La Bisbal pr. Font de Salamó, 31TEG04, 60 m, 18-IX-1995, Botó (HGI s/n). TARRAGONA: Falset, Coll de la Teixeta, 31TCF15, 600 m, 4-VIII-1974, encinar húmedo sobre esquistos, Molero Briones (BCF s/n). Sierra del Montsant sobre Albarca, 31TCF27, 800 m, 6-VII-1974, roble-dal, Molero Briones (BCF s/n)

DESCRIPTIO: Aphyllopodium, caule ad 45-65 cm alto laxe hirsuto paniculato-multicephalo ad basim ramoso; foliis caulinaris laxis sessilibus elliptico-lanceolatis 5-8 x 1,5-3 cm integris superne glabrescentis inferne et ad margine hirsuto-hispidis; capitula 11-13 mm cum pedunculis floccoso-tomentosis; involucrio ± 12-14 mm laxe glanduloso et floccoso; ligulis glabris.

DESCRIPCIÓN: Planta afilópoda, de unos 45-65 cm de altura. Hojas no muy abundantes, las inferiores secas en la floración, las de la zona media-baja se presentan relativamente espaciadas, elíptico-lanceoladas, dentadas, estrechadas en la base, agudas en el ápice, de unos 5-8 x 1,5-3 cm, con el haz glabrescente mientras que el envés y los márgenes son hirsutos, tapizados de pelos simples finos, alargados y no denticulados; las de la zona media-alta son de aspecto similar, aunque de tamaño progresivamente menor. Ramas floríferas numerosas, surgiendo las primeras cerca de la base del tallo, llegando a alcanzar gran longitud (15-25 cm), solo foliosas en el ápice (2-4 hojas reducidas), terminadas en 2-3 capítulos. Tallos y ramas moderadamente hirsutos y escasamente floccosos, pero en los pedúnculos esto se invierte, pues son tomentoso-blanquecinos con pocos pelos simples. Involucrio grueso (± 11-13 mm de longitud y anchura), con brácteas involucrales de color verde-oscuro, glabrescentes, con muy escasas glándulas cortas y algunos pelos estrellados; lígulas glabras. Se dedica a nuestro colega y amigo C. Fabregat, recolector de la muestra tipo.

DISCUSIÓN: Esta planta destaca a primera vista por sus curiosas ramificaciones de aspecto subcorimboso. Coincide con *H. sabaudum* -con el que convive- en tener abundantes ramas espaciadas por el tallo y capítulos numerosos, pero éstos son claramente más gruesos y surgen de pedúnculos muy tomentosos que recuerdan en gran medida a *H. com-*

positum, también presente en las proximidades, que aportaría el mucho menor número de hojas caulinares, con denticulación menos marcada.

H. flagelliferum Ravaud in Bull. Soc. Dauph. Éch. Pl. 4: 117 (1887) (*lachena-
lii/sabaudum*)

***And:** Ordino, Cortals de Sispony, CH70, 1470 m, 28-VIII-2002, *Aedo & al.* (ARAN 66308). ***Hs, ÁVILA:** Cuevas del Valle, Sierra de Gredos pr. Pontón, UK26, 800 m, 31-VIII-1991, *Segura* (MA 553604). **GUADALAJARA:** Aldeanueva de Atienza pr. arroyo Pelagallianas, VL96, 1380 m, 4-VIII-1988, *Mateo*-1914 (VAB 883842). **LA RIOJA:** Villanueva de Cameros, 30TWM26, 950 m, orlas de melojar sobre suelo silíceo, 9-VIII-1989, *Mateo*-3159 (VAB 89/2055). **LUGO:** Triacastelo, cumbre de Oribio, PH43, 1400 m, 8-VIII-2004, *Castroviejo & al.* (MA 729974). **SORIA:** Sotillo del Rincón, 30T WM34, 9-VII-1969, *Segura* (MA 356877). Santa Cruz de Yanguas, valle del río Baos, WM45, 1300 m, 5-IX-1996, *Montamarta* (VAB 963410).

No conocemos citas anteriores para la Península de esta especie, que no resulta difícil pasar por alto confundida con cualquiera de los dos conocidos parentales. Dado que ambos aparecen moderadamente distribuidos por amplias zonas de la mitad norte peninsular, es bastante razonable suponer que se presentará local, pero ampliamente extendida, por los principales macizos montañosos septentrionales.

H. gredense Rouy, Ill. Pl. Eur.: 121 (1901) (*sabaudum/umbrosum*)

En cuanto a esta especie, descrita por Rouy hace poco más de un siglo, apenas se ha hablado de ella desde entonces, no habiendo sido admitida como válida en las obras de síntesis sobre la flora española o de ámbito mayor.

Solamente De RETZ (1984: 62) parece ocuparse de ella y propone recombinarla como subespecie de *H. prenanthoides* Vill. Esto tiene una base razonable, aunque no explicaría la gran anchura de

sus hojas, que tiene que proceder de otro origen, amén de la ausencia de *H. prenanthoides* de la Sierra de Gredos y el conjunto de las cordilleras Central e Ibérica.

Lo que sí aparece en ambas cordilleras -muy raro y relicto- es *H. umbrosum* Jord. (*murorum* > *prenanthoides*), especie escasa en hojas, pero éstas de aspecto muy similar a las de *H. gredense*. Lo que le faltaría para pasar a esta especie de Gredos sería cruzarse con *H. sabaudum*, especie relativamente frecuente en la zona, que le aportaría el disponer de hojas caulinares abundantes, las inferiores secas en la floración.

Un problema adicional sería que ambas especies se extienden por la Europa media, por lo que este combinado es casi seguro que se haya originado en otros lugares y podría tener algún nombre válido alternativo e incluso prioritario, pero sería quizás entre las pretendidas subespecies de *H. sabaudum*, *H. umbrosum* o -quizás más probablemente- de *H. jurasicum* (*murorum/prenanthoides*).

H. hirsutum Tausch (*nobile/sabaudum*): ver sect. *Italica*.

H. insuetum Jord. ex Boreau (*laevigatum/racemosum*): ver sect. *Italica*.

H. inuloides Tausch in Flora 20, Beibl. 1: 71 (1837) (*laevigatum/prenanthoides*)

= *H. aurigeranum* Loret & Timb.-Lagr. in Bull. Soc. Bot. France 5: 615 (1858)

≡ *H. inuloides* subsp. *aurigeranum* (Loret & Timb.-Lagr.) Zahn in Engler, Pflanzenz. 79: 903 (1922)

= *H. subvirens* Arv.-Touv., Monogr. Pilos. & Hierac., Suppl.: 31 (1876)

= *H. tridentatifolium* (Zahn) Prain, Index Kew., Suppl. 4: 122 (1913)

≡ *H. inuloides* subsp. *tridentatifolium* (Zahn) Zahn in Koch, Syn. Deut. Schweiz. Fl., ed. 3: 1909 (1901)

Planta bastante escasa en la Península, pero cuyo aspecto morfológico no difiere mucho de *H. sabaudum* o *H. laevigatum*,

planteando problemas a la hora de una determinación completamente fiable.

En el sentido en que ha sido interpretada hasta ahora, con el que coincidimos, puede observarse que se extiende por el ámbito pirineo-cantábrico (junto con sus presuntos parentales), presentando además algunas poblaciones relictas en rincones húmedos de las montañas iberolevantineas (Sierra de Cazorla, Serranía de Cuenca), donde tales especies están ausentes en la actualidad. Las provincias afectadas por las muestras estudiadas se concretarían a Cu, Ge, J, L, Le, O y S.

H. lycopsifolium Froel. in DC., Prodr. 7: 224 (1838) (*prenanthoides/sabaudum*)

***ANDORRA**: Canillo, valle del río Valira hacia Soldeu, 31TCH81, 1700 m, 18-VIII-2004, *Mateo* (VAL 151437). ***Hs, LEÓN**: Puerto de Ancares, 29TPH74, 30-VIII-1985, *Andrés* (MA 569678). **LUGO**: San Miguel de Cervantes, Los Ancares hacia Tres Obispos, 29TPH74, 1600 m, 6-VIII-1984, *Amigo & al.* (SANT 52767). **SORIA**: Vinuesa, sobre la laguna Negra, 30TWM14, 1900 m, 28-VIII-1985, *Mateo-5752* (VAB 851305).

Se trata de una especie no citada hasta ahora en la península Ibérica, descrita y extendida por el ámbito alpino (Ga, CH, Ge, It), pero que no debe encontrar dificultad para presentarse por gran parte de la región Eurosiberiana.

Las muestras andorranas y cantábricas están en un contexto en el que conviven con los presuntos parentales y muestran un aspecto bastante típico, con hojas algo subpanduriformes. La soriana, en cambio, pese a mostrar un aspecto similar, debe tener un carácter más relicto, pues *H. prenanthoides* no ha sido detectado en el Sistema Ibérico.

Hieracium montcaunicum Pau ex *Mateo*, sp. nova (*murorum>sabaudum*)

TYPUS: **Hs, ZARAGOZA**: Macizo del Moncayo, s/f, *B. Vicioso* (MA 143142).

OTRAS RECOLECCIONES: **Hs, LA CORUÑA**: Santiago de Compostela, pr. In-

fiernillo, 29TNH34, 30-X-1987, *Amigo & al.* (SANT 17436). **CASTELLÓN**: Benasal, 30TYK47, VII-1914, *Beltrán* (MA 141864). **SORIA**: Covalada, hacia Salduero, 30TWM14, 1200 m, 28-VII-1984, *Mateo-5480* (VAB 84/0627). **TERUEL**: Linares de Mora, 30TYK06, VII-1961, *s/r* (VAL 161493). **ZAMORA**: Galende, 29TPG96, 18-VII-1945, *C. Vicioso* (MA 289034).

DIAGNOSIS: A *H. torrepandoi*, cui valde similis, differt rosula foliarum manifeste (planta phyllopada), foliis caulinaris paucis et caulis oligocephalis (3-10 capitula). Nomen dictatum promontorium Montcaunicum summum in montis Ibericis Aragoniae.

DISCUSIÓN: La muestra aquí aludida procede del Macizo del Moncayo, donde fue recolectada por Benito Vicioso a finales del siglo XIX o principios del XX y enviada a Carlos Pau, quien la determinó en su herbario como *H. montcaunicum*, aunque nunca llegara a validar tal nombre en publicación efectiva. A primera vista se ve en la planta influencia de *H. murorum*, pero con varias hojas caulinares, sentadas y de reducido tamaño, lo que nos hace descartar su atribución a especies cercanas como *H. lachenalii* o *H. maculatum*. A diferencia de la que anotamos más adelante como *H. torrepandoi*, con mayor impronta de *H. sabaudum*, se muestra filópoda, con varias hojas en roseta basal, las caulinares son escasas y el número de capítulos bastante más reducido (3-10 por tallo); aunque los capítulos siguen pareciéndose más a los de *H. sabaudum* que a los de otras especies.

Habitualmente evitamos proponer o admitir especies con este tipo de gradaciones, pero en casos excepcionales creemos que pueden ser válidas para separar estirpes que se diferencian con claridad (este sería un caso semejante a la gradación entre *H. murorum*, *H. umbrosum*, *H. jurassicum* y *H. prenanthoides*).

H. orthoglossum Arv.-Touv. & Gaut. (*laevigatum/schmidtii*): ver. sect. *Oreadea*.

H. platyphyllum (Arv.-Touv.) Arv.-Touv. (*racemosum/sabaudum*): ver. sect. *Italica*.

H. prostratum DC. in Mém. Agric. Soc. Agric. Dépt. Seine 11: 10 (1808) (*eriphorum/umbellatum*)

Al igual que *H. eriphorum* St. Amans resulta ser un endemismo del País Vasco francés, que ha podido existir en las costas vasco-españolas, pero del que no hemos detectado ningún testimonio en los herbarios.

H. subgracilipes (Zahn) Sell & West in Bot. J. Linn. Soc. 71: 267 (1976) (*laevigatum/murorum*)

= *H. laevigatum* subsp. *subgracilipes* Zahn in Engler, Pflanzenr. 79: 878 (1922)

= *H. rigidum* proles *gracilipes* Sudre, Hierac. Centre France: 36 (1902)

***Hs, LEÓN**: Piedrafita, 30TTN8764, 1500 m, hayedo acidófilo, 11-VIII-2003, *s/r* (LEB 84336).

Por la descripción que hacen los autores implicados en este nombre y sus sinónimos, vemos que se trata de una planta que se diferencia del tipo de *H. laevigatum* en ser de tendencia filópoda, disponer de hojas caulinares escasas, pocos capítulos y brácteas involucrales muy glandulosas. Son diferencias muy de fondo, y todas ellas las puede aportar con facilidad *H. murorum*, abundante en muchas de las zonas en que crece *H. laevigatum* por la Europa húmeda.

Hieracium torrepandoi Willk., Suppl.

Prodr. Fl. Hisp.: 123 (1893) (*sabaudum* ≥ *murorum*)

= *H. hirsutum* subsp. *torrepandoi* (Willk.)

Zahn in Engler, Pflanzenr. 82: 1686 (1923)

= *H. carpetanum* Freyn in Flora 63: 28 (1880) [non Willk., 1865]

Planta de aspecto a mitad de camino entre *H. murorum* y *H. sabaudum*, o tendiendo más a la segunda, que se muestra entre afilópoda e hipofilópoda. Tallos no muy elevados (3-6 dm), con unas 12-15 hojas, de las que las superiores son reducidas y de aspecto similar a las de *H. sabaudum*, pero las del tercio inferior son

más anchas (contorno elíptico), muy dentadas, rubescentes y claramente pecioladas, provistas de pelos simples muy finos y laxos. Inflorescencia corimbosa con 15-20 capítulos de involucreo muy glanduloso, sin pelos simples y con pelos estrellados moderadamente abundantes.



H. torrepandoi de el herbario MA

Nuestra idea respecto a la planta aquí tratada era que se trataría de una especie nueva, ya que en la bibliografía no encontramos referencia alguna a especie con el origen aquí mencionado (cf. ZAHN, 1922; SELL & WEST, 1976; De RETZ, 1984; BOLÒS & VIGO, 1995; etc.); pero, al estudiar las muestras del herbario MA del grupo *H. sabaudum*, dimos con ejemplares atribuidos a *H. torrepandoi* Willk. que coincidían plenamente con lo recolectado por nosotros. Analizando también la propuesta de WILLKOMM (1893: 123) comprobamos que los principales caracteres diferenciales frente a *H. sabaudum* (hojas inferiores pecioladas, limbo más ancho, capítulos escasos, etc.) pueden interpretarse razonablemente a partir de su

entrada desde *H. murorum*, especie con la que convive ampliamente en la Sierra de Guadarrama, a diferencia de *H. nobile*, que no crece en la zona y que había sido utilizado para explicar el origen de esta especie a partir de Zahn, que la sinonimiza con *H. hirsutum* (*nobile/sabaudum*).

H. vasconicum Martr.-Donos, Fl. Tarn: 452 (1864) (*sabaudum/umbellatum*)

≡ *H. laurinum* subsp. *vasconicum* (Martr.-Donos) Zahn in Engler, Pflanzenr. 79: 926 (1922)
= *H. laurinum* Arv.-Touv., Adit. Monogr. Hier.: 18 (1879)
= *H. amygdalinum* Arv.-Touv. & Gaut. in Bull. Soc. Bot. France 41: 371 (1894)
≡ *H. laurinum* subsp. *amygdalinum* (Arv.-Touv. & Gaut.) Zahn in Engler, Pflanzenr. 79: 927 (1922)

Se trata de un taxon algo confuso, ya que los parentales que se le atribuyen (*H. sabaudum* y *H. umbellatum*) son muy similares y no siempre resultan fáciles de diferenciar, probablemente debido a la extensión de éste y su probable retrohibridación con dichos parentales, que complica una separación clara entre las tres unidades. De todos modos parece ser relativamente frecuente en las partes bajas de la Cornisa Cantábrica y muy esporádico en áreas de influencia mediterránea.

Muestras a esta especie atribuibles hemos detectado procedentes de las provincias de Bi, Bu, Cs, Ge, L, O, S, Te y V.

Hieracium visontinum Mateo, sp. nova (*sabaudum/schmidtii*)

TYPUS: Hs, SORIA: Vinuesa, Macizo de Urbión sobre la Laguna Negra, 30TWM14, 1800 m, orlas de pinar albar sobre cuarcitas, 20-VIII-1985, Mateo (VAB 85/1061).

OTRAS RECOLECCIONES: Hs, SORIA: Covalada, valle del Duero hacia Vinuesa, 30TWM1141, 1200 m, pinares sobre cuarcitas, 28-VII-1984, Mateo (VAB 84/0705). Lu, Serra da Estrela, 29TPE26, 1180 m, 19-IX-1984, Luceño (MA 371456).

DESCRIPTIO: Aphyllipodium, caule 5-8 dm alto laxo hirsuto superne panilato-subcorymboso (8-14-cephalo), foliis cau-

linaris 15-25(30) sessilis lanceolatis margine dentatis superne subglabris inferne et ad margine hirsuto-hispidis subfloccosis, involucrio ± 12-14 mm lato dense nigroglanduloso modice floccoso et variabile hirsuto. Nomen dicatum urbem celtibericam praeter nominata Visontium nunc *Vinuesa*.

DESCRIPCIÓN: Hierba perenne afilópoda. Tallos laxamente hirsutos, de 5-8 dm de altura. Hojas 15-25(30), ± lanceoladas, dentadas en el margen, sentadas, con abundantes y gruesos pelos rígidos engrosados en la base (al modo de *H. schmidtii*) en margen y envés, mezclados con algunos pelos estrellados o ramificados, mientras que el haz es casi glabra. Inflorescencia racemosa, con unos 8-14 capítulos, relativamente gruesos (unos 12-14 mm), negruzcos, con pocos pelos estrellados, abundantes pelos glandulíferos negros y alargados, más un número variable (desde casi nulos a abundantes) pelos simples largos y oscuros. Lígulas glabras.

DISCUSIÓN: *H. schmidtii* y *H. saubaudum* son dos especies extendidas, no solo en España, sino en gran parte de Europa, pese a lo cual no aparece ninguna mención a especies intermedias en la bibliografía consultada, especialmente en las obras de síntesis de ZAHN (1921), SELL & WEST (1976), de RETZ (1984) o BOLÒS & VIGO (1996). Tampoco parece que entre los táxones que les han sido atribuidos como subespecies pueda encontrarse nada que cuadre bien con lo aquí expuesto, por lo que tenemos que decidirnos por publicar como novedad esta planta que teníamos desde hace más de veinte años en espera, ante la duda de que fuera algo ya conocido.

BIBLIOGRAFÍA

- BOLÒS, O. de & J. VIGO (1995) *Flora dels Països Catalans. Vol. 3*. Ed. Barcino. Barcelona.
- MATEO, G. (2004a) Aportaciones al conocimiento del género *Hieracium*, IV. Especies nuevas para Aragón. *Flora Montib.* 26: 62-67.
- MATEO, G. (2004b) Aportaciones al conocimiento del género *Hieracium*, V. Novedades para la Cordillera Ibérica. *Flora Montib.* 27: 23-31.
- MATEO, G. (2004c) Aportaciones al conocimiento del género *Hieracium*, VIII. Novedades para Andorra. *Flora Montib.* 28: 68-72.
- MATEO, G. (2005a) Aportaciones al conocimiento del género *Hieracium*, VI. Especies nuevas para la Cordillera Cantábrica. *Bol. Cien. Natur. R.I.D.E.A.* 49: 125-130.
- MATEO, G. (2005b) Aportaciones al conocimiento del género *Hieracium* en España, IX. Reflexiones taxonómico-nomenclaturales. *Flora Montib.* 31: 51-61.
- MATEO, G. (2006) Revisión sintética del género *Hieracium* L. en España, I. Secciones *mplexicaulia* y *Lanata*. *Flora Montib.* 34: 10-24.
- RETZ, B. de (1984) *Le genre Hieracium en Espagne (aux Baléares et en Andorre)*. Manuscrito inédito.
- SELL, P.D. & C. WEST (1976) *Hieracium* L. In T.G. Tutin & al. (eds.) *Flora Europaea*, 4: 358-410. Cambridge Univ. Press.
- WILLKOMM, M. (1893) *Supplementum prodromi florum hispanicae*. Stuttgart.
- ZAHN, K.H. (1921-1923) *Compositae-Hieracium*. in A. Engler (ed.) *Das Pflanzenreich. Regni vegetabilis conspectus*. 75-82 (IV. 280). Leipzig.

(Recibido el 11-XII-2006)



Typus de *Hieracium fabregatii*



Typus de *Hieracium montcaunicum*



Typus de *Hieracium visontinum*

ALGUNOS DATOS DE INTERÉS PARA LA FLORA DE LA COMUNIDAD VALENCIANA

José Vicente ANDRÉS ROS*, Carlos FABREGAT LLUECA** & Silvia LÓPEZ
UDIAS**

* Av. Salvador Allende, 75, esc. 14, 4ºD. 50015-Zaragoza. Jose.V.Andres@uv.es

** Jardí Botànic. Universitat de València. C/ Quart, 80. 46008-Valencia.

Carlos.Fabregat@uv.es. Silvia.Lopez@uv.es.

RESUMEN: Se comunica la localización de una antigua cita de *Vaccinium myrtillus* L. en la provincia de Castellón, una nueva localidad de *Cotoneaster tomentosus* (Aiton) Lindl. para la provincia de Valencia y el hallazgo de un nuevo taxon para la flora de la Comunidad Valenciana (*Cotoneaster integerrimus* Medik.).
Palabras clave: plantas vasculares, distribución, Comunidad Valenciana, España.

SUMMARY: The location of a former locality of *Vaccinium myrtillus* L. in the province of Castellón, a new locality of *Cotoneaster tomentosus* (Aiton) Lindl. for the province of Valencia and the finding of a new taxon for the Valencian Community (*Cotoneaster integerrimus* Medik.) are here communicated. **Key words:** vascular plants, distribution, Valencian Community, Spain.

INTRODUCCIÓN

A lo largo del año 2006, los autores hemos llevado a cabo un estudio promovido por la *Conselleria de Territori i Habitatge* de la *Generalitat Valenciana*, cuyo principal objetivo se ha concretado en analizar y establecer el grado de amenaza de los árboles y arbustos considerados, a priori, como raros y/o amenazados en el ámbito de la Comunidad Valenciana. Para ello, se han evaluado las poblaciones de las especies seleccionadas sobre la base de las categorías y criterios de la Lista Roja de la UICN y de los criterios del Ministerio de Medio Ambiente (MIMAM), a partir de la información bibliográfica o de herbario ya existente, y de nuevas prospecciones de campo cuando ha sido necesario. Como resultado de estos trabajos de

campo, se ha conseguido la confirmación de presencia o el hallazgo de algunos táxones de gran valor para la flora valenciana, algunos de los cuales se comentan a continuación.

RESULTADOS

Cotoneaster integerrimus Medik.

*CASTELLÓN: 30TYK2361, Vistabella del Maestrat, L'Atzevar, 1.420 m, 10-VIII-2006, *Andrés Ros, Martínez Llistó & Ferrer Gallego* (VAL 180501).

Taxon cuya distribución se centra, fundamentalmente, en la mayor parte de los sistemas montañosos del centro y sur de Europa, Escandinavia, norte y centro de Anatolia, el Cáucaso y norte de Irán, aunque de forma más discreta, alcanza el extremo este de Europa, la península de

Kola y Gran Bretaña. En la península Ibérica, aparece en la Cordillera Cantábrica, Pirineos y, de forma más puntual, en el Montseny y en el Sistema Ibérico (BOLÒS & VIGO, 1984; BLANCA, 1998).

Este arbusto supone una importante novedad para la flora de la Comunidad Valenciana, si bien no resulta un hallazgo sorprendente ya que recientemente fue observado en zonas del Maestrazgo turo-lense colindante (PITARCH, 2002), concretamente en los montes de Mosqueruela y Cantavieja.

C. integerrimus es un arbusto de porte más bien reducido, que se diferencia de *C. tomentosus* (Aiton) Lindl., con el que se encuentra más relacionado, por sus sépalos glabros, o pubescentes sólo en el margen, como reflejo y glabro, flores solitarias o en cima pauciflora, de 2-3(4) flores, y hojas más pequeñas, de haz glabro, rara vez esparcidamente pubescentes.

En la presente localidad, únicamente se han observado 4-5 individuos muy próximos, en los claros de una notable tejeda en regeneración, formando parte de su orla arbustiva, junto a *Rhamnus alpinus* L., sobre calizas, en ambiente subhúmedo y exposición noreste. No obstante, dadas las características favorables del entorno, es de esperar que aparezcan nuevos ejemplares en las laderas pedregosas adyacentes.

Cotoneaster tomentosus (Aiton) Lindl.

VALENCIA: 30TXK6424, Alpuente, La Muela, 1.380-1.420 m, 30-VII-2006, *Andrés Ros & Castelló Monsoriu*, (VAL 180502).

Taxon distribuido por el centro y sur de Europa que en la península Ibérica queda limitado, esencialmente, a las zonas montañosas de su cuadrante noroeste (BOLÒS & VIGO, *l.c.*; BLANCA, *l.c.*). En la Comunidad Valenciana se conoce en las comarcas de l'Alcatatén, Alt Maestrat y Els Ports (SALVADOR BENE-DICTO, 1867; VIGO, 1968; BOLÒS & VIGO, 1979; MATEO & AGUILELLA, 1992; APARICIO, 2002; APARICIO & MERCE, 2004; APARICIO, 2005; FA-

BREGAT, APARICIO & ANDRES, 2005), al este del Rincón de Ademuz (MATEO, 1997; MATEO & FIGUEROOLA, 1987) y, de forma muy local, en el norte de Los Serranos (*Güemes & al.*, VAL 22646).

En el ámbito de la Comunidad Valenciana, *C. tomentosus* cuenta con poblaciones discretas y localizadas. Aparece en áreas de montaña subhúmeda, generalmente en altitudes que superan los 1.000 m y, preferentemente, sobre sustrato calizo, formando parte de orlas arbustivas, junto *Amelanchier ovalis* Medik., *Crataegus mongyna* Jacq. y *Ononis aragonensis* Asso, en claros de bosques mixtos o pinares, en pedregales, pie de roquedos, barrancadas, etc.

En la localidad aportada se ha contabilizado una veintena de individuos, desarrollándose en una ladera de exposición noroeste, sobre calizas, junto a formaciones de *Amelanchier ovalis* y *Ononis aragonensis*. Este hallazgo supone una nueva población para este taxon en una nueva cuadrícula UTM de 10 km de lado, ampliando, de forma discreta y esperable, su área de distribución más meridional.

Vaccinium myrtillus L.

CASTELLÓN: 30TYK2460, Vistabella del Maestrat, El Mançanar, 1.380 m, 11-VIII-2006, *Fabregat & Andrés Ros* (v.v.); 30TYK 2861-2860, Id.. Maset del Zurdo, Les Espales, 1.350-1.400 m, 11-VIII-2006, *Fabregat & Andrés Ros* (v.v.).

Arbusto de óptimo boreal que se distribuye por Europa, Asia y N de América. En la península Ibérica se encuentra, fundamentalmente, por la Cordillera Cantábrica y Pirineos, más algunos núcleos dispersos por los Sistemas Central e Ibérico (BOLÒS & VIGO, 1995; VILLAR, 1996; etc.). En la Comunidad Valenciana sólo se tiene constancia de dos poblaciones en el macizo de Peñagolosa (Castellón), que ya fueron dadas a conocer por VIGO (1968), y que constituyen el límite meridional de su distribución, a nivel peninsular.

Desde los hallazgos de Vigo, se tiene constancia de diversas herborizaciones de la especie que se han efectuado en la población de las inmediaciones del Maset del Zurdo (*Fabregat*, 21-VII-1988, VAB 900551; *Fabregat & López Udias*, 26-V-1991, VAB 913610; *Güemes, Mateu & al.*, 21-VII-1988, VAL 14929; *Herrero-Borgoñón & Fabregat*, VAL 142525), así como alguna referencia posterior sobre dicha población, concretamente sobre la UTM de 1 km de lado 30TYK2861 (ORCA, 1987: 97; MATEO & AGUILLELLA, 1992: 87). Por el contrario, desde 1968, no se había vuelto a confirmar la presencia de *V. myrtillus* en los alrededores de El Mançanar.

De las dos poblaciones anteriores, la situada en los alrededores del Maset del Zurdo, constituye la más extensa, con un área de ocupación aproximada, en superficie plana, de 14.335 m², y parece contar con un elevado número de ejemplares, difíciles de contabilizar, dado el carácter procumbente y radicante de la especie, que le permite conformar densos tapices. En contraposición, la población hallada en El Mançanar, cuenta con una reducida extensión, con un área de ocupación aproximada, en superficie plana, de 391 m², y con un reducido número de ejemplares, aunque no se descarta la posibilidad de que pueda existir algún otro núcleo reducido y localizado por los alrededores.

Ambas poblaciones se desarrollan bajo pinares de *Pinus sylvestris* L., sobre suelos silíceos profundos, en laderas con cierta pendiente y orientadas al norte, donde *V. myrtillus* constituye la especie dominante del sotobosque, conviviendo con *Deschampsia flexuosa* (L.) Beauv., *Hieracium murorum* L., *Lathyrus montanus* Bernh., *Calluna vulgaris* (L.) Hull, *Avenula sulcata* (Gay ex Boiss.) Dumort., *Erica scoparia* L., *Pteridium aquilinum* (L.) Kuhn, *Ilex aquifolium* L., etc.

AGRADECIMIENTOS

Los autores queremos expresar nuestro agradecimiento a A.J. Castelló Monso-riu, a J. Martínez Llistó y a P.P. Ferrer Gallego por su compañía en alguna de las jornadas de campo realizadas y por la ayuda prestada en la localización de alguno de los táxones estudiados.

BIBLIOGRAFÍA

- APARICIO, J.M. (2002). Aportaciones a la flora de la Comunidad Valenciana, I. *Flora Montib.* 22: 48-74.
- APARICIO, J.M. (2005). Aportaciones a la flora de la provincia de Castellón, VIII. *Toll Negre* 6: 35-41.
- APARICIO, J.M. & J.M. MERCE (2004). Aportaciones a la flora de la provincia de Castellón, V. *Toll Negre* 4: 23-43.
- BLANCA, G. (1998). *Cotoneaster* Medik. In CASTROVIEJO, S. & al. (Eds.): *Flora ibérica*, 6: 397-398. Real Jardín Botánico, CSIC, Madrid.
- BOLÒS, O. & J. VIGO (1979). Observacions sobre la flora dels Països Catalans. *Collect. Bot. (Barcelona)* 11: 25-89.
- BOLÒS, O. & J. VIGO (1984). *Flora dels Països Catalans*, 1. Ed. Barcino. Barcelona.
- BOLÒS, O. & J. VIGO (1995). *Flora dels Països Catalans*, 3. Ed. Barcino. Barcelona.
- FABREGAT, C., J.M. APARICIO & J.V. ANDRES (2005). Aportaciones a la flora del macizo de Penyagolosa (Castellón). *Toll Negre* 6: 42-44.
- MATEO, G. (1997). *Catálogo de plantas vasculares del Rincón de Ademuz (Valencia)*. Monografías de Jardín Botánico. Valencia.
- MATEO, G. & A. AGUILLELLA (1992). *Estudio de las áreas susceptibles de ser refugios genéticos de flora de la provincia de Castellón*. Generalitat Valenciana. Conselleria de Medi Ambient.
- MATEO, G. & R. FIGUEROLA (1987). De Flora Valentina, II. *Anales Biol.* 13: 43-47.
- ORCA (1985-87). *Atlas corològic de la flora vascular dels Països Catalans, I (Mapes 1-103)*. Institut d'Estudis Catalans. Barcelona.
- PITARCH, R. (2002). *Estudio de la flora y vegetación de las sierras orientales del Sistema Ibérico: La Palomita, Las Dehasas, El*

Rayo y Mayabona (Teruel). Publicaciones del Consejo de Protección de la Naturaleza de Aragón. Zaragoza.

SALVADOR BENEDICTO, J. (1867). Catálogo de plantas determinadas que se encuentran en los términos de Villafranca del Cid, Castellfort, Portell, Ares y parte de Benasal. *La Fraternidad* 1: 365-471.

VIGO, J. (1968). La vegetació del Massís de Penyagolosa. *Arx. Secc. Ci. Inst. Estud. Catalans*, 37.

VILLAR, L. (1996). *Vaccinium* L. In CASTROVIEJO, S. & al. (Eds.): *Flora iberica*, 4: 519-523. Real Jardín Botánico, CSIC. Madrid.

(Recibido el 14-XII.2006)



Fig. 1. Detalle de hojas y frutos de uno de los ejemplares de *Cotoneaster integerrimus* localizados en L' Atzevar (J.V. Andrés).



NORMAS DE PUBLICACIÓN

FLORA MONTIBERICA, es una revista independiente que publica artículos originales sobre temas relacionados con la flora y la vegetación vascular de la Península Ibérica, con preferencia por las tierras situadas en la Cordillera Ibérica y territorios vecinos. Se publican tres volúmenes al año con una periodicidad cuatrimestral.

Los manuscritos originales enviarán a la redacción en soporte informático, redactados mediante el procesador de textos WORD para WINDOWS o compatible. Si el archivo es de gran tamaño (más de 500 Kb), se recomienda mandarlo comprimido en formato WinZip o WinRar.

El artículo original deberá seguir el siguiente esquema:

- **Fuente:** Times New Roman
- **Configuración de página.** Tamaño papel: 16 x 24. Márgenes: superior 2 cm; inferior 2,2 cm; interior 1,7 cm; exterior 1,7 cm; encuadernado 0; encabezado 1 cm; pie 1 cm.

Además deberán constar de los apartados siguientes:

- **Título.** Suficientemente claro, expresivo del contenido y lo más breve posible. Irá en mayúsculas y negrita, centrado, con cuerpo de 12 puntos.
- **Autoría.** En negrita, centrado, con cuerpo de 10 puntos, especificando el nombre completo (sin abreviaturas) y dos apellidos de cada autor. Los apellidos irán en mayúsculas.
- **Direcciones** de todos los autores, en redonda, centrado, con cuerpo de 10 puntos. Incluirá la dirección postal completa y el correo electrónico. Si trabajan en alguna institución científica se especificará.
- **Resumen.** En lenguas española (**RESUMEN**), e inglesa (**SUMMARY**) o francesa (**RÉSUMÉ**), con cuerpo de 9 puntos.
- **Palabras clave.** Mínimo de tres y un máximo de diez, en lengua española (**PALABRAS CLAVE**), e inglesa (**KEY WORDS**) o francesa (**MOTS CLÉS**), con cuerpo de 9 puntos.
- **Texto.** En lengua comprensible por la mayor parte de los suscriptores, preferentemente en español o inglés, con cuerpo de 10 puntos. El artículo estará dividido en los apartados que sugieran el contenido y acompañado de los gráficos o mapas que se crean convenientes. Los títulos de los apartados irán centrados, en mayúsculas y negritas. El texto llevará un sangrado en primera línea de 0,7 cm.

Los listados de localidades de especies deberán seguir la siguiente norma. Nombre de la especie en negrita, sin sangrar, con el autor en redonda. En párrafo a parte, con un sangrado de 0,7 cm en la primera línea, vendrán las localidades de la siguiente forma: provincia en mayúscula y negrita; tras los dos puntos, cuadrícula UTM completa, subrayada; después el término municipal seguido de la localidad y otras indicaciones geográficas; después vendrá la altitud expresada en metros; a continuación la fecha de la cita/recolección, con el mes en números

romanos; le seguirá el listado de abreviado de autores de la cita/recolección, en cursiva; finalmente, para las recolecciones se hará constar la referencia al pliego de herbario, con acrónimo y número, todo ello entre paréntesis. Cuando se trate de una novedad provincial, o de cualquier otro ámbito geográfico, se podrá destacar poniendo un asterisco delante del nombre de la provincia o entidad geográfica implicada.

Los autores de táxones se indican sólo la primera vez que se citan y se abreviarán conforme al [Authors of Plant Names](#) (Brummit & Powell, 1992). Los acrónimos de los herbarios seguirán el [Index herbariorum ed. 8^a](#) (Holmgren & al., eds., 1990, Regnum Veg. 120). Para las abreviaturas de libros y obras autónomas se recomienda usar el [Taxonomic Literature ed. 2](#) (Stafleu & Cowan) y para las revistas el [Botanico-Periodicum-Huntianum, 2](#) (Hunt Botanical Library, Pittsburgh. Bridson, 2004) y los anexos de [Flora Iberica](#) (Castroviejo & al., eds., Real Jardín Botánico, Madrid, a partir de 1989).

- **Imágenes:** Pueden mandarse fotografías en color o escala de grises, en archivos individuales separados del texto, con el mismo nombre del archivo de texto, con numeración y pie que las relacione con el mismo, en formato JPG, TIFF, PSD o compatible, con una calidad mínima de 200 ppp. Los dibujos deberán incluir una escala gráfica. Los mapas deberán llevar una escala gráfica y referencias geográficas como UTM o latitud/longitud.

- **Bibliografía.** Las referencias en el texto deberán explicitar la autoría en mayúsculas, el año separado por coma, y -si se alude a una frase o párrafo concreto- la página. Al final del artículo se enumerarán las referencias que se han ofrecido, por orden alfabético de autores, con cuerpo de 9 puntos y sangría francesa de 0,7 cm. Para facilitar la redacción de los artículos en la elaboración de la bibliografía, se puede descargar de [nuestra web](#) (apartado Normas de publicación), el archivo de estilos en formato [EndNote](#) **EndNote®**. A continuación ponemos algunos ejemplos:

BIBLIOGRAFÍA

- ALEJANDRE, J.A. in FERNÁNDEZ CASAS, J., Ed. (1989) Asientos para un atlas corológico de la flora occidental, 11. Mapa 100 (adiciones). *Saxifraga moncayensis* D.A. Webb. Mapa 101 (adiciones). *Saxifraga losae* Sennen. *Fontqueria* 22: 5-24.
- FERNÁNDEZ CASAS in FERNÁNDEZ CASAS, J. & R. GAMARRA, Eds. (1991) Asientos para un atlas corológico de la flora occidental, 18. Mapa 101 (adiciones). *Saxifraga losae* Sennen. *Fontqueria* 31: 259-284.
- LOIDI, J., I. BIURRUN & M. HERRERA (1997) La vegetación del centro-septentrional de España. *Itinera Geobot.* 9: 161-618.
- NAVARRO SÁNCHEZ, G. (1989) Contribución al conocimiento de la vegetación del Moncayo. *Opusc. Bot. Pharm. Compl.* 5: 5-64.
- VARGAS, P. (1997) *Saxifraga losae* Sennen ex Luizet. In CASTROVIEJO, S. & al., (Eds.): *Flora iberica*, 5: 232. Real Jardín Botánico, C.S.I.C. Madrid.






Los manuscritos deben enviarse a:

Gonzalo Mateo Sanz

Jardín Botánico. Universidad de Valencia

C/ Quart, 80. E-46008-Valencia.

Por correo electrónico a la dirección: gonzalo.mateo@uv.es

Los contenidos de *Flora Montiberica* están indexados en *Electronic Plant Information Centre* , *Kew Record of Taxonomic Literature* , *Hemeroteca Virtual de Sumarios de Revistas Científicas Españolas*  y *Centro Internacional de Investigaciones Científicas* . Las nuevas especies publicadas están incluidas en la base de datos *International Plant Name Index* (IPNI) .

FLORA MONTIBERICA

Vol. 34. Valencia, XII-2006 (Distribución electrónica 20-XII-2006)

ÍNDICE

MATEO, G. – Sobre una nueva especie de <i>Pilosella</i> Hill (Compositae)	3
ROSSELLÓ, J.A. – A new combination in Balearic <i>Rubia</i> (Rubiaceae)	5
MATEO, G. – Sobre un nuevo híbrido del género <i>Scrophularia</i> en Valencia	7
MATEO, G. – Revisión sintética del género <i>Hieracium</i> L. en España, I. Secciones <i>Amplexicaulia</i> y <i>Lanata</i>	10
CONESA, M.A.; M. MUS & J.A. ROSSELLÓ – <i>Lotus x minoricensis</i> (Fabaceae), a new hybrid from the Balearic Islands	25
MATEO, G. & J.A. ALEJANDRE – Novedades y consideraciones sobre el género <i>Hieracium</i> en la Cordillera Cantábrica y áreas periféricas, II	28
MATEO, G. – Revisión sintética del género <i>Hieracium</i> L. en España, II. Sect. <i>Sabauda</i>	38
ANDRÉS, J.V., C. FABREGAT & S. LÓPEZ – Algunos datos de interés para la flora de la Comunidad Valenciana	51

