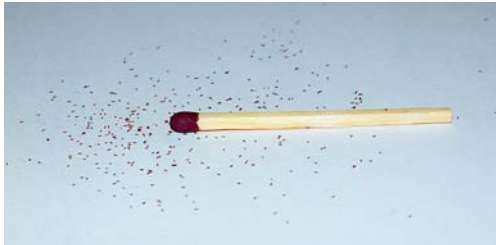


Frösådd av gesneriaceer

Många gesneriaceer är mycket lätta att driva upp från frö. Endel gror snabbt och andra kan ta 1-2 månader på sig. Småplantorna växer fort om de får tillräckligt med ljus och värme. Vissa sorter, t ex sinningia, kan börja blomma bara några månader efter sådd. I Gesneriasternas fröfond finns frö att köpa från en hel del ovanliga och spännande sorter. Eller varför inte prova på att göra egna korsningar mellan dina favoriter hemma?

Fröet

Många gesneriaceer har mycket små frö. Vid första anblicken påminner fröerna mer om ett brunsvart damm och är man lite närsynt kan det rent utav behövas lupp för att se dem. Men tittar man närmare på fröerna i ett mikroskop upptäcker man att vart och ett är ett konstverk i sig. Det finns även gesneriaceer som har normalstora fröer som är betydligt lättare att hantera.

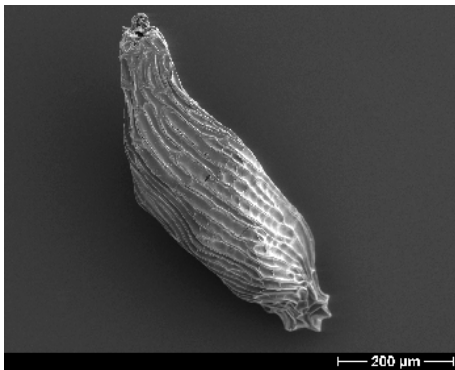


Frö från sinningia är inte mycket större än dammkorn.

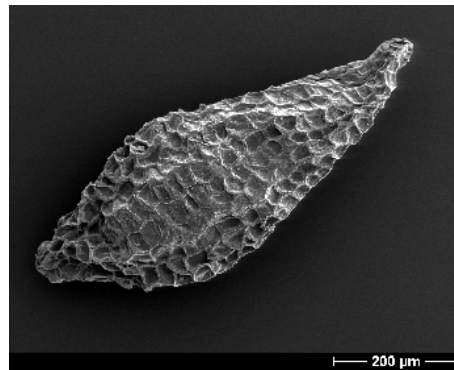
Sådd

Viktigast av allt för att få ett lyckat resultat är att jorden hålls fuktig hela tiden. För att klara detta använder man en sålåda med genomskinligt lock eller också trär en plastpåse över sådden. Det är bra om sålådan har hål i botten så att vatten inte riskerar att blir stående. Visserligen ska fröerna ha det fuktigt men blir jorden sur finns det en risk att groddarna ruttar.

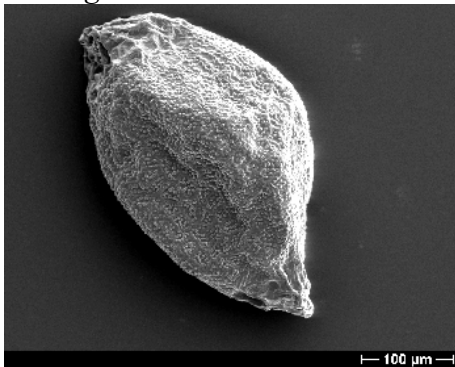
Jorden ska vara porös, så packa den inte. Det går bra att använda såjord men ofta fungerar det bra även med blomjord av hög kvalitet. Innan det är dags att så ska jorden vattnas så att den blir genomfuktig.



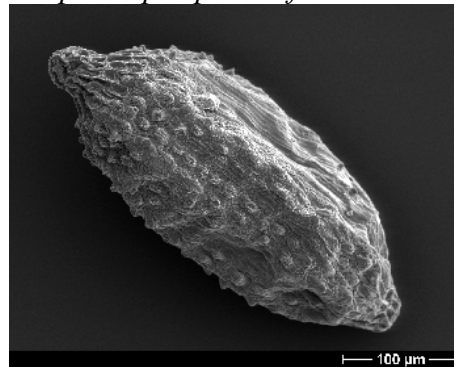
Sinningia leucotricha



Streptocarpus primilufolius



Chirita sericea



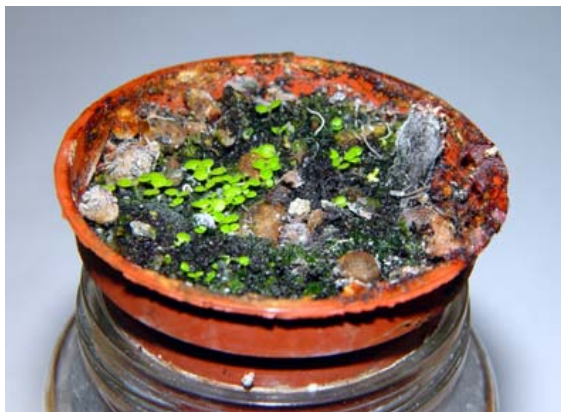
Chirita heterotricha

Ett elektronmikroskop avslöjar att många av de små gesneriacee-fröerna är mycket vackra.

Alla sorters gesneriaceer ska sås genom att man strör ut fröerna på ytan av jorden. Fröer som köpts från Gesneriasterna eller American Gloxinian and Gesneriad Society (AGGS) ligger invikta i ett tunt papper som i sin tur stoppats ner i ett kuvert. Ett bra sätt att sprida ut riktigt små fröer är att forma pappret till ett V och sedan försiktigt, genom att knacka lite på pappret, strö ut det fina dammet över jordytan. Eftersom fröerna är så små flyter de bort om man vattnar med en vattenkanna, så använd i stället en sprayflaska för att vattna sådden. Slutligen sätter man på locket på sålådan och ställer den ljust och varmt i ett öster eller västerfönster. Undvik direkt solsken. Det fungerar också utmärkt att ställa sådden i en lysrörshylla. Gesneriaceae-frön är ljusgroende, dvs fröna kan inte gro utan ljus.

Grodd

Vissa sorter gror mycket snabbt medan andra kan ta många veckor på sig. Ofta visar sig de första ljusgröna groddarna efter ca en vecka. I början är groddarna mycket späda och får under denna period absolut inte torka ut.



En mini-sinningia har fröat av sig i den gamla krukans och börjat gro.

Omskolning

När de små plantorna blivit ungefär centimeterhöga är det dags att skola om dem. Eftersom fröerna ofta har hamnat väldigt tätt ska omskolning ske så fort skotten är så stora att de går att hantera. Plantorna kan verka väldigt bräckliga och

det kan vara svårt att sära på de små skotten utan att några av dem skadas. Men i praktiken är det inte något större problem! Du kommer förmodligen att upptäcka att de små fröerna gett upphov till hundratalet små plantor och i det stora hela spelar det då inte någon roll att några av dem förolyckas. Det brukar ändå så småningom alltid bli problem att hitta plats för dem alla i fönster och lysrörshyllor.



En sådd av blandade gesneriaceer. Plantorna har skolats om en gång och nu är det dags att sätta ner plantorna i egna krukor.

Jorden som plantorna sätts ner i får gärna vara uppblandad med små lecakulor eller jordförbättringsmedel så som perlit eller vermiculit. De flesta gesneriaceer behöver luft kring rötterna och de tycker inte om att stå i kompakt och våt jord. Det är viktigt att använda små krukor eftersom gesneriaceer tycker om att ha det trångt om fötterna. Är krukorna för stora är det lätt hänt att jorden ständigt är våt och då kan plantorna ruttna. Glöm inte att plantorna också behöver svag näring med jämna mellanrum för att utvecklas bra. Medan plantorna växer till kan de behöva planteras om ett par gånger med några månaders mellanrum.

Frösådd i det vilda

För att lyckas med fröförökning är det bra att känna till hur det går till i naturen. Ett bra exempel är saintpaulina. I vilt tillstånd hittar man saintpaulia endast i Tanzania och på några få platser i södra Kenya. På grund av klimatändringar och avverkning av regnskogen är alla saintpaulior mer eller

mindre hotade. I östra Usambarbergen i Tanzania blommar saintpauliorna som mest efter regnperioderna. En regnperiod kommer på våren och den andra på hösten.

Trots att saintpaulian är en sådan populär krukväxt är det mycket man fortfarande inte känner till om den, bl a är man fortfarande inte säker på vilken insekt som pollinerar blommorna. Men man vet att blommorna besöks av en afrikansk jättehumla. Eftersom saintpaulians ståndare trycker sig hårt samman behövs en stark insekt för att komma igenom dem. Just humlor och bin attraheras av gult och violett som ju är saintpaulians färger. Humlor går inte heller på doft vilket kan förklara att saintpaulian inte doftar något.



Ovanligt många stora och fina avlånga kapslar på Saintpaulia confusa. Foto Åsa Tysk.

De frökapslar som bildas ser ganska olika ut på olika arter. Allt ifrån runda små till stora avlånga kapslar. Vanligast är dock de spetsiga kapslarna.

Fröna grov gärna direkt då de mognat och ramlat ur kapseln. De behöver ingen speciell torkperiod eftersom de växer i regnskogen där det alltid är hög luftfuktighet och regnar mer eller mindre varje dag. Saintpaulians frön är ljusgroende. De kommer aldrig djupt ner i någon jord utan fastnar direkt på den fuktiga bergväggen eller i en liten skreva. När vi själva försöker så dessa frön är det alltså viktigt att ge dem ljus, värme och hög luftfuktighet.



God frösådd av saintpaulia difficilis på den heliga platsen Mengi-Mengi i östra Usambarbergen. Fröna hamnar ofta alldeles under moderplantan. Foto Åsa Tysk.

Eget frö

En av de saker som gör det så intressant och roligt att odla gesneriaceer är att det är så lätt att göra egna korsningar mellan olika arter och hybrider.

Från en växt med ovanligt snygga blad och en annan med vackra blommor kan man med lite tur skapa en hybrid som har både och. Särskilt populärt har det varit att skapa nya hybrider av sinningia, streptocarpus och saintpaulia.



Frökapsel från streptocarpus är formad som en lång, vriden strut.

Man tar frömjöl från en planta och för det till pistillen på den andra plantan. En pensel, baksidan av en tändsticka eller en tandpetare är bra hjälpmedel för att komma åt i trånga strutar. Hos saintpaulian hittar man frömjölet dolt inuti blommans knallgula kapslar, hos andra släkten sitter frömjölet öppet på ståndarknapparna som omger pistillen i blommans mitt.

Vissa hybrider är sterila och saknar antingen frömjöl eller pistill eller både och. Detta gäller t ex många kohleriahybriderna

och blommor som är dubbla. Lättast att lyckas med en korsning är om man utgår från två arter från samma släkte.

Efter befruktningen sväller frökapseln upp. Kapseln ska mogna på plantan och inte sköras förrän den är helt torr. Det gör inget om kapseln spricker upp innan den sköras för det brukar finnas gott om fröer kvar i den. För att få ut fröerna är det bara att öppna kapseln och skaka ut dem. Vissa gesneriaceer som t ex *codonate*, *columnnea* och *nematanthus* bildar i stället vita, rosa eller röda bär. Hos dem finns fröerna inuti bäret. Då är det bra att mosa bäret, låta det torka ett dygn och sedan ta hand om fröna. Dessa frön ska gärna sås färska.



Inne i ett bär från *Nematanthus* 'Santa Teres' finns fullt av svarta fröer.

Fröer som ska sparas förvaras bäst torra i en pappersförpackning i kylskåpet (använd ej plastpåse eftersom det då finns risk att fröerna möglar). De kan då behålla sin grobarhet i många år.

Varje frö har en unik uppsättning gener och det innebär att det inte finns två fröplantor som blir exakt lika dana. Det är detta som gör det så spännande att driva upp plantor från egna korsningar. Inte förrän de nya plantorna blommat kan man bedöma resultatet. För den otålige är det särskilt tacksamt att korsa olika sinnigior eftersom miniatyrplantorna inte behöver bli mer än dryga halvåret innan de börjar blomma. Men det heter ju att den som väntar på något gott väntar aldrig för länge och ofta behöver man inte vänta mer än ett eller två år innan man ser resultatet av sina vedermödor.

Donationer

Gesneriasternas fröfond tar tacksamt emot frödonationer från medlemmarna. Det går bra att skicka in hela frökapslar och bär. Fröfonden finns för att medlemmarna ska få ta del av varandras experiment och för att bevara och sprida arter som är ovanliga i odling. Det är bara att skicka in ditt bidrag till Gesneriasternas fröfond c/o Åsa Tysk, Ölandsresan 118, 757 55, Uppsala.

Vill du beställa fröer från fonden ska du skicka din beställning till Åsa Tysk samtidigt som du betalar in summan till Gesneriasternas postgirokonto. Tänk på att endast medlemmar i Gesneriasterna kan handla frö från föreningen. Ange noga att det är en fröbeställning och hur många fröportioner du har beställt. Det är viktigt att skriva upp många reserver ifall dina önskade fröer tagit slut. Frölistan finns både på hemsidan www.gesneriasterna.se och i medlemstidningen Gesneriastnytt.

Av Lena Klintberg och Åsa Tysk