



AUTORI VARI

# IBRIDI

delle orchidee  
spontanee  
della Sardegna



## Presentazione

Il GIROS (Gruppo Italiano per la Ricerca sulle Orchidee Spontanee) ha il piacere di presentare questa rassegna fotografica degli ibridi di *Orchidaceae* della Sardegna. L'ideazione e la realizzazione dell'opera sono dovute principalmente a Gianni Orrù, che da oltre 30 anni segue con passione la natura della propria terra e soprattutto studia e fa opera di protezione e divulgazione delle meravigliose orchidee che la popolano. Il fenomeno dell'ibridazione è particolarmente frequente tra le nostre *Orchidaceae*, soprattutto nel genere *Ophrys*. Al momento (inizio primavera 2019) gli ibridi sardi qui elencati assommano a ben 62 taxa, numero che è destinato presto ad aumentare (altri nuovi ibridi sono stati individuati e saranno presto accertati e pubblicati): sotto questo aspetto le edizioni digitali rispetto a quelle cartacee hanno il vantaggio di poter essere aggiornate quasi in tempo reale. Di questi 62 taxa, 5 sono intergenerici (4 tra *Anacamptis* e *Serapias* e 1 tra *Anacamptis* e *Orchis*), il resto interspecifici: 9 di *Anacamptis*, 4 di *Serapias*, 1 di *Epipactis*, 2 di *Orchis* e ben 41 di *Ophrys*! Tra tutti questi, 9 sono inediti (perché dubbi o da definire ulteriormente), ma li abbiamo ugualmente messo in elenco. I testi a corredo delle schede ho voluto intenzionalmente limitarli alla nomenclatura ufficiale, storica e/o attuale ma sempre curata con attenzione, con l'aggiunta della descriptio o diagnosis in latino tratta dai protologhi: in diversi casi questa manca, perché - specialmente nei taxa più antichi - la descrizione era sommaria o in lingua straniera, comunque non apprezzabile. Le schede di ogni ibrido sono corredate da 2 foto in piccolo formato delle entità parentali, la cui nomenclatura in didascalia segue quella della seconda edizione 2016 della guida GIROS (\*); eventuali discordanze con i nomi usati nei protologhi sono indicate nelle note. La parte del leone la fanno le immagini, come è giusto che sia, per le quali ringrazio tutti gli appassionati che hanno contribuito con le proprie foto (in gran parte soci sardi del GIROS). Oltre a loro, un grazie di cuore all'amica Maria Pia, non solo perché come sempre ci ha dato il suo sostegno e aiuto, ma anche per il rapporto umano che si è consolidato nel tempo, pur non conoscendola di persona. Infine ringrazio gli amici tedeschi Hennecke e Lorenz per avermi fornito alcuni protologhi, e ovviamente ancora grazie e complimenti a Gianni, senza il cui entusiasmo non avremmo avuto questo bel risultato!

*Il Presidente GIROS  
Mauro Biagioli*

(\*) si precisa che nella rassegna non vengono indicate sottospecie o varietà per *Anacamptis papilionacea*, stante l'attuale (2019) incertezza tassonomica e nomenclaturale dei due morfotipi presenti in Sardegna, la tipica subsp. *papilionacea* e la subsp. (var.?) *expansa* (ex *grandiflora*).

### PER UNA NAVIGAZIONE PIU' AGEVOLE

**Premendo sulle voci dell'indice si accede direttamente alle pagine ivi indicate**

**A partire dalla pagina 5 premendo sull'angolo in basso a destra si torna direttamente all'indice**

**Testi e ricerca fonti: Mauro Biagioli  
Maria Pia Grasso**

**Progetto grafico e impaginazione: Gianni Orrù**

*Ciascun autore si rende responsabile della corretta determinazione dell'ibrido proposto*

## REFERENZE FOTOGRAFICHE

(A.A.)	Antonello Argiolas
(A.L.)	Antonio Licheri
(A.N.)	Pier Andrea Napoli
(A.P.)	Armando Pau
(A.S.)	Andrea Sardu
(B.H.)	Belinda Hugel
(B.P.)	Bettina Puddu
(C.G.)	Cesario Giotta
(D.C.)	Domenico Chessa
(D.P.)	Davide Pani
(E.Z.)	Emerenziana Zuddas
(F.C.)	Franco Cois
(F.S.)	Franco Sotgiu
(G.C.)	Gianni Canè
(G.O.)	Gianni Orrù
(M.P.)	Marcello Piccitto
(M.M.)	Marco Mura
(M.C.)	Mariano Casula
(M.Z.)	Mario Zurru
(M.D.)	Mauro Doneddu
(M.Po.)	Marino Porcu
(M.P.G.)	Maria Pia Grasso
(N.C.)	Novella Casula
(R.R.)	Rolando Romolini
(S.L.)	Anna Sofia Loi
(V.G.)	Vitaliano Gulli

È vietata la riproduzione, anche parziale e con qualsiasi mezzo, se non attraverso l'autorizzazione scritta da parte degli autori

# RISPETTIAMOLE

- . non recidiamole
- . non caviamole

La coltivazione delle orchidee nel proprio giardino o sul balcone è una tentazione a cui pochi sanno resistere. Non serve a nulla raccoglierle con una zolla di terra. Le più comuni potranno anche rifiorire per alcuni anni mentre la maggioranza di esse sarà destinata a perire nel giro di un anno. La sopravvivenza della maggioranza delle specie è legata in modo indissolubile e per tutta la vita e quella di un fungo microscopico che vive in simbiosi e che trasforma gli amidi negli zuccheri di cui l'orchidea ha bisogno per nutrirsi. Se muore il fungo muore l'orchidea.



# FOTOGRAFIAMOLE

facendo attenzione a non produrre danni

I fiori delle orchidee nostrane sono talmente piccoli da passare inosservati. Una bella foto, se ingrandita, arreda un ambiente e, cosa più importante ...

**nelle foto le orchidee non sfioriscono mai**



## INDICE

<i>Anacamptis ×bornemannii</i> ( <i>papilionacea × longicornu</i> ) .....	25-26	<i>Ophrys ×manfredoniae</i> ( <i>incubacea × tenthredinifera</i> subsp. <i>neglecta</i> ) .....	68-69
<i>Anacamptis ×caccabaria</i> ( <i>laxiflora × papilionacea</i> ) .....	23	<i>Ophrys ×marganaiensis</i> ( <i>exaltata</i> subsp. <i>morisii × normanii</i> ) .....	72
<i>Anacamptis ×dafnii</i> nothosubsp. <i>camparonensis</i> ( <i>collina × papilionacea</i> subsp. <i>papilionacea</i> )	19	<i>Ophrys ×minuticauda</i> nothosubsp. <i>donorensis</i> ( <i>apifera × scolopax</i> subsp. <i>conradiae</i> )...	32-33
<i>Anacamptis ×dafnii</i> nothosubsp. <i>solanoi</i> ( <i>collina × papilionacea</i> subsp. <i>grandiflora</i> ) .....	20	<i>Ophrys ×montis-lorae</i> ( <i>holosericea</i> subsp. <i>chestermanii × incubacea</i> ) .....	51
<i>Anacamptis ×menosii</i> ( <i>coriophora</i> subsp. <i>fragrans × papilionacea</i> subsp. <i>grandiflora</i> ) ...	21	<i>Ophrys ×morensis</i> ( <i>incubacea × sphegodes</i> subsp. <i>praecox</i> ) .....	65
<i>Anacamptis ×parvifolia</i> nothosubsp. <i>bicknellii</i> ( <i>coriophora</i> subsp. <i>fragrans × laxiflora</i> ) ....	27-28	<i>Ophrys ×norae</i> ( <i>iricolor</i> subsp. <i>eleonorae × passionis</i> subsp. <i>garganica</i> ) .....	58
<i>Anacamptis ×sarcidani</i> ( <i>laxiflora × longicornu</i> ) .....	24	<i>Ophrys ×novellae</i> ( <i>iricolor eleonorae × tenthredinifera neglecta</i> ) .....	60-61
<i>Anacamptis ×santamariotae</i> ( <i>collina × longicornu</i> ) .....	17-18	<i>Ophrys ×pantaliciensis</i> ( <i>incubacea × speculum</i> ) .....	66-67
<i>Anacamptis ×simorrensis</i> ( <i>coriophora</i> subsp. <i>fragrans × pyramidalis</i> ) .....	22	<i>Ophrys ×pardui</i> ( <i>exaltata</i> subsp. <i>morisii × iricolor</i> subsp. <i>eleonorae</i> ) .....	70
<i>Epipactis ×vermionensis</i> ( <i>exilis × helleborine</i> ) .....	85	<i>Ophrys ×pesseiae</i> ( <i>exaltata</i> subsp. <i>morisii × panattensis</i> ) .....	73
<i>Ophrys bombyliflora × panattensis</i> (?) .....	39	<i>Ophrys ×ragusana</i> nothosubsp. <i>luisae</i> ( <i>bombyliflora × exaltata</i> subsp. <i>morisii</i> ) .....	42
<i>Ophrys bombyliflora × scolopax</i> subsp. <i>conradiae</i> .....	43	<i>Ophrys ×sanctae-sofiaae</i> ( <i>iricolor</i> subsp. <i>eleonorae × speculum</i> ) .....	62
<i>Ophrys exaltata</i> subsp. <i>morisii × incubacea</i> .....	71	<i>Ophrys ×sandrae</i> ( <i>apifera × incubacea</i> ) .....	34
<i>Ophrys exaltata</i> subsp. <i>morisii × sphegodes</i> subsp. <i>praecox</i> .....	76	<i>Ophrys ×sommieri</i> ( <i>bombyliflora × tenthredinifera</i> subsp. <i>neglecta</i> ) .....	45-46
<i>Ophrys holosericea</i> subsp. <i>annae × holosericea</i> subsp. <i>chestermanii</i> .....	47	<i>Ophrys ×spanui</i> ( <i>holosericea</i> subsp. <i>annae × tenthredinifera</i> subsp. <i>neglecta</i> ) .....	30-31
<i>Ophrys holosericea</i> subsp. <i>annae × incubacea</i> .....	29	<i>Ophrys ×sulcitana</i> ( <i>bombyliflora × holosericea</i> subsp. <i>annae</i> ) .....	38
<i>Ophrys holosericea</i> subsp. <i>chestermanii × normanii</i> .....	48	<i>Ophrys ×surdii</i> ( <i>passionis</i> subsp. <i>garganica × tenthredinifera</i> subsp. <i>neglecta</i> ) .....	81-82
<i>Ophrys passionis</i> subsp. <i>garganica × speculum</i> .....	80	<i>Ophrys ×tavignanensis</i> ( <i>incubacea × iricolor</i> subsp. <i>eleonorae</i> ) .....	59
<i>Ophrys scolopax</i> subsp. <i>conradiae × exaltata</i> subsp. <i>morisii</i> .....	57	<i>Ophrys ×turiana</i> nothosubsp. <i>racheleae</i> ( <i>apifera × tenthredinifera</i> subsp. <i>neglecta</i> ) .....	37
<i>Ophrys ×barbaricina</i> ( <i>exaltata</i> subsp. <i>morisii × speculum</i> ) .....	74-75	<i>Ophrys ×vicina</i> nothosubsp. <i>corriasiana</i> ( <i>chestermanii × conradiae</i> ) .....	49-50
<i>Ophrys ×celani</i> ( <i>incubacea × passionis</i> subsp. <i>garganica</i> ) .....	63-64	<i>Orchis ×meilsheimeri</i> ( <i>anthropophora × purpurea</i> ) .....	16
<i>Ophrys ×cosana</i> ( <i>bombyliflora × incubacea</i> ) .....	41	<i>Orchis ×penzigiana</i> nothosubsp. <i>sardoa</i> ( <i>mascula</i> subsp. <i>ichnusae × provincialis</i> ) .....	14-15
<i>Ophrys ×damilanoi i</i> ( <i>corsica × exaltata</i> subsp. <i>morisii</i> ) .....	56	<i>Serapias ×ambigua</i> ( <i>cordigera × lingua</i> ) .....	10
<i>Ophrys ×daunia</i> ( <i>bombyliflora × passionis</i> subsp. <i>garganica</i> ) .....	40	<i>Serapias ×cortoghiana</i> ( <i>cordigera × nurrica</i> ) .....	11
<i>Ophrys ×domus-maria</i> ( <i>apifera × exaltata</i> subsp. <i>morisii</i> ) .....	35-36	<i>Serapias ×rainei</i> ( <i>cordigera × parviflora</i> ) .....	12
<i>Ophrys ×fernandii</i> ( <i>bombyliflora × speculum</i> ) .....	44	<i>Serapias ×semilingua</i> ( <i>lingua × parviflora</i> ) (= <i>Serapias todaroi</i> subsp. <i>cyrnosardoa</i> ).....	13
<i>Ophrys ×galtelliensis</i> ( <i>panattensis × tenthredinifera</i> subsp. <i>neglecta</i> ) .....	79	× <i>Anacamptorchis richardiorum</i> ( <i>Anacamptis papilionacea × Orchis mascula</i> subsp. <i>ichnusae</i> )	5
<i>Ophrys ×heraultii</i> ( <i>speculum × tenthredinifera</i> subsp. <i>neglecta</i> ) .....	83-84	× <i>Serapicamptis</i> ??? ( <i>Anacamptis laxiflora × Serapias lingua</i> ) .....	9
<i>Ophrys ×laconensis</i> ( <i>exaltata</i> subsp. <i>morisii × tenthredinifera</i> subsp. <i>neglecta</i> ) .....	77-78	× <i>Serapicamptis</i> ??? ( <i>Anacamptis papilionacea × Serapias parviflora</i> ) .....	8
<i>Ophrys ×maladroxiensis</i> nothosubsp. <i>daissiorum</i> ( <i>hol. chestermanii × exa. morisii</i> ) .....	52-53	× <i>Serapicamptis barlae</i> ( <i>Anacamptis papilionacea × Serapias lingua</i> ) .....	7
<i>Ophrys ×maladroxiensis</i> nothosubsp. <i>maladroxiensis</i> ( <i>hol. annae × exa. morisii</i> ) .....	54-55	× <i>Serapicamptis debeauxii</i> ( <i>Anacamptis papilionacea × Serapias cordigera</i> ) .....	6

SPECIE PARENTALI



*Anacamptis papilionacea* (G.O.)



*Orchis mascula* subsp. *ichnusae* (G.O.)



Meana Sardo (NU) 23.04.2015 (M.C.)



Meana Sardo (NU) 23.04.2015 (M.C.)



Laconi (OR) 15.054.2008 (G.O.)

**descriptio del bas.** *Orchis* ×*richardiorum*

Habitus simile *Orchidem papilionaceam*. Planta: 20 cm alta; 6 folia basalia linearo-lanceolata, 3 folia caulina vaginans parviore; caulis basi viridis, vertice purpureis suffuso; spica ovalis; inflorescentia 7 floribus ornata; bractee longiore quam ovarium; flores rubro-purpureis; sepala et petala rubro-purpureis; sepala lateralia erecta ovalo-lanceolata cum 7 nervure; sepalum dorsalum et petala collusis ad galea; labellum trilobum leviter convexum, lobis lateralibus rubro-purpureis marginibus crenulato-undulatis; lobum medianum parte candidum maculisque rubreis punctatum; calcar cylindrico-conicum; cava stigmatica media inter parentes; bursicula triangula; gynostemium leviter acuminatum; antherae loculi rubreis; pollinia luteis.

×*Anacamptorchis richardiorum* (Soca) J.M.H.Shaw, Orchid Rev. Suppl. 125 (1319): 56. 2017 (*Anacamptis papilionacea* × *Orchis mascula* subsp. *ichnusae*)

**Basionym:** *Orchis* ×*richardiorum* Soca, Caesiana 11: 59. 1998

[in originale *Orchis ichnusae* (Corrias) Devillers-Tersch. & Devillers × *Orchis papilionacea* L. var. *grandiflora* Boiss., ma per *ichnusae* riteniamo valido il rango sottospecifico di *O. mascula* assegnato in origine da Corrias]

SPECIE PARENTALI



*Anacamptis papilionacea* (G.O.)



*Serapias cordigera* (G.O.)



Sanluri (SU) 17.03.2016 (G.O.)



Sanluri (SU) 17.03.2016 (G.O.)

×*Serapicamptis debeauxii* (E.G.Camus) J.M.H.Shaw, Orchid Rev. Suppl. 113 (1264): 20. 2005 (*Anacamptis papilionacea* × *Serapias cordigera*)

**Basionym:** ×*Orchiserapias debeauxii* E.G.Camus, J. Bot.(Morot) 6. 34. 1892 [***Serapias*** (*Orchis*) *papilionaceo-cordigera* Debeaux, Rev. bot., mai 1891: 278]

**Isonym post.:** ×*Serapicamptis debeauxii* (E.G.Camus) H.Kretzschmar, Eccarius & H.Dietr., Orchid Gen. Anacamptis Orchis Neotinea: 413. 2007



Sanluri (SU) 17.03.2016 (G.O.)

SPECIE PARENTALI



*Anacamptis papilionacea* (A.A.)



*Serapias lingua* (A.A.)



Linás (SU) 24.04.2018 (A.A.)



Linás (SU) 5.05.2018 (A.A.)

×*Serapicamptis barlae* (E.G.Camus) J.M.H.Shaw, Orchid Rev. Suppl. 113 (1264): 20. 2005 (*Anacamptis papilionacea* × *Serapias lingua*)

**Basionym:** ×*Orchiserapias barlae* E.G.Camus, J. Bot.(Morot) 6: 33. 1892 [*Serapias papilionaceo-Lingua* Barla, Icon. Orchid.: 34. 1868]

**Isonym post.:** ×*Serapicamptis barlae* (E.G. Camus) H.Kretzschmar, Eccarius & H.Dietr., Orchid Gen. Anacamptis Orchis Neotinea: 413. 2007



Linás (SU) 24.03.2014 (A.A.)

SPECIE PARENTALI



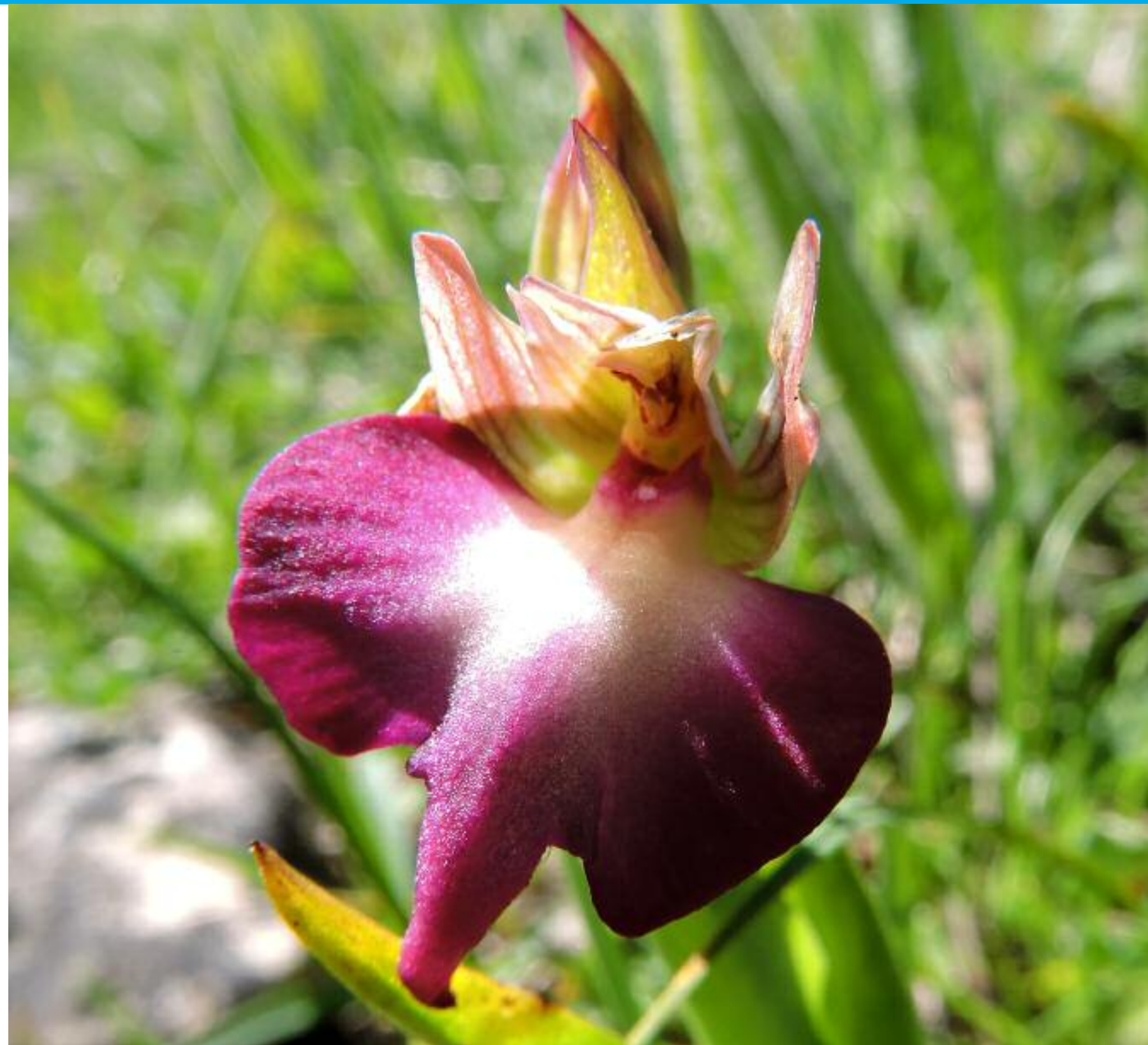
*Anacamptis papilionacea* (G.O.)



*Serapias parviflora* (G.O.)

**nota**

Ibrido finora mai pubblicato, scoperto da Gabriele Tuveri nel corso di una escursione tra soci ed ex soci GIROS il 3.5.2015. Nessuno dei partecipanti era attrezzato per rilevarne le misure. La piantina era piccola, con labello di circa (15 × 15) mm. Il casco tepalico era tipico di *A. papilionacea*, il labello presentava alla base le due callosità parallele tipiche di *S. parviflora*.





SPECIE PARENTALI



*Anacamptis laxiflora* (G.O.)



*Serapias lingua* (G.O.)

nota

Ibrido intergenerico inedito ritrovato da me nel tardo pomeriggio del 4.05.2007. Unica pianta tra centinaia di *S. lingua* e *A. laxiflora*, alta circa 25 cm, fusto eretto, rossastro e fioritura lassa. Fiori grandi violacei con il labello di circa (15 x 17) mm. Il giorno seguente, nel posto, furono eseguiti lavori di movimentazione terra che fecero sparire la pianta. Questa foto è l'unico documento in mio possesso

Mariano Casula



## SPECIE PARENTALI



*Serapias cordigera* (G.O.)



*Serapias lingua* (G.O.)



Oristano (OR) 18.04.2017 (A.A.)



Oristano (OR) 26.04.2014 (F.S.)



Oristano (OR) 26.04.2014 (F.S.)

*Serapias ×ambigua* Rouy, Bull. Soc. Bot. France 140. 1891 ex E.G. Camus, J. Bot. (Morot) 6: 26. 1892 (*Serapias cordigera* × *Serapias lingua*)

**Synonym:** *Serapias ×laramberguei* E.G. Camus, J. Bot. (Morot) 6: 27. 1892



Oristano (OR) 19.04.2017 (A.A.)



Sanluri (SU) 19.04.2008 (G.O.)



Sanluri (SU) 9.04.2008 (G.O.)

## SPECIE PARENTALI



*Serapias cordigera* (G.O.)



*Serapias nurrica* f. *chlorantha* (G.O.)

## diagnosis

Differt a *Serapias cordigera* segmentis labelli albo-viride leviter marginatis, lobis lateralibus rotundato-truncatis, epichilo non revoluto, petalis basi latiore, colore perigoni sordido roseo-viridi, callis basalibus leviter arquatis; a *Serapias nurrica* colore roseo-viridi, segmentis labelli latioribus, lobis lateralibus labelli ex galea sepalorum emergentibus, rostro brevior.

***Serapias* × *cortoghiana*** M.P.Grasso, GIROS Notizie 28: 29. 2005.  
(*Serapias cordigera* × *Serapias nurrica* f. *chlorantha*, descrizione dettagliata in GIROS Notizie 24: 11-13. 2003)



Cortoghiana (SU) 3.05.2014 (F.S.)



Cortoghiana (SU) 12.04.2003 (M.P.G.)



Cortoghiana (SU) 3.05.2014 (F.S.)



Cortoghiana (SU) 12.04.2003 (M.P.G.)



Cortoghiana (SU) 12.04.2003 (M.P.G.)

**SPECIE PARENTALI**



*Serapias cordigera* (G.O.)



*Serapias parviflora* (G.O.)

***Serapias ×rainei*** E.G. Camus, Monogr. Orchid.: 62. 1908. (*Serapias cordigera* × *Serapias parviflora*)

**Syn.:** *Serapias ×alfredii* Briq., Prodr. Fl. Corse 1: 374. 1910



Oristano (OR) 21.04.2016 (F.S.)



Oristano (OR) 21.04.2016 (F.S.)



Oristano (OR) 21.04.2016 (F.S.)



Oristano (OR) 21.04.2016 (F.S.)

## SPECIE PARENTALI



*Serapias lingua* (G.O.)



*Serapias parviflora* (G.O.)



Terralba (OR) 5.05.2016 (F.S.)



Terralba (OR) 4.03.2010 (F.S.)



Sanluri (SU) 20.04.2007 (G.O.)

*Serapias* × *semilingua* E.G. Camus, Monogr. Orchid. 63. 1908. (*Serapias lingua* × *Serapias parviflora*)

### nota

Già considerato sinonimo dell'ibrido siciliano *Serapias* × *todaroi* Tineo, Pl. Rar. Sicil. 12. 1817, che però in Sicilia è molto raro; in Sardegna invece forma popolazioni numerose (come in Corsica e all'Elba), tanto da essere di recente inquadrato come sottospecie di origine ibridogena con areale tirrenico:

*Serapias todaroi* subsp. *cyrnosardoa* R. Lorenz, Giotta, A. Manca & Piccitto, J. Eur. Orch. 47 (1): 250-256. 2015

### diagnosis della subsp. *cyrnosardoa*

Planta habitu, petalis et sepalis inter *S. lingua* et *S. parviflora* intermedia et verosimiliter ex hybridatione harum specierum orta, *S. strictiflora* subsp. *gregaria* affinis, sed differt ab eis omnia et ab *S. todaroi* nsubsp. *todaroi* ex Sicilia praecipue umeris hypochili sursum protrusis, ab *S. lingua* et *S. strictiflora* lobis lateralibus deorsum protrusis et statu explicato imbricatus pro parte cum epichilo.



Sanluri (SU) 24.03.2007 (G.O.)



Terralba (OR) 8.05.2005 (G.O.)

**SPECIE PARENTALI**



*Orchis mascula* subsp. *ichnusae* (G.O.)



*Orchis provincialis* (G.O.)



Meana Sardo (NU) 1.03.2010 (G.O.)



Iglesiente (SU) senza data (A.L.)



Alta Marmilla (OR) 27.04.2018 (F.C.)

**diagnosis**

Habitus inter parentes (*Orchidem masculam* subsp. *ichnusae* et *O. provincialem*) intermedius. Spica subcylindrata 15-20 floribus ornata. Flores roseo-lutei. Labellum trilobum; lobis lateralibus roseis, reflexis, marginibus crenulato-denticulatis peditum; in media parte lutescens maculisque purpureis ornatum. Calcar ovarium subaequans, oblique sursum spectans, in summo leviter arcuatum. Folia raris maculis ornata. Floret Aprili/Majo.

*Orchis* × *penzigiana* A.Camus in E.G.Camus & A.A.Camus, Iconogr. Orchid. Eur.: 270. 1928 nothosubsp. *sardoa* Scrugli & M.P.Grasso, Webbia 42 (2): 192. 1988 (*Orchis mascula* subsp. *ichnusae* × *Orchis provincialis*)



Alta Marmilla (OR) 25.04.2018 (F.S.)



Alta Marmilla (OR) 27.04.2018 (F.C.)



Iglesiente (SU) 8.03.2018 (A.N.)



Iglesiente (SU) 22.04.2018 (A.L.)



Iglesiente (SU) 22.04.2018 (A.L.)



Iglesiente (SU) 22.04.2018 (A.L.)



Alta Marmilla (OR) 24.04.2018 (F.S.)

## SPECIE PARENTALI



*Orchis anthropophora* (G.O.)



*Orchis purpurea* (G.O.)



Nurra (SS) 1.05.2008 (M.D.)



Nurra (SS) 23.04.2009 (F.S.)



Nurra (SS) 23.04.2009 (F.C.)

*Orchis ×meilsheimeri* Rouy in G.Rouy & J.Foucaud, Fl. France 13: 157. 1912 (*Orchis anthropophora* × *Orchis purpurea*)

**Homotyp. Syn.:** ×*Orchiaceras meilsheimeri* (Rouy) P. Fourn., Fl. Compl. Plaine Franç. 509. 1928 (*Aceras anthropophorum* × *Orchis purpurea*)



Nurra (SS) 19.04.2007 (F.C.)



Nurra (SS) 23.04.2009 (F.C.)



Nurra (SS) 19.04.2007 (F.C.)



## SPECIE PARENTALI



*Anacamptis collina* (G.O.)



*Anacamptis longicornu* (G.O.)



Villanovaforru (SU) 1.03.2010 (G.O.)



Villanovaforru (SU) 1.03.2010 (G.O.)



Villanovaforru (SU) 22.03.2005 (G.O.)

### **descriptio** del basion. *Orchis* × *santamariotae*

Herba ad 23 cm alta. Folia basalia 5, late lanceolata, cetera caulem involvenda 3. reducta 1 ; spica elongata, laxa, 7 floribus ornata; bractee amplae (infimae 1,5 x 0,4 cm), viridi-purpureae; sepala et petala viridi-oleagineo colore, marginibus purpureo soffusa; petala ovato-elongata, lateralia erecta, marginibus exterioribus revolutis, medium petalis admotum, cucullatum in apice; petala fere erecta, leviter conniventia, sepalis paulo breviora; labellum roseo-purpureum. in media parte candidum maculisque purpureis ornatum, exigue trilobum, lobis lateralibus reflexis; calcar cylindrato-saccatum; cava stigmatica media imerpantes; antherae loculi purpurei, pollinia viridia.

***Anacamptis* × *santamariotae*** (Galesi & M.P. Grasso) B. Bock, Bull. Soc. Bot. Centre-Ouest 42: 267. 2012 (*Anacamptis collina* × *Anacamptis longicornu*)

**Basionym:** *Orchis* × *santamariotae* Galesi & M.P. Grasso, Natural. Belges 73 (3): 106. 1992 (*Orchis collina* × *Orchis longicornu*)

**Homotyp. Syn.:** *Anacamptis* × *semisaccata* (E.G. Camus) H. Kretzschmar, Eccarius & H. Dietr. nothosubsp. *santamariotae* H. Kretzschmar, Eccarius & H. Dietr., Orchid Gen. Anacamptis Orchis Neotinea: 427. 2007 (*Anacamptis collina* × *Anacamptis morio* subsp. *longicornu*)



Iglesiente (SU) 14.02.2019 (M.M.)



Iglesiente (SU) 114.02.2019 (M.M.)



Iglesiente (SU) 18.03.20'18 (A.N.)



Oristano (OR) 10.03.2017 (F.S.)



Oristano (OR) 16.02.2017 (F.S.)



Villanovaforru (SU) 1.03.2010 (G.O.)



Capoterra (CA) 14.02.2019 (A.P.)



Villanovaforru (SU) 1.03.2010 (G.O.)



Oristano (OR) 16.02.2017 (F.S.)



Villanovaforru (SU) 1.03.2010 (G.O.)



Villanovaforru (SU) 1.03.2010 (G.O.)



Villanovaforru (SU) 27.02.2010 (G.O.)



Capoterra (CA) 14.02.2019 (A.P.)

SPECIE PARENTALI



*Anacamptis collina* (G.O.)



*Anacamptis papilionacea* (G.O.)



Oristano (OR) 2.03.2019 (B.P.)



Oristano (OR) 22.03.2019 (F.S.)



Oristano (OR) 22.03.2019 (F.S.)

*Anacamptis ×dafnii* Wofg.Schmidt & R. Luz nothosubsp. *camparonensis* (Kohlmüller) H.Kretzschmar, Eccarius & H.Dietr., Orchid Gen. Anacamptis Orchis Neotinea: 427. 2007 (*Anacamptis collina* × *Anacamptis papilionacea* subsp. *papilionacea*)

**Basionym:** *Orchis ×dueluekae* Hautz. nothosubsp. *camparonensis* Kohlmüller, Die Orchidee 44 (2): 96. 1993

**Isonyn.post.:** *Anacamptis ×dueluekae* (Hautz.) B.Bock nothovar. *camparonensis* (Kohlmüller) B.Bock, Bull. Soc. Bot. Centre-Ouest 42: 266. 2012



Oristano (OR) 22.03.2019 (B.P.)



Oristano (OR) 22.03.2019 (F.S.)



Oristano (OR) 22.03.2019 (F.S.)

## SPECIE PARENTALI



*Anacamptis collina* (G.O.)



*Anacamptis papilionacea* (G.O.)



Iglesiente (SU) 12.03.2018 (D.P.)



Iglesiente (SU) 8.03.2018 (A.L.)



Iglesiente (SU) 8.03.2018 (A.L.)

## description

It differs from *A. collina* by its bigger lateral petals and the presence of 3-4 nerves; connivent sepals; labellum wider, without macules or with very few, more intense colour; spur longer, less sac-shaped but flattened; papillae of labellum a little longer and more abundant. It differs from the second parent - *A. papilionacea* subsp. *grandiflora* - by its broadly lanceolate leaves, cylindrical inflorescence, elongated, never compact nor subglobose; clearly smaller lateral sepals; labellum somewhat smaller, purple, with hardly any lines or macules and flattened, sac-shaped spur; papillae of labellum a little smaller and more scarce. Stems 17–29(48) cm, glabrous, with 2–5 basal leaves 4.8–6 × 1.6–2.4 cm, broadly lanceolate, in rosette, glabrous, without macules, smooth; top stem leaves 4, without macules, the upper ones similar to the bracts. Inflorescence 7.5–10.5(24) cm, cylindrical, with 10–15(19) flowers, sessile, opening from the base to the apex. Bract of the basal flower 24–30 × 5–10 mm, signal violet in colour —RAL 4008—, lanceolate, glabrous. Sepals free, glabrous, signal violet in colour —RAL 4008—, with 3 nerves, lanceolate, more or less connivent, the lateral sepals 10 × 3–4 mm, the central sepals 12–14 × 3–4 mm. Lateral petals 14–15 × 5–6 mm, with 3–4 nerves, lanceolate, glabrous, traffic purple in colour —RAL 4006—. Labellum 13–18 × 10–17 mm, more or less flat, and almost rounded, with margin whole or slightly sawed, traffic purple in colour —RAL 4006—, without macules or with very few in the throat, this one white. Spur 9–10 × 3 mm, slightly sac-shaped but flattened, arched down, light pink in colour —RAL 3015—, with a green or pink line in its ventral part. Gynostegium 3–4 mm. Ovary 12–14 mm, glabrous.

*Anacamptis ×dafnii* (Wolfg. Schmidt & R. Luz) H. Kretzschmar, Eccarius & H. Dietr., Orchid Gen. Anacamptis Orchis Neotinea: 427. 2007 **nothosubsp. solanoi** Serra & López Esp., Anales Jard. Bot. Madrid 75 (1): e065. 2018 (*Anacamptis collina* × *Anacamptis papilionacea* subsp. *grandiflora*)



Iglesiente (SU) 14.03.2018 (F.C.)



Iglesiente (SU) 8.03.2018 (A.L.)



Iglesiente (SU) 12.03.2018 (F.C.)

**SPECIE PARENTALI**



*A. coriophora* subsp. *fragrans* (G.O.)



*Anacamptis papilionacea* (G.O.)



Sulcis (SU) 28.03.2018 (F.C.)



Sulcis (SU) 25.03.2016 (N.C.)

**diagnosis** del basion. *Orchis ×mentosii*

Planta potius facie *Orchis coriophora* subsp. *fragrans* sed robustior, alta usque ad 20-25 cm. Inflorescentia elongato-ovata, 12-13 floribus parum densis, vinoso-purpureis, velutinis; gemmae floriferae sinuosae, apice longe attenuatae. Bractae vinoso-roseae, longae 4-5 mm, trinerviae, ovarium multo superantes. Flores diametro 18 x 12 mm, eis *Orchis coriophora* subsp. *fragrans* majores. Sepala et petala lateralina in galeam purpuream conniventia, parvis nervis. Labellum 10-11 x 10-11 mm, purpureo-fuscum, trilobatum, omnino striatum, maculis purpureo-nigricantibus prope basim sparsis; lobus medius lateralibus angustior, interdum subnullus; lobi laterales fere rectangulares, margine dentibus longe attenuatis vestita. Calcar crassum, ad apicem arcuatum, ovaris brevius.

*Anacamptis ×mentosii* (C.Bernard & G.Fabre) H.Kretzschmar, Eccarius & H.Dietr., *Orchid Gen. Anacamptis Orchis Neotinea*: 428. 2007 (*Anacamptis coriophora* subsp. *fragrans* × *Anacamptis papilionacea*)

**Basionym:** *Orchis ×mentosii* C.Bernard & G.Fabre, *L'Orchidophile* 18 (78): 1345. 1987 (*Orchis papilionacea* × *Orchis coriophora* subsp. *fragrans*)



Sulcis (SU) 28.03.2018 (F.C.)



Sulcis (SU) 25.03.2016 (N.C.)



Sulcis (SU) 28.03.2018 (F.C.)

SPECIE PARENTALI



*A. coriophora* subsp. *fragrans* (G.O.)



*Anacamptis pyramidalis* (G.O.)



Marmilla (SU) 28.04.2018 (F.C.)



Marmilla (SU) 28.04.2018 (M.Z.)

*Anacamptis* × *simorreensis* (E.G.Camus) H.Kretzschmar, Eccarius & H.Dietr., Orchid Gen. Anacamptis Orchis Neotinea: 428. 2007 (*Anacamptis coriophora* subsp. *fragrans* × *Anacamptis pyramidalis*)

**Basionym:** ×*Anacamptorchis simorreensis* E.G.Camus, Bergon & A.Camus, Monogr. Orchid.: 95. 1908 [×*Anacamptorchis simarreensis* (per erronea citazione della località di ritrovamento: non Simarre ma Simorre) = *Anacamptis pyramidalis* + *Orchis fragrans*]



Marmilla (SU) 26.04.2018 (F.C.)



Marmilla (SU) 28.04.2018 (M.Z.)



Marmilla (SU) 28.04.2018 (M.Z.)

**SPECIE PARENTALI**



*Anacamptis laxiflora* (G.O.)



*Anacamptis papilionacea* (G.O.)



Laconi (OR) analogica senza data (G.O.)



Laconi (OR) 9.04.2018 (F.S.)

*Anacamptis ×caccabaria* (Verg.) H.Kretzschmar, Eccarius & H.Dietr.,  
Orchid Gen. Anacamptis Orchis Neotinea: 429. 2007 (*Anacamptis laxiflora* × *Anacamptis papilionacea*)

**Basionym:** *Orchis ×caccabaria* Verg., Bull. Soc. Bot. France 54: 603.  
1907 (*Orchis laxiflora* × *Orchis papilionacea*)



Laconi (OR) 11.04.2018 (F.S.)



Laconi (OR) analogica senza data (G.O.)



Laconi (OR) 9.04.2018 (F.S.)

## SPECIE PARENTALI



*Anacamptis laxiflora* (G.O.)



*Anacamptis longicornu* (G.O.)



Laconi (OR) 19.03.2018 (M.Z.)



Marghine (NU) 25.04.2018 (M.Po.)



Marghine (NU) 25.04.2018 (M.Po.)

### **descriptio** del basion. *Orchis* × *sarcidani*

Habitus inter parentes [*Orchidem laxifloram* et *Orchidem longicornu*) intermedius. Planta 25 cm alta. Folia oblango-lanceolata. Caulis angulosus, basi viridis, vertice purpureus. Inflorescentia conica, 10-14 floribus, congesta. Bractee viridi-purpureae, longitudine ovarium subaequans. Sepala lateralia erecto-patentia, obclavata, purpurea. Petala conniventia. Sepalis paulo breviora. Labellum trilobum: lobi laterales, violaceo-purpurci, reflexi; lobus medius, prominens, apice rotundato; fascia media alba purpureis maculis. Calcar ovario paulo brevius vel ipsum aequans, oblique sursum spectans. Choana stigmatica media inter parentes. Floret Majo.

***Anacamptis* × *sarcidani*** (Scrugli & M.P.Grasso) B.Bock, Bull. Soc. Bot. Centre-Ouest 42: 267. 2012 (*Anacamptis laxiflora* × *Anacamptis longicornu*)

**Basionym:** *Orchis* × *sarcidani* Scrugli & M.P.Grasso, Webbia 40 (2): 290. 1986 (*Orchis laxiflora* × *Orchis longicornu*)

**Homotyp. Syn.:** *Anacamptis* × *alata* (Fleury) H.Kretschmar, Eccarius & H.Dietr. nothosubsp. *sarcidani* (Scrugli & M.P.Grasso) H.Kretschmar, Eccarius & H.Dietr., Orchid Gen. *Anacamptis* Orchis Neotinea: 429. 2007 (*A. laxiflora* × *A. morio* ssp. *longicornu*)



Marghine (NU) 13.05.2018 (M.Po.)



Vilanovaforru (SU) 26.04.2018 (G.O.)



Marghine (NU) 12.05.2018 (M.Po.)



## SPECIE PARENTALI



*Anacamptis longicornu* (G.O.)



*Anacamptis papilionacea* (G.O.)



Laconi (OR) 23.04.2007 (G.O.)



Laconi (OR) 27.04.2010 (G.O.)



Laconi (OR) 19.03.2018 (D.P.)

### descriptio del basion. *Orchis ×bornemannii*

Tubera subglobosa vel ovali-globosa; folia frondosaosa inferiora 2-5 caulis basin versus plus minus approximata, lanceolata, lanceolato-oblonga; superiora, ca. 3. dir-ninuta, abbreviata, caulem involventia; spica, laxiuscula vel densiuscula, 4-15 flora; bractee mediocres, ovario breviores, purpurascens, inferne subherbaceae tri-(superiores uni-) nerves; flores mediocres; galea oblongo-ovata, obtusa, rosea; labellum late obovatum vel transverse latius, basi late cuneatum, trilobum lobo intermedio (lateralibus multo, vel subbreuiore) usque ad labelli basin albido, plerum-que violaceo-velutino-maculato, lateralibus atroviolaceis, radiali-substriatis, crenu-lato-verticulatis; calcar ascendens vel porrectum, cylindraceum, apice subinflatum, labello subduplo longius, ovario subbreuius (ex Barbey).

*Anacamptis ×bornemannii* (Asch.) B.Bock, Bull. Soc. Bot. Centre-Ouest 42: 266. 2012 (*Anacamptis longicornu* × *Anacamptis papilionacea*)

**Basionym:** *Orchis ×bornemannii* Asch., Oesterr. Bot. Z. 15: 70. 1865 (*Orchis lon-gicornu* × *Orchis papilionacea*)

**Homotyp. Syn.:** *Anacamptis ×gennarii* (Rchb.f.) H.Kretzschmar, Eccarius & H.Dietr. nothosubsp. *bornemannii* (Asch.) H.Kretzschmar, Eccarius & H.Dietr., Or-chid Gen. Anacamptis Orchis Neotinea: 430. 2007 (= *A. morio* ssp. *longicornu* × *A. papilionacea* ssp. *expansa*)



Laconi (OR) 23.04.2018 (D.P.)



Laconi (OR) 27.04.2010 (G.O.)



Laconi (OR) 29.03.2018 (D.P.)



Oristano (OR) 9.03.2018 (F.S.)



Oristano (OR) 10.04.2016 (F.S.)



Oristano (OR) 25.04.2018 (F.S.)



Villanovaforru (SU) 16.05.2004 (G.O.)



Laconi (OR) 16.05.2004 (G.O.)



Laconi (OR) 15.04.2006 (G.O.)



Iglesiente (SU) 3.03.2016 (A.P.)



Iglesiente (SU) 8.03.2018 (A.L.)



Iglesiente (SU) 8.03.2017 (A.P.)

**SPECIE PARENTALI**



*A. coriophora* subsp. *fragrans* (G.O.)



*Anacamptis laxiflora* (G.O.)



Oristano (OR) 3.05.2017 (F.S.)



Arborea (OR) 7.05.2007 (G.O.)



Oristano (OR) 27.05.2017 (F.S.)

**Anacamptis ×parvifolia** (Chaub.) H.Kretzschmar, Eccarius & H.Dietr.  
**nothosubsp. bicknellii** (E.G.Camus) H.Kretzschmar, Eccarius & H.Dietr., Orchid Gen. Anacamptis Orchis Neotinea: 428. 2007 (*Anacamptis coriophora* subsp. *fragrans* × *Anacamptis laxiflora*)

**Basionym:** *Orchis ×bicknellii* E.G.Camus, Bergon & A.Camus, Monogr. Orchid.: 230. 1908 [*O. laxifloro-fragrans* Bicknell]

**Homotyp. Syn.:** *Anacamptis ×bicknellii* (E.G.Camus, Bergon & A.Camus) B.Bock, Bull. Soc. Bot. Centre-Ouest 43: 219. 2013 (= *A. fragrans* × *A. laxiflora*)

*Orchis parvifolia* Chaub. subsp. *bicknellii* (E.G.Camus) Deschâtres & Lambinon, Candollea 47 (2): 274. 1992 (*O. coriophora* subsp. *fragrans* × *O. laxiflora*)



Oristano (OR) 27.04.2017 (F.S.)



Oristano (OR) 27.04.2017 (E.Z.)



Laconi (OR) analogica senza data (G.O.)



Sarcidano (OR) 23.04.2018 (F.C.)



Meana Sardo (NU) 23.05.2017 (M.C.)



Meana Sardo (NU) 28.05.2018 (M.C.)



Sarcidano (OR) 19.05.1996 (M.P.G.)



Meana Sardo (NU) 28.05.2018 (M.C.)



Sarcidano (OR) 23.04.2018 (F.C.)



Sarcidano (OR) 23.04.2018 (F.C.)



Sarcidano (OR) 19.05.1996 (M.P.G.)

**SPECIE PARENTALI**



*Ophrys holosericea* subsp. *annae* (G.O.)



*Ophrys incubacea* (G.O.)

**nota**

L'ibrido è stato ritrovato da me la mattina del 19.05.2009. Pianta unica alta circa 15 cm, così come era unico il fiore di circa 12 mm, con tratti simili a quelli di entrambi i presunti parentali.

La pianta dopo qualche giorno è stata divorata dai cinghiali.

*Mariano Casula*



**SPECIE PARENTALI**



*Ophrys holosericea* subsp. *annae* (G.O.)



*Ophrys tenthredinifera* subsp. *neglecta* (G.O.)

**descriptio**

Sepala rotunda, leviter rosea. Petala late triangulata, villosa. Labellum integrum, quadrangulatum, leviter gibbosum, convexum. molle, fuliginosum, cum pilis albidis margine sulphureaque cinctum. Macula basalis, parva, caerulea fulgida, candido marginata. Cavae stigmaticae structura inter eas parentum media. Appendix flavo-virens, evoluta, tridentata, erecta.

*Ophrys ×spanui* P.Delforge, Natural. Belges 78 (3): 187. 1997 (in originale *O. annae* Devillers-Tersch. & Devillers × *O. tenthredinifera* Willd., ma oggi la prima è denominata *O. holosericea* subsp. *annae*, mentre la seconda è da attribuire a *O. tenthredinifera* subsp. *neglecta*).



Laconi (OR) 3.05.2008 (G.O.)



Laconi (OR) 3.05.2015 (M.D.)



Laconi (OR) 30.04.2014 (F.S.)



Laconi (OR) 15.04.2006 (G.O.)



Laconi (OR) 30.04.2014 (F.S.)



Laconi (OR) 27.04.2018 (F.C.)



Laconi (OR) 30.04.2014 (F.S.)



Laconi (OR) 27.04.2018 (F.C.)



Laconi (OR) 27.04.2018 (A.L.)



Laconi (OR) 17.05.2018 (A.L.)



Laconi (OR) 17.05.2018 (A.L.)



Laconi (OR) 27.04.2018 (F.C.)

SPECIE PARENTALI



*Ophrys apifera* (G.O.)



*Ophrys scolopax* subsp. *conradiae* (G.O.)

diagnosis

Planta 16 cm elata. Folia basalia 3, exsiccata sub anthesi. Bracteeae avario longiores. Flores 4, satis parvi; sepala ovata-lanceolata, viridia, leviter roseo-suffusa; peltala elongata, viridia, basi roseo-soffusa; labellnm trilobatum, colore eastaneo-fusco, circiter mm 8 longum, laterales lobi externe hirsuti, gibheri evoluti, acuminati, lobus intermedius convexus; labelli apex subtriangularis, parum crassus, angustior quam in *Ophryde* *scolopax* subsp. *conradiae*, positione intermedia, leviter deorsum spectans; macula purpurea, scutiformis, albido marginata, ramis lateralibus praedita; calla basalia evoluta, brunnea, viride cincta; choana stigmatica intermedia; appendix connectivi longa et flexuosa ut in *Ophryde* *apifera* Huds.

*Ophrys minuticauda* Duffort, Orch. Gers 27 (Bull. Vulg. Sc. Nat. Gers, 1902, II), hybr. pro E.G.Camus, Monogr. Orchid.: 306. 1908 nothosubsp. *donorensis* V.Gulli & M.P.Grasso, L'Orchidophile 128 (4): 177. 1997 (*Ophrys apifera* × *Ophrys scolopax* subsp. *conradiae*)



Donori (CA) 24.05.1996 (M.P.G.)



Donori (CA) 24.05.1996 (M.P.G.)



Donori (CA) 24.05.1996 (M.P.G.)



Donori (CA) 24.05.1996 (M.P.G.)



Iglesiente (SU) 22.05.2016 (A.A.)



Iglesiente (SU) 15.06.2009 (A.A.)





S. Basilio (CA) 5.05.2018 (M.P.G.)



Iglesiente (SU) 22.05.2016 (A.A.)



Iglesiente (SU) 22.05.2016 (A.A.)



Iglesiente (SU) 15.06.2009 (A.A.)

## SPECIE PARENTALI



*Ophrys apifera* (G.O.)



*Ophrys incubacea* (G.O.)

## diagnosis

Media inter parentes: petalorum color et forma (propius ad incubaceam longa); pseudo-oculi; columellae modus; appendicis modus.

Similia atque *O. apiferae*: folia basalia oblonga; bractearum longitudo; sepalorum forma; labelli lobi mediani forma; flava pollinaria (subrufa in incubacea). Similia atque *O. incubaceae*: sepalorum color; labelli fuscum et gibberes; maculae forma et color; areae basalis color; angusta stigmatiae cavitas.



Arbus (SU) 4.04.2018 (A.S.)



Arbus (SU) 4.04.2018 (A.S.)



Arbus (SU) 4.04.2018 (A.S.)



Arbus (SU) 13.04.2018 (A.S.)



Arbus (SU) 10.04.2018 (A.S.)



Arbus (SU) 4.04.2018 (A.S.)

*Ophrys* × *sandrae* Sardu, GIROS Orch. Spont. Eur. 61 (2): 357. 2018  
(*Ophrys apifera* × *Ophrys incubacea*)

**SPECIE PARENTALI**



*Ophrys apifera* (G.O.)



*Ophrys exaltata* subsp. *morisii* (G.O.)

**descriptio**

Folia lanceolata. Flores 6-8. Sepala roseovirentia. ovata. Petala rosea, puberula, marginibus inaequaliter undulatis. Labellum atropurpureum, oblongum, conspicue convexum, vel integrum, vel a latere incisum. duobus praeditum villosis flexuris se in tubercula extendentibus. Appendix lutea, aculeiformis, longa, robusta. Gynandrium altum, erectum. Choana cavata. Appendix connectivi oblonga, acuta, arcuata. Floret aprili.

*Ophrys* × *domus-maria* M.P.Grasso, Orchidee (Hamburg) 40 (3): 102. 1989 [in originale *Ophrys arachnitiformis* auct. fl. sard. × *Ophrys apifera*, la prima poi riconosciuta come *Ophrys exaltata* (Ten.) subsp. *morisii* (Martelli) Del Prete]



Domusdemaria (CA) 11.04.1987 (M.P.G.)



Domusdemaria (CA) 11.04.1987 (M.P.G.)



Domusdemaria (CA) 11.04.1987 (M.P.G.)



Domusdemaria (CA) 11.04.1987 (M.P.G.)



Meana Sardo (NU) 23.05.2008 (M.C.)



Meana Sardo (NU) 23.05.2008 (M.C.)

**SPECIE PARENTALI**



*Ophrys apifera* (G.O.)



*Ophrys tenthredinifera* subsp. *neglecta* (G.O.)

**diagnosis**

Media inter parentes: habitus; sepalorum et petalorum color; parva macula; basalis areae color modusque; columellae forma modusque; pseudo-oculi; appendix. Similia atque *O. apiferae*: florum et bractearum modi; sepala magna quam pro labello; petala minima quam pro labello; labellum trilobum, lobus medianus convexus; gibberes manifestae; pollinariis non raro inclinatis. Similia atque *O. tenthrediniferae* nothosubsp. *neglectae*: bractearum color; labelli lobus medianus iuxta appendicem cristatum; stigmae cavitatis forma.

***Ophrys ×turiana*** J.E.Arnold, Acta Bot. Barcinon. 52: 65. 2009 **nothosubsp. *racheleae*** Licheri & Napoli, GIROS Orch. Spont. Eur. 61 (2): 328-329. 2018 (*Ophrys apifera* × *Ophrys tenthredinifera* subsp. *neglecta*)



Sulcis (SU) 10.04.2018 (A.N.)



Sulcis (SU) 10.04.2018 (A.N.)



Sulcis (SU) 10.04.2018 (A.N.)

**SPECIE PARENTALI**



*Ophrys holosericea* subsp. *annae* (G.O.)



*Ophrys bombyliflora* (G.O.)

**descriptio**

Planta 15 cm alta. Scapus erectus, dilute viridis. Folia inferiora (3-4) ovato-lanceolata, superius (1) amplexicaule. Inflorescentia pauciflora (2-3 floribus). Bracteae lanceolatae, acutae, ovarium subaequantes vel paulo superantes. Flores parvi, dispersi. Sepala oblongo-lanceolata (5 x 10 mm), alba vel roseoalba, nervo longitudinali intense viridi peragrata. petala triangularia, acuminata, 1/3 sepalorum aequantia, isdem concoloria, marginibus ciliatis. Labellum integrum, subhemisphaericum (9 x 10 mm), marginibus deflexis (velut in *O. bombyliflora*), dense pilosum (velut in *O. annae*), gibbosum; gibbis reductis, viridulis, inteme glabris (velut in *O. annae*); imagine indistincte delineata, plumbea (velut in *O. bombyliflora*); appendice reducta, erecta (velut in *O. annae*); cavitate stigmatica parva, cordata, cristis lateralibus binis pullis praedita (velut in *O. bombyliflora*); gynostemio rostrato (velut in *O. annae*). Floret mensibus Martio atque Aprili.

*Ophrys* × *sulcitana* Scrugli, Todde & Cogoni, J. Eur. Orch. 35 (3): 672. 2003 (in originale *O. annae* Devillers-Tersch. & Devillers × *O. bombyliflora* Link, ma oggi la prima è considerata subsp. di *O. holosericea*)



Sulcis (SU) 17.05.2018 (A.N.)



Sulcis (SU) 17.05.2018 (A.N.)



Sassari (SS) 19.04.2018 (D.C.)



Sulcis (SU) 17.05.2018 (A.N.)



Laconi (OR) 9.04.2004 (S.L.)



Sassari (SS) 19.04.2018 (D.C.)

**PRESUNTE SPECIE PARENTALI**



*Ophrys bombyliflora* (G.O.)



*Ophrys panattensis* (G.O.)

**nota**

Rintracciate due giorni prima del IV Convegno GIROS del maggio 1998 a Osini in una radura in cui convivevano *O. bombyliflora* e *O. panattensis*. Sia le piantine che i fiori avevano dimensioni simili a *O. bombyliflora*. Quattro giorni dopo tornato sul posto assieme a Paolo Liverani e un gruppo di soci GIROS constatavo la scomparsa delle due piantine. Ho monitorato la stazione per diversi anni a seguire senza alcun risultato.

G. Orrù



Osini (NU) maggio 1998 (G.O.)



Osini (NU) maggio 1998 (G.O.)

## SPECIE PARENTALI



*Ophrys bombyliflora* (G.O.)



*Ophrys passionis* subsp. *garganica* (G.O.)

## descriptio

Sepala olivacea, rotundata. Petala auriculata, triangulata, pilosa, dilute brunnea, 1/3 longa quam sepala. Labellum valde trilobatum, obscure fuscum, valde gibbosum, partes marginalis dense pilosae. Lobus medius convexus. Appendix minima. deorsum disposita. Macula elongata, opaca. Connectivum obtusum.

*Ophrys ×daunia* H. Baumann & Künkele, Mitt. Bl. Arbeitskrs. Heim. Orch. Baden-Württ. 18 (3): 436. 1986 (in originale *O. bombyliflora* Link × *O. garganica* E. Nelson, quest'ultima oggi considerata subsp. di *O. passionis* Sennen).



Oliena (NU) 24.03.2015 (A.A.)



Iglesiente (SU) 19.03.2018 (A.L.)



Iglesiente (SU) 19.03.2018 (A.L.)



Oliena (NU) 24.03.2015 (A.A.)



Oliena (NU) 24.03.2015 (A.A.)



## SPECIE PARENTALI



*Ophrys bombyliflora* (G.O.)



*Ophrys incubacea* (G.O.)

## descriptio

Sepala viridia, sepalum medium reflexum. Petala olivacea, pilosa, 1/3 longa quam sepala. Labellum distincte trilobum, fuscum convexum marginibus reflexis; gibberi lateraliter dense pilosi. Macula H-formis, azurea, Appendix minima, viridia.

*Ophrys* × *cosana* H. Baumann & Künkele, Mitt. Bl. Arbeitskrs. Heim. Orch. Baden-Württ. 18 (3): 438. 1986 (*O. bombyliflora* × *O. incubacea*)



Oristano (OR) 10.03.2017 (F.S.)



Iglesiente (SU) 20.03.2017 (A.L.)



Oristano (OR) 10.03.2017 (F.S.)



Oristano (OR) 10.03.2017 (F.S.)



Oschiri (SS) 1.03.2018 (M.D.)



Oristano (OR) 30.03.2018 (F.C.)

SPECIE PARENTALI



*Ophrys bombyliflora* (G.O.)



*Ophrys exaltata* subsp. *morisii* (G.O.)

descriptio

minuta sed robusta herba, 13 cm alta, subviridis; tria folia basalia lanceo-lata, dua leviter caulem involventia. Spica 4 parvis floribus ornata. Bractee subvirides, viridibus nervis, breves sed minime ovaria excedentes. Sepala subviridia-flavida, dilute rosea, viridi nervo in longitudine, lanceolata, concava, leviter obtusis apicibus; medianum sepalum reflexum. Petala triangularia oblonga, brevia, sepalorum duas partes aequantia, fusca dilute viridia, leviter reflexis et obtusis apicibus. Labellum trilobum; lobus medianus convexus, atri-violaceus, glaber in medio, pilosis marginibus (lateralibus praecipue); laterales lobi resupinati, pilosis gibberibus. Macula fere indistincta, cinereo-violacea, duabus verticalibus fasciis. Area basalis lutea-subrufa; lata stigmatum cavitatis, cinerea, linea duplice flavida-rubra cincta, comprehendens pseudo-oculos; ipsi subnigri, in duabus parvis callis eminentes. Breve columella, subviridis ad apicem, leviter acuminata. Minuta appendix, triangularis, deorsum versa. Floret ab Aprilis primis diebus ad Maii primos.

*Ophrys ×ragusana* H. Baumann & Künkele, Mitt. Bl. Arbeitskrs. Heim. Orch. Baden-Württ. 16 (4): 651. 1984 nothosubsp. *luisae* Licheri & Napoli, GIROS Orch. Spont. Eur. 61 (2): 336. 2018 (*Ophrys bombyliflora* × *Ophrys exaltata* subsp. *morisii*)



Alta Marmilla (OR) 22.04.2018 (A.N.)



Monte Albo (NU) 2.05.2009 (M.D.)



Alta Marmilla (OR) 22.04.2018 (A.N.)



Alta Marmilla (OR) 22.04.2018 (A.N.)

**SPECIE PARENTALI**



*Ophrys bombyliflora* (G.O.)



*Ophrys scolopax* subsp. *conradiae* (G.O.)

**nota**

Unica pianta dal fusto gracile, alta circa cm. 35, in fase di inizio antesi con un solo fiore aperto di circa 8 mm. Convinto di aver trovato una *conradiae* solitaria, in seguito ad un attento esame e osservazione, con sorpresa, si sono palesati i caratteri di due entità: *O. scolopax* subsp. *conradiae* e *O. bombyliflora*. Di prossima pubblicazione, l'ibrido si chiamerà *Ophrys* ×*olbiensis* nothosubsp. *mesentia*, dal nome della località di ritrovamento.

*Mariano Casula*



Meana Sardo (NU) 23.05.2008 (M.C.)



Meana Sardo (NU) 23.05.2008 (M.C.)



Meana Sardo (NU) 23.05.2008 (M.C.)

SPECIE PARENTALI



*Ophrys bombyliflora* (G.O.)



*Ophrys speculum* (G.O.)



Laconi (OR) 13.04.2014 (F.S.)



Laconi (OR) 5.04.2018 (F.C.)

*Ophrys ×fernandii* Rolfe, Orchid Rev. 26: 102. 1918 (*Ophrys bombyliflora* × *Ophrys speculum*).



Laconi (OR) 13.04.2018 (F. S.)



Laconi (OR) 5.04.2018 (F.C.)



Laconi (OR) 30.03.2017 (F.S.)

## SPECIE PARENTALI



*Ophrys bombyliflora* (G.O.)



*Ophrys tenthredinifera* subsp. *neglecta* (G.O.)

***Ophrys ×sommieri*** (Sommier) E.G. Camus ap Cortesi, Ann. Bot. (Roma) 1 (5): 360, in adnot. hybr. 1904

**Basionym:** *Ophrys bombyliflora* × *Ophrys tenthredinifera* Sommier, Nuovo Giorn. Bot. Ital. n.s. III: 254-256, tav. III. 1896

**Syn.:** *Ophrys bombyliflora* × *Ophrys tenthredinifera* Aschers. & Graebn., Syn. Mitteleur. Fl. 3: 662. 1907 pro syn.

### nota

In tutti i protologhi il secondo parentale è indicato come *O. tenthredinifera* Willd., ma negli esemplari sardi si tratta di *O. tenthredinifera* subsp. *neglecta*.



Sanluri (SU) 6.04.2005 (G.O.)



Iglesiente (SU) 20.03.2017 (A.P.)



Oristano (OR) 11.03.2018 (F.S.)



Arborea (OR) 10.03.2018 (B.H.)



Sulcis (SU) 8.04.2017 (D.P.)



Sulcis (SU) 27.03.2018 (D.P.)



Sanluri (SU) 25.03.2004 (G.O.)



Oristano (OR) 11.03.2018 (F.S.)



Sulcis (SU) 23.03.2018 (D.P.)



Marghine (NU) 24.03.2018 (M.Po.)

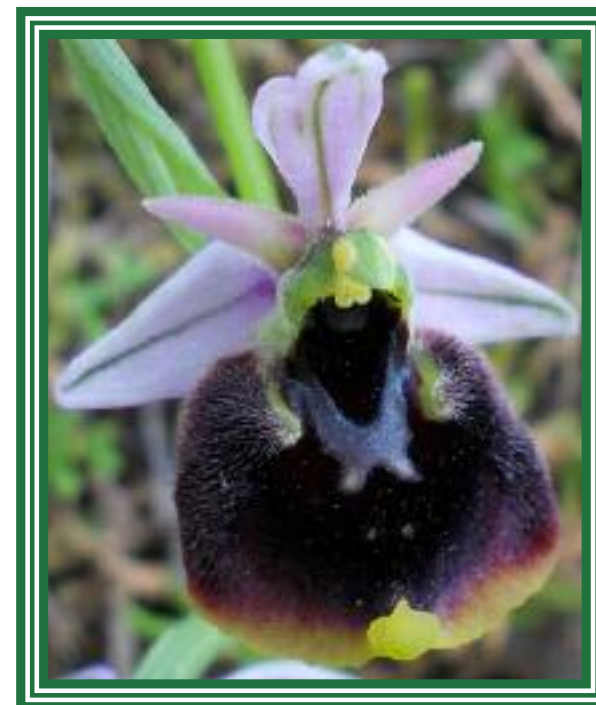


Sanluri (SU) 10.04.2004 (G.O.)



Iglesias (SU) 20.03.2018 (A.P.)

**SPECIE PARENTALI**



*Ophrys holosericea* subsp. *annae* (G.O.)

*Ophrys holosericea* subsp. *chestermanii* (G.O.)

Tertenia (NU) 6.05.1990 (M.P.G.)

Tertenia (NU) 6.05.1990 (M.P.G.)

**nota**

I due endemismi sardi *O. holosericea* subsp. *chestermanii* e *O. holosericea* subsp. *annae* abitualmente non condividono gli stessi territori, solo in poche località, alcune in Ogliastra, sono state ritrovate assieme (Grasso 1990; Giotta & Piccitto 1991). Quest'ultimi autori citano (l.c., pag 256) "esemplari di *O. chestermanii* alti sino a cm 45, ricchi di fiori, con disegno complicato e labello bruno ma non molto scuro, da attribuire probabilmente ad ibridazione con *O. annae*" (sind wahrscheinlich auf hybridisierung mit *O. holoserica* zuordnen) ; Grasso (1999, pag 70 ) riferisce di "esemplari ambigui che presentano caratteri morfologici più o meno intermedi tra le due entità", ma nessuna descrizione dei presunti ibridi e' stata fatta dai suddetti autori. Si riportano le foto rese disponibili da M.Pia Grasso.

Gianni Orrù

Giotta C. & Piccitto M., 1991: Die wildwachsenden Orchideen der Ogliastra. – Mitt. Bl. Arbeitskrs. Heim. Orch. Baden-Württ. 23 (2): 247-306.

Grasso M.P., 1990: Segnalazioni Floristiche Italiane 616-617. – Inform. Bot. Ital. 22: 247-249.

Grasso M.P., 1999: Actes du 14ème Colloque de la S.F.O., Paris 20-21 novembre 1999.



Tertenia (NU) 6.05.1990 (M.P.G.)



Tertenia (NU) 6.05.1990 (M.P.G.)



Tertenia (NU) 6.05.1990 (M.P.G.)

SPECIE PARENTALI



*Ophrys holosericea* subsp. *chestermanii* (G.O.)



*Ophrys normanii* (G.O.)



Domusnovas (SU) 6.05.2006 (G.O.)



Domusnovas (SU) 6.05.2006 (G.O.)



Domusnovas (SU) 20.04.2008 (G.O.)

*Ophrys holosericea* (Burm.f.) Greuter subsp. *chestermanii* J.J.Wood, Orchidee (Hamburg) 33 (2): 67. 1982 x *Ophrys normanii* J.J.Wood, Orchid Rev. 91 (1082): 385. 1983 pro hybr.

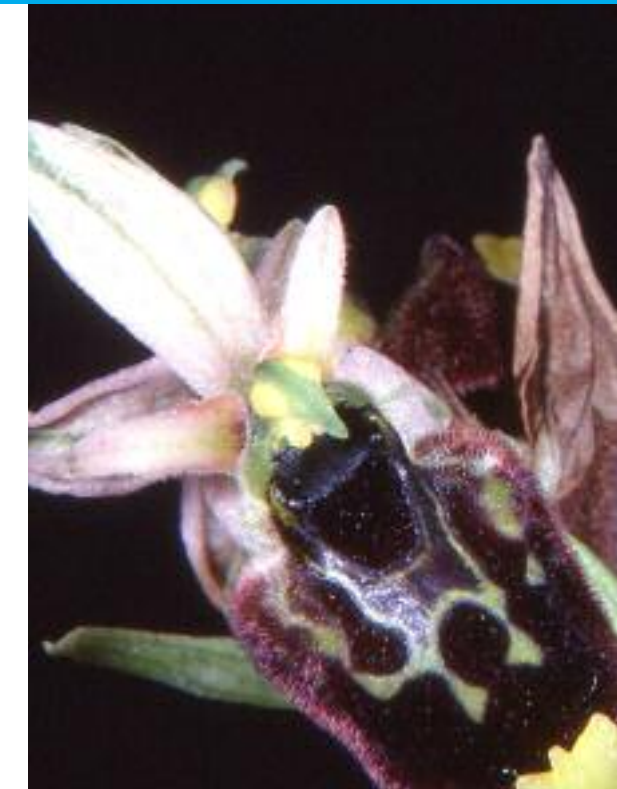
**nota**

ibrido tra due endemismi sardi, finora non descritto ma di prossima pubblicazione, abbastanza distinguibile sia da *chestermanii* sia da *normanii*, quest'ultima considerata in origine ibrido *chestermanii* x *tenthredinifera*.

G. Orrù



SPECIE PARENTALI



*Ophrys holosericea* subsp. *chestermanii* (G.O.) *Ophrys scolopax* subsp. *conradiae* (G.O.)

Domusnovas (SU) 8.05.2005 (G.O.)

Domusnovas (SU) 8.05.2005 (G.O.)

Domusnovas (SU) 9.05.1997 (V.G.)

diagnosis

Differt a *O. holosericea* subsp. *chestermanii* a labello convexiore, leviter tripartito, valde gibboso et macula longiore, connectivo acutiore et a *O. scolopax* subsp. *conradiae* flore longiore, perigonio roseo, macula reducto et labello leviter gibboso.



Domusnovas (SU) 27.04.2012 (G.O.)

Domusnovas (SU) 9.05.1997 (V.G.)

*Ophrys ×vicina* Duffort, Orch. Gers 27 (Bull. Vulg. Sc. Nat. Gers, 1902, II), hybr. pro E.G.Camus, Monogr. Orchid.: 305. 1908 **notho-**subsp. ***corriasiana*** H.Baumann, Giotta, Künkele, R.Lorenz & Piccitto, J. Eur. Orch. 27 (2): 233. 1995 (*Ophrys holosericea* subsp. *chestermanii* × *Ophrys scolopax* subsp. *conradiae*)



Tertenia (NU) 14.04.2011 (A.A.)



Tertenia (NU) 14.04.2011 (A.A.)



Tertenia (NU) 14.04.2011 (A.A.)



Tertenia (NU) 14.04.2011 (A.A.)

**SPECIE PARENTALI**



*Ophrys holosericea* subsp. *chestermanii* (G.O.)

*Ophrys incubacea* (G.O.)

Ogliastro (NU) 6.05.20116 (C.G. & M.P.)

Ogliastro (NU) 6.05.20116 (C.G. & M.P.)

Ogliastro (NU) 6.05.20116 (C.G. & M.P.)

**descriptio**

Planta alta 33 cm cum 2 foliis basalibus forma oblunco-lanceolata (4.3 - 6,4 x 2 -1,6 - 1,5 cm) et 2 caulinis cingentibus scapum. Inflorescentia laxa, longa cm 10,2 cum 3 floribus. Bractae lanceolatae, semper longiores ovario. Tepala externa lateralia subviridia (14 x 7 mm) cum apice acuto, illud superum (14 x 5 mm) cum apice obtuso. Tepala intema (7 x 3,5 mm) subviridia differenti ruboris exigua in basi, cum apice acuto et marginibus undulatis. Gynostemium non acuminatum. Labellum integrum, latum 22 mm et longum 19 mm. Omnino velutinurn, colore fusco, cum gibbis prominentibus et pubentissimis. Macula congruens, forma "H" ut in *Ophrys incubacea*, colore fusco-violaceo, non marginato. Appendix flavida versa in altum lata 2,5 mm et longa 2,5 mm. Choana stigmatica latior quam alta (3 2 mm).

*Ophrys ×montis-lorae* Giotta & Piccitto, J. Eur. Orch. 44 (4): 761. 2012 [in originale *O. chestermanii* (J.J.Wood) Götz & H.R.Reinhard × *Ophrys incubacea* Bianca, la prima oggi tornata alla denominazione originale *Ophrys holosericea* subsp. *chestermanii* J.J.Wood]

SPECIE PARENTALI



*Ophrys holosericea* subsp. *chestermanii* (G.O.)



*Ophrys exaltata* subsp. *morisii* (G.O.)

diagnosis

Differt a *O. holosericea* subsp. *chestermanii* flore parviore et appendice pussilliore; a *O. morisii* sepalis et macule brevioribus.

***Ophrys ×maladroxiensis*** Scrugli, Todde & Cogoni nothosubsp. ***daissiorum*** H.Baumann, Giotta, Künkele, R.Lorenz & Piccitto, J. Eur. Orch. 27 (2): 223. 1995 (*Ophrys holosericea* subsp. *chestermanii* × *Ophrys morisii*)

**Homotyp. Syn.:** *Ophrys ×daissiorum* (H. Baumann et al.) P. Delforge, Natural. Belges 78 (3): 188. 1997 (*Ophrys chestermanii* × *Ophrys morisii*, quest'ultima poi inquadrata come *Ophrys exaltata* subsp. *morisii*)



Iglesiente (SU) 25.03.2018 (A.L.)



Iglesiente (SU) 18.04.2017 (A.L.)



Domusnovas (SU) 24.02.2012 (M.D.)



Iglesiente (SU) 9.03.2018 (A.L.)



Iglesiente (SU) 26.03.2018 (A.L.)



Iglesiente (SU) 25.03.2018 (A.L.)



Iglesiente (SU) 9.03.2018 (A.L.)



Iglesiente (SU) 6.04.2016 (A.P.)



Iglesiente (SU) 30.04.2015 (A.P.)



Iglesiente (SU) 12.04.2016 (A.P.)

**SPECIE PARENTALI**



*Ophrys holosericea* subsp. *annae* (G.O.)



*Ophrys exaltata* subsp. *morisii* (G.O.)



Oliena (NU) 21.04.2012 (M.D.)



Sarcidano (OR) 27.04.2018 (F.C.)



Sarcidano (OR) 27.04.2018 (A.L.)

**descriptio**

Planta gracilis, 200 mm alta. Folia 2, oblonga, erecta; inferius liberum, 95 x 10 mm, superius parvius amplexicauleque. Inflorescemia biflora. Bractee lineari-lanceolatae ovario paulo longiores. Flores 25 mm longi. Sepala lanceolata (10 x 5 mm), reflexa ut in *O. morisii*, aiba, plus minusve rosea, nervo viridi longitudinaliter sulcata. Petala oblongo-lanceolata, circiter dimidio breviora quam sepala et concoloria, margine pubescente. Labellum integrum, planum, velutinum, fere trapeziforme, 14 x 11 mm, *O. holosericeae* simile, fuscum; gibbae vix eminentes, ciliatae; speculum simplex, H-formis, *O. morisii* simile; labelli apex planus, viridi-flavus, sursum spectans ut in *O. holosericeae*; calla basalia hemispherica, *O. morisii* similia. Gynandrium rostro brevi acutoque. Floret mensibus Martio atque Aprili.

*Ophrys* × *maladroxiensis* Scrugli, Todde & Cogoni nothosubsp. *maladroxiensis*, Fl. Medit. 2: 95. 1992 27 (2): 223. 1995 (in originale *Ophrys holosericeae* × *Ophrys morisii*, la prima poi accertata come *O. holosericeae* subsp. *annae*, la seconda inquadrata come *O. exaltata* subsp. *morisii*).



Sarcidano (OR) 30.04.2015 (M.C.)



Sarcidano (OR) 30.04.2018 (M.C.)



Meana Sardo (NU) 5.05.2006 (G.O.)



Sarcidano (OR) 27.05.2018 (A.L.)



Sarcidano (OR) 27.04.2018 (F.C.)



Sarcidano (OR) 27.04.2018 (A.L.)



Sarcidano (OR) 17.05.2018 (A.L.)

SPECIE PARENTALI



*Ophrys lutea* subsp. *corsica* (G.O.)



*Ophrys exaltata* subsp. *morisii* (G.O.)

descriptio

Planta 20 cm alta; folia basalia: 6; flores: 5; sepala oblonga, viridia, sepalum dorsale caliculus, marginibus implicatis, supra columnam curvatum; petala elongata, prope parallelibus marginibus, pallido viridi, brunneo aurantiaco marginibus; labellum trilobum, convexum, castaneum, cum lato limbo luteo, brevissima pilis, lobo mediano trapezoidum; macula H-formis ad basin labelli, caerulea, caerulea cinerea cincta; labelli appendix aurantiaco brunneo; cava stigmatica V-formis, castaneum transtrum; pseudo-oculi subviridia; connectivum obtusum breveque; moles polliniferae luteae. Floret: aprili.

*Ophrys* × *damilanoi* Romolini & Soca, Caesiana 21 (45): 16. 2016 **nothosubsp. damilanoi** [in originale *Ophrys corsica* Soleirol ex G.Foelsche & W.Foelsche × *Ophrys exaltata* Ten. subsp. *morisii* (Martelli) Del Prete, la prima più spesso considerata subsp. di *O. lutea*, e di recente anche var. di *O. phryganae*]



Ulassai (NU) 27.04.2014 (R.R.)



Ulassai (NU) 27.04.2014 (R.R.)



Ulassai (NU) 27.04.2014 (R.R.)



## SPECIE PARENTALI



*Ophrys scolopax* subsp. *conradiae* (G.O.)



*Ophrys exaltata* subsp. *morisii* (G.O.)

### nota

La descrizione che segue è desunta dal materiale fotografico.

Pianta: altezza sconosciuta in quanto non ho spostato l'erba per misurarla, ma ad occhio oltre i 40 cm. Foglie: non controllate. Brattee: molto lunghe.

Fiori: non contati, ma in numero superiore a quattro. Sepali: di forma triangolare, biancastri con venature verdi, lunghi 14 mm. e larghi 8 mm; quello centrale leggermente curvato sopra il ginostemio e largo 9 mm. Petali: lineari ma terminanti a punta arrotondata, rosati, con bordo più scuro, ondulato-crenati, coperti di rada e corta peluria nella parte marginale, lunghi 8 mm e larghi 3 mm. Labello: bruno porpora nerastro, lungo 14 mm., fortemente convesso; vellutato e coperto di fine peluria porpora grigiastro chiara nella parte periferica, glabro sul bordo color porpora; fauce verde scuro con pseudo occhi evidenti; gibbe fortemente appuntite e arrotondate, verdastre, foltamente ricoperte di peluria porpora grigiastro chiara nella parte esterna; macchia a forma di H, bluastro scura, glabra e bordata lungo tutto il perimetro da una linea bianco-verdastro, abbracciante il campo basale brunastro come un collier; apicolo porpora verdastro poco importante, triangolare e rivolto verso il basso.

G. Orrù

vedi Orrù G., 2005: *Ophrys conradiae* x *O. morisii*. – GIROS Notizie 29: 25-26.



## SPECIE PARENTALI



*Ophrys iricolor* subsp. *eleonora* (A.A.)



*Ophrys passionis* subsp. *garganica* (A.A.)



Oliena (NU) 14.03.2018 (A.A.)



Oliena (NU) 14.03.2018 (A.A.)

## descriptio et diagnosis

robusta proceraque herba, 40 cm alta; subviridis caulis. Folia basalia quatuor, ovata-lanceolata, quorum dua iuxta caulem. Spica 5-6 floribus ornata. Bractee longiores quam ovaria, (45 ad 35) mm. Sepala subviridia, ea lateralia subrotunda, oblonga ad apices, obtusa et flexa ad medium florem, (4-6) mm lata, (14-15) mm longa; sepalum medianum, (4-5 x 12-13) mm, valde procumbens, a conspectu abditum (ut in eleonora). Petala dimidia parte ad sepala, (2-3 x 6-7) mm, viridia vel rubra, clarioribus marginibus. Labellum ovatum, expansum, integrum (*garganica*), (14-18 x 16-18) mm, fuscum, marginibus reflexis et pilosis (*garganica*). Macula ex base ad longitudinem labelli duae partes aequans, plus minus H-formis (*garganica*), livida, in medio fusca, marginibus varie circumscriptis. Tergum labelli subviride ad roseum (*eleonora*). Stigmae cavitas alba, V-formis [*eleonora*], apice porrecto in mediam aream basalem, eam concolorem labelli. Connectivum breve, obtusum, subviride. Floret ab altera decade Martii ad primam decadem Aprilis.

*Ophrys ×noriae* Argiolas, GIROS Orch. Spont. Eur. 61 (2): 417. 2018  
**nothosubsp. *noriae*** (*Ophrys iricolor* subsp. *eleonora* × *Ophrys passionis* subsp. *garganica*)

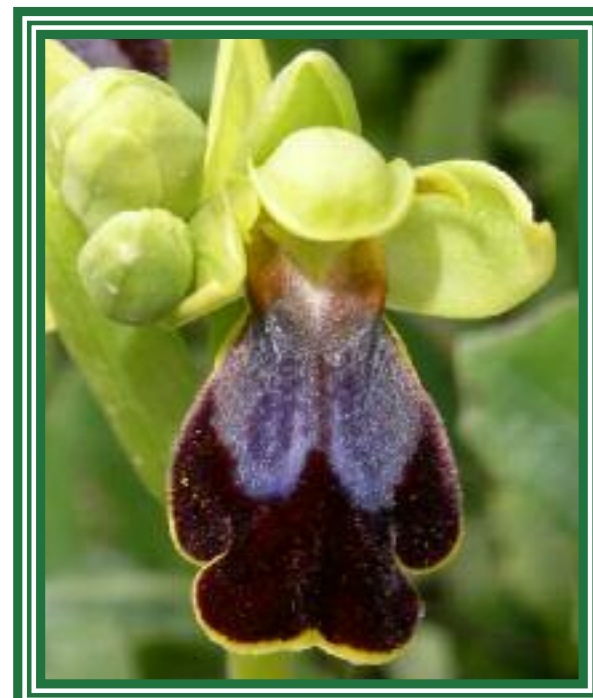


Oliena (NU) 14.03.2018 (A.A.)

SPECIE PARENTALI



*Ophrys incubacea* (G.O.)



*Ophrys iricolor* subsp. *eleonora* (G.O.)

descriptio

Planta 26 cm alta procera ; folia basalia: 4 ; bractee duplo longiore quam ovarium ; flores : 4; sepala oblonga flavo viridia, sepalum dorsalum supra columnam curvatum marginibus recurvatis; petala brunnea viride satis augusta, marginibus leviter undulatis ; labellum castaneum convexum obscure trilobatum, marginibus recurvatis, pilis cinctum, subter rosea cum limbo flavo viride, macula magnissima, azurea, fulgenta glabra obscure H-formis ; labelli appendix parvus viride triangulata distincte lacinia includum ; cava stigmatica leviter V-formis brunnea exteriori alba cum imperfecti pseudo-oculi; connectivum obtusum ; moles pollinarum luteis. Floret: aprili.

*Ophrys ×tavignanensis* H.Mathé, J.M.Mathé & M.Pena, L'Orchidophile 125: 12. 1997 [in originale *Ophrys incubacea* Bianca × *Ophrys iricolor* subsp. *maxima* (A.Terracc.) Paulus & Gack, ma questa è comb. illeg. riferibile a *O. iricolor* subsp. *eleonora*]



Siddi (SU) 17.03.2009 (G.O.)



Iglesiente (SU) 10.03.2017 (A.L.)



Iglesiente (SU) 28.03.2017 (F.C.)



Samassi (SU) 1.04.2006 (G.O.)



Samassi (SU) 27.03.2006 (G.O.)



Samassi (SU) 29.03.2005 (G.O.)

## SPECIE PARENTALI



*Ophrys iricolor* subsp. *eleonorae* (G.O.)

*Ophrys tenthredinifera* subsp. *neglecta* (G.O.)

## descriptio

parva sed robusta herba, 15 cm alta, subviridis; tria folia basalia ovata-lanceolata, conspicuis nervis, unum caulem involvens. Spica 5 mediis-magnis modis floribus ornata. Bractee subvirides, leviter roseis apicibus, conspicuis nervis, longiores quam ovaria (duplo illae inferiores). Rosea-subviridia sepala, viridi medio nervo duobusque tenuibus, ea lateralia ovata-lanceolata, concava, leviter acuminata; sepalum medium ovatum subrotundum, valde procumbens; petala triangularia, pilosa, sepalorum duas partes aequantia, inflatis basibus, haud rectis marginibus. Labellum trapezii-forme, convexum, subrufum fuscum, subflavidis marginibus atque pilosis, maxime circa appendicem; area basalis concolor labelli, sulco mediano, duobus callis lateralibus. Macula mappaeformis, cinerea livida, ab area basale indistincta, a medio labello diffusa ad intimam stigmae cavitatem quasi ad velandum calla. Angusta stigmae cavitas, fere pentagoniformis effectu sulci mediani, hirta base concolori maculae, glabra et flava intima parte, seiuncta a subrufa fusca linea; pseudo-oculi ob lanuginem occulti, callis iunctis. Parva columella, subviridis, leviter sursum versa, apice obtuso. Parva appendix, flava, subacuminata, an-teflexa. Rutilum tergum labelli. Floret a medio Februario ad medium Aprilem.

*Ophrys × novellae* Licheri & Rodi, GIROS Orch. Spont. Eur. 61 (2): 390. 2018 **nothosubsp. novellae** (*Ophrys iricolor* subsp. *eleonorae* × *Ophrys tenthredinifera* subsp. *neglecta*)



Sulcis (SU) 9.03.2017 (F.S.)



Sulcis (SU) 4.03.2017 (F.C.)



Sulcis (SU) 25.04.2018 (F.S.)



Sulcis (SU) 28.03.2017 (F.C.)



Sulcis (SU) 28.03.2017 (F.C.)



Sulcis (SU) 28.02.2017 (A.L.)



Sulcis (SU) 22.02.2018 (A.L.)



Sulcis (SU) 1.03.2018 (A.L.)



Sulcis (SU) 19.03.2012 (N.C.)



Sulcis (SU) 19.03.2012 (N.C.)



Sulcis (SU) 29.03.2012 (N.C.)



Sulcis (SU) 5.04.2012 (N.C.)

## SPECIE PARENTALI



*Ophrys iricolor* subsp. *eleonorae* (G.O.)



*Ophrys speculum* (G.O.)

## descriptio

Statura intermedia. Flores 2-3. Sépala viridia, rubrisuffusa, marginibus revolutis; sepalum impar supra columnam incurvatum. Petala rubescencia, leviter reclinata, auriculata, apice obtusa. Labellum velutinum, fuscum, parte aversa rubrum, late obovatum, trilobum, lobus medianus fere planus, leviter bilobus; lobi laterales magni, explanati, apicibus rotundatis, in marginibus magis pilosi. Macula lata, caerulea, in parte mediana biloba, usque ad lobos laterales pertinens. Callia basalia elongata, incisura basi labelli pilosa piliis albis. Puncta staminodalia praesentia.

*Ophrys* × *sanctae-sofiae* M.P.Grasso & Liverani, L'Orchidophile 109: 204. 1993 (in originale *Ophrys iricolor* Desf. × *Ophrys ciliata* Biv., ma la prima è da identificare con *O. iricolor* subsp. *eleonorae*, mentre l'epiteto corretto per la seconda è *O. speculum*)



Meana Sardo (NU) 24.04.1993 (M.P.G.)



Sulcis (SU) 20.03.2012 (N.C.)



Sulcis (SU) 27.03.2018 (F.C.)



Sulcis (SU) 5.04.2012 (N.C.)



Sulcis (SU) 5.03.2018 (F.C.)



Oliena (NU) 2.04.2011 (M.D.)

**SPECIE PARENTALI**



*Ophrys incubacea* (G.O.)



*Ophrys passionis* subsp. *garganica* (G.O.)

**diagnosis**

Statura ei parentum similis. Sepala ± intermedia. Petala eis *O. garganicae* similia. Labelli forma ei *O. atratae* similis; convexa (*O. atrata*), interdum marginibus papilosis explanatis (*O. garganica*); gibberi acuti (*O. atrata*) ± evoluti vel subevoluti; margines valde viliosae; color purpureifuscus. Macula H-formis, elongata (*O. atrata*), dilute marginata. Calla basalia intermedia. Appendix parva et flavida (*O. garganica*). Caverna stigmatica intermedia. Columella et connectivum ut in parentibus.

***Ophrys ×celani*** O. Danesch & E. Danesch, Orchid. Eur. Ophrys Hybriden: 223. 1972 [in originale *Ophrys atrata* Lindl. × *Ophrys garganica* (E. Nelson) O. & E. Danesch, ma oggi la prima è *O. incubacea*, mentre la seconda è considerata subsp. di *O. passionis* Sennen]



Planargia (OR) 28.03.2017 (M.Po.)



Planargia (OR) 28.03.2017 (M.Po.)



Oschiri (SS) 11.04.2009 (M.D.)



Iglesiente (SU) 23.03.2015 (A.A.)



Iglesiente (SU) 17.03.2016 (A.A.)



Iglesiente (SU) 17.03.2016 (A.A.)



Oschiri (SS) 11.04.2009 (M.D.)



Oschiri (SS) 11.04.2009 (M.D.)



Iglesiente (SU) 3.04.2015 (A.A.)



Oschiri (SS) 11.04.2009 (M.D.)



Planargia (OR) 28.03.2017 (M.Po.)



## SPECIE PARENTALI



*Ophrys incubacea* (G.O.)



*Ophrys sphegodes* subsp. *praecox* (G.O.)

## descriptio

Planta alta 26 cm cum 4 foliis basalibus et linearibus-lanceolatis (6-7 x 1,8-2 cm) et 3 caulinis. quorum 2 omnino scapum amiciunt. Inflorescentia laxa, longa 13,5 cm cum 7 floribus. Bracteae lanceolatae, inferiores paulo longiores ovario, superiores breviores ovario. Tepala externa subviridia (4x9 mm), ovato-triangularia, cum apice obtuso, lateralia patentia, medium vix recurvum.

Tepala interna (3,5 x 8 mm) cum iisdem coloribus externorum, linearia-lanceolata cum apice obtruncato et marginibus undulatis colore fusco-subrubro. Gynostemium leviter acuminatum. Labellum latum 14 mm et longum 12 mm in tres fibras vix aegreque dividitur. quarum media, secta, in apice minimam appendicem praebet. Pars centralis villosa, colore fusco et margines, obscuriores et cum parvo limbo incolori, lanugine dura et densa teguntur. Macula forma "H" litterae colore medio inter plumbeum et violaceum.

*Ophrys ×morensis* Giotta & Piccitto **nothosubsp. *morensis***, J. Eur. Orch. 33 (4): 1091. 2001 (*Ophrys incubacea* × *Ophrys sphegodes* subsp. *praecox*)



Muros (SS) 25.04.2015 (M.D.)



Romangia (SS) 23.03.2018 (F.C.)



Romangia (SS) 23.03.2018 (F.C.)



Narbolia (OR) 13.03.2006 (G.O.)



Narbolia (OR) 13.03.2006 (G.O.)



Romangia (SS) 10.04.2005 (F.C.)

**SPECIE PARENTALI**



*Ophrys incubacea* (G.O.)



*Ophrys speculum* (G.O.)

**diagnosis holotypi**

Sepala: 11 mm longa, 5 mm lata, viridia, ferruginea striata, in marginibus reflexa, sepalum medianum inflexum. Petala: 6 mm longa, 2 mm lata, fusca, pilosa, reflexa. Labellum: 12 mm longa, 11 mm lata, trilobum, ferrugineum, convexum, partes marginales pilosae, lobi laterales breves, dense pilosae, macula reducta, lobi laterales expandens, caesia, argenti-viridi marginata; apendix parvula, triangola, rubiginosa; caverna stigmata toris gratalibus; puncti rubri staminodalis in margine stigmatis evoluti; floret medio martium.

*Ophrys ×pantaliciensis* Kohlmüller, Riech. & Schöb., Ber. Arbeitskrs. Heim. Orch. 8 (1): 59. 1991 (*Ophrys incubacea* × *Ophrys speculum*)



Iglesiente (SU) 8.04.2018 (A.N.)



Iglesiente (SU) 31.04.2018 (A.N.)



Iglesiente (SU) 2.03.2018 (A.N.)



Iglesiente (SU) 30.03.2018 (F.C.)



Iglesiente (SU) 30.03.2018 (F.C.)



Iglesiente (SU) 30.03.2018 (F.C.)



Iglesiente (SU) 31.03.2018 (A.L.)

## SPECIE PARENTALI



*Ophrys incubacea* (G.O.)



*Ophrys tenthredinifera* subsp. *neglecta* (G.O.)

## descriptio

Planta statura intermedia. Flores 2-4 (-6), saepe paulum minores quam flores parentum. Sepala atque petala viridia, raro leviter rosei-suffusa; sepala latiora quam in *O. sphecodi* ssp. *atrata*; petala forma et margine undulata eis *O. sphecodi* ssp. *atratae* similia, marginibus subpilis (effectus *O. tenthrediniferae*). Labellum ut in *O. sphecodi* ssp. *atrata* formata, colore atrofusco, margine lutea semper deficiente. Macula H-formis, semper brevior quam in *O. sphecodi* ssp. *atrata*. Labelli margines valde pilosae, colore dilutior quam in *O. sphecodi* ssp. *atrata*, Cirrus fuscus, brevior quam in *O. tenthredinifera*. Gibberi vix evoluti. Appendix brevis. Calla basalia subovalia effectum *O. tenthrediniferae*.

***Ophrys ×manfredoniae*** O. Danesch & E. Danesch, Orchid. Eur. Ophrys Hybriden: 228. 1972 (in originale *Ophrys tenthredinifera* Willd. × *Ophrys atrata* Lindl., ma negli esemplari sardi la prima è certamente *O. tenthredinifera* subsp. *neglecta*, la seconda oggi è *O. incubacea*)



Siniscola (NU) 7.05.2009 (G.O.)



Iglesiente (SU) 4.04.2018 (D.P.)



Siniscola (NU) 7.05.2009 (G.O.)



Siniscola (NU) 7.05.2009 (G.O.)



Siniscola (NU) 7.05.2009 (G.O.)



Oristano (OR) 25.04.2018 (F.S.)



Oristano (OR) 25.04.2018 (F.S.)



Siniscola (NU) 7.05.2009 (G.O.)



Siniscola (NU) 7.05.2009 (G.O.)



Siniscola (NU) 7.05.2009 (G.O.)



Iglesiente (SU) 30.03.2018 (F.C.)



Siniscola (NU) 7.05.2009 (G.O.)



Siniscola (NU) 7.05.2009 (G.O.)



Iglesiente (SU) 11.04.2018 (D.P.)

SPECIE PARENTALI



*Ophrys exaltata* subsp. *morisii* (G.O.)



*Ophrys iricolor* subsp. *eleonorae* (G.O.)

descriptio

Planta alta 26 cm cum 3 foliis basalibus ovatis-oblongis (4 - 4,7 x 2 - 2,4 cm) et 4 caulinis quorum 2 omnino scapum amiciunt. Inflorescentia laxa, longa cm 11,5 cum 9 floribus. Bractae lanceolatae, semper longiore ovario. Tepala externa lateralia subviridia (11,5 x 5 mm) cum apice obtuso, superum (11,5 x 4,2 mm) in fronte recurvum cum apice obtuso. Tepala interna (8 x 3mm) viridi-sufflavo colore cum marginibus bruneo-rubeo suffusis, oblonga cum apice obtuso et marginibus undulatis. Gynostemium non acuminatum. Labellum latum 12 mm et longum 13 mm, trilobatum, in basi perspicue sulcatum; in eius lobo medio vix manifestam appendicem. Omnino labellum velutinun. colore bruneo-castaneo vix variatum ad colons tenuitatem in margine. Macula congruentis, forma "H" quam in Ophiys morisii, colore plumbeo, admodum claro cinereo marginata. Choana stigmatica lata plus quam alta sicut in Ophrys iricolor subsp. maxima. Callia basalia vix manifesta.

*Ophrys ×pardui* Giotta & Piccitto **nothosubsp. pardui**, J. Eur. Orch. 43 (4): 787. 2011 [in originale *Ophrys iricolor* subsp. *maxima* (A.Terracc.) Paulus & Gack × *Ophrys morisii* (Martelli) Soó, ma la prima è comb. illeg. riferibile a *O. iricolor* subsp. *eleonorae*, la seconda è inquadrata come *O. exaltata* subsp. *morisii*]



Ulassai (NU) 29.04.2012 (C.G. & M.P.)



Ulassai (NU) 29.04.2012 (C.G. & M.P.)



Ulassai (NU) 29.04.2012 (C.G. & M.P.)

**SPECIE PARENTALI**



*Ophrys exaltata* subsp. *morisii* (G.O.)



*Ophrys incubacea* (G.O.)



Sulcis (SU) 08.03.2019 (G.O.)



Sulcis (SU) 07.03.2019 (N.C.)

**nota**

Scoperta da Chiara Murgia e Novella Casula in data 7 marzo 2019 durante una breve escursione nel territorio veniva scambiata inizialmente per *Ophrys exaltata* subsp. *morisii*. Le gibbe molto pronunciate e la cavità stigmatica rotonda portavano in seguito a considerare un'ibridazione con *O. incubacea* presente nella stazione unitamente a *morisii*. Diagnosi confermata da Maria Pia Grasso che forniva a confronto una sua foto risalente al 17 marzo 1991 relativa all'ibrido in argomento rintracciato a Donori (CA) in un solo esemplare e non designato.

G. Orrù



Donori (CA) 17.03.1991 (M.P.G.)

Altra segnalazione senza descrizione è quella di Gölz & Reinhard per Capo Comino, sub *O. incubacea* x *O. morisii*, Mitt. Bl. Arbeitskrs. Heim. Orch. 20 (1): 127,135. 1988.

## SPECIE PARENTALI



*Ophrys exaltata* subsp. *morisii* (G.O.)



*Ophrys normanii* (G.O.)



Iglesiente (SU) 29.03.2017 (A.L.)



Iglesiente (SU) 27.03.2017 (A.L.)



Iglesiente (SU) 18.04.2018 (A.L.)

## diagnosis

Media inter parentes: habitus, bractea longior quam ovarium, florum modus, sepalorum modus, petalorum longitudo, parvae gibberes, macula minuta et albicincta, stigmae cavitas, gynostemii modus, appendix media, florum tempus. Similia atque *O. exaltata* subsp. *morisii*: petala viridi nervo medio in longum (*normanii* proprie sepalis); labellum convexum. Similia atque *O. normanii*: medianum sepalum cochleariforme, petala triquetra, labellum trapeziiforme et flavimarginatum.



Domusnovas (SU) 1.04.2007 (G.O.)



Iglesiente (SU) 29.03.2018 (A.L.)



Iglesiente (SU) 18.04.2018 (A.L.)

*Ophrys ×marganaiensis* Licheri & Rodi, GIROS Orch. Spont. Eur. 61 (1): 137. 2018 **nothosubsp. *marganaiensis*** (*Ophrys exaltata* subsp. *morisii* × *Ophrys normanii*)



**SPECIE PARENTALI**



*Ophrys exaltata* subsp. *morisii* (G.O.)



*Ophrys panattensis* (G.O.)

**descriptio**

Flores magni. Sepala calcarea, viridi nervata, marginibus recurvatis. Petala oblonga, calcarea, late olivino marginata. Labellum trilobatum, valde convexum. Elongatum, molle, fuliginosum, marginibus cum pilis vinosis ornatis. Loba lateralia paulum acuta, viridia in superiore parte; lobum medianum fusiforme, chlorino anguste cincta. Macula porrecta, plusminusve X formis, anthracina griseo cincta. ad lobes laterales cavae stigmaticae lateraque affixa. Appendix flavo-virens, satis parva, acuta. Tempus floritionis inter ea parentium medium.

*Ophrys ×pesseiae* P.Delforge, Natural. Belges 78 (3): 186-187. 1997 [in originale *Ophrys morisii* (Martelli) Soó × *Ophrys panattensis* Scrugli, Cogoni & Pessei, ma la prima è in genere oggi inquadrata come *O. exaltata* subsp. *morisii*]



Baronia (NU) 10.04.2016 (F.C.)



Baronia (NU) 10.04.2016 (F.C.)



Baronia (NU) 10.04.2016 (F.C.)



Baronia (NU) 6.04.2018 (A.L.)



Baronia (NU) 6.04.2018 (A.L.)

**SPECIE PARENTALI**



*Ophrys exaltata* subsp. *morisii* (G.O.)



*Ophrys speculum* (G.O.)

**descriptio**

Herba cm 27 alta, folia basalia 6 ovato-lanceolata, folia caulina 3, inflorescentia 5 floribus ornata. Sepala viridia, sepalum impar supra columnam incurvatum. Petala ovato-elongata, reclinata, marginibus ciliolata. Labellum velutinum, in marginibus magis pilosum, fuscum, late rotundatum, 11 mm longum, 14 mm latum, mediocriter trilobum aut fere integrum, lobus medianus fere planus, lobi laterales parvi, explanati. Macula lata, inaequalis, luteo marginata, ad lobos laterales parum pertinens. I abelli apex subtriangularis, leviter deorsum spectans. Choana stigmatica media inter parentes. Connectivum subacuminatum. Callia basalia elongata. Puncta staminodalia praesentia.

*Ophrys* × *barbaricina* M.Allard & M.P.Grasso, L'Orchidophile 160 (1): 59. 2004 [in originale *Ophrys ciliata* (Biv.) × *Ophrys morisii* (Martelli) Cif. & Giacom., ma il nome corretto della prima è *O. speculum*, la seconda è in genere oggi inquadrata come *O. exaltata* subsp. *morisii*]



Villanovatulo (NU) 20.04.2007 (G.O.)



Villanovatulo (NU) 20.04.2004 (G.O.)



Villanovatulo (NU) 27.04.2005 (G.O.)



Villanovatulo (NU) 15.04.2006 (G.O.)



Nurra (SS) 17.03.2018 (M.Po.)



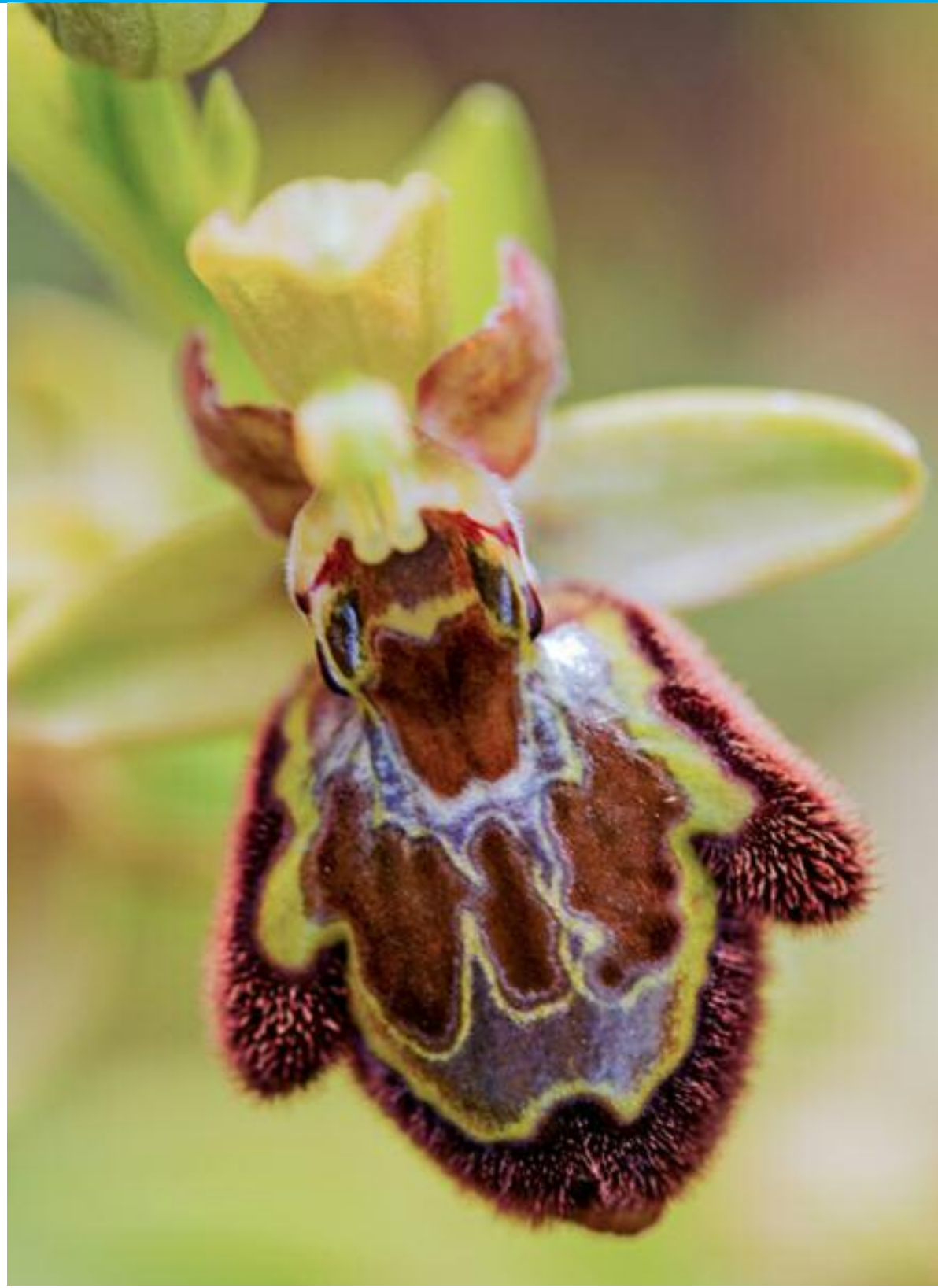
Nurra (SS) 23.03.2018 (M.Po.)



Nurra (SS) 23.03.2018 (F.S.)



Nurra (SS) 6.04.2018 (F.S.)



Nurra (SS) 6.04.2018 (F.S.)



Villanovatulo (NU) 15.04.2006 (G.O.)

**SPECIE PARENTALI**



*Ophrys exaltata* subsp. *morisii* (G.O.)



*Ophrys sphegodes* subsp. *praecox* (G.O.)

**nota**

Ibrido finora non pubblicato, osservato e fotografato da Marino Porcu e Franco Sotgiu in varie date nei mesi di Marzo e Aprile 2018 in una stazione su terreno calcareo in territorio della Nurra (SS). Un'unica piantina alta circa 15 cm, fusto eretto, leggermente flessuoso, infiorescenza rada, nata all'ombra di una roccia. I caratteri di questo ibrido portano senza ombra di dubbio a ritenere che due specie presenti a pochi metri dalla piantina siano i suoi genitori, la specie prevalente era senza dubbio un endemismo sardo-corso comune in alcune zone della Sardegna centro/nord/occidentale : *Ophrys sphegodes* subsp. *praecox* Corrias. L'altra specie presente era un'altro endemismo sardo-corso: *Ophrys exaltata* subsp. *morisii* (Martelli) Del Prete, specie diffusissima in tutta l'isola.

*Franco Sotgiu*



Nurra (SS) 28.03.2018 (F.S.)



Nurra (SS) 28.03.2018 (F.S.)



Nurra (SS) 28.03.2018 (F.S.)

## SPECIE PARENTALI



*Ophrys exaltata* subsp. *morisii* (G.O.)



*Ophrys tenthredinifera* subsp. *neglecta* (G.O.)

## diagnosis

Habitus inter *Ophrydem* arachnitiformem auct. fl. sard. et *O. Tenthrediniferam* Willd. intermedius. Planta erecta, circiter 23 cm alta; spica laxa, 6 floribus ornata; bractee ovarium subaequantes vel ipso longiores; sepala roseovirentia, ovata rotundata; petala puberula, lata, sepalis dimidio breviora, ipsis concolora, marginibus undulatis; labellum fuscum, dilutius in marginibus, subintegrum, utroque mediocriter expansum; gibbera basalia indistincta; speculum *O. tenthrediniferae* simile, fuscum albo marginatum; appendix minima ascendens; gynandrium appendice connectivi media inter parentes praeditum. Floret Majo.

***Ophrys* × *laconensis*** Scrugli & M.P.Grasso, *Webbia* 37 (2): 243. 1984 [in originale *Ophrys arachnitiformis* Gren. & M.Philippe × *Ophrys tenthredinifera* Ten., ma negli esemplari sardi la prima è da identificare con *O. exaltata* subsp. *morisii*, la seconda con *O. tenthredinifera* subsp. *neglecta*]



Sanluri (SU) 16.04.2007 (G.O.)



Macomer (NU) 28.04.2018 (M.Po.)



Macomer (NU) 26.04.18 (M.Po.)



Sanluri (SU) 26.03.2010 (G.O.)



Macomer (NU) 28.04.2018 (M.Po.)



Sanluri (SU) 30.03.2007 (G.O.)



Laconi (OR) 1.05.1987 (M.P.G.)



Sanluri (SU) 3.03.2010 (G.O.)



Sanluri (SU) 3.03.2007 (G.O.)



Laconi (OR) 1.05.1987 (M.P.G.)



Nurra (SS) 22.04.2018 (D.C.)



Sanluri (SU) 3.05.2008 (G.O.)



Laconi (OR) 13.05.2010 (M.D.)

SPECIE PARENTALI



*Ophrys panattensis* (G.O.)



*Ophrys tenthredinifera* subsp. *neglecta* (G.O.)

descriptio

Herba cm 35 alta, folia basalia 5 ovato-lanceolata, folia caulina 3, inflorescentia 6 floribus ornata. Bractee longiores ovario. Sepala lateralia rosea ápice obtuso, sepalum impar roseum quoque apice rotundato. Petala triquetra, 6 mm longa, 2,5 mm lata, cum pilis brevibus. Labellum trapezialis, fuscum, convexum, in marginibus magis pilosum, cum pilis longioribus supra appendicem. Macula paulum H-formis cerulea cinereo cincta. Appendix lutea triangularis, infero flexa. Cava stigmatica fusca; pseudo-oculi nigri fulgentes.

*Ophrys* × *galtelliensis* Doneddu & Orrù, GIROS Notizie 33: 25. 2006 [in originale *Ophrys panattensis* Scrugli, Cogoni & Pessei × *Ophrys tenthredinifera* Willd., ma negli esemplari sardi la seconda è da identificare con *O. tenthredinifera* subsp. *neglecta*]



Galtelli (NU) 24.04.2006 (G.O.)



Galtelli (NU) 24.04.2006 (G.O.)



Galtelli (NU) 24.04.2006 (M.D.)



Galtelli (NU) 24.04.2006 (G.O.)



Galtelli (NU) 24.04.2006 (G.O.)

**SPECIE PARENTALI**



*Ophrys passionis* subsp. *garganica* (G.O.)



*Ophrys speculum* (G.O.)

**nota**

Unica piantina non più ritrovata in loco, fotografata in compagnia di un altro socio GIROS nel 2015 nella costa sud occidentale della Sardegna. La piantina era alta una ventina di centimetri e i fiori erano di grosse dimensioni. Il labello e i sepali per forma e dimensioni ricordavano *Ophrys speculum* mentre la macula, la pelosità e la colorazione del labello erano tipici di *Ophrys passionis* subsp. *garganica*, tutte e due presenti nella stazione. Nel 2017 in altra località ho rintracciato altre due piantine simili.

*Andrea Sardu*



Iglesiente (SU) 10.04.2014 (S.L.)



Iglesiente (SU) 10.04.2014 (S.L.)



Iglesiente (SU) 26.03.2016 (A.S.)



Iglesiente (SU) 10.04.2014 (S.L.)



Iglesiente (SU) 26.03.2016 (A.S.)



Iglesiente (SU) 26.03.2016 (A.S.)



**SPECIE PARENTALI**



*Ophrys passionis* subsp. *garganica* (G.O.)    *Ophrys tenthredinifera* subsp. *neglecta* (G.O.)

**diagnosis**

Statura intermedia. Sepala manifeste ad ea *O.tenthrediniferae* vergentia: latiora, paria horizontaliter posita; viridia (*O.garganica*), rosei-suffusa (*O.tenthredinifera*). Petala forma et longitudine et colore intermedia. Labellum subrotundum (*O.garganica*) vel elongatum (*O. tenthredinifera*), leviter convexum, gibberis leviter tantum evolutis ; margines dense pilosae, imprimis in parte basali (*O. tenthredinifera*) ; color atriv- vel rube-scenti-purpureifuscus (*O.garganica*). Macula H-formis (*O.garganica*) valde reducta (*O.tenthredinifera*). Calla basali abbreviata (*O.garganica*), ± hemisphaerica. Cirri (*O.tenthredinifera*) leviter sed manifeste evoluti. Appendix effectu *O. tenthrediniferae* maior quam in *O.garganica*. Caverna stigmatica lata. Columella brevis. Connectivum breviter tantum elongatum.

***Ophrys ×surdi*** O. Danesch & E. Danesch, Orchid. Eur. Ophrys Hybriden: 229. 1972 [in originale *Ophrys tenthredinifera* Willd. × *Ophrys garganica* (Nelson) O. & E.Danesch, ma negli esemplari sardi la prima è certamente *O. tenthredinifera* subsp. *neglecta*, la seconda oggi è in genere considerata sottospecie di *O. passionis*]



Iglesiente (SU) 9.03.2018 (F.S.)



Iglesiente (SU) 9.03.2018 (F.S.)



Iglesiente (SU) 7.04.2018 (F.C.)



Iglesiente (SU) 16.03.2018 (A.L.)



Iglesiente (SU) 13.04.2018 (A.L.)



Iglesiente (SU) 16.03.2018 (A.L.)



Iglesiente (SU) 9.03.2018 (F.S.)



Iglesiente (SU) 7.04.2018 (F.C.)



Iglesiente (SU) 16.03.2018 (A.L.)



Iglesiente (SU) 6.03.2018 (A.L.)



Iglesiente (SU) 6.03.2018 (A.L.)



Iglesiente (SU) 16.03.2018 (A.L.)



Iglesiente (SU) 16.03.2018 (A.L.)

SPECIE PARENTALI



*Ophrys speculum* (G.O.)



*Ophrys tenthredinifera* subsp. *neglecta* (G.O.)



Meana Sardo /NU) 18.05.2013 (M.C.)



Sanluri (SU) 4.04.2004 (G.O.)

*Ophrys ×heraultii* G.Keller ex W.J.Schrenk, Senckenberg. Biol. 52 (1-2): 171. 1971 [*Ophrys tenthredinifera* (certamente la subsp. *neglecta*) × *Ophrys speculum*]



Sanluri (SU) 21.04.2005 (G.O.)



Sanluri (SU) 4.04.2004 (G.O.)



Sanluri (SU) 23.03.2009 (G.O.)



Sanluri (SU) 30.03.2006 (G.O.)



Sarcidano (OR) 10.03.2018 (F.S.)



Capoterra (SU) 5.03.2019 (A.P.)



Sanluri (SU) 14.04.2005 (G.O.)



Sarcidano (OR) 24.03.2018 (F.S.)



Sarcidano (OR) 5.04.2018 (F.C.)



Sanluri (SU) 30.03.2007 (G.O.)

## SPECIE PARENTALI



*Epipactis exilis* (G.O.)



*Epipactis helleborine* (G.O.)



Ales (OR) analogica senza data (G.O.)



Ales (OR) 20.06.2013 (A.A.)

## diagnosis

Caulis glaber, erectus, 28 cm altus, viridis foliis omnino 6 instructus, basi vaginis 2 amplectentibus vestitus, dimidio foliis 4 instructus. Folium caulinare maximum obovatum, 5,5 cm longum et 2,6 cm latum. Inflorescentia laxa, 7 cm longa, floribus 8 exstructa. Tantum 2 flores bene evolutis. Inflorescentia minutissime puberula. Flores patentes. Sepala oblonga, virescens. Petala sordide viridia. Hypochilium semi-globoso-saccatum, extus olivaceum. Epichilium cordatum, garginibus subcrenulatum, basi callis 2 juxta positis, virescens, dilute carneo-suffusum. Anthera flavida. Rostellum evolutum, pars glandulosa sub anthesi praesens, sed sensim evanescens et non efficax. Ovarium pedicellatum, glabrum, viridium.

***Epipactis ×vermionensis*** B.Baumann & H.Baumann, Mitt. Bl. Arbeitskrs. Heim. Orch. 20 (1): 48. 1988. (*Epipactis gracilis* × *Epipactis helleborine*)

### nota

*Epipactis gracilis* B.Baumann & H.Baumann 1988 è nom.illeg., come di conseguenza anche la sua comb.nov. *Epipactis persica* (Soó) Nannf. subsp. *gracilis* (B.Baumann & H.Baumann) W.Rossi 1990; questi nomi sono stati rimpiazzati da *Epipactis exilis* P.Delforge, Natural. Belges 85: 246. 2004



Ales (OR) analogica senza data (G.O.)



Ales (OR) 20.06.2013 (A.A.)



*Ophrys × heraultii* Strovina (SU) 4.04.2004 (G.O.)