

Recueil des espèces menacées

Projet BID: Une Liste Rouge des Plantes pour La
Guinée



Herbier National de Guinée



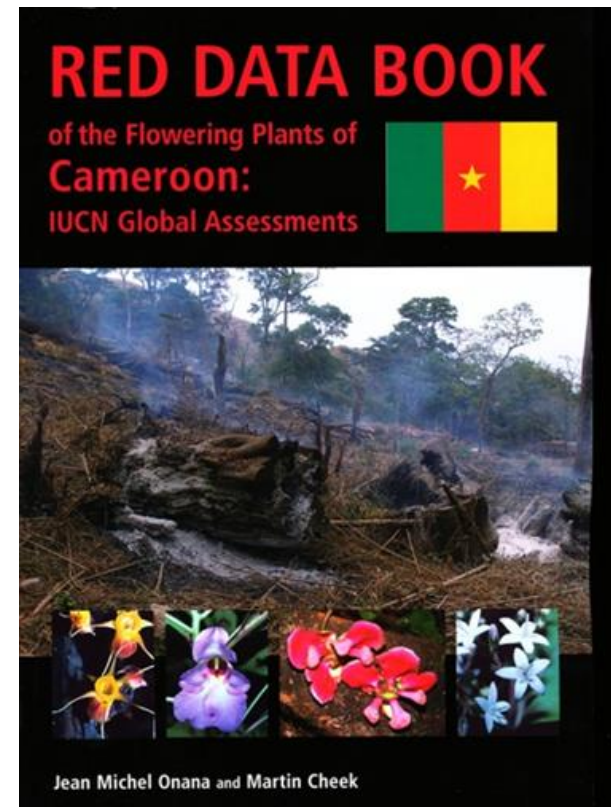
L'OBJECTIF DU PROJET:

- Mobilisation des données des échantillons de la Guinée dans les herbiers européens
- Faire les évaluations sur le statut de conservation
- Avec le projet Darwin, la création d'une liste rouge (UICN) pour la Guinée
- Cible pour le projet BID: 5500 spécimens
- Cible pour le projet Darwin: 3000 spécimens



PROGRÈS en 2017

- HNG: a présent nous avons publiée 2500 récoltes géo-référencées et améliorés sur le site de GBIF.
- Kew: c.1900 specimens géo-référencés.
 - 72 espèces ont évaluées et soumis a l'UICN
 - 52 espèces ont publiées sur la liste rouge de L'IUCN



Les espèces publiées sur la liste rouge en 2017:

faname	full_name	Assessment
Euphorbiaceae	<i>Acalypha guineensis</i>	VU
Asteraceae	<i>Bidens occidentalis</i>	VU
Moraceae	<i>Dorstenia astyanactis</i>	VU
Leguminosae	<i>Eriosema triformum</i>	CR
Acanthaceae	<i>Justicia guineensis</i>	NT
Acanthaceae	<i>Justicia jamisonii</i>	EN
Euphorbiaceae	<i>Karima scarciesii</i>	NT
Acanthaceae	<i>Lepidagathis chevalieri</i>	VU
Acanthaceae	<i>Lepidagathis pobeguinii</i>	NT
Acanthaceae	<i>Lepidagathis sericea</i>	LC
Melastomataceae	<i>Osbeckia porteresii</i>	EN
Euphorbiaceae	<i>Phyllanthus bancilhonae</i>	NT
Acanthaceae	<i>Physacanthus nematosiphon</i>	NT
Acanthaceae	<i>Rungia eriostachya</i>	NT
Acanthaceae	<i>Stenandrium buntingii</i>	LC
Rutaceae	<i>Vepris felicis</i>	CR
Acanthaceae	<i>Anisotes guineensis</i>	EN
Acanthaceae	<i>Barleria asterotricha</i>	CR
Acanthaceae	<i>Barleria maclaudii</i>	EN
Acanthaceae	<i>Brachystephanus jaundensis</i>	LC
Acanthaceae	<i>Brachystephanus jaundensis subsp. nimbae</i>	VU
Guttiferae	<i>Calophyllum africanum</i>	CR
Ebenaceae	<i>Diospyros feliciana</i>	EN
Orchidaceae	<i>Habenaria jaegeri</i>	EN
Acanthaceae	<i>Satanocrater fellatensis</i>	VU
Lentibulariaceae	<i>Utricularia tetraloba</i>	VU

Flore de Guinée: Nouvelles découvertes

Selon IPNI, depuis 2005 il y a 20 espèces nouvelles pour la Guinée et pour la science (inclus 13 par Kew) :

- *Brachystephanus oreacanthus*
- *Isoglossa dispersa*
- *Justicia jamesonii*
- *Xysmalobium samoritourei*
- *Gymnosiphon samoritourei*
- *Neuropeltis occidentalis*
- *Elaeocharis hooperiana*
- *Blotiella confusa*
- *Eriocaulon cryptocephalum*
- *Napoleonaea alata*
- *Eriosema triformum*
- *Leplaea adenopunctata* (nom. nov. ?)
- *Jasminum cuneatum*
- *Striga magnibracteata*
- *Cola baldwinii*
- *Psychotria samoritourei*
- *Allophylus samoritourei*
- *Inversodicraea pepehabai*
- *Talbotiella cheekii* (in ed)
- *Karima scarcesii*

Espèces d'intérêt au Fouta

- *Vernonia djalonensis*
- *Kotschya micrantha*
- *Trichilia djalonis*
- *Raphionacme caerulea*
- *Uapaca chevalieri*
- *Erythrococca chevalieri*
- *Anisotes guineensis*
- *Habenaria jaegeri*
- *Pitcairnia feliciana*
- *Fleurydora felicis*
- *Mesanthemum tuberosum*
- *Emilia guineensis*



Chardon de Djalon

Vernonia djalonensis A.Chev. (Asteracée)



Population de *Vernonia* sur le plateau de Diaguissa

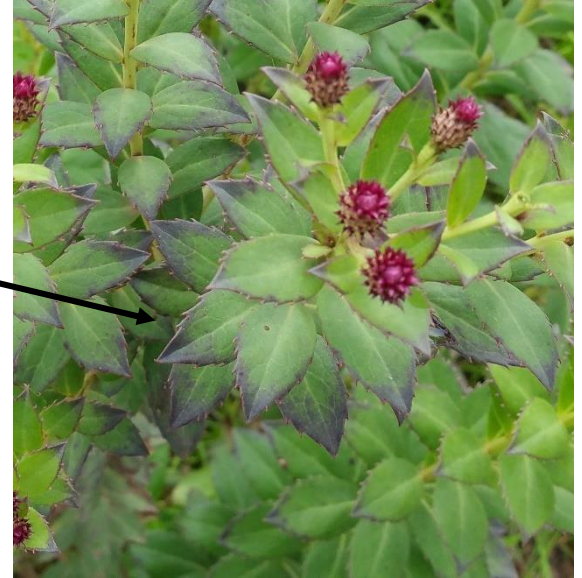
- Endémique au Fouta Djallon et non connue ailleurs.
- Seulement trouvée sur le plateau de Diaguissa vers Dalaba
- Sur les effleurements des roches ferrallitiques
- **Tékara en pular**
- Plante médicinale utilisée contre les rhumes

EN DANGER

Chardon de Djalon



Feuilles
serrées



Fleurs
en
touffes



Marguerite de la Fouta

Emilia guineensis (Asteracée)



Emilia guineensis sur le plateau de Diaguissa a Dalaba

Marguerite de la Fouta



- Récoltée pour la première fois en 1898 par Maclaud
- Trouvé uniquement dans les prairies marécageux sur des bowés



VULNERABLE

Fleur d'étoile blanche

Mesanthemum tuberosum (Eriocaulacée)



Mesanthemum tuberosum sur le bowal de Kala

EN DANGER

Fleur d'étoile blanche



- Cette espèce de *Mesanthemum* a été redécouverte au Fouta Djallon en 2017
- Elle se trouve seulement au Fouta Djallon
- Trouvée dans les zones humides sur les bowés de haute altitude



RADIS ROSÉ

Raphionacme caerulea (Apocynacée)



Type des habitats:
Bowes gréseux
Inselbergs granitiques

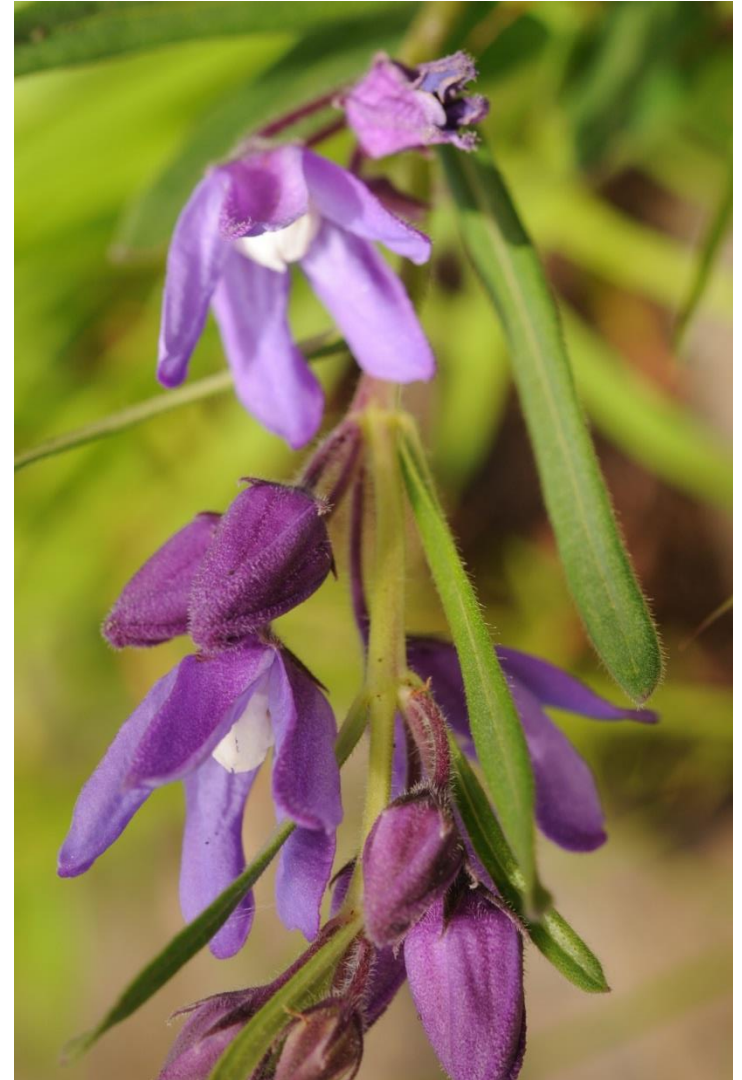


EN DANGER

RADIS ROSÉ

Raphionacme caerulea (Apocynacée)

- Indigène a la Guinée
- Découverte en 1937 en Guinée par Jacques-Félix
- Habitat spécifique, elle pousse dans les fissures entre les roches.
- Tubercule tres charnu
- Présence de suc laiteux
- Saisonnière



Orchidée frangée vertes

Habenaria jaegeri (Orchidacée)

- Trouvée dans les chaînes de montagne de Guinée Forestière
- Orchidée terrestre
- Ancien récolte du Fouta Djallon en 1962 mais pas encore vu.

EN DANGER



Orchidée frangée vertes



Fleurs avec les lèvres frangée

Fruits avec 1000s graines



Plante a la fin du floraison

Fleurydor de Félix

Fleurydora felicis (Ochnacée)



- Récolté pour la première fois en 1924 par Chillou dans le Cercle de Boké.
- Endémique a la Guinée
- Genre monotypique

VULNERABLE

Fleurydor de Félix



Feuilles encochées
au sommet

Fleurs jaune 3 a 5cm
de large



Fruits
capsulaire,
graines ailées

Ananas de Félix

Pitcairnia feliciana (Broméliacée)



- Trouver pour la première fois par Jaques Felix en 1937
- La seule espèce sauvage de la famille d'Ananas en Afrique
- Pousse dans les fissures sur les falaises gréseux

VULNERABLE

Pitcairnia sur les falaises gréseux à Mt Gangan, Kindia

Ananas de Félix



Fruits



Saison sèche elle _____
réassemble l'herbe



Haricot de marais

Kotschya micrantha (Leguminosae)

- Trouver en Moyenne Guinée au Fouta et en Guinée Forestière sur les montagnes de Simandou
- Trouvé uniquement dans les zones marécageux sur des bowés.

VULNERABLE



Haricot de marais

Kotschya micrantha (Leguminosae)

- Récoltée par Chevalier pour le premier fois au Fouta en 1905, elle n'a pas récoltée depuis 1956 au Fouta.
- En 2016, après 60ans, elle a été retrouvée au Fouta!!



Petites fleurs jaunes

Trichilia djalonis

(Méliacée)

- Trouvée dans les forêts sous-montagnardes au Fouta et en Guinée Forestière.
- Aussi dans les montagnes des pays riverains.
- Récoltée pour la première fois entre Dalaba et Mamou par Chevalier en 1909.



Quasi Menacée

Trichilia djalonis

(Méliacée)

- Petite arbre forestier
- Fruit très distingués avec 3 lobées
- 2 graines par lobe
- Graines rougeâtre

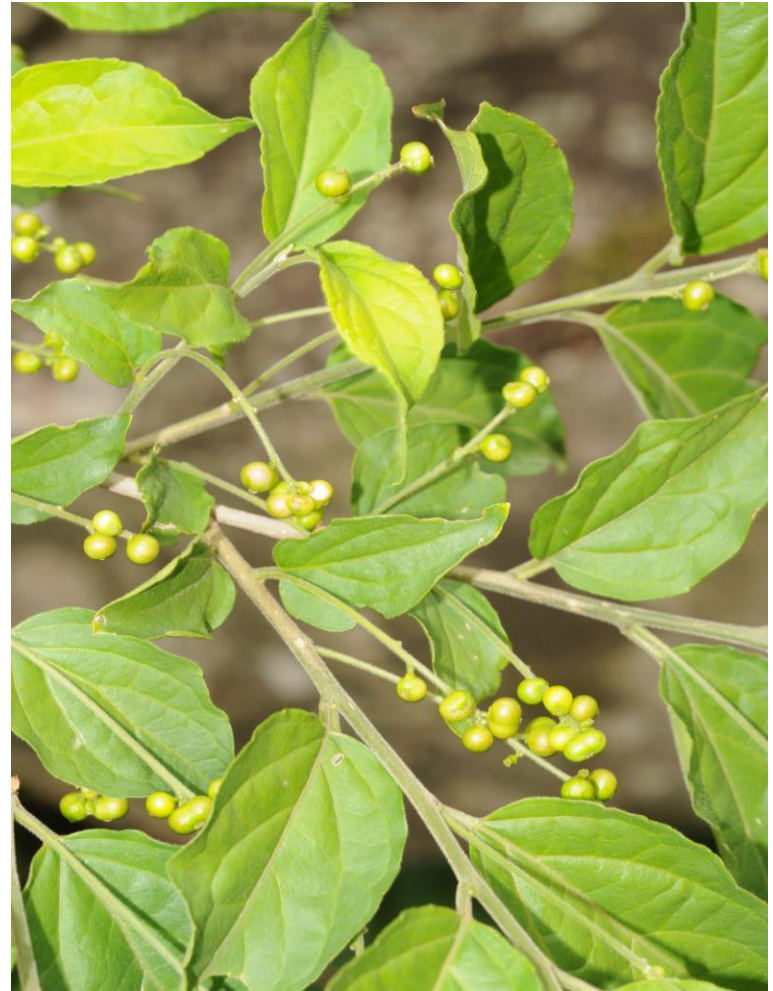


Feuilles composées

Erythrococca chevalieri

(Euphorbiacée)

- Trouvée dans en Guinée dans les forêts sous montagnardes.
- Première récolte par Chevalier en 1905 à Labé
- Retrouvée entre Pita et Labé en 2016



Quasi Menacée

Erythrococca chevalieri

(Euphorbiacée)



- Feuilles alternes,
- dentée sur les bords, pubescent.
- Fleurs petite, sans pétales
- Fruits capsulaire, 2-lobés.

Uapaca chevalieri

(Phyllanthacée)

- Récolté by Chevalier en 1905 au Fouta
- Trouvée dans les forêts sous-montagnardes au Fouta et en Guinée Forestière.
- Aussi dans les montagnes des pays riverains.



VULNERABLE

Uapaca chevalieri

(Phyllanthacée)



Fleurs jaunes. Fruits globuleux, noirâtre, trois graines par chaque fruit.

Feuilles pouilleux

Arbuste des falaises

Anisotes guineensis (Acanthacée)

- Endémique à la Guinée
- Dernière récolte au Fouta en 1955
- Trouvée sur les falaises gréseuses et au bords des rivières.
- Récemment découvert à Kindia (Mt Gangan) et le plateau de Benna



EN DANGER

Arbuste des falaises

Anisotes guineensis (Acanthacée)



Feuilles opposées



Fruits capsulaires




Menacée par le défrichement des forêts et les feux de brousse.

Récolte des données

PROJET BID : UNE LISTE ROUGES DES PLANTES POUR LA GUINEE

RECOLTER :

NO. DE TELEPHONE :

Espèce	No.	Date:	Village le plus proche :	Photo : O/N	Quantité		
					Peu	Fréquent	Beaucoup
 <p><i>Anisotes guineensis</i></p>							
 <p><i>Trichilia djaloni</i></p>							
 <p><i>Uapaca chevalieri</i></p>							

Echantillonnage des plantes





Couper votre plante au taille du papier



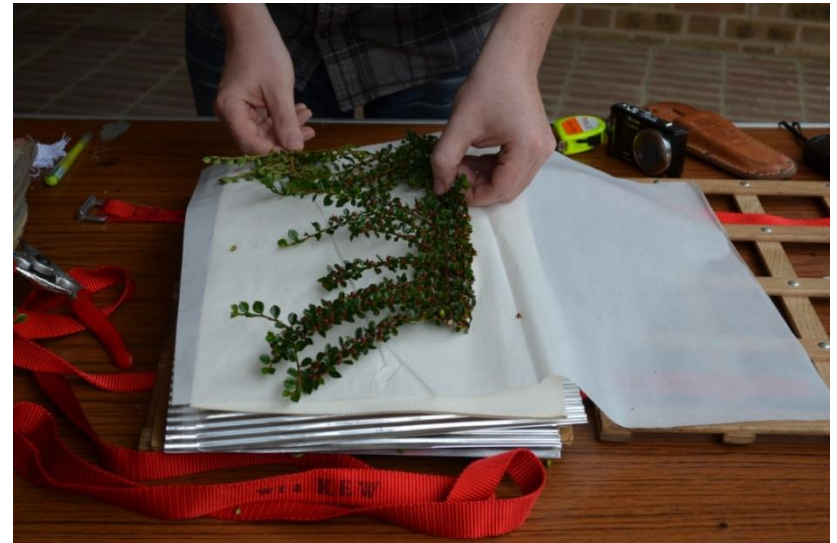


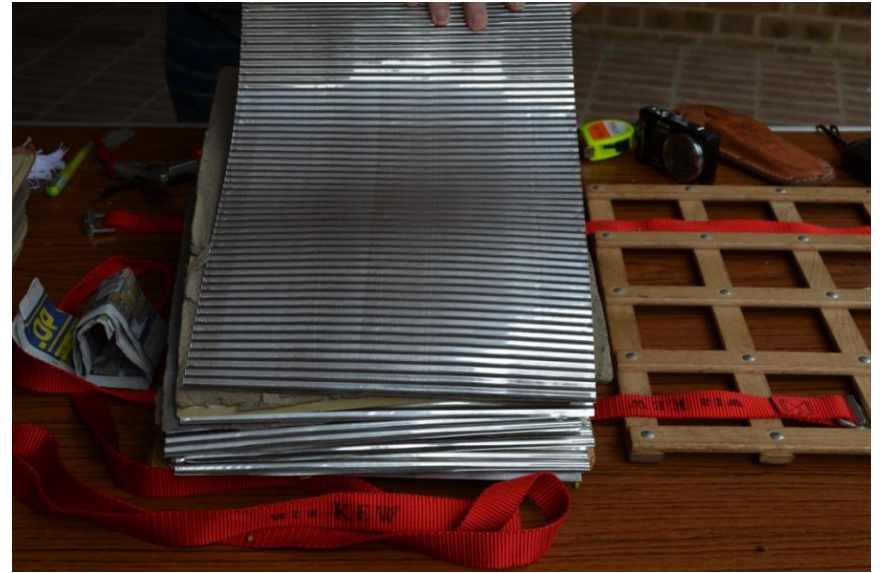
Mettez dans la presse





Avec un grand tige





Mettez tous dans la presse et fermer

