

## PRIMERA NOTA SOBRE BUPRESTIDOS NEOTROPICALES DESCRIPCIONES Y RECTIFICACIONES DIVERSAS

A. COBOS

Instituto de Aclimatación  
Almería

A genus, two species and one subspecies are described as new in this paper. The new name *Mendizabalia* is herein proposed for *Agrilus germaini* Kerr. New species are also described from Brasil and Argentina. *Tyndaris fairmairei* Kerr. and possibly *T. reedi* Fisher, can be considered as synonyms of *T. planata* (C. et G.) Keys to the discussed species of *Tyndaris* and *Amorphosternus* are also presented.

\* \* \*

### **Mendizabalia** nov. gen.

Cuerpo oblongo alargado, ensanchado hacia atrás, bastante arqueado por encima visto de perfil.

Cabeza mediocre, subconvexa, situada en posición vertical, sin prognatismo bucal, medianamente invaginada en el protórax.

Ojos distanciados, pero oblicuamente aproximados hacia el vértice, alejados del borde anterior del pronoto, apenas salientes.

Epístome truncado en línea recta por delante, ancho en su base, separado del área frontal por una profunda depresión transversa.

Cavidades antenarias grandes, redondeadas, abiertas hacia abajo, sin tubérculos ni carínulas elevadas en el borde superior, separadas del borde ocular interno por un espacio casi equivalente a ellas y muy distanciadas entre sí debido a la amplitud frontal.

Mejillas inermes, con el surco genal marcado, convexas hacia atrás.

Submentón transverso, subtrapezoidal, con todos los ángulos matados y el borde anterior débilmente sinuado y marginado por un surco superficial.

Palpos maxilares cortos; el último artejo obcónico, comprimido y un poco más largo que el precedente.

Antenas largas, robustas, alcanzando casi la base del protórax (♀), fuerte y bruscamente dentadas desde el 4º artejo inclusive; artejos 8-9 más de dos veces tan anchos como largos, en realidad los más transversos, disminuyendo los restantes de amplitud en ambas direcciones; artejo 1º obcónico, un poco arqueado hacia la base, más grueso y largo que ninguno; 2º globuliforme, casi tan ancho como el 1º; 3º pequeño muy corto, obcónico.

Todos revestidos de escasa pubescencia blanca y desprovistos en absoluto de vestigios de fosetas poríferas o condensaciones de poros sensoriales por ambas caras.

Pronoto medianamente transverso, casi trapezoidal, no sinuado por delante y con un débil lóbulo medio en la base; costados rectilíneos, atenuados hacia adelante; disco igual, sólo con una profunda foseta antescutelar prolongada un poco en surco longitudinal y provista todavía de sendas impresiones en forma de media luna a un lado y otro de la foseta, un poco oblicuas con relación a la línea basal.

Escultura céfalo-pronotal constituida por menudos puntos simples y espaciados sobre un fondo liso y brillante.

Escudete muy pequeño, subcordiforme, deprimido.

Élitros estriados, con las estrías puntuadas en el fondo; los intervalos convexos, apenas débil y uniserialmente puntuados; base sin reborde, deprimida; callos humerales poco desarrollados; ápices redondeados por separado, algo deliscentes, sin denticulación en los bordes; epipleuras prácticamente inexistentes, apenas delimitadas en un corto trecho y sólo al nivel del primer esternito.

Toda la superficie dorsal, frente incluida, totalmente lampiña.

Prosterno fuertemente deprimido-cóncavo; su borde anterior escotado en arco, rebordado por una estría, sin mentonera esclerificada, si bien existe una corta membrana que la substituye y recubre ligeramente la parte anterior de la gula y epicráneo; proceso intercoxal ancho, paralelo, excavado, sin estrías marginales, truncado en la extremidad.

Mesosterno aparentemente dividido por la cavidad esternal, en forma de amplia cubeta, però el borde posterior de ésta lo constituye todavía el fondo de las ramas mesosternales en una línea muy tenue que alcanza el nivel del mesosterno, de suerte que la apófisis prosternal no puede tocar dicha pieza; las ramas mesosternales largas y desarrolladas.

Mesoepímeras anchas y separadas de las mesoepisternas por una sutura visible.

Metasterno plano por el disco, caído por los costados en brusco declive, sin surcos liniformes, muy estrechado y casi en forma de apófisis truncado en la extremidad por delante, debido al notable acercamiento de las cavidades mesocoxales, más aproximadas entre sí que las restantes.

Metaepisternas paralelas, libres en toda su área.

Metaepímeras descubiertas y visibles en forma de cuña triangular separando las metaepisternas de las metacoxas.

Metacoxas escotadas en el borde anterior, rectas en el posterior, un poco más dilatadas del costado interno que del externo.

5 esternitos abdominales aparentes, por estar perfectamente definida todavía la sutura de los dos primeros incluso por el disco; costados de todos

los esternitos sin quillas pleurales y sin ángulos posteriores salientes; último esternito visible breve y débilmente sinuado en el ápice y con rudimentos de un surco premarginal que se borra por los costados.

Toda la parte inferior del cuerpo revestida de una corta pubescencia rígida, escasa, reclinada, naciente de puntos simples aislados.

Patatas cortas, poco robustas. Fémures ovales, subcomprimidos. Tibias fusiformes, derechas, dilatadas hacia la extremidad, sin espinas ni series espiniformes—sólo con la pubescencia normal, escasa y corta—. Tarsos comprimidos hacia la base; los anteriores y posteriores iguales en longitud a las tibias correspondientes; los mesotarsos más largos que las

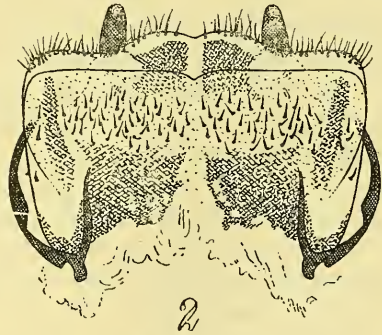
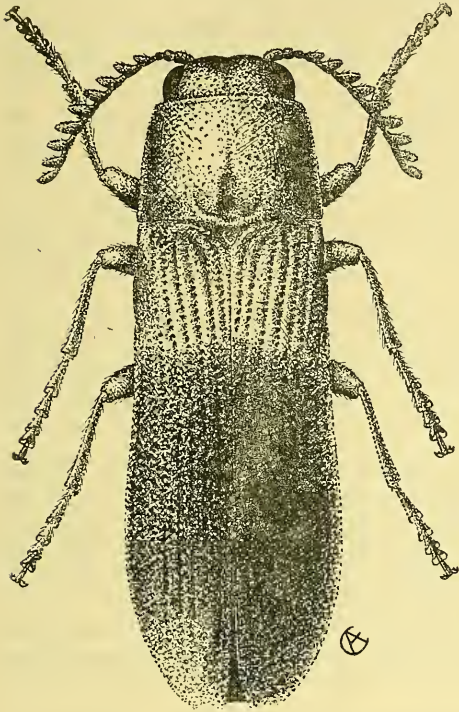


Fig. 1 - 2. — *Mendizabalia germaini* (Kerr.); 1) Adulto, 2) Ovipositor.

mesotibias; artejo 1° de los meso y metatarsos tan largos como los dos siguientes reunidos; el de los protarsos poco más corto. Oniquio bastante corto, maziforme; uñas muy acortadas, provistas de un ancho diente obtuso interno.

Ovipositor de tipo corto primitivo, compuesto por dos valvas submembranosas. Los estilos largos, cilíndricos y desprovistos de quetotaxia (fig. 2).

Génerotipo *Agrilus germaini* Kerr. (fig. 1).

Este género bien puede considerarse como el más interesante de la fauna chilena y uno de los más notables de la Región Neotrópica.

Resulta inconcebible que un especialista como Kerremans, y no se hablará de otros autores menos especializados que tuvieron el insecto bajo los ojos, lo describiera como un *Agrilus* añadiendo todavía (1) «Le facies général ressemble à celui du genre *Rhaeboscelis* Chevr., et malgré celà, je ne

pense pas pouvoir la séparer des *Agrilus*, dont elle présente tous les caractères». Desde luego, el insecto en cuestión no tiene ni remoto parentesco con ningún representante del enorme género de Curtis; no es tampoco un *Agrilini* sensu Kerremans, ni siquiera un *Buprestitae*.

La ausencia total de fosetas o depresiones poríferas antenarias, la cavidad esternal formada sólo por el mesosterno, su falta de mentonera en el prosterno, de quillas suplementarias en el pronoto, la presencia de estría en los élitros, forma del escudete, etc., son caracteres que nunca se presentan en los *Agrilus* y que tomados en conjunto no permiten asimilar la especie a ningún género conocido. Por otra parte, dicha reunión de caracteres me obliga, al menos provisoriamente, a colocar el nuevo género en la tribu de los *Thrincopygini*, *Chalcophorinae*.

Es con el género *Thrincopyge* en efecto, género exclusivo de la Fauna Neártica y representado por 4 especies, con el que parece tener ciertos puntos de contacto, aunque en realidad está muy alejado de él y la filogenia de ambos es probablemente muy distinta. *Mendizabalia* mihi parece que es un género relicto, mezcla heterogénea de caracteres primitivos y de perfeccionamientos; entre éstos últimos cabe destacar la estructura casi pectinada de las antenas, sobre todo en el ♂ según Kerremans, que debe recordar mucho el caso del género *Xenorhipis*.

Si algún día el azar me depara la ocasión de estudiar el ♂ de ésta rareza de las colecciones es posible que mediante su estudio general, y sobre todo de los genitales, pueda decir algo más sobre la posición exacta del género, que no podrá ser alejado mucho de las primeras tribus de *Chalcophoritae*, subfamilia a la cual no hay duda que pertenece.

A la amabilidad extrema del entomólogo chileno Sr. Luis E. Olave debo el haber podido examinar su ejemplar único del hasta ahora considerado *Agrilus germaini* Kerr.

Tengo en fin, la grata satisfacción de dedicar el género a mi querido amigo y Director del Instituto de Aclimatación de Almería, don Manuel Mendizábal Villalba, como prueba de reconocimiento a sus múltiples bondades.

### ***Tyndaris planata* (C. et G.)**

A esta especie hay que reunirle *T. fairmairei* Kerr., a título de sinonimia. La supuesta especie de Kerremans está fundada sobre pequeños individuos oscuros con la ornamentación amarilla muy reducida; el resto de las diferencias señaladas por su autor son asimismo de orden cuantitativo, pudiéndolas constatar entre mi larga serie de ejemplares chilenos. Todos los *T. fairmairei* del Museo de Santiago —algunos de ellos, pertenecientes a la colección Germain, estudiados por el citado autor belga— son idénticos

(1) "Buprestides du Musée de Santiago (Chili)", Ann. Soc. Ent. Belg. 1906, p. 393-394.

entre sí e iguales a dos individuos que en vida me remitió el malogrado entomólogo chileno R. Gutiérrez.

En cuanto a *Tyndaris reedi* Fisher, descrito conjuntamente con otras dos especies ha muy pocos años, de Elqui (Coquimbo, Chile), no me parece, según se desprende de su diagnosis, lo suficientemente caracterizado como para concederle la categoría específica. Véase a este propósito los comentarios finales de la descripción, que por sí solos bastan para dar una idea del valor de la especie en cuestión:

»This species is allied to *Tyndarys planata* Castelnau and Gory, but it differs from that species in having the pronotum more strongly convex, with an elongate median depression on the disk and with five small, orange-red spots along the anterior margin, the elytra more deeply striate and more densely punctured, and each elytron with four or five orange-red spots».

Hasta tanto nuevos hallazgos permitan un estudio más detenido de la presunta forma, me parece preferible considerarla, con grandes reservas de mi parte, como una raza geográfica que representaría a *planata* tiponimial en el extremo norte de su área. A este respecto es interesante sentar que el sagaz prospector de la entomofauna de la provincia de Coquimbo Sr. R. Wagenknecht, el cual me ha enviado todos sus materiales dudosos, parece no haber visto nunca el *Tyndaris reedi* ni forma alguna que se le parezca. Tampoco tengo noticias de que en colección alguna local, ni incluso en las del Museo Nacional existan ejemplares de otras especies que no sean las habituales *planata* y *marginella* con todo su considerable cortejo de «variedades», que afectan al tamaño, coloración y ornamentación, escultura, proporciones, etc. En estas circunstancias, a mi juicio, resulta un tanto aventurado describir un insecto sobre un solo ejemplar, sobre todo sin la previa extracción y comparación de sus órganos genitales y teniendo en cuenta el alto grado de inestabilidad somática de casi todas las especies del género.

La sinonimia de la especie, al menos provisionalmente, debe quedar establecida como sigue:

*Ptosima planata* Cast. et Gory, Mon. Bupr. I, 1835, 5, t. 1, f. 4.

*Acmaeodera gayi* Chevr. in Silberm., Rev. Ent. V, 1838, 15.

*Tyndaris fairmairei* Kerr., Mém. Soc. Ent. Belg. I, 1897, 39, Fisher, Proc. ssp. *reedi*, U.S.A. Nat. Mus., 99, 3240, 1940, 332-333.

El género *Tyndaris*, exclusivamente suramericano, junto con las *Ancylotela* Waterh. (= *Paratyndaris* Fish.), constituyen una nueva tribu como demostraré en un trabajo sobre los «Ptosimites» de Kerremans, actualmente en prensa; es muy posible, que pese al distanciamiento sistemático en que se ha colocado el género *Tylauchenia* Burm., éste deba ser incluido en la misma tribu más adelante.

Doy a continuación una clave mediante la que se pueden determinar las especies actualmente conocidas del género *Tyndaris*.

- 1 (4) Revestimiento pubescente de todo el cuerpo largo y más o menos lanoso.
- 2 (3) Estrías elitrales superficiales, puntuadas como los intervalos correspondientes; éstos planos, sólo el 5º y el 9º débil e irregularmente elevados hacia el ápice. Coloración general superior bronceada, con irisaciones; costados del pronoto y lóbulo epipleuro-subhumeral de los élitros con manchas amarillas más o menos extendidas. Long.: 10 a 15 mm. Chile central ..... *marginella* Fairm
- 3 (2) Estrías elitrales profundas; intervalos alternativamente elevados y costiformes, más anchos, entre dos hileras de gruesos puntos. Coloración uniformemente parduzca, sin ornamentos amarillos. Long.: 8,5 a 10,5 mm. Perú ..... *unicolor* Fischer
- 4 (1) Revestimiento pubescente corto; pronoto, salvo los costados, prácticamente glabro; pilosidad elitral cortísima, más o menos uniseriada en los intervalos y poco visible.
- 5 (6) Pronoto profunda y triangularmente impresionado en la mitad de la base. Frente plana. Epístoma profundamente escotado en ángulo muy vivo. Antenas lobuladas desde el 6º artejo inclusive. Pubescencia dorsal subescamosa. Élitros, entre otros ornamentos amarillos, con un haz de manchas amarillas preapicales en zig-zag (1). Long. 10,5 mm. Argentina ..... *depressicollis* Fisher
- 6 (5) Pronoto más o menos superficialmente surcado en la base. Frente convexa. Epístoma débilmente escotado en arco o en ángulo muy obtuso. Antenas lobuladas desde el 5º artejo inclusive. Pubescencia dorsal cortísima, pero no escamosa. Élitros, cuando existen ornamentos preapicales, jamás formando pequeñas manchas flexuosas.
- 7 (8) Borde anterior del pronoto netamente bisinuado, formando un ancho y fuerte lóbulo mediano; los costados del mismo subparalelos; base bisinuosa, con el lóbulo mediano truncado; escultura discal formada por gruesas arrugas sinuosas y paralelas entre sí. Élitros anchos y conjuntamente redondeados hacia la extremidad, armados de una denticulación irregular remontados hasta casi la mitad del borde lateral (2). Long.: 6 mm. Argentina: Tucumán ..... *apliadora* Kerr.

(1) Esta curiosa especie, que no conozco en natura, por ciertos caracteres que Fisher le asigna en su minuciosa descripción, me parece muy aislada, y bien pudiera no ser siquiera un verdadero *Tyndaris*.

(2) Tampoco conozco en natura esta pequeña especie, ni tengo noticias de que se haya vuelto a capturar. Es posible que, como *depressicollis* no sea un verdadero *Tyndaris*, dado lo que dice Kerremans sobre la estructura del ápice elitral y lóbulo mediano del borde protorácico anterior. En todo caso me parece que por estos y otros detalles puede ser fácilmente reconocible, que es lo que importa por el momento, ya que parece ser por lo menos un *Tyndarini*.

- ♂ (7) Borde anterior del pronoto subtruncado, sin lóbulo mediano apreciable; los costados arqueados; base en ángulo muy obtuso; disco uniforme, fuerte y regularmente puntuado. Élitros estrechamente truncado-subcaudiformes en la extremidad y provistos en ésta de la armadura ordinaria; la denticulación del borde lateral débil y alcanzando sólo un cuarto de la longitud elitral. Long.: 7 a 11 mm. Chile ....

*planata* Cast. et Gory.

### *Cylindrophora oyarcei* (P. Germ.)

Algunos comentarios sobre esta discutida especie son necesarios.

La especie no es ninguna variedad de *chloris* (P. Germ.), ni ha sido descrita por Kerremans como el Dr. Obenberger hace constar en el *Coleopterorum Catalogus*.

En 1906 (2), Ch. Kerremans publicó en colaboración con P. Germain un trabajo sobre los Bupréstidos del Museo de Santiago comunicados por este último autor. En dicho estudio, el entomólogo belga reunió bajo una denominación específica a *C. chloris* Germ. y *oyarcei* Germ., a la vista de un ejemplar de cada uno en no muy buen estado de conservación. Poco más tarde, P. Germain hizo una versión de dicho trabajo en un castellano muy pintoresco que publicó en Santiago (3), añadiendo un corto apéndice de su cosecha en el que pretendía, mediante un somero estudio biométrico y cromático, separar de nuevo ambas presuntas especies.

Ha pocos años, mi infortunado amigo y excelente entomólogo R. Gutiérrez, me remitió sendos ejemplares de estos dos insectos, capturados en la misma localidad (El Clarillo, Santiago), y en la misma fecha (Diciembre de 1951), en impecable estado. Posteriormente pude ver un paratipo de cada uno procedentes del Museo de Santiago y otro tercer ejemplar de *C. oyarcei* comunicados todos por R. Gutiérrez.

Todos los ejemplares que he estudiado de *C. chloris* son ♂ ♂, y todos los de *C. oyarcei* ♀ ♀; lo mismo puedo decir de otros individuos existentes en el Museo de Santiago que hice examinar a este propósito por mi aludido amigo y colaborador.

A primera vista, los dos insectos son fuertemente diferentes, hasta el punto de que no comprendo cómo Kerremans, que tantas especies estableció a base de detalles insignificantes, pudo reunirlos. Véanse a continuación las diferencias:

*Cylindrophora chloris* ♂

*Cylindrophora oyarcei* ♀

1º — Cuadro bucal prognato.

Cuadro bucal normal, como en los *Anthaxini*.

(2) Ann. Soc. Ent. Belg. L. 1906, 384.

(3) Anal. Univ. Chile, 39, 1906, 630-631.

2° — Frente estrecha, paralela en los dos tercios inferiores, excavada.

3° — Ojos muy aproximados en el vértice —éste de la anchura de uno de los ojos—, muy grandes y muy prominentes.

4° — Antenas menos fuertemente dilatadas desde el 4° artejo; artejos 4-6 en diente triangular alargado; artejo 3° netamente más largo que el 4°.

5° — Pronoto bastante más deprimido y explanado hacia los ángulos posteriores; su borde anterior escotado, con un lóbulo mediano suave apenas saliente; ángulos anteriores avanzados y subagudos; escultura grosera y densa en los costados, resolviéndose en algunos menudos puntos aislados sobre un fondo liso y brillante por el disco.

6° — Escudete subpentagonal, tan largo como ancho.

7° — Escultura elitral grosera, estrigosa por el centro.

8° — Élitros con una manchita azulada o violácea oblicuamente dispuesta en el disco.

9° — Pigidio verde metálico y un poco sinuado en el borde apical.

10° — El 4° esternito aparente provisto de un saliente espinoso láteroposterior, en el límite externo de la zona pleural.

11° — Último esternito acuminado en ángulo vivo finamente denticulado en los bordes.

12° — Pro y mesofémures guarnecidos en un ancho y denso fleco de pelos largos en el canto interno, ocupando todo el surco que normalmente recibe las tibias.

13° — Protibias arqueadas, casi formando ángulo obtuso en medio. Metatibias armadas de una serie de fuertes diente-citos paralelos y derechos sobre el borde interno hacia el tercio distal, cuyo quinto terminal está además escotado y adelgazado en dicho borde.

Frente ancha, arqueado-cóncava en los costados —debido a la curvatura de los bordes oculares internos—, convexa, sólo un poco surcada en medio hacia abajo.

Ojos distanciados en el vértice, más pequeños y apenas prominentes.

Antenas más fuerte y bruscamente dentadas a partir del 4° artejo inclusive; artejos 4-6 en triángulo acortado; 3° de la misma longitud que el 4°.

Pronoto más convexo, menos explanado hacia los ángulos posteriores; su borde anterior bisinuado y avanzado en lóbulo mediano; ángulos anteriores obtusos, no salientes escultura formando menuda retícula poligonal en los costados —donde es mucho más neta—, puntuada uniforme por el disco, el cual presenta aspecto mate debido a la fortaleza y densidad de dichos puntos.

Escudete más largo que ancho.

Escultura elitral menos grosera, más netamente puntuada hacia el centro.

Élitros uniformemente verdes, sin vestigios de otro color.

Pigidio negro, semicircular.

El 4° esternito inerme en dicho punto.

Último esternito truncado recto entre dos ángulos laterales salientes, con otras dos espinitas internas equidistantes, cortas, y todo el borde además finamente denticulado.

Pro y mesofémures sin dicho fleco, sólo con algunos pelos normales.

Protibias fusiformes. Metatibias rectas, inermes en el borde interno y desprovistas de escotadura distal.



Una gran parte de los caracteres enumerados (4° en parte, 9° 11°, 12° y 13°) son habitualmente de tipo sexual secundario. Esto, unido a las circunstancias anteriormente expuestas, induciría a pensar en la presencia de los sexos de una misma especie, mas desgraciadamente la cosa no ha sido confirmada por nadie ni se puede asegurar hasta tanto se observen los dos insectos en cópula o se obtengan por eclosión de una misma forma larvaria y de un mismo huésped vegetal a la vez. De tratarse de una sola especie —investigación que debe ser realizada por entomólogos locales— nos encontraríamos en presencia de un caso verdaderamente extraordinario de dimorfismo sexual, pues los insectos en cuestión parecen especies fuertemente diferentes; en *C. maulica* (Mol.), especie poco diferenciada de *chloris*, los ♂ ♂ son a primera vista muy semejantes a las ♀ ♀.

Resumiendo, puede decirse que *C. oyarcei* presenta una conformación general más simple, más «anthaxiforme», mientras que *C. chloris* es más «stigmateroide» y, por lo tanto, de un tipo más perfeccionado.

Creo que por ahora, dadas las diferencias —especialmente ce-fálicas— conviene conservar la dualidad específica, puesto que de encontrarse ♂ ♂ y ♀ ♀ de cada una de ellas equivaldría a tener que separar las dos especies incluso en subgéneros diferentes.

### **Cylindrophora maulica** (Mol.)

Del Sr. R. Wagenknecht, de La Serena (Coquimbo, Chile), he recibido una serie de ejemplares de coloraciones espléndidas, bien diferentes a la que se observa de ordinario en la forma cromática tipo. Entre dichas variedades de color he tenido a la vista dos ejemplares absolutamente verdes, como *chloris* (P. Germ.); esta variedad ha sido descrita por L. Olave como subespecie, cuya categoría creo impropcedente aplicarle.

La sinonimia de la especie ha de quedar como sigue:

*Chrysomela maulica* Molina, Saggio sulla Stor. Chili 1782, 209.

*Buprestis bella* Guérin, Voy. Duperr. Ent. II, 1830, 66, 2, 1.

*Anthaxia bella* Castelnau et Gory, Mon. Bupr. II, 1839, 3, 1, 2.

*Cylindrophora bella* Solier, in Gay, Hist. fis. Chile IV, 1851, 503. var. *molinae*

Olave, Rev. Chil. Hist. Nat. XL, 1937, 244.

*Curis bella* Fairmaire, Ann. Soc. Ent. Fr. VI, 1858, 719.

El género *Cylindrophora* es la réplica suramericana de los *Curis* australianos, géneros en los que según Lacordaire «las ligeras diferencias que los separan no tienen más que valor de sección». Autores más recientes, tales como Kerremans y Théry, este último pese al aviso dado por Obenberger (1), han persistido en negar la categoría genérica a *Cylindrophora*,

(1) Sbornik Entom. I, (1-10), 1923.

agrupación de especies caracterizada hasta ahora por un solo detalle vago y variable, las proporciones relativas del primer artejo de los metatarsos, principal carácter de que se valió sin embargo el especialista belga aludido para separar nada menos que los «Chalcophorites» de los «Psilopterites». Otros caracteres pueden ser añadidos, de más importancia que los tarsales, aunque en realidad ambos géneros son muy vecinos y, hasta tanto no se estudie a fondo el conjunto de agrupaciones genéricas constituidas a expensas de *Curis* sensu lato (*Neocuris* Fairm., *Neocuropsis* Obenb., *Paracuris* Obenb.), no será posible pronunciarse definitivamente sobre el valor de *Cylindrophora* como género independiente.

Véase al respecto, en forma de clave dicotómica, las diferencias más notables que he podido constatar:

- 1 (2) Lóbulo mediano de la base pronotal angulosamente avanzado y truncado en su aplicación contra el escudete; el borde de toda la base liso, desprovisto de denticulación articular en absoluto. Tercero y cuarto tergito abdominal con vestigios de carínulas pleurales externas. Metatarsos con el primer artejo tan largo o casi tan largo como los tres siguientes reunidos .....

*Curis* C. et G.

- 2 (1) Lóbulo mediano de la base del pronoto muy ancho, arqueado con regularidad y poco avanzado; el borde provisto de una fina denticulación articular —frecuente en los Anthaxini, Stigmoderini, etc.— después de un estrecho margen liso. Tercero y cuarto esternitos sin rudimentos de quillas pleurales externas. Metatarsos con el primer artejo como máximo tan largo como los dos siguientes reunidos .....

*Cylindrophora* Sol.

### ***Chrysobothris janthina* (Gory)**

*Colobogaster janthina* Gory, Monogr. Bupr. Suppl. IV, 1841, 146, 25, 141.

Este insecto es un *Chrysobothris* típico, con todos los caracteres hoy atribuidos al género, si bien presentando unas facies y una coloración muy peculiares. En el *Coleopterorum Catalogus* se persiste en considerarlo no obstante como un *Colobogaster*, pese a que E. Saunders, en su catálogo de 1871 lo hizo figurar ya en el género que le correspondía.

Poseo ejemplares de esta interesante especie procedentes de Paraguay: Paso Yobai (Caguazú), y del Brasil: São Paulo, que no difieren absolutamente entre sí.

### ***Dactylozodes tricolor bucki* nov. ssp.**

Difiere de la forma tiponominal por los siguientes caracteres:

Puntuación pronotal más fuerte, más gruesa y más apretada; todas las costillas elitrales, salvo la primera y un poco la tercera hacia el ápice, bo-

rradas por las series gemelladas primarias, que son casi confluentes y separadas dos a dos por profundas estrías sulciformes; pubescencia dorsal, y sobre todo la de los élitros doble más larga, de un pardo casi negro en lugar de blanco-grisácea. Pronoto bronceado —verdoso en la forma típica—; ornamentación elitral reducida a dos finas bandas longitudinales amarillas, una sobre la primera costilla y otra premarginal acortada en los costados.

Localidad típica: San Leopoldo (Rio Grande do Sul, Brasil), Rvdo. P. Pio Buck coll., IX. 1947.

### ***Amorphosternus martinezi* nov. sp.**

Long.: 8,5 mm. (fig. 3).

Especie menos alargada y menos cuneiforme que *A. bruchi* Kerr., de facies más robustas; por encima de un azul oscuro con reflejos violáceos poco brillantes; patas, antenas y toda la parte inferior del cuerpo a fondo bronceado-cobrizo con algunos relieves violados; pubescencia, salvo los pinceles frontales, sentada, blanco-amarillenta, bastante densa sobre los élitros, donde forma jaspeados de condensación, muy apretada y velando totalmente el fondo metálico hacia los costados inferiores y abdomen.

Ojos casi paralelos, apenas divergentes hacia el vértice; frente transversa, no delimitada del epístome, un poco deprimida por el vértice, en donde existen vestigios de carínula sagital corta y elevada, provista de sendos tubérculos redondeados, muy prominentes, uno a cada lado y contra el borde interno ocular —que es ligeramente cóncavo— y precisamente en medio de éstos. Epístome poco estrechado entre las cavidades antenarias; su borde anterior escotado en arco amplio y suave. Mejillas obtusas y cortamente salientes por debajo, con las escrobas genales profundas y bien limitadas. Escultura frontal subrugosa; pilosidad divergente, apretada alrededor de los tubérculos frontales, sobre los que forma una suerte de pinceles. Antenas cortas, gráciles, alcanzando apenas la mitad del pronoto; artejo 1° obcónico, grueso, algo arqueado y poco más largo que el siguiente; 2° moniliforme, apenas más delgado que el 1°, alargado; 3° casi de igual longitud y forma, pero más estrecho, sobre todo hacia la base; 4-II dentados, a ángulo externo progresivamente aguzado, sin ser muy transversos; de éstos últimos los 7°, 8° y 9° son los más dilatados.

Pronoto transverso, avanzado en un fuerte lóbulo mediano por delante y por la base y éste truncado en el centro; costados redondeadamente atenuados por delante y provistos de una fina crenulación en los bordes laterales; éstos y el borde anterior marginados por un grosero ribete en bisel; disco muy desigual: dos fuertes y elevadas crestas longitudinales medianas situadas en la mitad posterior —estas crestas convexas, un poco arqueadas hacia afuera, limitando un espacio deprimido interno subcircular con un pequeño tubérculo en el centro—, otras dos crestas laterales menos elevadas

pero más largas, cada una entre la mediana y los costados aunque más cerca de éstos, una cresta más pequeña, transversal y mediana, entre las discales y las laterales, yuxtapuestas a ambas, pero sin tocarlas, un poco por delante de la mitad del disco, y en fin, una pequeña quilla longitudinal mediana en el tercio anterior, que interrumpe el ancho surco transversal premarginal; todas estas crestas y quillas discales del pronoto independientes entre sí, groseramente esculpidas, como las depresiones, y sin condensar la pubescencia en flecos o pinceles, la cual sólo reviste con irregularidad las zonas no elevadas.

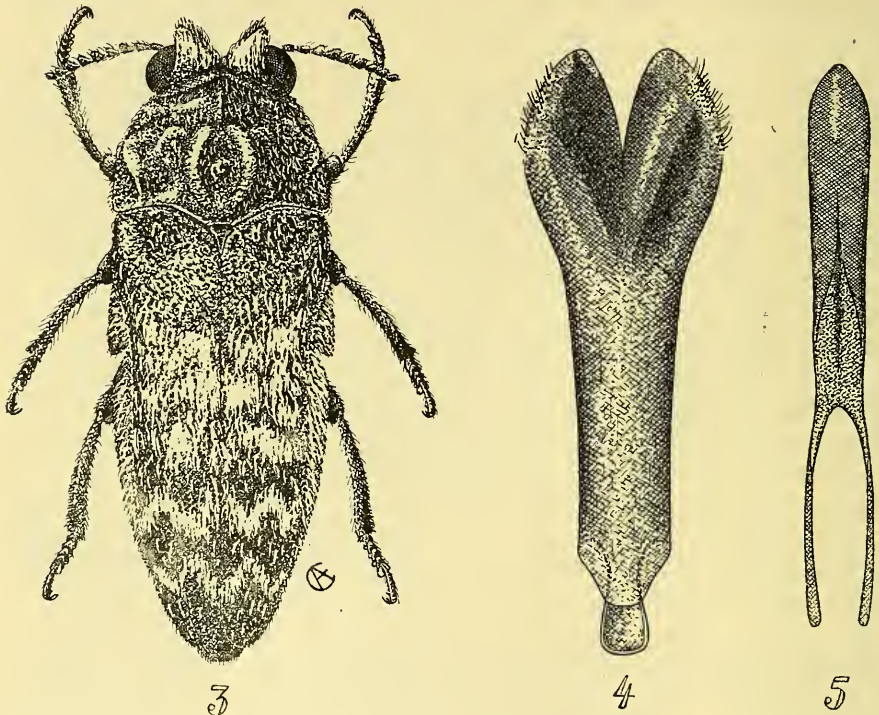


Fig. 3 - 5. — *Amorphosternus martinezi* nov. sp.; 3) Aulto, 4) Tegmen del edeago, 5) Lóbulo mediano.

Escudete del tipo habitual en el género *Agrius*; su parte posterior muy aguzada y separada de la anterior por un rebaje transversal.

Elitros brevemente paralelos al nivel de los hombros — apenas más estrechos en su base que la del pronoto—, muy estrechado-sinuados después, poco atenuados hacia la extremidad, con los ápices redondeados por separado y finamente denticulado-aserrados en los bordes; disco subaplanado, algo declive sólo por los costados, hundidos en amplia foseta contra la base, entre los callos humerales — bastante elevados— y el área escutelar; sin costi-

llas ni estría; escultura general formada por arrugas groseras y ásperas, recubiertas más o menos por la pilosidad. Epipleuras indiferenciadas; el lóbulo subhumeral sin recubrir nada de las metapleuras.

Prosterno todo muy convexo, en plano inclinado yuxtapuesto al metasterno; su borde anterior inmarginado, escotado y rectilíneo en el centro, sin rudimentos de montonera, rugoso por el disco; proceso intercoxal paralelo, acuminado sólo en la punta, sin reborde lateral. Cavidad esternal formada lateralmente por el mesosterno, cuyas ramas, aunque pequeñas, son bastante largas. Metasterno declive hacia adelante y plano por el disco; surcado a lo largo de su línea mediana; el borde anterior escotado en ángulo obtuso en el fondo de la cavidad esternal, recibiendo sólo la parte acuminada de la apófisis del prosterno. Metacoxas fuertemente separadas —la apófisis abdominal mediana por lo tanto muy obtusa—, muy sinuosas en el borde anterior, mucho más dilatadas —por la parte superior yuxtapuesta a las metaepisternas— del lado externo que del interno. Sutura de los dos primeros esternitos aparentes borrada en el disco. Esternito apical redondeado en el borde, contorneado por una ranura marginal que se prolonga por los costados separando las zonas pleurales del penúltimo y antepenúltimo esternitos.

Fémures surcados en la parte íferoposterior para recibir parcialmente las tibias en reposó; aristas laterales de dicho surco desprovistas de denticulación o crenulación. Tibias comprimidas, algo arqueadas, a bordes externos cortantes y muy finamente aserrados; parte distal un poco dilatada, surcada para recibir los primeros artejos de los tarsos. Los tres primeros artejos metatarsales de igual longitud entre sí; uñas bífidas.

Localidad típica: Tucumán (Argentina).

Holótipo (ejemplar único, ♂) en mi colección.

Dedicada a mi buen amigo y colega don Antonio Martínez, a cuya generosidad debo el ejemplar que se describe.

Ésta es la tercera especie del género que actualmente se conoce; las otras dos son *cucullatus* (Gory), y *bruchii* Kerr., muy someramente descritas, razón por la que he extendido la diagnosis de la nueva especie un poco más de lo necesario. *A. cucullatus*, que no conozco in natura, a juzgar por su corta descripción, debe ser muy parecido de *bruchii*, del cual he examinado dos individuos, uno de los cuales permanece en mi colección. El género debe entrar a formar parte de la tribu de los Coroebini Bedel, caracterizada ante todo por la ausencia de carínulas notopleurales, metaépimeras descubiertas y primer artejo de los metatarsos corto. A continuación doy una clave para diferenciar las especies conocidas.

- 1 (2) Pronoto con dos crestas y dos tubérculos provistos de pinceles, en el disco. Élitros con crestas, o al menos, con pinceles o flecos de pelos erectos.

- 2 (3) Dos crestas anteriores y dos gibas posteriores en el pronoto. Élitros provistos de varias crestas elevadas. Parte inferior del cuerpo bronceada. Brasil. ....  
*A. cucullatus* (Gory)
- 3 (4) Dos tubérculos anteriores y dos crestas posteriores medianas en el pronoto. Élitros sin crestas; su lugar ocupado por cicatrices largamente pelosas, en forma de pinceles o mechones. Parte inferior del cuerpo azulado-violácea purpúrea. Argentina N. O. ....  
*A. bruchi* Kerr.
- 4 (1) Pronoto con sólo dos crestas posteriores medianas. Élitros sin tubérculos, crestas ni cicatrices pelosas; planos con la pubescencia toda sentada. Argentina N. O. ....  
*A. martinezi* nov. sp.

### ***Deyrollius nicki* nov. sp.**

Long.: 10 mm. (fig. 6).

Alargado, brillante, con toda la parte superior del cuerpo, frente inclusive, de un negro muy ligeramente azulado y uniforme; parte inferior y fémures bronceados, con las tibias y tarsos oscurecidos; prácticamente glabro por encima, debido a la microscópica pubescencia que nace del fondo de las fosecitas elitrales.

Frente algo más larga que ancha, convexa, surcada longitudinalmente desde el vértice hasta casi la base del epístome, separada de éste por una profunda ranura que se corre un poco por encima de las cavidades antenarias. Ojos poco convexos, insensiblemente divergentes hacia el vértice, separados del área de la frente por un fino surco marginal, distanciados de las cavidades antenarias. Epístome subcuadrangular, relativamente estrechado entre las fosas antenales, delgadísimo por delante de ellas, apenas escotado en su borde anterior. Escrobas genales bien marcadas y lisas en el fondo; mejillas angulosamente dentadas por debajo. Antenas cortas, dentadas desde el 5° artejo inclusive; 1° y 2° de igual longitud; 3° un poco más corto; 4° subcónico y más corto que ninguno.

Pronoto fuertemente transversal, muy dilatado y muy redondeado en los costados con mucha regularidad, presentando la máxima anchura —de todo el cuerpo también— un poco después de la mitad, hacia la base; ángulos posteriores obtusos; margen anterior sin reborde, avanzado en fuerte lóbulo mediano —mucho más saliente que los ángulos laterales— truncado-redondeado; lóbulo mediano de la base semicircular; disco liso, sin depresiones algunas, esculpido por pequeños trazos arqueados no confluentes concéntricos hacia un punto situado cerca del centro del borde anterior.

Escudete grande, convexo, liso, en triángulo un poco alargado y con todos sus lados arqueados hacia dentro.

Élitros sinuoso-estrechados después de los hombros, no angulosos en éstos, larga y suavemente estrechados hacia la extremidad, con los ápices

redondeados por separado, sólo denticulados en el borde en la parte apical; disco subaplanado, igual salvo las cuvetas humerales, poco caído en los costados y sólo hacia las espaldas; callos humerales salientes, alargados, lisos; sin estrías ni costillas, sustituidas éstas por groseras series de fosetas, superficiales hacia la sutura, y en cuyo fondo existen pequeñas estrías lon-

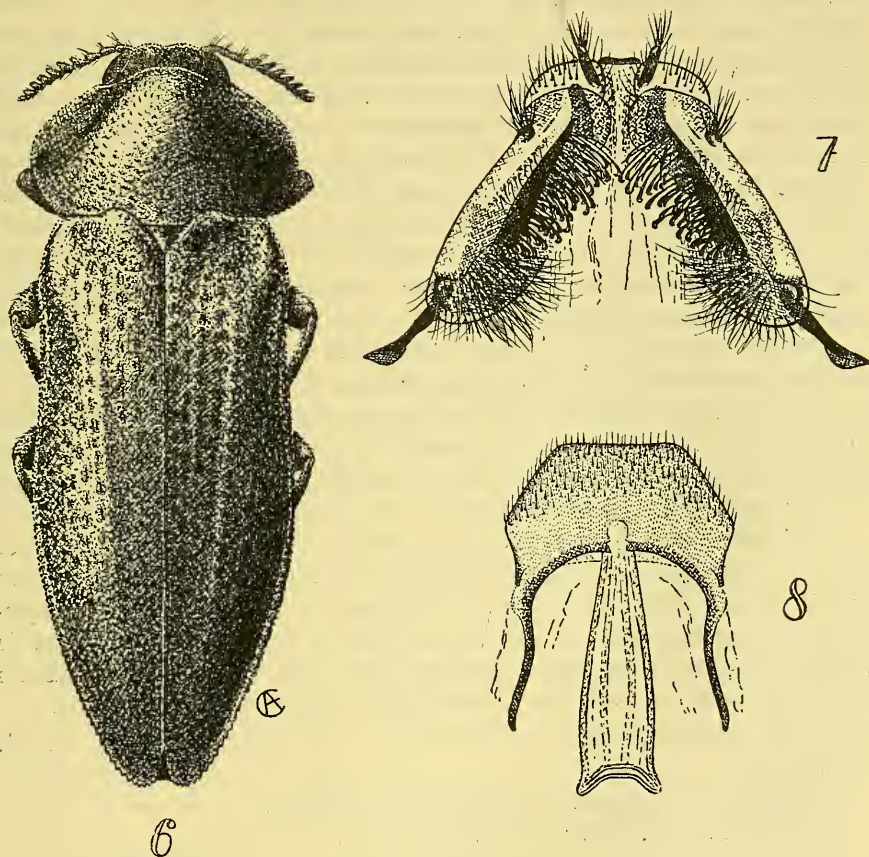


Fig. 6-8. — *Deyrolius nicki* nov. sp.; 6) Adulto, 7) Ovipositor, 8) Tergitos IX y X.

gitudinales de las que nace un corto pelito sentado, caduco y muy difícil de ver. Epipleuras anchas y bien netas casi hasta el ápice, sin formar lóbulo subhumeral.

Prósterno débilmente convexo; borde anterior escotado y rectilíneo en medio, provisto de una corta mentonera asimismo escotada y muy atenuada en el centro, aunque angulosa y muy saliente en los lados al nivel de los dientes de las mejillas; proceso intercoxal ancho, muy fina y casi indistintamente marginado por una estría en los costados, terminado en una apófi-

sis muy roma. Proepisternas excavadas sólo contra las suturas prosternales. Cavidad esternal formada lateralmente a medias por las ramas mesosternales y metasterno. Este simplemente escotado en arco por delante, liso por todo el disco, con un surco longitudinal mediano liniforme poco aparente. Metaepisternas anchas y paralelas. Metaepímeras visibles. Metacoxas más fuertemente dilatadas del lado externo que del interno, sinuosas en el borde anterior y casi rectilíneas en el posterior. Sutura del 1º y 2º esternitos aparentes borrada en el disco; el último esternito visible truncado en la extremidad, con los ángulos de la truncadura matados, presentando un surco distanciado del borde y que a medida que lo contornea se va aproximando a él por los costados, surco que se hace mucho más profundo aquí y se continúa a lo largo de los tres esternitos que lo preceden para limitar las zonas pleurales. Todas las piezas esternales, abdominales y fémures esculpidas por pequeñas estrias espaciadas superficiales, a manera de puntos estirados, del fondo de las cuales surgen pelitos arqueados grisáceos, más regulares y sentados sobre el abdomen.

Tibias comprimidas, cortantes en el borde externo; extremidad de las protibias brevemente dilatadas en un diente externo muy agudo; meso y metatibias con un corto surco en el borde externo para permitir el libre juego del primer artejo tarsal; en las metatibias precedido además de un corto fleco de pelos fuertes y rígidos. Tarsos comprimidos; el primer artejo apenas más largo que el segundo. Uñas fuertemente bífidas.

Ovipositor de tipo acortado, pero con una estructura extraordinaria (fig. 7); esta forma particular se encuentra en todos los *Deyrollius* y sirve muy bien para caracterizar el género. La valva ventral es dividida completamente en medio y presenta en sus bordes interiores un notable sistema de apéndices bacilares; los bordes anteriores están guarnecidos de abundantes sedas sensoriales; estilos bien diferenciados, asimismo con quetotaxia.

Localidad típica: Morumbi (São Paulo, Brasil), 24.XI.1943, Dr. G. H. Nick coll.

Holótipo (♀, ejemplar único) en mi colección.

Dedicada a su colector y buen amigo mío.

La especie descrita no puede ser comparada más que a *D. mnizechi* Théry, diagnosticada sobre tres individuos de Nueva Friburgo (Brasil), debido a su enorme tamaño.

*D. mnizechi* presenta la cabeza y el pronoto de color rojo violáceo y los élitros violetas con reflejos verdosos, el pronoto truncado oblicuamente hacia los ángulos posteriores, epipleuras elitrales mal limitadas —por una fina arista aquillada muy neta en *nicki* mihi—, puntuación elitral muy fina y espaciada, análoga a la cefálica, etc.

La caracterización de un subgénero (*Eucorydon* Théry) para *D. mnizechi* me parece infundada, sobre todo ahora que se conoce una segunda



especie algo mayor aún —9 mm. solamente en *mnizechi*— y que, aparte las diferencias específicas naturales, no difiere esencialmente del resto de los *Deyrollius* de pequeño tamaño.

A. Théry, al terminar la diagnosis del subgénero, dice: «Ce sous-genre diffère du genre *Deyrollius* Obenb. par sa grande taille, son faciés, et son pronotum coupé obliquement aux angles postérieurs; les autres caractères sont sensiblement ceux du genre *Deyrollius*». A mí me resulta muy difícil creer que se pueda establecer un subgénero sólo por su gran talla, sus facies y un detalle cuantitativo de la forma del pronoto; los dos primeros los ofrece también *D. nicki* mihi, y en cuanto al tercero es puramente específico en el mejor de los casos. El pronoto en todos los *Deyrollius* es más o menos redondeado en los costados, unas veces sinuado cerca de la base, otras rectilíneamente atenuado en el tercio posterior —el caso de *mnizechi*— y otras en fin, absolutamente redondeado: *nicki*.

Es muy posible que este género se enriquezca todavía mucho más, incluso con formas de tamaño medio; en mi colección existen dos especies pequeñas indeterminadas que parecen ser inéditas.

El presente género debe ser incluído también en el seno de los *Coroebini* Bedel, tribu de la cual presenta los caracteres fundamentales.