

NUEVA ESPECIE DE *HISTER* (HISTERIDAE: HISTERINAE) PSAMMÓFILO DE CHILE.

MICHAEL S. CATERINO¹ Y GERARDO ARRIAGADA²

RESUMEN

Se describe *Hister araucanus* nov. sp., la primera especie conocida de Histerini de la zona templada de América del Sur. Esta especie es al parecer una psammófila asociada a estiércol, con una estrecha relación filogenética con representantes del grupo neotropical de especies conocido como *Hister coenosus*.

Palabras clave: Coleoptera, Histeridae, *Hister*, nueva especie, taxonomía.

ABSTRACT

Hister araucanus nov. sp. is the first known species of Histerini from temperate South America. This apparently psammophilous insect is associated with dung, and shows a close phylogenetic relationship with members of the neotropical group known as *Hister coenosus*.

Key Words: Coleoptera, Histeridae, *Hister*, new species, taxonomy.

INTRODUCCIÓN

En una reciente serie de trabajos (Caterino 1998, 1999a-b), se han revisado varias secciones de Histerini del nuevo mundo; estas corresponden a una parte de las especies de *Hister*, grupos *coenosus* y *servus* y aquellas del género *Spilodiscus*. Aunque para Histerini se conocen representantes de América del Sur, su presencia en las regiones templadas era desconocida. En este aporte se describe *Hister araucanus* n. sp., basada en ocho especímenes recolectados en el sur de Chile, constituyendo el primer registro de la presencia de representantes de Histerini en el cono sur de Sudamérica.

Hister araucanus Caterino & Arriagada nov. sp.

Descripción: Largo (margen anterior del pronoto al ápice del élitro): 4,8 mm; ancho (zona humeral): 4,3 mm. Negro, ovalado, dorsalmente glabro y muy fuertemente convexo. Rostro ligeramente convexo, sin puntuación; estría frontal completa, sinuosa, ligeramente curvada al medio; labro

aproximadamente 1,75 veces más ancho que largo, con el margen apical levemente redondeado; mandíbula derecha con un solo diente fuerte en la base del incisivo; mandíbula izquierda con diente bífido, ápice distal más bajo y menos agudo; maza antenal ligeramente alargada, suturas ligeramente oblicuas, placa dorsal ausente.

Pronoto con los lados fuertemente arqueados, con dos estrías laterales completas, las externas reemplazando la estría marginal en los 4/5 posteriores; estría marginal presente solamente en los bordes apicales, libre lateral y medianamente; epipleuras densamente ciliadas y visibles en vista dorsal.

Élitros con borde lateral redondeado, más ancho poco antes del medio; estría subhumeral externa presente en la mitad basal, superponiéndose levemente a la estría subhumeral interna que está presente en los dos tercios apicales; estrías dorsales 1-3 completas, débilmente impresas; estría 4 presente en el quinto basal continuando hacia el ápice por una serie de puntos, contiguos hacia el ápice; estría 5 presente como una puntuación alargada en la base; estría sutural presente en los dos tercios apicales.

Propigidio y pigidio cubiertos uniformemente con puntuación pequeña, separada ligeramente por menos del ancho de los puntos, disminuyendo éstos en diámetro hacia el ápice del pigidio.

¹ Santa Barbara Museum of Natural History, 2559 Puesta del Sol Rd., Santa Barbara, CA 93105 USA.

² P.O. Box 9802, Santiago 21 - Chile. E-mail: arriagada gerardo@hotmail.com

Recibido: 21 de noviembre del 2002. Aceptado: 6 de diciembre del 2002.

Quilla prosternal sin estrías; lóbulo prosternal estrecho pero redondeado en el ápice, con una sola estría marginal completa; cavidad antenal con los ángulos anteriores completamente abiertos abajo. Protibia ancha, casi subcuadrada; margen lateral no dentado, pero con una serie de aproximadamente 10 espinas marginales, prominentes y muy juntas. Ambos espolones apicales bien desarrollados.

Mesosterno marginado anteriormente, con una sola estría completa; disco del mesosterno glabro, sin puntuación; disco metasternal glabro, sin puntuación en su parte media, pero con sedas en la zona anterolateral hasta la estría post mesocoxal. Esternitos abdominales glabros en el medio pero con algunas pocas cerdas a los lados. Meso y metatibia arqueadas y expandidas hacia el ápice, con dos series de espinas marginales.

Edeago con pieza basal delgada, más o menos paralela, aproximadamente 3/5 del largo total del edeago; tegmen ancho, con máximo ancho en la zona media; lóbulos membranosos apicales expuestos más allá del margen dorsal apical; lóbulo mediano con apodemas proximales delgados, apenas extendiéndose en la parte basal.

Holotipo: macho: Chile, Prov. Valdivia, Chan-Chan (playa), 27.01.1980, leg. E. Krahmer, depositado en el Museo Nacional de Historia Natural, Santiago – CHILE; 1 paratipo Chile, VIII Región, Lebu (playa), 25/31.01.1997, leg. V. M. Dieguez M., “en bosta de vacuno” depositado en colección Michael S. Caterino; 1 paratipo Chile, VIII Región, Lebu (playa), 20.01.2002, leg. V. M. Dieguez M., “en bosta caballo” depositado en colección V. M. Dieguez M.; 5 paratipos Chile, VIII Región, Lebu (playa), 24.01.2002, leg. V. M. Dieguez M., “en excremento humano” depositados: 1 en el Field Museum of Natural History de Chicago, 1 The Natural History Museum, 1 Museo Nacional de Historia Natural – CHILE, 1 colección Sławomir Mazur y 1 colección Nicolas Degallier.

Distribución geográfica: Hasta la fecha ha sido colectada en dos localidades de la franja costera, comprendida entre los 37° y 40° S.

Antecedentes biológicos: Los ocho especímenes conocidos dan una indicación bastante exacta de los hábitos de esta especie. Ellos fueron recolectados bajo estiércol de vacuno, caballo y excremento humano lo cual está de acuerdo con

los hábitos de los parientes cercanos en el grupo de *Hister coenosus*. Sin embargo, caracteres morfológicos externos, particularmente el ancho de la protibia y los márgenes laterales ciliados del pronoto, son frecuentemente asociados con hábitos psammófilos tal como ha sido citado para *Spilodiscus* (Caterino, 1998); Esto también es consistente con el hallazgo de los especímenes en playas.

Etimología: por araucano, nombre que le dieran los españoles a los antiguos habitantes de raza Mapuche y que ocuparon ancestralmente la región del sur de Chile.

DISCUSIÓN

En un primer análisis *Hister araucanus* nov. sp. aparece como una especie aislada de Histerini. De hecho y basándose sólo en su morfología externa, su apropiada asignación genérica no era inmediatamente obvia. Su carácter más peculiar, es la banda de cerdas en los márgenes laterales del pronoto. Entre los Histerini del nuevo mundo, éste carácter se observa solo en los representantes de *Spilodiscus* Lewis y en un par de especies mirmecófilas del grupo de *Hister coenosus*, tales como *Hister ciliatus* Lewis y *Hister subquadratus* (Marseul). El aspecto y dentación de la protibia también es rara, aunque se ven espinas anchas en el margen externo de la tibia en algunas especies del grupo antes citado.

A pesar de estos caracteres externos raros, el examen de la genitalia masculina, indica inequívocamente que esta especie se relaciona con el grupo de *Hister coenosus*. El edeago del grupo es caracterizado por presentar la porción basal alargada, con tegmen generalmente ancho, corto, a menudo expuesto y con sus lóbulos apicales membranosos (Caterino 1999a). De hecho, el edeago de *Hister araucanus* es sólo ligeramente diferente en estos caracteres de *H. cavifrons* Marseul. Dentro de ese grupo está probablemente cerca de la rama (Caterino, 1999a) que contiene las especies *H. Coenosus* Erichson, *H. punctifer* Paykull, *H. guatemalica* Caterino, *H. cavifrons* Marseul, *H. incisifrons* Marseul y *H. planiformis* Lewis. Las espinas múltiples de las protibias podrían ser los caracteres más informativos para su ubicación filogenética definitiva. *Hister*

coenosus Erichson e *Hister guatemalica* Caterino son las únicas especies que exhiben espinas casi contiguas y en la protibia margen casi sin dientes.

Es significativo que ésta sea la primera especie conocida de Histerini de las partes templadas de América del Sur, considerando que sólo *H. punctifer* y *H. cavifrons* se han reportado del norte de Argentina (Caterino 1999a). Estos registros representan la repartición más austral de este grupo de especies tropicales, distribución que es bastante probable se expandiera desde sus límites naturales con la introducción del ganado doméstico. *Hister araucanus* nov. sp. por otro lado, aparece como una especie endémica del sur templado y probablemente se separó del resto del linaje *coenosus* muy tempranamente. Es interesante hacer notar que *Hister araucanus* nov. sp. exhibe divergencias pequeñas en la genitalia, mientras que su morfología externa es significativamente distinta

de la de sus parientes cercanos. En la mayoría de las especies del grupo *coenosus*, se aplica lo opuesto; las especies son poco diferenciadas externamente, mientras que la genitalia es distintiva. Es posible que la persistencia de un patrón ancestral de la genitalia sea el resultado de la falta de congéneres simpátridos y por consiguiente sin ninguna presión por prevenir uniones heteroespecíficas.

LITERATURA CITADA

- CATERINO, M. S. 1998. A phylogenetic revision of *Spilodiscus* Lewis (Coleoptera: Histeridae). *Journal of Natural History* 32: 1129-1168.
- CATERINO, M. S. 1999a. The taxonomy and phylogenetics of the *coenosus* group of *Hister* Linnaeus. *University of California Publications in Entomology* 119: 1-75 +plates.
- CATERINO, M. S. 1999b. Taxonomy and phylogeny of the *Hister servus* species group (Coleoptera: Histeridae): a Neotropical radiation. *Systematic Entomology* 24: 351- 376.

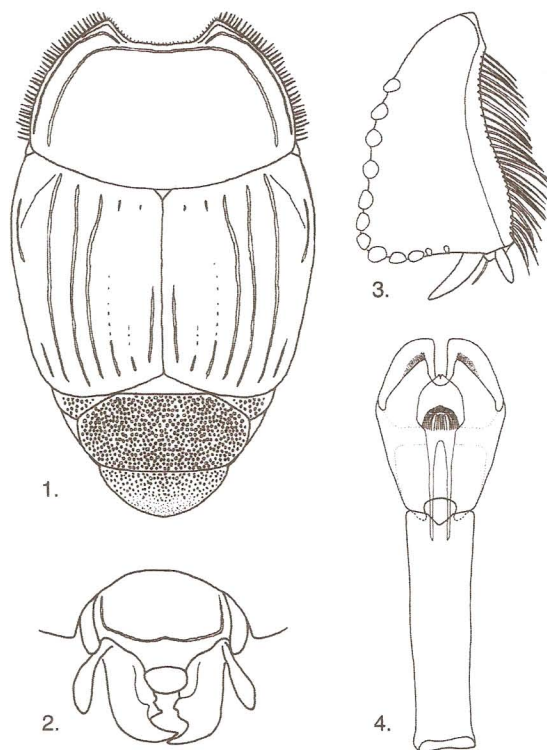


Figura 1-4: *Hister araucanus*. 1: adulto en vista dorsal; 2: cabeza de *Hister araucanus*, vista frontal; 3: protibia izquierda de *Hister araucanus*, vista posterior; 4: edeago de *Hister araucanus*, aspecto general en vista dorsal.