

Lehtonen Dougl,

Tih uunai peijon vasti leiko ir
poady teiti. Luosidori auwai
atsiporan uo ilga itga!

Peskin teha poady

J. J. Healy

1916. 8. 29.

Morfologinio tyrimo
aktas



Lietuvos TSR Mokslų Akademijos Istorijos Institutas raštu Nr. 223/8 iš 1956.4.18. kreipėsi į V.V.V.Kapsuko v. Universiteto Medicinos fakulteto Anatomijos katedros doc. Markulį Juozą, Jono, prašydamas atlikti morfologinį tyrimą griaučių, rastų 1956. balandžio 11 d. buv. Vilniaus vyskupo katedros bažnyčioje presbiterijos kolonos pamate. Konkrečiai prašyta: a/ pareikšti nuomonę apie buv. individo amžių, lytį, ūgį bei kitas to individo buvusias morfo-antropologines savybes, b/ jei galima nustatyti kaulų išsilaikymo laiką.

Tyriamoji medžiaga

Tyrimui gauta kartoninė dėžė su kaulais. Atidarius dėžę rasta tarp popierinių įtiesalų sekantys žmogaus kaulai:

- a/ cranium, animas calvarium ir mandibula,
- b/ vertebrae : cervicales - 1, thoracales - 7, lumbales - 4, osa sacrum - 1, os coccygis likutis,;
- c/ costae: dextrae - 9, sinistrae - 8,
- d/ ossa extremitatis superioris: scapula - 2, clavicularae - 2, humerus - 2, radius - 2, ulnae - 3 /!/,
- e/ ossa extremitatum inferioris: pilnas pelvis ossea, o iš sceleton extrem. infer. liberum : femur - 2, tibiae - 2, fibula - 1, os

metatarsale - 1, Visi griaučiai yra su ryškėmis, ypač ilgieji kaulai, apirimo žymėmis, pilkai-rusvai-gelsvos spalvos, kiek apvelti molio bei plytų nuobyromis. Visi kaulai lengvučiai, nesimato jokių riebalinių žymių.

Morfologinio tyrimo metodika

Skeleto dalys tirtos - matuotos, laikantis pagrindinių antropometrijos taisyklių, pagal Bunak - Martin nurodymus ir papildymus. Tyrimų reikalui naudoti sekantys antropometriniai taškai: galvoje: vertex, tragion, glabella, gonion, euryon; liemenyje: symphision, iliocristale, iliospinale anterius bei kiti taškai, galūnėse: trochanterion, tibiale, sphyrion, pternion, akromion, radiale, stylion, bei kiti taškai.

Remiantis tais pagrindiniais ir kitais pagalbinais antropometriniais taškais ir buvo atlikti pagrindiniai skeleto dalių matavimai, buvo susekti projekciniai nuotoliai, gali charakterizuoti tiek atskiras skeleto dalis, tiek ir kūno proporcijas, užlikti.

Tyriamoji medžiaga buvo palyginta su Medicinos fak. Anatomijos katedroje esančia muzėjine - kolekcinė medžiaga.

Pagrindiniai atlikto tyrimo duomenys.

Išmatavus tyriamąją medžiagą, gauti sekantys duomenys: šlaunikaulio / femur / ilgis - 37,0 cm, fibula-šeivikaulio - 27,5 cm, blauzdikaulio / tibia / - 32 cm, alkunkaulio / ulna / - 28,5 cm, stipinkaulio / radius / - 21,0 cm, trečioji ulna - 26,6 cm, raktikalis / clavícula / - 13 cm, stuburo slankstelių: kaklo / C₇ / - aukštis - 1,2 cm, kompleksas penkių krūtininių turi ≠ 10,5 cm,

Juosmeninių slankstelių /vertebrae lumbales/ aukštis - pirmo - 2,8 cm, antro - 2,7 cm, trečio - 2,4 cm /panašus aukštis ir 4/ Mentės /scapula/ sąnarinė duobė skosmenyje - 3,4 cm, mentės plotis 8,5 ir kitos - 9 cm, mentės ilgis - /abiejų/ - 14 cm. Kryžkaulis /os sacrum/ turi 8,5 cm.

Rami inferiores ossis pubis / arcus pubis/ - 90°.

Dubenyje nuotolis tarp spina il. anteriora superiora - 24 cm, tarp crista il. yra 27 cm, tarp articulatio iliosacralis ir pecten yra 13 cm, apačioje tarp spina ischiadica yra 12 cm, tarp uodegėlės likučio ir symphysis yra 13 cm, tarp promontorium ir symphysis viršaus - 11 cm, tarp promontorium ir symphysis vidinio išsikišimo - 10,2 cm, o tarpe symphysis ir acetabulum pelvis / coxae/ - 7 cm, acetabulum coxae - 5 cm. Coniugata diagona yra 12 cm.

Smegeninės / neurocranium/ talpa - 1210 ccm. Galvos smegenyno /encephalon/ apytikris svoris, įvedus amžiaus ir pan. faktorius, - 1105 gramų. Įvedus/pataisas - papildymą buv. tarp slankstelinių kremzlių storio - jų aukščio /tai įmanoma, nes išliko krūtinės ir juosmens srityse jų antremzlės sukaulėjimas/ gauname apytikrį stuburo ilgį - 69 cm.

Apžiūrint kaulus, krenta į akis tai ypač ryškus fibrocartilagines intervertebrales, jų apdangalų sukaulėjimas.

Kaukolėje matome gana žymų suturac sagittalis / ypač arčiau pakauškaulio/ sukaulėjimą, tos siūlės išnykima.

Viršutiniame žandikaulyje /maxilla/ kairėje randame 8 dantis, dešinėje - 7, aštuntojo /dens sapientiae/ vietoje matosi idubimas, susidaręs iškritus išminties dančiui. Apatinio žandikaulio /mandibula/ dešinėje - 8 dantys, kairėje - 7, aštuntojo /dens sapientiae/ vietoje - idubimas, žandikaulio šakos /ramus/ ypač kampo, žymesnis suplonėjimas. Visų dantų kramtomieji /facies

masticatoria/ yra apdylę, gumburėliai nusišlifavę. Smakro gumburėlis iš dviejų neryškių tubercula. Spina mentalis taip pat nėra išbujojusi, bet kramtymo raumenų prisirišimo laukeliai yra ypač ryškūs tai mandibulae vidiniame paviršiuje.

Antakių lankai - švelnūs, nežymiai išreikšti.

Smilkinkaulio speninė atauga / processus mastoideus ossis temporalis/ taip pat nepasižymi masyviškumu, jos paviršius švelnokas

Pakauškaulyje gana žymus išorinis pakauškaulio gumburas / torus occipitalis /.

Dubenyje žymu ryškūs pilvo preso raumenų prisirišimo laukeliai. Juosmens raumenys rodo silpnesnį išbujojimą. Sėdyninės linijos silpnai išreikštos.

Laisvųjų galūnių griaučių šiurkštumėlės /tuberositates musculares/ gana ryškūs, ypač šlaunikaukyje /femur/.

Sanariniai gumburai /condyli/ apirę, antrūpėje.

Bendras visų tirtų skeleto dalių vaizdas matomas pav. Nr.1. Cranium, viršutinių galūnių lanko, laisvosios dalies griaučiai bei krutinės ląstos kaulai regimi pav. Nr.2. Tame paveiksle cranium - en face, matosi akiduobės, nosies apertura piriformis, antakių lankai, kakta /frons/ bei smakro /mentum/ dalys. Trečiajame paveiksle /Nr.3/ cranium iš šono - profilyje. Čia matyti processus mastoideus ossis temporalis, matosi apatinio žandikaulio /mandibula/ aštuntojo krūminio danties iškritimas, ramus mandibulae-šakos suplonėjimas. Gražiai angulus mandibulae ryškėja. Ant smilkinkaulio speninės ataugos /processus mastoideus/ matosi senio ląstelės, nutrūpėjimas. Skruosto lankas /arcus zygomaticus/ čia itin raiškūs. Iškyla tarpaukis -glabella bei antakių lankai.

Pav. Nr.4 atskleidžia cranii pamatą. Matoma pakauškaukyje foramen occipitale magnum, šalimais jos sanarinis

Lyginant tyriamojo skeleto dalis su Anatomijos katedroje esančia ištirta ir gerai žinoma medžiaga, pastebėtas buvo tyriamosios medžiagos duomenų sutapimas su moteriškos lyties skeletais, su tų skeletų turimais duomenimis. Sutapo didžiama duomenų, nurodančių, kad tyriamojo skelto dalys yra moteriškos lyties skeleto, turinčio apie 45 metus amžiaus, dalys.

I Š V A D A

Apibendrinant galime pažymėti, kad:

1/ tyriamoji medžiaga, kurią aukščiau aprašė, priklauso moteriškos lyties skeletui,

2/ buv. individas - moteris, turinti apie 45 metų amžiaus,

3/ tos moters būta apie 155 cm ūgio ir greičiausia sirgusios spondyloartritu, geros mytybos, itin švelnaus raumenyno.

4/ smegeninės talpa ir apytikris smegenyno svoris rodo itin kuklią bazę, tarnavusią šio individo reikalams, nors, kaip žinia, tai nerodo protinių galių ribotumo.

5/ traumatinių smurtinės mirties žymių skelete nepastebėta.

6/ skelto nepilnumas nurodo, kaip lygiai ir priedinių kaulų iš kito individo įjungimas, kad skeletas yra perkeltas iš vienos vietos į kitą.

7/ apie kaulų išsilaikymo laiką ką konkrečiau pažymėti yra sunku, bet apytikriai perkėlimas iš vienos vietos į kitą galėjo įvykti neankščiau kaip 20 metų atgal, pati individo mirtis įvyko ankščiau ir, žiūrint kur radosi kūnas po mirties, skeletas gali turėti net iki 100 metų ir nedaugiau 25.

1956. 8. 29.

J. J. Arkauskas

gumburus, sphenines ataugas ir pakauškaulyje, arčiau krašto, iš-
kylusį torus occipitalis - ryškų išorinį pakauškaulio žvyno gumb-
burą. Matosi adatinės ataugos /processus styloideus/. Viršū-
tiniame žandikaulyje matome canalis incisivus - kandžių kana-
la ir kietojo gomurio reljefą. Matosi choanae - užpakalinės
nosies ertmės angos, pleištikaulio sparninės ataugos bei no-
sies pertvarėlė, kuri yra neiškrypusi. Matome taip pat viršutin-
niame žandikaulyje /maxilla/ stoką išminties danties / jo vie-
toje tamsus įdubimas/.

Pav. Nr. 5 cranium iš viršaus /calvaria/, regime čia
suturae sagittalis sukaulėjimą. Calvarium apskritos formos.

Pav. 6 - apatinis žandikaulis /mandibula/. Septyni
dantys iškritę po mirties, bekylojant iš vienos vietos kaulus
į kitą. Radimo vietoje dantų nerasta. Matyt kairėje pusėje išm-
ties danties /dens sapientiae/ iškritimas, kramtomojo dantų
paviršiaus nusidėvėjimo žymės / vietoje gumburėlių - duobelytės

Pav. Nr. 7 rodo stuburo likučius draugėje. Viršuje
kaklo slankstelis /vertebra cervicalis prominens/, po to krū-
tinės, galop juosmens /vertebrae lumbales/. Galima išžiūrėti
slankstelių kompleksinę būklę - pasėką kremzlių apdangalo ir
antkaulės sukaulėjimo.

~~/os sacrum/~~ ^{kaulinis dubuo} ~~symphysis~~ ~~sigubėnė~~ ~~radėgė~~ - pelvis ossea. Kryžkaulis,
/os sacrum/, symphysis - gakta bei dubens įėjimo anga. Iškyla
kryptys pagrindinių čia dubens conjugatų - matavimų.

Pav. Nr. 9 matome arcus pubis, acetabulum coxae. Tai
dubuo iš priekio.

Pav. Nr. 10 rodo mentę /scapula/ ir žastikaulį /hu-
merus/. Galime išžiūrėti mentės apirimo žymes - defektus.

Pav. Nr. 11 matome abudu šlaunikaulius /femur/,
viena iš priekio, kita iš užpakalio. Matyti linea aspera, tu-
berositas ir trochanteres.



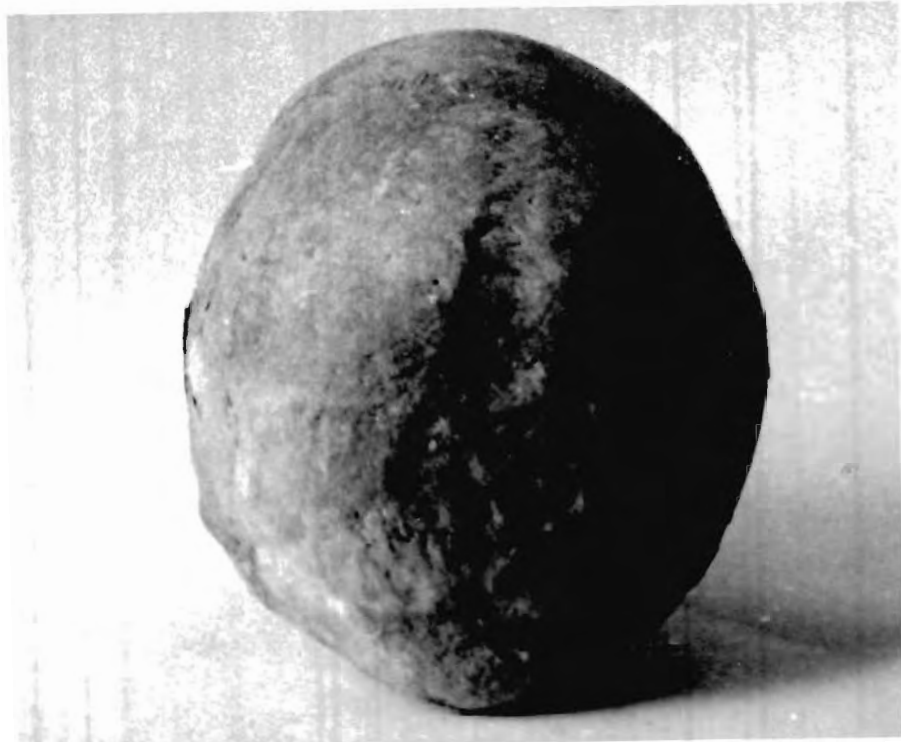
Рав. №. 2.



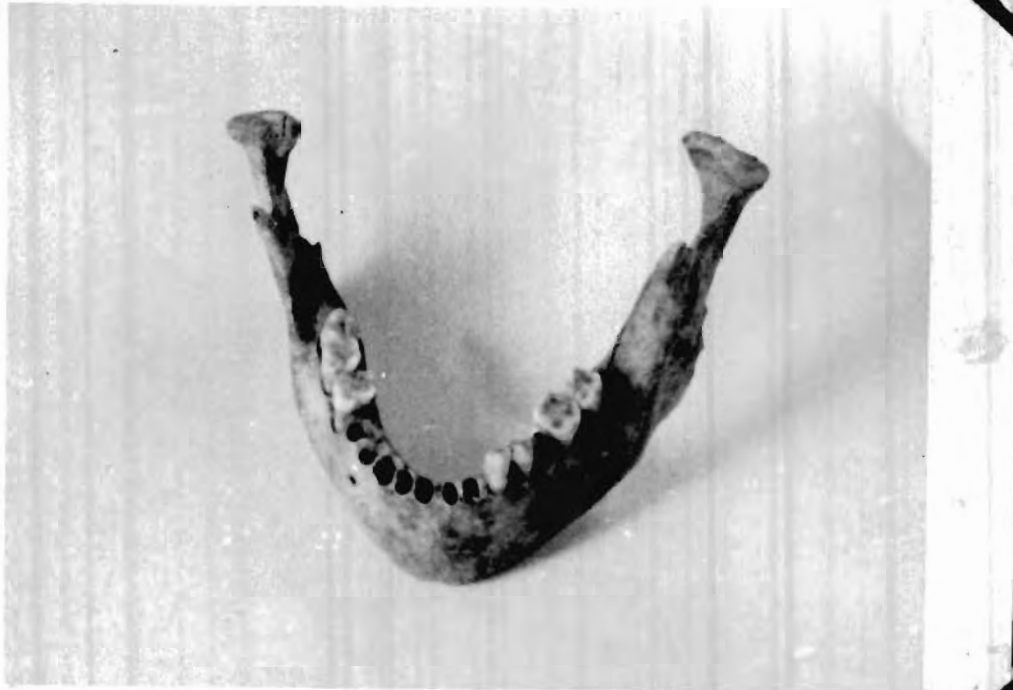
Рав. №. 3.



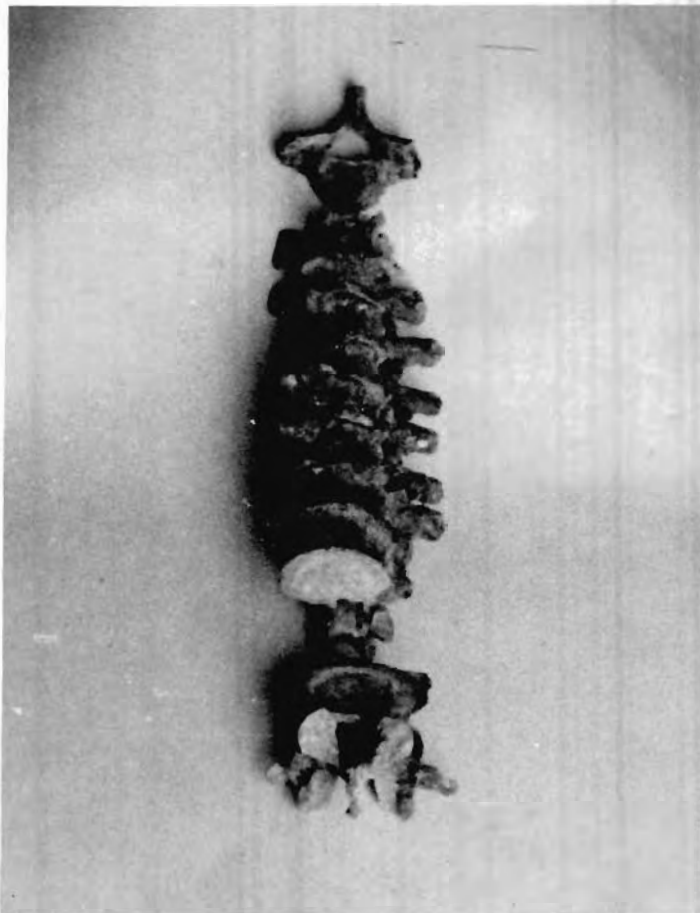
Рав. № 4.



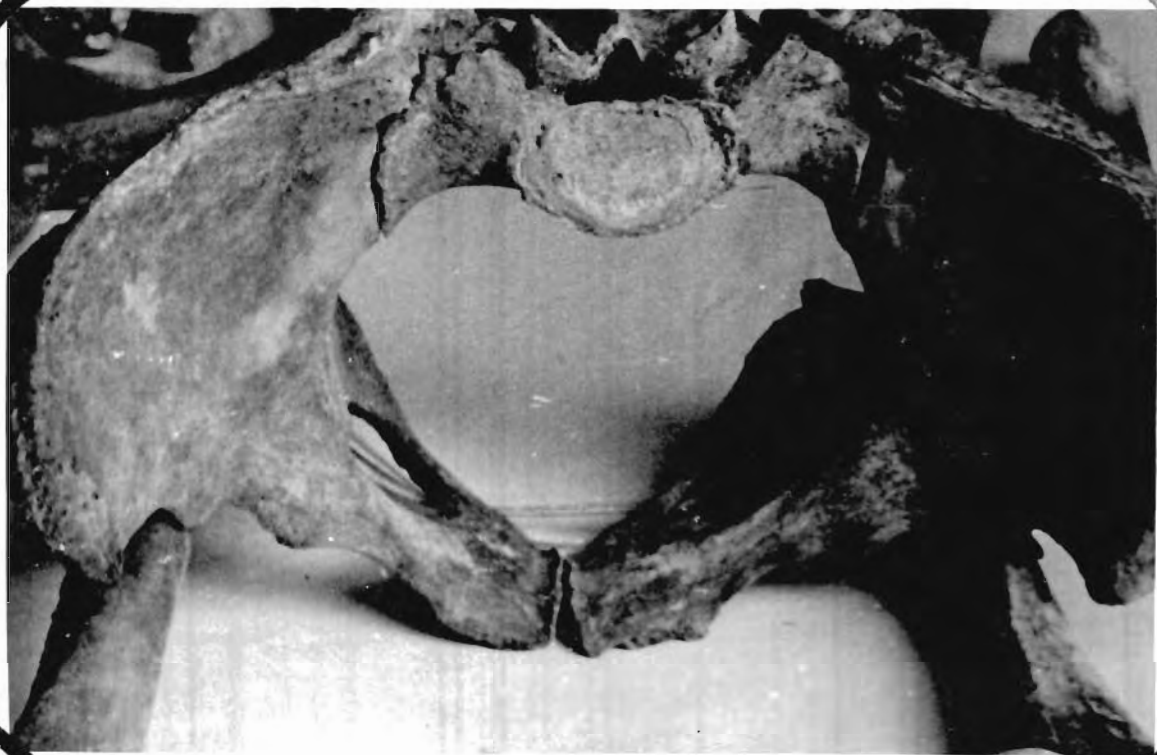
Рав. № 5.



Рав. № 6.



Рав. № 7.



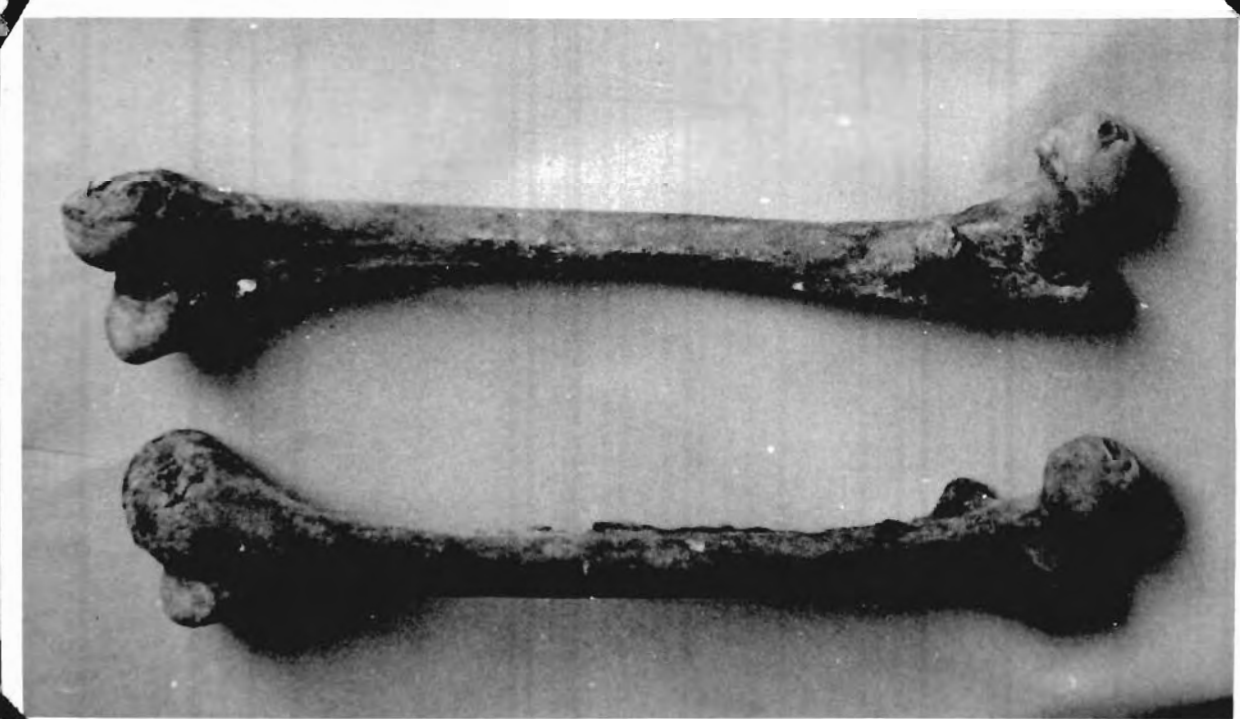
Pav. Nr. 8.



Pav. Nr. 9.



Рав. № 10.



Рав. № 11.