

*Bulletin mensuel*  
*de la*

# SOCIÉTÉ LINNÉENNE DE LYON



# SOCIÉTÉ LINNÉENNE DE LYON

SOCIÉTÉS BOTANIQUE DE LYON, D'ANTHROPOLOGIE ET  
BIOLOGIE DE LYON RÉUNIES ET GROUPE RÉGIONAL DE ROANNE

FONDÉE EN 1822  
RECONNUE D'UTILITÉ PUBLIQUE  
PAR DÉCRET DU 9 AOÛT 1937

## TRÉSORERIE : Tarifs des cotisations et abonnements 2011 (1<sup>er</sup> janvier au 31 décembre)

Abonnement sans cotisation	France	40 €	Etranger	70 €
Institutions (tous pays)		71 €		

Les membres de la Société linnéenne de Lyon bénéficient d'un tarif réduit sur l'abonnement au bulletin, soit :

	Membres bienfaiteurs	Membres actifs	Membres scolaires	Couples	Membres à l'étranger	Scolaires à l'étranger
Abonnement	29 €	29 €	11 €	29 €	36 €	14 €
Cotisation	à partir de 72 €	15 €	9 €	28 €	21 €	9 €
<b>Total</b>	<b>à partir de 101 €</b>	<b>44 €</b>	<b>20 €</b>	<b>57 €</b>	<b>57 €</b>	<b>23 €</b>

L'abonnement au bulletin donne droit aux numéros publiés au cours de l'année civile 2011.

Tarifs « scolaires » applicables aux scolaires et étudiants sur justificatif.

Les chèques postaux ou bancaires doivent être libellés au nom de la Société linnéenne de Lyon et envoyés au siège.

Carte de membre : elle est envoyée à tous ceux qui en font la demande en joignant à leur paiement une enveloppe timbrée à leur adresse.

Changement d'adresse : nous retourner le film d'expédition du bulletin en inscrivant votre nouvelle adresse au-dessous de l'ancienne.

S.L.L. MEMBERSHIP : annual fee : 57 € including subscription to bulletin.

SUBSCRIPTION (institutions) : 71 €.

Back issues are available. Payment should accompany all orders. Please enclose present mailing address with all changes of address requests.

The exchange with publications from others societies of natural history can be established.

RÉUNION DES SECTIONS :	2 <sup>e</sup> jeudi	2 <sup>e</sup> samedi	2 <sup>e</sup> mercr.	3 <sup>e</sup> lundi	3 <sup>e</sup> mardi	3 <sup>e</sup> jeudi	dernier mardi
SCIENCES DE LA TERRE	20 h						
BOTANIQUE (novembre-mars)		16 h					
BOTANIQUE (avril-octobre)			20 h				
MYCOLOGIE				20 h			
BIOLOGIE GÉNÉRALE, ANTHROPOLOGIE, ARCHÉOLOGIE					20 h		
ENTOMOLOGIE						20 h	
JARDINS ALPINS							20 h

*Il n'y a pas de réunion ni de permanences en juillet et août.*

**BIBLIOTHÈQUE** : le 1<sup>er</sup> samedi de 16 à 18 heures, les 2<sup>e</sup> et 4<sup>e</sup> mercredis de 16 à 19 heures (pas de permanences en juillet et août). — *Les ouvrages sont prêtés pour une durée de 2 mois aux membres à jour de cotisation.*

**OFFICE MYCOLOGIQUE (détermination de champignons)** : chaque lundi à 20 heures (à partir de 18 heures en septembre et octobre).

**OFFICE BOTANIQUE (détermination de plantes)** : le 3<sup>e</sup> mercredi à 20 heures.

**ENTOMOLOGIE** : entretien des collections le 4<sup>e</sup> mercredi du mois à 19 heures 30.

## SOUSSION DES MANUSCRITS :

Les manuscrits doivent être adressés au rédacteur du bulletin obligatoirement sur un support informatique (ou par courriel) accompagné de deux exemplaires sur papier.

Pour la présentation, se référer aux consignes publiées dans le bulletin de janvier-février 2010 et disponibles sur le site Internet de la Société ou par courrier.

Sauf accord du Conseil d'administration, le premier auteur doit être membre de la Société depuis deux ans et être à jour de sa cotisation.

## Réhabilitation de *Adrastus luteipennis* Erichson, 1841, espèce distincte de *A. rachifer* (Geoffroy, 1785) (Coleoptera Elateridae)

**Lucien Leseigneur**

10 rue des Aiguinards, 38240 Meylan – lucien.leseigneur@free.fr

Résumé. – *Adrastus luteipennis* Erichson, 1841, considéré comme synonyme de *Adrastus rachifer* Geoffroy, 1785, est en réalité bien distinct de cette espèce par plusieurs caractères morphologiques externes et par la forme de l'édéage. Il s'en distingue aussi à première vue par sa couleur jaune paille uniforme et sa taille plus grande. *Adrastus rachifer* Fourcroy var. *reitteri* Buysson, 1896 = *Adrastus luteipennis* Erichson, 1841 syn. nov.

Mots-clés. – Coleoptera, Elateridae, Elaterinae, Adrastini, *Adrastus luteipennis*.

### Rehabilitation of *Adrastus luteipennis* Erichson, 1841, separate species from *A. rachifer* (Geoffroy, 1785) (Coleoptera Elateridae)

Summary. – *Adrastus luteipennis* Erichson, 1841, regarded as a synonym for *Adrastus rachifer* Geoffroy, 1785, is in reality different from this species by several external morphological characters and by the shape of the aedeagus. It is also distinguished at first sight by its yellow uniform color, straw-coloured, and a larger size. *Adrastus rachifer* Fourcroy var. *reitteri* Buysson, 1896 = *Adrastus luteipennis* Erichson, 1841 syn. nov.

Keywords. – Coleoptera, Elateridae, Elaterinae, Adrastini, *Adrastus luteipennis*.

L'examen de divers *Adrastus* des collections de mes regrettés amis Jean-Pierre et Jean-Louis Nicolas m'avait convaincu de l'existence d'une espèce que je croyais nouvelle et que j'avais prévu de nommer *Adrastus nicolasi*. Une prudente recherche préalable des types d'espèces bien connues et de leurs variétés me permit d'identifier ces exemplaires à deux syntypes d'*Adrastus luteipennis* Erichson, taxon considéré depuis fort longtemps comme variété d'*Adrastus rachifer*. Les différences manifestes qui existent entre *Adrastus rachifer* et *Adrastus luteipennis* m'amènent à réhabiliter cette dernière espèce en donnant d'elle une nouvelle description, plus détaillée que l'originale. Par ailleurs, une recherche bibliographique m'a permis de découvrir un texte de REY (1891 : 85) qui exprime la même opinion : « *Je crois cette espèce distincte de nanus Herbst [= rachifer] auquel on l'assimile. Elle est un peu plus grande, moins convexe, avec les élytres plus atténués en arrière et surtout recouvertes d'une pubescence blonde plus serrée et plus couchée que dans toute autre.* – Lyon, Mont-Pilat. » S'il s'agit effectivement d'*Adrastus luteipennis* l'indication « Lyon, Mont-Pilat » est ambiguë. La virgule entre les deux mots peut impliquer que C. Rey a capturé *Adrastus luteipennis* près de Lyon et au Mont Pilat, dans la Loire près de Saint-Etienne, mais je n'ai pas retrouvé ces exemplaires. Trois spécimens qui correspondent à la variété *reitteri* Buysson, 1896, dont un explicitement étiqueté *Adrastus luteipennis* Reitter, figurent dans la collection Du Buysson (M.N.H.N. Paris).

L'examen des types montre donc que *Adrastus rachifer* Fourcroy var. *reitteri* Buysson, 1896 = *Adrastus luteipennis* Erichson, 1841 syn. nov.

NOUVELLE DESCRIPTION

***Adrastus luteipennis* Erichson, 1841, bona species**

ERICHSON, 1841. – *Zeitschr. Ent.* III : 125

Lectotype et Paralectotype *in coll.* Erichson, Museum für Naturkund, Berlin (présente désignation).

Loc. typ. : Austria

Habitus : fig. 1 – 2.

*Longueur.* 4,6-4,7 mm.

*Coloration de la forme nominative.* En entier d'un testacé clair, sauf les yeux qui sont brun foncé. Entièrement couvert d'une pubescence longue, fine, peu dense, de même couleur que le tégument (fig. 1-2).

*Tête.* Régulièrement convexe, finement et peu densément ponctuée. Carènes sus-antennaires et bord antérieur du clypeus finement rebordés.

*Antennes.* Longues, dépassant le sommet des pointes postérieures du pronotum de deux articles chez le mâle, plus courtes avec les articles 5 à 10 moins allongés chez la femelle. Article 2 plus long que large, le 3<sup>e</sup> 1,25 fois plus long que large, de même longueur que le 4<sup>e</sup>, triangulaire. Tous les articles suivants, allongés, subtrapézoïdaux jusqu'au 10<sup>e</sup> (fig. 5-6).

*Pronotum.* 1,1 fois plus large que long chez le mâle, aussi large que long chez la femelle, convexe, à côtés fortement sinués, fortement arrondis en avant. Carène latérale sinuée en arrière puis subrectiligne vers l'avant. Bord antérieur du disque très finement rebordé, subrectiligne. Angles postérieurs aigus, divergents, non carénés. Disque convexe en avant, abaissé fortement vers l'arrière. Ponctuation peu profonde, non ombiliquée, espacée sur le dessus, pratiquement nulle à la base où n'existent que quelques rares pointillés à peine visibles.

*Scutellum.* Semi-elliptique, tronqué au bord antérieur, plat, très faiblement pointillé de points épars.

*Elytres.* Très allongés, 2,5 fois plus longs que larges pris ensemble, subparallèles sur la moitié antérieure, puis régulièrement arqués vers l'arrière en ovale allongé. Interstries très faiblement convexes en arrière des épaules, plats vers l'arrière. Strie juxtasaturale entière, les autres stries effacées en arrière. Ponctuation des stries forte en avant, réduite à un pointillé très fin en arrière. Ponctuation des interstries extrêmement fine et légèrement rugueuse en avant.

*Pattes.* Grêles, avec les articles des tarsi de longueur régulièrement décroissante. Ongles dentés caractéristiques du genre *Adrastus*.

*Genitalia.* Chez le mâle, lobe médian dépassant fortement les paramères, longuement et régulièrement acuminé vers la partie distale. Paramères non dentés, à bords subparallèles, sinués, progressivement rétrécis à l'apex. Pièce basale courte et arrondie en arrière (fig. 7).

*Variabilité.* Tête légèrement plus foncée que le reste des téguments, parfois tête et pronotum brun clair.

**Caractères comparatifs :** beaucoup plus grand et beaucoup plus allongé que *Adrastus rachifer*, de couleur uniformément jaune alors que *A. rachifer* a toujours le

pronotum noir (fig. 1 à 4) ; les édéages, très différents, sont caractéristiques (fig. 7 et 8). On est étonné que Du Buysson n'ait pas reconnu ce taxon comme une espèce valide. Par l'édéage, cette espèce se rapproche de *Adrastus binaghii* Leseigneur, 1969 mais elle s'en distingue nettement par la conformation des antennes, la convexité du pronotum et la couleur générale.

## NOMENCLATURE

En reprenant la nomenclature de CATE (2007 : 109), on retiendra les synonymies suivantes :

- Adrastus luteipennis* Erichson, 1841
- reitteri* Buysson, 1896
- Adrastus rachifer* Geoffroy, 1785 (*Elater*)
- humerotinctus* Buysson, 1926
- nanus* Herbst, 1806 (*Elater*)
- nigratorius* Buysson, 1926
- parvus* Schönherr, 1817 (*Elater*)
- pusillus* Fabricius, 1801 (*Elater*)
- siculus* Ragusa, 1896

## DISTRIBUTION (fig. 9)

### ***Adrastus luteipennis* Erichson, 1841**

Localités françaises : Pyrénées-Atlantiques : Lescar, bord du Gave, 04.VII.1956, J.P. Nicolas leg., 1 ♂ ; Conat, Betlans, 08.VII.1961, R. de Boubers leg. 1 ♀ ; Denguin, 11.VII.2002, H. Brustel leg., 3 ♀ ; Laruns, Gabas, Gan (vallée d'Ossau), 1000 m, 01.VII.1957, J.-P. Besson leg., 1 ♂ ; Pau, 1 ♂, coll. Du Buysson, M.N.H.N. Paris 2 ♂ 1 ♀ — Alpes-de-Haute-Provence : Castellane, 10.VI.1958, Bord du Verdon en amont de Castellane, au battage, J.P. Nicolas leg., 1 ♀. — Loire : environs de Lyon et Mont Pilat (sous réserve : REY, 1891).

Localités étrangères : Espagne : Errazu (Navarre), 15.VII.1967, sur bruyères, G. Tiberghien leg. 1 ♀ — Autriche, Umgebung, Wiens, 1 ♂ 1 ♀, Reitter (coll. Du Buysson, M.N.H.N. Paris).

Il est certain, compte tenu des stations connues, que la distribution de cette espèce est beaucoup plus large et peut couvrir certains pays d'Europe centrale, peut-être la Suisse et le nord de l'Italie.

*Nota* : Lescar est une station particulièrement intéressante car c'est là que J.-P. Nicolas a également trouvé, le 02.VIII.1972, les quatre premiers exemplaires connus en France de l'Oedemeridae espagnol *Anogcodes schatzmayri* (Wagner, 1928) (ALLEMAND *et al.*, 1999). Cette espèce a ensuite été trouvée dans d'autres stations des environs, notamment en nombre à Denguin par J.-C. Freeman (R. Allemand, *in litt.*).

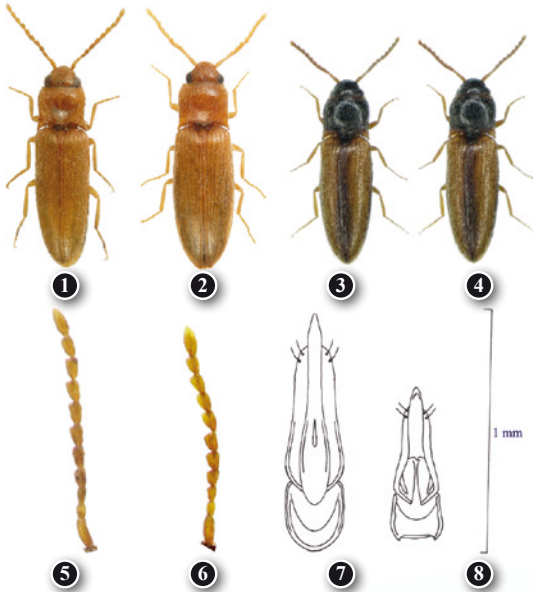
**Remarque sur le genre *Adrastus*.** — Depuis ma contribution à l'étude des *Adrastus* (LESEIGNEUR, 1969), plusieurs espèces du genre ont été décrites d'Europe, en particulier *Adrastus temperei* Leseigneur, 1974, *Adrastus dolini* Wellschmied, 1976 et *Adrastus juditae* Laibner, 1991. Ces trois espèces, dont les paramères sont munis d'une expansion

apicale dentée, forment un groupe bien particularisé et pourraient constituer, avec *Adrastus protractus* Roubal, 1924 et *Adrastus circassicus* Reitter, 1896, dont les genitalia ont été figurés par GURJEVA (1979 : 325), un genre ou un sous-genre nouveau. Le genre *Adrastus* est paléarctique et compte, d'après CATE (2007 : 108-109), 22 espèces dont 21 sont présentes en Europe, la 22<sup>e</sup> étant endémique de Turquie. Une révision serait utile pour décrire un nouveau taxon du groupe genre (sous-genre) mais nécessiterait une révision de l'ensemble des espèces et sort du cadre de la présente étude. *Adrastus luteipennis* fait partie du groupe dont les paramères ne sont pas dentés.

Remerciements. – Je remercie très vivement le Dr. Manfred Uhlig qui a bien voulu me confier pour étude les deux syntypes d'*Adrastus luteipennis* conservés dans la collection Erichson au Muséum de Berlin. Je remercie également mes collègues H. Brustel, J.-P. Besson et G. Tiberghien, collecteurs de certains des exemplaires ci-dessus cités pour la faune de France.

### RÉFÉRENCES BIBLIOGRAPHIQUES

- ALLEMAND R., FREEMAN J.-C. et ROGÉ J., 1999. Un Oedemeridae nouveau et inattendu pour la faune de France, *Anogcodes schatzmayri* (Wagner) (Coleoptera). *Nouvelle Revue d'Entomologie* (N.S.), 16 (4) : 377-386.
- CATE P. C., 2007. Elateridae. In Löbl I. et Smetana A. (ed.) : *Catalogue of Palaearctic Coleoptera*, vol. 4. *Elateroidea – Derodontoidea – Bostrichoidea – Lymexyloidea – Cleroidea – Cucujoidea*. Apollo Books, Strenstrup, 935 p. [108-109].
- DU BUYSSON H., 1896. Coléoptères. Vol. 5 : Elateridae. In Fauvel C. A. A. : *Faune gallo-rhénane ou description des insectes qui habitent la France, la Belgique, la Hollande, les Provinces Rhénanes et le Valais*. *Revue d'Entomologie* 15, Supplément : 145-224 (159).
- ERICHSON W.F., 1841. Ueber die Elateren mit kammförmig gezähnten Krallen. *Zeitschrift für die Entomologie*, 3 : 88-129.
- GEOFFROY E. L., 1785. In Fourcroy A. F. de : *Entomologia parisiensis ; sive Catalogus Insectorum quae in Agro Parisiensi reperiuntur ; Secundum methodum Geoffraenam in sectiones, genera et species distributus : cui addita sunt nomina trivialia et fere trecentae novae Species. Pars prima*. Parisiis : Privilegio Academiae, vii + [1] + 231 p.
- GURJEVA E.L., 1979. Fauna of USSR. Elateridae subf. Elaterinae (Tribu Megapenthini, Physorhinini, Ampedini, Elaterini, Pomachiliini). *Fauna of USSR, Coleoptera*, XII (4), 451 p.
- LAIBNER S., 1991. *Adrastus juditae* sp. n. (Coleoptera, Elateridae) from Moravia. *Acta entomologica bohemoslovaca*, 88 : 327-330.
- LAIBNER S., 2000. *Elateridae of the Czech and Slovak Republics*. Kabourek, Zlin, 292 p. [208-217].
- LESEIGNEUR L., 1969. Contribution à l'étude du genre *Adrastus* Eschsch. (Coleoptera Elateridae). *Bollettino della Società Entomologica Italiana*, XCIX-CI (5-6) : 86-95.
- LESEIGNEUR L., 1972. Coléoptères Elateridae de la faune de France continentale et de Corse. *Supplément au Bulletin de la Société linnéenne de Lyon*, 379 p., 384 fig.
- LESEIGNEUR L., 1974. Découverte en Corse d'un Elatéridé nouveau, *Adrastus temperei*, nov. sp. *L'Entomologiste*, XXX (3) : 112-115.
- PLATIA G., 1994. *Coleoptera Elateridae, Fauna d'Italia*, 33. Ed. Calderini, Bologna, XIV + 429 p.
- REITTER E., 1896. Uebersicht der bekannten Arten der Coleopteren-Gattung : *Adrastus* Esch. aus Europa und den angrenzenden Ländern. *Deutsche Entomologische Zeitschrift* : 157-159.
- REY C., 1891 Remarques en passant, Elatérides (suite). *L'Echange, Revue linnéenne*, VII n° 80 : 85.
- ROUBAL J., 1924. Einige Käferneuheiten. *Entologischer Anzeiger*, 4 : 80-81.
- WELLSCHMIED K., 1978. In Dolin W. G. : *Opredelitel' lichinok Zhukov-shchelkunov fauny SSSR [Key to click-beetle larvae of the fauna of USSR]*. Kiev, Urozhay, 124 p.



Figures 1 à 4 : Habitus.

1 : *Adrastus luteipennis* ♂ ;

2 : *Adrastus luteipennis* ♀ ;

3 : *Adrastus rachifer* ♂ ;

4 : *Adrastus rachifer* ♀ .

Figures 5 et 6 :

Antennes. 5 : *Adrastus luteipennis* ♂ ;

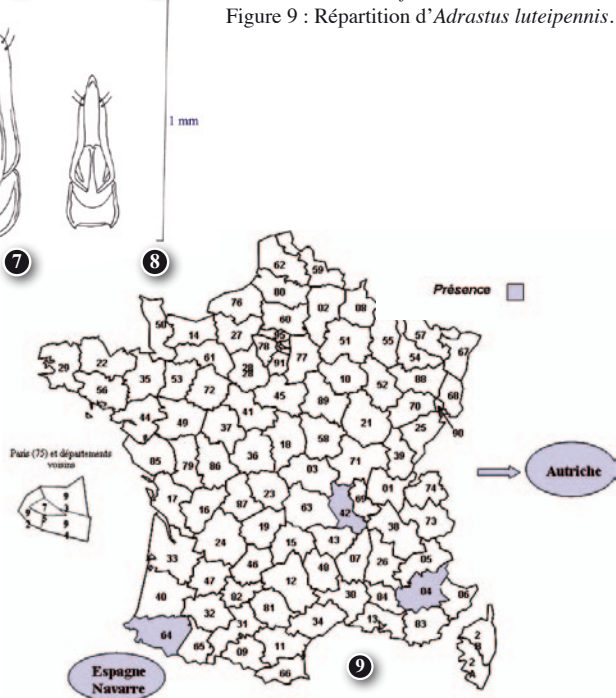
6 : *Adrastus luteipennis* ♀ .

Figures 7 et 8 : Edéages (avec échelle).

7 : *Adrastus luteipennis* ;

8 : *Adrastus rachifer* .

Figure 9 : Répartition d'*Adrastus luteipennis*.



## Erratum

**Lucien Leseigneur** – *Athous subtomentosus* n.sp., une espèce nouvelle du sud de la France (Coleoptera Elateridae). *Bulletin mensuel de la Société linnéenne de Lyon*, 80 : 109, 2011.

*Une coquille s'est produite lors du montage de ce texte.*

*Pour les premiers paragraphes de la DESCRIPTION, il faut lire :*

Holotype ♂ : Mons (F 34, Hérault), massif du Caroux, gorges d'Héric, 1.VII.2003, au piège d'interception, V. Goutiers leg., in coll. L. Leseigneur.

Paratypes ♂ : Saint-Gély-du-Fesc (F 34, Hérault), bois de Coulondre, 80 m, lisière d'un vieux bois de chênes verts, 1 ex., 18.VI.2007, noyé dans une piscine, in coll. M. Debusche ; Cazevielle (F 34, Hérault), Pic Saint Loup, 27.VI.2005, 1 ex. au piège d'interception transparent sur *Quercus ilex*, L. Valladares leg., in coll. P. Berger ; Mons, (F 34, Hérault), massif du Caroux, gorges d'Héric, 1.VII.2003, 1 ex. au piège d'interception, V. Goutiers leg., in coll. P. Berger.

Femelle inconnue.

# EXTRAIT DU CATALOGUE DE LA SOCIÉTÉ LINNÉENNE DE LYON

<b>TARIFS 2011 (en euros)</b>	<b>Membres</b>	<b>Non</b>
<b>RÈGLEMENT À LA COMMANDE</b>	<b>de la S.L.L.</b>	<b>membres</b>
ANNALES DE LA SOCIÉTÉ LINNÉENNE DE LYON (prix par tome)		
Tomes 21, 24, 25, 35, 36, 38, 39, 40, 43, 44, 61, 68, 69, 72, 74, 77, 78, 79, 80	11	18
Tomes 20, 23, 26, 27, 34, 41, 42, 46, 51, 52, 58, 59, 62, 63, 64, 66, 73	12	20
Tomes 30, 31, 33, 47, 48, 49, 50, 60, 65	15	23
BULLETIN MENSUEL DE LA SOCIÉTÉ LINNÉENNE DE LYON		
(depui 1992) publié sans interruption – l'année complète	26	37
10 numéros par an – le numéro	3	5
Publication de la Société Botanique de Lyon (1871-1922), de la Société d'Anthropologie de Lyon (1881-1922) et bulletins bimensuels de la Société linnéenne de Lyon (1922-1931).....	nous consulter	

## BOTANIQUE

NÉTIEN G. – <i>Flore lyonnaise</i> . 1993, 1 vol. broché, 69 + 623 p., 1 carte.....	27	31
NÉTIEN G. – <i>Complément à la Flore lyonnaise</i> . 1996. 1 vol. broché, 125 p. ....	8	10
PROST J.-F. – <i>Catalogue des plantes vasculaires de la chaîne jurassienne</i> . 2000, 1 vol., 400 p. ....	23	30,50
SCAPPATICCI G. et DÉMARES M. – <i>Le genre Epipactis Zinn (Orchidales, Orchidaceae) en France et en région lyonnaise</i> . 2003. 44 p., 19 pl. + carte.....	10	12

## ENTOMOLOGIE

ALLEMAND R. et al. – <i>Coléoptères de Rhône-Alpes - Cérambycides</i> . 2009 1 vol., 350 p.....	40	40
COULON J. – <i>Les Bembidiina de la faune de France. Clé d'identification commentée (Coléoptères Carabidae Trechinae)</i> . 2005, 1 fasc., 120 p., 21 fig.....	12	15
COULON J. et al. – <i>Coléoptères Carabiques et Cicindèles de Rhône-Alpes</i> . 2000, 1 vol., 383 p. ....	36,50	46
LABRIQUE H. – <i>Coléoptères de Rhône-Alpes - Ténébrionides</i> . 2006, 1 vol., 143 p. ....	30	30
LESEIGNEUR L. – <i>Coléoptères Elateridae de la faune de France continentale et de Corse</i> . 1972, 1 vol., broché, 381 p., 384 fig. ....	25	32
LEDOUX G. et ROUX P. – <i>Nebria (Coleoptera, Nebriidae)</i> . 2005, 1 vol., 976 p. ....	45	45
LE PÉRU B. – <i>The Spiders of Europe, Synthesis of data. Vol. 1 : Atypidae to Theridiidae</i> . 2011, 522 p., nombreuses ill. et cartes.....	30	35
SUDRE J. et al. – <i>Les Cerambycidae de Nouvelle-Calédonie. 1<sup>re</sup> partie : Lamiinae</i> . 2010, 1 vol., 76 p., 70 ph.....	20	25

## MYCOLOGIE

Travaux mycologiques en hommages à Antoine Ayel. 2005, 1 vol., 130 p. ....	13	16
Annales 2007 - Session mycologique de la FMBDS/FAMM à Lamoura (Jura) .....	17	20

## SECTION GÉNÉRALE

Actes du colloque de Dijon, 2007 – « <i>Peut-on classer le vivant ?</i> » .....	40	40
EXBRAYAT J.-M. et MOREAU P. – <i>Acte du colloque « L'Homme méditerranéen et son environnement »</i> . 2004, 128 p., 8 pl.....	15	19

## SCIENCES DE LA TERRE

RULLEAU L. et ROUSSELLE B. – <i>Le Mont d'Or... Une longue histoire inscrite dans la pierre</i> . 2005, 251 p. ....	20	23
---	----	----

Port en sus : se renseigner auprès du secrétariat.

Règlement avec la commande par chèque bancaire ou à notre CCP Lyon 101-98 H.

Pour l'étranger, une facture pro forma incluant le prix du port sera adressé. L'expédition aura lieu dès son règlement.

La liste des autres ouvrages disponibles est accessible sur notre site Internet : [www.linneenne-lyon.org](http://www.linneenne-lyon.org)



# SOCIÉTÉ LINNÉENNE DE LYON

**Siège social : 33, rue Bossuet, F-69006 LYON**

**Tél. et fax : +33 (0)4 78 52 14 33**

<http://www.linneenne-lyon.org> — email : [societe.linneenne.lyon@wanadoo.fr](mailto:societe.linneenne.lyon@wanadoo.fr)

Groupe de Roanne : Maison des anciens combattants, 18, rue de Cadore, F-42300 ROANNE

Rédaction : Marie-Claire PIGNAL – Directeur de publication : Bernard GUÉRIN

Conception graphique de couverture : Nicolas VAN VOOREN



## Tome 80 Fascicule 7-8 Septembre - Octobre 2011

### SOMMAIRE

Boulaacheb N., Clément B. et Gharzouli R. – Les groupements végétaux des mares temporaires des hauts plateaux sétifiens (Djebel Megriss, Nord Tellien, Algérie) .....	149 - 169 et 191 - 208
Halamski A. T. – Orobanche hederæ Vaucher ex Duby (Orobanchaceae) – plasticité phénotypique et micro-morphologie des graines .....	170 - 178
Leseigneur L. – Réhabilitation de <i>Adrastus luteipennis</i> Erichson, 1841, espèce distincte de <i>A. rachifer</i> (Geoffroy, 1875) (Coleoptera Elateridae).....	179 - 183
Dubault G., Lassalle B. et Roux P. – Deux nouveaux <i>Lesticus</i> du groupe de <i>chloronotus</i> Chaudoir, 1868 (Caraboidea, Pterostichidae, Trigonotomi) .....	184 - 190

Couverture : La mare Lahneche (alt. 1450 m), dans le nord-est du djebel Megriss, en mai 2007. ....  
Crédit : Rachid Gharzouli

### CONTENTS

Boulaacheb N., Clément B. et Gharzouli R. – Plant communities belonging to the temporary ponds of the High Plateaus within Sétif Province (Djebel Megriss, Northern Tell Atlas, Algérie).....	149 - 169 & 191 - 208
Halamski A. T. – Orobanche hederæ Vaucher ex Duby (Orobanchaceae) – phenotypic plasticity and seed micromorphology.....	170 - 178
Leseigneur L. – Rehabilitation of <i>Adrastus luteipennis</i> Erichson, 1841, separate species from <i>A. rachifer</i> (Geoffroy, 1875) (Coleoptera Elateridae) .....	179 - 183
Dubault G., Lassalle B. et Roux P. – Two new <i>Lesticus</i> of the group of <i>chloronotus</i> Chaudoir 1868.....	184 - 190

Prix 10 euros

ISSN 0366-1326 • N° d'inscription à la C.P.P.A.P. : 1114 G 85671

Imprimé par Imprimerie Brailly, 69564 Saint-Genis-Laval Cedex

N° d'imprimeur : V0001XX/00 • Imprimé en France • Dépôt légal : Septembre 2011

Copyright © 2011 SLL. Tous droits réservés pour tous pays sauf accord préalable.