

**Société Linnéenne de Lyon**

**Session botanique  
dans l'Ubaye**

**11 juillet – 16 juillet 2018**

**Organisation : Bernadette Berthet et Jean-Luc Macqueron**



**Montée au col de la Petite Cayolle**

**Compte-rendu de Monique Magnouloux**

**avec la participation active de Christine Casiez, Geneviève et Jean-Luc Macqueron,  
Pierre Perrimbert et Didier Roult.**

**Photos : Christine Casiez, Jean-Luc Macqueron, Pierre Perrimbert, Didier Roult**

**Session SLL Ubaye 11-16 juillet 2018 : Centre Séolane, Barcelonnette**  
Organisation : Bernadette Berthet. Responsable technique : Jean-Luc Macqueron

**J 1 – Mercredi 11 juillet : Arrivée à Barcelonnette, installation au centre Séolane ou au camping**  
**Circuit botanique à partir de Super Sauze**

- 1-1 Pré Guérin 1715 m
- 1-2 Les Sapets 1705 m

**J 2 - Jeudi 12 juillet : Maljasset, plan de Parouart (St Paul sur Ubaye)**

- 2-1 Parking, hameau de Maljasset (1905 m)
- 2-2 De Maljasset à Maurin, 1926 m, bifurcation
- 2-3 Bifurcation de Maurin, 1926 m, combe Bremond
- 2-4 Zone de rochers avec lichen *Rhizocarpon gr. geographicum*
- 2-5 Eboulis fins
- 2-6 Pique-nique au-dessus d'une zone humide
- 2-7 Plan de Parouart et retour en circuit

**J 3 – Vendredi 13 juillet : Col de la Cayolle, tour des lacs**

- 3-1 En direction du col de la Petite Cayolle, jusqu'à un premier lac
- 3-2 Du col de la petite Cayolle, 2639 m, au Pas du Lausson
- 3-3 Du Pas du Lausson au col de Cayolle
- 3-4 Retour à Barcelonnette

**J 4 – Samedi 14 juillet : Restefond - Cime de la Bonette – lac des Eissaupres**

- 4-1 Cime de la Bonette 2860 m
- 4-2 Parking du lac des Eissaupres 2322 m – Tour du lac
- 4-3 Pique-nique
- 4-4 Herborisation aux alentours du lac

**J 5 – Dimanche 15 juillet : Larche – Vallon du Lauzanier**

- 5-1 Près du parking
- 5-2 Chemin qui rejoint le parking de la navette au Pont Rouge
- 5-3 Du Pont Rouge, 1907 m., au pique-nique
- 5-4 Pique-nique, passerelle et retour par la rive droite de l'Ubayette

**J 6 – Lundi 16 juillet, matin : col d'Allos 2240 m**

- 6-1 Quelques plantes notées en montant
- 6-2 Arrêt vers 1900 m
- 6-3 Col d'Allos – pluie – fin de la session .

Les participants de la session Ubaye :

BERTHET Paul	DESJACQUOT Claudie	MACQUERON Jean-Luc
BERTHET-GRELIER Bernadette	DESJACQUOT Jean-Marc	MAGNOULOUX Monique
BESNARD Alain	DIONISI Marie-Françoise	MONTAGUT Gérard
BESNARD Martine	DUMAS Christian	NORMAND Jean-François
BROYER Joël	DUMAS Claude	PERRIMBERT Pierre
Broyer Martin	GRAVIER Denis	ROULT Didier
BUISSON Marie Brigitte	IVALDI Claude	ROUSSE Didier
CASIEZ Christine	JANET Anne-Marie	SAVOYE Jacqueline
CURTET Laurence	JANET Daniel	SONDAZ Hélène
DAGNAC Jean Paul	KRAFT Marie Claude	TARPIN Dominique
DELAUNAY Lionel	LESCUYER Maryse	
	MACQUERON Geneviève	

## Barcelonnette Centre Séolane

Le Centre Séolane est situé dans le quartier Craplet, un ancien quartier militaire.

La caserne, construite en 1907, a été la première à disposer d'un chauffage central. Elle a abrité le 15<sup>e</sup> BCA en 1910, le 11<sup>e</sup> BCA en 1948, puis le CIECM en 1990.

La dissolution du 11<sup>e</sup> BCA puis du CIECM en 2009 a été un véritable sinistre pour Barcelonnette.

Des travaux ont été engagés pour transformer les bâtiments.

Le « Pôle d'accueil Universitaire Séolane » comprend trois bâtiments : hébergement (69 places), restauration, salles de conférences, de réunion, de travail avec microscopes et binoculaires ...

Nous tenons à remercier le Centre Séolane qui nous a permis d'effectuer sur la région de l'Ubaye un travail de relevé botanique en toute sérénité.

Nous avons pu chaque soir, dans la salle de travail, préciser nos relevés grâce au matériel scientifique mis à notre disposition.

Nous remercions toute l'équipe du Centre pour son accueil chaleureux et sa compétence.

Ce compte rendu contient certainement des erreurs. Les commentaires seront les bienvenus, les corrections toujours possibles et à adresser à [macq.jean-luc@wanadoo.fr](mailto:macq.jean-luc@wanadoo.fr)

Nous avons observé aux abords des bâtiments du centre les espèces suivantes :

*Achillea millefolium*

*Allium scaberrimum*

*Alyssum alyssoides*

*Artemisia absinthium*

*Artemisia campestris*

*Bromus squarrosus*

*Camelina microcarpa*

*Caucalis platycarpus* fr

*Centaurea scabiosa*

*Cirsium vulgare* =

*lanceolatum*

*Consolida regalis*

*Crepis foetida*

*Echinops sphaerocephalus*

*Elymus caninus* = *Agropyron*

*Inula bifrons*

*Isatis tinctoria*

*Lactuca serriola*

*Lathyrus tuberosus*

*Lepidium draba* = *Cardaria*

*Potentilla reptans*

*Rumex crispus*

*Sanguisorba minor*

***Allium scaberrimum*** : l'Ail très scabre. Grand ail à grosse tête blanc verdâtre. Bassin de la Durance, 0-1000 m (ici 1100 m...). Famille des Amaryllidaceae (ex Alliaceae).

***Camelina microcarpa*** : la Caméline à petits fruits. Ici en fruits, plante sèche. Cette plante, jadis fréquente dans les cultures (de lin p.ex.), a disparu de Haute-Savoie...

***Inula bifrons*** : l'Inule à deux faces, l'Inule variable. Proche d'*I. conyza*, mais feuilles supérieures embrassantes et un peu décurrentes, plante glanduleuse-visqueuse. SE, Auvergne, 400-1800 m. *Bifrons*, de deux formes, Linné lui réunissait primitivement une autre espèce à ligules rayonnantes (Fournier). Protection Nationale. Espèce en limite occidentale de son aire de répartition.

***Isatis tinctoria*** : le Pastel des teinturiers, la Guède. Brassicacée bisannuelle monocarpique. La plante était cultivée autrefois pour obtenir une belle teinture bleue. « Pastel », de *pasta*, la pâte : les feuilles étaient broyées dans un moulin à pastel, ensuite on faisait sécher cette « pâte ». On formait à la main des boules, les « cocagnes » : le commerce de ces « cocagnes » a fait la fortune du Lauragais (Toulouse, Albi, Carcassonne), d'où l'expression « pays de cocagne ».

***Lathyrus tuberosus*** : le Gesse tubéreuse. Tige non ailée, feuilles à une paire de folioles courtes et larges, vrille ramifiée, fleurs rouge carmin vif, racines munies de tubercules fusiformes.





Mercredi 11 après-midi , sentier « découverte » depuis le village de Super-Sauze jusqu'aux impressionnantes marnes grises (les fameuses terres noires).



**Ubaye SLL - Jour 1**  
**Enchastrayes - Super Sauze**  
Mercredi 11 juillet 2018

RV à Barcelonnette au centre Séolane à 14 h.

Jean-Luc a prévu une sortie au Riou Bourdoux, au-dessus du centre, mais ils débardent du bois... Donc changement de programme, nous irons en face, au Sauze, puis au Super Sauze : une balade facile, presque à plat dans le mélèze....

Le Sauze est un hameau de la commune d'Enchastraye, à 4 km de Barcelonnette, 1400 m d'altitude. En 1934, création d'une station de ski. En 1944, le hameau est détruit par la Wehrmacht. La championne de ski Carole Merle est originaire du Sauze. La station de ski le Super-Sauze est un peu plus haut, à 1700 m d'altitude.

Etymologie d'Enchastrayes : le mot provençal «*enchastre* » signifie « mettre les raquettes à neige », jadis les colporteurs passaient de la vallée de l'Ubaye à celle du Bachelard en passant par le col des Fours.... Ou de «*incastratus* », allusion à la position du village entre les rochers....

En montant au Sauze, on remarque que les pins sylvestres portent des boules de gui.

***Viscum album*** ssp. ***austriacum*** : famille des Santalaceae (espèces hémiparasites).

Dans un jardin, une belle centauree jaune à très gros capitule, peut-être ***Centaurea collina***.

**1-1 Pré Guérin 1715 m**

*Berberis vulgaris*

*Cytisophyllum sessilifolium*

*Fraxinus excelsior*

*Larix decidua*

*Lonicera xylosteum*

*Prunus padus* fr

*Ribes uva-crispa*

*Rosa pendulina*

*Rosa spinosissima*

=*pimpinellifolia*

*Rubus idaeus*

*Sorbus aria*

*Sorbus aucuparia*

*Viburnum lantana*

***Cytisophyllum sessilifolium*** : genre monospécifique. Arbrisseau glabre, feuilles à 3 folioles, grappes dressées de 3-12 fleurs jaunes, gousses glabres, comprimées latéralement. SO, Midi large jusqu'à Grenoble, RR Champagne, fourrés xérothermophiles calcicoles.

***Larix decidua*** : le Mélèze, le seul Conifère qui perd ses feuilles en hiver. Essence de lumière. Deux sortes de rameaux : les uns allongés et effilés, portant des aiguilles solitaires, les autres portent des rosettes d'aiguilles.

***Prunus padus*** : le Merisier à grappes. La var. *petraea* =*borealis* n'est reconnue par FloGall que dans les Vosges. Inflorescences dressées et nervures proéminentes, dans les Alpes ce serait une simple oromorphose.

***Ribes uva-crispa*** : le Groseillier épineux, le G. à maquereaux. Baies pubescentes.

***Rosa spinosissima*** = *pimpinellifolia* : le Rosier à feuilles de boucage. Fleurs blanches, sépales tous entiers, fruit sphérique, noirâtre, glabre, feuilles à 7-9 folioles, nombreux aiguillons.

*Achillea millefolium*

*Aegopodium podagraria*

*Anemone alpina*

*Aquilegia vulgaris* fr

*Asperula cynanchica*

*Astragalus sempervirens*

*Astrantia major*

*Bistorta vivipara* = *Polygonum*

*Bistorta officinalis* =

*Polygonum bistorta*

*Blysmus compressus*

*Brachypodium rupestris*

*Briza media*

*Bromopsis erecta* = *Bromus*

*erectus*

*Bromopsis inermis* = *Bromus*

*Botrychium lunaria*

*Bunium bulbocastanum*

*Bupleurum ranunculoides*

*Calamagrostis varia*

*Campanula glomerata*

*Campanula persicifolia*

*Campanula cf rotundifolia*

*Carduus defloratus*

*Carduus nutans*

*Carex flacca* = *glauca*

*Carlina acaulis*

*Carum carvi*

*Centaurea cf jacea*

*Centaurea nervosa*

*Cerintho minor* ssp *auriculata*

*Cirsium acaulis*

*Cirsium eriophorum*

*Colchicum autumnale* fr

*Cyanus montanus* = *Centaurea*

*Cynoglossum cf officinale*

<i>Dactylis glomerata</i>	<i>Hieracium piloselloides</i>	<i>Pimpinella major</i>
<i>Deschampsia caespitosa</i>	<i>Hieracium prenanthoides</i>	<i>Plantago major</i>
<i>Dianthus pavonius</i> = <i>neglectus</i>	<i>Hypericum richerii</i>	<i>Plantago media</i>
<i>Elymus caninus</i> = <i>Agropyron caninum</i>	<i>Hypochaeris maculata</i>	<i>Plantago serpentina</i>
<i>Epilobium montanum</i>	<i>Juncus articulatus</i>	<i>Poa cenisia</i>
<i>Equisetum arvensis</i>	<i>Knautia dipsacifolia</i>	<i>Poa nemoralis</i>
<i>Euphorbia dulcis</i>	= <i>sylvatica</i>	<i>Primula veris</i>
<i>Euphorbia flavicoma</i> =	<i>Koeleria pyramidata</i>	<i>Ranunculus acris</i> ssp.
<i>verrucosa</i> = <i>brittingeri</i>	<i>Lathyrus ochraceus</i> =	<i>friesianus</i>
<i>Filipendula hexapetala</i> =	<i>occidentalis</i>	<i>Salvia pratensis</i>
<i>vulgaris</i>	<i>Lathyrus pratensis</i>	<i>Scorzonera hispanica</i>
<i>Fourraea alpina</i>	<i>Leucanthemum adustum</i>	<i>Sedum montanum</i>
<i>Galium boreale</i>	<i>Lilium martagon</i>	<i>Senecio viscosus</i>
<i>Galium mollugo</i>	<i>Luzula nivea</i>	<i>Sesleria caerulea</i>
<i>Galium verum</i>	<i>Medicago falcata</i>	<i>Silene nutans</i>
<i>Gentiana lutea</i>	<i>Meum athamanticum</i>	<i>Thymus</i> sp.
<i>Geranium sylvaticum</i>	<i>Noccaea</i> sp.	<i>Tragopogon pratensis</i>
<i>Geum rivale</i>	<i>Onobrychis viciifolia</i>	<i>Trifolium medium</i>
<i>Gymnadenia conopsea</i>	<i>Ononis cristata</i> = <i>cenisia</i>	<i>Trifolium montanum</i>
<i>Gypsophila repens</i>	<i>Patzkea paniculata</i> = <i>Festuca</i>	<i>Trisetum flavescens</i>
<i>Helianthemum nummularium</i>	<i>Phyteuma orbicularis</i>	<i>Trollius europaeus</i> fr
<i>Heracleum sphondylium</i>	<i>Phyteuma ovatum</i> = <i>halleri</i>	<i>Tussilago farfara</i> f
<i>Heracleum sphondylium</i> ssp	<i>Picris hieracioides</i>	<i>Valeriana montana</i>
<i>elegans</i>	<i>Pilosella</i> cf <i>cymosa</i>	<i>Valeriana officinalis</i> s.l.
	<i>Pilosella officinarum</i>	<i>Vicia cracca</i>

***Astragalus sempervirens*** : l'Astragale toujours vert. Pétioles des années précédentes épineux, fleurs blanches ou lilas. Pelouses et rocailles arides, de préférence sur calcaire.

***Bromopsis erecta*** = *Bromus erectus* : le Brome dressé. Feuilles bordées de poils raides, cf arêtes de poisson.

***Bromopsis inermis*** = *Bromus* : le Brome sans arêtes. Semé au bord des routes, sur les pistes...naturalisé, en expansion.

***Bunium bulbocastanum*** : la Noix de terre. Rare en Haute-Savoie, jadis dans les moissons, redécouverte par Denis Jordan en 1983, observée depuis dans des pelouses sèches de 8 communes, 2 localités ont déjà disparu...

***Carduus defloratus*** : probablement la ssp *carlinifolius*, Alpes du S, pédoncule du capitule terminal moins de 5 cm (plus de 10 cm chez la ssp. *defloratus*)

***Centaurea* cf *jacea*** : involucre noirâtre, c'est peut-être *C. nigrescens* ssp. *transalpina*, taxon polymorphe y compris au sein d'une même population, Alpes internes du S jusqu'en Maurienne. ???

***Centaurea nervosa*** : la Centaurée nervee. Plante verte ou grisâtre, feuilles sinuées-dentées (*C. uniflora* est une plante blanchâtre-aranéreuse, feuilles entières ou finement dentées).

***Cerinth minor* ssp *auriculata*** : le petit Mélinet. Corolle plus divisée que chez *C. glabra*. Rosette pluriannuelle émettant chaque année plusieurs tiges latérales. Alpes du S jusqu'à la Maurienne. Le vrai *minor* est une plante messicole annuelle de la plaine du Pô.

***Elymus caninus*** = *Agropyron caninum* = *Roegneria* : le Chiendent des chiens. Pas de stolons, une arête. Deux glumes, une seule glume chez *Lolium*.

***Fourraea alpina*** = *Arabis pauciflora* : la Fourréa des Alpes. Plante glabre, pétales blancs, siliques 3-8 cm écartées de la tige. (Ne pas confondre avec *Turritis glabra* = *Arabis perfoliata* : siliques serrées contre l'axe)

***Galium boreale*** : le Gaillet boréal. Feuilles verticillées par 4, 3 nervures, fleurs blanches toutes en haut...

***Gypsophila repens*** : la Gypsophile rampante. Fleurs blanches ou rosées. 2 styles (*Silene rupestris* a 3 styles) calice non ailé.

***Hypochaeris maculata*** : la Porcelle tachetée. Aigrettes à soies plumeuses et paillettes sur le réceptacle entre les fleurs. Tige bi- ou trifurquée, 2 ou 3 capitules, bractées du capitule non laciniées, tige non renflée à l'extrémité. (*P. uniflora* : tige renflée, un capitule)



**Lathyrus ochraceus** = *occidentalis* : la Gesse jaune, la G. de l'Occident. Fleurs jaune pâle puis brunâtres après fécondation, calcicole.

**Meum athamanticum** : le Fenouil des Alpes, le Cistre. Feuilles divisées en lanières capillaires, odeur agréable de fenouil. *Athamas*, plaine et montagne de Thessalie en Grèce (Fournier)...

**Noccaea** sp. = *Thlaspi* : ici en fruits. Echancrure peu profonde, style 1-1,5mm

**Ononis cristata** = *cenisia* : l'Ononis du Mont Cenis. Fleurs par 1-2, axillaires, pédicellées, tige couchée ou ascendante. (*O. fruticosa* : beaucoup plus grand, fleurs par 2-3, à l'extrémité de pédoncules communs, tige dressée, folioles oblongues).

**Phyteuma ovatum** = *halleri* : la Raiponce ovoïde. Fleurs violet-noirâtre, 2 stigmates. Alpes, 1200-2200 m.

**Poa cenisia** = *distichophylla* : le Pâturin du Mt Cenis. Feuilles inférieures et feuilles des rejets stériles distiques, gaines non velues, pas d'arêtes, éboulis calcaires (*Trisetum distichophyllum* : arêtes, gaines poilues).

**Ranunculus acris** ssp. *friesianus* : la Renoncule âcre de Fries. Ici en fruits, pédoncule non sillonné. Chez la ssp., fruit à bec arqué, les lobes des feuilles ne chevauchent pas.

**Scorzonera hispanica** ssp. *asphodeloides* : le Scorzonère d'Espagne. Tiges feuillées, capitules jaune clair. Alpes calcaires, Midi, Centre-O....

## 1-2 Les Sapets 1705 m

Les Terres Noires - Jurassique moyen, multitude de petits ravinements ...

Si on continuait, on arriverait au Pré du Goin 1710 m, et ensuite au col des Alaris 1724 m.

*Anthyllis vulneraria* s.l.

*Brassica repanda*

*Campanula rapunculoides*

*Crepis pyrenaica*

=*blattarioides*

*Hedysarum boutygnianum*

*Hippocrepis comosa*

*Inula salicina*

*Lactuca perennis*

*Leucanthemum vulgare* s.l.

*Poterium sanguisorba*

*Phleum pratense* ssp. *bertolonii*

*Reseda lutea*

*Rhinanthus alectorolophus*

*Scutellaria alpina*

*Silene nutans*

*Teucrium montanum*

*Thalictrum minus*

*Tolpis staticifolium*

**Brassica repanda** ssp. *repanda* = *Diplotaxis saxatilis* = *Erucastrum repandum* : le Chou recourbé, le Chou étalé. Ici en fruits. Feuilles en rosette basale, fleurs jaune vif, siliques, tiges couchées sur le sol. Alpes internes, de la Maurienne (de St Jean-de-Maurienne au Galibier, St Julien Mont-Denis, St Martin et St Jean-de-Belleville...) à l'Ubaye, 1600-2800 m, éboulis marneux. France et Italie.

**Hedysarum boutygnianum** : le Sainfoin de Boutigny. Protection Nationale. Equivalent méridional du Sainfoin obscur (*H. hedysaroides*, Savoie, Haute-Savoie, fleurs violettes), fleurs blanc crème plus ou moins lavé de violet, gousses aplaties, compartiments étranglés. (*H. brigantiacum* est intermédiaire entre les deux).

**Phleum pratense** ssp. *bertolonii* : la Fléole de Bertoloni. Présence d'un bulbe. Lieux plus secs que *P. pratense*.

**Scutellaria alpina** : la Scutellaire des Alpes. Grandes fleurs bleuâtres mais aussi blanches. Calice à lèvre supérieure portant une écaille dressée, creuse.

**Tolpis staticifolium** = *Hieracium staticifolium* : l'Epervière à feuilles de statice. Deux rangées de bractées, les extérieures plus courtes, forment comme un involucre. Eboulis, alluvions.

Une « mise en bouche » qui nous promet de belles rencontres avec les fleurs !

Retour au Centre Séolane.

Repas à 19 h 30 : Tarte aux aubergines - Gratin de courgettes au fromage - Bœuf en daube - Tarte aux poires. Délicieux !





*Rosa spinosissima (pimpinellifolia)*



*Astragalus sempervirens*



*Ononis cristata (cenisia)*



*Ononis fruticosa*



*Brassica repanda*



*Hedysarum hedysaroides subsp. boutignyanum*





*Erysimum virgatum*



*Artemisia chamaemelifolia*



*Onosma tricerosperma* subsp. *fastigiata*



*Campanula stenocodon*

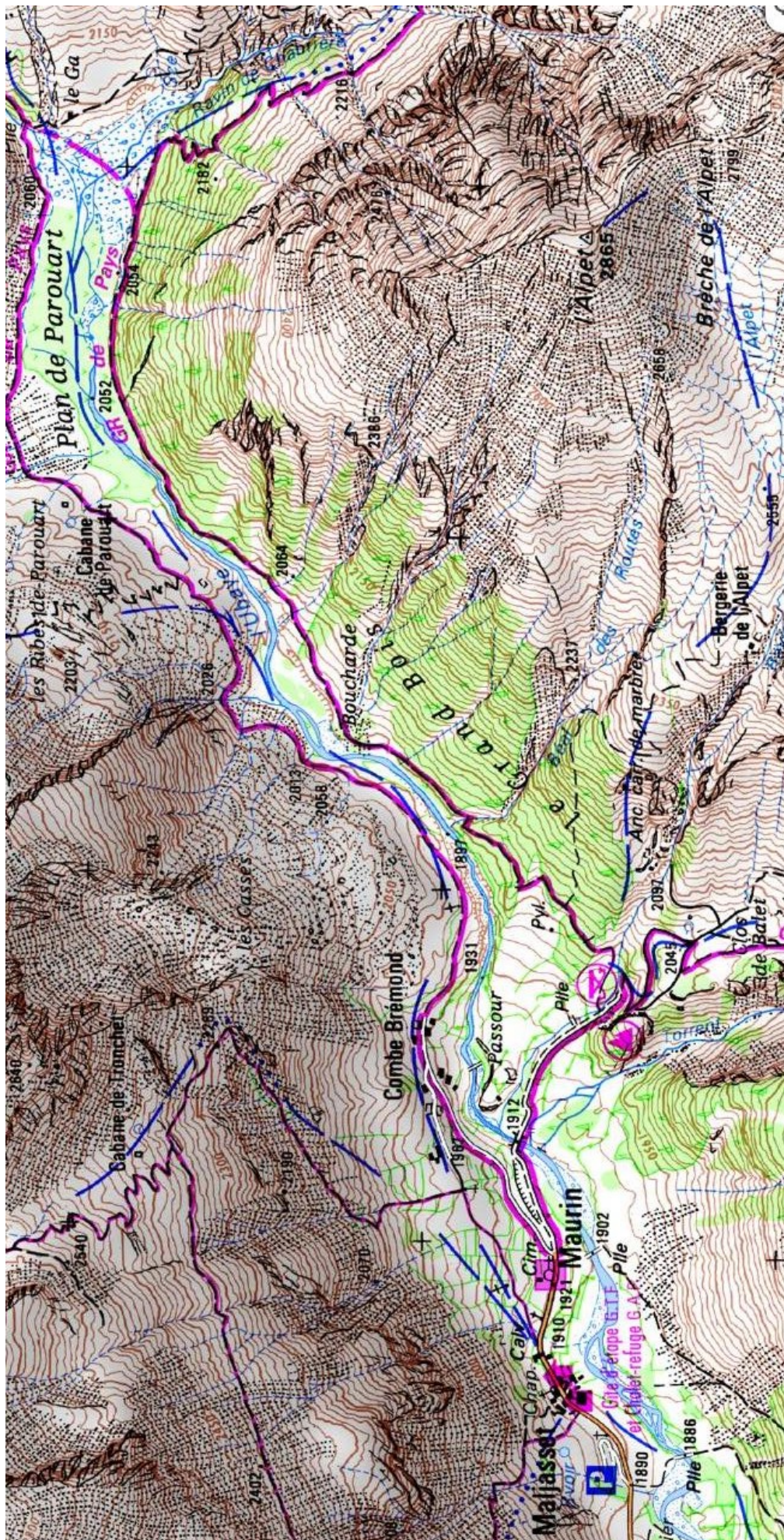


*Dianthus pavonius*



*Pinguicula arvetii* et *P. leptoceras*





Jeudi 12 juillet : Circuit Maljasset- Plan de Parouart :  
une partie du groupe est revenue par la rive gauche de l'Ubaye



**Ubaye SLL - Jour 2**  
**Du parking du hameau de Maljasset jusqu'au Plan de Parouart**  
Jeudi 12 juillet 2018

Barcelonnette – Jausiers - Fort de Tournoux - direction col de Vars – Riou Sec- Saint Paul - La Grande Serenne - Pont du Châtelet - Vallon de Maurin...

Vu depuis la voiture : *Juniperus sabina*, *Stipa pennata* s.l., *Melica ciliata* etc.

Le **pont du Châtelet** est très impressionnant : une arche en pierre au sommet d'une gorge étroite et profonde, la rivière Ubaye coule une centaine de mètres en dessous... C'est le seul accès carrossable du hameau de Fouillouse !

**2-1 Parking, hameau de Maljasset (1905 m)**

<i>Achillea millefolium</i>	<i>Geranium pyrenaicum</i>	<i>Rumex scutatus</i>
<i>Anthriscus sylvestris</i>	<i>Helianthemum grandiflorum</i>	<i>Saponaria ocymoides</i> fr
<i>Artemisia absinthium</i>	<i>Heracleum sphondylium</i>	<i>Sedum acre</i>
<i>Asperugo procumbens</i>	<i>Lactuca perennis</i>	<i>Sedum album</i>
<i>Blitum bonus-henricus</i> =	<i>Lathyrus heterophyllus</i>	<i>Sedum dasyphyllum</i>
<i>Chenopodium</i>	<i>Lathyrus pratensis</i>	<i>Senecio viscosus</i>
<i>Buglossoides arvensis</i>	<i>Linaria repens</i> = <i>striata</i>	<i>Silene vulgaris</i>
<i>Bunium bulbocastanum</i>	<i>Linum austriacum</i>	<i>Sisymbrium austriacum</i>
<i>Buphtalmum salicifolium</i>	<i>Nepeta nepetella</i>	<i>Thlaspi arvense</i> fr
<i>Campanula rapunculoides</i>	<i>Phleum nodosum</i>	<i>Tragopogon pratensis</i> ssp.
<i>Campanula trachelium</i>	<i>Picris hieracioides</i>	<i>orientalis</i>
<i>Carlina acaulis</i>	<i>Pimpinella major</i>	<i>Trifolium repens</i>
<i>Cuscuta europaea</i> sur <i>Urtica</i>	<i>Plantago alpina</i>	<i>Urtica dioica</i>
<i>Cyanus montanus</i> = <i>Centaurea</i>	<i>Plantago maritima</i> ssp.	<i>Verbascum lychnitis</i>
<i>Erysimum virgatum</i>	<i>serpentina</i>	<i>Verbascum thapsus</i> ssp.
<i>Fumaria vaillantii</i>	<i>Poa nemoralis</i>	<i>montanus</i>
<i>Galeopsis ladanum</i>	<i>Rhamnus alpina</i>	<i>Vicia onobrychioides</i>
<i>Galium cf album</i>	<i>Ribes uva-crispa</i>	<i>Vicia tenuifolia</i>
<i>Galium obliquum</i>	<i>Rosa spinosissima</i> =	
<i>Galium verum</i>	<i>pimpinellifolia</i>	

***Buglossoides arvensis*** = *Lithospermum arvense* : le Grémil des champs. Plante annuelle, tige à feuilles espacées, nucules brunes, mates, rugueuses

***Erysimum virgatum*** : l'Erysimum en bague. Grande plante, raide. Alpes 400-2200 m. « Le nom *E. hieraciifolium* pourrait être prioritaire en cas de regroupement... » FloGall p 586.

***Galium obliquum*** : le Gaillet oblique. Fleurs blanc jaunâtre, tige très fine à la base. Pelouses xérophiles steppiques à subalpines, pinèdes claires. Nous avons du mal avec ces gaillets !! Il y a peut-être aussi l'hybride entre *G. verum* et *G. album* ?

***Nepeta nepetella*** ssp *nepetella* : le Népéta petit népéta. Alpes du S jusqu'à la Maurienne, R Pyr. centrales et orientales, 100-2300 m.

***Plantago alpina*** : pas toujours facile à distinguer de *Pl. maritima* ssp. *serpentina* ! Chercher les feuilles dimorphes à la base ! Il y a aussi des taxons intermédiaires...

***Phleum nodosum*** = *Phleum pratense* var. *bertolonii* = ssp. *serotinum* : la Fléole de Bertoloni, la Fléole bulbeuse. Epi cylindrique compact plus grêle, tige renflée en bulbe à la base.

***Sisymbrium austriacum*** : le Sisymbre d'Autriche. Fleurs jaune d'or, siliques 2-4(6) mm, tordues entremêlées.

***Vicia onobrychioides*** : la Vesce fausse esparcette. Grandes fleurs bleu violet en grappes de 6-12 fleurs. Du Midi à la Savoie et l'Auvergne, 100-2200 m, pelouses et ourlets xérophiles surtout basiphiles.

***Vicia tenuifolia*** = *V. cracca* ssp. *tenuifolia* : la Vesce à feuilles grêles. Inflorescence dépassant nettement la feuille.

## 2-2 De Maljasset à Maurin, 1926 m, bifurcation

Un berger parle de son métier et de ses problèmes aux promeneurs...

<i>Acer pseudoplatanus</i>	<i>Carum carvi</i>	<i>Populus tremula</i>
<i>Alchemilla</i> sp.	<i>Cirsium eriophorum</i>	<i>Stachys recta</i>
<i>Berberis vulgaris</i>	<i>Cynoglossum officinale</i>	<i>Trisetum flavescens</i>
<i>Bistorta officinalis</i> =	<i>Dactylis glomerata</i>	<i>Tussilago farfara</i>
<i>Polygonum bistorta</i>	<i>Knautia arvensis (ou collina)</i>	

***Berberis vulgaris*** : Epine vinette, avec balai de sorcière

## 2-3 Bifurcation de Maurin, 1926 m, combe Bremond

<i>Alyssum alyssoides</i> fr	<i>Eleocharis</i> sp.	<i>Rhinanthus alectorolophus</i>
<i>Anisantha tectorum</i> = <i>Bromus</i>	<i>Epilobium alsinifolium</i>	<i>Rosa rubrifolia</i> = <i>glauca</i>
<i>Arctium lappa</i>	<i>Euphorbia cyparissias</i>	<i>Rumex longifolius</i>
<i>Arenaria multicaulis</i>	<i>Geum rivulare</i>	<i>Salix pentandra</i>
<i>Astragalus sempervirens</i>	<i>Juncus cf articulatus</i>	<i>Salvia pratensis</i>
<i>Briza media</i>	<i>Juniperus communis</i>	<i>Scutellaria alpina</i>
<i>Bromopsis erecta</i> = <i>Bromus</i>	<i>Juniperus communis</i> ssp. <i>nana</i>	<i>Sempervivum arachnoideum</i>
<i>Bupleurum ranunculoides</i>	<i>Lappula squarrosa</i> = <i>myosotis</i>	<i>Solidago virgaurea</i> ssp.
<i>Campanula rotundifolia</i>	<i>Laserpitium gallicum</i>	<i>alpestris</i>
<i>Carduus defloratus</i>	<i>Laserpitium siler</i>	<i>Sorbus aucuparia</i>
<i>Carex flacca</i> = <i>glauca</i>	<i>Leonurus cardiaca</i>	<i>Tolpis staticifolia</i> = <i>Hieracium</i>
<i>Carex flava-lepidocarpa</i>	<i>Linum catharticum</i>	<i>Trifolium pratense</i>
<i>Carex paniculata</i>	<i>Medicago lupulina</i>	<i>Trifolium thalii</i>
<i>Cerastium arvense</i> ssp	<i>Medicago sativa</i>	<i>Triglochin palustris</i>
<i>strictum</i> fané	<i>Minuartia rostrata</i>	<i>Veronica beccabunga</i>
<i>Cirsium arvense</i>	<i>Ononis cristata</i> = <i>cenisia</i>	<i>Veronica fruticulosa</i>
<i>Cystopteris fragilis</i>	<i>Pilosella officinale</i>	<i>Vicia onobrychioides</i>
<i>Dianthus pavonius</i>	<i>Pinus sylvestris</i>	<i>Vicia sepium</i>
<i>Dianthus saxicola</i> = <i>sylvestris</i>	<i>Plantago media</i>	

***Dianthus pavonius*** = *neglectus* : l'Oeillet œil de paon. Pétales rose vif à la face supérieure, jaunâtres à la face inférieure. Orophyte ouest-alpine. Depuis les Alpes grées en Savoie jusqu'aux Alpes-Maritimes et ligures, sur substrats acides ou décarbonatés.

***Lappula squarrosa*** = *myosotis* : la Fausse bardane raboteuse. Plante velue-hérissée de poils gris, tige rameuse, petites fleurs bleu clair, pédicelles fructifères dressés.

***Laserpitium gallicum*** : le Laser de France. Variabilité foliaire parfois déconcertante. Du Midi à la Maurienne et les Causses, R Bourgogne, Jura, Quercy, Pyr.- (Haute-Savoie : une seule localité proche de la Savoie).

***Leonurus cardiaca*** : l'Agripaume cardiaque. Lamiacée xérothermophile et nitrophile probablement naturalisée, en forte régression. Plante médicinale.

***Rumex longifolius*** : le Rumex à longues feuilles. Pas de granules calleux sur les valves, longues feuilles à bords ondulés.

***Salix pentandra*** : le Saule laurier. Peut atteindre 12 m de haut, feuilles luisantes, denticulées-glanduleuses, 5 étamines.

<i>Biscutella laevigata</i>	<i>Onosma tricosperma</i> ssp	<i>Saxifraga paniculata</i>
<i>Campanula stenocodon</i>	<i>fastigiata</i>	<i>Thymus serpyllum</i> s.l.
<i>Erysimum</i> sp. fr	<i>Oxytropis campestris</i>	
<i>Euphrasia stricta</i>	<i>Rosa</i> sp.	

**Campanula stenocodon** : la Campanule en entonnoir. Corolle étroite et allongée, feuilles étroites, pubescentes en dessous, les inférieures en cœur. Alpes internes du sud, 1200-2600 m. Pelouses acidiphiles subalpines et alpines.

**Euphrasia stricta** = *ericetorum* : l'Euphrase dressée. Pas de poils glanduleux, feuilles à 3-7 dents aigües, brièvement aristées.

**Onosma tricosperma** ssp *fastigiata* : l'Orcanette fastigiée. Soies portées par de petits tubercules glabres. Alpes du S, Causses, RR Pyr. Orientales, 600-2200m, pelouses xérophiles basiphiles.

#### **2-4 Zone de rochers avec lichen *Rhizocarpon geographicum***

*Adenostyles leucophylla*

*Anemone alpina* f

*Arabis alpina* fr

*Asperula cynanchica* ssp.

*cynanchica*

*Artemisia chamaemelifolia*

*Astragalus danicus*

*Campanula glomerata*

*Daphne mezereum*

*Erigeron acer*

*Gentiana cruciata* f

*Globularia cordifolia*

*Koeleria valesiaca*

*Polystichum lonchitis*

*Potentilla* sp. fanée

*Rhamnus pumila*

*Sisymbrium austriaca*

*Trisetum distichophyllum*

**Artemisia chamaemelifolia** : l'Armoise à feuilles de camomille. Feuilles découpées en lanières étroites. Alpes du sud, 1200-2200 m. Pelouses xérophiles d'adret.

**Gentiana cruciata** : la Gentiane croisette, pas fleurie, plante-hôte du papillon *Phengaris rebeli* = *Maculinea rebeli*, l'Azuré de la croisette. Nous n'avons pas trouvé d'œufs, trop tôt ?

#### **2-5 Eboulis fins**

*Antennaria dioica*

*Blysmus compressus*

*Campanula cochlearifolia* =  
*pusilla*

*Centranthus angustifolius*

*Clinopodium alpinum*

*Erucastrum nasturtiifolium*

*Euphrasia salisburgensis*

*Galeopsis angustifolius*

*Gypsophila repens*

*Herniaria cf alpina*

*Leontodon hispidus* ssp

*hyoseroides*

*Minuartia verna*

*Primula veris* f

*Rhinanthus minor*

*Sanguisorba minor*

*Saxifraga aizoides*

*Senecio doronicum*

*Silene vulgaris* ssp. *prostrata*

*Thalictrum minus*

*Trifolium pallescens*

**Centranthus angustifolius** : le Centranthe à feuilles étroites. Du grec *kentron*, éperon, *anthos*, fleur, cf corolle à éperon. Plante des éboulis mouvants, calcaires.

**Leontodon hispidus** ssp. *hyoseroides* : le Liondent des éboulis. Feuilles profondément découpées. Calcicole, éboulis, pierriers, alluvions.

#### **2-6 Pique-nique au-dessus d'une zone humide**

*Blysmus compressus*

*Carex capillaris*

*Carex davalliana*

*Carex flacca* ssp *clavaeformis*

*Carex paniculata*

*Dactylorhiza incarnata* ssp.  
*cruenta*

*Dactylorhiza majalis*

*Equisetum variegatum*

*Eriophorum angustifolium*

*Eriophorum latifolium*

*Pinguicula arvetii*

*Pinguicula leptoceras*

*Potentilla erecta*

*Primula farinosa* fanée

*Salix caesia*

*Salix myrsinifolia*

*Selaginella selaginoides*

*Tofieldia calyculata*

*Trifolium badium*

*Triglochin palustris*

*Valeriana dioica* fr



***Pinguicula leptoceras*** : la Grassette à éperon droit. Proche de *P. vulgaris* R Alpes granitiques internes (Vanoise et Queyras), 2000-2600 m, nombreuses confusions avec *P. arvetii*...

***Salix caesia*** : le Saule bleuâtre. Petites feuilles entières, vert bleuté (glandes sur la marge des feuilles chez *S. foetida*). (Rare en 74, deux points dans le Haut-Giffre).

## **2-7 Plan de Parouart**

Il y avait là un lac qui s'est comblé il y a moins d'un siècle ...

*Achnatherum calamagrostis*

*Adenostyles alpina* = *glabra*

*Aethionema saxatile* fr

*Anthericum liliago*

*Asplenium ruta-muraria*

*Athamanta cretensis*

*Campanula alpestris* = *allionii*

*Carex halleriana*

*Centaurea uniflora*

*Colchicum* cf *alpinum* f

*Daphne cneorum* fl

*Dryas octopetala*

*Dryopteris villarii*

*Epilobium fleischeri*

*Eriophorium scheuchzeri*

*Gymnocarpium dryopteris*

*Helianthemum alpestre*

*Juncus arcticus*

*Kernera saxatilis*

*Leontopodium alpinum*

*Linaria supina*

*Rhamnus pumila*

*Salix daphnoides*

*Salix pentandra*

*Salix purpurea*

*Salix retusa*

*Salix serpyllifolium*

*Scrophularia canina*

*Silene saxifraga*

***Achnatherum calamagrostis*** = *Stipa calamagrostis* = *Calamagrostis argentea* : la Calamagrostide argentée. Une belle Poacée fréquente dans les lieux secs et ensoleillés qui forme de belles touffes argentées, facile à reconnaître, mais elle a changé plusieurs fois de noms !

***Juncus arcticus*** : le Jonc arctique. Tige lisse avec inflorescence compacte latérale. Espèce arctico-alpine protégée en Rhône-Alpes.

***Linaria supina*** : la Linaire couchée. Plante annuelle, feuilles glauques, fleurs jaunes. 0-2600 m, éboulis calcaires, pelouses basiphiles...

***Salix pentandra*** : le Saule laurier, le Saule à 5 étamines. Arbuste ou petit arbre comme ici. Feuilles glabres, luisantes.

***Silene saxifraga*** : en touffes dans les rochers calcaires. Tige visqueuse supérieurement, feuilles linéaires, fleurs blanches, verdâtres ou rougeâtres inférieurement, les pétales s'enroulent, on voit mieux le rouge que le blanc.

Il est tard. Nous n'explorons pas la **zone de rochers où nous aurions pu trouver 3 plantes rares** : *Carex mucronata*, *Saxifraga diapensioides* et *Viola pinnata* :

***Carex mucronata*** : la Laïche mucronée. Feuilles très fines en touffes denses, un épi mâle ovoïde, brun clair, un ou deux épis femelles, utricule roux nervé, pubescent, à bec étroit, 2 stigmates, bractée inférieure courte. Très rare ! Alpes calcaires du sud jusqu'au Vercors et Mont Cenis (au Paradis...), 1600-2600 m, pelouses rocailleuses basiphiles surtout sur crêtes.

***Saxifraga diapensioides*** : la Saxifrage fausse-diapensie. Plante protégée en Rhône-Alpes. Rosettes de feuilles étroites, dressées, serrées les unes contre les autres (*S. caesia* : fleurs plus petites, feuilles bleutées plus larges, repliées, on voit les pores d'oxalate de calcium, tiges florifères moins velues).

***Viola pinnata*** : la Violette pennée. Feuilles à limbe palmatiséqué. R Alpes, 1200-2500 m - rochers et éboulis calcaires ou gypseux. Des Alpes-Maritimes à la Savoie. Protection Nationale.

...Ni la zone d'alluvions où se trouvent plusieurs espèces de saules et surtout *Hierochloë odorata*...

***Hierochloë odorata* ssp. *odorata*** : l'Avoine odorante, l'Herbe aux bisons. R Alpes, RR Pyrénées Orientales, 800-2300 – bas-marais oligotrophes, surtout en bords de ruisseaux - Protection Nationale. Du grec, *hieros*, sacré et *chloa*, herbe, herbe sacrée, herbe de la Vierge des peuples slaves, à cause de son parfum dû à la coumarine, en Pologne, elle aromatise la vodka.

Domage !

\*\*\*\*\*

Un groupe de marcheurs a fait la boucle et est revenu par l'ubac, par la rive gauche...

Ils ont noté :

*Aconitum vulparia*

*Adenostyles alliariae*

*Adenostyles alpina* = *glabra*

*Anemone alpina*

*Chaerophyllum villarsii*

*Descurainia tanacetifolia* =

*Hugueninia*

*Geranium rivulare*

*Geranium sylvaticum*

*Imperatoria ostruthium* =

*Peucedanum*

*Lilium martagon*

*Myosotis* sp.

*Phyteuma ovatum* = *halleri*

*Rhododendron ferrugineum*

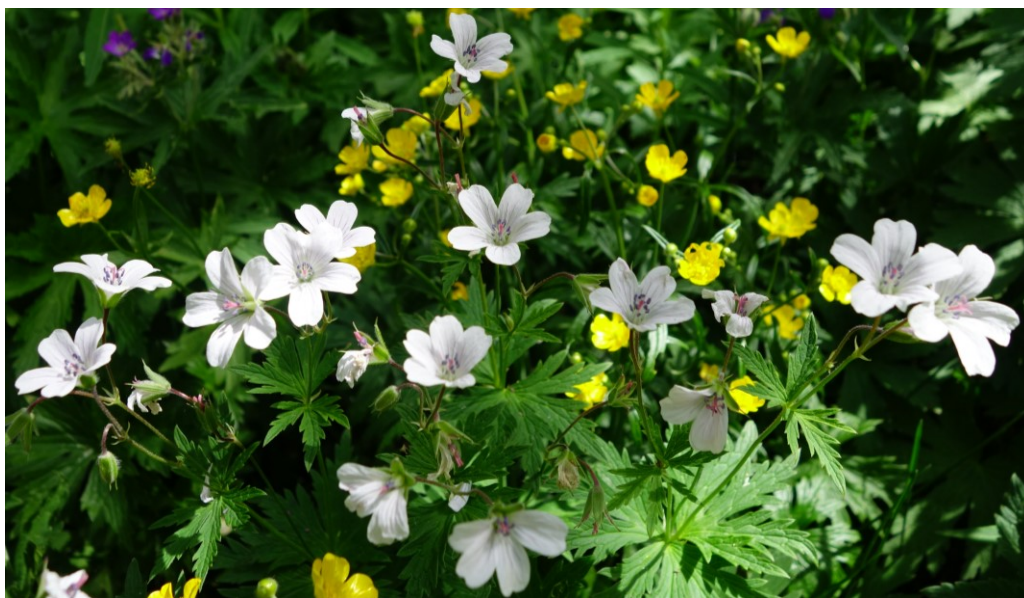
*Trollius europaeus*

*Veratrum album*

Quant à Gérard, il est allé dans la prairie en ubac en face du dernier hameau et a noté, en plus des plantes nommées ci-dessus : *Hieracium aurantiacum* et *Ranunculus narcissiflorus*

Retour au centre.

Velouté de carotte (avec curry et noix de coco) – Poulet - Gnocchis à la romaine – Crème brûlée



*Geranium rivulare*



*Anemone alpina*





*Buglossoides arvensis*



*Leonurus cardiaca*

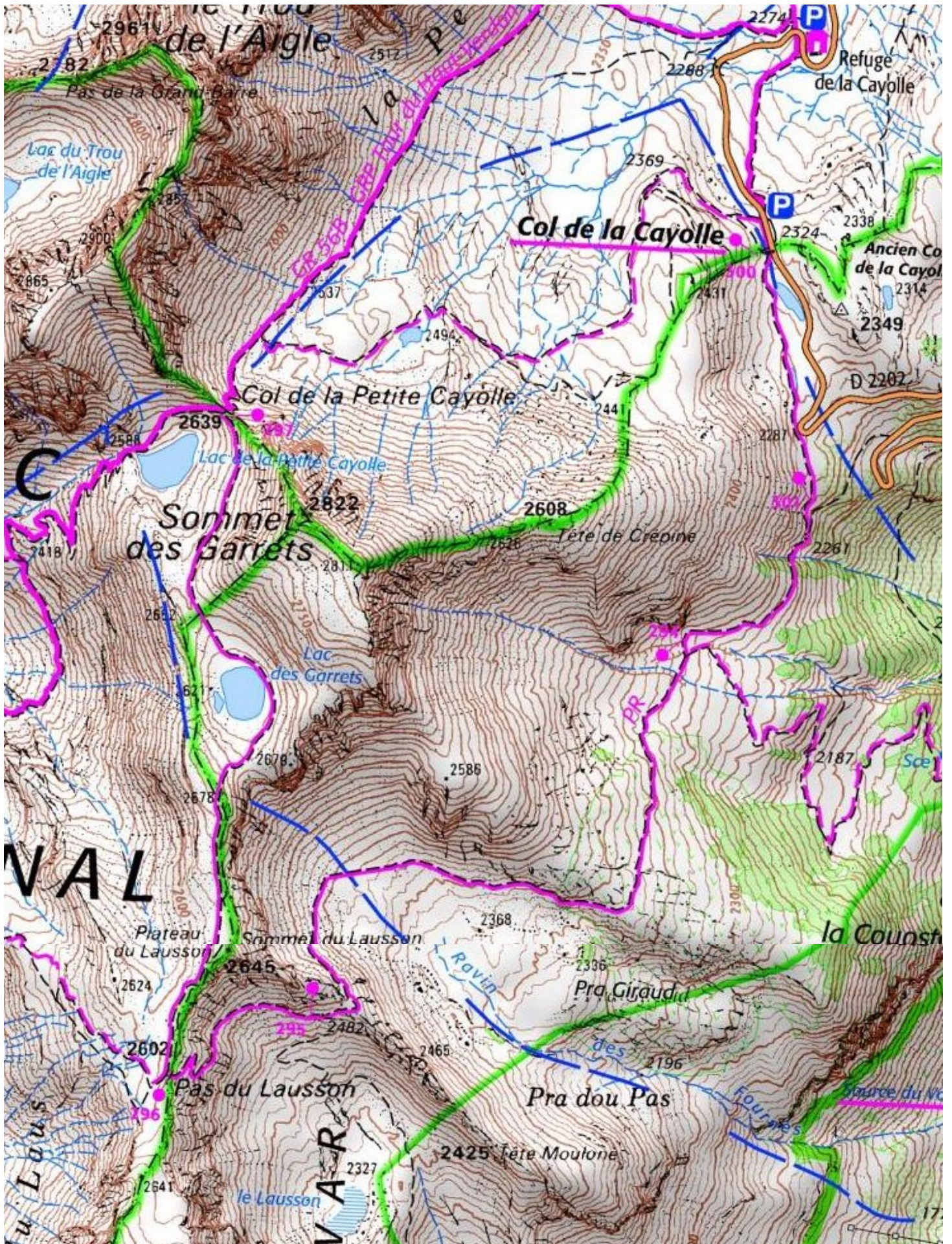


*Vicia onobrychioides*



*Descurainia tanacetifolia (Hugueninia)*





Circuit du 13 juillet : Col de la Cayolle, col de la petite Cayolle, Pas du Lausson, Col de la Cayolle



**Ubaye SLL - Jour 3**  
**Col de la Cayolle 2326 m - Circuit des lacs**  
Vendredi 13 juillet 2018

De la sortie de Barcelonnette jusqu'au col, nous sommes sur la commune d'Uvernet-Fours.  
De l'autre côté du col, c'est la commune d'Entraunes. Tout en haut, avant de redescendre par le Pas du Lausson, nous sommes sur la commune d'Allos.

En arrivant au parking du col, 2326 m, on voit partout des Zygènes des sommets, *Zygaena exulans*, souvent posés sur des fleurs jaunes, *Sisymbrium austriacum*, *Taraxacum* sp. ...  
Nice (Alpes Maritimes) se trouve à 130 km du col, Barcelonnette (Alpes de Haute-Provence) à 29 km.

**3-1 En direction du col de la Petite Cayolle, jusqu'à un premier lac**

Dans cette première partie, nous marchons lentement, au pas du botaniste...

<i>Aconitum lycoctonum</i> ssp <i>vulparia</i>	<i>Cirsium spinosissimum</i>	<i>Potentilla aurea</i>
<i>Alopecurus gerardii</i> ssp. <i>gerardii</i>	<i>Dryas octopetala</i>	<i>Ranunculus kuepferi</i>
<i>Anemone baldensis</i>	<i>Festuca quadriflora</i>	<i>Ranunculus sartorianus</i> = <i>villarsii</i>
<i>Antennaria carpathica</i> ssp <i>helvetica</i>	<i>Gentiana acaulis</i> = <i>kochiana</i>	<i>Salix herbacea</i>
<i>Antennaria dioica</i>	<i>Geum montanum</i>	<i>Saxifraga exarata</i>
<i>Anthoxanthum odoratum</i> - <i>alpinum</i>	<i>Helictotrichon sedenense</i>	<i>Sedum atratum</i>
<i>Arabis alpina</i>	<i>Hieracium villosum</i>	<i>Silene vulgaris</i> ssp <i>prostrata</i>
<i>Armeria alpina</i>	<i>Homogyne alpina</i>	<i>Sisymbrium austriacum</i>
<i>Carex ferruginea</i>	<i>Luzula nivea</i>	<i>Soldanella alpina</i> fr
<i>Cerastium pratense</i> ssp <i>strictum</i>	<i>Minuartia rupestris</i>	<i>Trifolium alpinum</i>
	<i>Minuartia verna</i>	<i>Tussilago farfara</i>
	<i>Nardus stricta</i>	<i>Veratrum album</i>
	<i>Pedicularis rostrato-spicata</i>	<i>Veronica aphylla</i>
	ssp. <i>helvetica</i>	<i>Viola calcarata</i>
	<i>Phyteuma michelii</i>	

***Anemone baldensis*** : l'Anémone du Mont Baldo. En fleurs, 8-10 tépales blancs velus en dehors, et en fruits. Le Mont Baldo est situé dans la région du lac de Garde, en Italie.

***Carex ferruginea*** : ou ***C. australpina*** = *C. ferruginea* ssp *tendae*, Alpes du sud, 400-2200 m, sur calcaire...

***Minuartia rupestris*** ssp. ***rupestris*** : la Minuartie des rochers, la Sabline des rochers. Feuilles largement lancéolées, grandes fleurs sur des pédicelles pubescents, rejets à feuilles imbriquées. (En 2016, Luc Garraud nous a montré la spp. ***clementei***, la Sabline de Clementi, endémique du Viso, haut Queyras. Plante gazonnante en touffe lâche. Giuseppe Clementi (1812-1873), botaniste italien, professeur à Turin. Protection PACA)

**Sur une barre rocheuse et autour ...**

<i>Asplenium viride</i>	<i>Doronicum grandiflorum</i>	<i>Oreochloa seslerioides</i>
<i>Carex sempervirens</i>	<i>Draba dubia</i>	<i>Primula marginata</i>
<i>Clematis alpina</i>	<i>Gentiana verna</i>	<i>Silene acaulis</i>
<i>Cystopteris fragilis</i>	<i>Leucanthemopsis alpina</i>	<i>Viola biflora</i>

Nous avons cru reconnaître ***Doronicum clusii*** : le Doronic de l'Ecluse. Fleurs plus petites que chez *D. grandiflorum*, feuilles à limbe lancéolé presque sans dents - Hautes-Alpes, dans le haut-Queyras - *Clusius* ou Charles de l'Ecluse (1526-1609), médecin et botaniste flamand de langue française, l'un des plus fameux du XVI<sup>e</sup> siècle, créateur de l'un des premiers jardins botaniques d'Europe à Leyde, il peut être considéré comme le premier mycologue au monde et le fondateur de l'horticulture, le premier à fournir des descriptions réellement scientifiques des végétaux. (Wikipédia) – Mais après avoir regardé une photo de



près, il semble que c'était tout simplement **Doronicum grandiflorum** : feuilles basales un peu en cœur avec un long pétiole ; chez *clusii*, elles sont lancéolées.

**Draba dubia** : la Drave douteuse. Feuilles de la rosette grises tomenteuses à poils étoilés, silicules glabres.

**Oreochloa seslerioides** = *pedemontana* : l'Oréochloa fausse séslière. Une superbe graminée avec ses étamines blanches et ses épillets distiques ! Touffes lâches et traçantes, limbes de 1-2 mm de large, base des lemmes à pilosité courte Alpes granitiques internes du sud, 1800-3200 m, pelouses et landes alpines acidiphiles – (*O. disticha* : Alpes Orientales, Carpates, en France RR, une seule observation en Haute-Savoie, à Vallorcine, et aussi dans les Hautes-Alpes – cf DJordan Asters et FlorMed, dans FloGall les Htes Alpes ne sont pas mentionnées... – Dans les Pyrénées, *O. elegans*...). *Oreochloa*, du grec *oros*, montagne et *chloa*, gazon.

**Primula marginata** : la Primevère marginée. Feuilles crénelées à marge blanche, fleurs violettes. Forme des colonies. Alpes du sud, 400-2800 m, rochers calcaires.

*Achillea nana*

*Adenostyles leucophylla*

*Anemone alpina* fr

*Bistorta vivipara* =

*Polygonatum*

*Botrychium lunaria*

*Carex curvula* ssp. *rosea*

*Draba aizoides*

*Galium anisophyllum*

*Gentiana brachyphylla*

*Geranium sylvaticum*

*Imperatoria ostruthium* =

*Peucedanum*

*Luzula alpino-pilosa*

*Meum athamanticum*

*Minuartia sedoides*

*Minuartia verna*

*Myosotis alpestris*

*Pedicularis kernerii*

*Phleum alpinum* ssp.

*rhaeticum*

*Plantago atrata*

*Poa alpina*

*Polystichum lonchitis*

*Potentilla grandiflora*

*Salix reticulata*

*Salix retusa*

*Salix serpyllifolia*

*Saxifraga paniculata*

*Senecio incanus*

*Sesleria caerulea*

*Sibbaldia procumbens*

*Trifolium thalii*

*Vaccinium uliginosum* ssp

*microphyllum*

*Valeriana montana*

*Veronica bellidioides*

**Achillea nana** : l'Achillée naine, Faux Genépi, Genépi bâtard. Feuilles velues. Plante très aromatique utilisée en tisane et en liqueur.

**Gentiana brachyphylla** : la Gentiane à feuilles courtes. Calice à angles non ailés, tube étroit, feuilles arrondies-ovales, préfère la silice.

**Pedicularis kernerii** : la Pédiculaire de Kerner. Fleurs roses peu nombreuses, avec bec, sur silice.

Scrophulariaceae → Orobanchaceae. Johann Simon von Kerner (1755-1830), professeur de botanique à Stuttgart. Le genre *Kerneria* lui est dédié.

*Androsace adfinis* ssp. *adfinis*

*Antennaria carpatica* ssp

*helvetica*

*Campanula alpestris* = *allionii*

*Cirsium spinosissimum*

*Draba aizoides*

*Leucanthemum coronopifolium*

*Linaria alpina*

*Noccaea rotundifolia* =

*Thlaspi*

*Polygala alpina*

*Ranunculus glacialis*

*Saxifraga oppositifolia*

*Scorzoneroïdes montanus*

*Scorzoneroïdes pyrenaica*

*Sempervivum arachnoideum*

*Soldanella alpina* fl

**Scorzoneroïdes montanus** = *Leontodon montanus* : le Liondent des montagnes. Tige et involucre couverts de poils noirs. Eboulis calcaires.

**Scorzoneroïdes pyrenaica** = *Leontodon helveticus* = *pyrenaicus* : le Liondent de Suisse. Tige monocéphale, plusieurs écailles dans le haut de la tige, calcifuge.

**Un premier lac en contrebas, 2494 m** (pas de nom sur la carte IGN)

*Bartsia alpina*

*Biscutella laevigata*

*Carex atrata*

*Doronicum grandiflorum*

*Geum reptans*

*Potentilla brauneana*

*Veronica allionii* f

**Potentilla brauneana** = *dubia* = *brauniana* = *minima* : la Potentille de Braune. Une petite potentille à 3 folioles. Pelouses longuement enneigées.

**Veronica allionii** : la Véronique d'Allioni. Tige rampante, souvent ligneuse à la base, feuilles opposées coriaces. Inflorescence dressée, grappe de petites fleurs bleues. Italie et France, des Alpes Maritimes à la Savoie. *Carlo Allioni* (1728 ou 29- 1804), médecin, botaniste piémontais, auteur d'une *Flora pedemontana* en 3 volumes....

Ceux qui veulent faire le circuit des lacs doivent se presser ! Il faut arriver au col de la petite Cayolle pour le pique-nique.

### **Eboulis sous le col de la petite Cayolle**

*Arabis alpina*

*Astragalus sempervirens*

*Erysimum jugicola*

*Noccaea rotundifolia*

*Ranunculus glacialis*

*Viola cenisia*

**Erysimum jugicola** = *parvulum* : le Vêlar des sources. Petite plante 5-20 cm, nb rosettes stériles, feuilles lancéolées linéaires, moins de 10 feuilles caulinaires. Plante de l'étage alpin (subalpin), dans les massifs internes, éboulis.

**Viola cenisia** : la Pensée du Mont Cenis. Belles fleurs bien rondes, violet clair, gorge jaune, nombreuses dans l'éboulis calcaire en montant au col. Tiges filiformes rampantes qui se faufilent dans les cailloux, petites feuilles ovales entières.

Nous n'avons pas noté *Potentilla nivalis* = *lanata*, la Potentille laineuse, petites fleurs blanches, feuilles laineuses, pourtant elle y est !

### **3-2 Du col de la petite Cayolle, 2639 m, au Pas du Lausson**

Pique-nique au col, en contrebas, un deuxième lac, le lac de la petite Cayolle.

Nous prenons un chemin à plat dans l'éboulis, sous le sommet des Garrets, pour rejoindre un 3<sup>e</sup> lac.

*Cerastium latifolium*

*Gentiana orbicularis*

*Poa cenisia*

*Saussurea alpina* ssp *depressa*

*Valeriana saliunca*

**Cerastium latifolium** : le Céraïste à larges feuilles. Grandes fleurs, feuilles larges vert bleuâtre. Eboulis calcaires.

**Gentiana orbicularis** : la Gentiane à feuilles orbiculaires. Ailes du calice marquées, feuilles ovales, obtuses, bords rudes. Eboulis calcaires.

**Poa cenisia** = *distichophylla* : le Pâturin du Mont Cenis. Pas d'arêtes, gaines non velues (*Trisetum distichophyllum* : arêtes, gaines velues). Pierriers calcaires.

**Saussurea alpina** ssp. *depressa* : la Saussurée basse. Pas fleurie, seulement des feuilles, mais abondante ici. Italie (province de Turin), Suisse (Valais), en France dans les 6 départements alpins. Nicolas Théodore de Saussure (1767-1845), chimiste, botaniste genevois, fils d'Horace-Bénédict de Saussure.

**Valeriana saliunca** : la Valériane des débris. Eboulis calcaires. Protégée en Rhône-Alpes. (Une seule localité en 74 : le Reposoir, la Tête du Château)

On descend au lac des Garrets et on remonte sur le plateau de Lausson.

*Artemisia umbelliformis*

*Berardia lanuginosa*

*Myosotis alpestris*

*Ranunculus glacialis*

*Valeriana saliunca*

**Avant de descendre par le Pas du Lausson, un petit détour pour aller jusqu'à un belvédère : vue sur lac d'Allos**



Le lac d'Allos est le plus grand lac naturel d'altitude d'Europe : superficie 54 ha, profondeur 48 m, 2228 m d'altitude.

<i>Alchemilla</i> sp.	<i>Pedicularis cenisia</i>
<i>Juncus trifidus</i>	<i>Phyteuma globulariifolium</i>
<i>Oxytropis amethystea</i>	ssp. <i>pedemontanum</i>

***Phyteuma globulariifolium* ssp. *pedemontanum*** : la Raiponce à feuilles de globulaire. Petite plante à feuilles subspatulées obtuses (*Ph. hemisphaericum* a des feuilles linéaires), inflorescence à peu de fleurs, 4-7 (12). Pelouses et rocailles sur silice, 2200-3000 m.

### **3-3 Du Pas du Lausson au col de Cayolle**

Descente assez raide. Rencontre de l'équipe de la Garance voyageuse (Alain Guichard, Françoise Dumas...), c'est le 30 e anniversaire de l'association.

Beaucoup de *Berardia lanuginosa*.

Ensuite le sentier est plus ou moins plat, mais c'est très long ! Pas le temps d'herboriser et de noter toutes les plantes rencontrées...

<i>Adenostyles leucophylla</i>	<i>Daphne cneorum</i>	<i>Saxifraga bryoides</i>
<i>Ajuga pyramidalis</i>	<i>Dianthus pavonius</i>	<i>Scutellaria alpina</i>
<i>Androsace vitaliana</i> fl	<i>Erigeron glabratus</i>	<i>Sedum alpestre</i>
<i>Astragalus danicus</i>	<i>Erigeron uniflorus</i>	<i>Sedum anacampseros</i>
<i>Astragalus penduliflorus</i>	<i>Euphrasia alpina</i>	<i>Sempervivum arachnoideum</i>
<i>Berardia lanuginosa</i>	<i>Globularia repens</i>	<i>Senecio doronicum</i>
<i>Berberis vulgaris</i>	<i>Leucanthemopsis alpina</i>	<i>Silene vulgaris</i> ssp. <i>prostrata</i>
<i>Bupleurum petraeum</i>	<i>Orchis mascula - ovata</i>	<i>Thesium alpinum</i>
<i>Campanula alpestris</i> = <i>allionii</i>	<i>Patzkea paniculata</i>	<i>Vaccinium myrtillus</i>
<i>Centaurea uniflora</i>	<i>Potentilla grandiflora</i>	
<i>Cerintho minor</i> ssp. <i>auriculata</i>	<i>Ranunculus seguieri</i>	

***Androsace vitaliana*** = *Gregoria vitaliana* = *Vitaliana primuliflora* = *Douglasia vitaliana* : l'Androsace de Vital. Fleurs jaunes en début de saison (encore des fleurs, ici), touffes lâches. Vitaliano Donati (1717-1762), naturaliste piémontais, directeur du Jardin Botanique de Turin, envoyé par le roi à Passy près de Servoz pour voir un gigantesque éboulement qui barrait la vallée, il arriva à temps pour entendre le bruit des éboulements comme celui « di grande batteria di cannone »....Plus tard il partit en mission au Proche-Orient. Mort sur le bateau qui l'emportait en Inde....

***Astragalus penduliflorus*** = *Phaca alpina* : l'Astragale à fleurs pendantes. Grappes de fleurs jaunes, fruits renflés, grosses touffes.

***Berardia lanuginosa*** = *subacaulis* : la Bérardie laineuse. Une relique pré-glaciaire, survivante de l'ère tertiaire, endémique alpine franco-italienne. Tige presque nulle, grandes feuilles blanchâtres, velues-laineuses, un unique gros capitule de fleurs tubuleuses jaune. Cette espèce prestigieuse n'est pas très rare dans les Hautes-Alpes. **Protection Nationale**. En France, Alpes du Sud, 1200-3000m, éboulis basiphiles subalpines-alpins, Rhône-Alpes, Provence-Alpes-Côte d'Azur, en Italie dans les Alpes Cottiennes et Maritimes. Dominique Villars a dédié ce genre monospécifique à Pierre Bérard, pharmacien (« apothicaire ») à Grenoble, auteur du *Theatrum Botanicum* sur les plantes du Dauphiné (ouvrage manuscrit en 7 volumes acheté par la bibliothèque de Grenoble en 1780, description de près de 6000 plantes).

***Bupleurum petraeum*** : le Buplèvre des rochers. Feuilles toutes basales, linéaires, en touffes denses. Alpes calcaires du sud jusque dans le Vercors, 700-2200 m.

***Erigeron glabratus*** = *polymorphus* : la Vergerette polymorphe. Plante glabre, feuilles ciliées au bord, capitules solitaires sans fleurs filiformes. Pelouses rocailleuses basiphiles subalpines et alpines.

***Erigeron uniflorus*** : la Vergerette uniflore. Involucre velu-laineux, pas de fleurs filiformes.

***Globularia repens*** = *nana* : la Globulaire naine. Feuilles plus étroites que chez *G. cordifolia*, et jamais échancrées, fleurs d'un bleu plus clair. Il faudrait mesurer les dents du calice : plus de 5 fois plus longues que larges, largeur mesurée à la base (*cordifolia* : moins...). Sur rochers calcaires.

*Orchis mascula* : peut-être *O. ovalis*, un *mascula* plus montagnard...

*Ranunculus seguieri* : la Renoncule de Séguier. Ressemble un peu à la R. des glaciers, mais pétales blancs, jamais de rouge, sépales glabres. S Jura, Alpes calcaires du sud, 1200-2700m, éboulis calcaires mouvants. Jean-François Séguier (1705-1784), botaniste écrivain, érudit, il étudia les monuments anciens de sa ville natale, Nîmes (la Maison Carrée...).

### Un panneau indique que le col est à 30 mn, mais il faut monter !

*Aster alpinus*

*Astragalus monspessulanus*

*Carex ovalis* = *leporina*

*Dactylorhiza sambucina* fané

*Descurainia tanacetifolia*

*Gymnadenia nigra* ssp.

*corneliana*

*Hieracium cf intybaceum* f

*Pedicularis tuberosa*

*Saxifraga exarata*

*Sempervivum arachnoideum*

*Sempervivum globiferum* ssp.

*allionii*

*Sempervivum montanum*

*Silene nutans*

*Trifolium montanum* ssp

*balbisanum*

*Trifolium pallescens*

*Veronica fruticans* = *saxatilis*

*Gymnadenia nigra* ssp. *corneliana* : une Nigritelle aux fleurs roses, l'épi est plus clair à la base car les fleurs en boutons sont rose foncé, elles pâlisent quand elles s'ouvrent, plante robuste - Espèce dédiée à Cornelia Rudio, une botaniste genevoise qui a récolté la plante dans les Alpes du Lautaret en 1925. En France de la Savoie aux Alpes-Maritimes.

*Sempervivum globiferum* ssp. *allionii* = *Jovibarba allionii* : la Joubarbe d'Allioni. Rosettes stériles très rondes. Plus tard, fleurs jaune pâle s'ouvrant en tube ou ne s'ouvrant pas. Propagation par de jeunes rosettes qui se détachent et roulent à distance de la plante-mère. Alpes internes du sud, Mercantour et Queyras, 1600-2400 m.

*Sempervivum montanum* : la Joubarbe des montagnes. Rosettes à feuilles ciliées glanduleuses.

*Trifolium montanum* : ici à fleurs roses, la ssp. *balbisanum*... Mais FloGall. ne reconnaît pas cette ssp., « corolle souvent blanche, parfois rose dans le SE »...

### 3-4 Retour à Barcelonnette

En montant, nous avons repéré une belle station de *Hedysarum boutignyanum*, nous ne l'avons pas revue à la descente !

*Hedysarum boutignyanum* : le Sainfoin de Boutigny. Fleurs blanches ou crème, parfois lavées de rose. Alpes du S, 1200-2700 m, éboulis schisteux basiques plus ou moins humides. Protection Nationale.

Sur les rochers dans la gorge, nous voyons beaucoup de saxifrages avec de grandes hampes, en fin de floraison. La route est très étroite, on ne peut pas s'arrêter...

*Saxifraga lantoscana* : la Saxifrage à feuilles en languette. Feuilles très allongées, grande panicule portant des fleurs blanches avec des points rouges - *S. callosa* = *lingulata* : taxon des Apennins et des Alpes-Maritimes (surtout vallée de la Roya), feuilles encore plus longues, hampe généralement glanduleuse au moins à la base.

*Ononis fruticosa* : la Bugrane buissonnante.

Près des *Ononis*, au-dessus d'un muret, il y a aussi l'**Astragale queue de renard**, *Astragalus alopecurus*, que nous avons admiré le 4 juillet 2016 à Château-Ville-Vieille, sur le « sentier des Astragales (session Queyras SLL) :

*Astragalus alopecurus*, protection nationale. Grande plante (jusqu'à 1 m de haut), velue, blanchâtre, inflorescences ovoïdes à subcylindriques, nombreuses fleurs jaune pâle, dents du calice plus petites que le tube.

En France, l'Astragale queue de renard est rare, il est présent dans les Hautes-Alpes (Edouard Chas, 1994 : pas très rare, Gapençais, Queyras, Embrunais). Dans les Alpes-de-Haute-Provence la population est peut-être éteinte. En Corse, un seul site, Punta Alta sur la commune de Focicchia : la population est en forte diminution, 60 individus dans les années 1990, une dizaine seulement en 2015.



La plante est présente en Italie (Valtournenche et val de Cogne, à Epinel, juste après le tunnel de Lexert), en Bulgarie (Rhodopes-ouest d'après Conspectus 2012), en Turquie (au N-E d'après G. Pils), en ex-URSS... C'est Peter Simon Pallas (1741-1811) qui l'a baptisée « *A. alopecurus* ». Entre 1768 et 1774, ce zoologiste et botaniste allemand a dirigé une expédition en Russie centrale et en Sibérie. C'est certainement durant cette expédition qu'il a collecté cette plante.

La plante a changé plusieurs fois de nom : on l'a appelée *Astragalus alopecuroides*, nom que Linné avait appliqué à l'Astragale qui pousse dans la région de Narbonne. Ces deux plantes se ressemblent mais sont différentes. En 1968, Braun-Blanquet attribua à la plante des Alpes le nom d'*Astragalus centralpinus*. Elle a été appelée aussi *A. maximus*... Aujourd'hui il faut l'appeler ***Astragalus alopecurus* Pallas 1800**, Queue de renard des Alpes, Astragale Vulpin, Astragale queue de renard. Et *Astragalus alopecuroides* L. 1753 désigne la plante de la région de Narbonne, à inflorescences globuleuses, dents du calice un peu plus grandes que le tube.



Retour au centre Séolane vers 17 h 20

Tartelette au fromage de chèvre et salade verte. Riz cantonais (petits pois, carotte, courgette, omelette etc), sauce chinoise nuoc-mâm et petits bouts de cacahuètes - Porc en sauce – Gâteau (crème)





*Berardia lanuginosa*



*Jacobaea incana*



*Ranunculus seguieri*



*Erysimum jugicola*





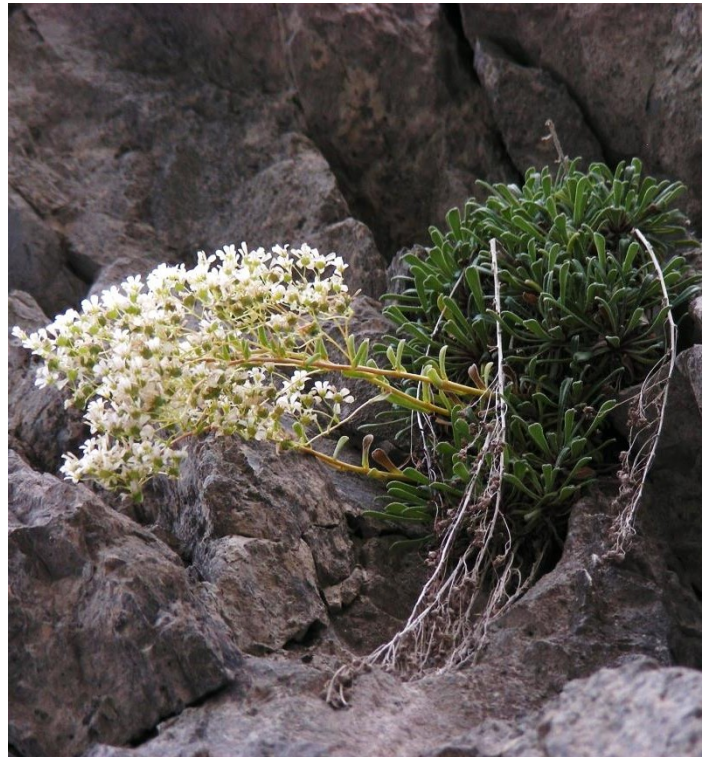
*Cerinthe minor*



*Pedicularis tuberosa*

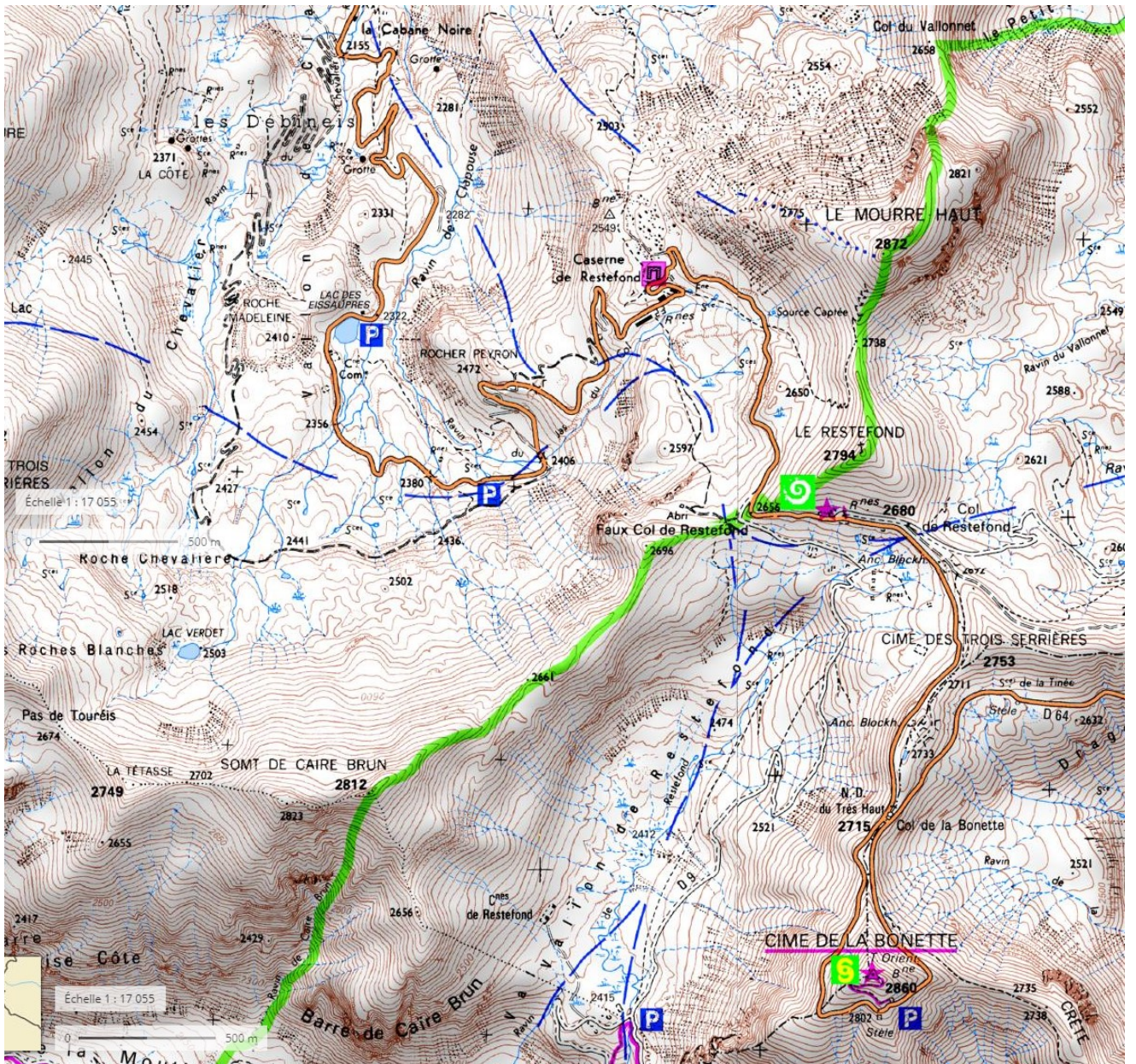


*Oreochloa seslerioides*



*Saxifraga lantoscana*





Samedi 14 juillet : Herborisation à la cime de la Bonette, puis autour du lac des Eissaupres et en particulier à la base du Rocher Peyron



**Ubaye SLL - Jour 4**  
**Restefond - Cime de la Bonette**  
**Lac des Eissaupres** (commune de Jausiers)  
Samedi 14 juillet 2018

A Jausiers, nous prenons la route de la Bonette.

Cette route relie Briançon à Nice. Elle a été classée impériale le 18 août 1860 par l'Empereur Napoléon III. Le tracé initial par le col de Restefond a été réalisé par le Génie militaire pour les besoins de la défense nationale. Le département des Alpes Maritimes a réalisé le tracé définitif par le col et la Cime de la Bonette en 1960-1961. Dans les années 1987 et suivantes il y a eu des travaux de restauration et d'amélioration. C'est la route goudronnée la plus haute de France et des Alpes, 2802 m. La route fait le tour de la Cime de la Bonette, 2860m. (Pour comparaison : col de l'Iseran 2770 m - col Agnel 2744 m – col du Stelvio 2757 m)

#### **4-1 Cime de la Bonette 2860 m**

Pas de parking, on se gare le long de la route. Nombreux motards...

Il ne fait pas chaud ! Un petit chemin conduit au sommet où se trouve une table d'orientation. Au nord l'Ubaye, au sud la Tinée.

La végétation est dispersée mais intéressante !

Au début du chemin, dans un endroit à l'abri du vent, de l'Epinard du bon Henri.

Plusieurs grosses touffes de feuilles découpées en lanières linéaires, pas de fleurs, c'est une Apiacée : **Coritospermum ferulaceum** = *Ligusticum ferulaceum* : le Ligustique fausse-férule. Plante des éboulis calcaires qu'on rencontre p.ex. au col de Gleize, au col de Menée...

**Crepis pygmaea** : la Crépide naine n'est pas fleurie. Les feuilles sont faciles à reconnaître, vert grisâtre, souvent teintées de pourpre violet dessous, limbe brusquement rétréci en long pétiole bordé de petits lobes. C'est une plante rare des éboulis calcaires à longue tige souterraine que nous connaissons du Ventoux (très rare en Haute-Savoie).

<i>Achillea nana</i>	<i>Crepis pygmaea</i> f	<i>Noccaea rotundifolia</i> =
<i>Alopecurus gerardii</i>	<i>Doronicum grandiflorum</i>	<i>Thlaspi</i>
<i>Androsaca vitaliana</i>	<i>Draba aizoides</i>	<i>Oxytropis helvetica</i>
<i>Arenaria multicaulis</i>	<i>Erigeron neglectus</i>	<i>Oxytropis lapponica</i>
<i>Armeria alpina</i>	<i>Galium megalospermum</i>	<i>Poa cenisia</i> = <i>distichophylla</i>
<i>Astragalus depressus</i>	<i>Gentiana orbicularis</i>	<i>Potentilla aurea</i>
<i>Bellardiachloa variegata</i>	<i>Gentiana rostanii</i>	<i>Ranunculus glacialis</i>
<i>Berardia lanuginosus</i>	<i>Geum reptans</i>	<i>Saussurea alpina</i> ssp. <i>depressa</i>
<i>Blitum bonus-henricus</i> =	<i>Helictotrichon parlatorei</i>	<i>Scorzoneroïdes montana</i>
<i>Chenopodium</i>	<i>Jacobaea incana</i> = <i>Senecio</i>	= <i>Leontodon</i>
<i>Botrychium lunaria</i>	<i>Leucanthemopsis alpina</i>	<i>Senecio doronicum</i>
<i>Campanula alpestris</i> = <i>allionii</i>	<i>Linaria alpina</i>	<i>Taraxacum</i> sp.
<i>Carex curvula</i> ssp. <i>rosea</i>	<i>Lotus corniculatus</i> ssp. <i>alpinus</i>	<i>Tephrosieris integrifolia</i> ssp
<i>Carex parviflora</i>	<i>Minuartia rupestris</i> ssp	<i>integrifolia</i>
<i>Cirsium spinosissimum</i>	<i>rupestris</i>	<i>Thymus</i> sp.
<i>Coritospermum ferulaceum</i>	<i>Myosotis alpestris</i>	<i>Trifolium thalii</i>

**Bellardiachloa variegata** = *Poa violacea* : le Pâturin violacé. Epillets violacés, feuilles enroulées-sétacées glauques, ligule allongée, 7mm, laciniée. Pelouses mésophiles, touffes refusées par les bêtes.

**Carex parviflora** = *nigra* : épis non pédonculés, ceux de *C. atrata* sont légèrement pédonculés.

**Erigeron neglectus** : la Vergerette négligée. Tige monocéphale, involucre velu-laineux, présence de fleurs filiformes, feuilles glabres mais ciliées au bord.

**Galium megalospermum** : le Gaillet à grosses graines, le G. de Suisse. Touffes denses, feuilles par 6-8, faiblement mucronées, un peu charnues, les pédicelles fructifères seront recourbés. Eboulis calcaires.

**Leucanthemopsis alpina** : le Chrysanthème des Alpes. Nous l'avons noté ces derniers jours, mais ici il est bien à sa place et forme de grosses touffes très esthétiques.

**Oxytropis helvetica** = *O. gaudini* : l'Oxytropis de Suisse. Folioles velues-soyeuses sur les 2 faces, pétiole lavé de pourpre, fleurs violet terne. Pelouses rocailleuses basiphiles surtout sur crêtes. Alpes internes, (1700)- 2200-3000 m.

**Oxytropis lapponica** : l'Oxytropis de Laponie. Fleurs violettes puis bleues, carène apiculée mais à « kiki » court. Feuilles à 8-14 paires de folioles poilues, stipules soudées entre elles jusqu'au-delà de la moitié. Gousses pendantes, couvertes de poils noirs très appliqués. Pelouses basiphiles. Alpes internes 1700-3000 m. (Très rare et localisé en 74).

**Tephrosieris integrifolia** ssp. *integrifolia* : le Téphrosériis à feuilles entières. Un séneçon tomenteux blanchâtre, capitules jaunes, « corolles et involucre non anthocyanés », R Alpes du sud, pelouses mésoxérophiles basiphiles. (La ssp. *capitata* a des capitules d'une magnifique couleur orangée, « corolles et involucre anthocyanés », pelouses et landes subalpines surtout acidiphiles).

#### 4-2 Parking du lac des Eissaupres 2322 m – Tour du lac

Nous redescendons au lac situé au bord de la route.

Les *Eissaupres*, l'étymologie proviendrait du nom des plantes qui poussent dans les marais et que l'on utilisait pour la confection des matelas (les linaigrettes)... (SBCO tome 40, 2009, p 457)

*Barbarea bracteosa*

*Sisymbrium austriacum*

*Trifolium thalii*

**Barbarea bracteosa** : la Barbarée à bractées. Inflorescences pourvues de bractées. Plante rudérale invasive venue d'Italie, connue de Savoie (1<sup>e</sup> observation en 1997, à Tignes, col de Fresse, Thierry Delahaye), du Mercantour ... Alpes internes 1600-2200 m, naturalisé ?

Dans le lac, *Chara* cf *vulgaris* et une Renoncule aquatique :

**Ranunculus trichophyllus** : la Renoncule à feuilles chevelues, feuilles découpées en lanières filiformes. C'est probablement la ssp. *radicatus*, mais nous n'avons pas vu la plante de près.

*Alchemilla* gr *vulgaris*

*Deschampsia cespitosa*

*Meum athamanticum*

*Anthoxanthum alpinum*

*Eleocharis* cf *quinqueflora*

*Nardus stricta*

*Carex bicolor*

*Epilobium alsinifolium*

*Rorripa islandica*

*Carex canescens*

*Equisetum variegatum*

*Senecio doronicum*

*Carex davalliana*

*Eriophorum angustifolium*

*Trichophorum* cf *quinqueflora*

*Carex nigra*

*Eriophorum scheuchzeri*

*Trifolium badium*

*Carex ovalis* = *leporina*

*Gentiana rostanii*

*Triglochin maritimum*

*Carex panicea*

*Juncus alpino-articulatus*

*Veronica serpyllifolia* ssp.

*Carex stellulata* = *echinata*

*Juncus triglumis*

*humifusa*

**Carex bicolor** : la Laïche de deux couleurs (chocolat-pistache). Fleurs mâles situées à la base de l'épillet supérieur. Milieux humides sur calcaire, alluvions fines des torrents. Relicte arctico-alpine, l'un des éléments caractéristiques du Caricion bicolori-atrofuscae. Protection Nationale.

**Carex capillaris** : la Laïche capillaire. Epis femelles oblongs, longuement pédonculés. Calcicole.

**Carex nigra** : la Laïche brune forme normalement des tapis, mais ici elle forme des touffes, comme *C. elata*.

**Eriophorum angustifolium** : pédoncules lisses...

**Gentiana rostanii** = *G. bavarica* ssp. *rostanii* : la Gentiane de Rostan. Ressemble à la Gentiane de Bavière. Alpes du S à partir du Briançonnais. P. E. Rostan (1826-1895), médecin et botaniste piémontais, ami de Perrier de la Bâthie, a étudié les plantes des Alpes cottiennes.

**Juncus triglumis** : le Jonc à trois glumes. Élément arctico-alpin.

Autour et sur un grand rocher nous notons :

*Asplenium viride*

*Blysmus compressus*

*Cerastium cerastoides* =

*Astragalus danicus*

*Carduus defloratus*

*trigynum*

*Astragalus sempervirens*

*Carex paniculata*

*Cerastium fontanum* ssp

*Atocion rupestris* = *Silene*

*vulgare*



<i>Cystopteris fragilis</i>	<i>Pedicularis tuberosa</i>	<i>Sedum atratum</i>
<i>Draba dubia</i>	<i>Phyteuma michelii</i>	<i>Urtica dioica</i>
<i>Gentiana acaulis</i>	<i>Pinguicula vulgaris</i>	<i>Vaccinium uliginosum</i> ssp.
<i>Geum rivale</i>	<i>Ranunculus acris</i>	<i>microphyllum</i> = <i>gaultherioides</i>
<i>Nepeta nepetella</i> ssp. <i>nepetella</i>	<i>Salix herbacea</i>	<i>Veronica beccabunga</i>

***Draba dubia*** : la Drave douteuse. Fr oblong glabres, feuilles à poils étoilés.

#### **4-3 Pique-nique** confortable, table et bancs, et on n'a pas eu besoin de porter !

Après le pique-nique, les marcheurs montent au lac Verdet (2503 m). Nous herborisons près du lac des Eissaupres.

#### **4-4 Herborisation aux alentours du lac**

Plusieurs milieux, bords des ruisselets, rochers, gros blocs calcaires, pelouses ... Végétation de type plutôt calcicole, mais aussi silicicole...

<i>Alopecurus alpinus</i> = <i>gerardii</i>	<i>Doronicum grandiflorum</i>	<i>Phyteuma michelii</i>
<i>Astragalus danicus</i>	<i>Gentiana rostanii</i>	<i>Potentilla grandiflora</i>
<i>Bistorta vivipara</i>	<i>Geum montanum</i>	<i>Salix hastata</i>
<i>Cirsium spinosissimum</i>	<i>Phleum alpinum</i> ssp.	<i>Sempervivum arachnoideum</i>
<i>Dianthus pavonius</i>	<i>rhaeticum</i>	<i>Trifolium alpinum</i>

Les bords de ruisseaux sont particulièrement intéressants. Nous retrouvons *Carex bicolor* et *Carex capillaris* à plusieurs endroits.

<i>Bartsia alpina</i>	<i>Gagea fragifera</i> en fruit	<i>Ranunculus kuepferi</i>
<i>Carex bicolor</i>	<i>Geum rivulare</i>	<i>Salix foetida</i>
<i>Carex capillaris</i>	<i>Juncus alpino-articulatus</i>	<i>Tofieldia calyculata</i>
<i>Carex davalliana</i>	<i>Juncus arcticus</i>	<i>Trichophorum caespitosum</i> =
<i>Carex frigida</i>	<i>Juncus triglumis</i>	<i>Scirpus caespitosus</i>
<i>Carex gr flava</i>	<i>Pinguicula arvetii</i>	
<i>Dactylorhiza cruenta</i>	<i>Primula farinosa</i>	

***Dactylorhiza cruenta*** : l'Orchis rouge sang. Feuilles maculées sur les 2 faces, inflorescence courte et fleurs foncées.

***Juncus arcticus*** : le Jonc arctique. Plante rhizomateuse, tige lisse, inflorescence compacte qui paraît insérée dans le quart supérieur. Élément arctico-alpin. Protection régionale Rhône-Alpes.

***Pinguicula arvetii*** : la Grassette d'Arvet-Touvet. Fleurs assez grandes, violet clair et blanches. Alpes internes du sud, du Queyras au Mercantour. Casimir Arvet-Touvet (1841-1918), botaniste dauphinois, il se spécialisa dans le genre *Hieracium*.

***Ranunculus kuepferi* ssp. *orientalis*** : plante robuste, corolles souvent incomplètes, tige souvent divisée, la ssp type est plus courte et monocéphale (SBCO 2009, p 459). Philippe Küpfer dirigea l'Institut de botanique de Neuchâtel de 1993 à 1996.

<i>Androsace adfinis</i> ssp.	<i>Dactylorhiza cf alpestris</i>	<i>Saxifraga exarata</i>
<i>brigantiaca</i>	<i>Dryopteris villarsii</i>	<i>Sedum alpestre</i>
<i>Anemone baldensis</i>	<i>Globularia cordifolia</i>	<i>Silene acaulis</i>
<i>Arabis alpina</i>	<i>Omalotheca cf hoppeanum</i> =	<i>Silene vulgaris</i> ssp. <i>prostrata</i>
<i>Arnica montana</i>	<i>Gnaphalium</i> (un seul !!)	<i>Veronica alpina</i>
<i>Carex sempervirens</i>	<i>Parnassia palustris</i> boutons	
<i>Cystopteris fragilis</i>	<i>Primula marginata</i>	

***Veronica alpina*** : la Véronique des Alpes. Fleurs en courte grappe ombelliforme, pas de rosette basale, 4 paires de feuilles sur la tige. Plantaginaceae, ex Scrophulariaceae.

Sur un dôme rocheux, une touffe de genépi...

*Antennaria carpathica*  
*Artemisia umbelliformis*

*Carex myosuroides*  
*Ranunculus seguieri*

*Veronica allionii*

***Artemisia umbelliformis*** = *mutellina*=*laxa* : le Genépi blanc, le G. jaune, le G. femelle. Inflorescence en grappe lâche, feuilles blanchâtres à limbe découpé en éventail. On peut cultiver cette espèce de Genépi.

***Carex myosuroides*** = *Elyna spicata* = *Kobresia* : l'Elyna queue de souris est (re)devenue un Carex...

Typique des crêtes ventées découvertes en hiver. Ressemble un peu à *Carex rupestris*.

***Ranunculus seguieri*** : la Renoncule de Séguier. (Vue jour 3) - Ressemble un peu à la Renoncule alpestre et à la R. des glaciers, pétales blanc pur. Eboulis calcaires. Jean-François Séguier (1703-1784), botaniste, historien, écrivain nîmois.

Pour terminer, nous notons deux belles orchidées :

***Gymnadenia conopsea*** : l'Orchis moucheron. Le long éperon filiforme contient du nectar.

***Traunsteinera globosa*** : l'Orchis globuleux. Nombreuses petites fleurs en épi dense, globuleux, sépales effilés en forme de gouttelette à l'extrémité. L'éperon ne contient pas de nectar, fleurs leurres visitées par des mouches, des lépidoptères... Joseph Traunsteiner (1798-1850), pharmacien et botaniste autrichien.

Nous rejoignons Geneviève et Claudie qui ont noté en plus :

*Achillea nana*  
*Aconitum lycoctonum*  
*Adenostyles alpina*  
*Arnica montana*

*Bellidiastrum michelii*  
*Bistorta vivipara*  
*Brassica repanda*  
*Cardamine resedifolia*

*Homogyne alpina*  
*Hornungia alpina*  
*Rhamnus pumila*  
*Veronica aphylla*

***Brassica repanda*** ssp *repanda* = *Diploaxis saxatilis* = *Erucastrum repandum* : le Chou recourbé, le Chou étalé. Vu au Super Sauze, jour 1. Eboulis marneux.

Le soir Christine Casiez a déterminé un échantillon qui venait du 2<sup>e</sup> lac :

*Androsace adfinis* ssp. *puberula* : feuilles linéaires, fleurs rose pâle, tend vers *A. carnea*.

Retour au Centre Séolane.

Chaque soir, le chef nous prépare de bons petits plats, ce soir : Gratinée à l'oignon – Faux filet grillé, beurre maître d'hôtel - gratin dauphinois – Salade verte - Mousse au chocolat

Feux d'artifice, c'est le 14 juillet !



Fruits de *Gagea fragifera*





*Astragalus depressus*



*Erigeron neglectus*

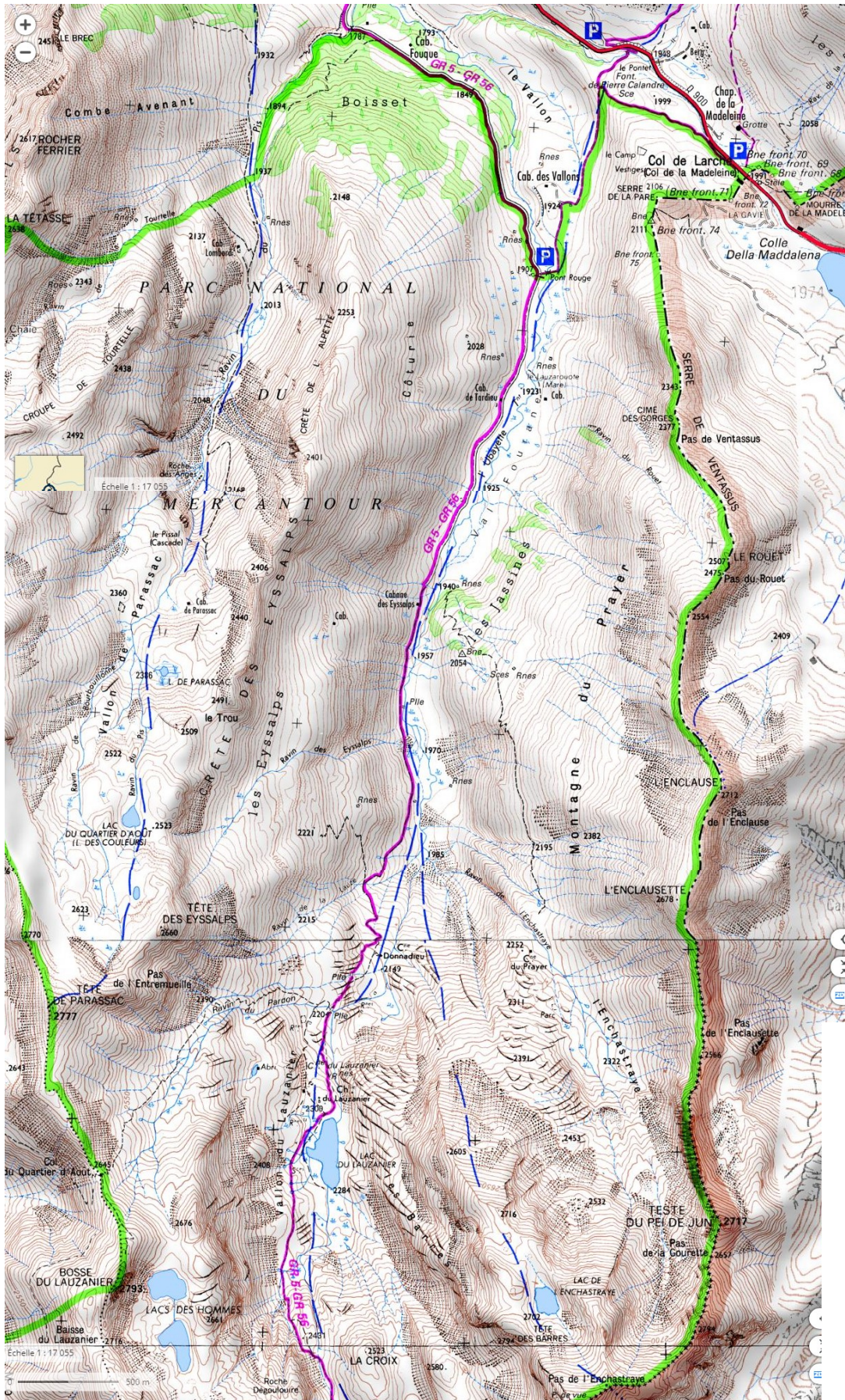


*Barbarea bracteosa*



*Ranunculus trichophyllus*





15 juillet : le vallon du Lauzanier depuis le parking du Pontet



**Ubaye SLL – Jour 5**  
**Larche - le Vallon du Lauzanier**  
Dimanche 15 juillet 2018

En 1924, le naturaliste Pierre Mare vient en Ubaye pour étudier la biologie des marmottes et des arthropodes. Il est frappé par « la richesse zoologique et botanique des vallées voisines des sources de l'Ubayette ». Sous l'impulsion de la Société Naturelle d'Acclimatation de France, la SNAF, qui deviendra par la suite la Société Nationale de Protection de la Nature, une réserve naturelle est créée en 1935, mais sans lendemain... (« Flore de la vallée de l'Ubaye », sous la direction de Michèle Evin, p 179-183). Le vallon a été intégré au Parc National du Mercantour en 1979.

Pour aller dans ce vallon, on prend la direction Jausiers, Meyronnes, Larche : au village de Larche, le plus haut village des Alpes-de-Haute-Provence, 1697 m, on peut prendre une navette gratuite du 14 juillet au 19 août, à partir de 10 h - ou bien on continue à monter en direction du col de Larche, 1991 m (frontière avec l'Italie, colle della Maddalena en italien), on se gare au parking près du Pontet et on prend un sentier qui rejoint l'arrivée de la navette au Pont Rouge. Le temps est incertain, et à 17 h c'est la finale de la Coupe du Monde de foot ... Nous choisissons la 2<sup>e</sup> solution, nous serons plus libres....

**5-1 Près du parking**

<i>Anthyllis montana</i> fané	<i>Galium obliquum</i>	<i>Linum suffruticosum</i> =
<i>Centaurea scabiosa</i>	<i>Laserpitium gallicum</i>	<i>salsoloides</i>
<i>Cerintho minor</i> ssp. <i>auriculata</i>	<i>Laserpitium latifolium</i>	<i>Pastinaca sativa</i>
<i>Coritospermum ferulaceum</i> =	<i>Laserpitium siler</i>	<i>Salix purpurea</i>
<i>Ligusticum</i> f		

*Coritospermum ferulaceum* = *Ligusticum* : feuilles. Déjà vu à la cime de la Bonette.

Nous nous mettons en route malgré de gros nuages noirs : la météo a annoncé des orages, mais pour plus tard...

Très vite il se met à pleuvoir : les courageux continuent. Nous, nous retournons aux voitures, à l'abri ! Il semble que ça s'arrange, nous nous remettons en route. Encore un peu de pluie... Mais ça ne dure pas, et ensuite le temps se met au beau.

Certains iront jusqu'au **lac du Lauzanier, 2284 m**. Plus haut, à 2428 m, se trouve le lac de derrière la Croix. Et encore plus haut, à 2671 m, c'est le Pas de la Cavale. Nous, nous n'irons pas bien loin, même pas au lac.

**5-2 Chemin qui rejoint le parking de la navette au Pont Rouge**

Quelques mélèzes, puis des pâturages

<i>Angelica sylvestris</i>	<i>Cyanus montanus</i> = <i>Centaurea</i>	<i>Lilium martagon</i>
<i>Centaurea nervosa</i>	<i>Galium boreale</i>	<i>Myrrhis odorata</i>
<i>Cirsium heterophyllum</i>	<i>Imperatoria ostruthium</i> =	<i>Plantago atrata</i> ssp. <i>fuscescens</i>
<i>Crepis pyrenaica</i>	<i>Peucedanum</i>	<i>Stachys recta</i>

*Cirsium heterophyllum* = *helenioides* : le Cirse fausse hélénie. Tige non épineuse, gros capitules roses, feuilles vertes dessus, blanches dessous.

*Plantago atrata* ssp. *fuscescens* : le Plantain brun- verdâtre. La ssp est plus grande, feuilles pubescentes. Alpes internes du sud, 1200-2200 m.

<i>Adenostyles alpina</i> = <i>glabra</i>	<i>Asperula cynanchica</i>	<i>Bistorta officinalis</i> =
<i>Agropyron</i> sp.	<i>Asphodelus albus</i>	<i>Polygonum</i>
<i>Allium schoenoprasum</i>	<i>Astragalus danicus</i>	<i>Brachypodium rupestre</i>
<i>Androsace</i> sp. fanée	<i>Betonica hirsuta</i> = <i>Stachys</i>	<i>Bupleurum ranunculoides</i>
<i>Anemone alpina</i>	<i>pradica</i>	<i>Campanula barbata</i>
<i>Anemone narcissiflora</i>	<i>Biscutella laevigata</i>	<i>Campanula scheuchzeri</i>

<i>Campanula stenocodon</i>	<i>Gymnadenia conopsea</i>	<i>Rhinanthus cf minor</i>
<i>Carum carvi</i>	<i>Helianthemum nummularium</i>	<i>Rubus saxatilis</i>
<i>Chaerophyllum villarsii</i>	<i>Hypericum richeri</i>	<i>Sempervivum arachnoideum</i>
<i>Cirsium acaule</i>	<i>Hypochoeris maculata</i>	<i>Silene nutans</i>
<i>Colchicum cf alpinum</i> f et fr	<i>Juniperus communis</i> ssp <i>nana</i>	<i>Sisymbrium austriaca</i>
<i>Cotoneaster integerrimus</i>	<i>Linum alpinum</i>	<i>Trifolium alpestre</i>
<i>Crepis pontana = bocconei</i>	<i>Luzula nutans = pediformis</i>	<i>Trifolium montanum</i> (bl et qq roses)
<i>Cruciata glabra</i>	<i>Nardus stricta</i>	<i>Trifolium thalii</i>
<i>Dactylorhiza fuchsii</i>	<i>Patzkea paniculata = Festuca</i>	<i>Trisetum aureum</i>
<i>Daphne mezereum</i>	<i>Pedicularis rostrato-spicata</i>	<i>Tulipa sylvestris</i> ssp <i>australis</i> en fruit.
<i>Deschampsia cespitosa</i>	fané	<i>Veratrum album</i>
<i>Descurainia tanacetifolia</i>	<i>Phyteuma orbiculare</i>	<i>Veronica allionii</i>
<i>Gagea</i> sp.	<i>Phyteuma scorzonerifolia</i>	<i>Vicia cracca</i>
<i>Gentiana asclepiadea</i> f	<i>Pimpinella major</i>	
<i>Gentiana lutea</i>	<i>Poa chaixii</i>	
<i>Geum rivulare</i>	<i>Potentilla grandiflora</i>	

***Cruciata glabra*** = *Galium vernum* : la Croisette glabre ou C. du printemps. Pédicelles floraux sans bractées, plante plus grêle que *C. laevipes*. Alpes du sud, Pyrénées, SO, Corse, 0 – 2300 m. Aussi en Savoie, rare. (*C. pedemontana* : poils blancs).

***Gentiana asclepiadea*** : la Gentiane asclépiade. Feuilles. Orophyte intra-alpin qui approche la limite méridionale de son aire (A. Lavagne).

***Patzkea paniculata*** = *Festuca paniculata* = *spadicea* : la Fétuque paniculée. Ici on l'appelle *queyrel* ou *quirréou*, elle forme de grosses touffes refusées par le bétail. Des randonneurs se sont amusés à tresser les longues feuilles !

***Tulipa sylvestris* ssp. *australis*** : La Tulipe australe. Ici en fruits. Tépalés externes lavés de rougeâtre.

### Un panneau nous donne quelques informations sur l'histoire de ce vallon.

*D'immenses glaciers l'ont creusé. A leur fonte s'égrenait toute une série de grands lacs, aujourd'hui en partie comblés par la végétation. Plus tard les landes et les forêts ont été défrichées par l'homme pour les besoins de son agriculture. Au siècle dernier, s'étendaient encore ici cultures de céréales et près de fauche. Cette exploitation est en partie à l'origine du nombre exceptionnel d'espèces de plantes à fleurs dans le Lauzanier.*

*Ce trésor floristique lui a valu d'être classé en réserve naturelle en 1936, puis rattaché au cœur du Parc national du Mercantour à sa création en 1979.*

*De très nombreux et illustres botanistes, notamment Charles Flahaut\* ou André Lavagne\*\*, se sont succédés pour herboriser dans ce petit paradis, baptisé alors « la mer du Lauzanier ».*

\***Charles Flahaut** (1852-1935) crée l'Institut Botanique de Montpellier en 1890. Il est l'un des premiers à parler des associations végétales, il pose les bases de la phytosociologie, il réalise les premières cartes de végétation...

\*\***André Lavagne**, Laboratoire de Phytosociologie et Cartographie, Université de Provence, Marseille.

Cf Journal de Botanique n° 34 – La végétation des bas-marais du vallon du Lauzanier, Larche (Alpes-de-Haute-Provence)- p 41-57 : « Le vallon du Lauzanier a été et reste un **haut-lieu de la botanique alpine**.... Il doit sa renommée à sa flore exceptionnellement riche (du moins jusqu'au milieu du XXe siècle).... à sa plante symbole, ***Eryngium alpinum***, la reine des Alpes, présente partout alors dans le vallon... Déjà la carte phytosociologique du vallon que j'ai levée entre 1956 et 1960...constate la disparition de la reine des Alpes... **Le surpâturage ovin des grands troupeaux transhumants** en est la cause essentielle, surpâturage qui sévit toujours, même en zone centrale du Parc National... »

*En effet, la Reine des Alpes (ou **chardon bleu**) colorait d'azur plus de 100 ha de prairies fauchées. En 1979, la population de chardons (la seule du Mercantour) ne s'étendait plus que sur 1 hectare. Cette régression fut liée aux profondes modifications des usages agricoles.*

*Autrefois fauchées jusqu'à 2200 m, les prairies du Lauzanier sont aujourd'hui pâturées par des troupeaux transhumants. Entre juin et octobre, environ 7000 brebis, réparties en troupeaux de 1500 à 2000 têtes, viennent estiver dans ce vallon, depuis la Provence.*

*L'action de pâturage transforme la végétation et le sol des pelouses et des anciennes prairies. Aussi, le Parc national collabore-t-il avec les éleveurs pour que leur activité soit compatible avec la protection des écosystèmes...*



La mission du Parc national est de gérer cet espace pour préserver ou restaurer la diversité biologique. A ce jour, grâce à ses actions, **le chardon bleu a reconquis une dizaine d'hectares** et la faune sauvage y prospère de nouveau.

**Eryngium alpinum** : le Chardon bleu, le Panicaut des Alpes. Famille des Apiacées, une ombellifère déguisée en chardon. Protection Nationale. Alpes internes. R Jura. 1400-2300 m.- souvent planté dans son aire d'indigénat- mégaphorbiaies et prairies de fauche plus ou moins basiphiles. Même au stade végétatif, les grandes feuilles basales, dentées, en forme de cœur, longuement pétiolées, sont faciles à reconnaître Nous ne l'avons pas vu.

Ce panneau nous informe de la **présence de 2 plantes intéressantes que nous n'avons malheureusement pas rencontrées** :

**Fritillaria moggridgei** = *Fritillaria tubiformis* ssp. *moggridgei* : la Fritillaire de Moggridge. Proche de *F. tubiformis*, mais à tépales jaunes. Alpes internes du sud, surtout Alpes Maritimes, 1600-2300 m, pelouses mésophiles basiphiles. John Traherne Moggridge (1842-1874), botaniste, entomologiste, arachnologue britannique. Il explora la vallée des Merveilles en 1868. Il meurt de la tuberculose à Menton, à l'âge de 32 ans.

**Cardamine asarifolia** : la Cardamine à feuilles d'asaret. Feuilles basales grandes, indivises, réniformes, luisantes, à long pétiole. Alpes du sud, RR Vanoise. 800-2600 m. Microphorbiaies hygrophiles orophiles surtout acidiphiles. Plante protégée en Rhône-Alpes. Suisse, Italie, en France dans 3 départements, Alpes-de-Haute-Provence, Alpes-Maritimes et Savoie. En Savoie, une seule station, en Vanoise, à Bessans, dans la vallée de la Lombarde, 2350-2400 m.

*Carex davalliana*

*Carex flava* s.l.

*Carex nigra*

*Carex panicea*

*Carex paniculata*

*Eleocharis* sp.

*Salix caesia*

*Parnassia palustris*

*Tofieldia calyculata*

**Salix caesia** : le Saule bleuâtre. Petites feuilles entières, vert bleuté (glandes sur la marge des feuilles chez *S. foetida*).

Une touffe de narcisses ou de jonquilles (feuilles)...

Nous traversons l'Ubayette et arrivons à l'endroit où la navette nous aurait déposés : **le Pont Rouge**.

### 5-3 Du Pont Rouge, 1907 m., au pique-nique

Jean-Luc, qui est parti bien avant nous sous la pluie, est en grande conversation avec un garde du Parc. Nous sommes dans le Parc National du Mercantour : toute récolte interdite (sauf pour les moutons).

**Salix daphnoides** : le Saule faux-daphné. Rameaux pruneux, feuilles dentées-glanduleuses.

Grand chemin plat. Sur 450 m, il est aménagé pour les handicapés.

Plusieurs **marmottes** pas farouches s'approchent de nous et se laissent photographier.

Un panneau : *Ici les animaux sont sauvages. Ne pas les nourrir, c'est les protéger. Amende 135 €*

*Astragalus sempervirens*

*Campanula alpestris* = *allionii*

*Carduus defloratus*

*Chaerophyllum aureum*

*Cirsium eriophorum*

*Euphrasia* cf *stricta*

*Helictotrichon sempervirens*

*Koeleria pyramidata*

*Rhamnus pumila*

*Scabiosa lucida*

*Scutellaria alpina*

*Tolpis stacticifolia*

*Tragopogon pratensis*

Une zone « reposoirs à bestiaux » :

*Arctium lappa*

*Blitum bonus-henricus* =

*Chenopodium*

*Galeopsis tetrahit*

*Heracleum sphondylium*

*Rumex alpinus*

*Urtica dioica*

Zones humides :

<i>Carex flacca</i>	<i>Eriophorum angustifolium</i>	<i>Salix daphnoides</i>
<i>Carex rostrata</i>	<i>Pinguicula vulgaris</i>	<i>Salix pentandra</i>
<i>Dactylorhiza majalis</i> ssp. <i>alpestris</i>	<i>Potentilla erecta</i>	<i>Salix purpurea</i>
<i>Equisetum palustre</i>	<i>Primula farinosa</i>	<i>Saxifraga aizoides</i>
	<i>Salix eleagnos</i>	<i>Swertia perennis</i>

**Swertia perennis** : la Swertie vivace. Fleurs violet pâle, à la base de chaque pétale, 2 glandes nectarifères noirâtres, ciliées. Famille des Gentianacées. Emmanuel Sweert ou Swertius (1552-1612), naturaliste hollandais, auteur d'un Florilegium publié en 1612.

#### **5-4 Pique-nique, passerelle et retour par la rive droite de l'Ubayette**

Jean-Marc Vanel nous fait remarquer que le mélèze, le seul conifère d'Europe qui perd ses aiguilles en hiver, a des rameaux courts avec des touffes d'aiguilles et aussi des rameaux longs au bout des branches et parfois au milieu. Les jeunes cônes ont 3 pointes au bout de chaque écaille, cela fait penser au *Pseudotsuga*, mais les vieux cônes ne les ont plus.

Nous traversons l'Ubayette sur une passerelle.

<i>Campanula alpestris</i> = <i>allionii</i>	<i>Gypsophila repens</i>	<i>Silene vulgaris</i> ssp <i>prostrata</i>
<i>Campanula cochlearifolia</i>	<i>Linaria alpina</i>	
<i>Euphrasia salisburgensis</i>	<i>Minuartia verna</i>	

Retour par la rive droite. Il n'y a pas vraiment de chemin dans ces grandes zones très humides qu'il est difficile de traverser sans mouiller les chaussures.

<i>Blysmus compressus</i>	<i>Juncus alpino-articulatus</i>	<i>Salix hastata</i>
<i>Caltha palustris</i> f et fr	<i>Leontodon hispidus</i> ssp.	<i>Swertia perennis</i>
<i>Epilobium palustre</i>	<i>hyoseroides</i>	<i>Trifolium pallescens</i>
<i>Gentiana asclepiadea</i>	<i>Pyrola rotundifolia</i>	<i>Trifolium spadiceum</i>

**Epilobium palustre** : l'Epilobe des marais. Stigmates 4, réunis en massue, tige cylindrique, stolons filiformes blanchâtres.

**Trifolium spadiceum** : le Trèfle marron. Plante annuelle à inflorescences oblongues-cylindriques.

Endroits plus secs :

<i>Adenostyles alliariae</i>	<i>Cerintho minor</i> ssp <i>auriculata</i>	<i>Sedum anacampseros</i>
<i>Antennaria dioica</i>	<i>Coeloglossum viride</i>	<i>Senecio doronicum</i>
<i>Anthriscus sylvestris</i> fr	<i>Galeopsis ladanum</i>	<i>Vaccinium uliginosum</i> ssp <i>microphyllum</i>
<i>Arnica montana</i>	<i>Gentianella campestris</i> fl	<i>Valeriana montana</i>
<i>Carex pallescens</i>	<i>Lathyrus pratensis</i>	
<i>Centaurea nervosa</i>	<i>Lonicera caerulea</i>	

**Retour au centre Sélane** assez tôt pour voir la finale de la **Coupe du Monde de foot** sur grand écran qui se termine par la victoire de la France.

Feuilleté au fromage et salade – Rosbeef sauce forestière – Pommes de terre sautées et haricots verts – tarte aux pommes

Nous sommes servis par le directeur du centre lui-même, il a donné congé à ses employés pour qu'ils puissent profiter de cette soirée coupe du monde.





*Cirsium heterophyllum*



*Myrrhis odorata*

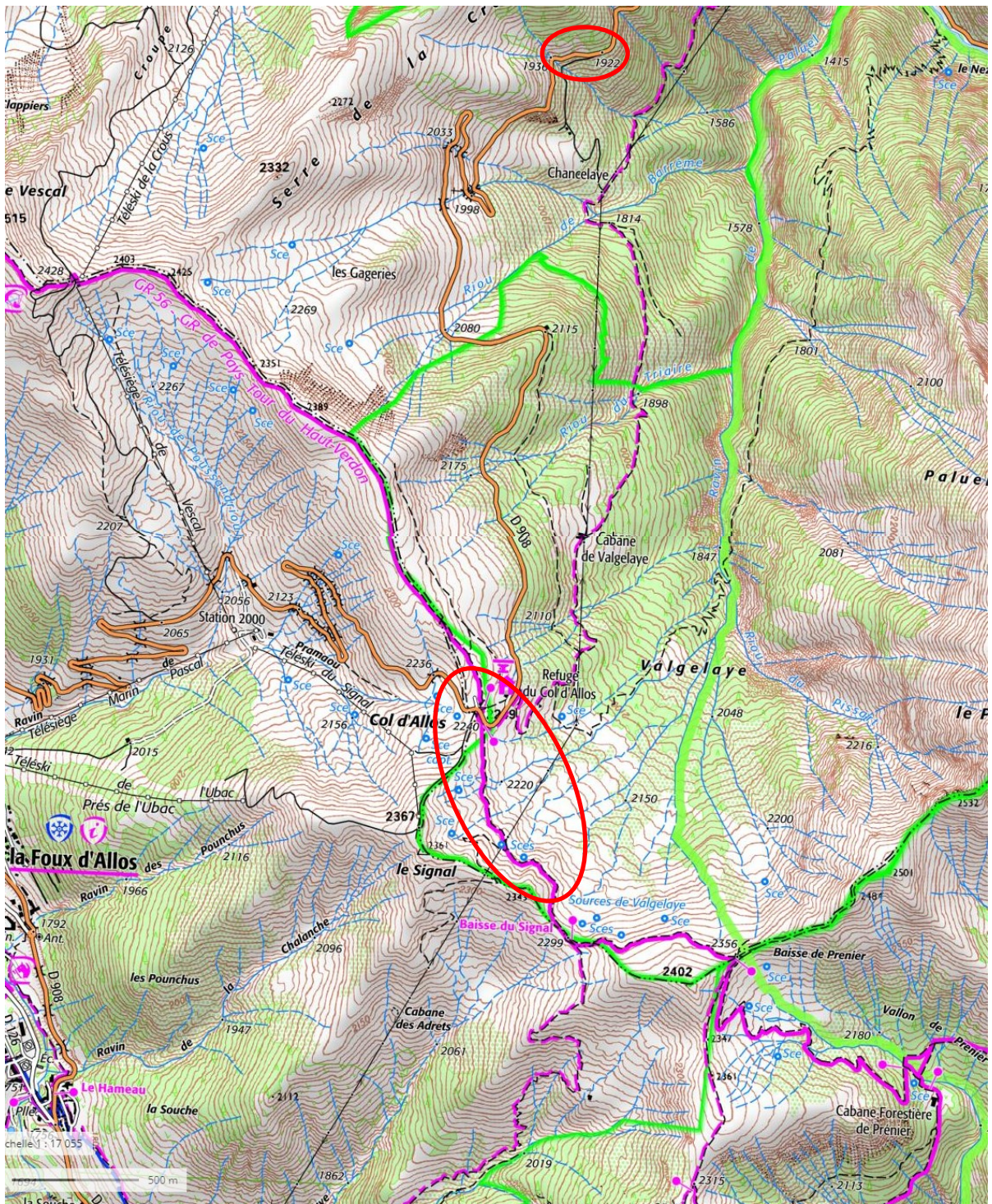


*Carlina acanthifolia*



*Patzkea paniculata* (*Festuca*, queyrel)





Matinée du 16 juillet : montée au col d'Allos , herborisation au bord de la route vers 1930m. d'altitude, puis au col herborisation écourtée par l'arrivée de la pluie , retour rapide aux voitures et fin de cette session .



## Ubaye SLL - Jour 6 (matin)

### Col d'Allos

Commune d'Uvernet-Fours

Lundi 16 juillet 2018

C'est déjà le dernier jour. Le temps se gâte, des nuages ....

Nous montons au col d'Allos, à 20 km de Barcelonnette, par une route souvent étroite qui passe dans les rochers.

#### 6-1 En montant, nous notons depuis la voiture quelques plantes, en descendant nous ferons un court arrêt sous la pluie ...

Des pins sylvestres sont parasités par le gui, c'est fréquent dans la région : *Viscum album* ssp. *austriacum*

*Cirsium monspessulanum* : le Cirse de Montpellier. Tige élancée, non épineux, feuilles bordées de poils raides, non piquants. Vu souvent depuis la voiture, dans les environs de Barcelonnette, dans les fossés, les suintements de pente...Espèce hygrophile et thermophile très rare en Haute-Savoie, une seule station qui s'embroussaille.

*Echinops ritro* : le Chardon bleu en boule. SO, Midi large, 0-1800 m.

*Inula montana* : l'Inule des montagnes. Pelouses xérophiles basiphiles, 0-1800 m.

*Laburnum alpinum* : le Cytise des Alpes, longues grappes pendantes, ici les fleurs sont fanées. Gousse à suture supérieure étroitement ailée (non ailée chez *anagyroides*).

*Lavandula angustifolia* = *vera* : la Lavande vraie. Bractées cordées plurinervées (bractées linéaires chez *latifolia*).

*Tanacetum corymbosum* = *Chrysanthemum* : la Tanaisie en corymbe. Au SE d'une ligne Metz-Nantes, 100-1800 m, ourlets thermophiles surtout basiphiles.

*Ononis fruticosa* : le Bugrane buissonnant. Sous-arbrisseau à petites folioles cunéiformes. Des Alpes du S aux Bauges (Apremont, Chignin).

*Saxifraga lantoscana* (pas synonyme de *S.callosa*) : dans les rochers, mais moins abondant que dans les rochers en descendant du col de la Cayolle (jour 3). Uniquement dans le 04, *S. callosa* dans le 06, le 83 et au Ventoux.

*Sedum rupestre* = *reflexum* : l'Orpin des rochers. Rameaux recourbés avant la floraison, sépales aigus, glabres, fleurs jaune vif. 0-1800 m.

*Senecio ovatus* = *fuchsii* : le Sénéçon ovale, le S. de Fuchs.

#### 6-2 Arrêt vers 1930 m d'altitude, enfin un endroit assez large où nous pouvons nous garer ...

*Alyssum alyssoides* fr

*Anthericum liliago* fané

*Anthyllis vulneraria*

*Arrhenaterum elatius*

*Artemisia absinthium*

*Artemisia chamaemelifolia*

*Astragalus sempervirens*

*Bromopsis erectus* = *Bromus*

*Bunium bulbocastanum*

*Bupthalmum salicifolium*

*Bupleurum falcatum*

*Campanula cf stenocaudon*

*Campanula rapunculoides*

*Carex halleriana*

*Carlina acanthifolia*

*Crepis albida*

*Cytisophyllum sessilifolium* fr

*Dianthus saxicola*

*Echium vulgare*

*Euphorbia cyparissias*

*Galium cf obliquuum*

*Galium verum*

*Helianthemum italicum*

*Helianthemum nummularium*

*Helleborus foetidus*

*Hypericum coris*

*Hypericum perforatum*

*Juniperus communis*

*Juniperus sabina*

*Lactuca perennis*

*Laserpitium gallicum*

*Minuartia rostrata*=*mutabilis*

*Nepeta nepetella*

*Ononis repens*

*Onosma tricosperma* ssp.

*fastigiata*

*Orobanche gracilis*

*Primula veris* var. *columnae*

*Rhamnus pumila*

*Ribes uva-crispa*

*Rosa* sp.

*Saponaria ocymoides* fané

*Scutellaria alpina*

*Sedum montanum*

*Stachys recta*

*Teucrium montanum*

*Thalictrum minus*

*Thymus* sp.

*Tragopogon pratensis*

*Trifolium repens*

*Vicia cracca*

*Vicia onobrychioides*

*Vicia tenuifolia*

***Carlina acanthifolia*** : la Carline à feuilles d'acanthé, le Chardon Soleil, jadis cloué sur les portes des granges comme baromètre. En Savoie, « connu à Apremont, La Thuile, Modane, Oreille, St-André, St-Jean-de-Belleville, St-Jeoire-Prieuré, St-Julien-Montdenis, St-Michel-de-Maurienne et Villarodin-Bourget ». Orophyte franco-italien.

***Crepis albida*** : la Crépide blanchâtre. En Savoie, en Haute Maurienne.

***Hypericum coris*** : le Millepertuis coris. Nombreuses tiges grêles, ligneuses à la base, feuilles linéaires verticillées par 3-5, sépales bordés de glandes noires stipitées.

***Juniperus sabina*** : le Genévrier sabine. Arbuste couché, dioïque, feuilles adultes en forme d'écailles, jeunes feuilles en aiguilles, odeur nauséabonde quand on les froisse. On le plantait dans les jardins médicaux pour ses propriétés abortives. Mais il tuait souvent la mère en même temps que le fœtus ! Les Romains l'ont appelé « sabine » car il poussait chez leurs voisins les Sabins...

### **6-3 Col d'Allos, 2240 m**

Le col d'Allos sépare la vallée de l'Ubaye du Queyras et celle du Verdon. La route a été ouverte en 1890.

<i>Alopecurus gerardii</i>	<i>Gentiana acaulis</i> = <i>kochiana</i>	<i>Pedicularis gyroflexa</i>
<i>Anthyllis vulneraria</i> s.l.	fanée	<i>Pedicularis rostrato-spicata</i>
<i>Arnica montana</i>	<i>Gentiana rostanii</i>	<i>Phyteuma michelii</i>
<i>Astragalus danicus</i>	<i>Gymnadenia nigra</i> ssp.	<i>Plantago alpina</i>
<i>Bartsia alpina</i>	<i>corneliana</i>	<i>Rumex acetosa</i>
<i>Bellidiastrum michelii</i>	<i>Helianthemum nummularium</i>	<i>Sedum alpestre</i>
<i>Biscutella laevigata</i>	<i>Helictotrichon</i> cf <i>versicolor</i>	<i>Senecio doronicum</i>
<i>Carex davalliana</i>	<i>Hieracium valdepilosum</i>	<i>Sisymbrium austriacum</i>
<i>Carex nigra</i>	<i>Juncus alpino-articulatus</i>	<i>Trifolium alpinum</i>
<i>Carum carvi</i>	<i>Juncus arcticus</i>	<i>Trifolium badium</i>
<i>Cerastium arvense</i> ssp <i>strictum</i>	<i>Larix decidua</i>	<i>Trifolium montanum</i>
<i>Crocus vernus</i> f	<i>Leontodon hispidus</i>	<i>Trifolium thalii</i>
<i>Dactylorhiza viridis</i> =	<i>Minuartia rupestris</i>	<i>Veronica beccabunga</i>
<i>Coeloglossum viride</i>	<i>Onobrychis viciifolia</i>	<i>Viola calcarata</i>

***Gymnadenia nigra* ssp. *corneliana*** = *Nigritella* : la Nigritelle de Cornelia. Les fleurs se décolorent en cours de floraison, l'épi est très clair à sa base. Des Alpes du S jusqu'à la Maurienne. Cet Orchis vanillé est dédié à Cornelia Rudo.

***Minuartia rupestris*** : la Minuartie des rochers. Plante en tapis dense, tiges stériles longuement rampantes, déjà notée les jours précédents. Alpes du S, 1700-3000 m. En 2016, Luc Garraud nous a montré la ssp. *clementei*, endémique du Queyras (secteur du Mt Viso).

***Trifolium montanum*** : ici à fleurs roses, la ssp. *balbisianum* n'est pas reconnue par FloGall.

***Pedicularis gyroflexa*** : la Pédiculaire arquée. Fleurs roses à bec « médiocre » (long bec chez *P. cenisia*), calice laineux à lobes foliacés. Orophyte S-alpin, calcaire, 1200-2400 m.

La pluie arrive, nous sortons les capes, les parapluies, mais il semble que ça va durer...  
C'est la retraite, vite aux voitures, on part sans avoir dit « au revoir » à tous les amis...





*Salix daphnoides*



*Salix caesia*



*Salix herbacea*



*Salix hastata*



*Salix foetida*



*Salix reticulata*