



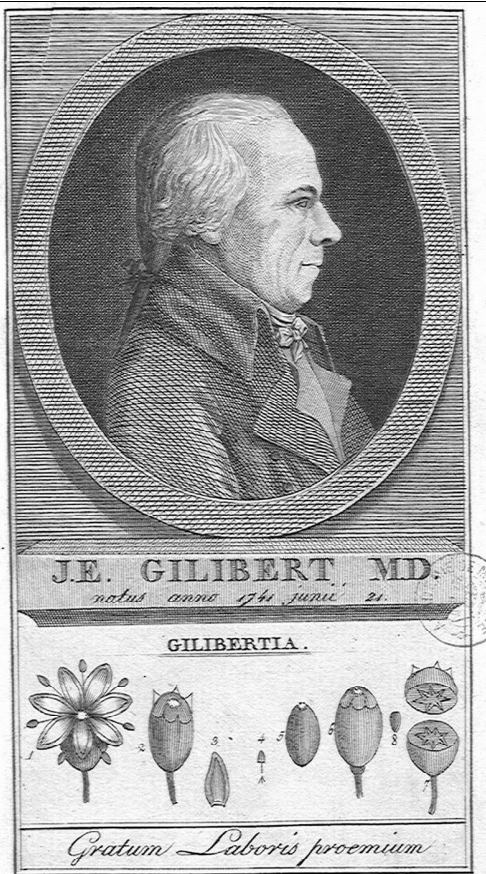
*Dictionnaire historique des membres de la
Société linnéenne de Lyon
et des sociétés Physiophile de Lyon, d'études scientifiques de
Lyon, botanique de Lyon et d'anthropologie de Lyon réunies.*

GILIBERT Jean Emmanuel

Né le 19 ou le 20 (Rochaix) juin 1741 à Oullins, Rhône. Gillibert sur l'Acte de naissance, signature de son père Gilibert.

Décédé le 02 septembre 1814 à Lyon, Rhône. Archives Municipales Lyon, acte 3447.

Stanislas roi de Pologne déclara « M. Gilibert est poli sans grimaces, franc sans rudesse, éloquent sans préparation et savant sans orgueil. »



Gilibert, Jean Emmanuel (1741–1814).



Monument érigé à Grodno pour commémorer Jean Emmanuel Gilibert

Biographie

Médecin, botaniste (linnéiste), homme politique, Franc-Maçon.

Fils de Gilibert Claude, négociant drapier, administrateur des hôpitaux et de Agathe Geminiani.

Destiné à la vie religieuse, il préfère la médecine, car il a une passion pour la botanique.

1760–1763. Études de médecine à Montpellier. Il est initié à la botanique par Boissier de sauvages et herborise avec Gouan.

1762. Médecin de la faculté de Montpellier, sous la présidence du professeur Leroy.

1763–1764. participe à l'installation du Jardin botanique de l'École vétérinaire, logis de l'Abondance, avec de La Tourrette et Rozier et où il rencontre J. J. Rousseau.

De retour à Lyon, suit la pratique médicale et un cours d'anatomie et de chirurgie.

1764, Installation comme médecin à Chazay-d'Azergues et se consacre à de fréquentes herborisations.

Éditeur des ouvrages de Linné.

1764–1773. Herborise chaque semaine avec La Tourrette, Lecamus et Devillers ou Villers Charles-Joseph dans les environs de Lyon. Ce dernier découvre des espèces rares et les communique à Gilibert.

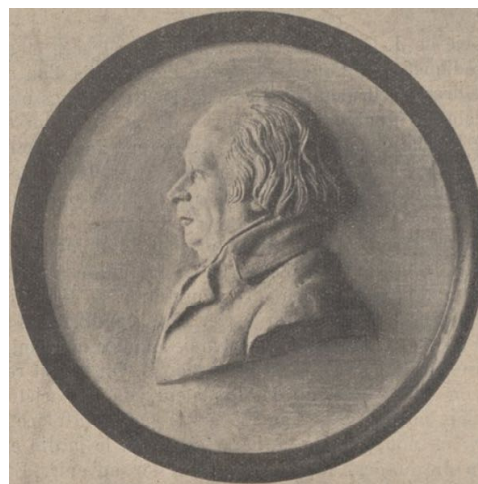
1764, Herborisation avec BC de Boissieu.

1766–68. Agrégé au Collège des Médecins de Lyon, chargé d'enseigner la botanique dans le collège de la trinité. Les cours furent interrompus à la suite d'une émeute déclenchée par le bruit qu'un enfant venait d'être enlevé et serait sacrifié par l'École.

Il critique ses confrères dont il dénonce l'ignorance et l'incapacité professionnelle.

1769. Annonce dans les *Affiches de Lyon* du 4 janvier 1769 : M. Gilibert (Etienne) médecin et professeur de botanique, soigne les enfants avec des plantes, ne prend des honoraires qu'après l'entière guérison. Quant aux pauvres, ils savent (...) que son cabinet leur est ouvert gratuitement.

1773–1774. Création du jardin botanique privé aux Brotteaux, à la demande de l'intendant Flesselles, aux Brotteaux, en un lieu qui fut occupé après par la Loge du Parfait-Silence, et fait faillite, en absence du financement public prévu.



<http://lituanie-culture.blogspot.fr/2009/05/la-correspondance-gilibert-jussieu-1748.html>;
Médaille de terre cuite, signée Chinard de Lyon, offerte par le Doyen Lortet

1773. herborisation avec Bernard de Jussieu.

1774. Herborisation à Paris et en Pyrénées.

1775. Herborisation en Suisse et en Allemagne.

Amitié avec Albrecht von Haller de Berne. Rencontre et se lie à Joseph Dombey à Berne avant son départ pour la Pologne.

1775–1783, grâce aux recommandations d'Albrecht von Haller et d'Antoine Gouan au roi de Pologne, Stanislas II, il devient premier médecin du roi et Inspecteur des Hôpitaux de S. M en Lithuanie.

Il prépara son départ en Lituanie, en étudiant les collections du jardin des Plantes avec les botanistes parisiens, puis en étudiant les plantes du midi avec Antoine Gouan. Il acheta, avec les fonds de Stanislas Auguste, l'herbier de Gouan et les célèbres cuivres de Richer de Belleval, représentant les plantes du Languedoc.

À Grodno, il réorganisa l'école de Médecine (enseignement médical et clinique), l'histoire naturelle et créa un jardin botanique qui fut transféré à Vilnius en 1781.

1777. « J'ai sérieusement travaillé à déterminer les plantes de Lituanie, aidé par vingt quatre élèves. Vous ne serez pas surpris, si notre Flora offre déjà neuf cents espèces de plantes très certaines, parmi lesquelles se trouvent plusieurs sibériennes. Vous serez étonnés de nos véroniques, campanules, ombellifères, salices [saules], etc.

Les insectes ont été collectés avec le même soin. Je viens de finir de le déterminer : nous en avons déjà huit cent espèces sûres, quelques-unes qui ne sont point dans la Faune de Linné [l'ouvrage de référence de l'époque]. Ce qui m'a surpris, c'est que nous en avons à Grodno, le foulon, la tête de mort, etc. » Lettre du 23 octobre 1777, de Grodno à Antoine-Laurent de Jussieu (1748–1836).

Il rencontra à Grodno, Patrin Eugène Louis Melchior (1742–1815), minéralogiste, à qui il donna des lettres de recommandation pour l'Académie de Saint-Petersbourg et qui parcouru la Sibérie pendant huit ans. Ce dernier lui donna une série d'Astragales de Sibérie.

Les célèbres plaques de cuivre de Pierre Richer de Belleval (1555–1632) furent retrouvées et achetées par Gilibert sur le compte de Poniatowski et envoyées en Lituanie. Ces cuivres, longtemps considérés comme perdus, ont représenté environs quatre cents espèces végétales. Gouan détermina les plantes et fit un énorme travail en établissant une nomenclature récente et la synonymie avec les noms des autres auteurs et l'offrit à Gilibert. Ce dernier réussit à publier en République des Deux Nations une partie des cuivres (environs 60) des espèces dont il confirma la présence en Lituanie.

Gilibert correspondait avec Hermann de Strasbourg et ce dernier lui envoya de nombreuses graines, contribuant ainsi à la création du premier jardin botanique en Lituanie. Mme Gilibert de Lyon visita le Cabinet d'histoire naturelle à Strasbourg le 21 août 1776.

Il organisa d'importantes collections dans ces deux villes. Il fut aussi inspecteur général et directeur des hôpitaux de Lituanie. Il réalisa la première description scientifique de la Flore de Lituanie, une description des forêts de Lituanie, des observations du climat et de la géologie de la Lituanie, des travaux biogéographiques comparant la nature lituanienne avec celle de la France, des observations sur la faune, dont l'élevage de bisons d'Europe et les essais d'hybridation de ces animaux avec le bovin domestique, des

études sur les ours, les castors, les élans et d'autres mammifères et oiseaux du Grand-Duché et des travaux sur l'épidémiologie en Lituanie.

Correspondance et échange de plantes avec Villars Dominique. Plusieurs plantes de l'herbier de Villars, conservé au muséum de Grenoble, portent les étiquettes indiquant « Pologne » comme lieu d'origine. Elles auraient été probablement envoyées par J.E. Gilibert lors de son séjour en Lituanie et seraient lituaniennes.

Correspondance avec Antoine-Laurent de Jussieu, lettres conservées à la Bibliothèque Botanique du Muséum National d'Histoire Naturelle (MNHN) à Paris.

1783. Rousseauiste, il se fait de nombreux ennemis (les autres professeurs jésuites ; le ministre Tyszenhauz, qui disgracié, l'accusait de sa chute, mais aussi un amant de sa femme) et échappe à une tentative d'empoisonnement, grâce à son préparateur de botanique Onofrius Orłowski. Retour précipité à Lyon.

1783 (mai). Fait une conférence sur *La géographie naturelle du grand duché de Lituanie*.

1783 (juin). Nommé associé à l'Académie de Lyon, grâce à Devillers.

1784, il est élu médecin de l'hôtel-Dieu, médecin en chef des épidémies, professeur de médecine, membre de l'Académie et de la Société d'agriculture.

1783-1800. Herborise dans un rayon de 4 à 5 lieux autour de Lyon puis à proximité de sa campagne de la Carette.

1785-1787. Éditeur des ouvrages de Linné, mais il ne garde que les plantes d'Europe et ajoute la *Flora delphinalis* de Villars et une nouvelle version de sa *Flora lituanica*.

Relations avec De Jussieu, Thouin, Bonnet, Haller, Gesner, Jacquin, De Candolle, Villars, Dumarché, Vaivolet, Clapier, Couppier, Sionest, Dejean (1763-1842), Mme Cl. Lortet, Roffavier, Mouton-Fontenille (1769-1837).

1792, Réunion avec Petetin, Dumas, Hénon, Dussaussoy, Thénance, Petit, Parat, Martin, Villermoz, Cartier, Bugnard et Guinet pour créer la *Société des Amis médecins*.

1792 (novembre). Cours public d'Histoire naturelle au grand collège de Lyon dit l'institut des Sciences et arts utiles à la société, et discours d'inauguration. L'institut ne dura que brièvement jusqu'en février 1793.

Girondin, il est élu maire de Lyon en le 27 février 1793, mais emprisonné le jour de son élection, il démissionna six jours plus tard. Il ne sera libéré que le 5 mai.

Le 30 juin 1793, il devient président de la Commission populaire républicaine et de salut public de Rhône-et-Loire et anime la résistance lyonnaise à Robespierre et aux armées montagnardes. À la fin du siège de Lyon, il quitte Lyon avec la colonne de Précý et s'exile pendant 18 mois.

Son frère Jean sera condamné et guillotiné le 8 décembre 1793.

Après le 9 thermidor an II (27 juillet 1794), il rentre à Lyon.

Sa maison, à la Croix-Rousse, confisquée par le comité révolutionnaire a été dévastée en 1795 et son herbier, un de plus anciens de la flore de Lituanie, fut presque entièrement détruit.

Il achète le domaine de la Carette à Caluire, voisin de celui de sœur Louise Vialis, directrice de la pharmacie de l'Hôtel-Dieu.

Mme Clémence Lortet et Roffavier deviennent ses élèves.

1795. Création du jardin botanique au Clos de la ci-devant Institution de L'oratoire qui sera transféré (1798) dans le jardin du couvent de la Déserte, sur l'emplacement de l'amphithéâtre romain de la Croix-Rousse, au-dessus de la place Sathonnay et il put y réunir 4000 espèces. Directeur de ce jardin de 1795 à 1800, puis de 1804 à 1808.

Lors de l'établissement des écoles centrales, il fut chargé de la chaire d'histoire naturelle de Lyon à l'abbaye Saint-Pierre. Il devint conservateur des anciennes collections d'histoire naturelle de l'Académie de Lyon.

Professeur de l'école centrale (15 frimaire an IV. 6 décembre 1795).

1796 (3^e jour complémentaire an IV- 19 septembre 1796) Discours lors de l'inauguration de l'école centrale.

1796. Chargé par l'administration d'expertiser un remède contre les fièvres intermittentes, avec le Dr Collomb.

1798. Rapport sur les maladies épidémiques avec Aimé Martin.

1798 (An VI), création d'un nouveau jardin botanique, au-dessus de la place Sathonnay.

1799 (An VII). Échec de retrouver les restes de l'abbé Rozier et de les porter au jardin botanique. Accueille le botaniste napolitain, réfugié, Nicomedi Gaetano et lui fait obtenir le poste de surveillant des jardiniers et des cultures et adjoint au directeur du jardin botanique (7 nivose an VIII – 27 décembre 1799), puis intérim de la direction du jardin jusqu'en juillet 1803 et 2^e directeur du jardin d'août 1803 jusqu'en avril 1804 où il disparaît (meurtre, suicide ?). J.-E. Gilibert sera accusé par une lettre anonyme de son meurtre.

1801. Achat (2400 fr) de l'herbier de la Tourette, sur proposition de Gilibert par arrêté du préfet du Rhône.

1802-1814. Directeur du muséum de Lyon.

1803-1804. Mme Lortet est son élève.

1804. Nommé au jury d'examen pour le grade d'officier de santé.

1805 (21 floréal an XIII ou 11 mai 1805) Le conseil municipal de Lyon demande la conservation du jardin botanique avec Gilibert comme directeur.

1806. Roffavier étudie la botanique sous la direction de Gilibert.

1807 (16 avril). Transfert du préfet au maire de la surveillance et de l'administration du jardin botanique, tout en se réservant l'approbation de règlements.

1807 (30 mai). Fay de Sathonay, maire de Lyon, décide la conservation de la chaire d'histoire naturelle, dirigée vers l'enseignement de la botanique dont le professeur sera chargé de la garde et de la conservation du cabinet d'histoire naturelle. Un conseil de régie, composé de Paul Cayre, Perun, Rey de Monléan, Henry fils aîné, Delhormme-Delile et Gilibert est fondé le 9 septembre.

1808. Le maire, à la demande de J.-E. Gilibert ne pouvant suffire à la tâche, et suite au rapport du conseil de régie, crée un poste de directeur du jardin et un poste de conservateur du cabinet d'Histoire naturelle.

1808. Transfert du Muséum de Palais St-Pierre à la Déserte.

1809. L'abbé Gaspard Dejean est nommé directeur du jardin botanique et le Dr Stanislas Gilibert conservateur du cabinet d'histoire naturelle. L'enseignement est organisé de la façon suivante : Le Dr. E. Gilibert, cours de

zoologie quadrupèdes, oiseaux, poissons) de novembre à avril et leçons de botanique de mai à août. Le Dr. S. Gilibert, cours de Géologie (coquilles et madrépores) de décembre à août et pendant la même Dejean, cours d'entomologie et démonstration pratique des classes d'insectes conservés au Muséum. En 1810, E. Gilibert cesse ses cours du fait de sa maladie (crises de goutte et de douleurs aiguës de la vessie), S. Gilibert, n'étant pas rétribué ne fait pas cours. Dejean se plaint d'être seul en 1812. En 1813, le conseil municipal demande la suppression de la chaire municipale de botanique. Le préfet prend la défense de J.-E. Gilibert et sur son avis le ministère de l'intérieur maintient le professeur et décide la conservation de la chaire municipale d'histoire naturelle. Gilibert meurt d'une apoplexie foudroyante en décembre 1814.

La médecine représentait une source de revenu non négligeable et il n'en faut pas exagérer l'image de médecin des pauvres, malgré l'annonce suivante dans les *Affiches de Lyon* du 4 janvier 1769 : M. Gilibert (Etienne) médecin et professeur de botanique, soigne les enfants avec des plantes, ne prend des honoraires qu'après l'entière guérison. Quant aux pauvres, ils savent (...) que son cabinet leur est ouvert gratuitement.

Gilib. est l'abréviation botanique standard de *Jean-Emmanuel Gilibert*.

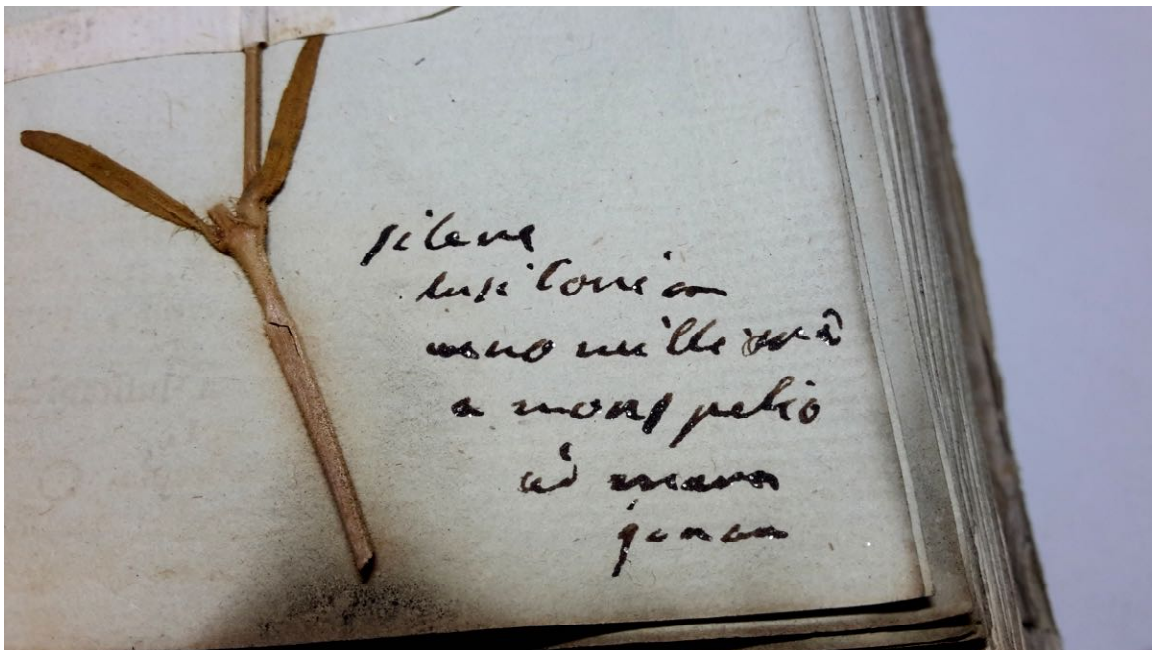


Fig. 3. Ecriture bien reconnaissable de Gilibert accompagnant une plante « *silene lusitanica* [...] *a monspelio ad mano gouan* », dans le volume *Florula gallia australis*. Thiébaud M. et al. 2018.



Jardin botanique de l'École centrale du département du Rhône. Gérard M. 1896, p.29

Portrait de profil du docteur Jean Emmanuel Gilibert, Grand médaillon en terre cuite, Signé Joseph Chinard (1756–1813) et daté 1797.

Buste en marbre, signé Legendre–Héral et daté 1837, au Palais Saint–Pierre à Lyon, musée de la sculpture.

Buste en plâtre par François Joseph Martin, à l'Académie de Lyon, 29 cm de haut.

Terre cuite de 62 cm de haut, signée Legendre 1835 au Musée historique de la Faculté, qui serait l'original du buste en marbre.



Médaille présente au Musée Czapski.

Stanislas Auguste a fait frapper une médaille à l'effigie de Gilibert, après la

tentative d'empoisonnement dont il a été l'objet. Le revers de cette médaille remercie Onofrius Orłowski d'avoir sauvé la vie de son maître Gilibert, vie aussi chère qu'utile à son roi et à son peuple.



À Lyon, la rue Gilibert lui est dédié, Lyon 2^{ème}. Elle a été aménagée dans les années 1820 (début rue Dugas Montbel et se termine rue Bichat).

En Lituanie, à Kaunas, seconde ville de Lituanie, la rue Jean-Emmanuel Gilibert se trouve à côté du Jardin botanique universitaire. À Vilnius, la rue Pilės porte une plaque indiquant que Gilibert a créé le jardin botanique. En Biélorussie, il a sa statue à Grodno.

Le programme d'échanges de scientifiques entre la France et la Lituanie s'appelle *le Programme Gilibert*.

Sources biographiques

Alglave E. 1873. Le muséum d'histoire naturelle de Lyon. *La revue scientifique de la France et de l'étranger*, 297–303.

Anonyme 1773. *Plan de l'établissement à Lyon d'un jardin de botanique, d'une école d'histoire naturelle et d'un cours d'accouchement en faveur des femmes de la campagne*. Lyon, Aimé de la Roche.

Anonyme 1792. *Tableau des cours de l'Institut de Lyon*, s. d., 1p.

Anonyme 1792. *Plan d'organisation du grand collège de Lyon dit L'institut des sciences et arts utiles à la Société*. Lyon, 22 nov. 1792, 15 p.

Anonyme 1793. *Almanach du District de la ville de Lyon*.

- Anonyme 1808. Tableau des membres de la Société d'agriculture, histoire naturelle et arts utiles de Lyon, p. 28–36. In Anonyme 1808. *Règlements de la Société d'agriculture, histoire naturelle et arts utiles du département du Rhône*. Lyon, Ballanche père et fils. Gilibert (Emmanuel), médecin, 15 rue St-Marcel. Réception : 9 floréal an VI (1798). [28 Avril 1798].
- Anonyme 1814. Notice sur M. Gilibert. *C. R. trav. Soc. Agr. Hist. nat. et arts utiles Lyon*, pendant le cours de l'année 1814 : 80–86.
- Anonyme 1849. *Dictionnaire historique des rues, places, ports, quais, ponts, de la ville de Lyon, et de la Croix-Rousse, de Vaise, des Brotteaux et de la Guillotière*. Lyon, Mougins-Rusand, 66 p. Gilibert, p. 31–32.
Consultable sur Gallica.
- Anonyme 1900. *Le deuxième centenaire de l'Académie nationale des sciences, belles-lettres et arts de Lyon*. Lyon, A. Rey. Jean-Emmanuel Gilibert, p. 62.
- Arnault Antoine Vincent 1822, *Biographie nouvelle des contemporains* ou Dictionnaire historique et raisonné de tous les hommes qui, depuis la Révolution française, ont acquis de la célébrité par leurs actions, leurs écrits, leurs erreurs ou leurs crimes, soit en France, soit dans les pays étrangers. Tome huitième Garre-Gyl, Paris, Librairie historique et des arts et métiers d'Emile Babeuf. Gilibert (Jean - Emanuel), p. 138–140.
Consultable sur Gallica.
- Bange C. 2000. *Jean-Emmanuel Gilibert (1741–1814) et sa contribution à la connaissance de la flore lyonnaise*. Conférence présentée à la Société Linnéenne de Lyon, le 9 décembre 2000.
- Bartnicka Kalina 2015. Les universités européennes à la fin du XVIIIe et au début du XIXe siècle. *Kwartalnik Historii Nauki i Techniki* (Journal trimestriel de l'histoire de la science et de la technologie).
- Bauvois Daniel 2014. J.E. Gilibert et les savants français en Pologne et en Lituanie dans les années 1770–1780.
- Béghain Patrice, Benoît Brunot, Corneloup Gérard et Bruno Thévenon ; coordination éditoriale Bruno Thévenon ; révision et relecture Michel Kneubühler 2009. *Dictionnaire historique de Lyon*, 2009. Lyon, S. Bachès, 1504 p.
- Bouchet Alain 2000. Les médecins Membres titulaires de l'Académie. *L'académie des sciences, Belles-Lettres et Arts de Lyon, 1700–2000* ; David L. Lyon, Editions Lyonnaises d'art et d'histoire. Jean Emmanuel Gilibert, p. 277–278.
- Daszkiewicz Piotr 1993. Jean-Emmanuel Gilibert, fondateur des premières collections végétales. *Hommes & Plantes*, N° 5, printemps 1993 : 46–47. L'aventure d'un lyonnais à l'origine du jardin botanique de Vilnius.
- Daszkiewicz P., 1998. La carte phytogéographique de Lituanie de J.E. Gilibert. *Homme et Plantes*, 2 : 30–31.
- Daszkiewicz P. 1999. La carte phytogéographique de Jean-Emmanuel Gilibert. *Hommes & Plantes*, N° 30, été 199 : 30–31. Où se trouve la carte de J.-E. Gilibert, pionnier de la phytogéographie.
- Daszkiewicz Piotr 2004. «Sur les forêts de Lituanie» (1784), Un texte oublié de Jean-Emmanuel Gilibert. *Cahiers lituaniens*, 5 : 21–27.

- Daszkiewicz Piotr 2008. L'épilepsie de l'élan, une étrange croyance lituanienne qui marqua l'histoire de la zoologie et de la médecine. *Art et culture de lituanie*
- Daszkiewicz P., Bouazzat Françoise et Lamy Denis 2009. La correspondance Gilibert–Jussieu, un précieux témoignage de l'histoire des sciences en Lituanie. *Cahiers lituaniens*, 10 : 2p.
- Daszkiewicz Piotr 2010. Le chapelet de Grodno : un rare objet naturaliste à retrouver. *Art et culture de lituanie*.
- Daszkiewicz P. 2011. Les visiteurs lituaniens du cabinet d'histoire naturelle de Jean Hermann à Strasbourg. *Art et culture de lituanie*.
- Daszkiewicz P. 2014. De Guettard à Bory Saint–Vincent : la Lituanie et la Pologne dans la correspondance et les notes des naturalistes français. *Correspondances d'érudits aux XVIIIe et XIXe siècles*, Palacio Marie–France de, Presses universitaires de Rennes, 254 p.
- Daszkiewicz P. 2014. J.E. Gilibert, sa vie et son œuvre dans la correspondance et les témoignages de l'époque. *Kwartalnik Historii Nauki i Techniki*.
- Daszkiewicz P. 2014. L'énigme du départ de Lituanie de Jean–Emmanuel Gilbert. *Cahiers lituaniens*, 13.
- Daszkiewicz P. 2014. La science et la politique – Jean–Emmanuel Gilibert (1741–1814) en République des Deux Nations. Conférences
- David Louis 2000. *L'académie des sciences, Belles–Lettres et Arts de Lyon, 1700–2000*. Lyon, Editions lyonnaises d'art et d'histoire.
- David L. 2007. L'œuvre des directeurs du muséum au XIXe siècle : Gilibert, Mouton–Fontenille, Jourdan, Lortet. Actes du colloque *Histoire des collections*, Lyon, Avril 2007.
- David L. 2017. Gilibert Emmanuel (1741–1814). p. 588–591. Saint–Pierre Dominique ed. 2017. *Dictionnaire des Académiciens de Lyon. 1700–2016*. Lyon, Edition de l'Académie, 1369p.
- Davy Adrien de Virville (dir.) 1955. *Histoire de la botanique en France*.
- Don Georges 1834. *A general system of gardening and botany : containing a complete enumeration and description of all plants hiterto Known*. Vol. III, London. *Gilibertia*, p. 387. <https://books.google.fr/books?id=ssJcAAAACAAJ>
- Dulieu L. 1969. François Boissieu de Sauvages (1706–1767). *Rev. Hist. et Applic.*, 22–4 : 303–322.
- Duris Pascal 1993. *Linné et la France, 1780–1850. Lyon le second bastion du linnéisme en France*. Genève, Librairie Droz, 281 p.
- Duval H. 1907. Essai bibliographique sur J.–E. Gilibert. *Manuscrit*.
- Duval H. 1910. Un manuscrit inédit de Gilibert. *Annales de la société botanique de Lyon*, 35 : XLVII.
- Duval 1911. Séance du 5 juillet 1910. Note sur un manuscrit inédit de Gilibert. *Bull. Soc. Bota. Lyon*, Comptes rendus des séances, 1910, 35 : XLVII–XLVIII.
- Duval 1911. Le jardin botanique des Brotteaux en 1773, d'après un document peu connu. *Ann. Soc. Bota. Lyon*, 1910, XXXV : 195–199.
- Duval H. 1912. Séance du 13 juin 1911. Présente le *Calendrier de Flore* de Gilibert. *Bull. Soc. Bota. Lyon*, Comptes rendus des séances, 1911, 36 : XXXVI.
- Edel P. 2009. L'âge d'or de la médecine francophone à l'Université de Vilnius.

Cahiers lituaniens, 10.

- Faure A., Bange C., Barale G., Danet F., Dutartre G., Fayard A., Guignard G., Pautz F., Poncet V. & Ronot P., 2006. *Herbiers de la Région Rhône-Alpes 2^{ème} partie : Catalogue*. Jardin botanique de la ville de Lyon. 348 p.
- Gérard M. 1896. La botanique a Lyon avant la révolution et l'histoire du jardin botanique municipal de cette ville. *Annales de l'université de Lyon*, 114 p.
- Grębecka Wanda 2014. Les idées didactiques de J.E. Gilibert. *Kwartalnik Historii Nauki i Techniki*.
- Guiart Jules 1948. La vie extraordinaire d'Emmanuel Gilibert, médecin et botaniste lyonnais. *Biologie médicale*, revue des sciences biologiques considérées dans leurs rapports avec la médecine, 34, 42/43^e années, n°10-12 : 164-190.
- Gutton Jean-Pierre 1997. Quelques documents sur Jean-Emmanuel Gilibert 1741-1814. *Bull. Soc. hist, archéol. et litt. Lyon*, 27 : 105-115.
- Herriot Edouard 1937. Idéalisme révolutionnaire et instruction du peuple. *L'humanité*.
- Institut d'Histoire des Sciences de l'Académie Polonaise des Sciences 2014. Commémoration scientifique pour le bicentenaire de Gilibert. Colloque international sur le rôle du botaniste français dans le développement de l'Histoire naturelle, les 25 et 26 septembre 2014.
- Kamińska Janina 2015. L'École Principale du Grand-duché de Lituanie en tant qu'institution des Lumières. *Kwartalnik Historii Nauki i Techniki*.
- Köhler Piotr 2014. L'héritage scientifique de Gilibert en Pologne, ses ouvrages et leur réception. *Kwartalnik Historii Nauki i Techniki*.
- Köhler Piotr 2015. Flora Lituanica inchoata (1781-1782) by J. E. Gilibert: A preliminary census of copies in Polish libraries. *Archives of Natural History*, 42(2) : 356-357.
- Kotteck 1991. Citizens! do you want children's doctors ? D'après le *Plan de recherches sur l'art de conserver la santé des enfans, de préserver et guérir leur maladies*.
- Lannois et Guiart J. 1935. Documents iconographiques relatifs à J.-E. Gilibert. *Bull. Soc. d'Hist. de la Médecine*.
- Lannois et Guiart J. 1935. La médaille polonaise de J.-E. Gilibert. *Bull. du Lyon médical*, 439-442.
- Legendre-Héral Jean-François 1837. Jean-Emmanuel Gilibert, buste. Musée des beaux-arts de Lyon.
- Linné Caroli 1796. *Systema naturae per regna tria naturae Secundum Classes, Ordines, Genera, Species, cum Characteribus, Differentiis*. Tomus II. Cura Jo. Frid. Gmelin. Lugduni, Bernuset, Delamollière, Falque et Soc. *Gilibertia*, p. 682.
<https://books.google.fr/books?id=9f2cqFafudMC>
- Locard A. 1880. Les sciences naturelles et les naturalistes lyonnais dans l'histoire. *Mém. Acad. Lyon, sciences*, 24, 21 p.
- Magnin Ant. 1906. Prodrôme d'une histoire des botanistes lyonnais. N° 1-134. *Ann. Soc. bota. Lyon, Notes et mémoires*, année 1906, 31 : 1-72 et Additions & errata. 1-4. N°98. Gilibert (Jean-Emmanuel), p. 50-52.

- Magnin A. 1907a. Prodrome d'une histoire des botanistes lyonnais (suite et fin). *Bulletin de la Société Botanique de Lyon*, 32 : 1–68.
- Magnin Ant. Dr. 1907. Prodrome d'une histoire des botanistes lyonnais. Additions et corrections au prodrome des Botanistes lyonnais. *Ann. Soc. Bota. Lyon*, 1907, Notes et Mémoires, XXXII : 103–141. 98. Gilibert, 116–117.
- Magnin A. 1910. Prodrome d'une histoire des botanistes lyonnais. Additions et corrections (2ème Série). *Bulletin de la Société Botanique de Lyon*, 35 : 13–80.
- Ministère de l'Instruction publique et des beaux-Arts 1904. *Catalogue général des manuscrits des bibliothèques publiques de France*. Tome XLII, supplément, T. III. Lyon-Orléans. Paris, Plon-Nourrit et Cie. 2321. Autographes. 23^e. Garde nationale de Lyon. Pétition au ministre par les membres d'organisation de la dite garde : Billiet aîné, Tissot, Tabareau, Trolliet, Gilibert, Second, Depouilly, Dupasquier, Dardel, Terme, au sujet du maire provisoire de la ladite ville, M. Prunelle. 1830. Original signé. p. 174.
- Mollet Joseph 1816. *Eloge historique de J. E. Gilibert, membre titulaire de l'Académie de Lyon*. Lyon, J. B. Kindelen, 22p.
- Parent Arnaud 2014. Les observations du médecin-botaniste Jean-Emmanuel Gilibert sur le mode de vie des paysans lituaniens à la fin du XVIII^e s. *Liaudies Kultūra*, n°3 : 44–52 (en lituanien, résumé anglais).
- Parent A. 2015. L'apport des médecins français à la médecine lituanienne dans le dernier quart du XVIII^e s. (Jean-Emmanuel Gilibert, Nicolas Régnier, Jacques Briotet). *XVIII Amžiaus Studijos*, 2 : 122–146. (en lituanien, résumé anglais).
- Plusieurs professeurs du jardin du Roi, et des principales écoles de Paris 1820. *Dictionnaire des sciences naturels, dans lequel on traite méthodiquement des differens êtres de la nature (etc.) Suivi d'une biographie des plus célèbres naturalistes (etc.)*, Volume 18. Strasbourg, F. G. Levrault. *Gilibertia*, p. 538–539.
- Ričkienė Aurika 2015. La contribution de J.E. Gilibert aux recherches sur la flore de la Lituanie. *Kwartalnik Historii Nauki i Techniki*.
- Rochaix Anthelme-Jean 1906. *Enseignement des sciences médicales et pharmaceutiques à Lyon, de 1792 à 1821*. Paris, A. Maloine, 169p. Gilibert, p. 23–24, 146–154. Consultable sur Gallica.
- Rousset J. 1962. J. E. Gilibert, docteur de Montpellier, homme politique à Lyon pendant la Révolution. *Monspeliensis Hippocrates*, 12 p.
- Roux C., 1905. Notice sur plus de 200 manuscrits inédits concernant l'histoire naturelle de la région lyonnaise. *Annales de la société linnéenne de Lyon*, 52 : 227–252.
- Roux C. 1907. Bibliographie méthodique des principaux manuscrits inédits ou peu connus relatifs aux sciences naturelles. *Annales de la Société d'agriculture, sciences et industrie de Lyon*, 183–288. Gilibert (Dr.), ms N°43, 341, 342, 424. Gilibert (Dr Jean-Emmanuel), ms N° 402. Consultable sur Gallica.
- Roux C., 1913. Histoire comparée et résumée des Ecoles centrales du Rhône et de la Loire (1796–1803) et de leurs jardins botaniques. *Annales de la Société linnéenne de Lyon*, 60 : 161–190.

- Ruiz Lopèz Hipólito & Pavon Joseph 1794. *Florae peruvianaë, et Chilensis Prodromus, sive novorum generum plantarum Peruvianarum, et Chilensium descriptiones, et icones. Gilbertia*, p.50.
<http://bibdigital.rjb.csic.es/spa/Libro.php?Libro=106>
- Sainte-Marie 1814. *Eloge hisorique de J. E. Gilibert*, Lyon, 12 p. Bibliothèque SLL
- Samojlik Tomasz 2014. Les bisons, ours et autres mammifères dans les travaux de Gilibert. *Kwartalnik Historii Nauki i Techniki*.
- Skirdail Audrius, Žilinskaitė Silva, Shiyan Nataliya 2014. J.E. Gilibert et le Jardin botanique de l'Université de Vilnius : résultats de recherches contemporaines dans les archives de l'Université de Vilnius, de l'Université de Göttingen et de l'Herbier National d'Ukraine. *Kwartalnik Historii Nauki i Techniki*, 60 : 95–116.
- Slawinski Witold, 1925. *Dr Jan Emmanuel Gilibert, profesor i zalozyciel Ogródu Botanicznego w Wilnie*. Wilno.
- Thiébaud M., Bärtschi B. & Falzon N., 2018. Découverte d'un herbier signé Jean-Emmanuel Gilibert (1741–1814) à l'herbier de l'université Claude Bernard Lyon 1 parmi les collections de la Faculté catholique de Lyon. *Colligo*, 1(1).<https://perma.cc/5KSW-YMXR>
- Trénard L. J.–E. Gilibert. Prévot Michel, Roman d'Amat et alii 1932–[en cours]. *Dictionnaire de biographie française*. Paris, Letouzey et Ané.
- Wirski W. 1971. Jean-Emmanuel Gilibert, médecin et botaniste en Pologne. *Histoire Sciences Médicales*, 5 (1–4) : 106–109.
http://www.biusante.parisdescartes.fr/sfhm/hsm/HSMx1971x005x002_3_4/HSMx1971x005x002_3_4x0106.pdf

Publications

- 1762, *Sur la puissance de la nature, pour la guérison des maladies*, thèse médecine, Montpellier.
1767. Sur l'usage de l'écorce de *Salix alba*. *Démonstr.*, III, 382.
1770. Pseudonyme E. G. ***, Ed. scientifique. *Les chefs-d'oeuvres de monsieur Sauvage ou Recueil de dissertations qui ont remporté le prix dans différentes académies*. Tome un et second le tout corrigé, traduit ou commenté par M. J. E. G*** Réunit : *Dissertation sur les médicaments qui affectent certaines parties du corps*, Monsieur F. B. de Sauvages ; *Dissertation sur les animaux vénimeux de France*, M. Boissier de Sauvages ; *La nourrice marâtre ou dissertation sur les suites funestes du nourrisage mercenaire* M. Boissier de Sauvages ; *Dissertation sur la dépopulation causée par les nourrices*, Linné Carl von et Lindberg Fredrik. Lyon, V. Reguilliat, 2 vol. (LXXXI–[3]–272–[2], VI–334–[1] p.)
1772. *Plan de recherches sur l'art de conserver la santé des enfans, de préserver et guérir leurs maladies*.
1772. *L'anarchie médicinale ou la médecine considérée comme nuisible à la société*. Neuchâtel, 418–3p. Consultable sur Gallica.
1777. Description d'une pétrification très remarquable. *Acta Acad. Petrol.*
1780. Sur le *Menyanthes trifoliata* (Lettre à M. le Prof. Pallas). *Acta Acad. Sc. Petropol.*, I : 45 p.
1773. *Plan de l'établissement à Lyon, d'un jardin botanique*. Lyon, 16 p.

- 1781–1782. *Flora Lithuanica inchoata, seu Enumeratio plantarum quas circa Grodnam collegit et determinavit Joannes–Emmanuel Gilibert*. Grodnae, SRM.
<http://www.dbc.wroc.pl/dlibra/doccontent?id=25636>
1781. *Indagatores naturae in Lithuania*, seu Opuscula varii argumenti quae historiam animalium, vegetabilium, in magno ducatu Lithuaniae, et morborum quibus in hac provincia homines vel maxime obnoxii sunt, illustrare possunt, authore aut redactore Joan.–Emmanuele Gilibert. Vilnae, Sacrae Regiae Majestatis, 129 p.
1782. *Opuscula phytologico–zoologica...* Vilnae, 120 p.
1782. *Exercitium botanicum, in schola principe Universitatis Vilnensis peractum die 15 mensis Julii, anno 1782, seu Enumeratio methodica plantarum tam indigenarum quam exoticarum, quas proprio Marte determinaverunt alumni in campis Vilnensibus, aut in horto botanico universitatis, quasque juxta leges artis demonstrarunt*. s.n., Vilnae.
Consultable sur Gallica.
 Thèse soutenue par les élèves de Gilibert, contenant l'énumération méthodique des plantes déterminées, dans des herborisations faites avec leur professeur autour de Wilna.
1784. *Plan du travail arrêté par M. l'intendant de Lyon relativement au traitement des maladies populaires.*
1784. *Tableau de l'économie rurale en Lithuanie*, présenté devant la Société d'agriculture, publié en 1806 dans Histoire des plantes d'Europe.
1784. *Aperçu sur le magnétisme animal ou résultats des observations faites à Lyon*. Genève, s.n., 76 p.
1784. Proelectiones Antonii de Haën, colonia Allobrogum. 2 vol.
1785. *L'Autocratie de la nature, ou Premier mémoire sur l'énergie du principe vital pour la guérison des maladies chirurgicales* ; lu dans la séance publique de l'Académie de Lyon, le 7 décembre 1784. 108 p.
Consultable sur Gallica.
1785. Mémoire sur la vitalité des plantes. *Démonstr.*
1787. *Caroli Linnæi Fundamentorum botanicorum pars secunda*, exhibens, 1°. Dissertationem de vita & meritis Linnæi in re herbaria, 2°. Philosophiam botanicam, 3°. Criticam botanicam. Curante Joan. Emman. Gilibert,... Tomus III. Coloniae–Allobrogum, sumptibus Piestre & Delamolliere, [6]–xxxii–[4]–594–[4] p. – XIII pl.
- 1785–1787. *Caroli Linnaei, Systema plantarum Europae*. Tomus 1, corante Joan. Emman. Gilibert. 1. Nomenclator linnaeanus, seu Explicatio terminorum technicorum, in hoc systemate plantarum occurrentium... ; 2–4. Linnaei species plantarum Europae ; 5–7. Caroli Linnaei, Fundamentorum botanicorum. Coloniae–Allobrogum, sumpt. Piestre & Delamolliere. Consultable sur Gallica. Avec addition de la *Philosophia botanica*, une large part des thèses des élèves suédois de Linné (*Amoenitates academicae*), *Flora delphinalis* de Villars, et nouvelle version de sa *Flora lituanica*.
1786. Caroli Linnaei fundamentorum botanicorum pars prima. Coloniae Allobrogum, 2 vol. 1787, parution du 3^e volume.
1787. *Démonstrations élémentaires de botanique, contenant les principes généraux de cette science... la description des plantes les plus*

- communes... ainsi qu'une instruction sur la formation d'un herbier...* Troisième édition, corrigée & considérablement augmentée. Lyon, Bruyset frères, 3 vol. (LII-176-XX-482, LXXXVIII-580, 718 p.) Par Fr. Rozier et M.-A.-L. Claret de La Tourrette ; L'"Avis" est signé de l'éditeur : Gilibert. Consultable sur Gallica.
1788. *Tableau de l'économie rurale en Lithuanie, Séance publique de la Société royale d'agriculture de la généralité de Lyon*, tenue le 5 janvier 1787 : 65-80.
1789. *Démonstration élémentaire de botanique*. Repris et augmenté de la publication anonyme de Marc Antoine Louis Claret de la Tourrette et de François Rozier.
- 1790] *Methodi Linnaeanae botanicae delineatio*. Lugduni, Jo. Mar. Bruyset.
1791. *Adversaria medico-practica prima, seu Annotationes clinicae, quibus praecipue naturae medicatricis jura vindicantur, artisque prisca simplicitas numerosis peculiaribus observationibus stabilitur*. Lugduni, typis J.-B. Delamollière, CXLIV-387 p. Consultable sur Gallica.
1792. *Discours prononcé, le 12 novembre 1792, l'an 1er de la République, à l'ouverture de l'Institut des sciences et arts utiles à la société*, par le citoyen Jean-Emmanuel Gilibert. (S. l. n. d.), 8 p.
1792. *Exercitia phytologica, quibus omnes plantae Europaeae, quas vivas invenit in variis herbationibus, seu in Lithuania, Gallia, Alpibus, analysi nova proponuntur, ex typo naturae describuntur.... Plantae Lithuanicae cum Lugdunensibus comparatae*. Lugduni Gallorum, ex typis J. B. Delamollière. Consultable sur Gallica.
1793. *Opuscula phytologico-zoologica prima*. Edition entière a été brulée pendant le siège de Lyon.
1793. *Jean Emmanuel Gilibert à ses concitoyens*. Proclamation où il réfute les accusations portées contre lui, et démontre les manquements aux lois et à la procédure.
1796. *Les sciences et les arts peuvent-ils contribuer au bonheur et à la sûreté d'un peuple républicain*. Discours à l'inauguration de l'école central le 3^e jour complémentaire An IV.
- 1796 (an V). *Discours d'ouverture des cours de l'École centrale du département du Rhône*. Procès-verbal. Lyon, Ballanche.
1796. *Inauguration de l'école centrale du département du Rhône. Extrait des registres des délibérations de l'administration centrale du département du Rhône. Du troisième jour complémentaire l'an IV de la République*. Lyon, Ballanche et Barret, an V, 20 p.
1796. *Démonstrations élémentaires de botanique*, par l'abbé Rozier et La Tourette, revue par Gilibert. 4^e éd. Lyon, Bruyset aîné.
1796. Linné Caroli *Systema naturae per regna tria naturae Secundum Classes, Ordines, Genera, Species, cum Characteribus, Differentiis*. Tomus II. Cura Jo. Frid. Gmelin. Lugduni, Bernuset, Delamollière, Falque et Soc. *Gilibertia*, p. 682.
<https://books.google.fr/books?id=9f2cqFafudMC>
- 1798, *Histoire des plantes d'Europe, ou Elémens de botanique pratique*, Lyon, Leroylère ed., 2^e ème ed. 1806.

- 1798 (An VI). Observation sur une dilatation anévrismale de l'oreillette droite du cœur. *Recueil des actes de la société de santé de Lyon*, an I–IV, I : 393–396.
- 1798 (An VI). Notice sur la vie et les travaux d'Antoine Dombey, médecin–naturaliste. *Rec. des actes de la Soc. de santé de Lyon, depuis l'an premier jusqu'à l'an cinq de la République*, etc. Lyon, 453–464.
- 1798 (An VI). Le Cit. Pierre–Joseph George. *Recueil des actes de la société de santé de Lyon*, an I–IV, I : 465–466.
<http://www.biodiversitylibrary.org/bibliography/4376#/summary>
1800. *Le Médecin naturaliste, ou Observations de médecine et d'histoire naturelle*, Lyon.
- 1801 (An IX). Observations sur les ours de Lithuanie. *Recueil des actes de la société de santé de Lyon, ou Mémoires et observations sur divers objets de chirurgie, de médecine et d'histoire naturelle*, An VI–IX, II : 321–327.
- 1801 (An IX). Mémoire sur la géographie du département. Mémoire sur les productions naturelles. *Description physique du département du Rhône*.
1801. Résumé des observations des médecins de Lyon sur la fièvre catarrale qui a régné dans cette ville. *Recueil des actes de la société de santé de Lyon, ou Mémoires et observations sur divers objets de chirurgie, de médecine et d'histoire naturelle*, An VI–IX, II : 369–375.
- 1802 (An X). *Abrégé du système de la nature de Linné, histoire des mammaires ou des quadrupèdes et cétacées*, contenant : 1° la traduction libre du texte de Linné et de Gmelin ; 2° l'extrait des observations de Buffon, Brisson, Pallas, et autres célèbres zoologistes ; 3° l'anatomie comparée des principales espèces : le tout relatif aux quadrupèdes et aux cétacées les plus curieux et les plus utiles. Lyon, F. Matheron, XVI–576 p.
1802. Tableau des plantes à démontrer dans le jardin botanique de Lyon.
- AN IX, 1802. *Le médecin naturaliste, ou Observations de Médecine et d'Histoire naturelle*. Layon, 1 vol.
- 1806–08. *Histoire des plantes de l'Europe, ou Eléments de botanique pratique*. 3 volumes. Avec *Enumeratio Lichenum tractus lugdunensis* de La Tourrette. Bibliothèque SLL.
1806. Notice sur Goiffon dans *Hist. Des plantes d'Europe*, 2^e éd., t. II.
- 1807, *Le Médecin naturaliste, ou Observations de médecine et d'histoire naturelle*, traduction en Allemand, Nuremberg.
1808. *Histoire des plantes d'Europe*. 2^e éd., Leroy, Lyon, 3 vol.
1809. *Le calendrier de flore, pour l'année 1778 autour de Grodno et pour l'année 1808 autour de Lyon*. Lyon, Leroy Amable. « Pour l'obtenir, les herborisations doivent être très–répétées. Linné ne pouvait, vu la multitude des devoirs qu'il avoit à remplir, assez multiplier les excursions botaniques pour dresser sur les lieux propres à chaque espèce son Calendrier ; nous aurions été dans la même impossibilité par les mêmes causes, sans le zèle d'une Dame passionnée pour la Botanique, Madame Lortet. Depuis cinq années, elle n'a presque pas laissé échapper une seule semaine sans herboriser deux ou trois fois, jusqu'à trois lieues autour de Lyon ; ses courses sur nos hautes montagnes éloignées de la ville de cinq à huit lieues, ont été assez fréquentes, pour offrir, chaque année, ce très–grand nombre d'espèces de plantes lyonnaises : on peut même ajouter qu'elle seule, pendant cinq années, a fourni pour nos leçons, trois fois par semaine, toutes les plantes indigènes que nous

avons démontrées ; et ce qui est plus extraordinaire, comme la langue et les principes de linné lui sont très-familiers, en nous remettant pour chaque leçon les fruits de ses herborisations, le très-grand nombre des espèces se trouvait bien dénommé et déterminé, suivant la rigueur des méthodes ». Introduction, p.vj

1810. *Synopsis plantarum horti Lugdunensis*. Lyon, Leroi, 36 p.

Manuscrits

Lettres de Gilibert à Antoine Laurent de Jussieu, conservées au Muséum national d'Histoire naturelle de Paris.

Quatre cahiers d'observations cliniques, 1800–1807.

Académie de Lyon

1783. Ms. 154 f°170–175. *Tableau physique et moral de la Pologne sur la fin du dix-huitième siècle*.

1784. Ms154 f°17.6–181. *Mémoire sur les forêts de Lituanie*. Publié par Daszkiewicz Piotr 2004.

1784. *Rapport sur le concours sur l'utilité des haies pour enclore les près*. Avec Rast et Willermoz, Concours de 1781. Académie de Lyon, Ac.Ms211 f°1

s. d. Ms 154 f° 182–191. *Recherche sur l'état des juifs en Pologne et dans le grand-duché de Lituanie*.

1786. Ms154 f° 192–201. *De la vitalité des plantes*.

An XI. Ms219 f°1–11. *Essai sur les progrès de l'histoire naturelle dans le département du Rhône*.

1786. Ms263 f° 210–211. *Avis motivé sur la nécessité de déclarer vacantes les places d'académiciens titulaires, absents depuis plusieurs années, et obligés par leur place à une résidence qui les tient nécessairement et constamment éloignés de Lyon*. Avec R. de La Platière.

1789. *Reconnaître la présence de l'alun dans le vin*. Avis des commissaire Rast, Willermoz et Gilibert. Bibliothèque de l'Académie de Lyon. Ac.Ms236 f°27.

Le Camus ou Lecamus 1788. *Rapport sur une édition du Systema plantarum de Linné publiée par Gilibert*.

1791. *Rapport sur le blanchiment des fils de coton et de chanvre par M. Macors*. Avec Willermoz, Le Camus, Rozier. Bibliothèque de l'Académie de Lyon, Ac.Ms.189.

Société d'agriculture Lyon,

An XII. *Notice historique et critique sur la vie et les écrits de J.-B. Goiffon*, célèbre médecin de Lyon et auteur de la première Flore lyonnaise. 10 p. Bibliothèque de la Société d'agriculture de Lyon.

Archives Chaley, St-Etienne

s. d. Nombreuses notes botaniques manuscrites, par Gilibert, sur un exemplaire du Voyage au Mont Pilat, de Claret de La Tourrette ; exemplaire donné par Gilibert à Patrin. Archives Chaley, St-Etienne.

Cité par Duval 1911?

Annotations clinicae pro anno 1810 (et pro anno 1811). 165 p., 344 observations médicales.

Collection

En 1803, Don de 2000 espèces de plantes lyonnaises, 3000 de plantes

exotiques et 2000 espèces d'insectes des environs de Lyon.

Lieu(x) de conservation des collections : Muséum d'histoire naturelle de Lyon.
Herbier polonais de Gilibert à Kiev.

Gilibert Stanislas donne les herbiers de son père (comprenant les plantes de Goiffon et de Pestalozzi) à Alexis Jordan qui seront transmises à l'université Catholique. En 1816, deux ans après la mort de son père, il offre les manuscrits de ce dernier à l'Académie de Lyon.

2018. Herbier de 26 petits volumes reliés, contenant près de 5 000 plantes séchées, recueillis principalement dans la région lyonnaise à la fin du XVIII^e et au début du XIX^e siècle, et pouvant être attribué à Jean-Emmanuel Gilibert, a été découvert à l'herbier de l'Université Claude Bernard Lyon 1 (LY), parmi les collections en dépôt de la Faculté catholique de Lyon.

Ressources en ligne

- Buste de Jean Emmanuel Gilibert, premier directeur du Jardin botanique de Lyon. Bégule Lucien, photographe.
www.culture.gouv.fr/public/mistral/memoire_fr?ACTION=CHERCHER&FIELD_1=REF&VALUE_1=AP51L02859
- David L. 2007. L'œuvre des directeurs du muséum au XIX^e siècle.
www.museedesconfluences.fr/musee/conferences_colloques/colloques/2007_histoire_collections/actes/dav
- Gilibert Jean Emmanuel
<http://cths.fr/an/savant.php?id=959>
- Gilibert, Jean-Emmanuel (1741-1814) International Plant Names Index
<https://www.ipni.org/a/19335-1>
- Le jardin botanique des brotteaux en 1773. Duval
www.linneenne-lyon.org/spip3/spip.php?article53
- Lyon et ses Jardins botaniques
www.jardin-botanique-lyon.com/jbot/sections/fr/historique/lyon_et_ses_jardins_botaniques_200_ans/tes
- Rue Gilibert
<https://www.ruesdelyon.net/rue/773-rue-gilibert.html>
- Jean-Emmanuel Gilibert
https://fr.wikipedia.org/wiki/Jean-Emmanuel_Gilibert
- Une commémoration scientifique pour le bicentenaire de Gilibert
<http://lituanie28.rssing.com/browser.php?indx=34354484&item=23>
- Grodno region
http://afro-asia.org/Belarus/en/10_6.html
- Correspondance Gilibert-Jussieu
<http://lituanie-culture.blogspot.fr/2009/05/la-correspondance-gilibert-jussieu-1748.html>
- Art et culture de Lituanie
<http://lituanie-culture.blogspot.fr/search/label/Gilibert>

Affiliation à des Sociétés savantes

Académie des sciences, belles-lettres et arts de Lyon, associé 1783, membre 1784.

Société d'agriculture de Lyon, Associé agrégé An VI (1798). Président 1798–1802.

Société des amis médecins, fondateur an I (1792), supprimée en 1793, devient **Société de santé de Lyon** en 1795, puis **Société de médecine** 1799.

Société des observateurs de l'homme, membre correspondant.

Société nationale de médecine et des sciences médicales de Lyon, Fondateur et secrétaire perpétuel, 1792.

Rédacteurs de la notice :

Martine François, Raymond Ramousse

Journal des modifications :

15/01/2020 – RAMOUSSE Raymond : m

14/02/2018 – RAMOUSSE Raymond : m

09/06/2017 – RAMOUSSE Raymond : m

17/05/2014 – RAMOUSSE Raymond : m

15/05/2014 – RAMOUSSE Raymond : m

01/02/2014 – RAMOUSSE Raymond : m

18/01/2014 – RAMOUSSE Raymond : m

29/12/2013 – RAMOUSSE Raymond : m

21/06/2013 – FRANÇOIS Martine : m

19/06/2013 – RAMOUSSE Raymond : m

27/10/2012 – FRANÇOIS Martine : m

21/07/2011 – FRANÇOIS Martine : m

29/03/2007 – FRANÇOIS Martine : c

Citation :

François Martine et Ramousse Raymond 2007–2018. Gilibert Jean–Emmanuel (1741–1814). *Dictionnaire historique des membres de la Société linnéenne de Lyon et des sociétés Physiophile de Lyon, d'études scientifiques de Lyon, botanique de Lyon et d'anthropologie de Lyon réunies.*

<https://www.linneenne-lyon.org/depot6/6-12611.pdf>

Veillez signaler les corrections, les ajouts, les suggestions et autres commentaires concernant M. Gilibert Jean Emmanuel

à secretariat [à] linneenne-lyon.org Sujet « Dictionnaire ou Ramousse R., ramousser [à] free.fr

ANNEXE

Quelques taxa dédiés et publiés

Les taxons en **gras** sont ceux admis par GBIF, (*Biodiversity Information Facility* ; <https://www.gbif.org>).

INPN (<https://inpn.mnhn.fr/>), taxon présent à l'Inventaire national du Patrimoine Naturel

Les herbiers de la Société Linnéenne de Lyon (<https://www.linneenne-lyon.org/spip3/spip.php?article2150>)

Les parts de l'herbier général (20 000 parts) sont signalées en rouge (<https://www.linneenne-lyon.org/depot5/herbieregeneral.xlsx>)

Les parts des herbiers plus récents (10 000 parts) sont signalées en vert

(<https://www.linneenne-lyon.org/depot5/herbierrecent.xlsx>)

Les parts de l'herbier Ronot (8 150 parts) sont signalées en jaune

(<https://www.linneenne-lyon.org/depot5/herbierronot.xlsx>)

(-) Ce taxon n'est pas présent dans les herbiers SLL.

La consultation et la vérification sur place est possible (consulter le secrétariat)

Publication de 702 taxons dont 20 noms de genre. Aucun des 682 noms donnés aux espèces, n'est dédié à un savant.

Taxons publiés

Abies pectinata Gilibert 1792. = *Abies pectinata* Gilibert 1792. = *Abies coerulescens* K.Koch. = *Abies eremita* K.Koch. = *Abies exelsa* (Lamarck) Poiret, 1805 ; in Gandoger 1875, p. 210. (Sapin élevé). = *Abies minuta* Poiret 1804. = *Picea abies* (L.) H.Karsten, 1881. **INPN.** (Épicéa commun, Sérente). **Herbier SLL : Récolté à Pelvoux et ?, Hautes-Alpes par Boudet, août 1953.** ; à la Lavanche, Colombier par Ronot, avril 1977. ; au col de la Cluze, Corbel, Savoie par Ronot, mai 1977. ; au col des saisies, Hauteluce, Savoie par Ronot, juin 1977. = *Picea abies* var. *abies*. Pinopsida, Pinales, Pinaceae.

Agrostemma hirsutum Gilib., 1782, p. 173. = *Agrostemma githago* L., 1753, p. 435. (Nielle des blés, Lychnis nielle, Lychnide nielle). **INPN.** **Herbier SLL : Don de Dériard le 13 janvier 1823. Récolté à Aveize, Rhône par les Maristes, mai 1876.** ; à Sallenoves, Haute-Savoie par Pollier, juin 1880. ; à Souclin, Ain par Mérit, juin 1925. ; à Vaux-en-Velin, Rhône par Boudet, juin 1942. ; à Charbonnières-les-Bains, Rhône par Espine, mai 1969. ; à Champillet, Indre par Boudet, ? **Récolté à Avançon, Hautes-Alpes par Ronot, juin 1992.** Récolté : à Cuisery, saône-et-Loire par Coquillat, juin 1942. ; à Lalley, Isère par Borel, juillet 1970. ; à Yssingeaux, Haute-Loire par Desmure, juin 1988. ; à ? par Gianquinto, ? = *Githago segetalis* St.-Lag., 1880, p. 119. = *Lychnis segetalis* St.-Lag., 1889, p. 113. = *Agrostemma githago* var. *nicaeensis* (Pers.) Rouy & Foucaud, 1896. Magnoliopsida, Caryophyllales, Caryophyllaceae.

Alsine bipartita Gilib., 1782, p. 150. = *Stellaria media* Villars, 1789, p. 415 in Gandoger 1875, p. 58. (Stellaire intermédiaire, Mouron des oiseaux, Morgeline, Mouron blanc). **INPN.** **Herbier SLL. Récolté à Béchevelin, Lyon, Rhône par Balbis, mai 1825.** ; à Béchevelin, Lyon, Rhône par Roffavier, mai 1825. ; à St-Genis-Laval, Rhône par Mme Lortet, mai 1829 ; par les Maristes, avril 1900. ; à Sallenoves, Haute-Savoie par Pollier, mai 1888. ; à La Châtre, Indre par Boudet, février 1943. ; à la Chapelle-de-Guinchay, Saône-et-Loire par Espine, mars, 1967. ; à Le Chesnay, Ivelines par Hervé Bazin, avril 1968. ; à St-Rémy, Saône-et-Loire par Ronot, avril 1971. ; à Foureyssasse, Fouillouse, Hautes-Alpes par Ronot, avril 1992. ; à N.-D. du Corral, Prats-de-Mollo-la-Preste par Ronot, mai 1993. ; au col d'Eze, Alpes-Maritimes par Ronot, avril 1999. ; à Lyon, Rhône par Coquillat, mars 1941 ; à Caluire-et-Cuire, Rhône par

- Coquillat, avril 1945. ; à Albigny-sur-Saône, Rhône par Borel, mars 1970. ; à Vizzavona, Corse par Desmure, juillet 1971. ; à la Baume, Sanilhac-Sagriès, Gard par Desmure, avril 1984. . = *Stellaria media* subsp. *media* (L.) Vill. = *Alsine elongata* Jord. & Fourr., 1868, p. 19. = *Alsine glabella* Jord. & Fourr., 1868, p. 20. = *Alsine gussonii* Jord. & Fourr., 1868, p. 20. = *Alsine marginata* Rchb., 1832, p. 566. = *Stellaria bertolae* Colla, 1833, p. 346. = *Stellaria boreana* Jord., 1852, p. 33. = *Stellaria cucubaloides* Pau, 1887, p. 14. = *Stellaria duthiei* Gand., 1913, p. 456. = *Stellaria media* var. *brachypetala* (Opiz) Rouy & Foucaud, 1896. = *Stellaria media* var. *pedicellata* Rouy & Foucaud, 1896 = *Stellaria media* var. *micropetala* Batt. = *Stellaria pilosa* Dulac, 1867, p. 250. Magnoliopsida, Caryophyllales, Caryophyllaceae.
- Amarella* Gilibert 1782, p. 36. *Flora Lituanica Inchoata*, I. = ***Gentianella*** Moench 1794. Magnoliopsida, Gentianales, Gentianaceae.
- Anthericum non-ramosum* Gilib., 1792, p. 465. = ***Anthericum liliago*** L., 1753, p. 310. (Phalangère à fleurs de lis, Phalangère petit-lis, Bâton de Saint Joseph, Anthéricum à fleurs de Lis). **INPN. Herbière SLL : Récolté à La Carette, Cuire, Rhône par Aunier, juin 1818. ; à Neyron, Ain par Balbis, mai 1821. ; à la Grande Sure, Chartreuse par les Maristes, juin 1868. ; à Champagneux, Savoie par Commandeur, août 1918. ; à Neyron, Ain par Mérit, mai 1927. ; à la vierge, Couzon-au-Mont-d'Or, Rhône par Espine, mai 1966. Récolté au Puy Aillaud, Vallouise-Pelvoux, Hautes-Alpes par Ronot, juillet 1969. ; à Sarenne, l'Alpe-d'Huez, Isère par Ronot, juin 1996. Récolté à Solutré, Saône-et-Loire par Coquillat, mai 1954. ; à Héas, Hautes-Pyrénées par Kraft, juin 1956. ; au col du Festre, Hautes-Alpes par Borel, juillet 1973. ; vallée du Galbe, Pyrénées-Orientales par Gianquinto, ? = *Phalangium acuminatum* Dulac, 1867. = *Phalangium lilaceum* St.-Lag., 1880, p. 131. Liliopsida, Asparagales, Asparagaceae.**
- Camomilla* Gilibert 1792, p. 178. *Exercitia Phytologica*, I. Douteux Gbif. Magnoliopsida, Asterales, Asteraceae.
- Arabis scabra* Gilib., 1782, p. 61. = ***Arabidopsis thaliana*** (L.) Heynhold, 1842, p. 538. (Fausse arabette de Thalius, Arabette de Thalius, Arabette des dames) **INPN. Herbière SLL : Récolté à Lyon, Rhône par Roffavier, mai 1823. ; à Lancey, Isère par les frères Maristes, avril 1852. ; à Villefranche-sur-saône, Rhône par Mehu, avril 1868. ; à Sallenoves, Haute-Savoie par Pollier, avril 1871. ; à Ampuis, Rhône par Espine, avril 1966. ; à Orange, Var par Boudet, avril 1985. ; Récolté à Chalon-sur-Saône par Ronot, avril 1971. ; à Lavoulte-sur-Rhône, Ardèche par Ronot, avril 1995. ; Récolté à Macon, Saône-et-Loire par Coquillat, avril 1939. ; à Limonest, Rhône par Coquillat, mai 1941. ; à Montessuy, Caluire-et-Cuire par Coquillat, avril 1946. ; à Albigny-sur-Saône, Rhône par Borel, avril 1970. ; à Caluire-et-Cuire, Rhône par Gianquinto, avril 1972. = *Arabis arcuata* Dulac, 1867, p. 200. = *Arabis pubicalyx* var. *soyensis* H.Boissieu, 1899, p. 788. = *Sisymbrium bellidifolium* Poir., 1806, p. 220. = *Sisymbrium pumilio* Oliv., 1868, p. 64. = *Sisymbrium thalianum* (L.) J.Gay, 1826, p. 399. Magnoliopsida, Brassicales, Brassicaceae.**
- Arbutus acerba* Gilib., 1782, p. 5. = *Arbutus uva-ursi* L. 1753, p. 395. = ***Arctostaphylos uva-ursi*** subsp. *uva-ursi* Spreng., 1825, p. 287. =

- Arctostaphylos uva-ursi* (L.) Spreng., 1825. (Busserole raisin-d'ours, Raisin-d'ours, Arbousier traînant). INPN. Magnoliopsida, Ericales, Ericaceae.
- Bromus maximus* Gilib., 1792. = *Bromus secalinus* L., 1753, *Sp. Pl.*: 76. (Brome petit-seigle, Brome faux seigle, Brome Seigle). INPN. Récolté La Dombes, Ain par Mme Lortet, juin 1811. ; à St-Émiland, Saône-et-Loire par Roffavier, juillet 1811 et par les Maristes, juillet 1881. ; fleuve Rhône, Rhône par Roffavier, juillet 1826. Liliopsida, Poales, Poaceae.
- Bugula tomentosa* Gilib., 1782. = *Ajuga interrupta* Dulac, 1867. = *Ajuga genevensis* L., 1753. (Bugle de Genève). INPN. Herbier SII : Récolté à Roye, somme par Roffavier, mai 1800. ; aux Brotteaux, Lyon, Rhône par Roffavier, septembre 1816. ; en Suisse par Mme Lortet, juillet 1827. ; à Alby-sur-chéran, Haute-Savoie par Pollier mai 1888 ; à Rillieux la Pape, Rhône par Ecole normale du Rhône, juin 1899. ; à Vaux-en-velin, Rhône par Boudet, mai 1927. = à Parves-et-Nattages, ain par Mérit, mai 1933. ; à Chuzelles, Isère par Espine, avril 1967. Récolté à Pusignan, Rhône par Coquillat, mai 1941. ; à Montessuy, Caluire-et-Cuire, Rhône par Coquillat, mai 1945 et juillet 1956. ; à Maise, Essonne par Kraft, mai 1956. ; à Thonon-les-Bains, Haute-Savoie par Gianquinto, mai, 1959. ; à la Motte-d'Aveillans, Isère par Borel, mai 1971. ; à Charette, Isère par Coquillat, avril 1980. ; à ? par Coquillat-2, ? (2 exemplaires). Récolté à Chamrousse, Isère, par Ronot, mai 1971. ; à la Louvesc, Ardèche par Ronot, juillet 1974. ; à Valgaudemar, Hautes-Alpes, par Ronot, mai 1992. ; à Lyon, 8e, Rhône, avril 1994. = *Ajuga genevensis* var. Cariot & St.-Lag., 1889. = *Ajuga genevensis* var. *longistyla* Cariot & St.-Lag., 1889. = *Ajuga vulgaris* subsp. *alpina* (L.) Rouy, 1909. = *Ajuga vulgaris* subsp. *genevensis* (L.) Rouy, 1909. Magnoliopsida, Lamiales, Lamiaceae.
- *Camomilla* Gilibert 1792, p. 178. *Exercitia Phytologica*, I. Douteux Gbif. Genre. Magnoliopsida, Asterales, Asteraceae.
- Campanula filiformis* Gilib., 1781, p. 53. = *Campanula rotunda* Gilib., 181, p. 46. = *Campanula rotundifolia* var. *major* (Timb.-Lagr.) Rouy. = *Campanula caballeroi* Sennen & Losa, 1936, p. 276. = *Campanula scheuchzeri* Vill. subsp. *lanceolata* (Lapeyr.) J.-M. Tison, 2010, p. 113. (Campanule lancéolée, Campanule à feuilles de lin, Campanule droite). INPN. Herbier SLL. Récolté à champagneux, Savoie par Commandeur, septembre 1920. ; au Pelvoux, Hautes-Alpes par Boudet, août 1953. ; à Pierre-sur-Haute, Loire par Coquillat, juin 1940. ; au Mont-Dore, Puy-de-Dôme, août 1941. ; dans le lyonnais, Rhône par Coquillat, janvier 1946. ; au Pilat, Loire par Coquillat, juin 1946. ; dans le Dauphiné, Isère par Coquillat, janvier 1959. ; Eysenerz, Styrie, Autriche par Gianquinto, août 1959. ; à Larche, Alpes-de-Haute-Provence par Gianquinto, juillet 1977. ; à ?, Ardèche, par Desmure juin 1989. = *Campanula rotundifolia* L. = *Campanula bocconeii* Vill., 1786, p. 304. = *Campanula legionensis* Pau, 1928, p. 65. = *Campanula pubescens* Rchb. = *Campanula rotundifolia* f. *bocconi* (Vill.) Rouy, 1908. Magnoliopsida, Asterales, Campanulaceae.
- Carduus tomentosus* Gilibert, 1782. = *Cirsium oviforme* Gandoger 1875, p. 131. = *Cirsium montosicola* Gand., 1884. = *Cirsium pium* Gand., 1884. = *Cirsium schistincola* Gand., 1884 = *Cirsium eriophorum* (L.) Scopoli

- Herbier SLL : Récolté à Murol, Puy-de-Dôme par Balbis, août 1824. ; à Oullins, Rhône par Roffavier, août 1831. ; à Pouligny-Notre-Dame, Indre par Boudet, septembre 1941. ; à Hauteville-Lompnes, par Espine, juillet 1968. ; au Col d'Orgeval, Jarzy, Savoie par Ronot, septembre 1970. ; au col du Lautaret, Dévoluy, Hautes-Alpes par Ronot, août 1990. ; au Reposoir, Chartreuse, Haute-Savoie par Gianquinto, septembre 1980. ; au col de Grimone, Glandage, Drôme par Gianquinto, ?. = *Carduus eriophorus* Linneaus, 1753. = *Cirsium corbariense* subsp. *costae* Sennen & Pau ex Sennen. = *Cirsium eriophorum* var. *costae* (Sennen & Pau ex Sennen) O.Bolòs & Vigo. = *Epitrachys propontica* K.Koch.
- *Centaureum* Gilibert 1781, p. 35. *Flora Lituanica Inchoata*, 1. Douteux Gbif. Genre. Magnoliopsida, Gentianales, Gentianaceae.
 - *Clinopodium origanifacie* Gilib., 1782, p. 76. = ***Clinopodium vulgare*** subsp. ***vulgare*** = *Faucibarba clinopodium* (Spenn.) Dulac, 1867, p. 403. = *Satureja clinopodium* var. *diminuta* (Simon) Rouy, 1909, p. 337. Lamiales, Lamiaceae.
 - Cirsium amplum* Gand., 1875. = ***Cirsium oleracerum*** (L.) Scop., 1769, p. 61. Cirse potager, Cirse maraîcher, Cirse des maraîchers, Chardon des potagers). INPN. Herbier SLL : Récolté à Samoëns, Haute-Savoie par Ronot, août 1987. = *Cnicus bracteatus* Gilib., 1782, p. 184. = *Cirsium frayi* Gand., 1875. = *Cirsium frayi* Gand., 1875. Magnoliopsida, Asterales, Asteraceae.
 - Cnicus glutinosus* (Lam.) Gilib., 1782, p. 185. = *Cirsium ochroleucum* DC., 1805. = ***Cirsium erisithales*** (Jacq.) Scop., 1769, p. 62. (Cirse érisithale, Cirse glutineux, Cirse érisithalès). INPN. Herbier SLL : Récolté à Clermont-Ferrand, Puy-de-Dôme par Roffavier, juin 1821. ; au Mont-dore, Puy-de-Dôme par Roffavier, juillet 1835. ; aux Estables, Haute-Loire par Mérit, août 1934. ; au Mont dore, Puy-de-Dôme par Boudet, juillet 1956. Récolté au Mont Dore, Puy-de-Dôme par Coquillat, août 1942. ; en Styrie, Eisenerz, Autriche par Gianquinto, août 1959. ; en Savoie par Coquillat, août 1963. Récolté à St-Dalmas-de-Tende, Alpes-Maritimes par Ronot, septembre 1983. ; à Nössbach, Autriche par Ronot, juillet 1999.
 - Coronopus procumbens* Gilibert 1782. = *Senebiera coronopus* Poirlet 1803, in Gandoger 1875, p. 51. = ***Lepidium coronopus*** (L.) Al-Shehbaz. = *Cochlearia coronopus* L. 1753. = *Lepidium squamatum* Forssk., 1775. INPN. = *Coronopus vulgaris* Desf., 1804. = *Senebiera coronopoda* St.-Lag., 1880. Magnoliopsida, Brassicales, Brassicaceae.
 - Crepis muricata* Gilib., 1782, p. 231. = ***Crepis biennis*** L., 1753, p. 897. (Crépide bisannuelle, Crépide des prés, Crépis bisannuel). INPN. Herbier SLL : Récolté à Tassin-la-Demi-Lune, Rhône par Valuy, mai 1829 et par Roffavier, mai 1829. ; à Bourgouin-Jallieu, Isère par Roffavier, juin 1835. ; Récolté à la Drumettaz, Savoie par Ronot, mai 1990. = *Crepis sabauda* Balb., = *Crepis maurii* Sennen, 1926. Magnoliopsida, Asterales, Asteraceae.
 - *Cruciata* Gilibert 1782, p. 36. *Fl. Lit. Inch.*, I. Genre. Magnoliopsida, Gentianales, Gentianaceae
 - *Cucubalus venosus* Gilib., 1782, p. 165. = *Cucubalus behen* L., 1753, p. 414. = ***Silene vulgaris*** subsp. ***vulgaris*** (Moench) Garcke, 1869, p. 64.

- (Silène commun, Silène enflé, Tapotte). **INPN.** = *Silene brachiata* Jord., = *Silene puberula* Jord. Magnoliopsida, Caryophyllales, Caryophyllaceae.
- Epitrachys lanceolata* (L.) C.Koch. = *Epitrachys vulgaris* C.Koch. = *Cirsium alpestrivagum* Gand., 1884. = *Cirsium parietinum* Gandoger, 1875, p. 130. = ***Cirsium vulgare*** (Savi) Ten., 1838. **INPN. Herbiers SLL : Récolté à Saint-Cyr-au-Mont-d'Or, Rhône par Roffavier, juillet 1823. ; à Sallenoves, Haute-Savoie par Pollier, septembre 1879. ; à Pouligny-Notre-Dame, Indre par Boudet, septembre 1941. ; en vallée de Chevreuse, Yvelines par Hervé Bazin, août 1968. ; aux bords de Saône Lyon, Rhône par Coquillat, septembre 1940. ; à Saint-Michel-les-Portes, Isère par Kraft, septembre 1954. ; à Villeneuve-lès-Avignon, Gard par Borel, juillet 1971. ; à Birieux, Ain par Borel, août 1972. ; au camp de la Valbonne, Ain par Desmure, septembre 1980. ; au crique d'Archiane, Drôme par Gianquinto, ?. ; à Metz (NE), Moselle par Ronot, juillet 1991.** = *Carduus divaricatus* Gilibert, 1782.
- Erica glabra* Gilibert 1782. = *Calluna vulgaris* var. *pubescens* W.D.J.Koch = *Erica lutescens* K.Koch. = *Erica nana* K.Koch. = *Erica prostrata* K.Koch. = *Erica reginae* K.Koch. = *Erica confusa* Gandoger 1875, p. 149. = *Calluna alpestris* Gandoger 1884. = *Calluna brumalis* Gandoger 1884. = *Calluna oviformis* Gandoger 1875. = *Calluna pyrenaica* Gandoger 1884. = *Calluna sancta* Gandoger 1884. = *Calluna testudinaria* Gandoger 1875. = ***Calluna vulgaris*** (L.) Hull 1808. **INPN.** (Callune, Béruee). **Herbiers SLL : récolté à Lyon, Rhône par Coquillat, septembre 1940. ; à Seyssel, Ain, par Coquillat, juillet 1963. ; à Melleray-la-vallée, Lassay-le-Château, Mayenne par Kraft, juin 1965. ; à la montagne, Motte-d'Aveuilans, Isère par Borel, août 1971. ; dans le lyonnais, Rhône par Desmure, septembre 1978. ; au lac Estaing, Hautes-Pyrénées, par Ronot, juillet 1973. . ; à La croix, Commune, Haute-Savoie par Ronot, septembre 1987. ; à Prentiq, St-Maurice-en-Vagaudemar, Hautes-Alpes.par Ronot, septembre 1991.** = *Calluna beleziana* Rouy 1895. = *Calluna elegantissima* Sennen 1930. = *Calluna erica* f. *beleziana* (Rouy) Rouy, 1908. = *Calluna erica* f. *olbiensis* (Albert) Rouy, 1908. = *Calluna erica* var. *condensata* (Lamotte) Rouy, 1908. = *Calluna sagittifolia* Gray 1821. = *Calluna sagittifolia* var. *hirsuta* Gray, 1821. = *Calluna vulgaris* var. *hirsuta* (Gray) Rouy, 1908. = *Erica vulgaris* L. 1753. = *Calluna vulgaris* f. *alba* (Weston) Braun-Blanquet 1926. = *Calluna vulgaris* f. *purpurea* (G.Don) Braun-Blanquet 1926. Magnoliopsida, Ericales, Ericaceae.
- Farafara* Gilibert 1782, p. 177. *Fl. Lit. Inch.*, I. Genre. Asteraceae
 - Feniculum* Gilibert 1792, p. 220. *Exerc. Phyt.*, I. Douteux Gbif. Magnoliopsida, Apiales, Apiaceae
- Filipendula hexapetala* Gilib., 1782, p. 237. = (*Spirea filipendula*) *Spiraea filipendula* L., 1753. = ***Filipendula vulgaris*** Moench, 1794, p. 663. **INPN. Herbiere SLL : Récolté aux Balmes viennoises, Isère par Roffavier, juin 1823. ; à Décines, Rhône par Aunier, juin 1823. ; à Vassieux, Caluire, Rhône par Balbis, juin 1827. ; à Sallenoves, Haute-Savoie par Pollier, août 1880. ; à Crémieu, Isère par Mérit, juin 1929. ; à Optevoz, Isère par Espine, juin 1965. ; à Largentière, Ardèche par Boudet, mai 1973. Récolté à Crémieu, Isère par Coquillat, juin, 1947. ; à Albertville,**

- Savoie par Gianquinto, juin 1953. ; en prairie, Ambléon, Ain par Coquillat, juin 1963. ; à Annoisin-Chatelans, Isère par Coquillat, mai 1953. ; à Nantes-en-Rattier, Isère par Borel, août 1979. ; au camp de la Valbonne, Ain par Desmure, juin 1980. Récolté à Cremieu, Isère par Ronot, juin 1969. ; Massif du Tanneron, Var par Ronot, juin 1991. ; au col de Vence, Alpes-maritimes par Ronot, mai 1998. = *Spiraea gigantea* Gand., 1883. = *Spiraea noeana* Gand. Magnoliopsida, Rosales, Rosaceae.
- Fragaria sicca* Gilibert, 1782. = *Fragaria sterilis* L., 1753. = *Potentilla emarginata* Desfontaines, 1804. = *Potentilla fragaria* Poirét 1804. = **Potentilla sterilis** (L.) Garcke, 1856. **INPN. Herbar SLL : Récolté Récolté** au Pilat, Loire par Valuy, avril 1819. ; à Oullins, Rhône par Balbis, avril 1821. ; à Oullins, Rhône par Roffavier, avril 1830. ; à Couzon-au-Mont-d'Or, Rhône par Commandeur, mai 1921. ; à Chassenay, Rhône par Espine, avril 1965. ; à Chuyer, Loire par Mérit, avril 1967. Récolté à Francheville, Rhône par Coquillat, mai 1944. à St-Chéron, Essonne par Kraft, avril 1952. ; à Albigny-sur-Saône, Rhône par Borel, avril 2003. Récolté à Drumettaz, Savoie Par Ronot, avril 1984. ; Massif du Nivolet, Savoie par Ronot, mai 1990. ; forêt du Fays, thézillieu, Ain par Ronot, mai 2003. = *Potentilla fragarioides* Villars 1789. Magnoliopsida, Rosales, Rosacea.
- Galium diffusum* Gilib., 1782. = *Galium incarnatum* Gilib., 1782. = **Galium palustre** L., 1753. (Gaillet des marais). **INPN. Herbar SLL : Récolté à** Millery, Rhône par Deriard, juin 1811. ; à Perrache, Lyon, Rhône par Valuy, juin 1823. ; au bord du Rhône, Lyon, Rhône par Roffavier, juillet 1824. ; à Bourdelans, Anse, Rhône par Roffavier, juin 1825. ; à Jonzieux, Loire par les Maristes, juin 1875. ; à St-Emiland, Saône-et-Loire par les Maristes, juin 1883. ; à Bourdelans, Anse, Rhône par Mérit, juin 1931. ; à Bourgouin-Jallieu, Isère par Boudet, juin 1955. ; à Décines, Rhône par Boudet, juin 1958. ; à Frontenas, Rhône par Espine, juin 1966. ; à Bourguoin-Jallieu, Isère par Boudet, ? ; à Névache, Hautes-Alpes par Roffavier, ? ; à Champagneux, Savoie par Commandeur, ? Récolté à St-Haon-le-Vieux, loire par Coquillat, juillet 1938. ; à Couzon-au-Mont-d'Or, Rhône par Coquillat, juillet 1940. ; au bord de Saône, Collonges-au-Mont-d'Or, Rhône par Coquillat, juin 1944. ; à le Monteiller, Ain par Borel, juin 1970. ; à Glareins, Lapeyrouse, Ain par Desmure, septembre 1984. ; à l'étang de Brigue, Charrette, Isère par Desmure, juin 1989. Récolté au Lac Mariet, Arith, Savoie par Ronot, juillet 1986. ; à Bourdelan, Anse, Rhône par Ronot, juin 1995. ; à lône, Balan, Ain par Ronot, mai 1999. ; à l'étang David, St-Just-St-Rambert, Loire par Ronot, septembre 2012. = *Galium masferreri* Sennen, 1929. = *Galium vayredae* Sennen, 1927. = *Galium glomeratum* Vill. Magoliopsida, Gentianales, Rubiaceae.
- Geranium grandiflorum* Gilib., 1782, p. 174. = **Geranium sanguineum** L., 1783, p. 683. (Géranium sanguin, Sanguinaire, Herbe à becquet). **INPN. Herbar SLL : Récolté à Vassieux, Caluire, Rhône par Dériard, juillet 1917.** Magnoliopsida, Geraniales, Geraniaceae.
- Hordeum plumosum* Gilib., 1792 = *Hordeum coeleste* var. *barbatum* Ser., 1841, p. 351. = *Hordeum hexastichon* var. *densum* Ser., 1841, p. 345. = *Hordeum hexastichon* var. *laxum* Ser., 1841, p. 344. =

Hordeum vulgare var. *seringei* Korn., 1882, p. 206. = ***Hordeum vulgare*** L., 1753, p. 84. **INPN.** (Orge commune, Escourgeon, Orge d'hiver, Orge à six rangs). **Herbier SLL : Récolté au Mont-Cindre, Rhône par Roffavier, juin 1826. ; à la Guillotière, Lyon par Roffavier, juin 1827. ; à Rians, Var par les Maristes, juin 1867. ; à Albenc, Isère par Mérit, mai 1939. ; à Villeurbanne, Rhône par Boudet, mai 1946. Cultivé dans le Rhône par Roffavier, mai 1832. ; dans le Rhône par Valuy, ? = *Hordeum tetrastichum* var. *nudum* Gray, 1822, p. 89. Liliopsida, Poales, Poaceae.**

Hydrocharis rotundifolia Gilib., 1782, p. 221. = *Hydrocharis batrachyodegma* St.-Lag., 1880, p. 71. = *Hydrocharis cordifolia* St.-Lag., 1880, p. 70. = ***Hydrocharis morsus-ranae*** L., 1753, p. 1036. (Hydrocharide morsure-des-grenouilles, Hydrocharide morène, Hydrocharis morsure-des-grenouilles, Hydrocharis morène, Morène, Petit nénuphar, Hydrocharide). **INPN.** **Herbier SLL : Récolté à Yvours, Irigny, Rhône par Roffavier, juin 1820. ; à la Villette-d'Anthon, Isère par Coquillat, juillet 1957. ; à Anse, Rhône par Espine, juillet 1967. ; à Chassenard, Allier par Hervé-Bazin en septembre 1974. ; à Niévroz, Ain par Boudet, août 1936. ; Cultivé dans le Rhône par Balbis, ? ; Récolté au Bord de saône, Couzon-au-Mont-d'Or, Rhône par Coquillat, juillet 1947. 4 parts. ; à Lapeyrouse, Ain par Borel, juillet 1979. Récolté à Versailleux, Ain par Ronot, sept. 1997.** Liliopsida, Alismatales, Hydrocharitaceae.

Ladanum Gilibert *Fl. Lit.*, I. = ***Galeopsis*** L. 1753. **INPN.** Genre. Magnoliopsida, Lamiales, Lamiaceae

Lapula Gilibert 1782, p. 25. *Fl. Lit. Inch.*, I. Douteux Gbif. Magnoliopsida, Boraginales, Boraginaceae

Lathyrus denudatus Gilib., 1782, p. 98. = ***Lathyrus pratensis*** L., 1753, p. 733. (Gesse des prés). **INPN.** **Herbier SLL : Récolté aux Brotteaux, Lyon, Rhône par Roffavier, juin 1817. ; à Tassin-la-Demi-Lune, Rhône par Dériard, juin 1819. ; aux îles de la tête d'Or, Lyon, Rhône par Roffavier, juillet 1827. ; à Sallenoves, Haute-Savoie, par Pollier, juin 1880. ; au Luc, Var par les Maristes, juin 1889. ; à l'île barbe, Rhône par Ecole normale du Rhône, juin 1898. ; à la Chartreuse de Portes, Bénéonnes, Ain par Mérit, juin 1948. ; à Saillagouse, Pyrénées-Orientales par Boudet, juillet 1962. ; au col du Verdun, Rhône par Espine, juin 1966. ; à la Crau, Var par Hervé-Bazin, mai, 1971. ; à Orange, Vaucluse par Boudet, mai 1986. ; à Allègre, Haute-Loire par Boudet, ? Récolté à Margeriaz, Aillon-le-jeune, Savoie par Ronot, août 1970. ; à Nendaz, valais, Suisse par Ronot, août 1992. ; Côtère de la Dombes, Ain par Ronot, mai 1997. Récolté à Cluny, Saône-et-Loire par Coquillat, juin 1943. ; à Montessuy, Caluire-et-Cuire, Rhône par Coquillat, juin 1946. ; à la dent de Crolles, Isère par Coquillat_2, juin 1946. ; à Fontaines-sur-Saône, Rhône par Coquillat, juin 1947. ; à St-Denis-lès-Martel, Lot par Kraft, juin 1958. ; au col de Diane, Puy-de-Dôme par Desmure, juillet 1985. ; à Albigny-sur-Saône, Rhône par Borel, juin 1970. ; en Suisse par Gianquinto, juillet 1984. ; à Ubaye, Alpes-de-haute-Provence par Desmure, juillet 1987. Magnoliopsida, Fabales, Fabaceae.**

Ligustrum angustifolium Gilibert 1792. = *Ligustrum oviforme* Gandoger 1875, p. 153. = *Ligustrum occidentale* Gand., 1882. = *Ligustrum*

- decipiens* Gandoger 1875, p. 153. = *Ligustrum vicinum* Gandoger 1875, p. 153. = ***Ligustrum vulgare*** L. 1753. INPN. (Troëne, Raisin de chien). Herbar SLL : Récolté à Dardilly, Rhône par Valuy, juin 1810. ; à St-Romain-X, Rhône par Roffavier, juin 1821. ; à Sallenoves, Haute-Savoie par Pollier, juin 1880. ; à Meudon, Hauts-de-Seine par les Maristes, juin 1881. ; à Décines, Rhône par Boudet, juin 1927. ; à St-Cyr-au-Mont-d'Or, Rhône par Boudet, ? ; à Luzinay, Isère par Espine, juin 1967. Cultivé dans le Rhône par Madiot, ? Récolté au col du Chat, Savoie par Ronot, juin 1971. . Récolté à St-Germain-au-Mont-d'Or, Rhône par Borel, juin 1971. . = *Ligustrum vulgare* var. *sempervirens* Gray 1822. = *Ligustrum sempervirens* (Gray) Lindl. = *Ligustrum vulgare* var. *variegatum* Gray 1822. Magnoliopsida, Lamiales, Oleaceae.
- *Lintibularia* Gilibert 1782, p. 139. *Fl. Lit. Inch.*, I. Douteux Gbif. Magnoliopsida, Lamiales, Lintibulariaceae.
 - *Lygustrum* Gilibert 1782, p. 246. *Fl. Lit. Inch.*, I. Douteux Gbif. Magnoliopsida, Lamiales, Oleaceae
- Mariscus albus* (L.) Gilib., 1782. = *Schoenus album* L., 1753. = ***Rhynchospora alba*** (L.) Vahl, 1805. (Rhynchophore blanc). INPN. Herbar SLL : Récolté dans le Jura, par Aunier, août 1823. ; au Piémont, Italie par Balbis, juin 1828. ; à Thonon-les-Bains, Haute-Savoie par les Maristes, juillet 1861 ; à Virieu-le-Grand, Ain par Mérit, juin 1960. ; au lac de Cerin, Marchamp, Ain par Espine, août 1967. Récolté au marais de Lavours, Ain par Ronot, septembre 2004. ; Tourbière de Cerin, Marchamp, Ain par Ronot, septembre 2005. Récolté à Chansayes, Pouleles-Echarmeaux, Rhône par Coquillat, août 1933. Liliopsida, Poales, Cyperaceae.
- *Montia alsinefacie* Gilibert 1782. = *Montia chaberti* Gandoger 1875, p. 96. = ***Montia fontana*** subsp. *fontana* (Montie des fontaines) INPN. Herbar SLL = *Montia minor* var. *lamprosperma* (Cham.) Rouy & Foucaud. = *Montia decumbens* Saint.-Lager 1880. Magnoliopsida. Caryophyllales, Montiaceae.
- Myrtillus* Gilibert 1782, p. 4. *Fl. Lit. Inch.*, I. = ***Vaccinium*** L. 1753. INPN. *Andreusia* Dunal. = *Peyrusa* Rich. ex Dunal. Genre. Magnoliopsida, Ericales, Ericaceae.
- Numularia* Gilibert 1782, p. 33. *Fl. Lit. Inch.*, I. = ***Lysimachia*** L. 1753. INPN. = *Ephemerum* Reichenbach. Genre, Ericales, Primulaceae.
- Orchis crenulata* Gilib., 1792, p. 474. = *Orchis albertii* A.Camus, 1926, p. 72. = ***Anacamptis morio*** subsp. *morio*. Herbar SLL : Récolté à Colomieu, Ain, par Ronot, avril 1967. ; à Creys-Mépieu par Ronot, mai 1998. ; à Chabeuil, Drome par Ronot, mai 2000. = *Orchis morio* f. *albiflora* E.G.Camus. Liliopsida, Asparagales, Orchidaceae.
- Orchis setacea* Gilib., 1792, p. 482. = *Gymnadenia conopsea* var. *crenulata* Beck = ***Gymnadenia conopsea*** (L.) R.Br., 1813, p. 191. (Gymnadénie moucheron, Orchis moucheron, Orchis moustique). INPN. Herbar SLL : Récolté à Cerdon, Ain par Balbis, juin 1821. ; à St-Genis-Laval, Rhône par Roffavier, juin 1817. ; à Yvours, Irigny, Rhône par Roffavier, juillet 1823. ; à Mégève, Savoie par Ecole normale du Rhône, août 1916. ; à Ristolles, Hautes-Alpes par Coquillat, juillet 1952. ; à Lavours, Ceyzérieu, Ain par Espine, mai 1971. ; à St-Gingolph, Savoie par Boudet, absence

- de date. Récolté à Montagnole, Savoie par Ronot, juin 1969. ; à Aminona, Crans-Montana, Valais, Suisse par Ronot, juin 1969. ; au col des Guérins, Ceūze, Hautes-Alpes par Ronot, juin 1990. ; au Valromey, Ain par Ronot, juin 1993. ; à Font d'Urle, Bouvante, Drôme par Ronot, juin 1993. Récolté au col du Lautaret, Hautes-Alpes par Coquillat, juin 1935. ; à la dent de Crolles, Isère par Coquillat, Juin 1946. ; à la pierre percée, La Motte-d'Aveillans, Isère par Borel, mai 1971. = *Gymnadenia comigera* Rchb., 1830, p. 121. = *Gymnadenia conopsea* f. *comigera* (Rchb.) Rchb.f., 1851, p. 115. = *Gymnadenia conopsea* f. *alpina* (Rchb.f.) Rouy, 1912. = *Gymnadenia conopsea* f. *pseudoconopsea* (Gren.) Rouy, 1912. = *Gymnadenia conopsea* var. *alba* Gray, 1822, p. 205. = *Gymnadenia pseudoconopsea* (P.E.Parm.) Rouy, 1912, p. 99. Liliopsida, Asparagales, Orchidaceae.
- *Phellandryum* Gilibert 1782, p. 33. *Fl. Lit. Inch.*, II. Douteux Gbif. Magnoliopsida, Apiales, Apiaceae
 - Phleum ciliatum* Gilib., 1792. = *Phleum alpinum* L. subsp. *trabutii* R. Lit. et Maire, 1924a, p. 23. « Nous sommes heureux de dédier cette plante remarquable au Dr L. Trabut, dont les travaux sur les Graminées nord-africaines sont devenus classiques ». = ***Phleum pratense*** L., 1753. (Fléole des prés). **INPN. Herbar SLL** : Récolté à Pierre-Bénite, Rhône par Roffavier, juillet 1816. ; à Couzon-au-Mont-d'Or, Rhône par Aunier, août 1821. ; à Bron, Rhône par Roffavier, juin 1827. ; à Plan de Vaise, Lyon, Rhône par Roffavier, juillet 1929. ; à Rochecardon, Rhône par Roffavier, Juin 1835. ; à Rians, Var par les frères Maristes, juin 1867. ; à Chavanay, Loire par les frères Maristes, juillet 1872. ; à Aveize, Rhône par les frères Maristes, juin 1875. ; à St-Severin, Parmillieu, Ain par Espine, juin 1967. ; à Virieu-le-Grand par Espine, juillet 1969. ; à Décines, Rhône par Boudet, juillet 1977. ; à La Castilla, Var par Hervé-Bazin septembre 1983. ; Récolté au bord du Rhône, St-Clair, Caluire-et-Cuire, Rhône par Coquillat, jun 1943. ; vallée du Doux, Ardèche par Coquillat, juin 1948. ; à Thonon-les-Bains, Haute-Savoie, par Gianquinto, août 1952. ; à Montessuy, Caluire-et-Cuire, Rhône par Coquillat, juin 1946. ; à Albigny-sur-Saône, Rhône par Borel, juillet 1972. Récolté à Saint-Paul-en-Forêt, Var par Ronot, juin 1991. ; aux Clots, champoléon, Hautes-alpes, juillet 1995. ; au chalet du Gioberney, La Chapelle-en-Valgaudemar, Hautes-Alpes par Ronot, juin 1997. = *Phleum praecox* Jord., 1854. Liliopsida, Poales, Poaceae.
 - *Plantago intermedia* Gilibert, in Gandoger 1875, p. 186. = ***Plantago uliginosa*** subsp. ***uliginosa*** = *Plantago major* f. *intermedia* (Gilib.) Pilg. = *Plantago major* f. *intermedia* (Gilib.) Rouy, 1908. = *Plantago major* var. *intermedia* (Gilib.) Ces. = *Plantago major* var. *intermedia* (Gilib.) Noulet, 1837. = *Plantago major* subsp. *pleiosperma* Pilg., 1937. **INPN.** (Plantain intermédiaire). Magnoliopsida, Lamiales, Plantaginaceae.
 - Polygala angustifolia* Gilib., 1782, p. 113. = *Polygala amaurocarpa* Timb.-Lagr., 1892. = ***Polygala vulgaris*** L., 1753, p. 702. (Polygale commun, Polygala commun, Polygala vulgaire). **INPN. Herbar SLL** : Récolté à ? par Valuy, mai 1822. ; en Suisse par Mme Lortet, mai 1827. ; à Rochecardon, Rhône par Roffavier, novembre 1829. ; à Cannes, Alpes-Maritimes par Roffavier, mai 1844. ; à Digne, Alpes-de-Haute-Provence par Roffavier,

mai 1845. ; à St-Ambroix, Gard par les Maristes, juin 1870. ; à Champeiry, Haute-Savoie par Pollier, mai 1888. ; à Champagneux, Savoie par Commandeur, juin 1919. ; au lac de Tête d'Or, Lyon, Rhône par Ecole normale du Rhône, mai 1898. ; à Crêt d'Eau, Ain par Mérit, juin 1937. = à Pollionay, Rhône par Boudet septembre 1954. ; à Poleymieux-au-Mont-d'Or, Rhône par Espine, juillet 1965. ; à Belley, Ain par Espine, juin 1967. ; au Massif des Morrières, Var par Hervé-Bazin, mai 1972. ; à Laurac-en-Vivaraïs, Ardèche par Boudet, mai 1973. Récolté à Grézieux-la-Varenne, Rhône par Coquillat, mai 1941. ; à Sathonay, Rhône par Coquillat mai 1946. ; à la Freissinouse, Hautes-Alpes par Kraft, juin 1953. ; à la Croix de Presles, Rhône par Borel, mai 1970. ; à la montagne d'Alaric, Aude par Desmure, juin 1984. ; au col Linaire, La Brigue, Alpes-Maritimes, par Desmure, juillet 1988. ; dans le lyonnais, Rhône par Coquillat, ? ; au val de Galbe, Pyrénées-Orientales par Gianquinto, ? Récolté à Alberville, Savoie par Ronot, mai 1970. ; à Optevoz, Ain par Ronot, mai 1995. ; sentier du littoral, Ploumanach, Côte-d'Armor par Ronot, juin 2012. ; à Miribel, Ain, par Ronot, avril 2014. = *Polygala oberthueri* Sennen, 1936, p. 8.

Ranunculus declinatus Gilibert, 1872. = *Ranunculus idionanthus* Gandoger, p. 37. = *Ranunculus flammula* L., 1753. **INPN.** Herbiere SLL : Récolté à Bonnard, Rhône par Mme Lortet, mai 1807. ; à St-Genis-Laval, Rhône par Roffavier, septembre 1817 ; à Charbonnières par Roffavier, mai 1824. ; à Villars-les-Dombes, Ain par Mérit, septembre 1928. ; à St-Benoit, Ain, par Boudet, août 1965. ; à Belley, Ain par Espine, mai 1966. ; à Machecoul, Loire-Atlantique par Hervé-Bazin, août 1967. ; à Autun, Saône-et-Loire par Mehu, juin 1870. Récolté au refuge Wallon Marcadau, Cautrets, Hautes-Pyrénées, juillet 1987. ; Massif des bois noirs, Loire par Ronot, septembre 1993. ; au lac Chauvet, Picherande, Puy-de-Dôme par Ronot, juillet 1997. Récolté à Vaugneray, Rhône par Coquillat, avril 1945. ; en Dombes, Ain par Coquillat, septembre 1945. ; au Montellier, Ain par Borel, juin 1970. ; à Fleurieux-sur-l'Arbresle, Rhône, par Gianquinto, juin 1981. ; aux Angles, Pyrénées-Orientales par Gianquinto ? = *Ranunculus flammeus* Gray. Equisetopsida, Ranunculales, Ranunculaceae.

Rhinantus Gilibert 1792, p. 132. *Exerc. Phyt.*, 1. = *Rhinanthus* L. 1753. **INPN.** Magnoliopsida, Lamiales, Scrophulariaceae.

Sempervivum ciliatum Gilib., 1782, p. 183. = *Sempervivum tectorum* L., 1753, p. 464. (Joubarbe des toits, Grande joubarbe). **INPN.** Herbiers SLL : Récolté à Lyon, Rhône par Balbis, juillet 1820. ; à Tain-l'Hermitage, Drôme par Champagneux, septembre 1835. ; à Aveize, Rhône par les Maristes, juillet 1875. ; à Pouligny-Notre-Dame, Indre, par Boudet, août 1948. ; à Mont-Louis, Pyrénées-Orientales par Boudet, août 1963. ; à Sallagouse, Pyrénées-Orientales par Boudet, août 1966. ; à Andorre par Boudet, absence de date. ; à Briançon, Hautes-Alpes par Espine, juillet 1970. ; au Lautaret, Hautes-Alpes par Espien, juillet 1970. = *Sempervivum adoxum* Jord. & Fourn., 1868, p. 40. = *Sempervivum beugesiacum* Jord. & Fourn., 1868, p. 30. = *Sempervivum cantalicum* Jord. & Fourn., 1868, p. 41. = *Sempervivum cantalicum* Jord. & Fourn., 1868, p. 41. = *Sempervivum celsicaule* Jord. & Fourn., 1868, p. 33. =

Sempervivum collinum Jord. & Fourn., 1868, p. 39. = *Sempervivum constrictum* Jord. & Fourn., 1868, p. 43. = *Sempervivum corymbosum* Jord. & Fourn., 1868, p. 44. = *Sempervivum decoloratum* Jord. & Fourn., 1868, p. 30. = *Sempervivum dicranocladon* Jord. & Fourn., 1868, p. 42. = *Sempervivum erubescens* Jord. & Fourn., 1868, p. 42. = *Sempervivum juratense* Jord. & Fourn. = *Sempervivum laetevirens* Jord. & Fourn., 1868, p. 37. = *Sempervivum leptopetalum* Jord. & Fourn., 1868, p. 43. = *Sempervivum luxurians* Jord. & Fourn., 1868, p. 34. = *Sempervivum obovatum* Jord. & Fourn., 1868, p. 32. = *Sempervivum pallescens* Jord. & Fourn., 1868, p. 40. = *Sempervivum pallidum* Jord. & Fourn., 1868, p. 33. = *Sempervivum praestabile* Jord. & Fourn., 1868, p. 28. = *Sempervivum pyrenaicum* Jord. & Fourn., 1868, p. 44. = *Sempervivum pulverulentum* Dulac, 1867, p. 325. = *Sempervivum rhodanicum* Jord. & Fourn., 1868, p. 31. = *Sempervivum rigidum* Jord. & Fourn., 1868, p. 35. = *Sempervivum robustum* Jord. & Fourn., 1868, p. 32. = *Sempervivum sabaudum* Jord. & Fourn., 1868, p. 29. = *Sempervivum saxosum* Jord. & Fourn., 1868, p. 36. = *Sempervivum seuseanum* Jord. & Fourn., 1868 = *Sempervivum trifurcum* Jord. & Fourn., 1868, p. 41. = *Sempervivum validum* Jord. & Fourn., 1868, p. 31. = *Sempervivum venustum* Jord. & Fourn., 1868, p. 29. = *Sempervivum violascens* Jord. & Fourn., 1868, p. 34. = *Sempervivum boutignyanum* var. *adoxum* (Jord. & Fourn.) Rouy & E.G.Camus, 1901. = *Sempervivum rupestre* Rouy & Camus, 1901, p. 130. = *Sempervivum breviramum* Jord. & Fourn., 1868, p. 36. Crassulaceae.

Sophia multifida Gilib., 1792. = *Descurainia sophia* (L.) Prantl., 1891, in Engler, H.G.A. & Prantl, K.A.E., p. 192. (Descurainie sagesse, Sagesse des chirurgiens, Herbe de Sainte-Sophie, Sisymbre sagesse, Vêlar sagesse). **INPN.** **Herbier SLL : Récolté dans le Rhône (fleuve), Rhône par Balbis, septembre 1823. ; à St-Fond, Rhône par Roffavier, juin 1825. ; à Francheville, Rhône par Dériard, avril 1826. ; au Brotteaux, Lyon, Rhône par Roffavier, juin 1826. ; à Villefranche-sur-Saône, Rhône par Mehu, juin 1869. ; à Aveize, Rhône par les Maristes, avril 1876. ; à Collonges-au-Mont-d'Or, Rhône par Ecole normale du Rhône, juin 1899. ; à La grave, Hautes-Alpes par Mérit, juin 1935. ; à Allègre, Haute-Loire par Boudet, août 1962. ; à Canillo, Andorre par Boudet, ? Récolté au Col du Lautaret, Hautes-Alpes par Coquillat ; juin 1935. ; à Albon, Drôme par Coquillat, juin 1937. ; en Grande-chartreuse, Isère par Coquillat, août 1960. Récolté à Ceillac, Hautes-Alpes par Ronot, juillet 2004.** Magnoliopsida, Brassicales, Brassicaea.

• *Stratioites* Gilb., 1792, 342. *Exerc. Phyt.*, 1. Douteux Gbif. Liliopsida, Alismatales, Hydrocharitaceae.

Tabacum Gilibert 1782, p. 39. *Fl. Lit. Inch.*, I. = *Nicotiana* L. 1753. **INPN.** Solanaceae.

Thalictrum nutans Gilib. = *Thalictrum abortivum* Jord., 1864, p. 39. = *Thalictrum godronii* Jord., 1861, p. 400. = *Thalictrum laggeri* Jord., 1861, p. 394. = *Thalictrum medianum* Jord., 1861, p. 416. = *Thalictrum porrigens* Jord., 1864, p. 48. = *Thalictrum porrigens* Jord., 1864, p. 48. = *Thalictrum pyrenaicuro* Jord. = ***Thalictrum minus*** L., 1753, p. 546. (Pigamon mineur, Petit pigamon). **INPN.** Récolté aux îles de la Tête d'or,

- Lyon, par Dériard, juin 1814. ; à Tain-L'hermitage, Drôme par Balbis, juillet 1821. ; en Suisse par Mme Lortet, juillet 1827. ; aux îles de la Tête d'Or, Lyon, Rhône par Roffavier, juillet 1829. ; au Lautaret, Hautes-Alpes par les Maristes, août 1865. ; à Hauteville-Lompnes, Ain par Mérit, juillet 1932. ; à Rochetaillée-sur-Saône, Rhône par Boudet, juin 1955. ; à Dijon, Côte-d'Or, par Boudet, août 1955. ; à Soleymieux, Isère, juillet 1966. ; à Brotel, Isère, juillet 1966. ; à Arvieux, Hautes-Alpes par Boudet, août 1967. ; à Dentelles de Montmirail, Vaucluse par Espine, juin 1970. ; à Malleval, Isère par Espine, août 1970. ; au col de Vars, Hautes-Alpes par Balbis ? ; à Décines, Rhône par Boudet, ? Récolté à la corniche de Ceüse par Ronot, juin 1990. ; Montagne d'Aurouze, Hautes-Alpes par Ronot, juin 1996. ; au val d'Escreins, Hautes-Alpes par Ronot, juillet 2004. = *Thalictrum depauperatum* Arv.-Touv., 1872. = *Thalictrum longipedunculatum* Sennen. = *Thalictrum nutans* Vill., 1786, p. 84. = *Thalictrum praeruptum* Timb.-Lagr. *Thalictrum virescens* Timb.-Lagr. = *Thalictrum silvaticum* Sennen. = *Thalictrum vergens* Sennen. Magnoliopsida, Ranunculales, Ranunculaceae. *Thymelaea precox* Gilibert. = *Daphne liottardi* Villars, 1788, p. 516. = ***Daphne mezereum*** L., 1753, p. 356. INPN. = *Daphne lateriflora* Saint-Lager, 1880, p. 124. Magnoliopsida, Malvales, Thymelaeaceae.
- Tithymalus angustifolius* Gilib., 1782. = ***Euphorbia cyparissias*** L., 1753. (Euphorbe petit-cyprès, Euphorbe faux cyprès, Petite érule). INPN. Herbar SLL : Récolté à la confluence, Lyon, Rhône par Roffavier, mai 1825 et par Mérit, mai 1925 et par Valuy, ? ; à Champagneux, Savoie par ?, septembre 1919. ; en Chartreuse, Isère par Hervé-Bazin, août 1955. ; à la Duchère, Lyon, Rhône par Espine, mars 1965. ; à Villeurbanne, Rhône par Boudet, avril 1966. Récolté à Rumilly, Haute-Savoie par Ronot, mai 1965. ; au Massif de Gleize, Hautes-Alpes par Ronot, mai 1991. ; à vallée du Gyr, Vallouise-Pelvoux, Hautes-Alpes par Ronot, juin 2002. Récolté à Albigny-sur-Saône, Rhône par Borel, mai 1970. ; à Fournès, Gard par Desmure, avril 1984. ; à Carro, Bouches-du-Rhône par Desmure, mai 1985. = *Tithymalus acicularis* Dulac, 1867. Magnoliopsida, Malpighiales, Euphorbiaceae.
- Trapa castanea* Gilib., 1782, p. 127. = ***Trapa natans*** L., 1753, p. 120. (Macre nageante, Châtaigne d'eau). INPN. Herbar SLL : Récolté à Mionnay, Ain par Balbis, septembre 1828. ; à Unias, Loire par les Maristes, août 1878. ; à Mionnay, Ain par Mérit, septembre 1928. ; à St-Marcel-en-Dombes, Ain par Boudet, août 1947. ; à Villars-les-Dombes, Ain par Espine, juillet 1967. Récolté à l'étang de Versailleux, Ain par Ronot, septembre 1997. Récolté dans la Saône, Neuville-sur-Saône, Rhône par Coquillat, août 1940. ; à l'étang de l'Orme, Villars-les-Dombes, Ain par Desmure, septembre 1984. = *Trapa natans* subsp. *carinthiaca* Beck. Magnoliopsida, Myrtales, Lythraceae.
- *Trolius* Gilibert 1782, p. 280. *Fl. Lit. Inch.*, II. Douteux Gbif. Magnoliopsida, Ranunculales, Ranunculaceae.
 - *Xantium* Gilibert 1782, p. 170. *Fl. Lit. Inch.*, I. Douteux Gbif. Magnoliopsida, Asterales, Asteraceae.
- Myrtillus nigra* Gilib. = ***Vaccinium myrtillus*** L., 1753, p. 349. (Airelle myrtille, Myrtille, Maurette, Brimbelle). INPN. Herbar SLL : Récolté à

Narreyoux, Puy-St-Vincent, Hautes-Alpes par Ronot, juillet 1968. ; Massif du Pilat, Loire par Ronot mai 1993. Récolté au col de la Luère, Rhône par Coquillat, mai, 1941. ; à la Jasserie, le Pilat par Borel, Juin 1975. = *Vaccinium myrtillus* var. *anomalum* Rouy, 1908. Magnoliopsida, Ericales, Ericaceae.

Veratrum polygamum Gilib., 1792, p. 463. = *Veratrum album* var. *croaticum* Beck, 1903, p. 200. = *Veratrum album* var. *spathulatum* Beck, 1890, p. 177. = *Veratrum bosniacum* Beck, 1887, p. 50. = *Veratrum lobelianum* var. *obovatum* Beck, 1903, p. 200. = ***Veratrum album*** L., 1753, p. 1044. (Véatré blanc, Varaire, Varaire blanc). **INPN. Herbier SLL : Récolté à Cerdon, Ain par Balbis, août 1920. ; lac Crozet, Belledune, Isère par Espine, août 1969. ; en Isère par les Maristes, août 1868. ; Le Pilat, Loire par Roffavier, juillet 1835. Récolté à Saluces, Risoul juillet 1970. ; au plateau du Cézallier, Puy-de-Dôme par Ronot, juillet 1997. Récolté au marais de Léoncel, Drôme par Coquillat, juillet 1955 et juillet 1957. ; à Lanslevillard, Savoie par Gianquinto, juillet 1975. ; aux Creux, Courchevel, Savoie par Borel, juillet 1979. Liliopsida, Liliales, Melanthiaceae.**

Vicia rotundifolia Gilib., 1782. = ***Vicia sepium*** L. 1753, p. 737. (Vesce des haies). **INPN. Herbier SLL : Récolté à St-Genis-Laval, Rhône par Valuy, juin 1818. ; à Limonest, Rhône par Roffavier, mai 1826. ; à St-Genis-Laval, Rhône par les Maristes, juin 1886. ; aux Aiguilles-d'Arves, Savoie par Mérit, juin 1936. ; à Jonage, Rhône par Boudet, mai 1931. ; au col de Verdun, Rhône par Espine, juin 1966. ; à Versailles, Yvelines par Hervé-Bazin, juin 1967. ; à Jons, Rhône par Boudet, ? Récolté à Brignais, Rhône par Coquillat, mai 1941. ; dans le lyonnais, Rhône par Coquillat, juin 1958. ; à la Croix des Presles, Rhône par Borel, mai 1970. ; au col de la Pusterle, Puy-St-Vincent, Hautes-Alpes, par Desmure, juillet 1986. ; à Urdos, Pyrénées-Atlantiques par Desmure, juillet 1989. Récolté à Izeaux, Isère par Ronot, juin 1973. ; au Vallon du Garon, Rhône par Ronot, mai 1995. = *Vicia sepium* var. *capsella* Ser. = *Vicia sepium* var. *subrotunda* Ser. = *Vicia separia* Dulac, 1867. Magnoliopsida, Fabales, Fabaceae.**

• *Zanichelia* Gilibert 1792, p. 419. *Exerc. Phyt.*, 2. Douteux Gbif. Liliopsida, Alismatales, Zannichelliaceae (Potamogetonaceae).

Taxons dédiés

Batrachium gilibertii V.l. Krecz., 1937, p. 345. *Flora URSS*. = *Ranunculus diversifolius* Gilib., 1782. = ***Ranunculus aquatilis*** L., 1753, p. 556. (Renoncule aquatique). **INPN. Herbier SII : Récolté à Alix, Rhône en mai 1821 par Champagneux. ; à Chaponost en mai 1824 par Roffavier. ; à Hyères, Var en avril 1828 par Balbis. ; à Jonzieux en mai 1875 par les Maristes. ; à Brévenne (rivière) en mai 1875 par les Maristes. ; à Champagneux en mai 1919 par Commandeur. ; à Montagny en mars 1935 par Mérit. ; à Givors en mai 1950 par Boudet. ; à Givors en avril 1966 par Espine. ; à Montpellier en juillet 1966 par Espine. ; à Chapeiry en mai 1888 par Pollier. ; aux Brotteaux, Lyon en ? par Valuy. Récolté à Llauro, Pyrénées-Orientales par Ronot, mai 1993. ; au plateau de Gigors, Drôme par Ronot, juin 1993. ; au plateau du**

- Cézallier, Puy-de-Dôme par Ronot, juillet 1997. ; au lac Chauvet, Picherande, Puy-de-Dôme par Ronot, juillet 1997. ; Picherande au Causse Méjean, Lozère par Ronot, mai 1999. ; à St-Laurent-de-Médoc, Gironde par Ronot, mai 2004. ; à l'étang de la Tuilerie, Dammarie-en-Puysaye, Loiret par Ronot, septembre 2011. Récolté à Joyeux, Ain en mai 1980 par Borel. ; à Pont-de-Chérucy, Isère en mai 1941 par Coquillat. ; à Givors, Rhône en mai 1940 par Coquillat. = *Ranunculus pau* Sennen, 1928. = *Ranunculus trichophyllus proles godronii* (Gren.) Rouy & Foucaud, 1893. = *Ranunculus trichophyllus proles radians* (Revel) Rouy & Foucaud, 1893. = *Ranunculus circinatoides* Arv.-Touv., 1871. = *Batrachium circinatoides* Arv.-Touv.
- *Gilibertia* Saint-Lager 1881, p. 171. *Ann. Soc. Bot. Lyon*, VIII. Douteux Gbif. Magnoliopsida, Sapindales, Meliaceae.
- Gilibertia* J.F.Gmel., 1791, p. 682. *Syst. Nat.*, ed 13 (bis), 2(1). = ***Dendropanax*** Decne. & Planch. **INPN**. = *Gilibertia* Ruiz & Pav., 1794. *Prod. Fl. Per.*, 50, 8. Araliaceae. En 1794, Hipólito Ruiz López (1754-1815) et José Antonio Pavón (1754-1844) lui dédient le genre *Gilibertia* de la famille des Araliaceae, genre dédié en fait par Joseph Dombey lors de son voyage au Pérou. Magnoliopsida, Apiales, Araliaceae (Meliaceae).
- *Silaus gilibertii* Besser ex Eichw., Skizze, p. 156. *Naturhistorische von Lithuauen Vollhynien und geognostisch-mineralogischer, botanischer und zoologischer Hinsicht*. = ***Conioselinum tataricum*** Hoffm. 1816, p. 185. Magnoliopsida, Apiales, Apiaceae.