

Dumontinia tuberosa

(Bull.) L.M. Kohn, *Mycotaxon* 9(2): 432 (1979)



Sclerotiniaceae, Helotiales, Leotiomycetidae, Leotiomyces, Pezizomycotina, Ascomycota, Fungi

- ≡ *Helvella tuberosa* Dicks.
- ≡ *Hymenoscyphus tuberosus* (Bull.) W. Phillips, *Man. Brit. Discomyc.* (London): 113 (1887)
- ≡ *Macroscyphus tuberosus* (Hedw.) Gray, *Nat. Arr. Brit. Pl.* (London) 1: 672 (1821)
- ≡ *Octospora tuberosa* Hedw., *Descr. micr.-anal. musc. frond.* 2: 34, tab. 10B, fig. 1-7 (1789)
- ≡ *Peziza tuberosa* Bull., *Herb. Fr.*: tab. 485, fig. 2-3 (1790)
- ≡ *Peziza tuberosa* (Hedw.) Dicks., *Fasc. pl. crypt. brit.* (London) 2: 25 (1790)
- ≡ *Peziza tuberosa* Bull., *Herb. Fr.*: tab. 485, fig. 2-3 (1790) f. *tuberosa*
- ≡ *Peziza tuberosa* Bull., *Herb. Fr.*: tab. 485, fig. 2-3 (1790) var. *tuberosa*
- ≡ *Sclerotinia tuberosa* (Hedw.) Fuckel, *Jb. nassau. Ver. Naturk.* 23-24: 331 (1870) [1869-70]
- ≡ *Whetzelinia tuberosa* (Hedw.) Korf & Dumont, *Mycologia* 64(2): 250 (1972)

Material estudiado:

Gerona, All, Sanavastre, 31T DG0593, 1054 m, en suelo junto a *Anemone nemorosa*, 2-IV-2012, leg. Anna Ribera, Pep Monterde, Dianora Estrada y Demetrio Merino, JA-CUSSTA: 7638.

Descripción macroscópica:

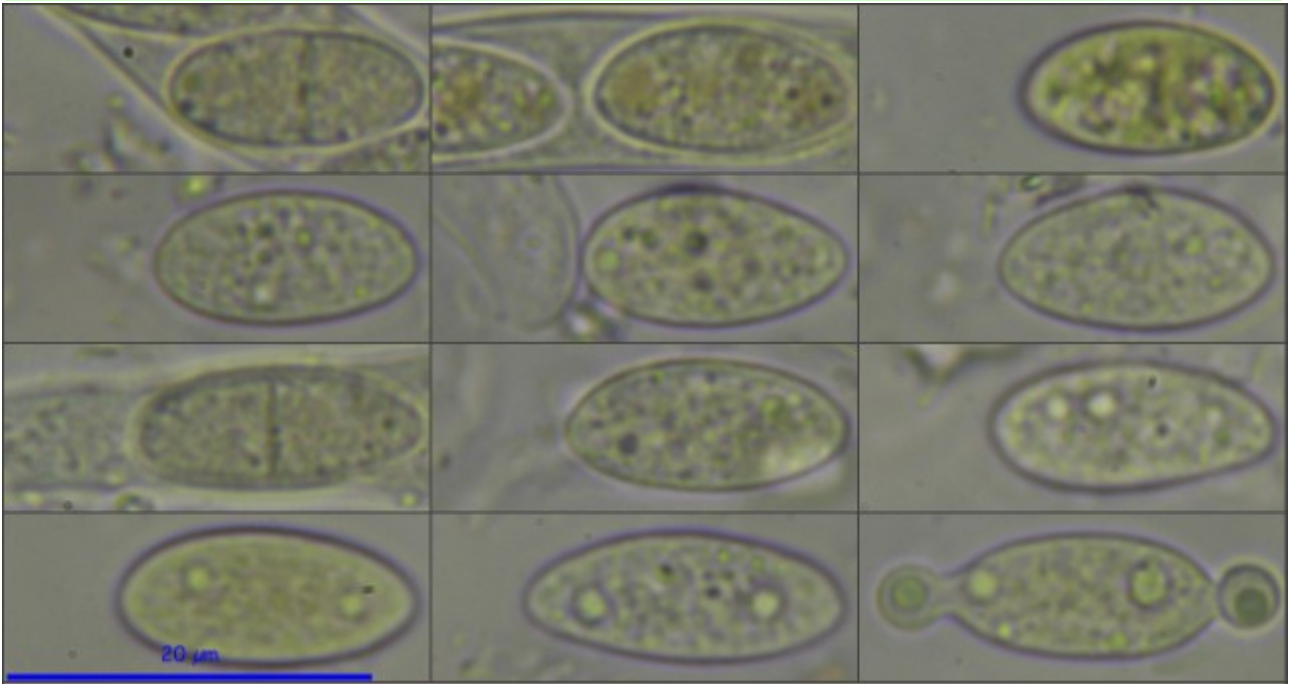
Ascomas cupuliformes, de 10 a 20 mm. de diámetro, lisos, con el borde también liso y festoneado, de color ocre algo más oscuro en el himenio. **Pie** inmerso en el sustrato que puede alcanzar de 8 a 10 cm. de largo, con cordones miceliales en la parte oculta en el sustrato, y acabado en un esclerocio basal de color negro y forma globosa irregular. Parasita los rizomas de diversas especies del género *Anemone*, especialmente de *A. nemorosa*.

Descripción microscópica:

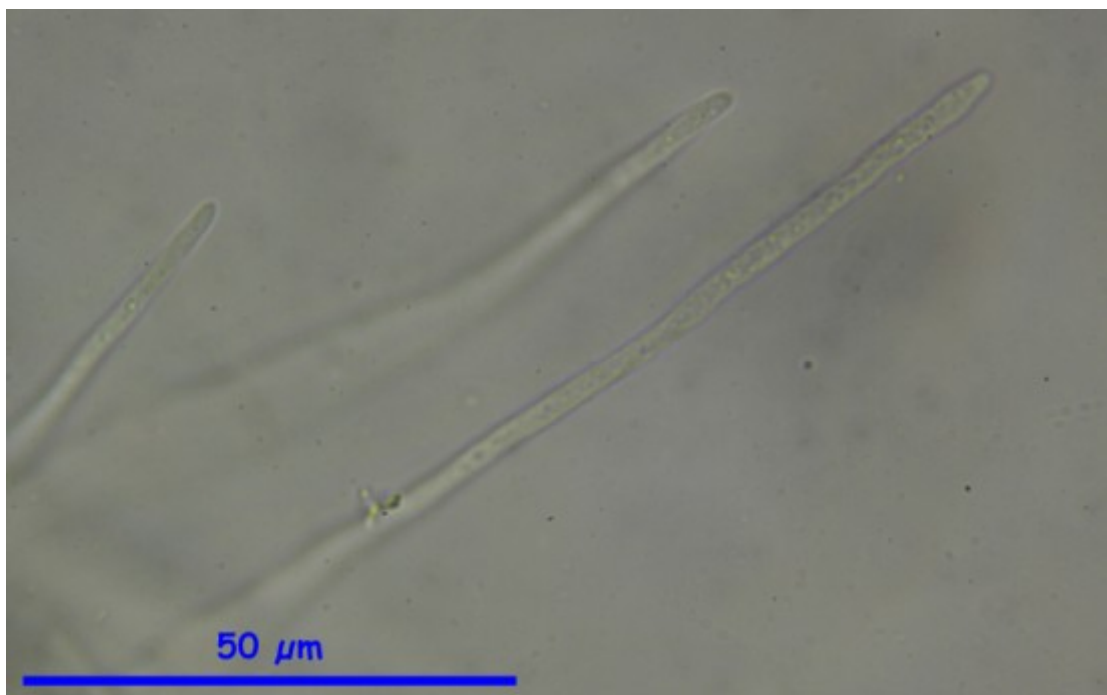
Ascas cilíndricas, octosporicas y amiloides. **Ascosporas** elipsoidales, bigutuladas en los extremos y, algunas de ellas, con un septo central, de 12,6 [14,3 ; 15] 16,7 x 6 [6,9 ; 7,2] 8,1 µm; Q = 1,7 [2 ; 2,1] 2,5; N = 38; C = 95%; Me = 14,7 x 7,1 µm; Qe = 2,1. **Paráfisis** filiformes, muy finamente septadas (casi no se aprecia) y apuntadas en el ápice.



A. Ascas IKI1 1000x



B. Esporas en IKI1 1000x



C. Paráfiosis IKI1 1000x

Observaciones

Inconfundible por sus caracteres macro y micro y, especialmente, por el hábitat y esclerocio basal. Sin embargo, en nuestra recolecta hemos observado algunas esporas septadas en el centro, algo que no se menciona en la literatura.

Otras descripciones y fotografías

- <http://www.asturnatura.com/especie/dumontinia-tuberosa.html>
- MEDARDI G. (2006) *Atlante fotografico degli Ascomiceti d'Italia*. A.M.B. Fondazione Centro Studi Micologici. Pág. 279
- AAVV. *Bolets de Catalunya*. Sociedad Catalana de Micologia. Lámina 667
- AHTI T. *et al.* (2000) *Ascomycetes*. *Nordic Macromycetes Vol. 1*. Pág. 169
- GERHARDT E., VILA J. & LLIMONA X. (2000) *Hongos de España y Europa*. Edit. Omega. Pág. 150



Salvo indicación en contrario, las fotos están realizadas por Demetrio Merino.