

Mollisia cinerea

(Batsch) P. Karst., *Bidr. Känn. Finl. Nat. Folk* **19**: 189 (1871)



Dermateaceae, Helotiales, Leotiomycetidae, Leotiomyces, Pezizomycotina, Ascomycota, Fungi

- ≡ *Mollisia cinerea* f. *albonigella* Sacc.
- ≡ *Mollisia cinerea* f. *canella* P. Karst.
- ≡ *Mollisia cinerea* f. *caricina* Sacc.
- ≡ *Mollisia cinerea* (Batsch) P. Karst., *Bidr. Känn. Finl. Nat. Folk* **19**: 189 (1871) f. *cinerea*
- ≡ *Mollisia cinerea* f. *epilobii* J. Kunze, *Fung. sel. exs.*: no. 179 (1879)
- ≡ *Mollisia cinerea* f. *eucalypti* Gonz. Frag., *Bolm Soc. broteriana, Coimbra*, sér. 2 **2**: 38 (1924) [1923]
- ≡ *Mollisia cinerea* f. *grisella* Sacc., *Syll. fung.* (Abellini) **8**: 336 (1889)
- ≡ *Mollisia cinerea* f. *leptospora* Sacc.
- ≡ *Mollisia cinerea* f. *luteola* Sacc.
- ≡ *Mollisia cinerea* f. *minutella* Sacc., *Syll. fung.* (Abellini) **8**: 337 (1889)
- ≡ *Mollisia cinerea* var. *alba* (Bull.) Sacc., *Syll. fung.* (Abellini) **8**: 337 (1889)
- ≡ *Mollisia cinerea* var. *albonigella* (Sacc.) Boud. [as 'albonigrella'], *Hist. Class. Discom. Eur.* (Paris): 137 (1907)
- ≡ *Mollisia cinerea* var. *allantospora* Feltgen, *Vorstud Pilzfl. Luxemb.*, Nachtr. III: 5 (1903)
- ≡ *Mollisia cinerea* var. *ardosiaca* Bull.
- ≡ *Mollisia cinerea* var. *aurantiaca* Feltgen, *Vorstud Pilzfl. Luxemb.*, Nachtr. III: 5 (1903)
- ≡ *Mollisia cinerea* var. *canella* (P. Karst.) P. Karst., *Bidr. Känn. Finl. Nat. Folk* **19**: 190 (1871)
- ≡ *Mollisia cinerea* var. *caricina* (Sacc.) Boud., *Hist. Class. Discom. Eur.* (Paris): 137 (1907)
- ≡ *Mollisia cinerea* (Batsch) P. Karst., *Bidr. Känn. Finl. Nat. Folk* **19**: 189 (1871) var. *cinerea*
- ≡ *Mollisia cinerea* var. *clavulisporea* Feltgen, *Vorstud Pilzfl. Luxemb.*, Nachtr. III: 5 (1903)
- ≡ *Mollisia cinerea* var. *corticola* Kirschst., *Annl. mycol.* **34**(3): 205 (1936)
- ≡ *Mollisia cinerea* var. *epilobii* (J. Kunze) Boud., *Hist. Class. Discom. Eur.* (Paris): 137 (1907)
- ≡ *Mollisia cinerea* var. *glauca* Killerm., *Kryptogamenflora Forsch. Bayer. Bot. Ges. Erforsch. Leim. Flora* **2**(3): 257 (1935)
- ≡ *Mollisia cinerea* var. *glaucescens* Speg., *Boln Acad. nac. Cienc. Córdoba* **25**: 85 (1921)
- ≡ *Mollisia cinerea* var. *grisella* (Sacc.) Boud., *Hist. Class. Discom. Eur.* (Paris): 137 (1907)
- ≡ *Mollisia cinerea* var. *juglandis* Feltgen, *Vorstud Pilzfl. Luxemb.*, Nachtr. III: 5 (1903)
- ≡ *Mollisia cinerea* var. *leptospora* (Sacc.) Boud., *Hist. Class. Discom. Eur.* (Paris): 137 (1907)
- ≡ *Mollisia cinerea* var. *luteola* (Sacc.) Boud., *Hist. Class. Discom. Eur.* (Paris): 137 (1907)
- ≡ *Mollisia cinerea* var. *pseudocaesia* Le Gal & F. Mangenot, (1961)
- ≡ *Mollisia cinerea* var. *spadicea* Feltgen, *Vorstud Pilzfl. Luxemb.*, Nachtr. III: 5 (1903)
- = *Mollisia minutella* (Sacc.) Rehm, (1891)
- = *Mollisia minutella* (Sacc.) Rehm, (1891) f. *minutella*
- = *Mollisia minutella* f. *rubi* Rehm, (1903)
- ≡ *Niptera cinerea* (Batsch) Fuckel, *Jb. nassau. Ver. Naturk.* **23-24**: 292 (1870) [1869-70]
- ≡ *Niptera cinerea* (Batsch) Fuckel, *Jb. nassau. Ver. Naturk.* **23-24**: 292 (1870) [1869-70] subsp. *cinerea*
- ≡ *Niptera cinerea* subsp. *exsiliens* Speg., (1879)
- ≡ *Niptera cinerea* (Batsch) Fuckel, *Jb. nassau. Ver. Naturk.* **23-24**: 292 (1870) [1869-70] var. *cinerea*
- ≡ *Niptera cinerea* var. *donacina* Sacc.
- ≡ *Niptera cinerea* var. *minutella* Sacc., *Michelia* **2**(no. 8): 611 (1882)

.../...

.../...

- ≡ *Octospora cinerea* (Batsch) Gray, *Nat. Arr. Brit. Pl.* (London) **1**: 667 (1821)
- = *Octospora pallida* Schrank, *Baier. Fl.* (München) **2**: 504 (1789)
- = *Peziza alni* Schumach., *Enum. pl.* (Kjbenhavn) **2**: 417 (1803)
- = *Peziza callosa* var. *alba* Bull., *Hist. Champ. France* (Paris) **1**: 252 (1791)
- ≡ *Peziza cinerea* Batsch, *Elench. fung.*, cont. prim. (Halle): 197 (1786)
- ≡ *Peziza cinerea* subsp. *alni* (Schumach.) Pers., *Mycol. eur.* (Erlanga) **1**: 303 (1822)
- ≡ *Peziza cinerea* Batsch, *Elench. fung.*, cont. prim. (Halle): 197 (1786) subsp. *cinerea*
- ≡ *Peziza cinerea* var. *alba* Bull. ex Fr., *Syst. mycol.* (Lundae) **2**(1): 143 (1822)
- ≡ *Peziza cinerea* var. *alba* Pers., *Observ. mycol.* (Lipsiae) **2**: 80 (1800) [1799]
- ≡ *Peziza cinerea* var. *ardosiaca* Bull. ex Fr., *Syst. mycol.* (Lundae) **2**(1): 143 (1822)
- ≡ *Peziza cinerea* Batsch, *Elench. fung.*, cont. prim. (Halle): 197 (1786) var. *cinerea*
- ≡ *Peziza cinerea* var. *grisea* (Batsch) Pers., *Mycol. eur.* (Erlanga) **1**: 302 (1822)
- ≡ *Peziza cinerea* var. *melancelis* Lév., *Annls Sci. Nat., Bot.*, sér. 3 **9**: 141 (1848)
- ≡ *Peziza cinerea* var. *pallida* Pers., *Observ. mycol.* (Lipsiae) **2**: 80 (1800) [1799]
- ≡ *Peziza cinerea* var. *pallida* (Schrank) Pers., *Syn. meth. fung.* (Göttingen) **2**: 634 (1801)
- ≡ *Peziza cinerea* var. *viridis* Bull. ex Fr., *Syst. mycol.* (Lundae) **2**(1): 143 (1822)
- = *Peziza grisea* Batsch, *Elench. fung.*, cont. prim. (Halle): 117, tab. 12:55 (1783)
- = *Peziza viridis* Bull., *Herb. Fr.* **8**: tab. 376:4 (1788)
- ≡ *Trochila cinerea* subsp. *canella* P. Karst., *Not. Sällsk. Fauna et Fl. Fenn. Förh.* **11**: 217 (1870)

Material estudiado:

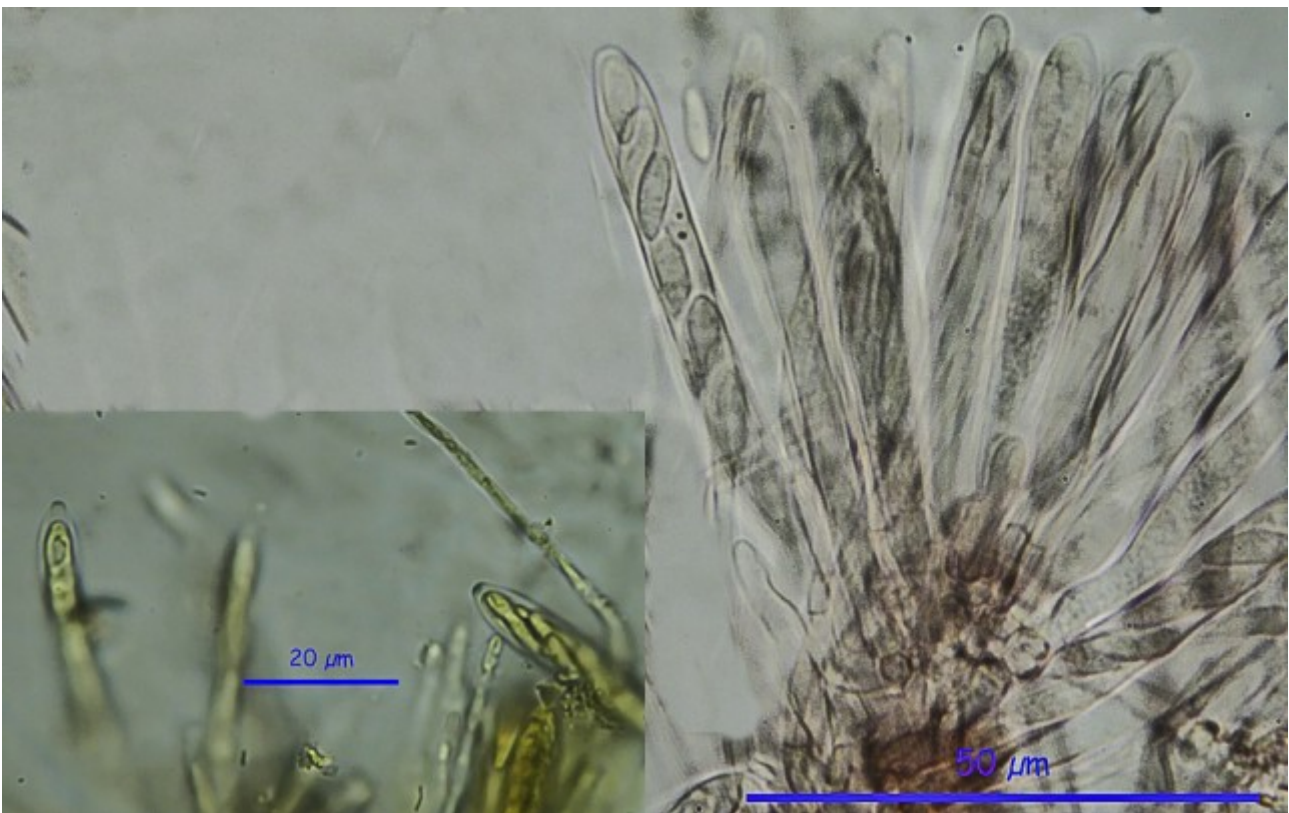
Tenerife, Las Mercedes, Cruz del Carmen, 28R CS7456, 940 m, sobre madera muerta de laurel, 3-V-2010, *leg.* Dianora Estrada y Demetrio Merino, JA-CUSSTA: 7682.

Descripción macroscópica:

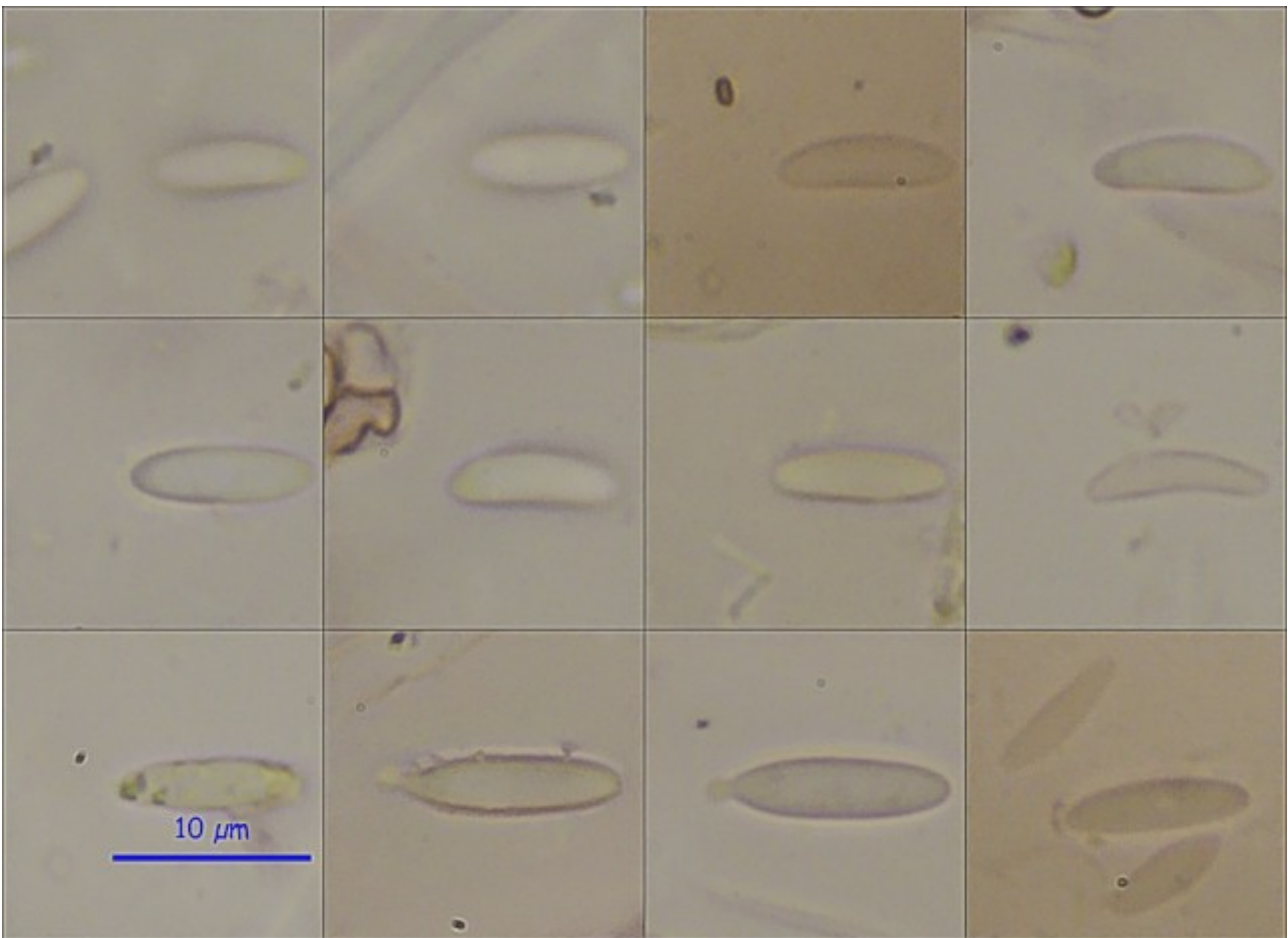
Apotecio de 1 a 3 mm. de diámetro, primero ligeramente cupulado y luego aplanado, irregularmente discoidal, sésil y con la unión con el sustrato, en el centro, umbilicada o deprimida. **Himenio** liso, ondulado, giboso, de color gris azulado. **Parte externa** de color ocre amarillento

Descripción microscópica:

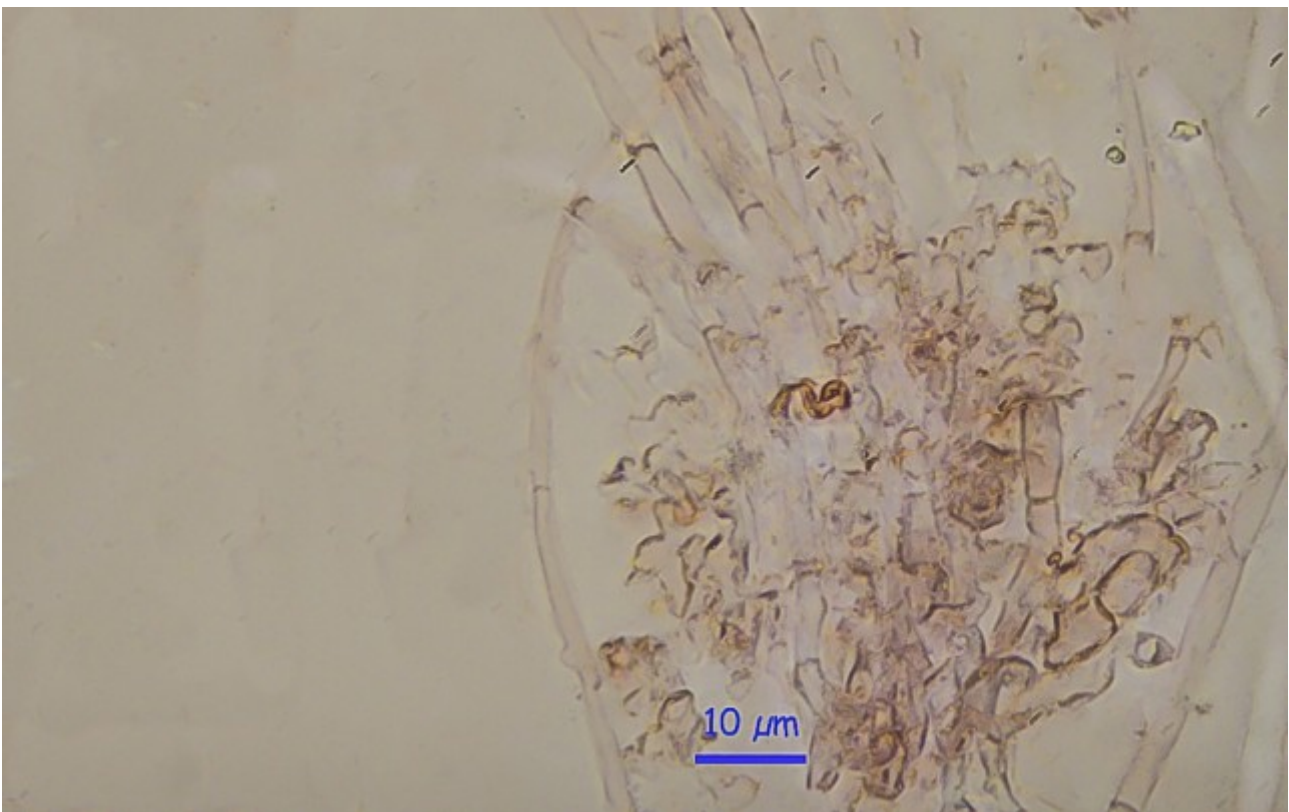
Ascas cilíndricas, ligeramente atenuadas en el ápice, hialinas, uniseriadas, octosporicas y amiloides, de 49,6 [54,9 ; 69,4] 74,8 x 5,1 [5,4 ; 6,3] 6,6 μm ; N = 3; C = 95%; Me = 62,2 x 5,9 μm . **Ascosporas** cilíndricas, algunas subalantoides, lisas, de (5,0) 7,3 - 10,3 (12,1) x (2,1) 2,4 - 3,3 (3,9) μm ; Q = (1,8) 2,6 - 3,7 (4,0); N = 35; Me = 8,8 x 2,9 μm ; Qe = 3,1. **Paráfisis** cilíndricas, sin ensanchamiento en el ápice, septadas y ramificadas. **Excipulo** formado por células irregulares.



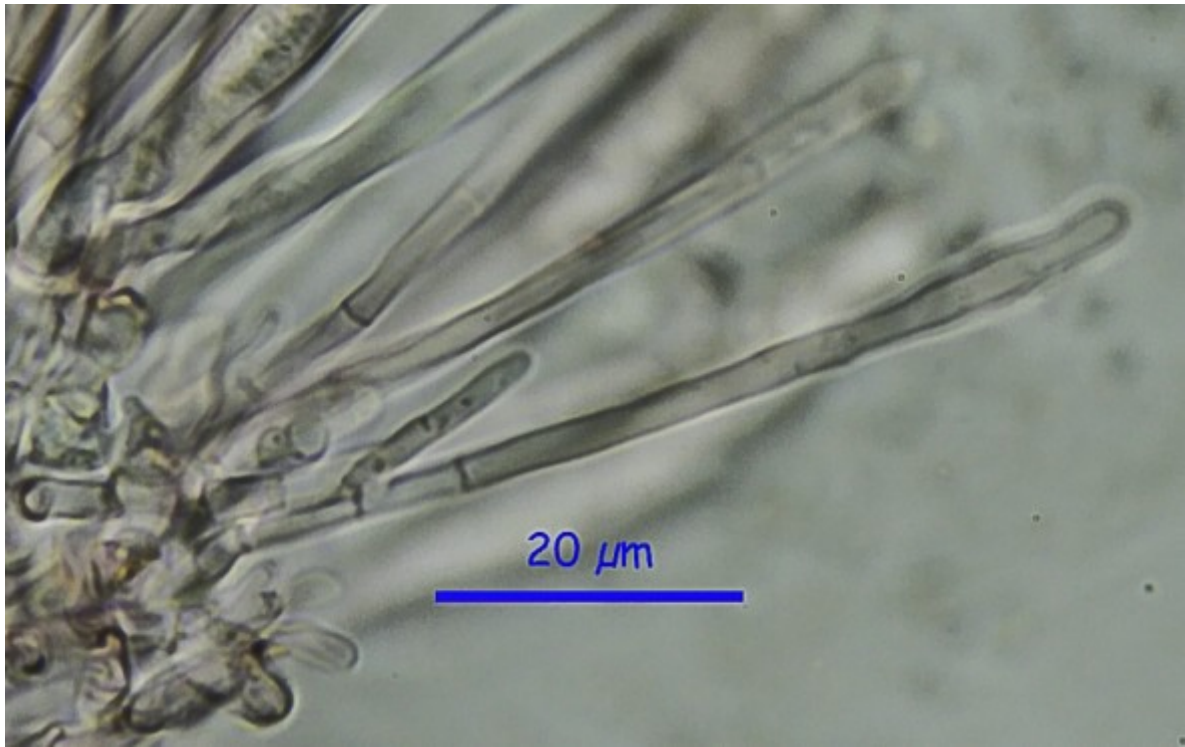
A. Ascas en Rojo Congo SDS (derecha) y Meltzer (izquierda) 1000x



B. Esporas en Rojo Congo SDS. 1000x



C. Excípulo en Rojo Congo SDS. 1000x



D. Paráfisis Rojo Congo SDS. 1000x

Observaciones

Mollisia ligni tiene las esporas más finas, *M. melaleuca* y *M. amenticola* las tienen más pequeñas y *M. ventosa* más grandes y septadas.

Otras descripciones y fotografías

- MEDARDI G. (2006) *Atlante fotografico degli Ascomiceti d'Italia*. A.M.B. Fondazione Centro Studi Micologici. Pág. 355
- LLAMAS B. & TERRÓN A. (2003). *Atlas fotográfico de los hongos de la Península Ibérica*. Celarayn Editorial. Pág. 128
- EYSSARTIER G. & DELANNOY A. (2006) *Notes sur quelques espèces arctiques et alpines*. Edizioni Candusso. Pars. XXXII. Pág. 78
- AHTI T. *et al.* (2000) *Ascomycetes. Nordic Macromycetes Vol. 1*. Pág. 213
- GERHARDT E., VILA J. & LLIMONA X. (2000) *Hongos de España y Europa*. Edit. Omega. Pág. 154
- BREITENBACH J. & KRÄNZLIN F. (1983). *Fungi of Switzerland Vol. 1. Ascomycetes*. Mykologia Luczern. Pág. 226



Salvo indicación en contrario, las fotos están realizadas por Demetrio Merino.