

# *Pseudaleuria fibrillosa*

(Massee) J. Moravec [as '*Pseudoaleuria*'], *Acta Musei Moraviae*, Sci. biolog. **88**(1/2): 51 (2003)



Pyronemataceae, Pezizales, Pezizomycetidae, Pezizomycetes, Pezizomycotina, Ascomycota, Fungi

- ≡ *Cheilymenia fibrillosa* (Massee) Le Gal, *Rech. Ornem. spor. Disc. operc.*, Thèse, Fac. Sci. Univ. Paris, Ser. A **450**(no. 474): 287 (1947)
- ≡ *Otidea fibrillosa* Massee, *Brit. Fung.-Fl.* (London) **4**: 449 (1895)
- ≡ *Peziza fibrillosa* Curr., *Trans. Linn. Soc. London* **24**: 153 (1863)
- ≡ *Tricharina fibrillosa* (Massee) Chin S. Yang & Korf, *Mycotaxon* **24**: 487 (1985)

## Material estudiado:

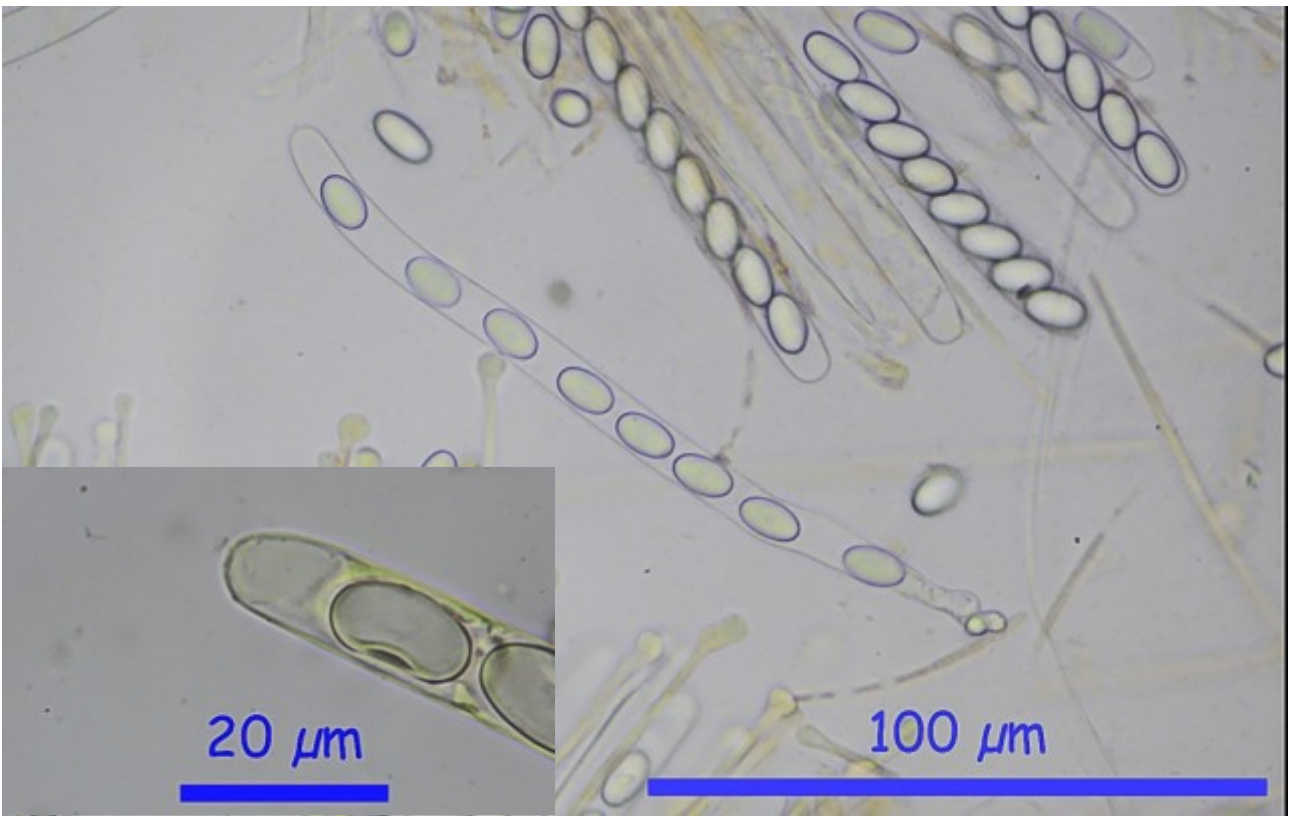
Sevilla, Las Navas de la Concepción, Los Barrancos, 30S TG8794, 279 m, en suelo bajo alcornoque, 5-XII-2010, leg. Concha Morente, Dianora Estrada, Tomás Illescas y Demetrio Merino, JA-CUSSTA: 7713.

## Descripción macroscópica:

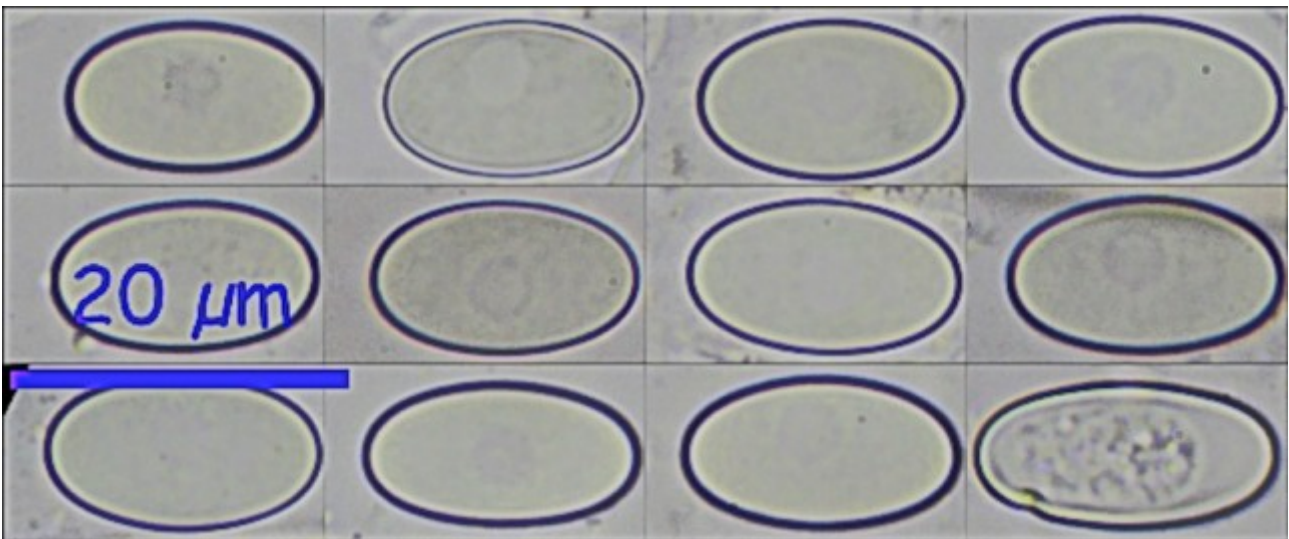
Apotecios de hasta 2 cm. de diámetro, sesiles, cupuliformes a discoides, de color vivo amarillo anaranjado, con el himenio liso y giboso en el centro y la cara externa tomentosa, con pelos blanquecinos y concolora con el himenio.

## Descripción microscópica:

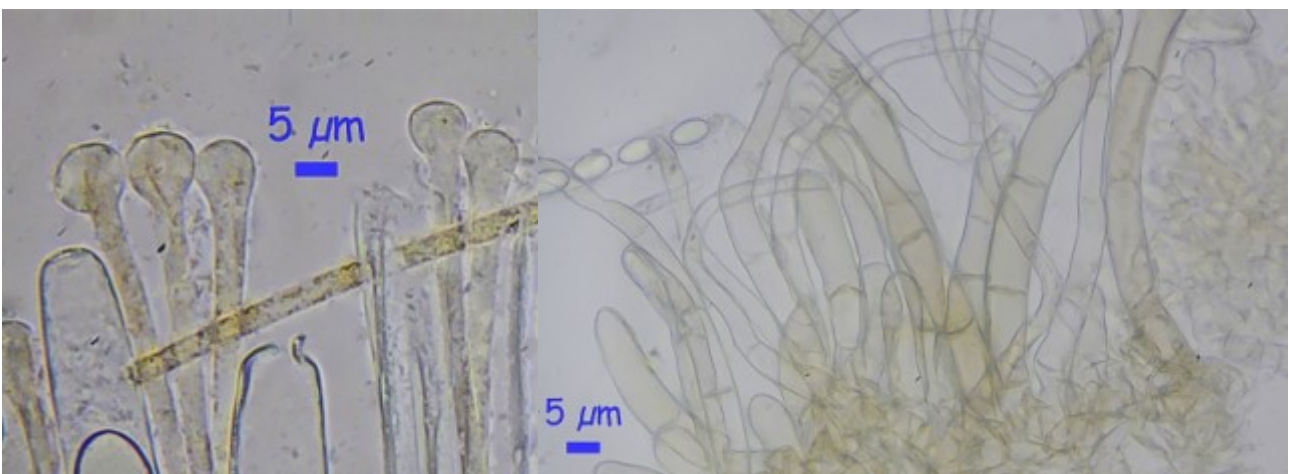
**Ascas** hialinas, cilíndricas, octosporicas y no amiloides, de (187,8) 197,5 - 217,3 (252,4) x (10,6) 11,0 - 14,3 (14,9)  $\mu\text{m}$ ; N = 24; Me = 207,7 x 12,5  $\mu\text{m}$ . **Ascosporas** de elipsoidales a ampliamente elipsoidales, lisas, hialinas y con una gútula central, de 14,3 [15,8 ; 16,4] 17,8 x 8 [8,9 ; 9,3] 10,2  $\mu\text{m}$ ; Q = 1,5 [1,7 ; 1,8] 2; N = 33; C = 95%; Me = 16,1 x 9,1  $\mu\text{m}$ ; Qe = 1,8. **Paráfisis** cilíndricas, septadas y con los ápices globosos, con un ensanchamiento en el ápice de (5,1) 6,1 - 8,9 (9,2)  $\mu\text{m}$ ; N = 14; 7,5  $\mu\text{m}$ . **Pelos** hifoides, multiseptados y con el ápice redondeado, de (18,7) 24,4 - 51,1 (55,6) x (2,8) 3,3 - 4,9 (5,1)  $\mu\text{m}$ ; N = 10; Me = 36,6 x 4,2  $\mu\text{m}$ . **Excipulo** intrincado.



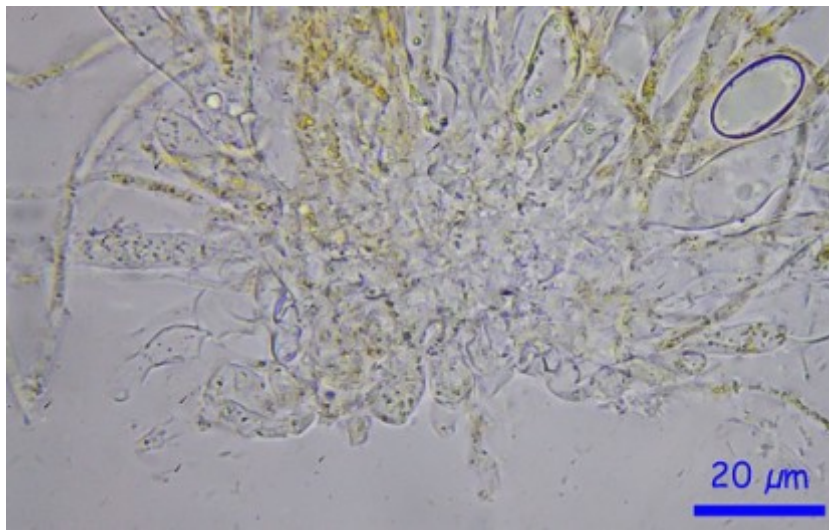
A. Ascas en agua. 400x (foto grande) y en Meltzer 1000x (foto pequeña)



B. Esporas en agua. 1000x.



C. Paráfisis (izquierda) y Pelos (derecha) en agua. 1000x



D. Excípulo en agua. 1000x

#### Observaciones

Algunas especies del género *Scutellinia* pueden parecerse macroscópicamente, diferenciándose por sus esporas ornamentadas y pelos no hifoides y apuntados en el ápice. *Pseudoleuria quinaultiana* crece bajo coníferas y tiene las esporas más grandes y los pelos más apuntados. *Tricharina gilva* tiene las paráfisis sólo ligeramente engrosadas en el ápice y pelos no hifoides.

#### Otras descripciones y fotografías

- MEDARDI G. (2006) *Atlante fotografico degli Ascomiceti d'Italia*. A.M.B. Fondazione Centro Studi Micologici. Pág. 450
- <http://www.asturnatura.com/fotografia/setas-hongos/pseudoaleuria-fibrillosa-currey-i-moravec-1/3998.html>
- <http://micoex.org/content/view/804/>

#### Como *Tricharina fibrillosa*, citada en Cádiz por:

- GALÁN R. & RAITVIIR A. (1995) *Tricharina fibrillosa* (Currey) Yang et Korf una specie enigmatica di Pezizales trovata in Spagna. *Rivista di Micologia. Bollet. dell'Associazione Micologica Bresadola*. Anno XXXVIII. N. 2. Pág. 163



Salvo indicación en contrario, las fotos están realizadas por Demetrio Merino.