

Peziza moseri

Aviz.-Hersh. & Nemlich, *Israel J. Bot.* **23**(3): 157 (1974)



Pezizaceae, Pezizales, Pezizomycetidae, Pezizomycetes, Pezizomycotina, Ascomycota, Fungi

- = *Aleuria lilacina* Boud., *Hist. Class. Discom. Eur.* (Paris): 45 (1907)
- = *Humaria lilacina* (Boud.) Sacc. & Traverso, *Syll. fung.* (Abellini) **19**: 880 (1910)
- = *Peziza lilacina* (Boud.) Sacc. & Traverso, *Syll. fung.* (Abellini) **20**: 315 (1911)
- = *Peziza lilacina* Fr., *Syst. mycol.* (Lundae) **2**(1): 140 (1822) var. *lilacina*

Material estudiado:

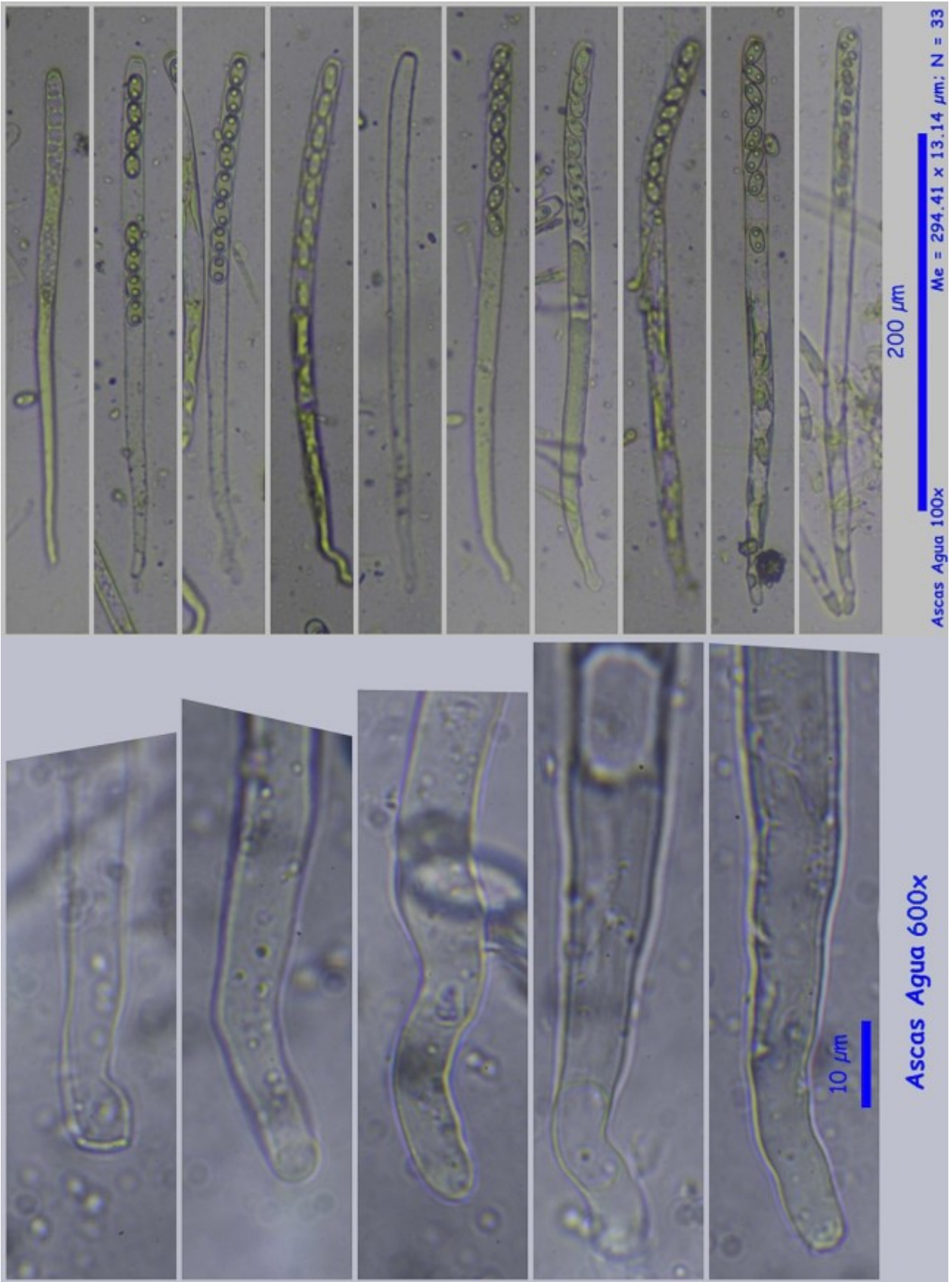
España, Jaén, Los Villares, Los Llanos, 30S VG2873, 569 m, en ribera de río entre musgo y restos de antigua hoguera, 4-I-2015, leg. Dianora Estrada, Joxel González y Demetrio Merino, JA-CUSSTA: 8245. **Primera cita para la provincia de Jaén.**

Descripción macroscópica:

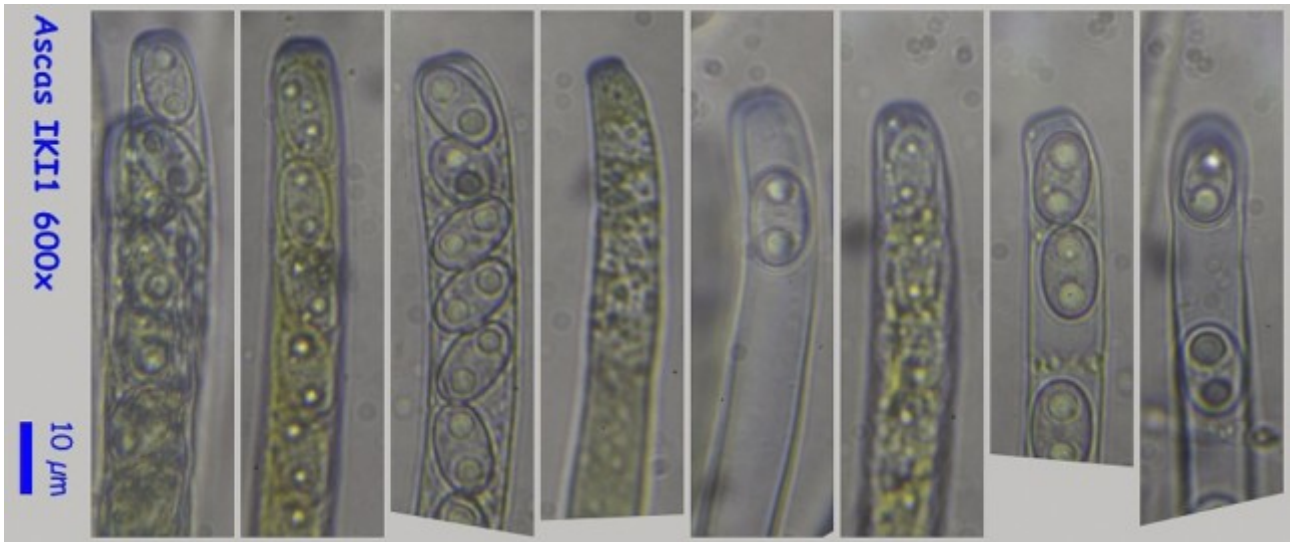
Apotecio de 0,5 a 1 cm de diámetro, más o menos acopado y sesil. **Himenio** liso, con nervaduras o arrugas y de color marrón rojizo con tintes liláceos. **Cara externa** lisa o ligeramente pruinosa, algo más clara que el himenio y casi blanquecina hacia la base. **Borde** muy poco ondulado.

Descripción microscópica:

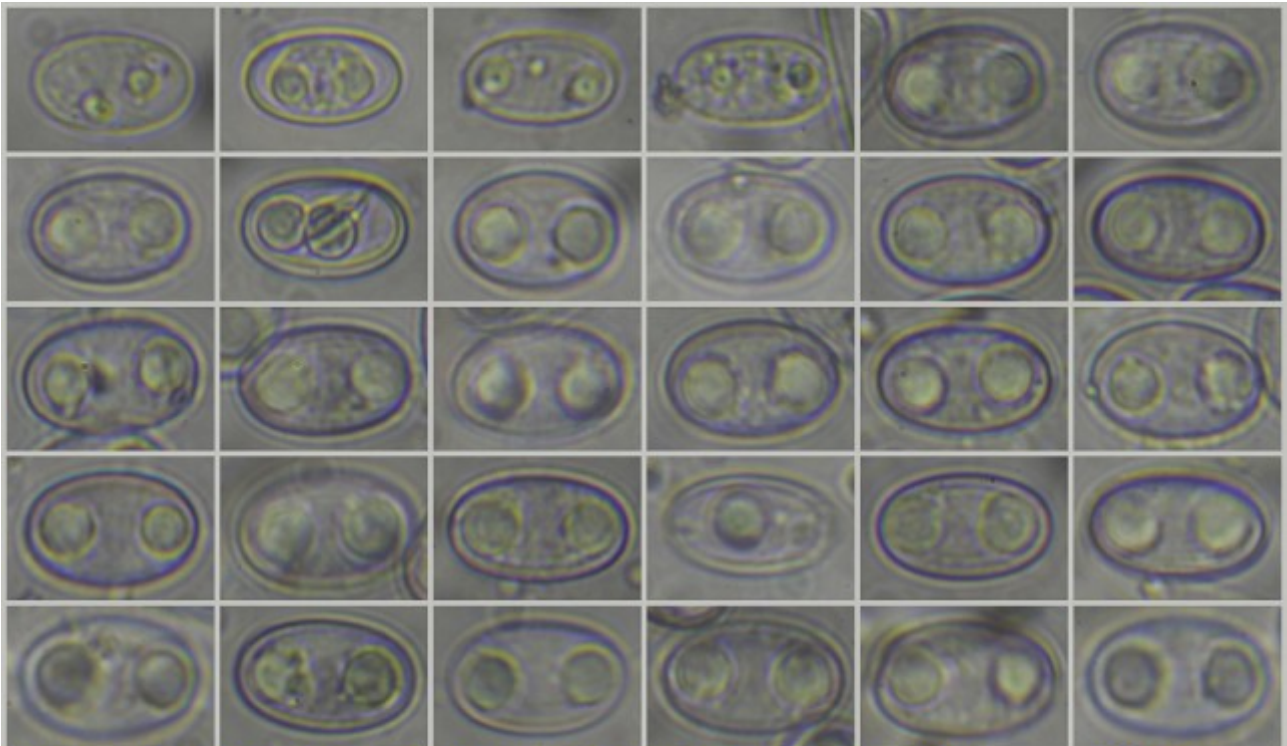
Ascas cilíndricas, octosporicas, hialinas, con las esporas uniseriadas, amiloides y de (233.94) 270.04 - 321.84 (349.81) x (10.17) 10.74 - 15.36 (16.50) μm ; N = 33; Me = 294.41 x 13.14 μm . **Ascosporas** elipsoidales, lisas, hialinas, con una gútula en cada extremo, de (12.47) 12.95 - 14.86 (15.40) x (6.84) 7.50 - 9.77 (10.17) μm ; Q = (1.33) 1.42 - 1.77 (1.99); N = 61; Me = 13.93 x 8.83 μm ; Qe = 1.59 en agua y de (12.27) 13.75 - 14.91 (15.57) x (6.85) 8.18 - 9.39 (9.93) μm ; Q = (1.46) 1.51 - 1.77 (1.86); N = 15; Me = 14.23 x 8.84 μm ; Qe = 1.62 en azul de metilo. **Paráfisis** cilíndricas, septadas, con el ápice ligeramente curvado y ensanchado, con un ancho de (5.94) 6.14 - 7.23 (7.73) μm ; N = 15; Me = 6.76 μm . **Excípulo** formado por células globosas o piriformes de (34.94) 50.07 - 82.94 (100.23) x (24.44) 37.94 - 61.76 (68.31) μm ; N = 33; Me = 65.79 x 48.92 μm .



A. Ascas.

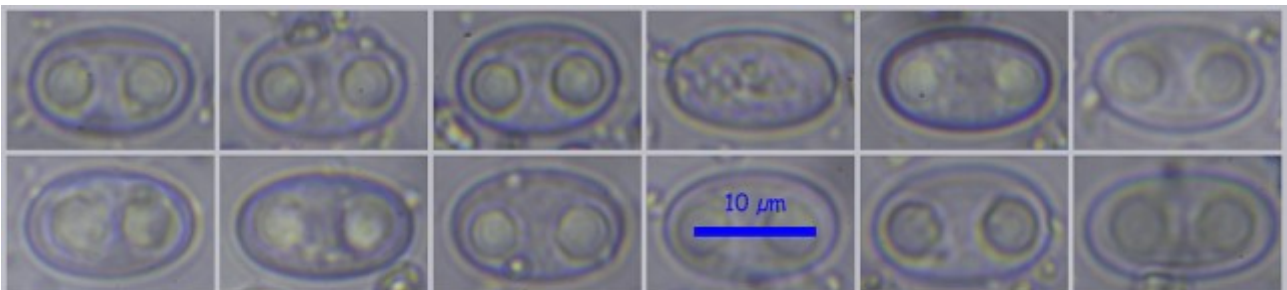


A. Ascas.



(12.47) 12.95 - 14.86 (15.40) × (6.84) 7.50 - 9.77 (10.17) µm **Esporas Agua 600x**
 Q = (1.33) 1.42 - 1.77 (1.99) ; N = 61 Me = 13.93 × 8.83 µm ; Qe = 1.59

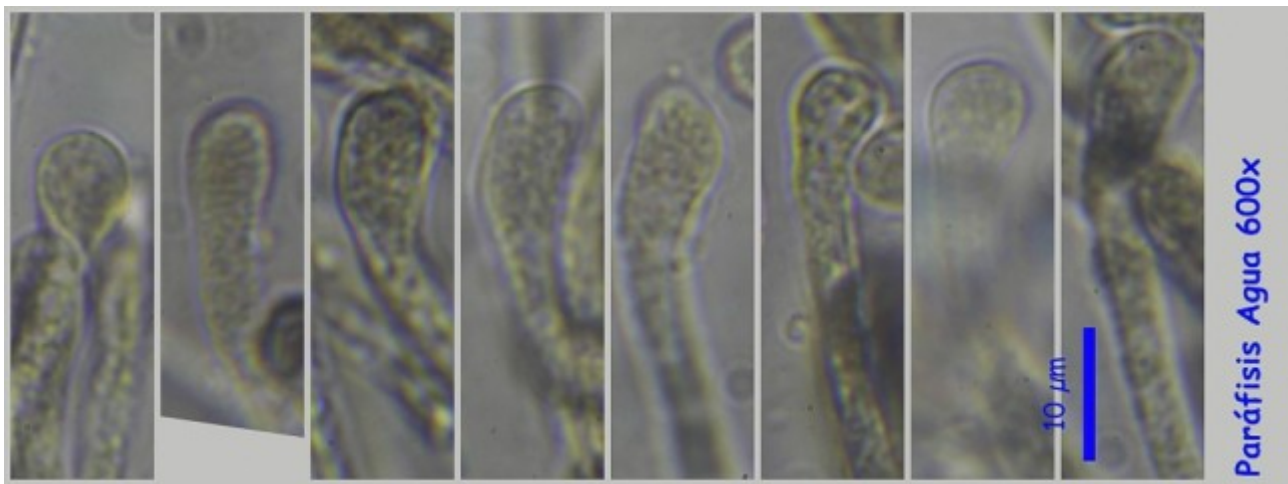
20 µm



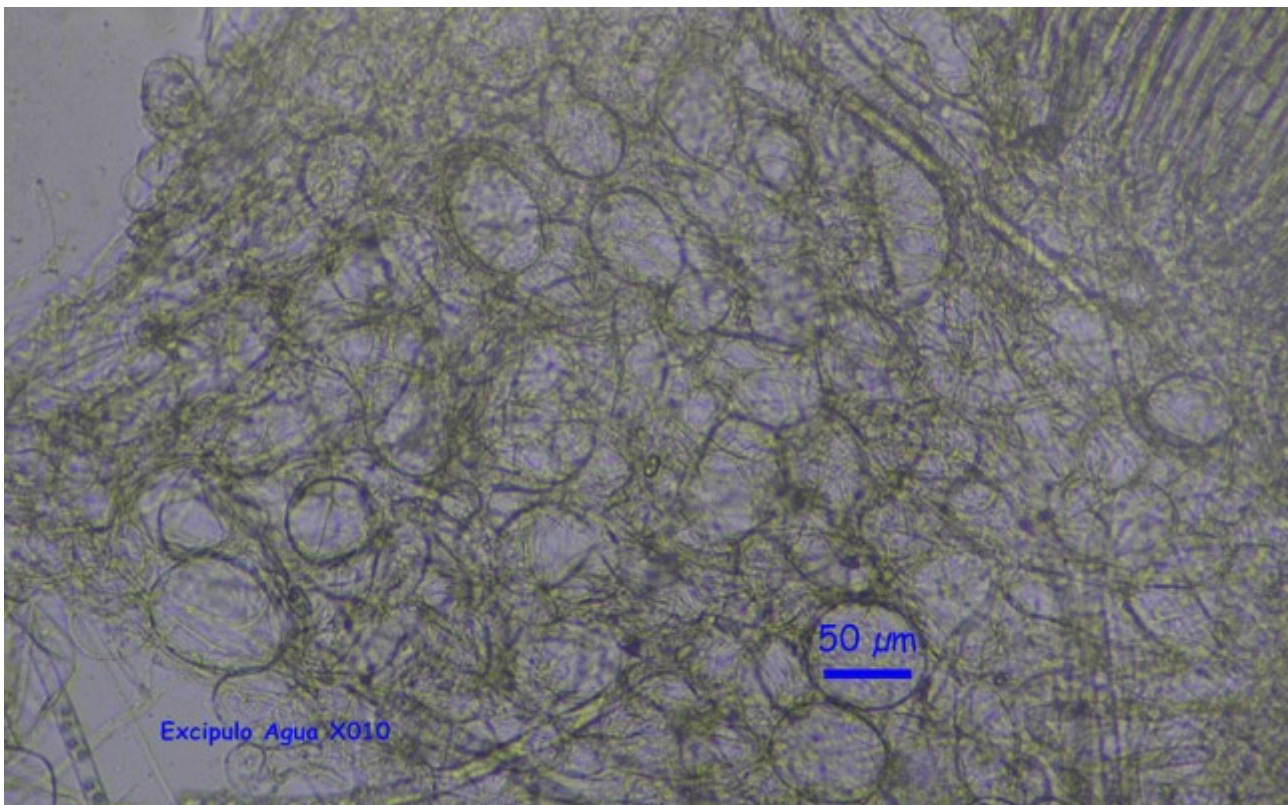
(12.27) 13.75 - 14.91 (15.57) × (6.85) 8.18 - 9.39 (9.93) µm
 Q = (1.46) 1.51 - 1.77 (1.86) ; N = 15 Me = 14.23 × 8.84 µm ; Qe = 1.62

Esporas Azul Metilo 600x

B. Esporas.



C. Paráfisis: Ancho del ápice: (5.94) 6.14 - 7.23 (7.73) μm ; N = 15; Me = 6.76 μm .



D. Excipulo. Medidas de las células: N = 33; Me = 65.79 x 48.92 μm .

Observaciones

Caracterizada por su pequeño tamaño, himenio liso, con nervaduras, marrón rojizo con tonos violáceos, esporas lisas y tamaño de las mismas. *Peziza ampelina* Quéll. tiene las esporas más grandes, de 19-21 x 10-11 μm . *P. lobulata* (Velen.) Svrcek las tiene más pequeñas, de 12-13 x 6-7 μm . *P. violacea* Pers.: Fr. no tiene tonalidades liláceas y las esporas finamente verrucosas y también más pequeñas, de 12-13(15) x 6-7(8) μm . *P. pseudoviolacea* tiene también esporas bigutuladas pero una vez expulsadas del asca y no dentro de ésta. (MEDARDI G., 2006) No figura citada en el IMBA (MORENO ARROYO B. (Coordinador), 2004) para la provincia de Jaén, por lo que podría ser la primera cita.

Otras descripciones y fotografías

- MEDARDI G. (2006) *Atlante fotografico degli Ascomiceti d'Italia*. A.M.B. Fondazione Centro Studi Micologici. Pág. 194.
- MORENO ARROYO B. (Coordinador). 2004. *Inventario Micológico Básico de Andalucía*. Consejería de Medio Ambiente, Junta de Andalucía, 678 pp. Córdoba. Pág. 81.



Salvo indicación en contrario, las fotos están realizadas por Demetrio Merino.