

Hericium alpestre

Pers., *Mycol. eur.* (Erlanga) 2: 151 (1825)



Hericiaceae, Russulales, Incertae sedis, Agaricomycetes, Agaricomycotina, Basidiomycota, Fungi

- = *Clavaria reisneri* Velen., *České Houby* 4-5: 781 (1922)
- = *Clavicornia reisneri* (Velen.) Corner, *Sb. Nár. Mus. v Praze, Rada B, Prír. Vedy* 14B: 148 (1958)
- ≡ *Dryodon alpestris* (Pers.) Pilát, *Mykologia* (Prague) 8: 53 (1931)
- ≡ *Hericium abietis* f. *alpestre* (Pers.) D. Hall & D.E. Stuntz, *Mycologia* 63(6): 1108 (1971)
- ≡ *Hericium alpestre* Pers., *Mycol. eur.* (Erlanga) 2: 151 (1825) f. *alpestre*
- ≡ *Hericium alpestre* f. *caucasicum* (Singer) Nikol., *Acta Inst. Bot. Acad. Sci. USSR Plant. Crypt.*, Ser. II 5: 336 (1950)
- = *Hericium caucasicum* Singer, *Beih. bot. Zbl.*, Abt. 2 46: 77 (1929)
- = *Hericium flagellum* (Scop.) Pers., *Comm. fung. clav.* (Lipsiae): 25 (1797)
- = *Hericium stalactitium* Schrank, *Baier. Reise* (1786)
- = *Manina flagellum* Scop., *Diss. sci. nat.*, Edn 1 2: 97 (1772)
- ≡ *Martella alpestris* (Pers.) Kuntze, *Revis. gen. pl.* (Leipzig) 3(2): 486 (1898)

Material estudiado:

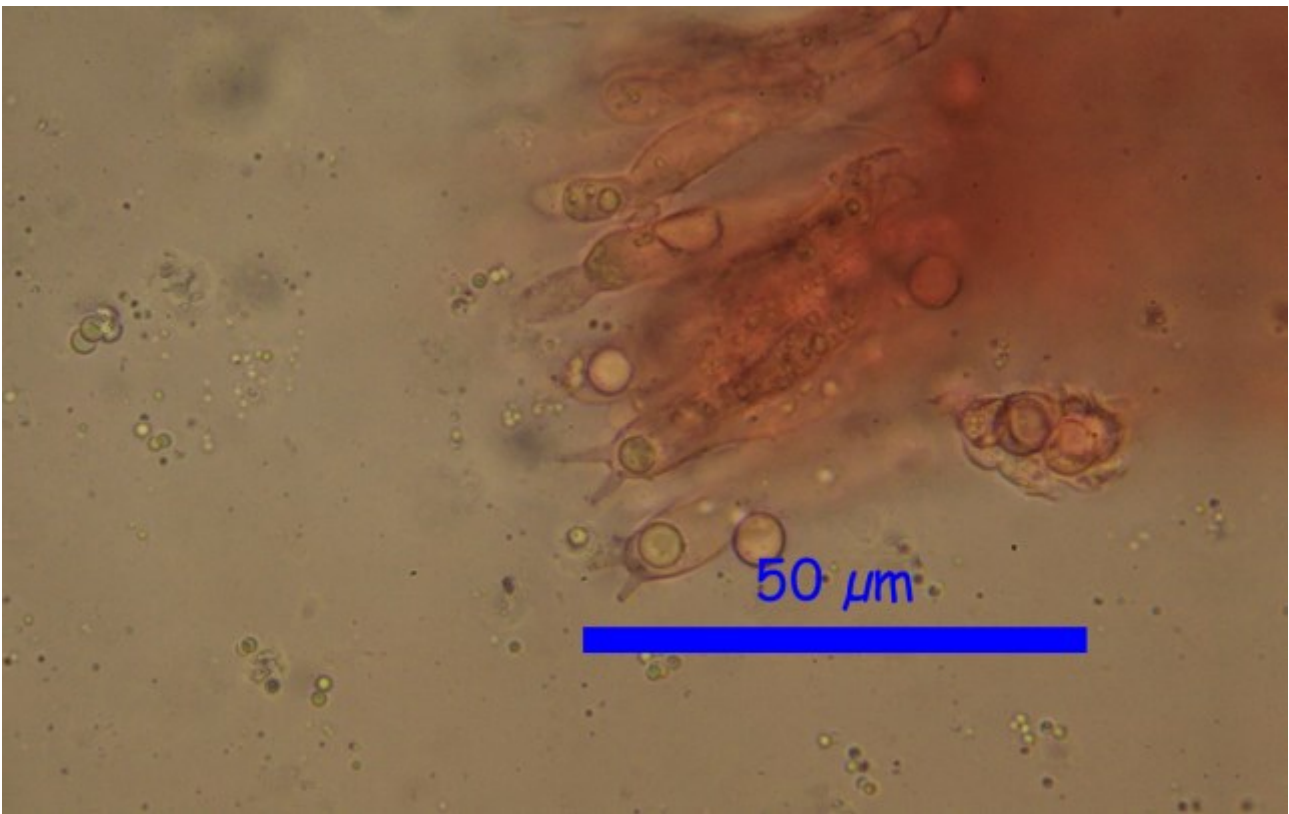
Francia, Alpes Marítimos, Le Boreon, 32TLP6485, 1.594 m, sobre madera muerta de *Abies* sp., 26-IX-2011, leg. Dianora Estrada, Demetrio Merino y resto participantes en las XIX Jornadas de La CEMM en Gilette, JA-CUSSTA: 8454.

Descripción macroscópica:

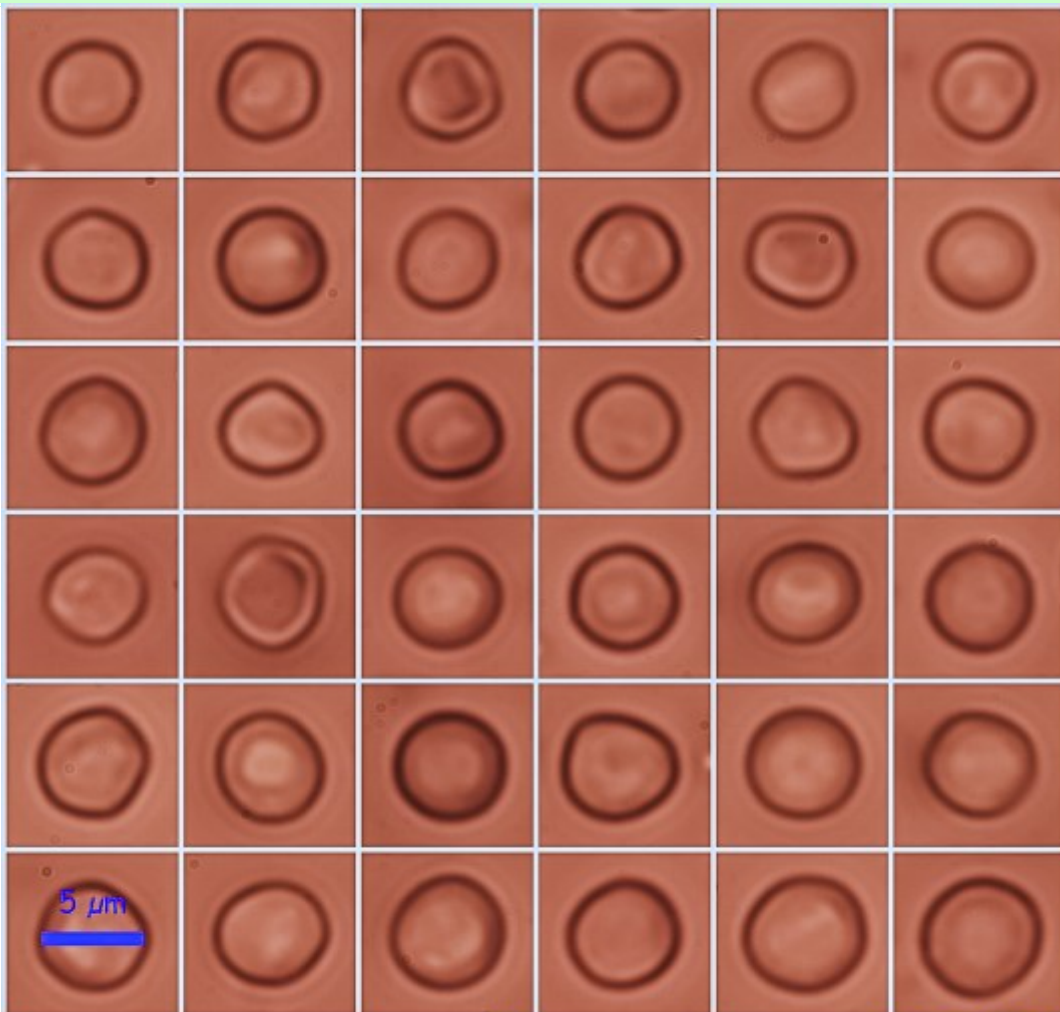
Carpóforo con base común y muy ramificado, coraloide y con terminaciones péndulas y en forma de acúleos, de color blanco a crema. **Himenóforo** hidonide, con acúleos de 1-1,5 cm longitud. **Carne** elástica, de blanca a amarillenta y olor desagradable.

Descripción microscópica:

Basidios de cilíndricos a claviformes, tetraspóricos y con fíbula basal. **Esporas** subglobosas a globosas, hialinas, gutuladas, amiloides, de (4,7-)5,0-6,0(-6,4) x (4,5-)4,7-5,6(-6,0) µm; Q = (1,0-)1,01-1,1(-1,2); N = 74; Me = 5,5 x 5,1 µm; Qe = 1,1. **Gloeocistidios** cilíndricos a fusiformes. **Sistema hifal** monomítico, con hifas generativas hialinas, amiloides, fibuladas, de paredes gruesas.

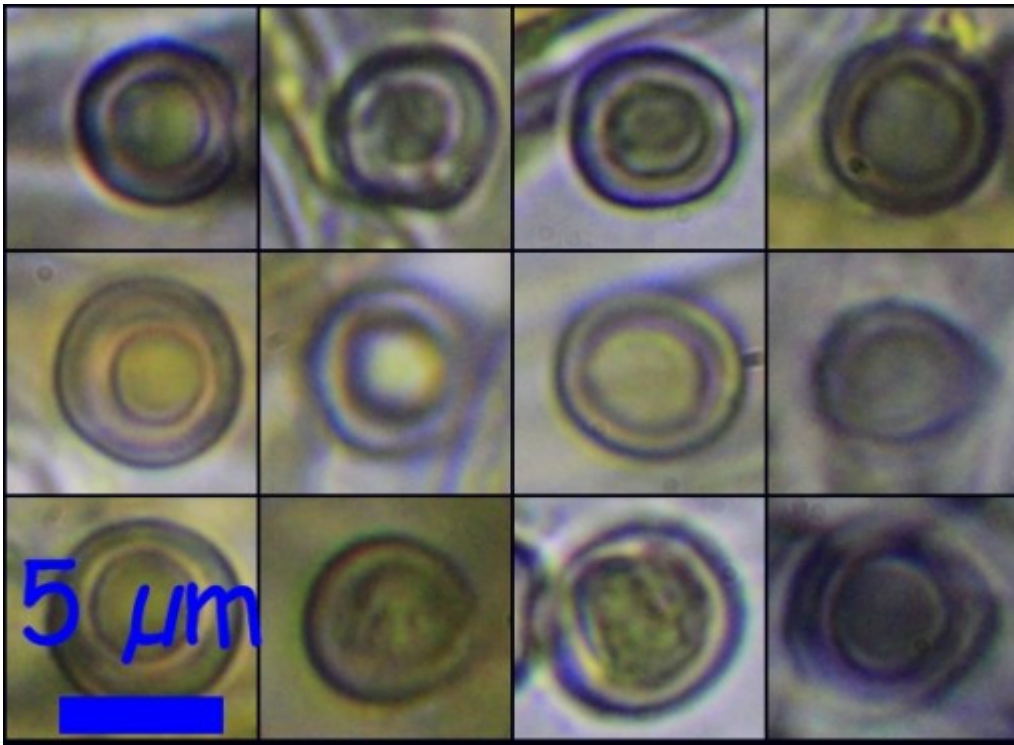


A. Basidios en Rojo Congo SDS. 1000x.

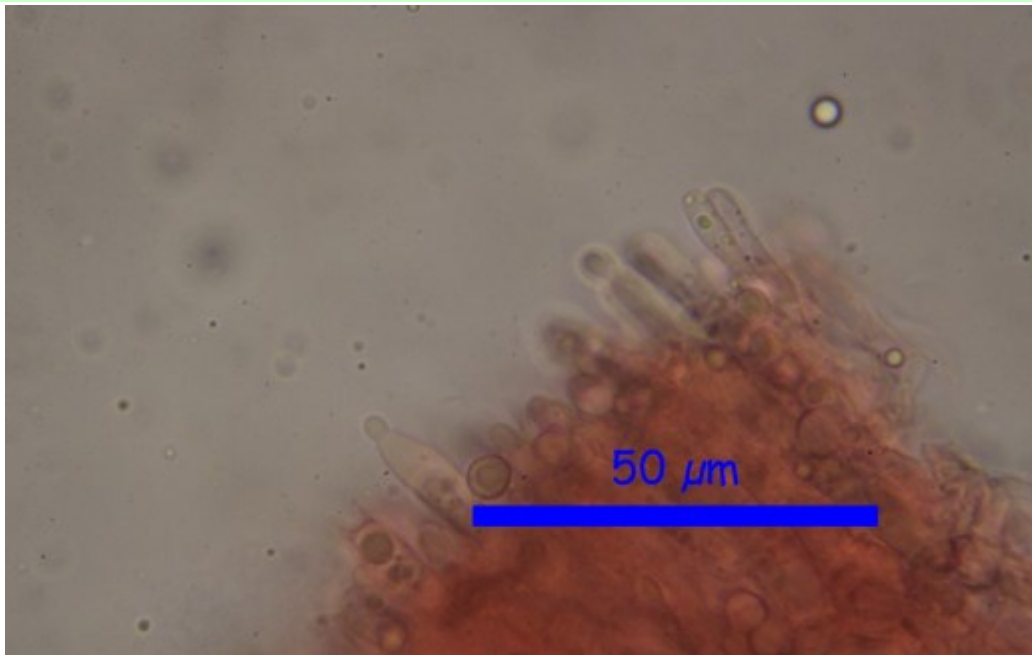


Esporas rojo congo SDS 600x
 $(4,7-5,0-6,0(-6,4) \times (4,5-4,7-5,6(-6,0) \mu\text{m}$
 $Q = (1,0-1,01-1,1(-1,2); N = 74; Me = 5,5 \times 5,1 \mu\text{m}; Qe = 1,1$

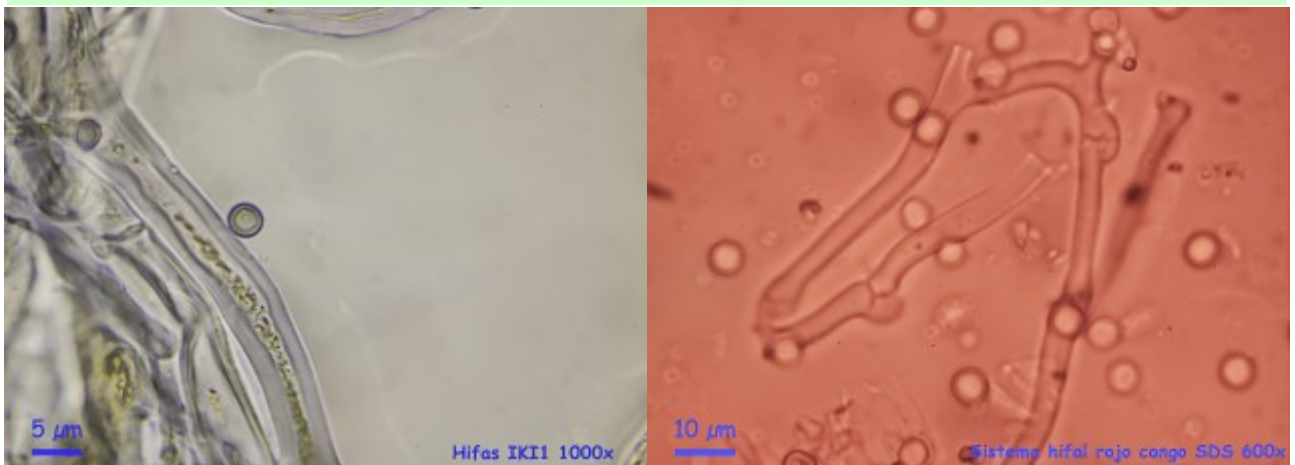
B. Esporas.



C. Esporas en IKI. 1000x.



D. Cistidios Rojo Congo SDS. 1000x.



E. Hifas.

Observaciones

Hericium coralloides (Scop.: Fr.) Pers. crece sobre planifolios (generalmente *Fagus*). *Hericium erinaceus* (Bull.: Fr.) Pers. tiene el carpóforo globoso, compacto y formado por acúleos largos que le dan aspecto de erizo. *Creolophus cirrhatus* (Pers.: Fr.) P. Karst. se diferencia de las especies del género *Hericium* en que las hifas del contexto no son amiloides y los carpóforos están formados por pileos independientes e imbricados. Las especies del género *Mucronella* crecen agrupando más o menos pequeños mechones de acúleos más pequeños, de 0,1-0,5 cm de largo y tienen esporas no amiloides ni gutuladas. (BREITENBACH & KRÄNZLIN, 1986).

Otras descripciones y fotografías

- BREITENBACH J. & F. KRÄNZLIN (1986). Fungi of Switzerland Vol. 2. Non gilled fungi. *Mykologia Lucern*. Pág. 240.



Salvo indicación en contrario, las fotos están realizadas por Demetrio Merino.