

# *Collybia tuberosa*

(Bull.) P. Kumm., *Führ. Pilzk.* (Zerbst): 119 (1871)



*Tricholomataceae, Agaricales, Agaricomycetidae, Agaricomycetes, Agaricomycotina, Basidiomycota, Fungi*

- ≡ *Agaricus amanitae* subsp. *tuberosus* (Bull.) Pers., *Observ. mycol.* (Lipsiae) 2: 53 (1800) [1799]
- ≡ *Agaricus tuberosus* Bull., *Herb. Fr.* (Paris) 6: tab. 256 (1786) [1785-86]
- ≡ *Agaricus tuberosus* Oeder, *Fl. Danic.* 6: tab. 2022 (1790)
- ≡ *Agaricus tuberosus* var. *ecirrhis* Alb. & Schwein., *Consp. fung.* (Leipzig): 190 (1805)
- ≡ *Agaricus tuberosus* Bull., *Herb. Fr.* (Paris) 6: tab. 256 (1786) [1785-86] var. *tuberosus*
- = *Chamaeceras sclerotipes* (Bres.) Kuntze, *Revis. gen. pl.* (Leipzig) 3(2): 457 (1898)
- = *Collybia sclerotipes* (Bres.) S. Ito, *Mycol. Fl. Japan* 2(5): 123 (1950)
- ≡ *Collybia tuberosa* var. *etuberosa* Jaap, *Verh. bot. Ver. Prov. Brandenb.* 50: 45 (1908)
- ≡ *Collybia tuberosa* (Bull.) P. Kumm., *Führ. Pilzk.* (Zerbst): 119 (1871) var. *tuberosa*
- ≡ *Gymnopus tuberosus* Gray, *Nat. Arr. Brit. Pl.* (London) 1: 611 (1821)
- = *Marasmius sclerotipes* Bres., *Fung. trident.* 1(1): 12 (1881)
- ≡ *Microcollybia tuberosa* (Bull.) Lennox, *Mycotaxon* 9(1): 196 (1979)
- = *Sclerotium cornutum* Fr., *Observ. mycol.* (Havniae) 1: 205 (1815)

## Material estudiado:

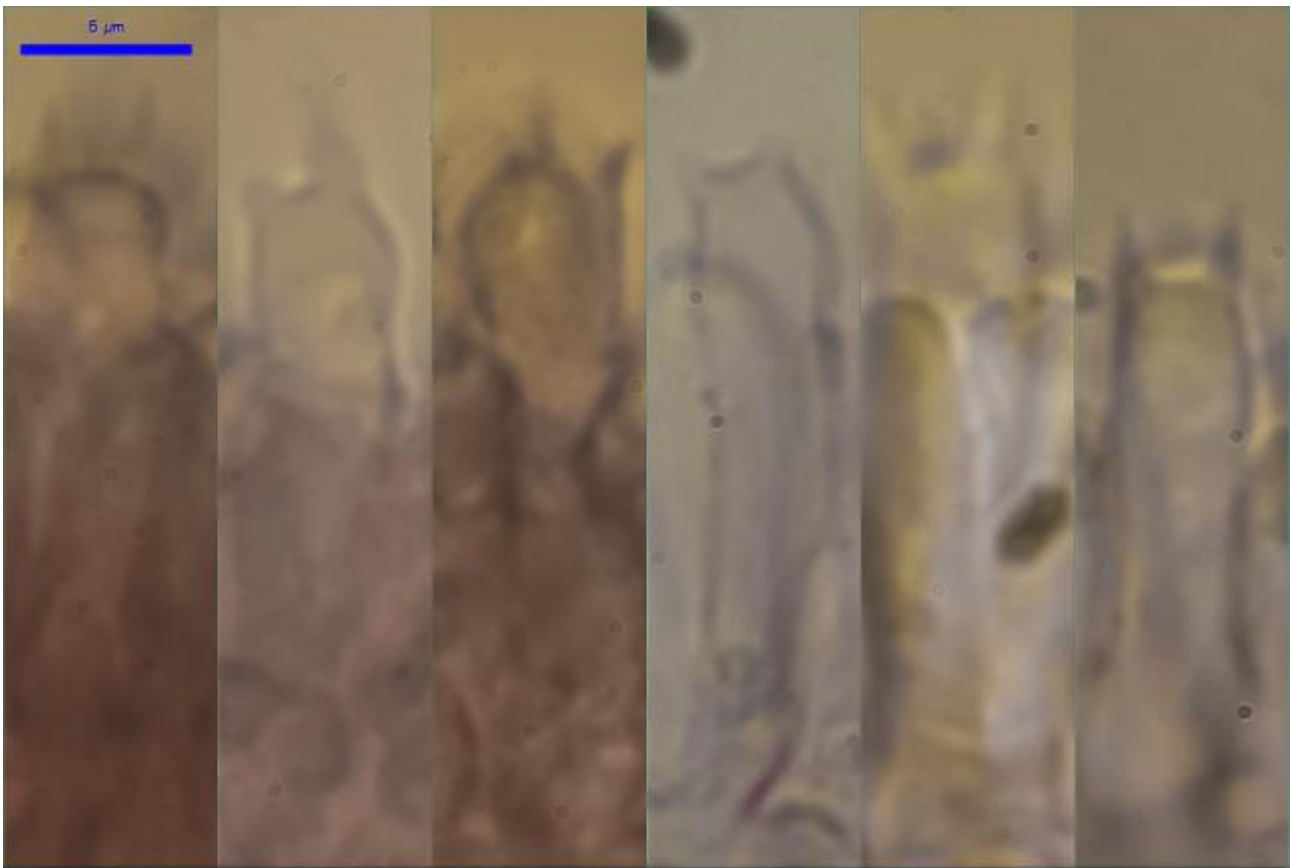
PORTUGAL, Guarda, Castelo Rodrigo, Figueira, 29TPF7127, 723 m, en suelo sobre hojas y ramitas caídas muy deterioradas de *Quercus pyrenaica*, 9-XI-2015, leg. Dianora Estrada, Demetrio Merino y asistentes XXIII Jornadas CEMM, JA-CUSSTA: 8696.

## Descripción macroscópica:

**Pileo** de 1-12 mm de diámetro, blanco, con la cutícula sedosa y seca. **Láminas** de color crema a blanquecino, con la arista entera, adnadas a decurrentes. **Estípite** de 12-38 x 0,5-1,5 mm, filiforme, sinuoso, de color blanquecino a color carne, con esclerocio de color marrón oscuro que ennegrece con la edad, cilíndrico, oblongo, ovoide o piriforme, unido al sustrato.

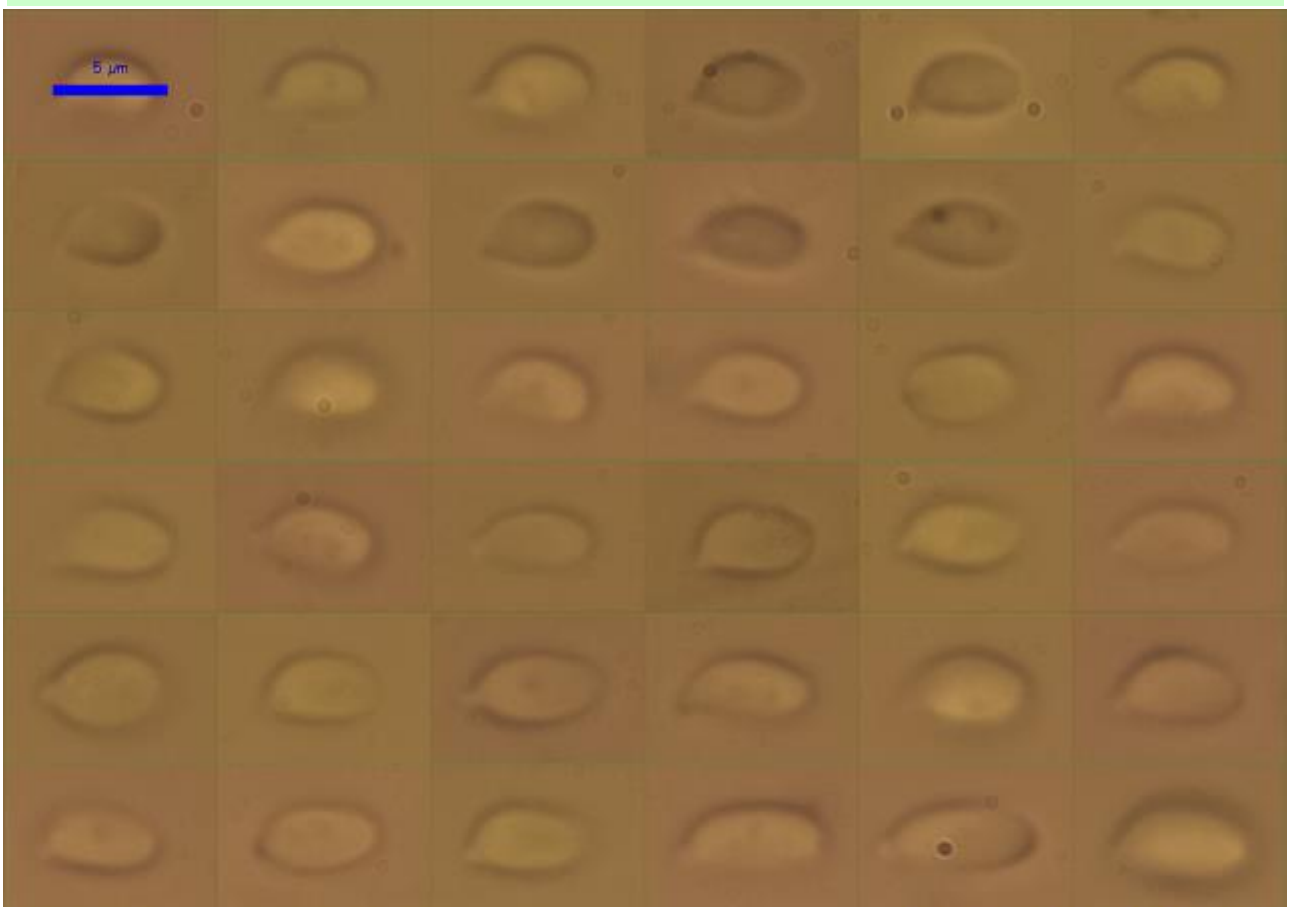
## Descripción microscópica:

**Basidios** cilíndricos a claviformes, tetráspóricos, con fíbula basal, de (14,9-)15,0-16,6 × (3,8-)3,9-4,3(-4,6) μm; N = 6; Me = 15,7 × 4,1 μm. **Basidiosporas** de oblongas a cilíndricas, con prominente apícula, de (4,4-)4,9-5,9(-6,6) × (2,3-)2,7-3,4(-3,8) μm; Q = (1,4-)1,6-2,0(-2,2); N = 46; Me = 5,4 × 3,1 μm; Qe = 1,8. **Pileipellis** constituida por hifas paralelas, septadas.



**Basidios Rojo Congo SDS**

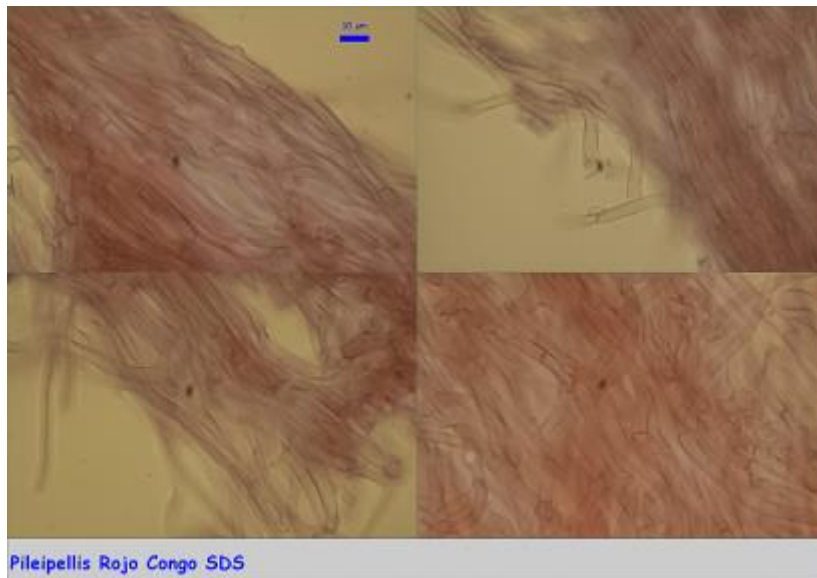
A. Basidios.



**Esporas Rojo Congo SDS**

$(4,4-4,9-5,9(-6,6) \times (2,3-2,7-3,4(-3,8) \mu\text{m}$   
 $Q = (1,4-1,6-2,0(-2,2); N = 46; Me = 5,4 \times 3,1 \mu\text{m}; Qe = 1,8$

B. Esporas.



Pileipellis Rojo Congo SDS

C. Pileipellis.

#### Observaciones

BON (1999:21) cita tres especies con esclerocio basal, *Dendrocollybia racemosa* (Pers.) R.H. Petersen & Redhead (= *Collybia racemosa* (Pers.:Fr.) Qué.), que se diferencia por su pie racemoso con conidióforos en los extremos de las ramas del pie; *Collybia tuberosa* (= *Collybia tuberosa* var. *tuberosa*) y *Collybia cookei* (Bres.) J.D. Arnold (= *Collybia tuberosa* var. *cookei* (Bres.) Bon & Courtec.), que diferencia entre si por la forma y color del esclerocio basal, amarillo y no ennegreciente además de subgloboso en esta última.

#### Otras descripciones y fotografías

- BON M. (1999) *Les Collybio-Marasmioides et ressemblants*. Flore micologique d'Europe 5. St Valery sur Somme. 167 pp.



Salvo indicación en contrario, las fotos están realizadas por Demetrio Merino.