

Scutellinia barlae

(Boud.) Maire, *Treb. Mus. Ciènc. nat. Barcelona*, sér. bot. **15**(no. 2): 19 (1933)



Pyrenomataceae, Pezizales, Pezizomycetidae, Pezizomycetes, Pezizomycotina, Ascomycota, Fungi

- ≡ *Ciliaria barlae* Boud., *Champ. Fr.*: 4 & tab. 14, fig. 4 (1887)
- ≡ *Rubelia barlae* (Boud.) Nieuwl., *Am. Midl. Nat.* **4**: 386 (1916)
- ≡ *Scutellinia barlae* f. *aurantiaca* Donadini, *Docums Mycol.* **13**(no. 49): 29 (1983)
- ≡ *Scutellinia barlae* (Boud.) Maire, *Treb. Mus. Ciènc. nat. Barcelona*, sér. bot. **15**(no. 2): 19 (1933) f. *barlae*
- ≡ *Scutellinia trechispora* var. *barlae* (Boud.) J. Moravec, *Česká Mykol.* **23**(1): 29 (1969)
- ≡ *Sphaerospora barlae* (Boud.) Sacc., *Syll. fung.* (Abellini) **8**: 188 (1889)

Material estudiado:

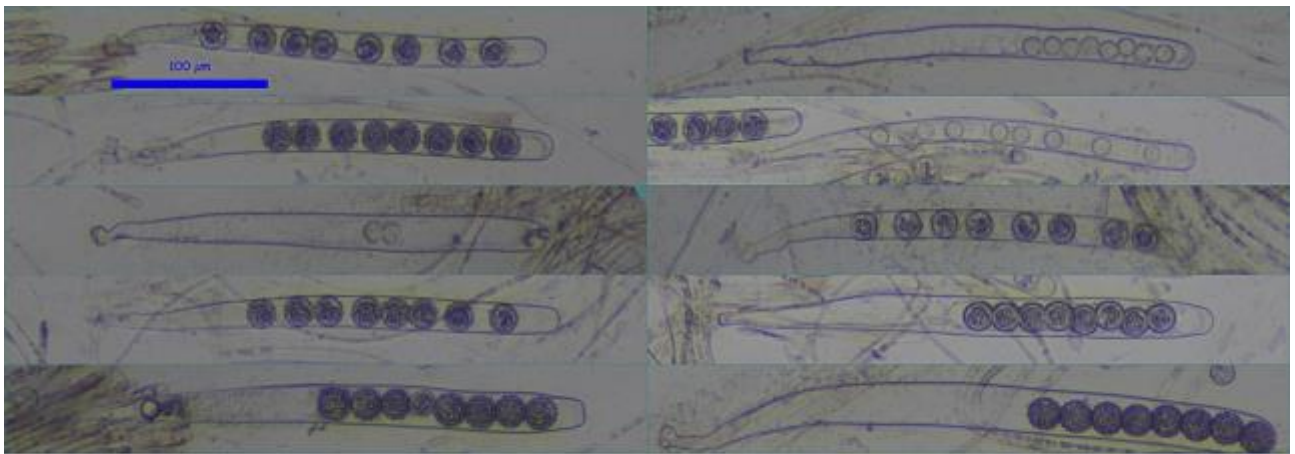
ESPAÑA, Jaén, Cazorla, El Valle, 30SWG0698, 830 m, en ribera en bosque de *Pinus pinaster*, *Corylus avellana*, *Alnus glutinosa*, *Quercus faginea* y helecho, 6-V-2016, leg. Dianora Estrada y Demetrio Merino, JA-CUSSTA: 8697. **No figura citado en el IMBA, por lo que podría tratarse de la primera cita publicada en Andalucía (MORENO ARROYO, 2004).**

Descripción macroscópica:

Apotecio de 4-8 mm de diámetro, discoide, sésil, liso. **Himenio** de color anaranjado a rojo vivo. **Cara externa** más clara, marrón grisácea. **Pelos** faciales y marginales más o menos del mismo tamaño, de color marrón.

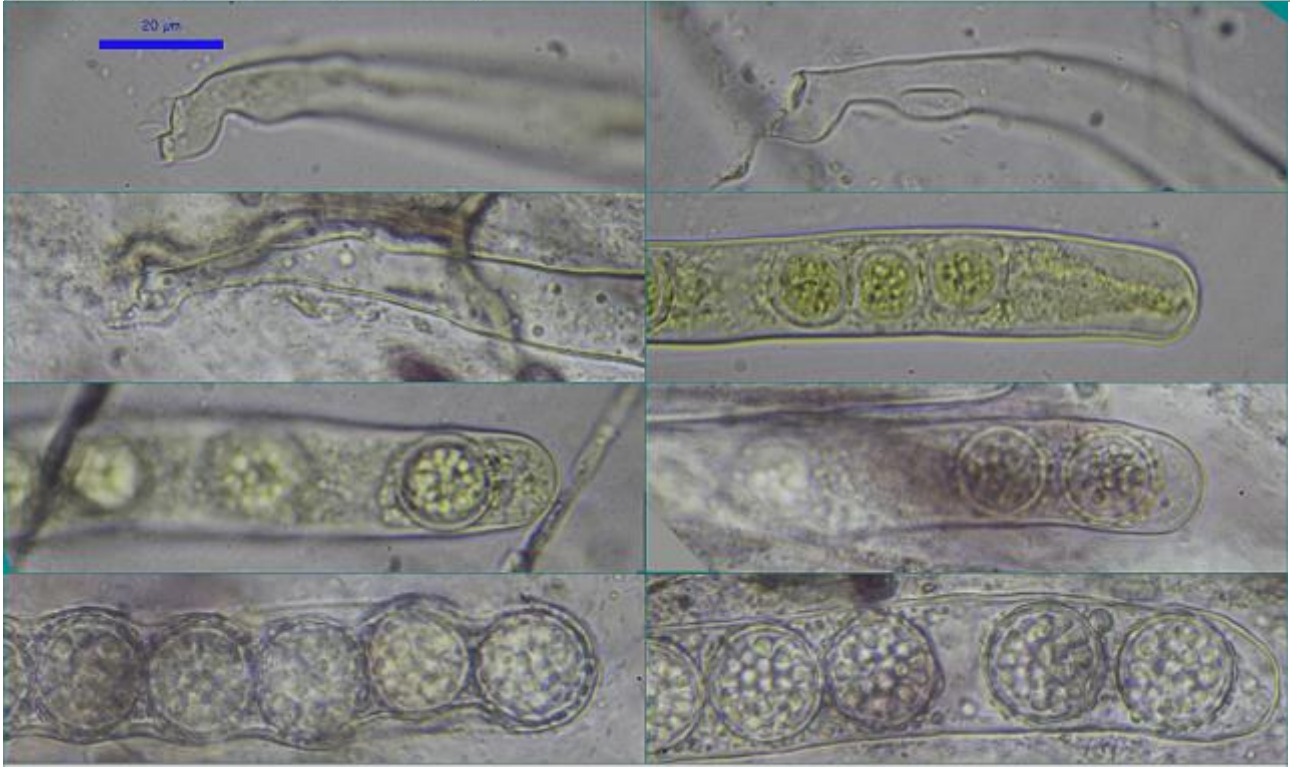
Descripción microscópica:

Ascas cilíndricas, octosporicas, no amiloides, de (272,4-)287,2-341,1(-403,7) × (16,6-)17,8-26,0(-28,9) µm; N = 48; Me = 312,4 × 21,7 µm. **Ascosporas** esféricas, gutuladas, decoradas con numerosas verrugas truncadas de (1,3-)1,5-2,3(-3,0) × (0,8-)1,2-1,9(-2,0) µm; N = 39; Me = 1,9 × 1,6 µm, medidas esporales de (17,4)18,1-19,8(-20,3) × (17,1-)17,7-19,5(-19,8) µm; Q = 1,0-1,1; N = 84; Me = 19,1 × 18,7 µm; Qe = 1. **Paráfisis** cilíndricas, bifurcadas en la base, septadas, con el ápice engrosado, lanceolado, globular, algunas sinuosas, con numerosas gúttulas dextrinoides, sobrepasando la altura de las ascas. **Subhimenio** y **excípulo medular** de textura intrincada con algunas células globosas. **Excípulo ectal** de textura globular. **Pelos marginales** apuntados en el ápice, con base simple y rectangular o radicante, 1 a 3 septos inconspicuos difícil de observar, de (207,5-)233,0-296,2(-310,1) × (13,5-)15,9-22,4(-27,3) µm; N = 17; Me = 263 × 19,1 µm. **Pelos faciales** iguales a los marginales pero un poco más pequeños, de (186,0-)197,9-295,8(-309,4) × (13,0-)13,7-17,4(-17,9) µm; N = 10; Me = 250,1 × 15,8 µm.



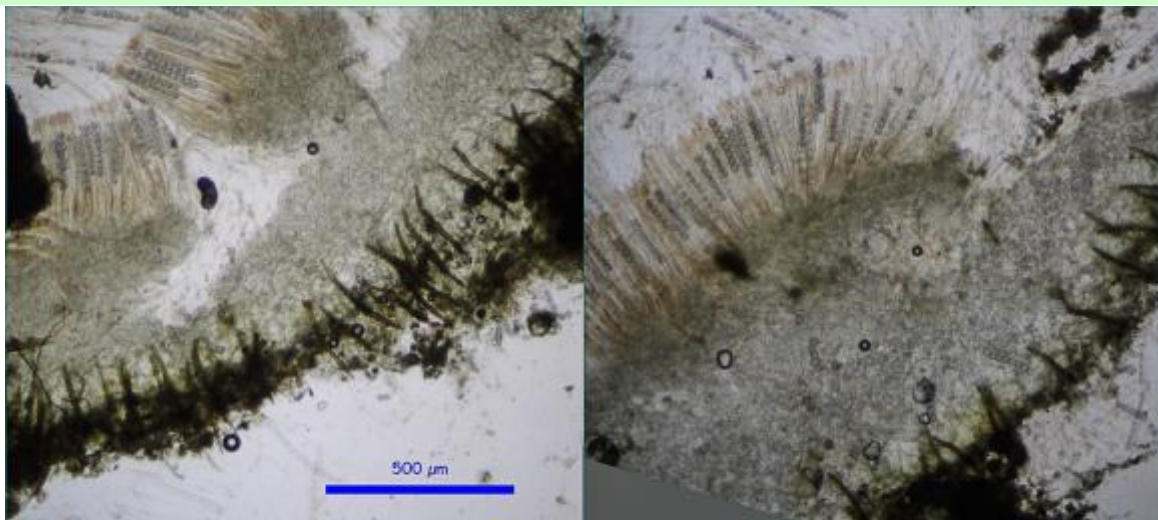
(272,4-)287,2-341,1(-403,7) × (16,6-)17,8-26,0(-28,9) μm; N - 48; Me - 312,4 × 21,7 μm

Ascas Agua



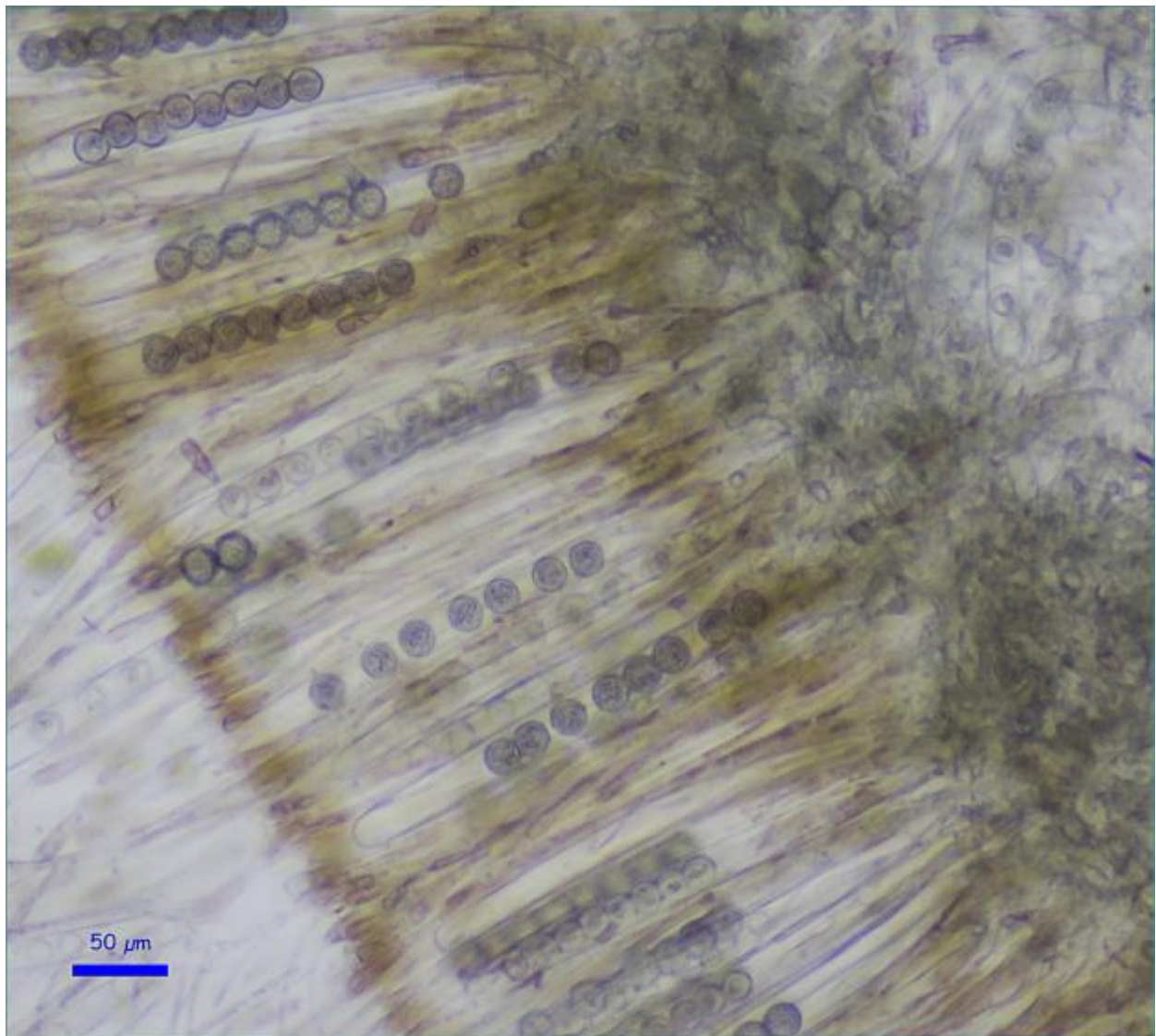
Ascas IKI1

A. Ascas.

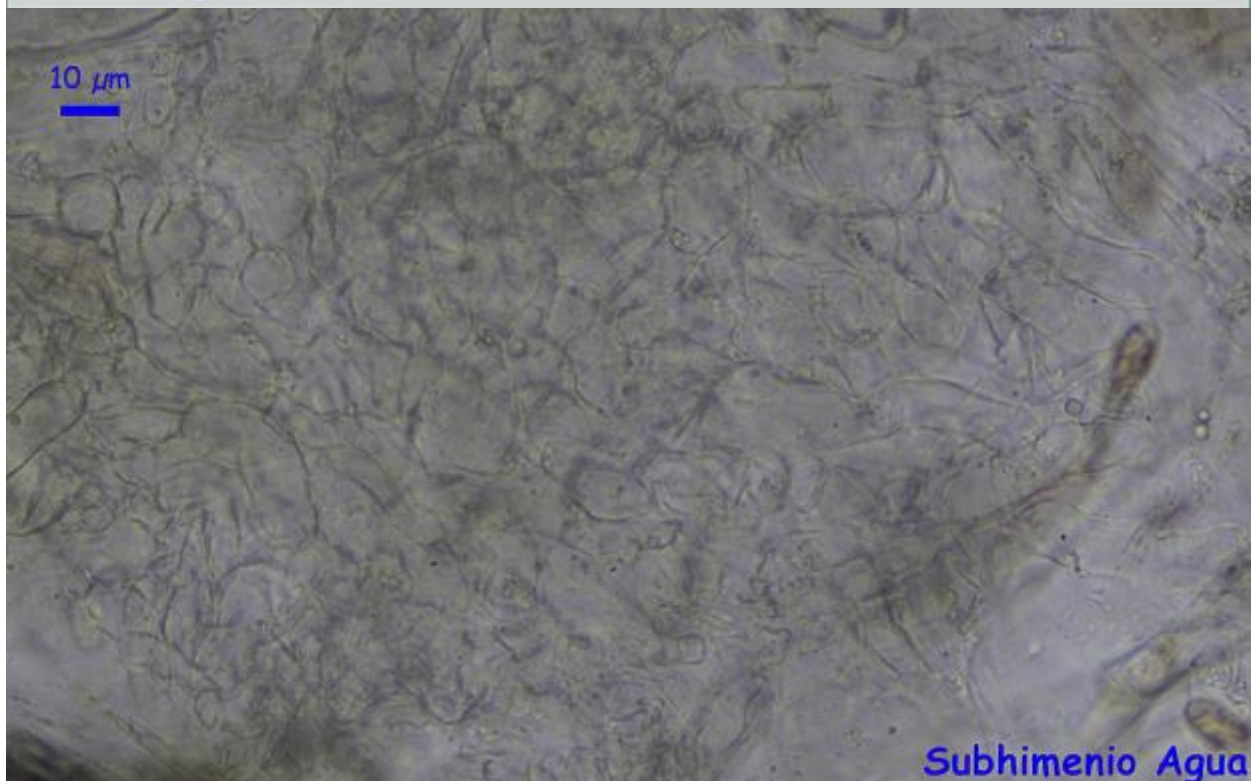


Corte Apotecio Agua

B. Corte apotecio.

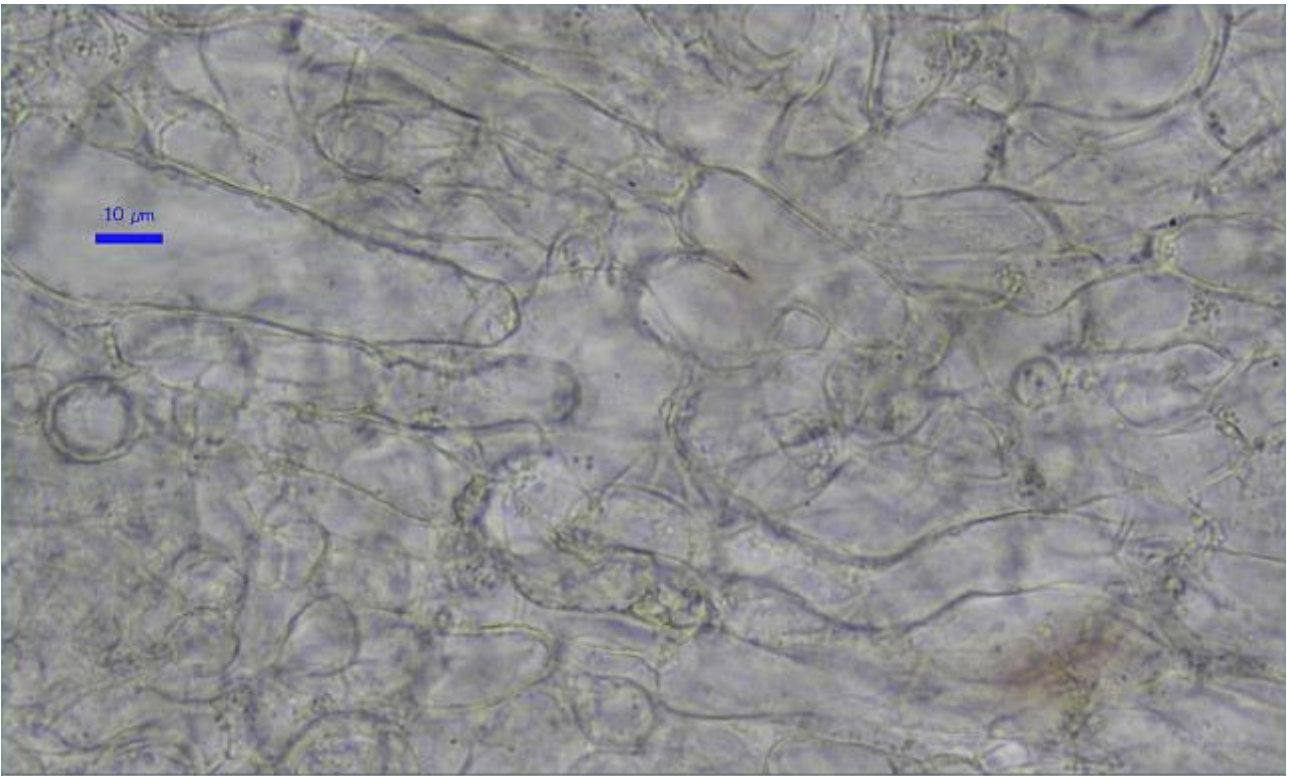


Himenio Agua

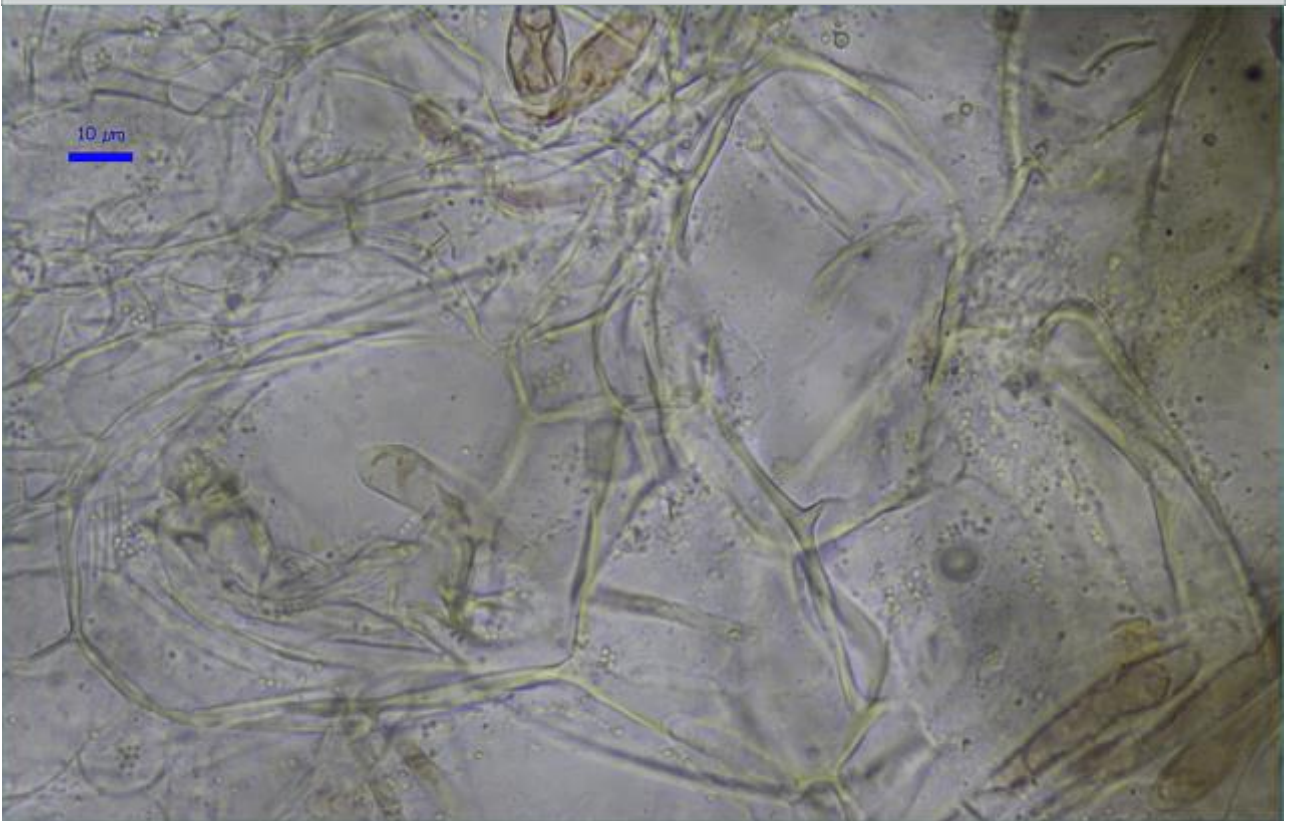


Subhimenio Agua

C. Himenio y subhimenio.

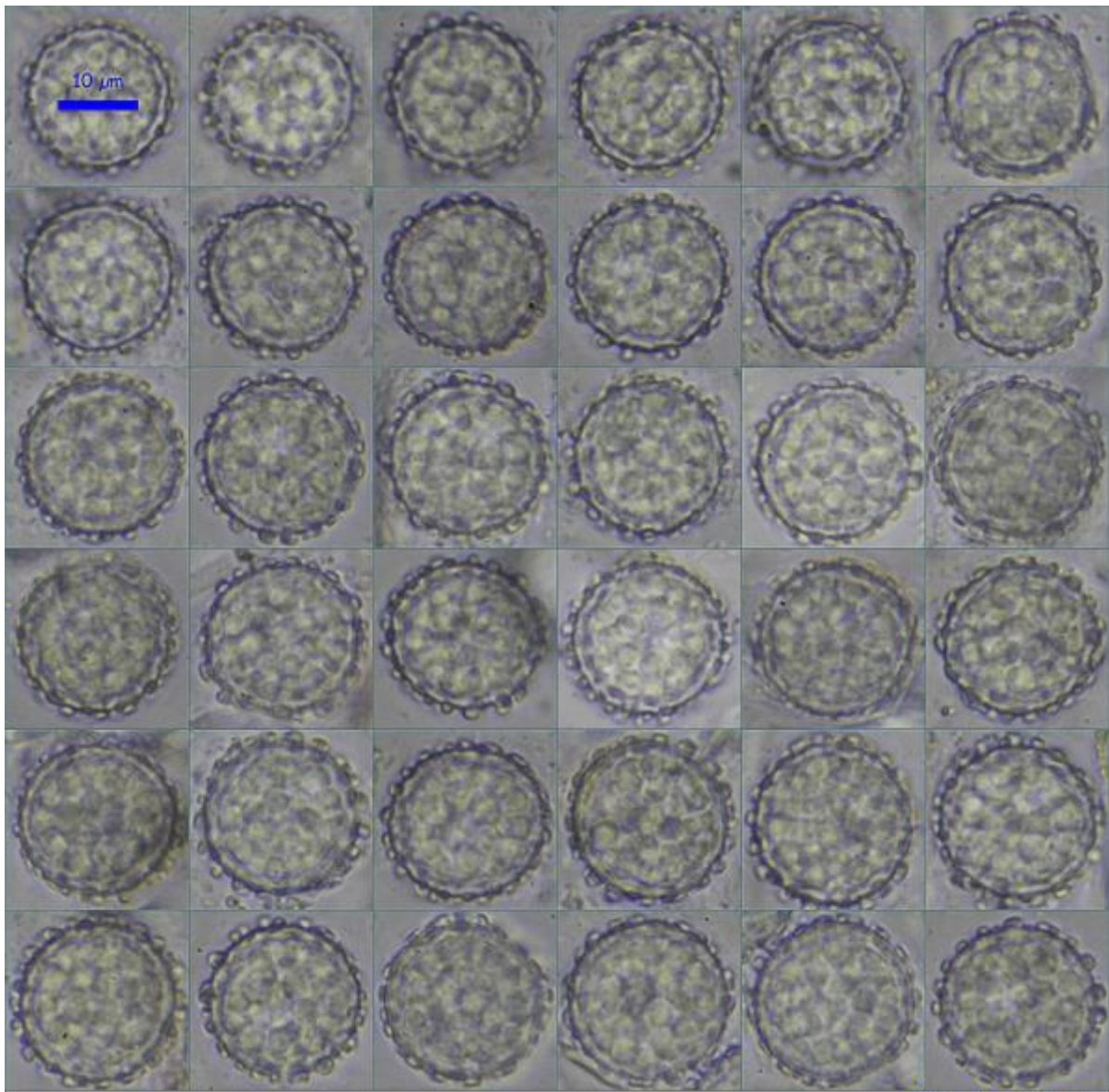


Excípulo Medular Agua



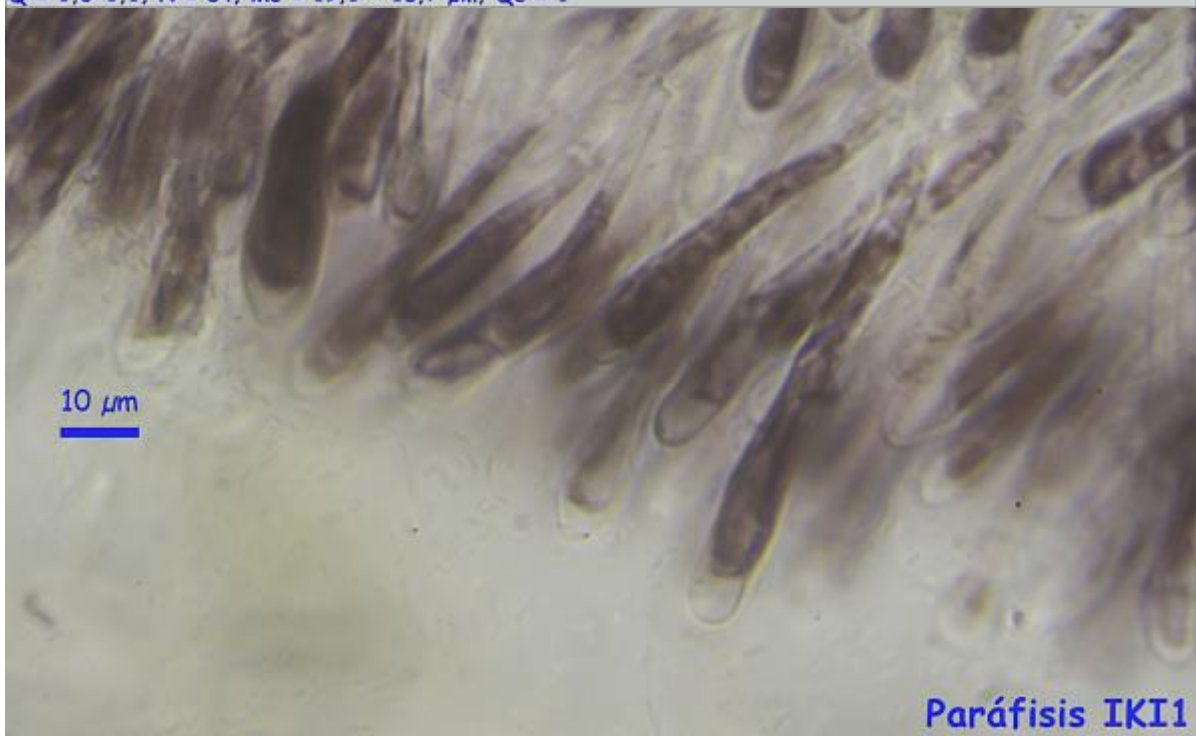
Excípulo Ectal Agua

D. Excípulo medular y ectal.



(17,4)18,1-19,8(-20,3) × (17,1-)17,7-19,5(-19,8) μm
 Q = 1,0-1,1; N = 84; Me = 19,1 × 18,7 μm; Qe = 1

Esporas Agua

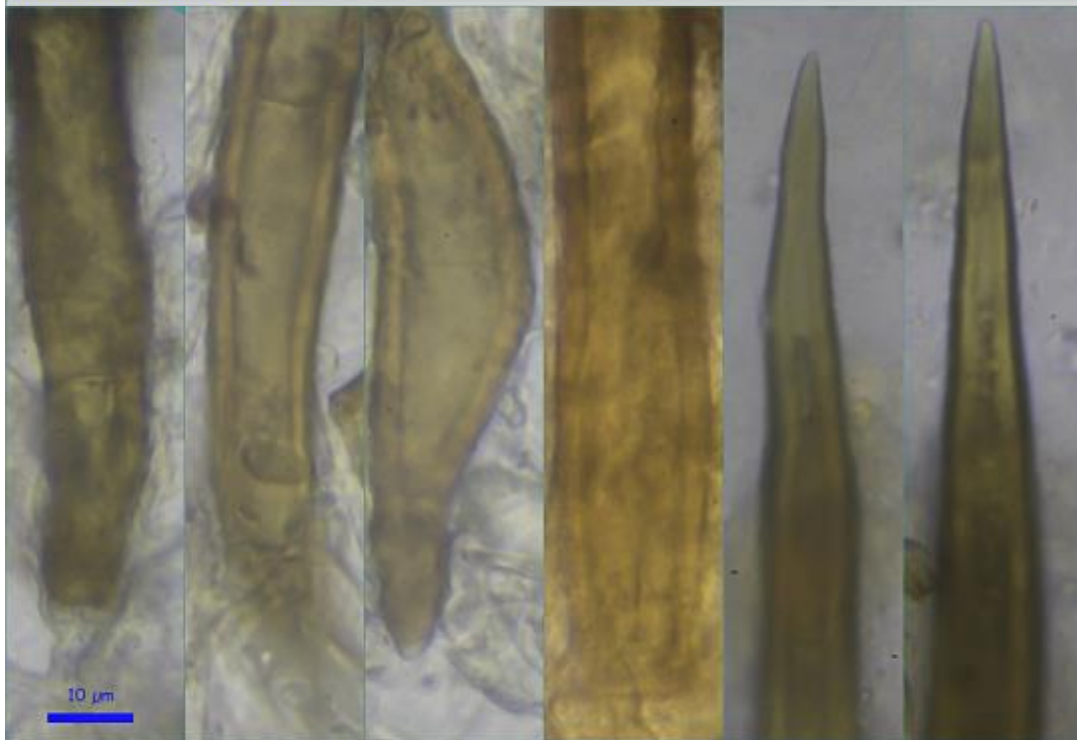


Paráfisis IKI1

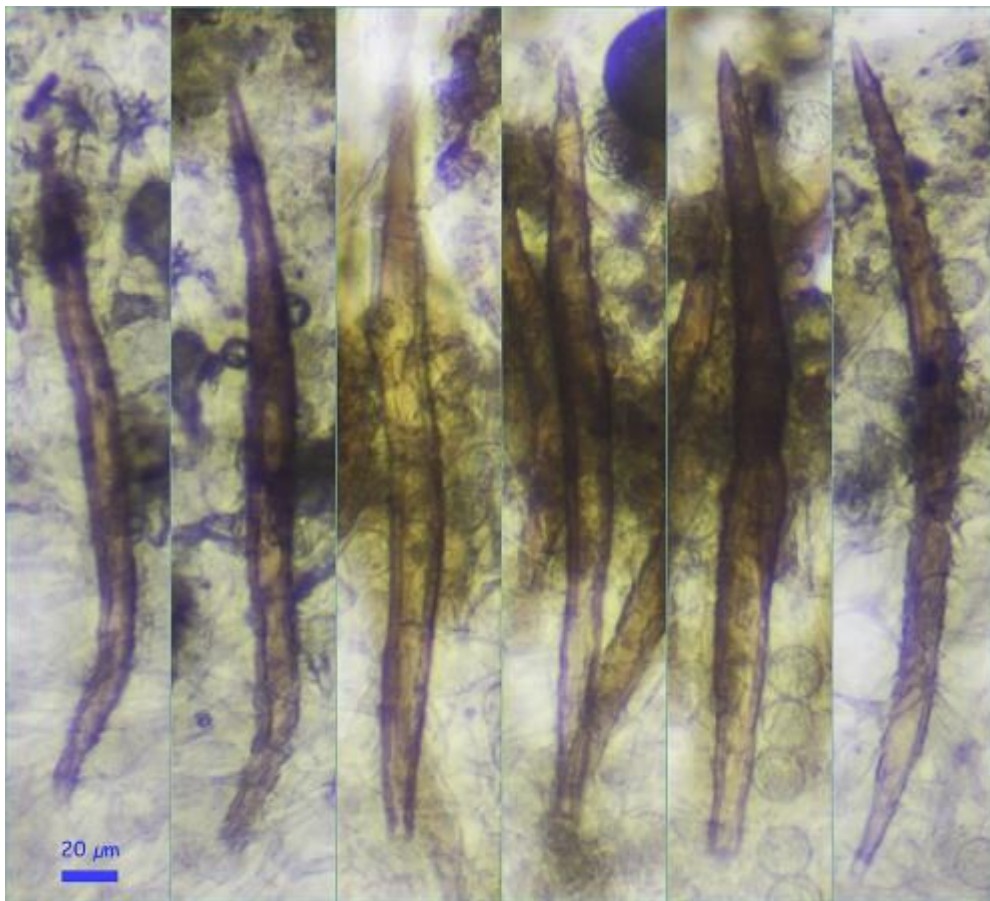
E. Esporas y paráfisis.



Paráfisis Agua

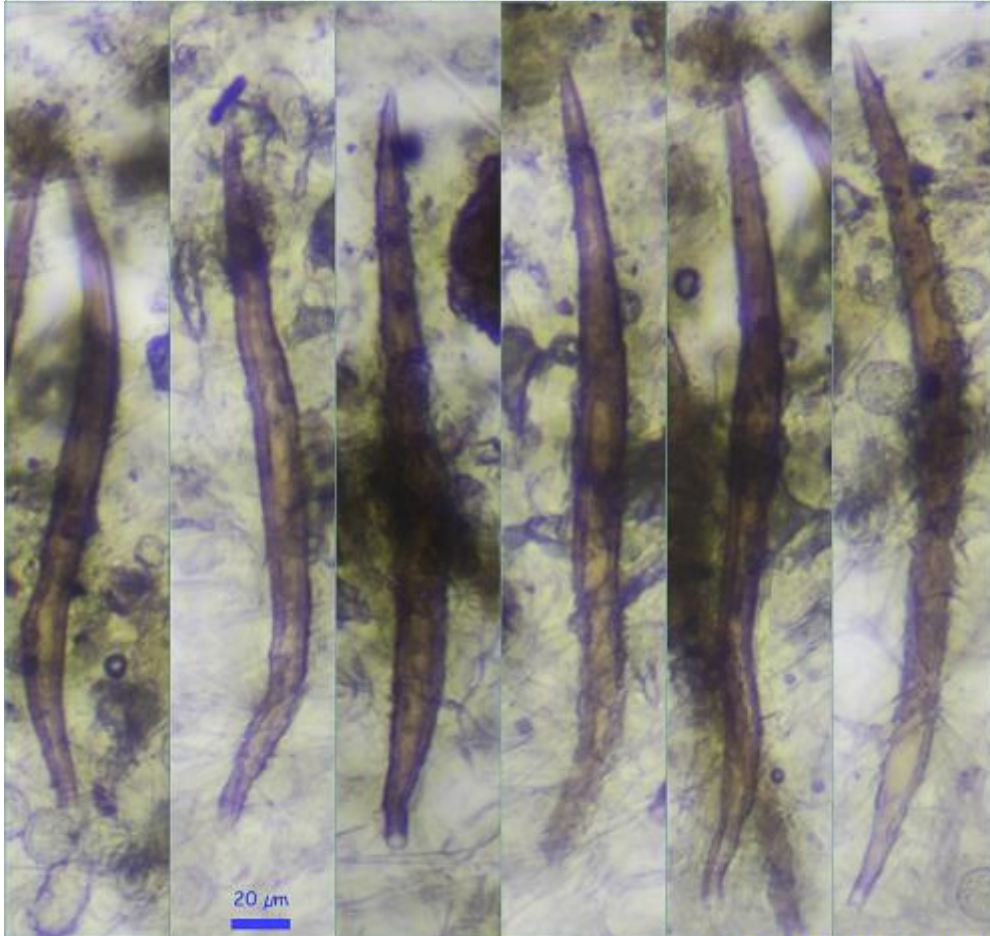


Pelos IKI1



Pelos Marginales Agua

(207,5-)233,0-296,2(-310,1) × (13,5-)15,9-22,4(-27,3) μm; N = 17; Me = 263 × 19,1 μm



Pelos Faciales Agua

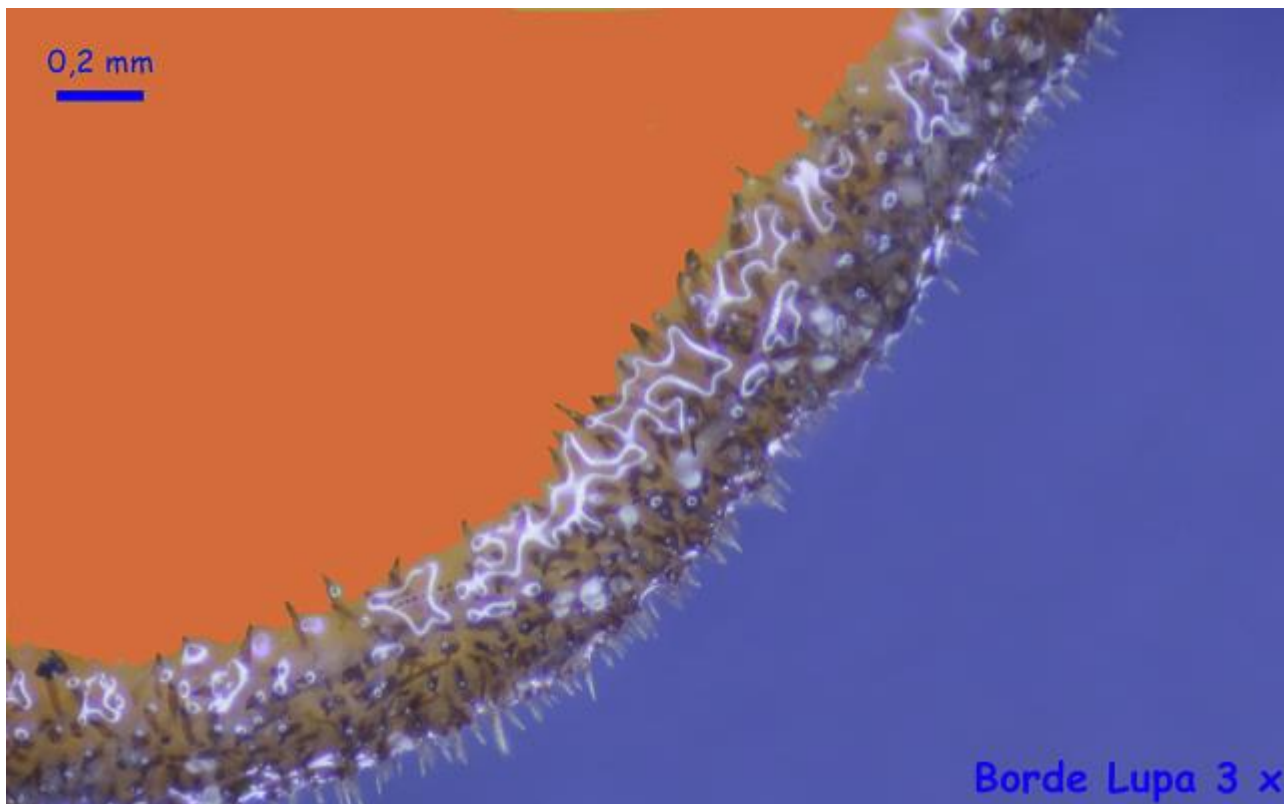
(186,0-)197,9-295,8(-309,4) × (13,0-)13,7-17,4(-17,9) μm; N = 10; Me = 250,1 × 15,8 μm

Observaciones

Las esporas esféricas, toscamente ornamentadas, y el pequeño tamaño de los pelos caracterizan esta especie. El tamaño de los pelos coincide con *Scutellinia torrentis* (Rehm) T. Schumach., pero ésta última tiene las esporas elipsoidales a oblongas y la base de los pelos furcada. *S. minor* (Velen.) Svrcek tiene los pelos marginales de mayor tamaño (100-450(-650)) μm y furcados en la base, así como esporas subglobosas a globosas con predominancia de verrugas redondeadas. *S. trechispora* (Berk. & Broome) Lambotte tiene los pelos marginales mucho más grandes (500-2.060 x 26-48 μm) y esporas más pequeñas (14,7-17,3 μm) con espinas cilíndricas que llegan a las 4 μm de altura. *S. hyperborea* T. Schumach. tiene las verrugas dispuestas desigualmente (SHUMACHER, 1990:81).

Otras descripciones y fotografías

- MORENO ARROYO B. (Coordinador). 2004. *Inventario Micológico Básico de Andalucía*. Consejería de Medio Ambiente-Junta de Andalucía. Córdoba. 678 pp.
- SCHUMACHER T. (1990). *The genus Scutellinia (Pyronemataceae)*. Opera Botanica 101. Copenhagen. 107 pp.



Salvo indicación en contrario, las fotos están realizadas por Demetrio Merino.