

# *Tremella encephala*

Pers., *Syn. meth. fung.* (Göttingen) 2: 623 (1801)



*Tremellaceae, Tremellales, Incertae sedis, Tremellomycetes, Agaricomycotina, Basidiomycota, Fungi*

- ≡ *Naematelia encephala* (Pers.) Fr., *Observ. mycol.* (Havniae) 2: 370 (1818)
- ≡ *Naematelia encephala* (Pers.) Fr., *Syst. mycol.* (Lundae) 2(1): 227 (1822) var. *encephala*
- ≡ *Naematelia encephaliformis* (Willd.) Coker, *J. Elisha Mitchell scient. Soc.* 35(3): 137 (1920) [1919]
- ≡ *Tremella encephala* Pers., *Bot. Mag.*, (Roemer & Usteri) 2: 623 (1801) var. *encephala*
- ≡ *Tremella encephaliformis* Willd., *Bot. Mag.*, (Roemer & Usteri) 2: 17 (1785)

## Material estudiado:

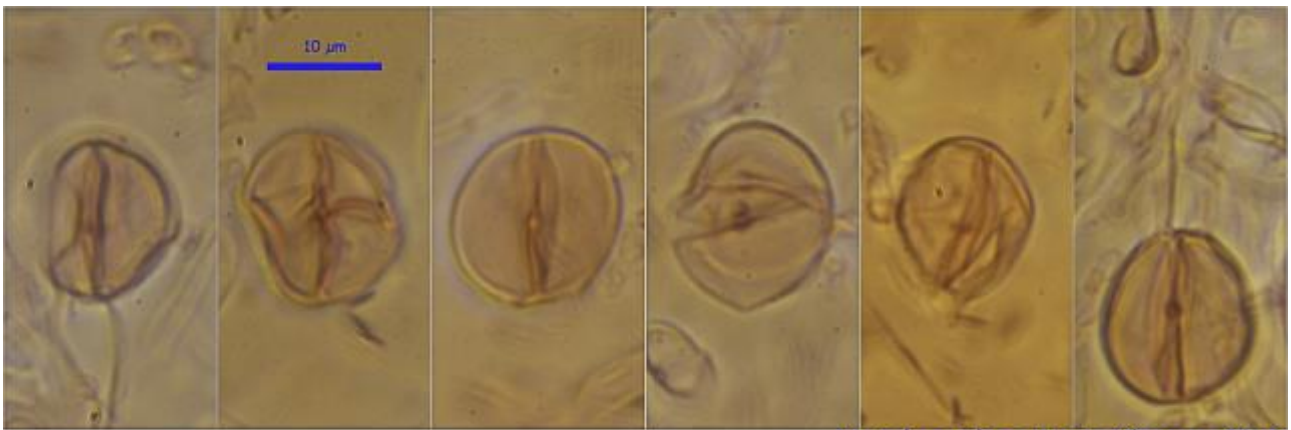
Francia, Aquitania, Osse en Aspe, Pierre St. Martin, 30TXN8663, 931 m, en tronco caído de *Abies alba* parasitando a *Stereum sanguinolentum*, 27-VII-2016, leg. Dianora Estrada y Demetrio Merino, JA-CUSSTA: 8712.

## Descripción macroscópica:

**Carpóforo** de 6-22 mm de diámetro, globoso, cerebriforme al principio, más o menos liso con la edad, gelatinoso en su capa externa y duro en la interna, de color blanco ocráceo a blanco rosado que se oscurece con la edad. **Olor** no destacable.

## Descripción microscópica:

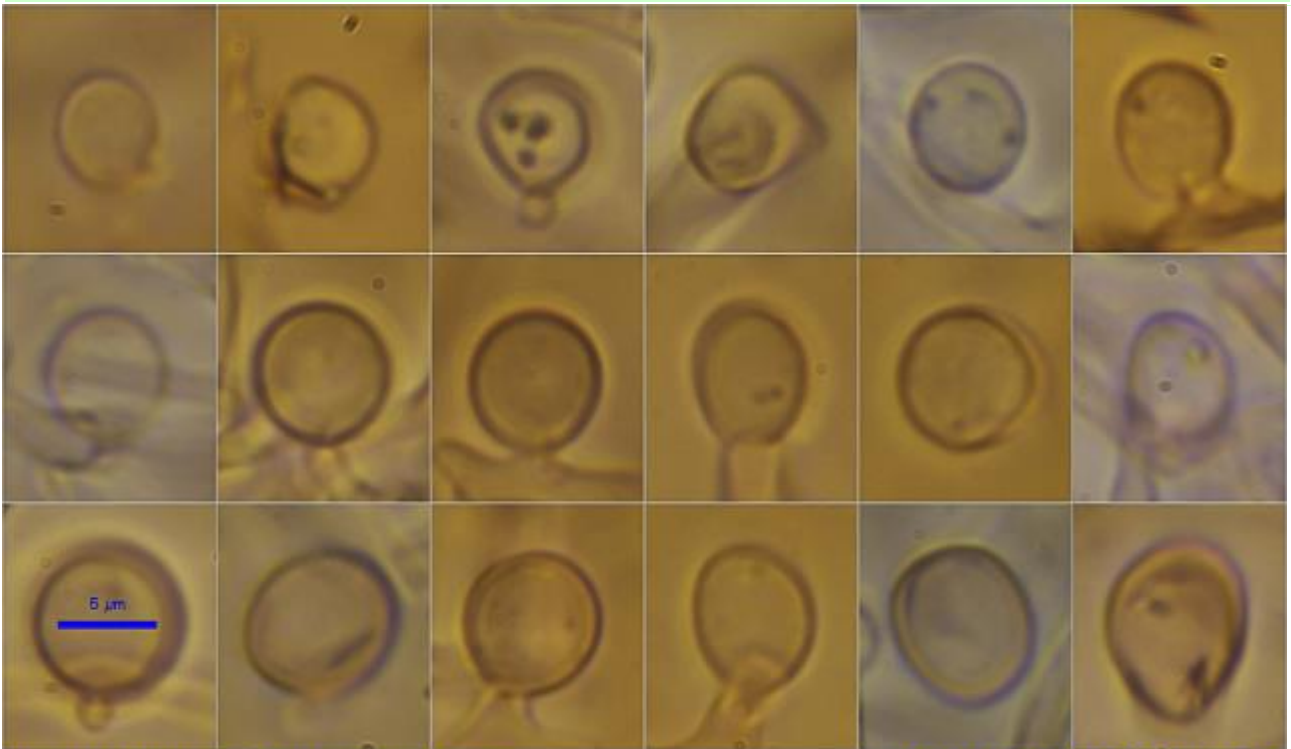
**Hipobasidios** globosos a subglobosos, septados longitudinalmente, bispóricos, con largos esterigmas cilíndricos a filiformes (**epibasidios**), de (14,8-)15,4-18,4(-34,6) × (12,6-)13,5-15,6(-16,1) μm; N = 7; Me = 19,3 × 14,3 μm. **Esporas** subglobosas a globosas, elipsoidales, lisas, hialinas, con prominente apícula, gutuladas, de (6,1-)6,3-8,5(-9,9) × (5,5-)5,7-7,7(-8,2) μm; Q = 1,0-1,3(-1,5); N = 22; Me = 7,6 × 6,7 μm; Qe = 1,1. **Sistema hifal** monomítico pero compuesto por dos clases de hifas, septadas y fibuladas en la capa gelatinosa y también septadas pero sin fíbulas en la interna. Con presencia de **haustorios**.



Hipobasidios Rojo Congo SDS

(14,8-)15,4-18,4(-34,6) × (12,6-)13,5-15,6(-16,1) μm; N = 7; Me = 19,3 × 14,3 μm

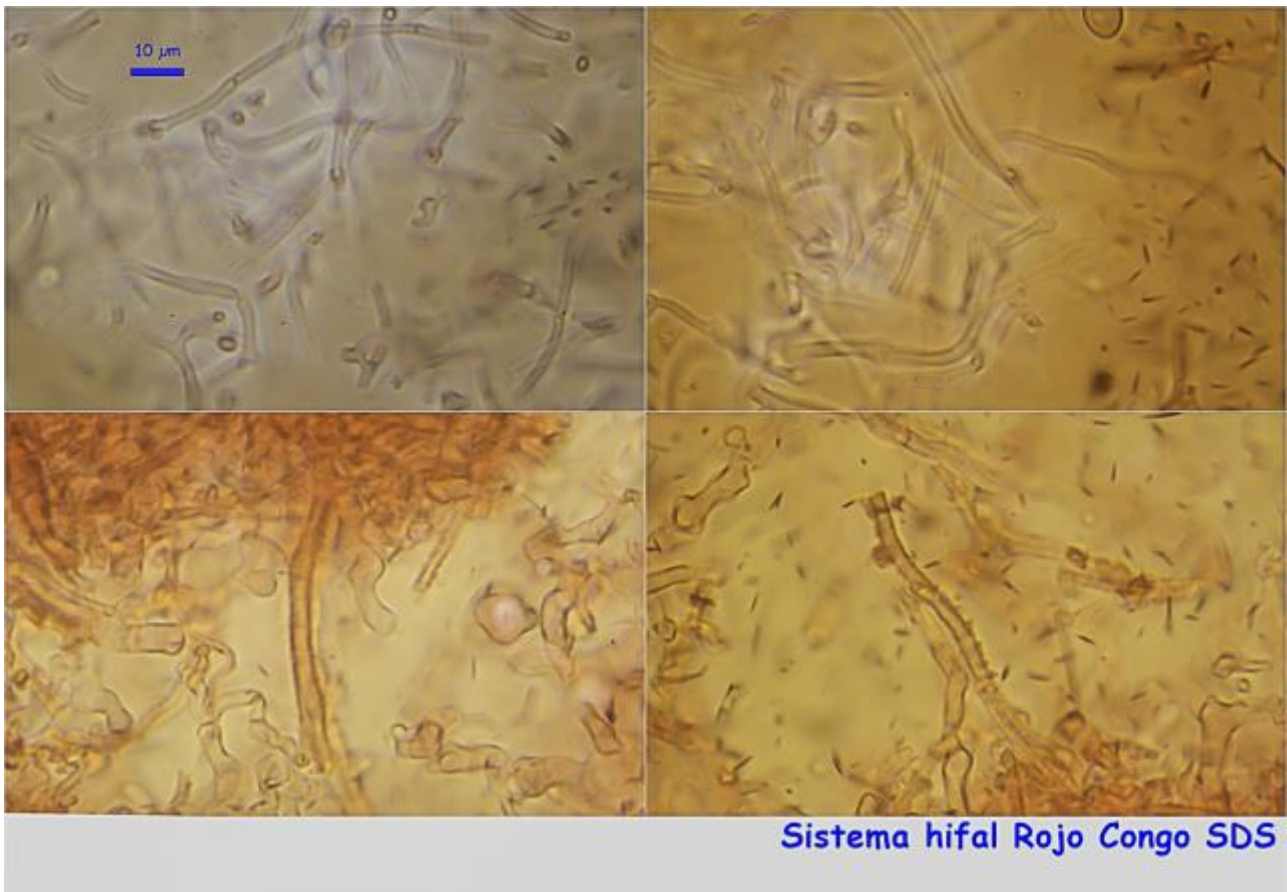
A. Hipobasidios.



Esporas Rojo Congo SDS

(6,1-)6,3-8,5(-9,9) × (5,5-)5,7-7,7(-8,2) μm  
 Q = 1,0-1,3(-1,5); N = 22; Me = 7,6 × 6,7 μm; Qe = 1,1

B. Esporas.



#### C. Sistema hifal.

#### Observaciones

Fácilmente identificable por su crecimiento sobre *Stereum sanguinolentum* (Alb. & Schwein.) Fr. *Exidia thuretiana* (Lév.) Fr. es similar macroscópicamente pero no parasita especies de *Stereum*. Otras *Tremellas* parásitas de hongos son *T. simplex* H.S. Jacks. & G.W. Martin y *T. mycophaga* G.W. Martin, pero su hospedante es *Aleurodiscus amorphus* (Pers.) Schröt. (BREITENBACH & KRÄNZLIN, 1986).

#### Otras descripciones y fotografías

- BREITENBACH J. & F. KRÄNZLIN (1986). Fungi of Switzerland Vol. 2. Non gilled fungi. *Mykologia Lucern*. Pág. 66.

Salvo indicación en contrario, las fotos están realizadas por Demetrio Merino.