

Conocybe singeriana

Hauskn., *Agarica* 15(nos 24/25): 2 (1998)



Bolbitiaceae, Agaricales, Agaricomycetidae, Agaricomycetes, Agaricomycotina, Basidiomycota, Fungi

≡ *Conocybe singeriana* Hauskn., in Meusers, *Öst. Z. Pilzk.* 5: 256 (1996)

Material estudiado:

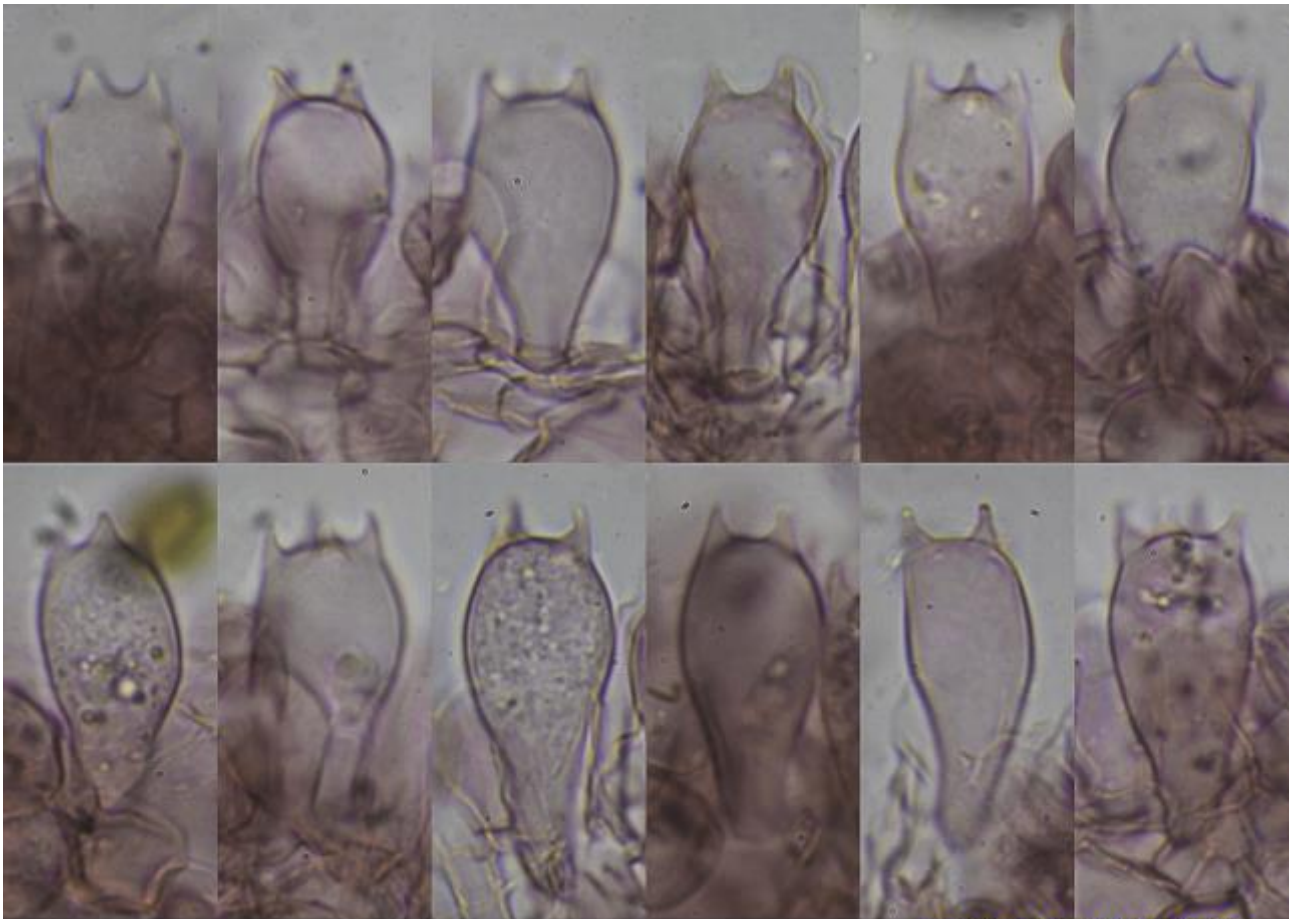
España, Orense, Xares, A Veiga, 29TPG7178, 1.005 m, en orilla de río sobre estiércol de vaca y bajo *Betula pendula*, 27-V-2016, leg. Dianora Estrada, Salvador Tello y Demetrio Merino, JA-CUSSTA: 8859.

Descripción macroscópica:

Pileo de 23-28 mm, cónico a campanulado, no umbonado, liso a finamente estriado por transparencia, de color marrón anaranjado brillante, con margen entero, más claro. **Láminas** adnadas, densas, de color marrón amarillentas, con la arista entera, concolor. **Estípite** de 97-111 x 3-4 mm, cilíndrico, liso, concoloro con el pileo, algo más claro hacia el ápice, con base bulbosa cubierta de pruina blanquecina y restos miceliares concoloros con el resto del pie. **Olor** inapreciable.

Descripción microscópica:

Basidios claviformes a ventrudos, tetraspóricos, con fíbula basal, de (23,2-)25,4-30,4(-33,3) × (12,6-)13,2-14,8(-15,6) μm; N = 25; Me = 28 × 14 μm. **Basidiosporas** elipsoidales, lisas, de color marrón rojizo en KOH 10%, con pequeña apícula, con patente poro germinativo apical, de (13,6-)15,0-16,8(-18,1) × (8,4-)8,8-10,2(-11,1) μm; Q = (1,5-)1,6-1,8(-1,9); N = 102; Me = 15,9 × 9,5 μm; Qe = 1,7. **Queilocistidios** lecitiformes. **Pileipellis** compuesta por células esferopedunculadas y fusiformes, con presencia de pileocistidios capiliformes. **Estítipipellis** constituida por hifas paralelas con presencia de fíbulas y caulocistidios multiformes, algunos (escasos) lecitiformes.

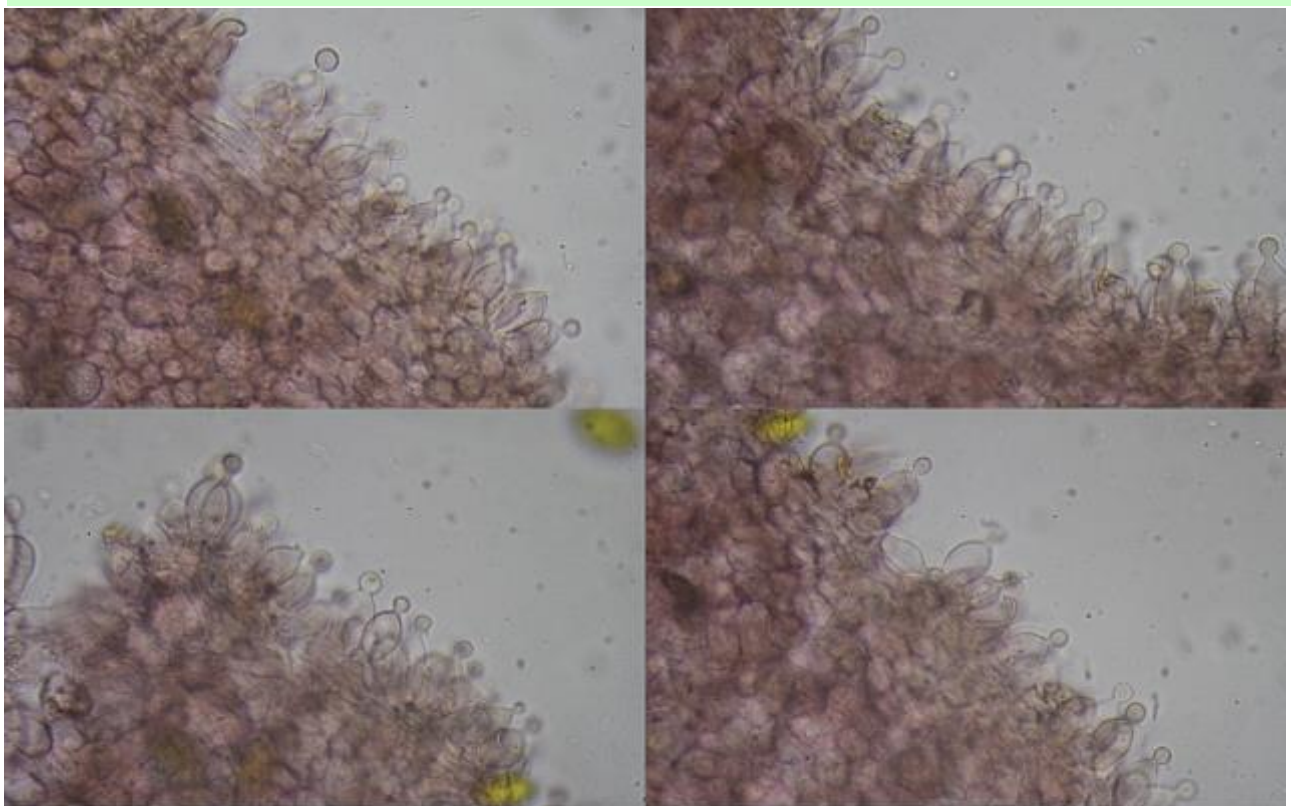


(23,2-)25,4-30,4(-33,3) × (12,6-)13,2-14,8(-15,6) μm; N = 25; Me = 28 × 14 μm

Basidios Rojo Congo SDS

10 μm

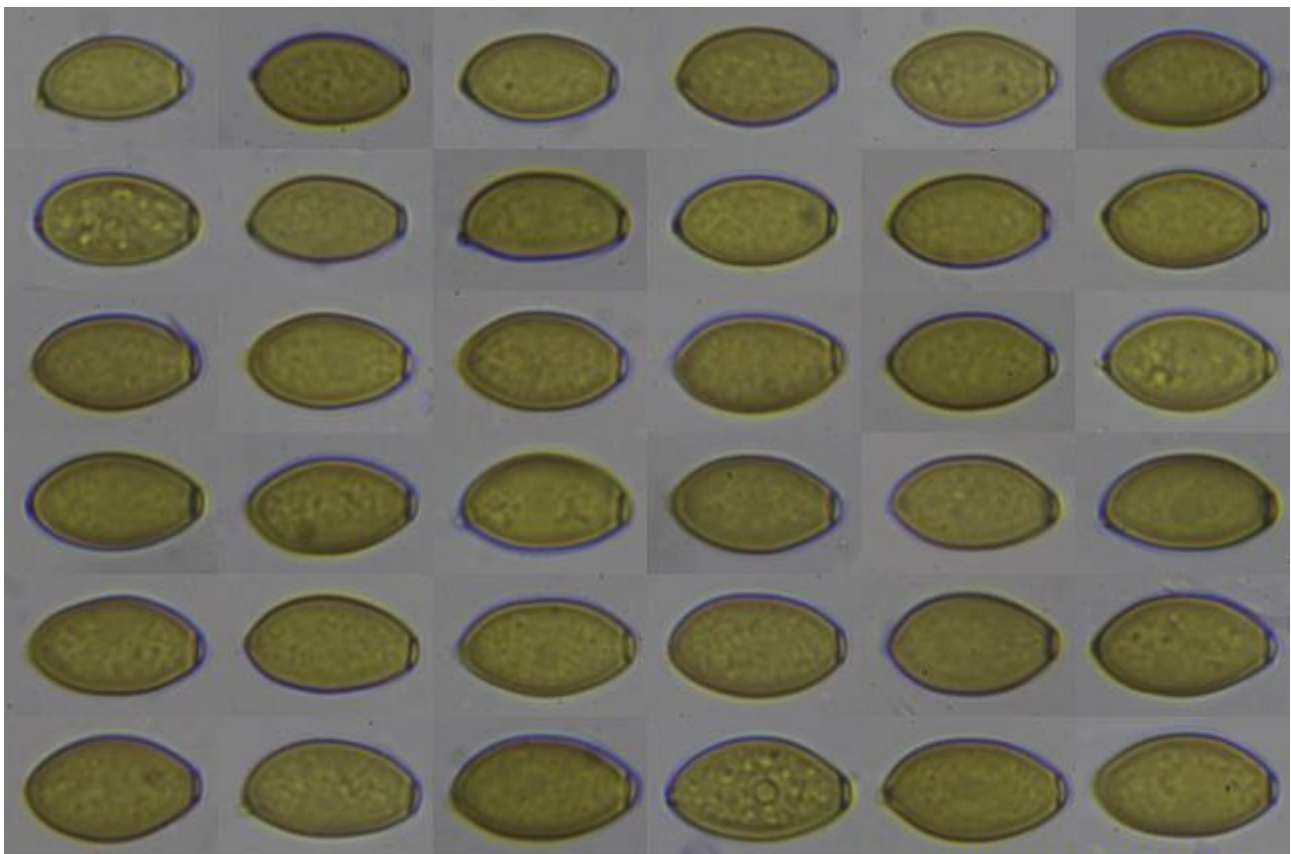
A. Basidios.



Queilocistidios Rojo Congo SDS

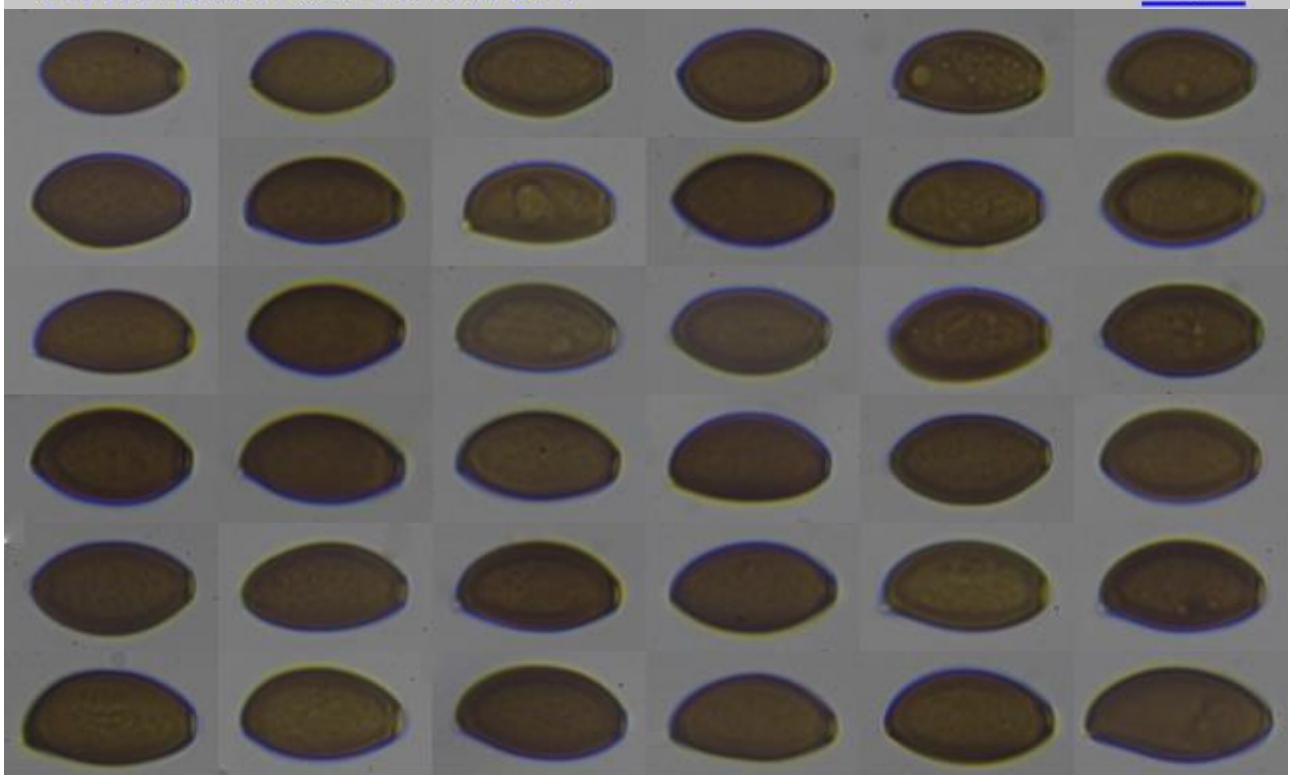
10 μm

B. Queilocistidios.



(13,6-)15,0-16,8(-18,1) × (8,4-)8,8-10,2(-11,1) μm
 Q = (1,5-)1,6-1,8(-1,9); N = 102; Me = 15,9 × 9,5 μm; Qe = 1,7

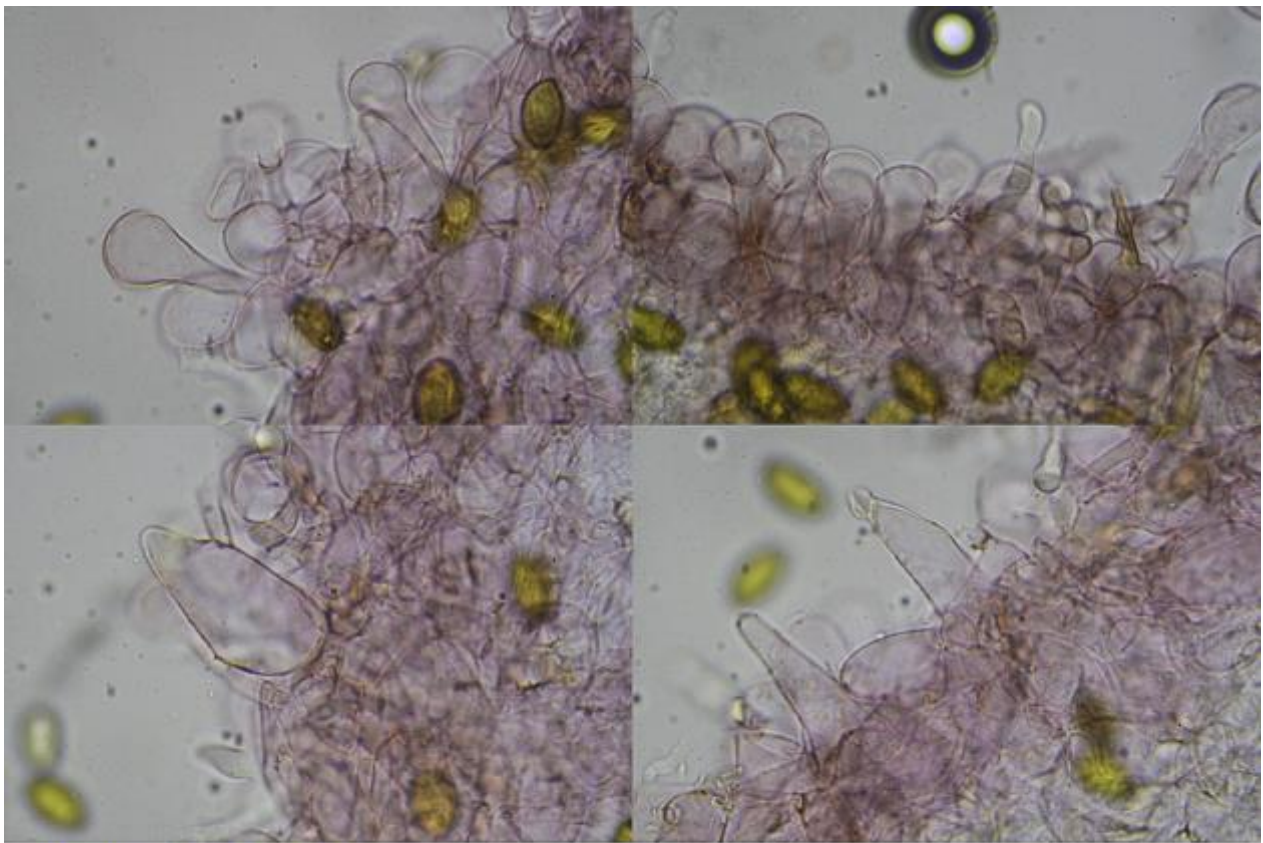
Esporas Rojo Congo SDS
 10 μm



Esporas KOH 10 %

10 μm

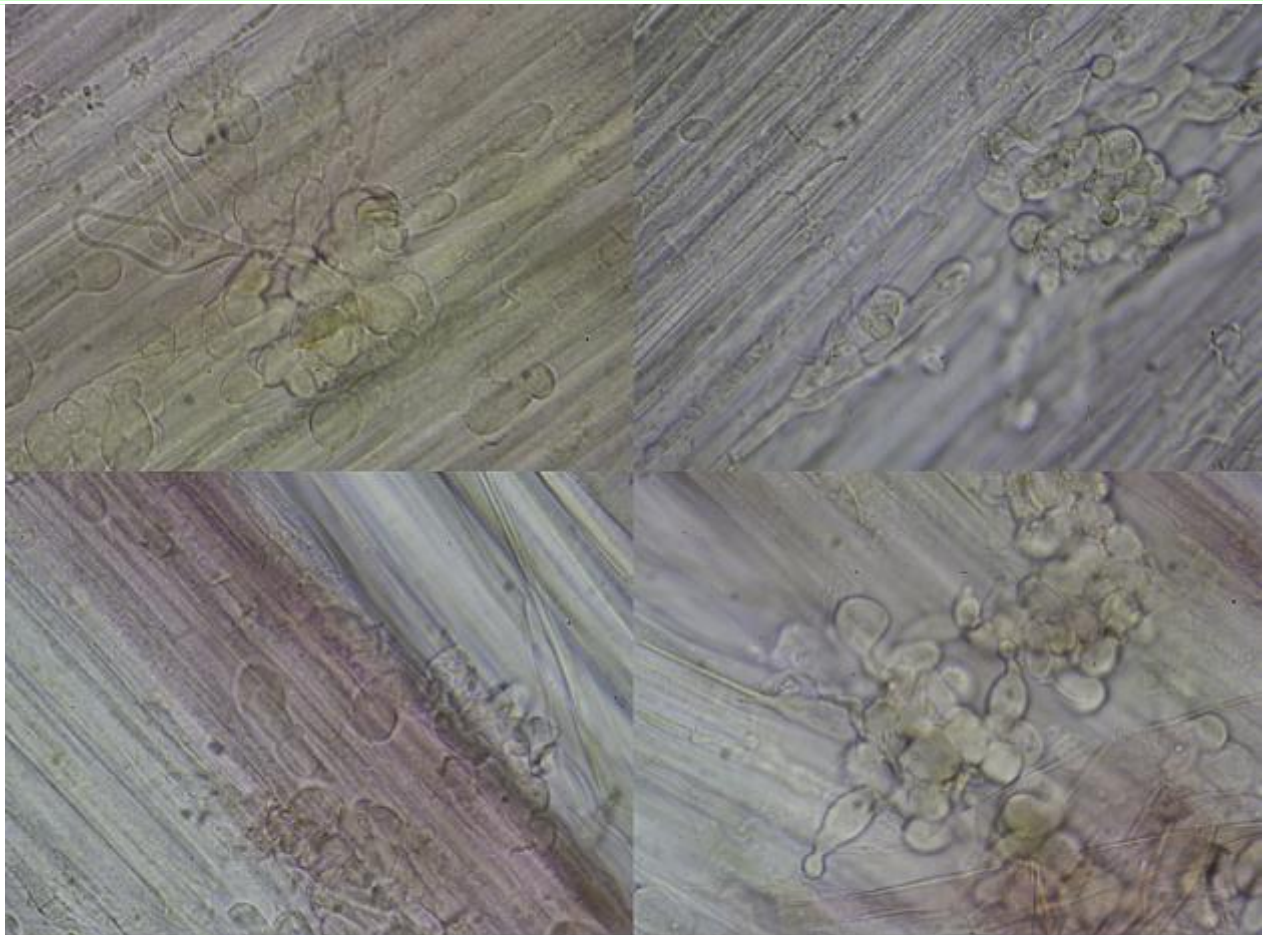
C. Esporas.



Pileipellis Rojo Congo SDS

10 μ m

D. Pileipellis.



Estípitipellis Rojo Congo SDS

10 μ m

E. Estípitipellis.

Observaciones

Llegamos a esta determinación siguiendo las claves de HAUSKNECHT (2009:81):

1b	Esporas marrón rojizas en KOH.	2
2b	Aspecto micenoide, diámetro del píleo mucho más pequeño que el largo del estípite.	3
3b	Esporas lisas.	4
4b	Esporas elipsoidales, no mitriformes ni exagonales.	5
5b	Velo ausente	6
6b	Pileipellis compuesta de células esferopedunculadas y fusiformes, pileocistidios presentes.	7
7b	Láminas no delicuestentes. Margen del píleo no crenado.	9
9b	Caulocistidios lecitiformes en pequeña cuantía con respecto a otras formas de caulocistidios.	Sección <i>Pilosellae</i> (Key C)
SECCIÓN <i>PILOSELLAE</i> - KEY C - PÁG. 90:		
1b	Basidios tetraspóricos.	14
14b	Estípite no radicante.	19
19b	Esporas elipsoidales.	22
22b	Largo esporal medio mayor de 8,5 µm. Poro germinativo evidente.	25
25b	Píleo no doliiforme, margen no involuto.	26
26a	Media del largo esporal > 14 µm.	27
27b	Píleo entre 15-40 mm de diámetro, estípite hasta 110 x 4 mm, claramente bulboso en la base.	28
28a	Píleo marrón anaranjado brillante sin tonos oliváceos, estípite con base claramente bulbosa, media esporal de 14,1-16,7 x 8,2-9,7 µm, sobre estiércol.	<i>Conocybe singeriana</i>
28b	Píleo marrón con tonos oliváceos, base del pie sólo ligeramente bulbosa, media esporal de 15,4-15,8 x 9,4-9,5 µm, entre acículas caídas.	<i>Conocybe pinetorum</i>

Otras descripciones y fotografías

- HAUSKNECHT A. (2009). *Conocybe* Fayod *Pholiotina* Fayod in Europe. *Fungi Europaei* Vol. 11. Edizioni Candusso. Pág. 81, 90, 444.



Salvo indicación en contrario, las fotos están realizadas por Demetrio Merino.