

Clitocybe obsoleta

(Batsch) Quél., *Mém. Soc. Émul. Montbéliard*, Sér. 2 5: 216 (1872)



Tricholomataceae, Agaricales, Agaricomycetidae, Agaricomycetes, Agaricomycotina, Basidiomycota, Fungi

≡ *Agaricus obsoletus* Batsch 1789

Material estudiado:

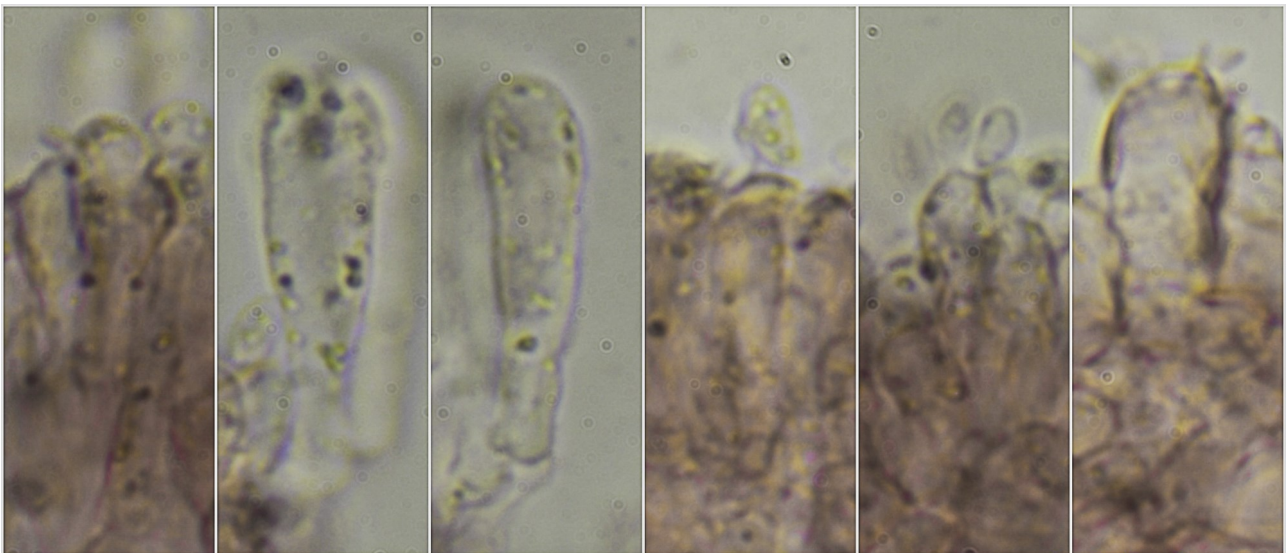
España, Jaén, Santa Elena, La Aliseda, 30SVH5045, 771 m, en suelo en bosque de *Pinus pinaster* y *Cedrus atlantica*, 3-XII-2016, leg. Juana Armada, Carmen Hinojal, Ángeles Carrillo, Dianora Estrada, Luis Nieto, Fermin Pancorbo, José Cuesta, Miguel Ángel Ribes, José F. Mateo, Pedro Delgado, Paco Figueroa y Demetrio Merino, JA-CUSSTA: 8937.

Descripción macroscópica:

Píleo de 7-38 mm de diámetro, de convexo a aplanado, ligeramente deprimido en el centro, margen no o muy poco estriado y sólo muy cerca del borde, higrófono. **Cutícula** lisa, de color gris o beige marrón en tiempo húmedo, crema a crema marrón en tiempo seco, con el centro no o sólo ligeramente más oscuro. **Láminas** de adnadas a subdecurrentes, separadas, de color crema blanquecino de joven y después crema sucio, con la arista entera, con laminillas y lamélulas. **Estípite** de 25-32 x 2-9 mm, cilíndrico, curvado, con fibrillas longitudinales blanquecinas, de color beige crema a beige marrón, con restos miceliares en la base de color blanquecino. **Olor** intenso a anís.

Descripción microscópica:

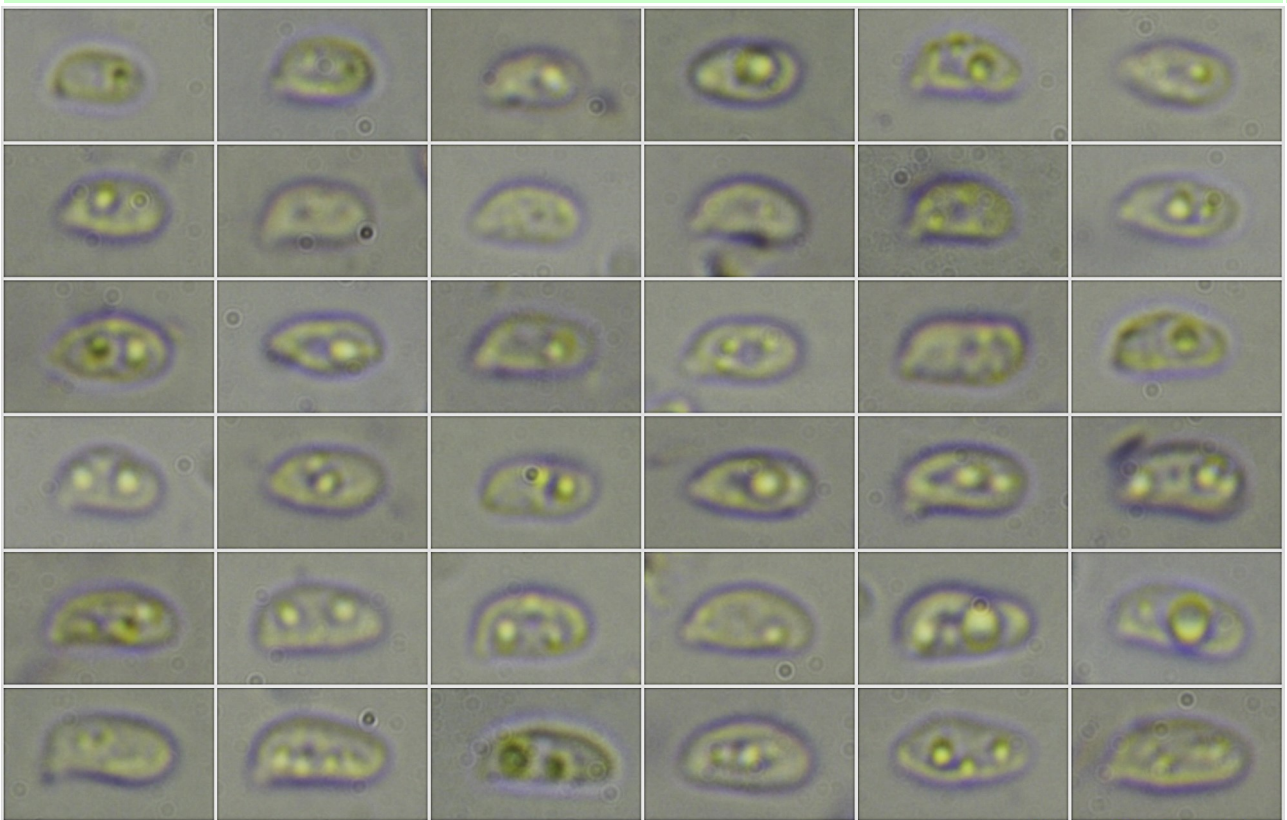
Basidios claviformes, tetraspóricos, con fíbula basal, de (18,8-)18,9-26,1(-26,5) × (4,4-)4,9-7,8(-8,0) µm; N = 14; Me = 22,4 × 6,0 µm. **Basidiosporas** de elipsoidales a cilíndricas, lisas, hialinas, gutuladas, apiculadas, cianófilas, de (4,7-)5,5-7,1(-7,9) × (2,2-)2,9-3,8(-4,2) µm; Q = (1,4-)1,7-2,2(-2,7); N = 64; Me = 6,3 × 3,3 µm; Qe = 1,9. **Cistidios** no observados. **Pileipellis** de hifas paralelas, ligeramente gelificadas, con terminaciones erectas, ascendentes, flexuosas y nodulosas en el centro del píleo, fibuladas.



(18,8-)18,9-26,1(-26,5) × (4,4-)4,9-7,8(-8,0) μm; N = 14; Me = 22,4 × 6,0 μm

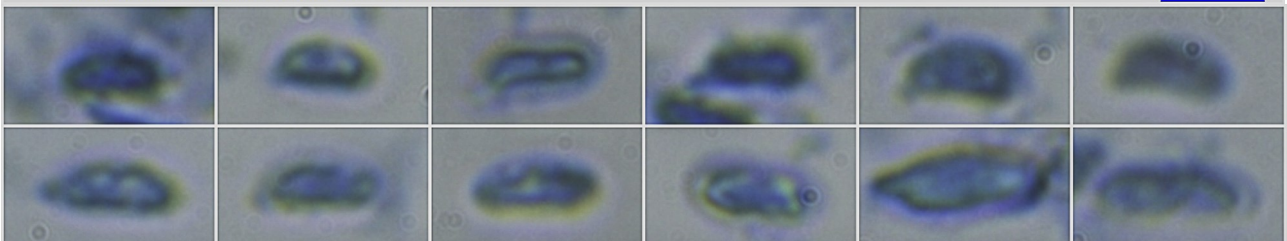
Basidios Rojo Congo SDS
5 μm

A. Basidios.



(4,7-)5,5-7,1(-7,9) × (2,2-)2,9-3,8(-4,2) μm
Q = (1,4-)1,7-2,2(-2,7); N = 64; Me = 6,3 × 3,3 μm; Qe = 1,9

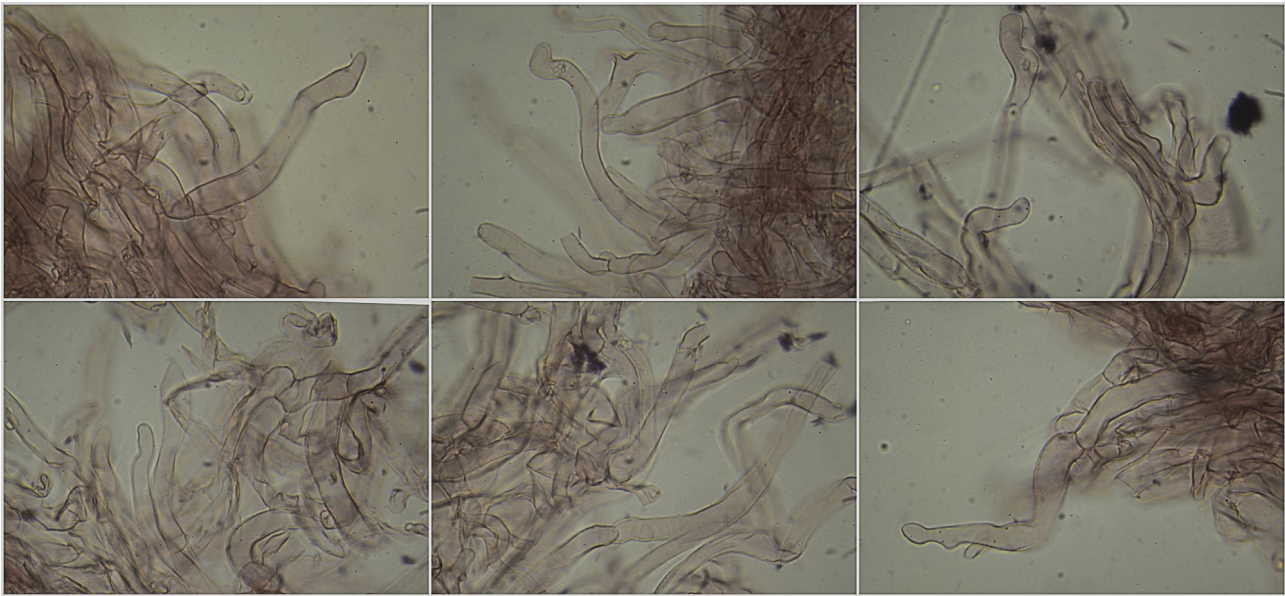
Esporas Rojo Congo SDS
5 μm



Esporas Azul Lactofenol

5 μm

B. Esporas.



Pfeipellis Rojo Congo SDS

10 µm

C. Pfeipellis.

Observaciones

Siguiendo las claves de BOERTMANN & *al.* (1992:111) llegamos al subgénero *Pseudolyophyllum* por el píleo higrófono, por el color blanquecino del carpóforo a la opción 2, por el olor anisado y esporas cianófilas a la opción 3, por el píleo no pruinoso y tamaño esporal a la opción 4 y, dentro de esta opción, llegamos a esta especie, separándose de la otra opción, *Clitocybe fragrans* (With.) P. Kumm., en que éste último tiene colores marrones más oscuros y sus esporas son más elipsoidales (6,5-8,5 x 3,5-5,0) *C. albofragrans* (Harmaja) Kuyper es otro clitocybe de olor anisado y colores claros, diferenciándose por su píleo muy umbilicado y esporas más pequeñas (4,0-5,5 x 2,5-3,5 µm) (BOERTMANN, 1992:111).

Otras descripciones y fotografías

- BOERTMANN D., T-E. BRANDRUD, H. DISSING, L. DOSSING, F-E. ECKBLAD, S.A. ELBORNE, G. GULDEN, H. HEIKKILA, K. HOILAND, S. JACOBSSON, P. KALLIO, H. KNUDSEN, A. KAARIK, M. LANGE, N. LUNDQVIST, T. LAESOE, M. MOSER, M. NOORDELOOS, O. PERSSON, J.H. PETERSEN, P. PRINTZ, E. RALD, S. RYMAN, S. SIVERTSEN, J. STORDAL, A. STRID, P.G. SORENSEN, R. TUOMIKOSKI, J. VESTERHOLT, R. WATLING & K. OSTMOE (1992) Nordic macromycetes. Vol. 2. Polyporales, Boletales, Agaricales, Russulales. Nordsvamp. Helsinki. Pág. 111.

Salvo indicación en contrario, las fotos están realizadas por Demetrio Merino.