

# *Psathyrella leucotephra*

(Berk. & Broome) P.D. Orton [as '*leucotrephe*'], *Trans. Br. mycol. Soc.* **43**(2): 180 (1960)



*Psathyrellaceae, Agaricales, Agaricomycetidae, Agaricomycetes, Agaricomycotina, Basidiomycota, Fungi*

- ≡ *Agaricus leucotephrus* Berk. & Broome, *Ann. Mag. nat. Hist.*, Ser. 4 **6**: 468 (1870)
- ≡ *Drosophila leucotephra* (Berk. & Broome) Kühner & Romagn., *Fl. Analyt. Champ. Supér.* (Paris): 367 (1953)
- ≡ *Hypholoma leucotephrum* (Berk. & Broome) Sacc., *Syll. fung.* (Abellini) **5**: 1040 (1887)
- ≡ *Psathyra leucotephra* (Berk. & Broome) G. Bertrand [as '*leucotrephe*'], *Bull. Soc. mycol. Fr.* **29**: 187 (1913)

## Material estudiado:

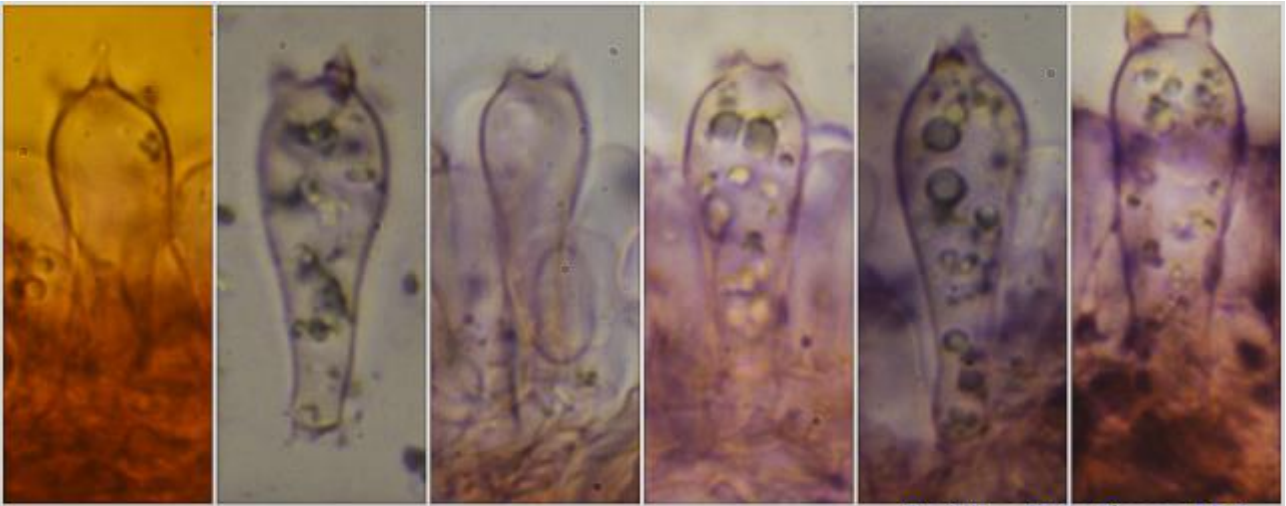
España, Cantabria, Fontibre, Nacimiento Río Ebro, 30TVN0363, 877 m, en suelo junto a orilla de río y bajo *Populus* sp., 31-V-2017, leg. Piluqui Aristín, Dianora Estrada, Honorio Peña y Demetrio Merino, JA-CUSSTA: 8879.

## Descripción macroscópica:

**Pileo** de 19-49 mm de diámetro, de hemisférico a plano convexo, margen agudo, cubierto, junto con la zona marginal, de restos del velo blanquecinos. **Cutícula** lisa, higrófana, de color marrón ocráceo en tiempo húmedo, color beige a crema en tiempo seco. **Láminas** adnadas, blanquecinas de jóvenes y después liláceas, arista blanquecina, entera. **Estipite** de 37-84 x 4-12 mm, cilíndrico, hueco, frágil, de color blanquecino, floconoso, concrecente en la base. **Olor** inapreciable.

## Descripción microscópica:

**Basidios** claviformes, tetraspóricos, sin fíbula basal, de (25,3-)27,4-32,4(-34,5) × (8,6-)8,9-12,3(-13,8) μm; N = 16; Me = 29,5 × 10,6 μm. **Basidiosporas** ovoidales, elipsoidales, faseoliformes, lisas, hialinas, gutuladas, apiculadas, sin poro germinativo, de (9,1-)9,5-11,0(-12,7) × (4,9-)5,5-6,5(-7,6) μm; Q = (1,3-)1,5-1,9(-2,2); N = 88; Me = 10,3 × 6,0 μm; Qe = 1,7. **Queilocistidios** utriformes, de (30,2-)31,3-42,2(-47,7) × (8,7-)10,3-12,9(-14,8) μm; N = 30; Me = 36,0 × 11,7 μm. **Pleurocistidios** no observados. **Pileipellis** de células polimorfas, con escasas fíbulas.

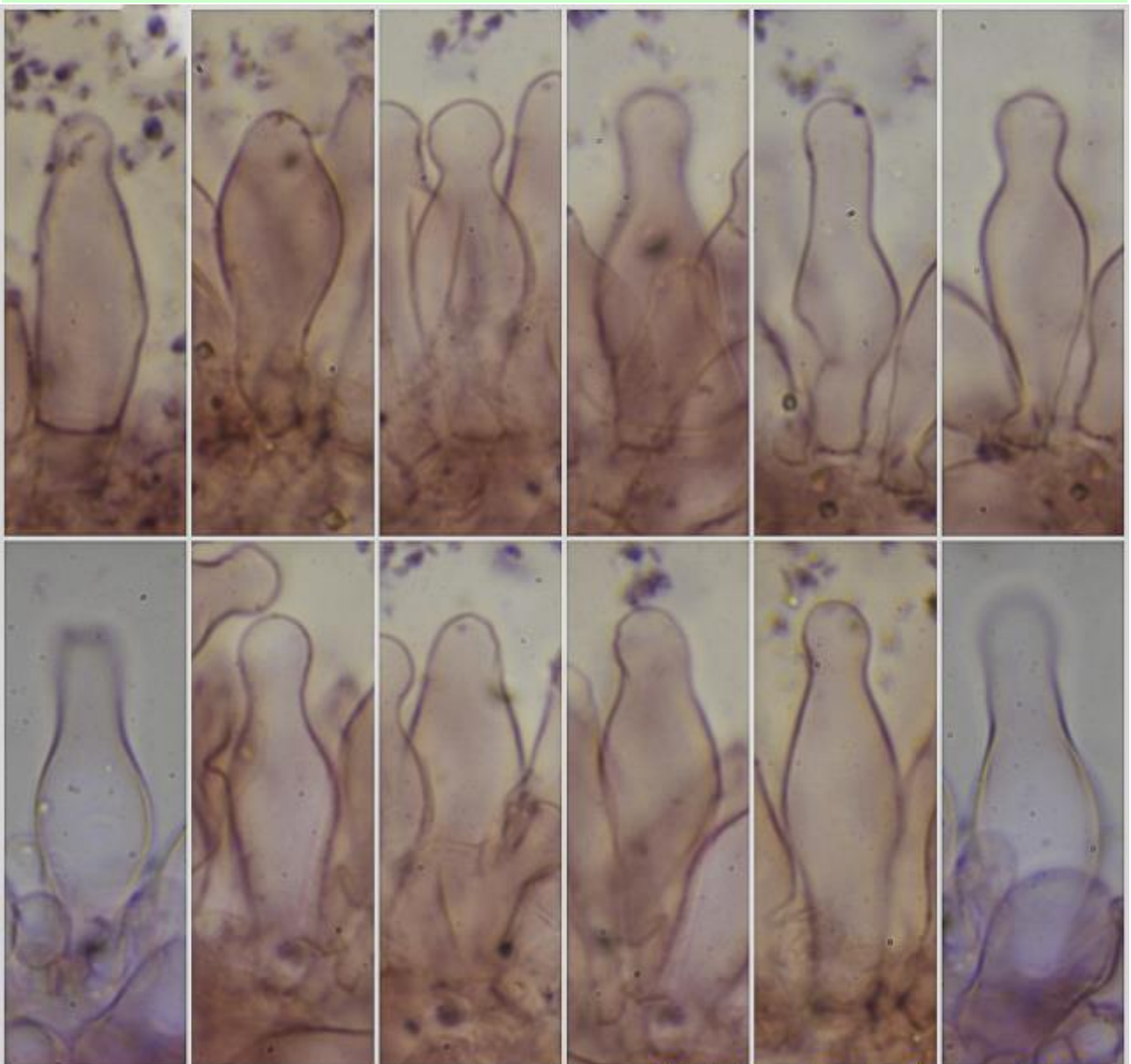


**Basidios Rojo Congo SDS**

(25,3-)27,4-32,4(-34,5) × (8,6-)8,9-12,3(-13,8) μm; N = 16; Me = 29,5 × 10,6 μm

10 μm

A. Basidios.

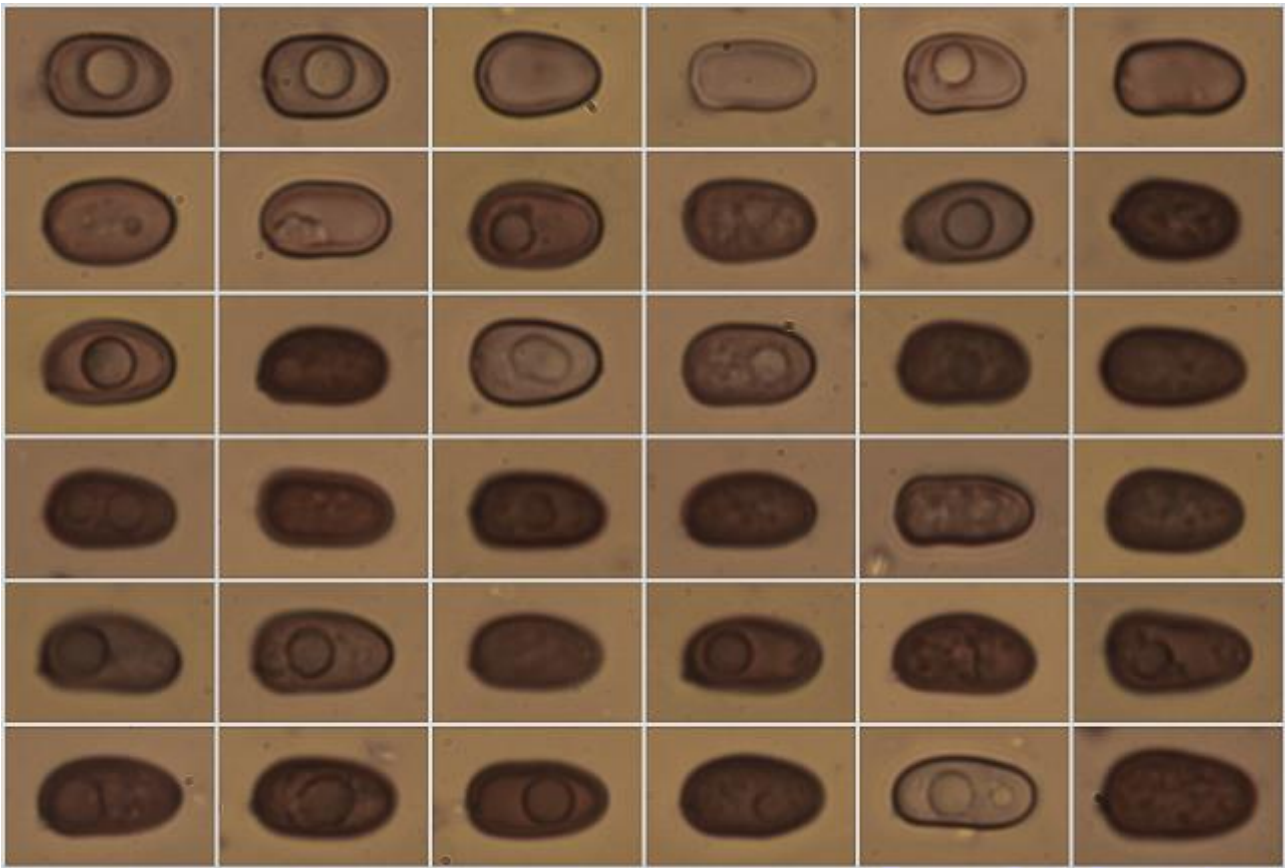


**Cistidios Rojo Congo SDS**

(30,2-)31,3-42,2(-47,7) × (8,7-)10,3-12,9(-14,8) μm; N = 30; Me = 36,0 × 11,7 μm

10 μm

B. Queilocistidios.

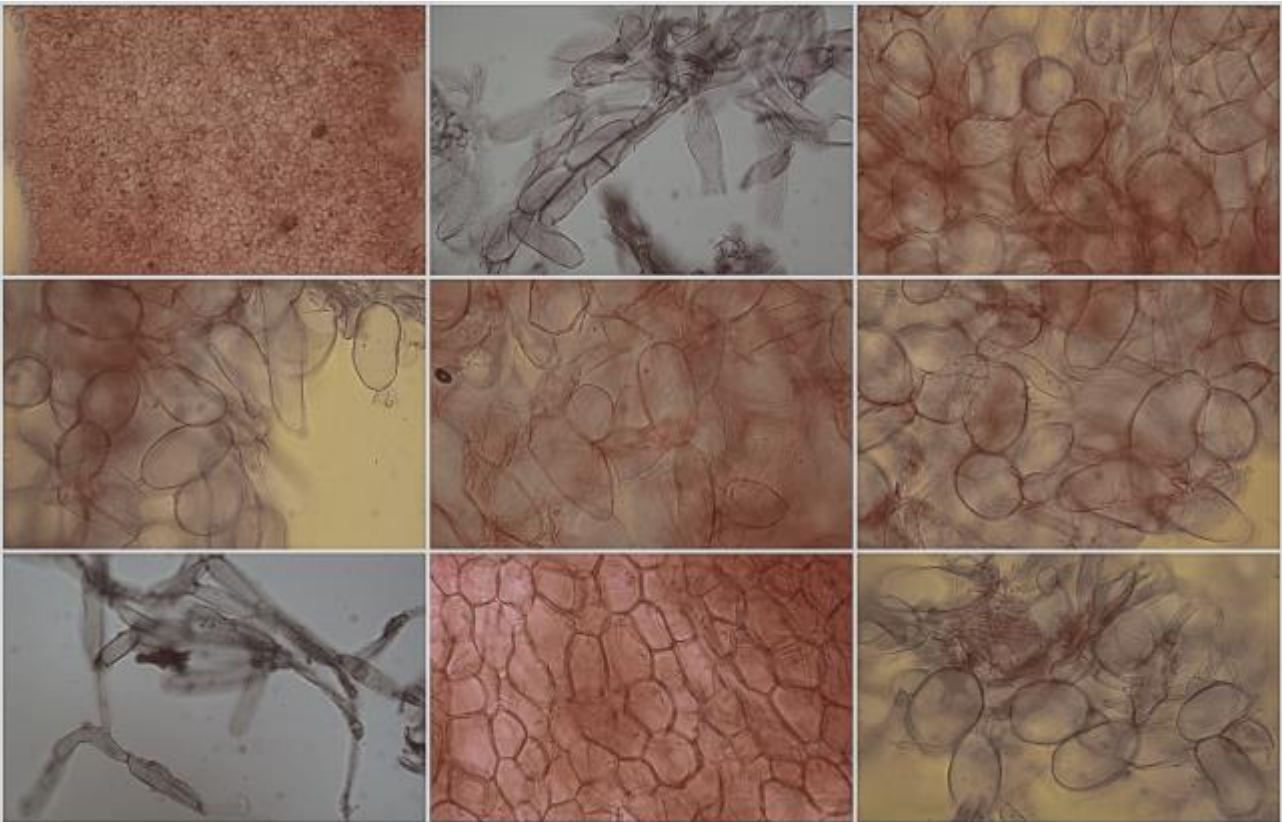


(9,1- )9,5-11,0(-12,7) × (4,9- )5,5-6,5(-7,6) μm  
 Q = (1,3- )1,5-1,9(-2,2); N = 88; Me = 10,3 × 6,0 μm; Qe = 1,7

**Esporas Rojo Congo SDS**

10 μm

C. Esporas.



**Pileipellis Rojo Congo SDS**

20 μm

D. Pileipellis.

## Observaciones

Fácil de reconocer por su crecimiento en suelo junto al pie de planifolios formando grandes fascículos, algunos ejemplares unidos por el pie y anillo deshilachado. *Psathyrella candolleana* (Fr.) Maire es más esbelta, carece de anillo y crece menos fasciculada. *P. cotonea* (Qué.) Konrad & Maubl. tiene el sombrero escuamoso y esporas más pequeñas (6,2-8,8 x 3,3-4,6 µm) y con poro germinativo, aunque poco evidente (BREITENBACH & KRÄNZLIN, 1995).

## Otras descripciones y fotografías

- BREITENBACH J. & F. KRÄNZLIN (1995). Fungi of Switzerland Vol. 4. Agarics 2nd. part. *Mykologia Lucern*. Pág. 270.

Salvo indicación en contrario, las fotos están realizadas por Demetrio Merino.