

Arrhenia spathulata

(Fr.) Redhead, *Can. J. Bot.* **62**(5): 876 (1984)



Tricholomataceae, Agaricales, Agaricomycetidae, Agaricomycetes, Agaricomycotina, Basidiomycota, Fungi

Sinónimos homotípicos:

Arrhenia retiruga var. *spathulata* (Fr.) Gminder, *Die Großpilze Baden-Württembergs*, **3**. Ständerpilze: Blätterpilze I (Stuttgart): 131 (2001)
Cantharellus spathulatus Fr., *Elench. fung.* (Greifswald) **1**: 53 (1828)
Leptoglossum spathulatum (Fr.) Velen. [as '*spathulatus*'], *Mykologia* (Prague) **2**(2): 46 (1925)
Merulius spathulatus (Fr.) Kuntze, *Revis. gen. pl.* (Leipzig) **2**: 862 (1891)

Material estudiado:

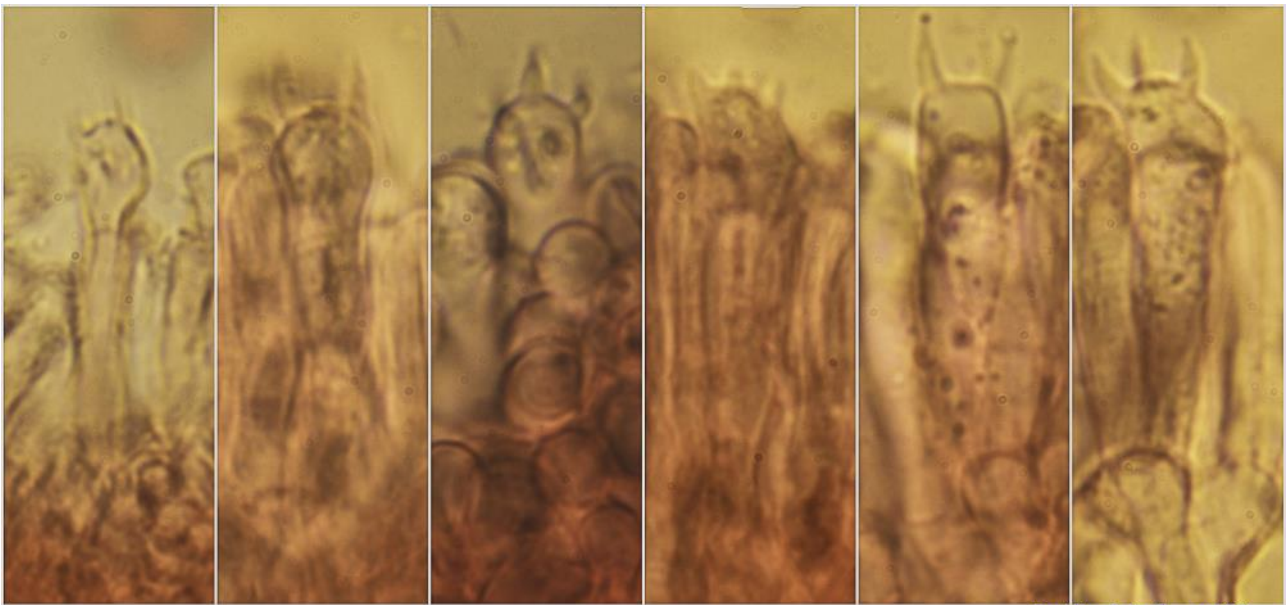
España, Huelva, Isla Cristina, Redondela, 29SPB5318, 10 m, en duna litoral entre musgo y cerca de *Pinus pinea*, 15-I-2018, leg. Dianora Estrada y Demetrio Merino, JA-CUSSTA: 9131.

Descripción macroscópica:

Pileo de 7-21 mm de diámetro, flabeliforme, lobulado. **Cutícula** zonada concéntricamente, de color marrón oscuro a gris blanquecino con la edad. **Himenio** formado por pliegues anastomosados, de color gris blanquecino, muy decurrentes. **Pseudoestípite** de 4-13 x 1-4 mm, excéntrico. **Olor** inapreciable.

Descripción microscópica:

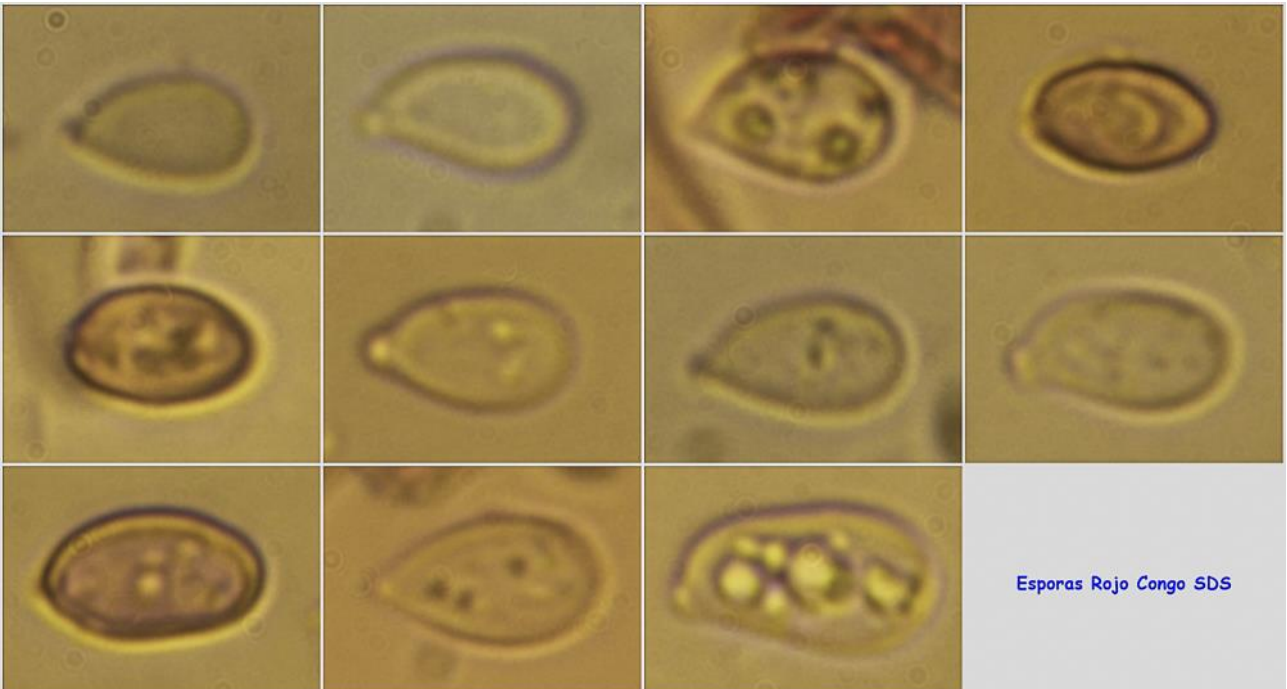
Basidios claviformes, tetraspóricos, sin fíbula basal, de (28,1-)29,4-33,7(-34,6) × (5,7-)6,9-7,8(-7,9) μm; N = 8; Me = 32,1 × 7,2 μm. **Basidiosporas** dacrioides, inamiloides, hialinas, gutuladas, apiculadas, de (6,9-)7,5-9,2(-10,9) × (4,4-)4,6-5,6(-6,3) μm; Q = (1,4-)1,6-1,7(-1,8); N = 11; V = (70-)87-153(-228) μm³; Me = 8,3 × 5,2 μm; Qe = 1,6; Ve = 121 μm³. **Cistidios** no observados. **Pileipellis** de textura intrincada, con hifas pigmentadas, con terminaciones erectas, cilíndricas, presencia de conidios apendiculados. **Fíbulas** ausentes en todas las estructuras.



(28,1-)29,4-33,7(-34,6) × (5,7-)6,9-7,8(-7,9) μm; N = 8; Me = 32,1 × 7,2 μm

Basidios Rojo Congo SDS
10 μm

A. Basidios.

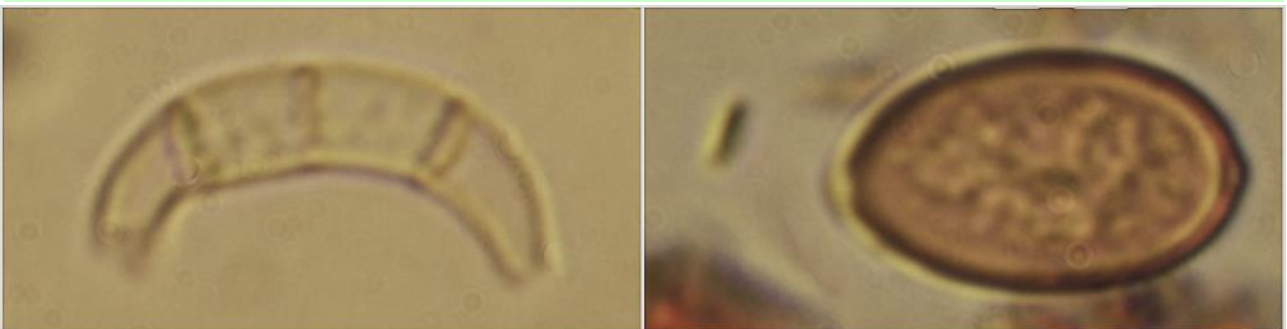


(6,9-)7,5-9,2(-10,9) × (4,4-)4,6-5,6(-6,3) μm; Q = (1,4-)1,6-1,7(-1,8)
N = 11; V = (70-)87-153(-228) μm³; Me = 8,3 × 5,2 μm; Qe = 1,6; Ve = 121 μm³

Esporas Rojo Congo SDS

5 μm

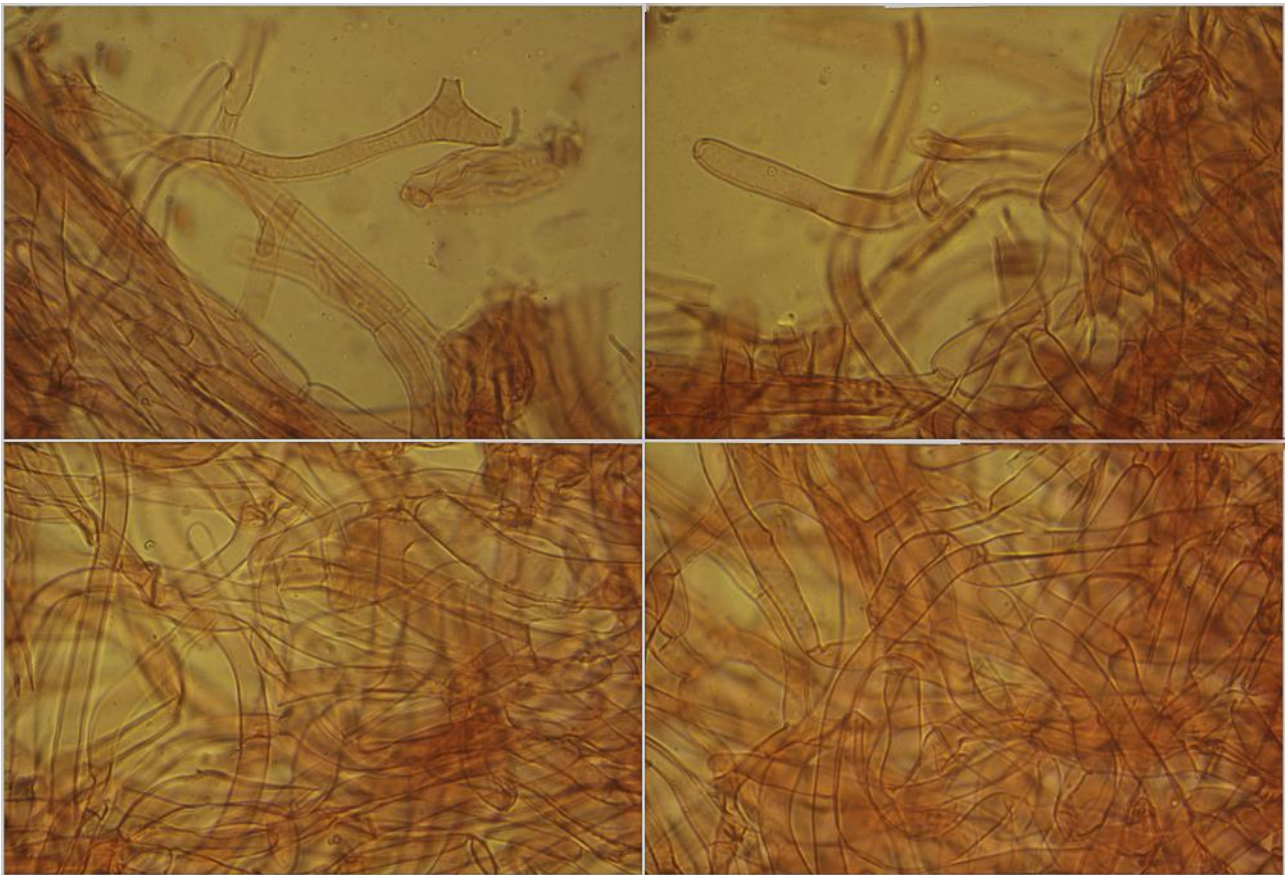
B. Esporas.



Conidios Rojo Congo SDS

5 μm

C. Conidios.



Pileipellis Rojo Congo SDS

50 μ m

D. Pileipellis.

Observaciones

Se distingue por su basidiocarpo pseudoestipitado y su hábitat muscícola. *Arrhenia retiruga* (Bull.) Redhead también crece sobre musgo pero carece de pseudoestípite (ROUX, 2006:449). Hemos encontrado también los conidios que BREITENBACH & KRÄNZLIN (1991:142) dicen haber visto en varias recolectas, sin determinar si pertenecen a esta especie o a algún parásito.

Otras descripciones y fotografías

- BREITENBACH J. & F. KRÄNZLIN (1991). *Fungi of Switzerland Vol. 3. Bolets and agarics 1st. part.* Mykologia Lucern. Pág. 142.
- ROUX P. (2006) *Mille et un champignons.* Edit. Roux. Pág. 449.

Salvo indicación en contrario, las fotos están realizadas por Demetrio Merino.