

Bovista aestivalis

(Bonord.) Demoulin, *Beih. Sydowia* 8: 143 (1979)



Lycoperdaceae, Agaricales, Agaricomycetidae, Agaricomycetes, Agaricomycotina, Basidiomycota, Fungi

Sinónimos homotípicos:

Lycoperdon aestivalis Bonord., *Handb. Allgem. mykol.* (Stuttgart): 251 (1851)

Globaria aestivalis (Bonord.) Hazsl., *Verh. Kaiserl.-Königl. zool.-bot. Ges. Wien* 26: 225 (1877) [1876]

Material estudiado:

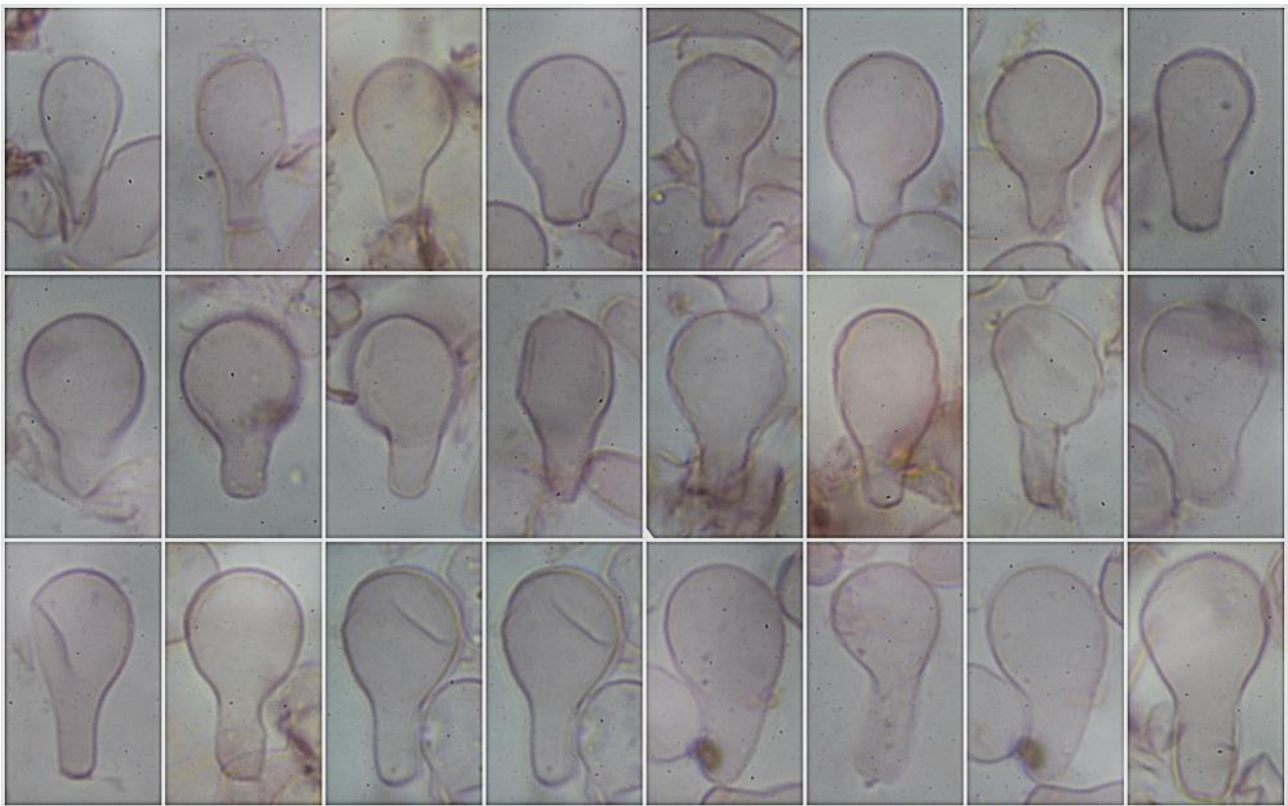
ESPAÑA, Andalucía, Jaén, Santa Elena, Llano de las Américas, 30SVH5044, 773 m, en suelo bajo *Cedrus atlantica* entre musgo, 19-XII-2022, leg. Dianora Estrada y Demetrio Merino, JA-CUSSTA: 9498.

Descripción macroscópica:

Carpóforo de 9-32 mm de diám., globoso a piriforme, con cordones miceliares blanquecinos en la base. **Exoperidio** de color blanco que se va volviendo crema a marrón más o menos oscuro con la edad, con superficie finamente granulosa que se vuelve finamente areolada con la edad. **Dehiscencia** irregular, muy pequeña. **Gleba** blanca que se vuelve verde oliva con la edad. **Subgleba** prácticamente nula, sin separación de la gleba. **Olor** agradable.

Descripción microscópica:

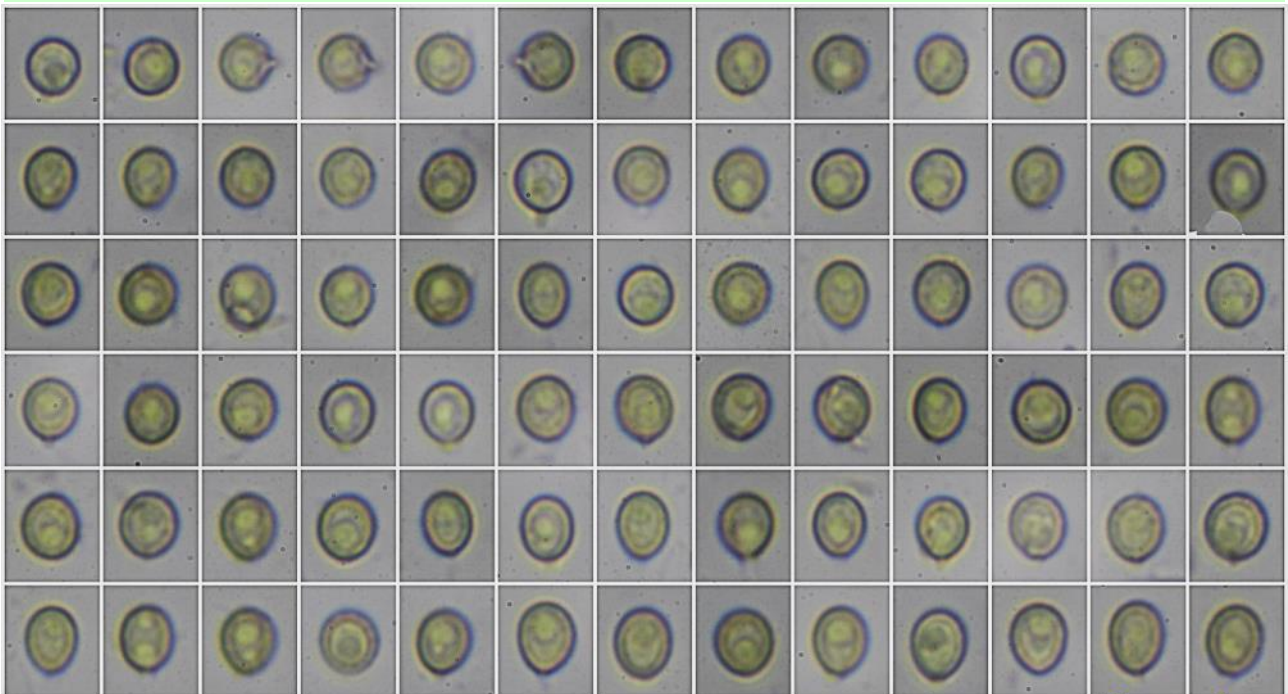
Basidiolos (basidios no observados) piriformes, sin fíbula basal, de $(15,1-17,2-24,4(-26,4) \times (8,8-10,9-13,4(-14,8) \mu\text{m}$; N = 41; Me = $20,4 \times 12,1 \mu\text{m}$. **Basidiosporas** globosas a subglobosas, con apícula inexistente o muy pequeña ($< 1 \mu\text{m}$), gutuladas, lisas al microscopio óptico, de $(3,9-4,2-4,9(-5,6) \times (3,2-3,7-4,3(-4,4) \mu\text{m}$; Q = 1,0-1,3(-1,5); N = 115; V = $(26-32-45(-49) \mu\text{m}^3$; Me = $4,6 \times 4,0 \mu\text{m}$; Qe = 1,2; Ve = $38 \mu\text{m}^3$. **Capilicio** de tipo intermedio, con ramas secundarias terminales y atenuadas, sin septos, con numerosos poros. **Exoperidio** con presencia de elementos diverticulados, sin células globosas. **Fíbulas** ausentes en todas las estructuras.



Basidiolos Rojo Congo SDS
20 μm

(15,1-17,2-24,4(-26,4) \times (8,8-10,9-13,4(-14,8) μm ; N = 41; Me = 20,4 \times 12,1 μm

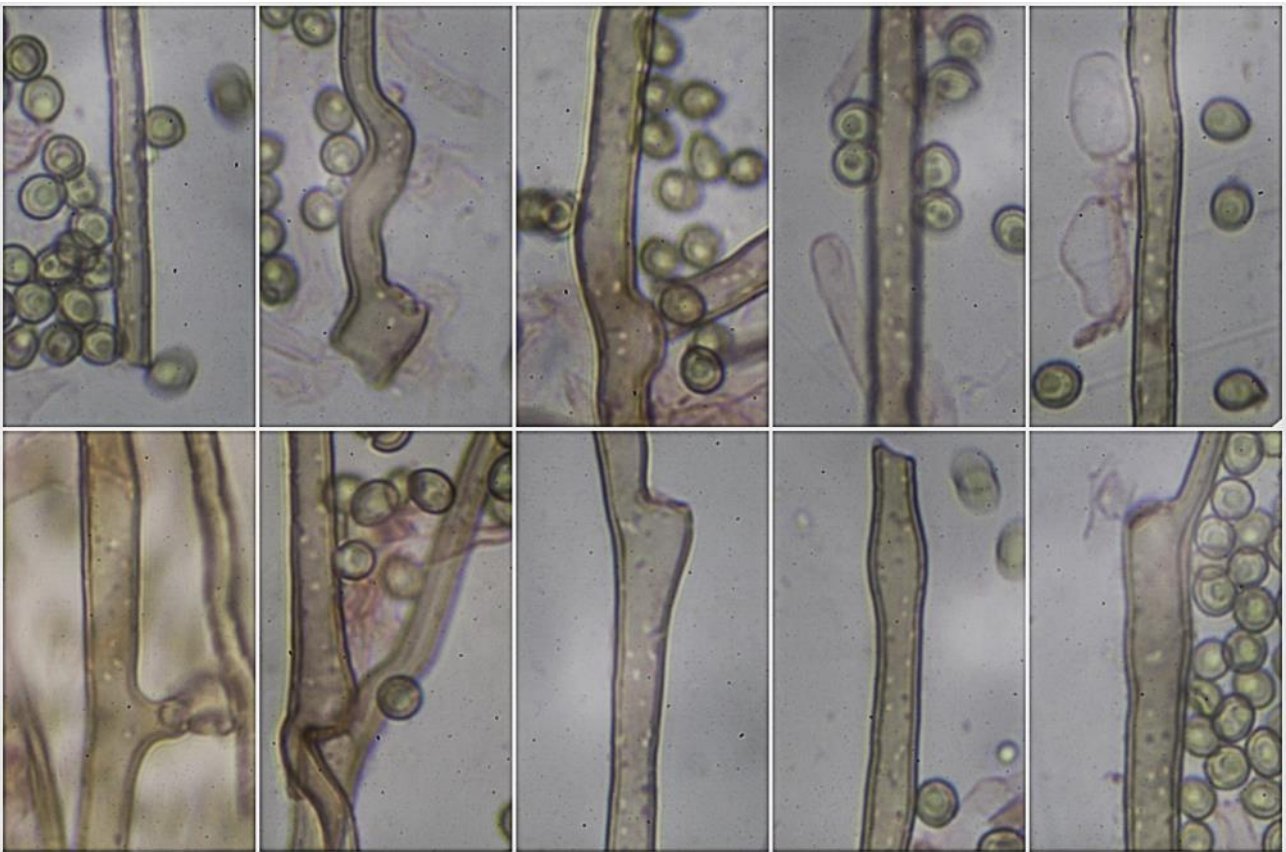
A. Basidiolos.



Esporas Agua
10 μm

(3,9-4,2-4,9(-5,6) \times (3,2-3,7-4,3(-4,4) μm ; Q = 1,0-1,3(-1,5); N = 115
V = (26-32-45(-49) μm^3 ; Me = 4,6 \times 4,0 μm ; Qe = 1,2; Ve = 38 μm^3

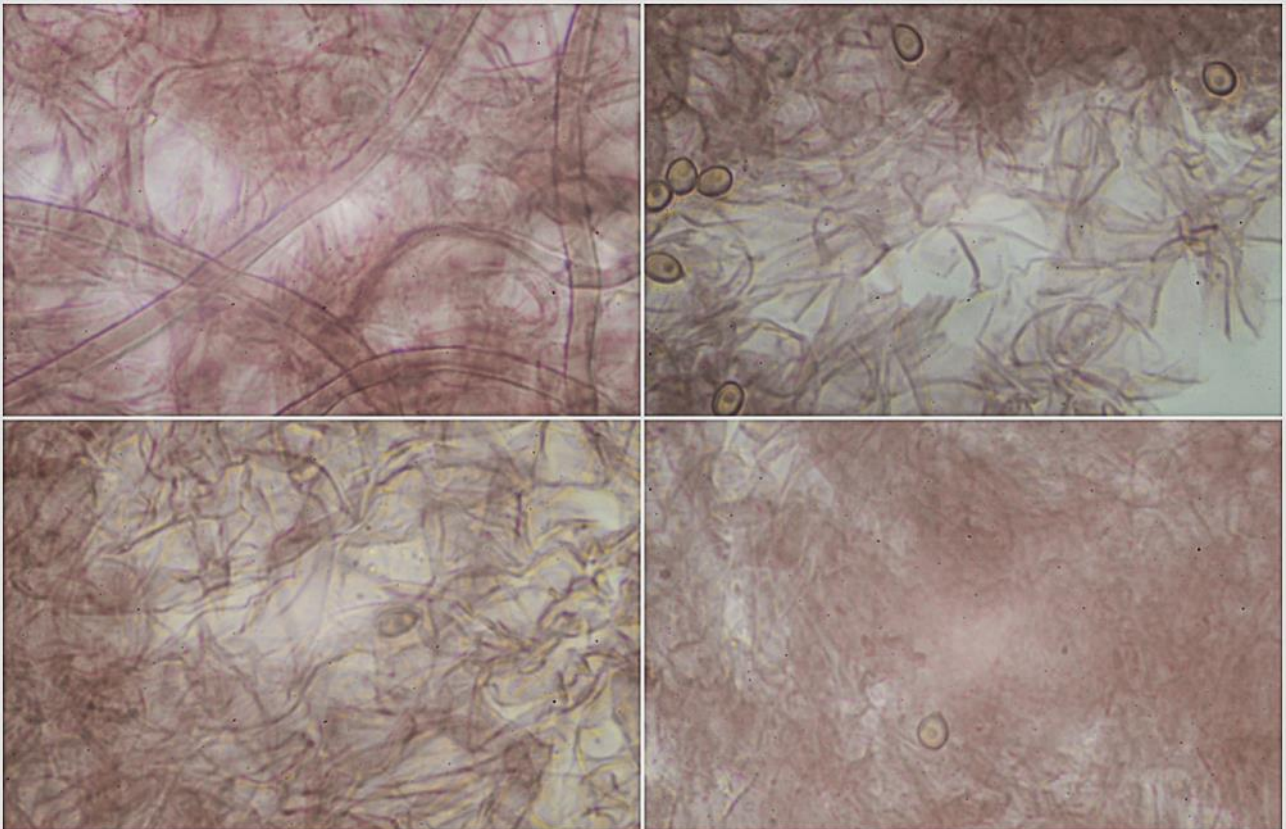
B. Esporas.



Capilicio Rojo Congo SDS

20 μ m

C. Capilicio.



Exoperidio Rojo Congo SDS

20 μ m

D. Exoperidio.

Observaciones

Bovista limosa Rostr. tiene carpóforos más pequeños y apícula esporal más larga. *B. dermoxantha* (Vittad.) De Toni es de tamaño más pequeño (10-25 mm de diám.), más globosa y tiene capilicio de tipo *Lycoperdon* en lugar de intermedio, además, tiene las esporas más ovoidales y con ornamentación verrucosa más evidente (SARASINI, 2005: 128).

Otras descripciones y fotografías

- SARASINI M. (2005) *Gasteromiceti epigei*. A.M.B. Fondazione Centro Studi Micologici. Pág. 128.

Salvo indicación en contrario, las fotos están realizadas por Demetrio Merino.