

# *Gymnopus androsaceus*

(L.) Della Maggiora & Trassinelli, *Index Fungorum* 171: 1 (2014)



*Omphalotaceae, Agaricales, Agaricomycetidae, Agaricomycetes, Agaricomycotina, Basidiomycota, Fungi*

- ≡ *Agaricus androsaceus* L., *Sp. pl.* 2: 1175 (1753)
- ≡ *Androsaceus androsaceus* (L.) Rea, *Brit. basidiomyc.* (Cambridge): 531 (1922)
- ≡ *Chamaeceras androsaceus* (L.) Kuntze, *Revis. gen. pl.* (Leipzig) 3(2): 478 (1898)
- ≡ *Gymnopus androsaceus* (L.) J.L. Mata & R.H. Petersen, in Mata, Hughes & Petersen, *Mycoscience* 45(3): 220 (2004)
- ≡ *Marasmius androsaceus* (L.) Fr., *Epicr. syst. mycol.* (Upsaliae): 385 (1838) [1836-1838]
- ≡ *Marasmius androsaceus* (L.) Fr., *Epicr. syst. mycol.* (Upsaliae): 385 (1838) [1836-1838] var. *androsaceus*
- ≡ *Merulius androsaceus* (L.) With., *Arr. Brit. pl.*, Edn 3 (London) 4: 148 (1796)
- ≡ *Setulipes androsaceus* (L.) Antonín, *Česká Mykol.* 41(2): 86 (1987)

## Material estudiado:

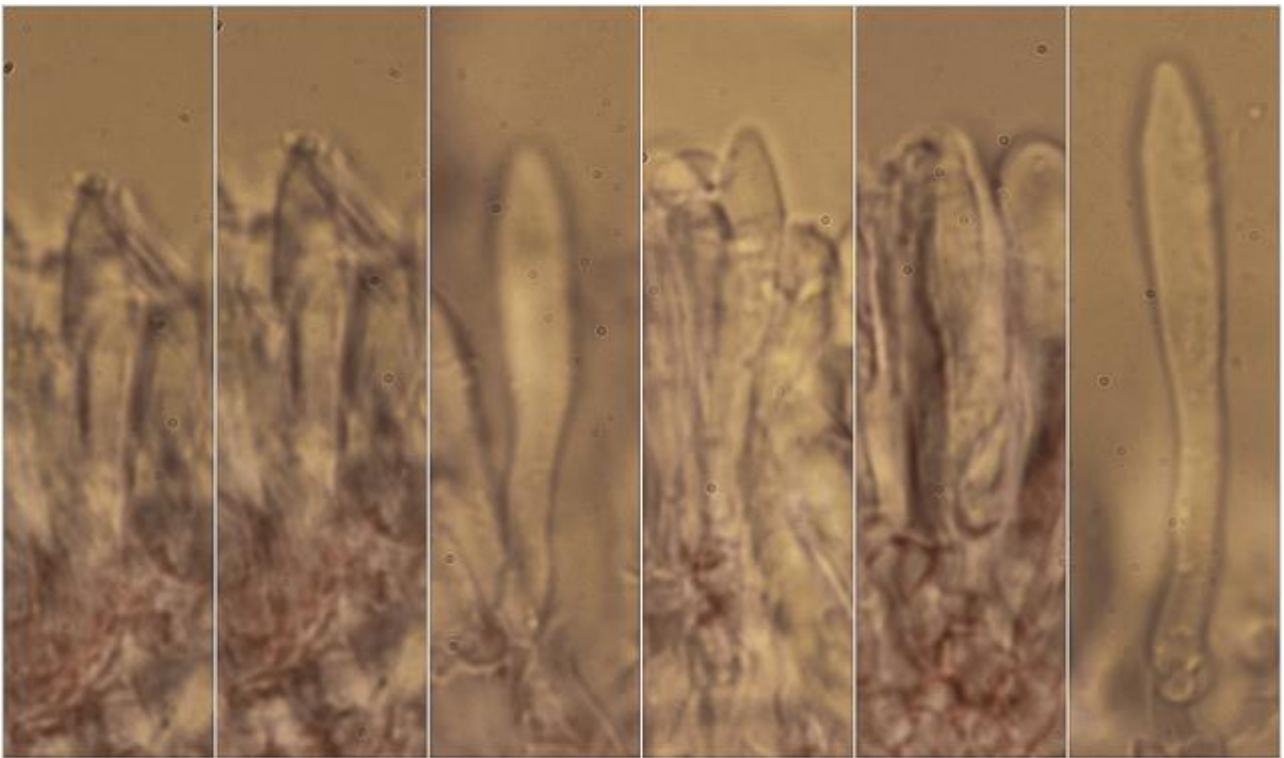
Noruega, Oppland, Vestre Sildre, Sundheimsani, 32VNN0062, 752 m, sobre acículas caídas de *Picea abies*, 28-VII-2017, leg. Bente Brenna, Dianora Estrada, Paco Sánchez, Manuel Corrales y Demetrio Merino, JA-CUSSTA: 8898.

## Descripción macroscópica:

**Píleo** de 2-9 mm de diámetro, convexo, surcado radialmente, deprimido en el centro, margen acanalado estriado. **Cutícula** lisa, marrón rosácea, más oscura en el centro. **Láminas** escotadas a adnadas, muy separadas, con laminillas y lamélulas, concoloras con el píleo o más oscuras. **Estípite** de 24-39 x 0,5-1,0 mm, filiforme, pardo oscuro a negruzco, con largos rizomas de color negruzco similares a pelos de crines de caballo. **Olor** inapreciable.

## Descripción microscópica:

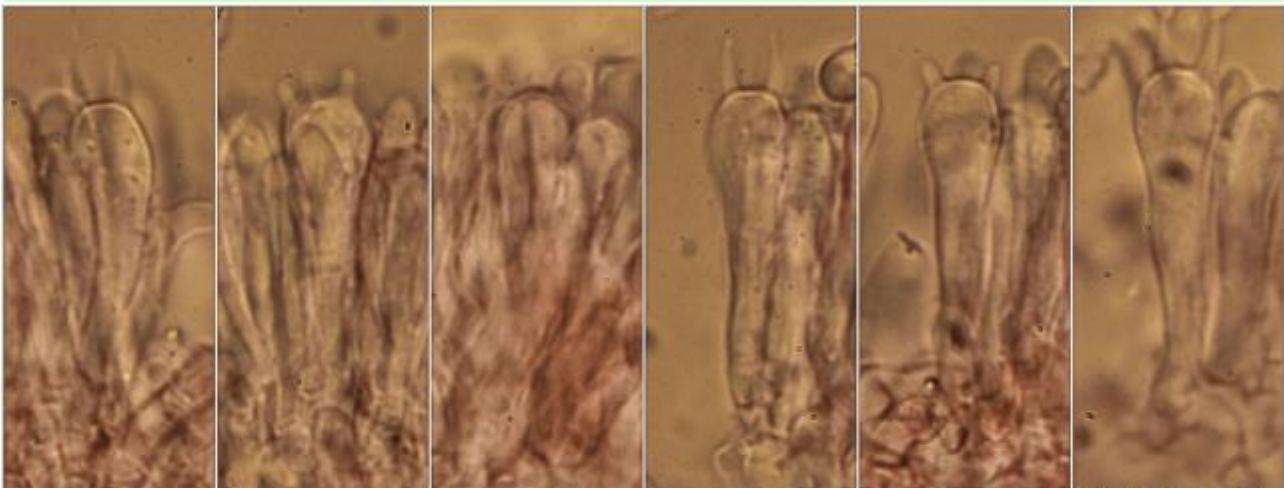
**Basidios** claviformes, tetraspóricos, con fíbula basal, de (25,2-)26,3-33,1(-35,9) × (5,8-)6,6-8,7(-8,9) µm; N = 15; Me = 30,1 × 7,8 µm. **Basidiolos** subulados. **Basidiosporas** dacrioides, elipsoidales a cilíndricas, lisas, hialinas, apiculadas, de (6,4-)8,0-9,3(-11,0) × (3,0-)3,9-5,0(-5,4) µm; Q = (1,6-)1,7-2,3(-2,6); N = 71; Me = 8,7 × 4,4 µm; Qe = 2,0. **Cistidios laminares** no observados. **Píleopellis** formada por hifas cilíndricas, paralelas, fibuladas, con terminaciones digitadas o coraliformes.



Basidiolos Rojo Congo SDS

5  $\mu$ m

A. Basidiolos.



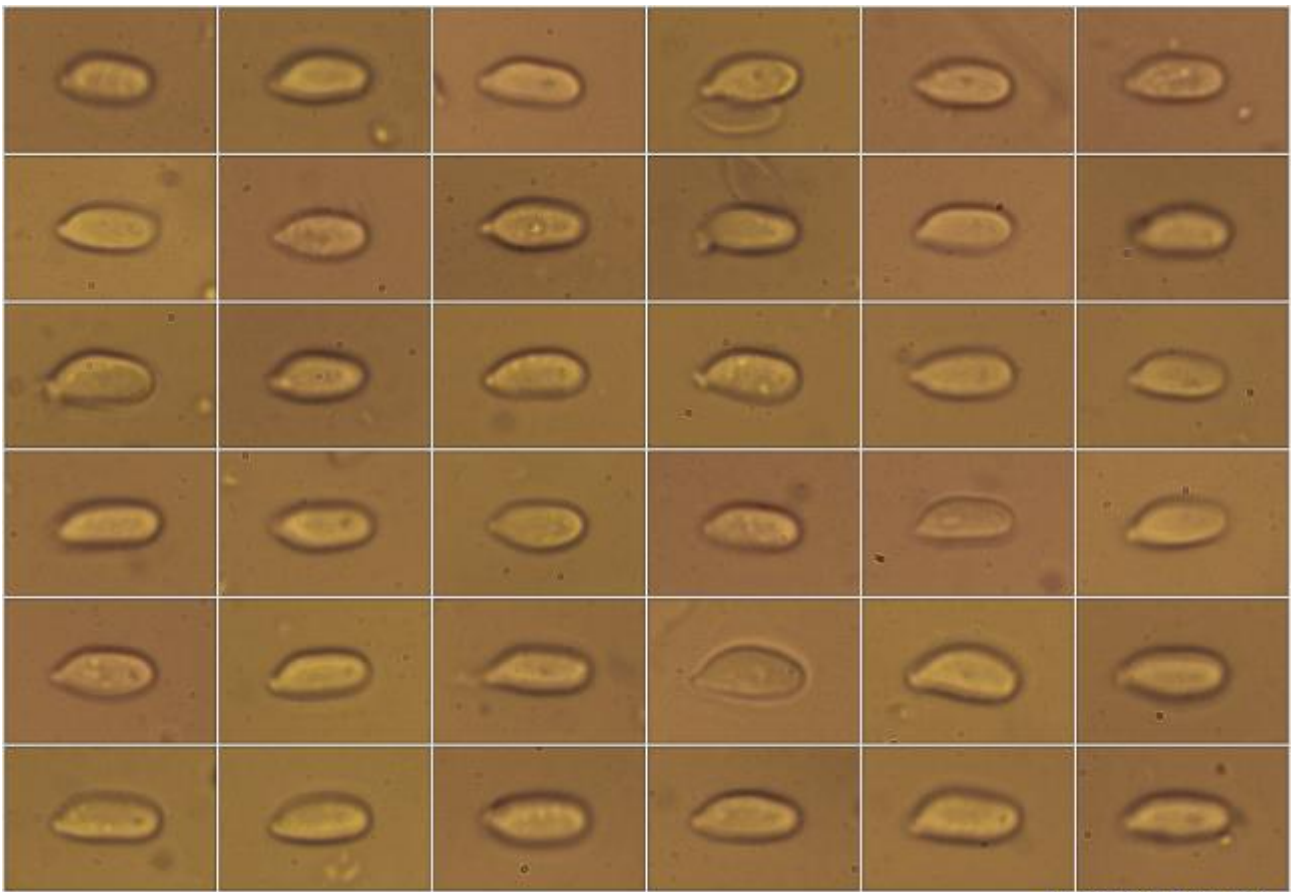
(25,2-326,3-33,1(-35,9) x (5,8-30,6-8,7(-8,9)  $\mu$ m; N = 15; Me = 30,1 x 7,8  $\mu$ m

Basidios Rojo Congo SDS

5  $\mu$ m

B. Basidios.

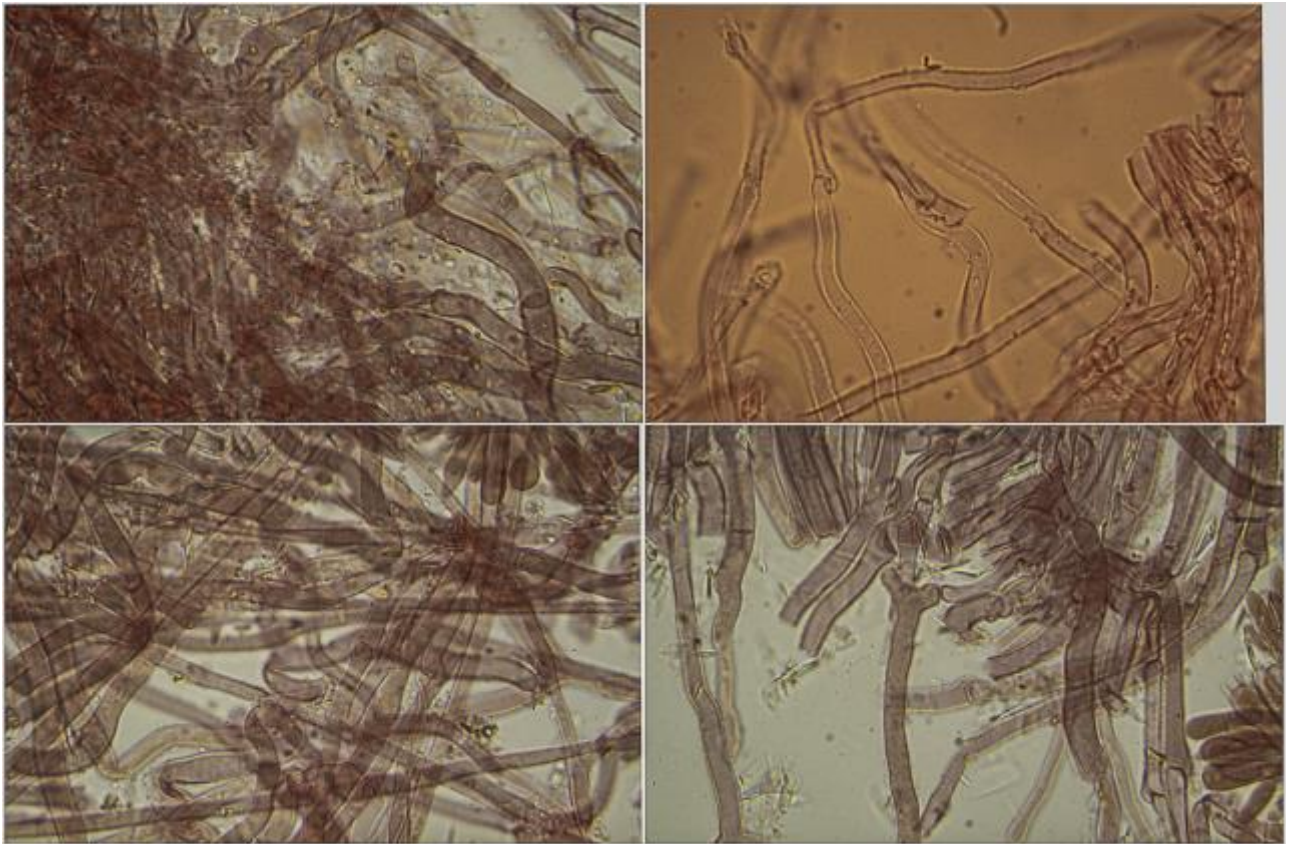




(6,4-10,0-9,3(-11,0) × (3,0-13,9-5,0(-5,4) μm  
 Q = (1,0-11,7-2,3(-2,6); N = 71; Me = 8,7 × 4,4 μm; Qe = 2,0

Esporas Rojo Congo SDS  
 5 μm

C. Esporas.



Pileipellis Rojo Congo SDS

5 μm

D. Pileipellis.

## Observaciones

Caracterizada por sus largos cordones miceliares similares a los pelos de las crines de los caballos. Se diferencia de *Gymnopus perforans* (Hoffm.) Antonín & Noordel. en que este último huele a coles en descomposición. *Marasmius bulliardii* Quéél. tiene el círculo central del píleo concolor con el resto, no más oscuro. *Marasmius rotula* (Scop.) Fr. tiene el píleo de color blanquecino y las láminas unidas por un collarium (BREITENBACH & KRÄNZLIN, 1991:234 como *Marasmius androsaceus*)

## Otras descripciones y fotografías

- BREITENBACH J. & F. KRÄNZLIN (1991). Fungi of Switzerland Vol. 3. Bolets and agarics 1st. part. *Mykologia Lucern*. Pág. 234 como *Marasmius androsaceus*.



Salvo indicación en contrario, las fotos están realizadas por Demetrio Merino.