

Hohenbuehelia culmicola

Bon, *Docums Mycol.* **10**(nos 37-38): 89 (1980) [1979]



Pleurotaceae, Agaricales, Agaricomycetidae, Agaricomycetes, Agaricomycotina, Basidiomycota, Fungi

= *Acanthocystis petaloides* var. *macrospora* Bon, *Bull. trimest. Soc. mycol. Fr.* **86**(1): 163 (1970)

= *Hohenbuehelia petaloides* var. *macrospora* (Bon) Courtec., *Docums Mycol.* **15**(nos 57-58): 30 (1985) [1984]

= *Hohenbuehelia petaloides* var. *macrospora* (Bon) Courtec., *Transect Mycologique Dunaire sur la Cote d'Opale (France). Les Groupements Heliophiles et Arbustifs de la Xerosere. These Universite de Lille 11; Faculte de Pharmacie:* 26 (1983)

Material estudiado:

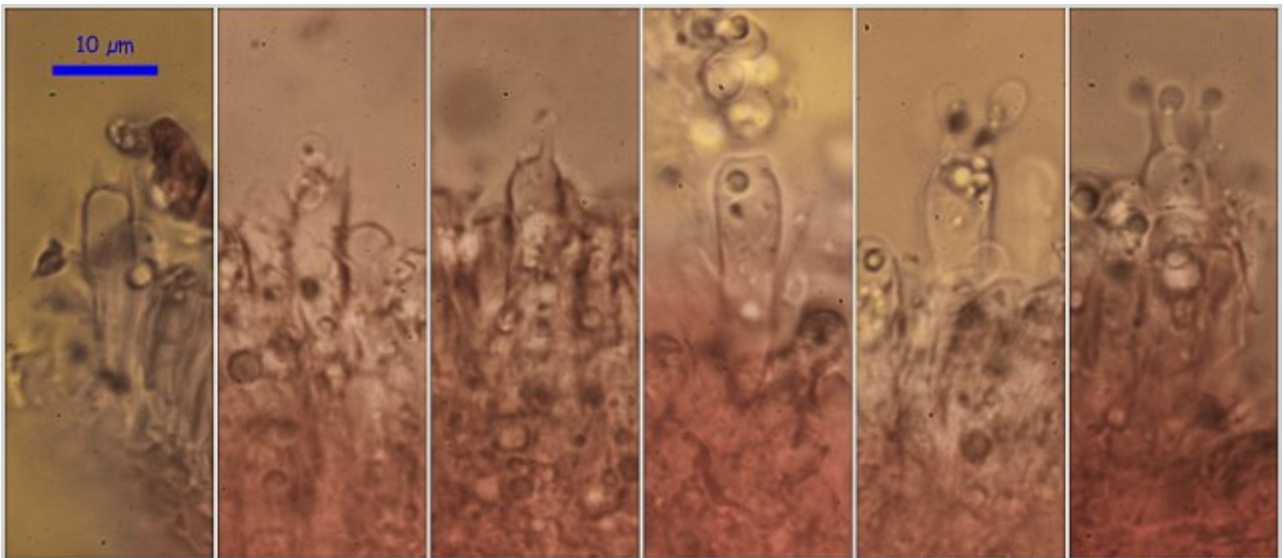
Portugal, Algarve, Vilareal de Sto. Antonio, Parque Dunar, 29SPB4016, 8 m, en duna junto a *Ammophila arenaria*, 7-I-2014, leg. Dianora Estrada y Demetrio Merino, JA-CUSSTA: 8623.

Descripción macroscópica:

Píleo de 20-50 mm de Ø, convexo a aplanado, infundibuliforme, con el margen muy enrollado y entero. **Cutícula** gelificada, brillante con la humedad y afieltrada en estado seco, de color grisáceo a marrón chocolate. **Láminas** blanquecinas a crema, subdecurrentes a decurrentes, anastomosadas junto al pie, con la arista entera. **Estípite** de 30-60 x 8-20 mm, excéntrico o lateral, cilíndrico, con pseudoesclerocio arenoso en la base enterrado en el sustrato, macizo, de color blanquecino. **Carne** blanquecina, con capa gelatinosa, olor harinoso débil.

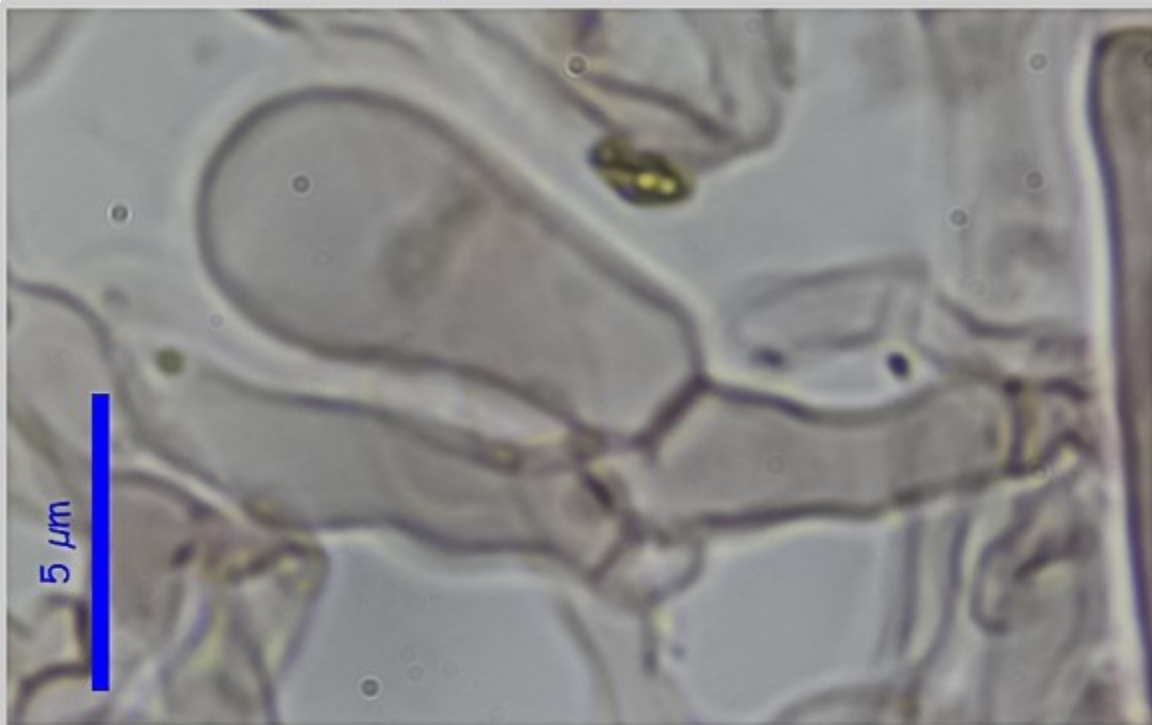
Descripción microscópica:

Basidios cilíndricos a subclaviformes, tetráspóricos, con fíbula basal, de (18,6-)21,7-29,5(-32,1) x (5,3-)5,5-7,5(-7,9) µm; N = 15; Me = 25,0 x 6,6 µm. **Esporas** elipsoidales a cilíndricas, lisas, hialinas, apiculadas, gutuladas, de (6,8-)7,1-9,1(-12,0) x (4,3-)4,6-5,4(-6,1) µm; Q = (1,3-)1,4-1,8(-2,0); N = 95; Me = 8,0 x 5,0 µm; Qe = 1,6. **Cistidios** lageniformes, con algunos ápices cubiertos de cristales, metuloides, de (50,9-)56,3-82,9(-87,5) x (10,1-)10,9-14,7(-16,5) µm; N = 13; Me = 69,8 x 12,7 µm. **Pileipellis** en tricodermis, formada por una capa de hifas paralelas, cilíndricas y otra capa gelatinosa, con dermatocistidios metuloides y presencia de fíbulas.



Basidios Rojo Congo SDS 600x

(18,6-)21,7-29,5(-32,1) × (5,3-)5,5-7,5(-7,9) μm; N = 15; Me = 25,0 × 6,6 μm



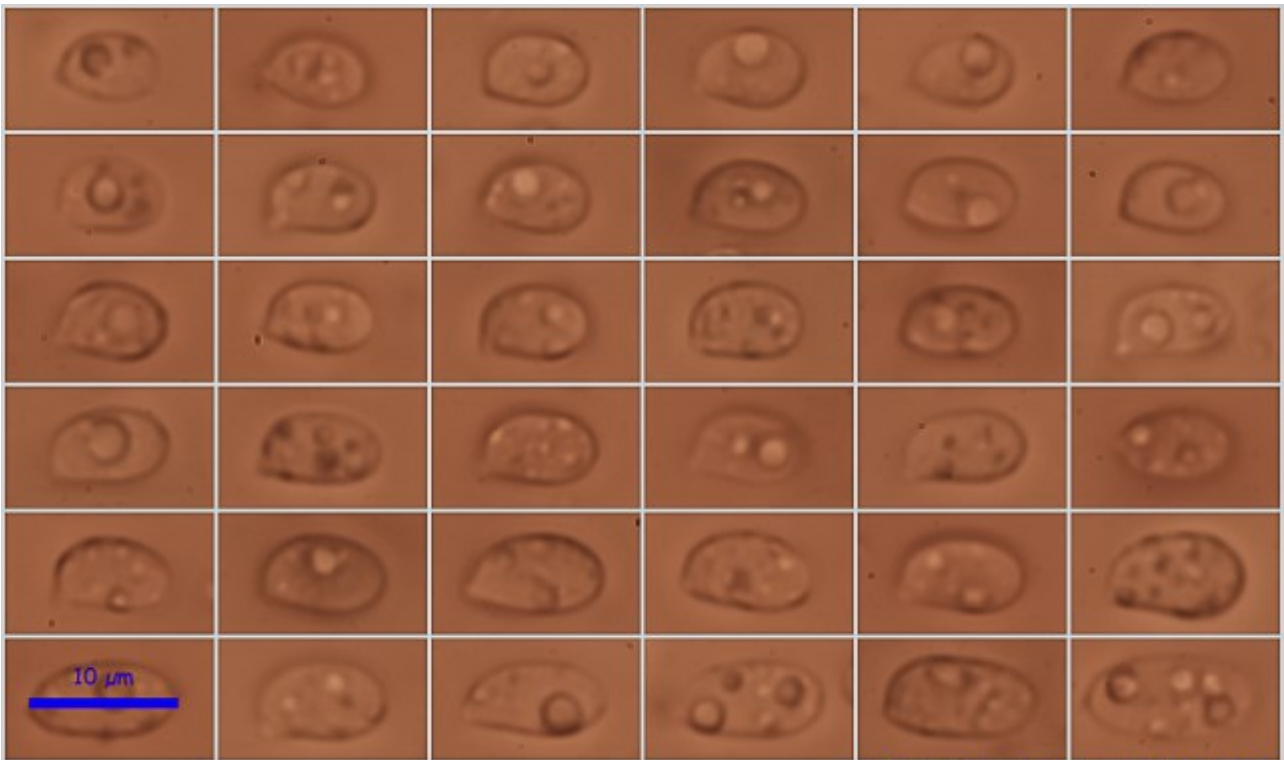
Fíbula Basal Rojo Congo SDS 600x

A. Basidios.



Pleurocistidios Rojo Congo SDS 600x
(50,9-)56,3-82,9(-87,5) × (10,1-)10,9-14,7(-16,5) μm; N = 13; Me = 69,8 × 12,7 μm

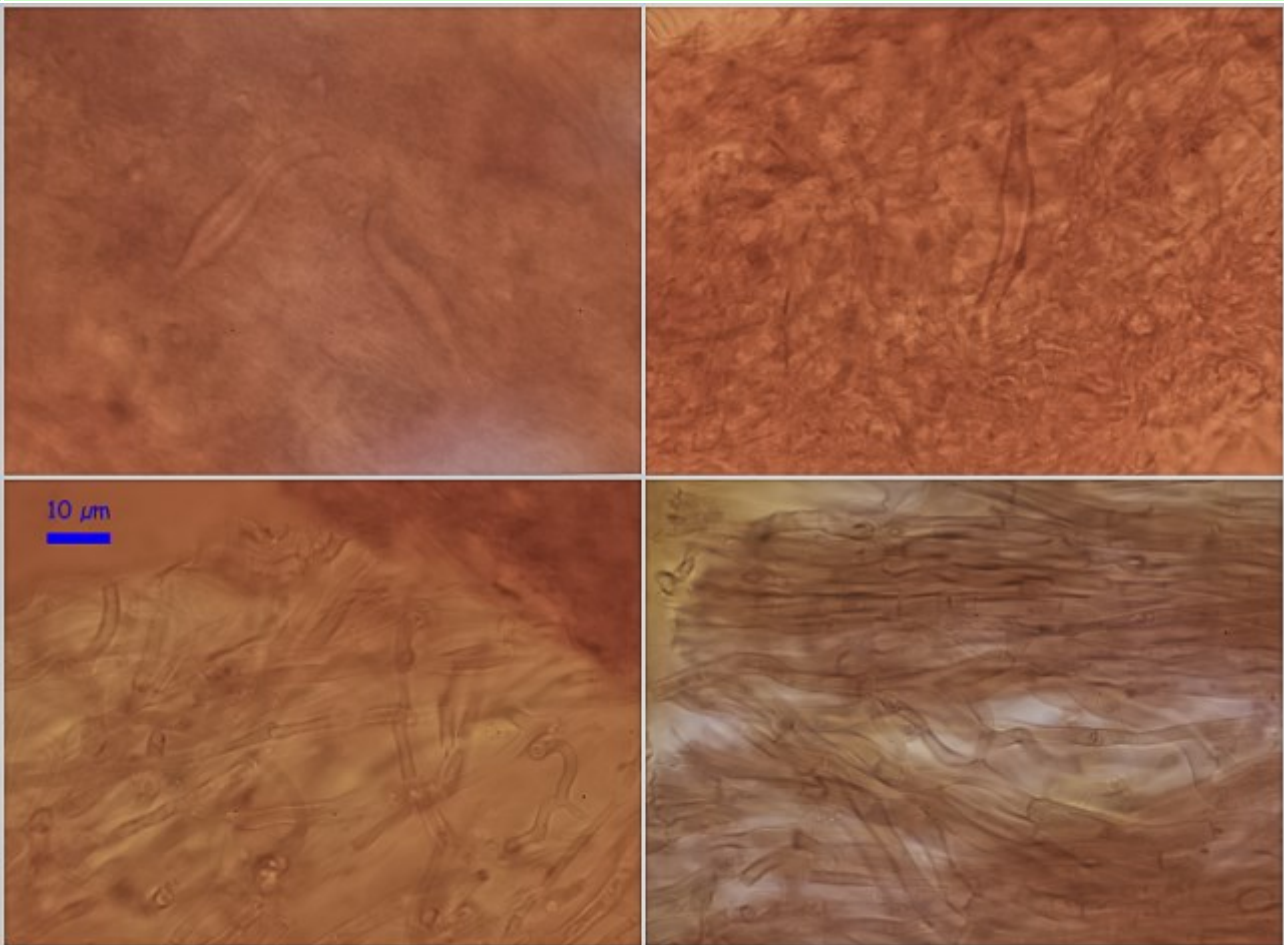
B. Cistidios.



(6,8-)7,1-9,1(-12,0) × (4,3-)4,6-5,4(-6,1) μm
 Q = (1,3-)1,4-1,8(-2,0); N = 95; Me = 8,0 × 5,0 μm; Qe = 1,6

Esporas Rojo Congo SDS 600x

C. Esporas.



Píleo-cutis Rojo Congo SDS 600x

D. Píleo-cutis.

Observaciones

Se caracteriza por su hábitat en dunas cerca de *Ammophila arenaria*, tamaño y forma de las esporas y por la presencia de cistidios metuloides. (BAS & *all.*, 1995).

Otras descripciones y fotografías

- BAS C., TH.W. KUYPER, M.E. NOORDELOOS & E.C. VELLINGA (1995). *Flora agaricina neerlandica*. Vol. 3. A.A. Balkema: 162.

Salvo indicación en contrario, las fotos están realizadas por Demetrio Merino.