

Laccaria maritima

(Theodor.) Singer ex Huhtinen, *Fungi Canadenses*, Ottawa **319**: 1 (1987)



Hydnangiaceae, Agaricales, Agaricomycetidae, Agaricomycetes, Agaricomycotina, Basidiomycota, Fungi

- ≡ *Hygrophorus maritimus* Theodor., *Badania Przyrodnicze Pomorskie*, Tow. nauk. **2**: 29 (1936)
- ≡ *Laccaria maritima* (Theodor.) Singer, *Sydowia* **15**(1-6): 133 (1962) [1961]
- ≡ *Laccaria trullisata* subsp. *maritima* (Theodor.) O. Andersson, *Bot. Notiser*: 23 (1950)

Material estudiado:

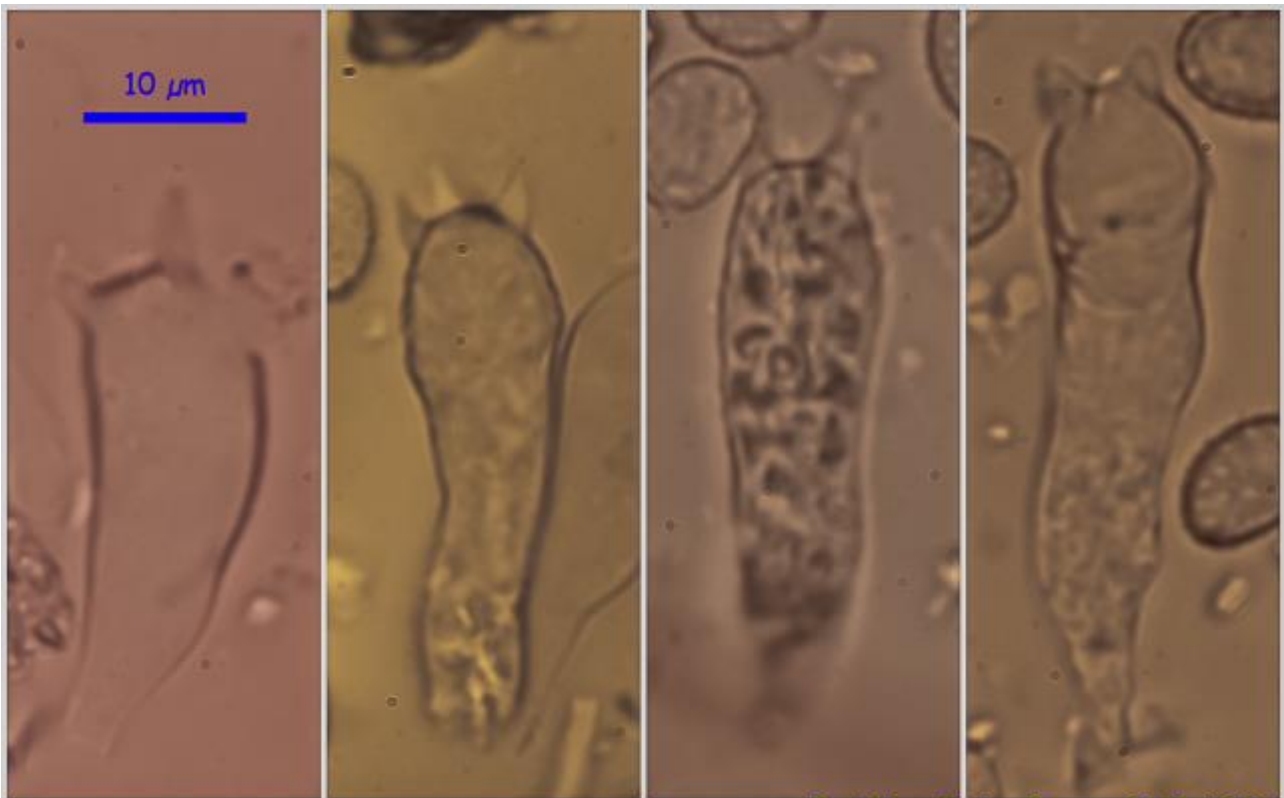
España, Huelva, Almonte, Monte Cabezudos-Ribeteñilos, 29SQB0712, 49 m, en dunas bajo *Pinus pinea*, 27-I-2010, leg. Dianora Estrada y Demetrio Merino, JA-CUSSTA: 8654. **No está citada en el IMBA por lo que podría ser primera cita para Andalucía.**

Descripción macroscópica:

Pileo de 20-50 mm de Ø, de hemisférico a aplanado, a veces deprimido en el centro, liso a rugoso radialmente, seco, de color ladrillo a anaranjado. **Láminas** de adnadas a subdecurrentes, distantes, con arista entera, concoloras con el píleo. **Estipe** de 50-70 x 3-5 mm, cilíndrico, estriado longitudinalmente, concolor o algo más claro que las láminas, con tintes liláceos en la base.

Descripción microscópica:

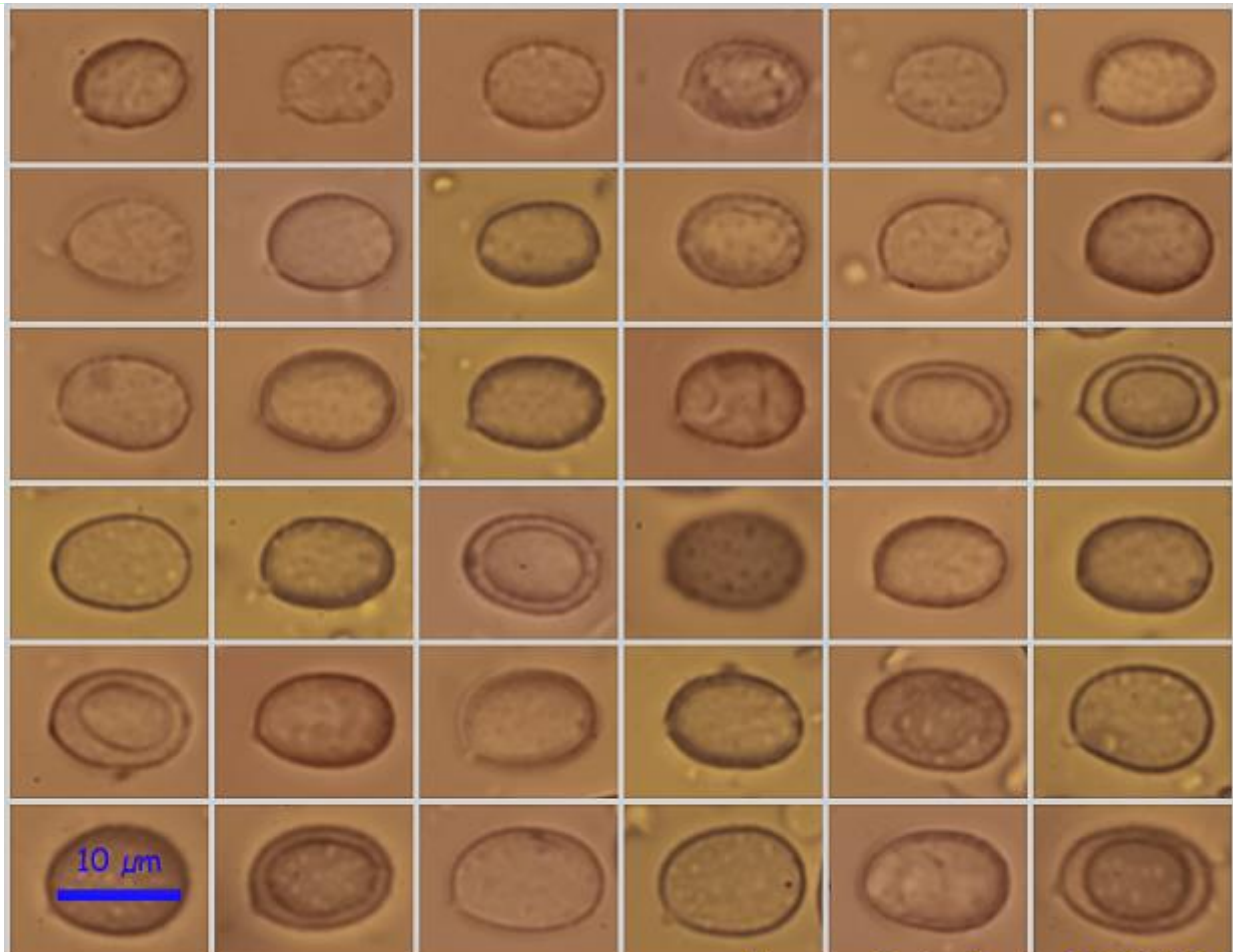
Basidios claviformes, tetráspóricos, de 31,0-42,2 x 10,0-11,2 µm; N = 4; Me = 35,8 x 10,5 µm. **Esporas** elipsoidales, equinuladas, apiculadas, hialinas, gutuladas, de (9,4-)10,4-12,4(-13,6) x (6,4-)7,4-8,8(-9,9) µm; Q = (1,2-)1,3-1,5(-1,6); N = 78; Me = 11,4 x 8,0 µm; Qe = 1,4. **Cistidios** no observados. **Pileipellis** con hifas paralelas, engrosadas, septadas y fibuladas.



Basidios Rojo Congo SDS 600x

31,0-42,2 x 10,0-11,2 μm; N = 4; Me = 35,8 x 10,5 μm

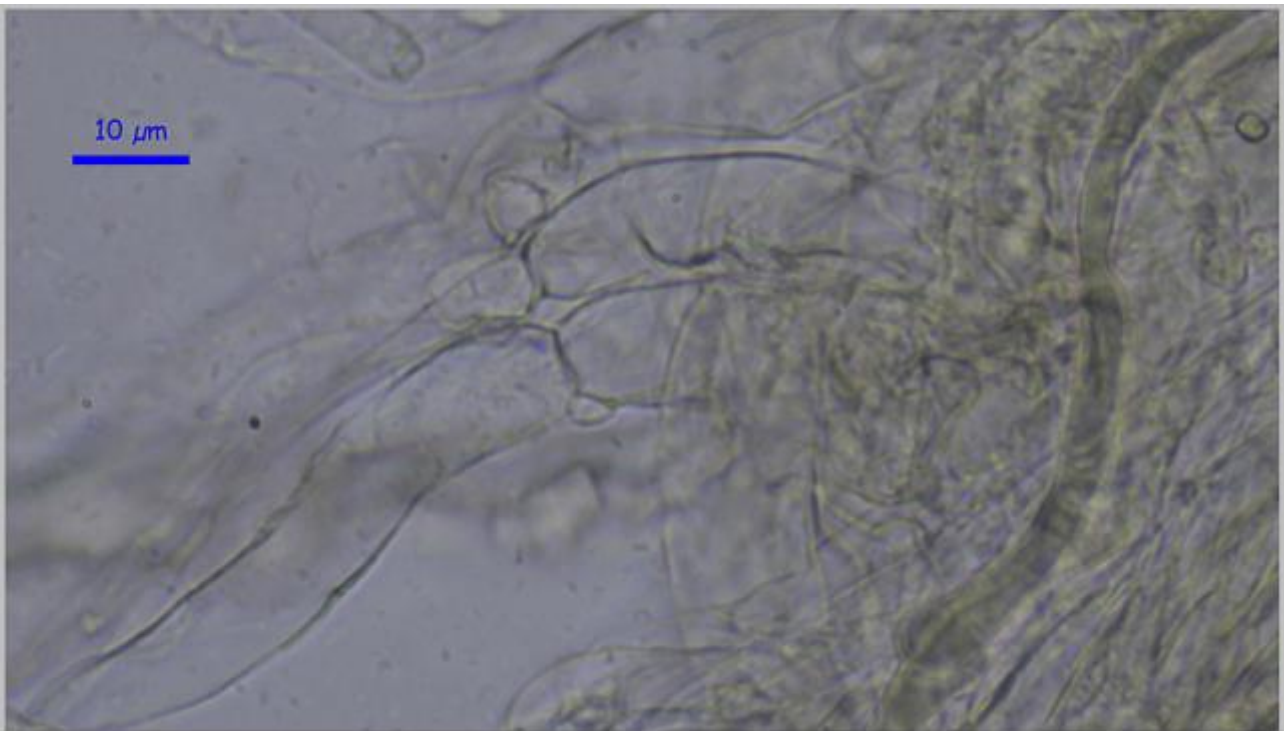
A. Basidios.



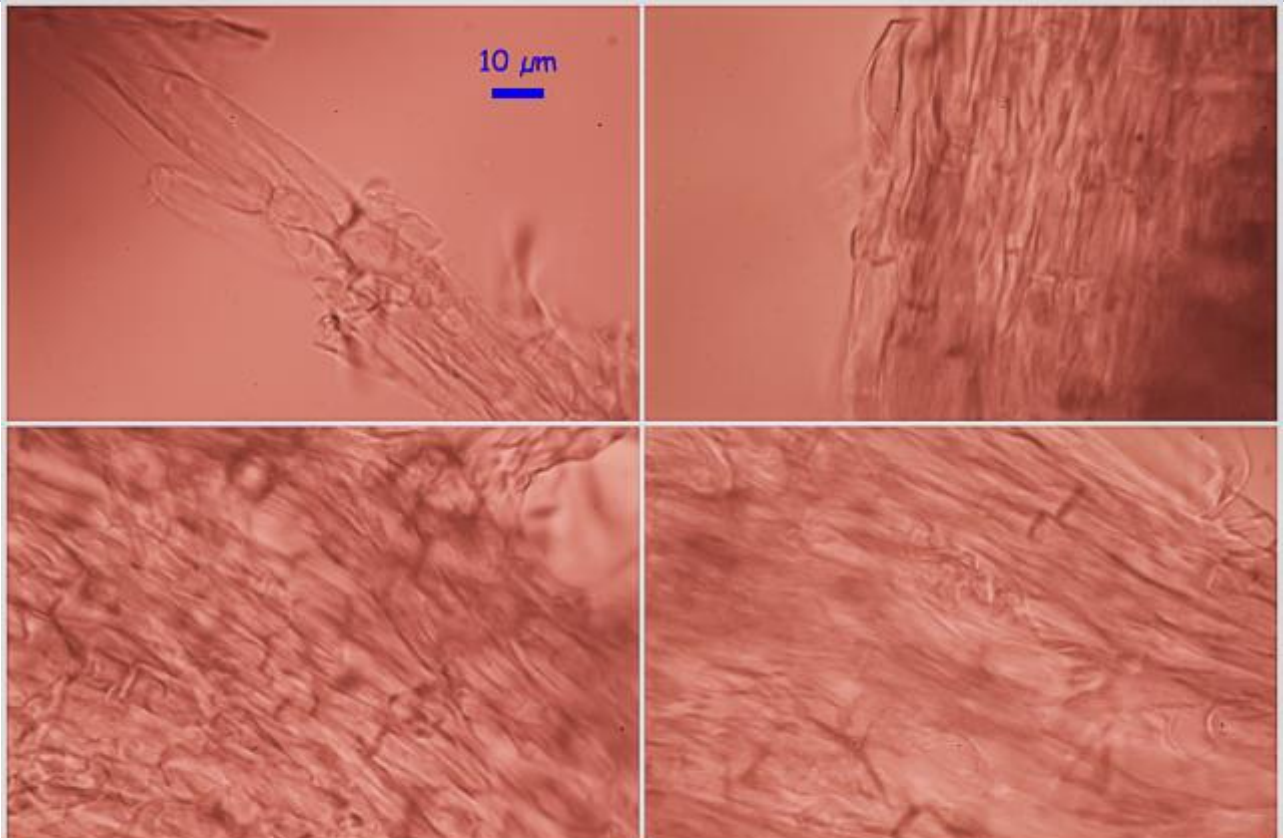
Esporas Rojo Congo SDS 600x

(9,4-)10,4-12,4(-13,6) x (6,4-)7,4-8,8(-9,9) μm
 Q = (1,2-)1,3-1,5(-1,6); N = 78; Me = 11,4 x 8,0 μm; Qe = 1,4

B. Esporas.



Pileipellis Agua 400x



Pileipellis Rojo Congo SDS 600x

C. Pileipellis.

Observaciones

Fácil de distinguir por el color del carpóforo, hábitat, esporas elipsoidales y equinuladas y ausencia de cistidios. *Laccaria trullisata* (Ellis) Peck es una especie americana, también dunar, con esporas cilíndricas (Q = 2,4-2,5), no equinuladas y más grandes (13,3-) 13,8-20,2(-21,6) X 5,5-8,3 µm (MUELLER, 1992).

Otras descripciones y fotografías

- G.M. MUELLER (1992) Systematics of *Laccaria* (Agaricales) in the Continental U.S. and Canada, with Discussions on Extralimital Taxa and Descriptions of Extant Types. *Feldiana Botany New Series*, 30. pp. 24.

Salvo indicación en contrario, las fotos están realizadas por Demetrio Merino.