

Tephroclybe anthracophila (Lasch) P.D. Orton, Notes R. bot. Gdn Edinb.
29(1): 76 (1969)



Foto 1 © F. Pancorbo

Corología

Registro/Herbario: FP08011904 Leg.: F. Pancorbo Det.: F. Pancorbo	Fecha: 19/01/2008	Lugar: Monte de Valdelatas 30TVK 423 877 Alt: 711msnm	Hábitat: En restos quemados de madera de pino.
---	-----------------------------	--	--

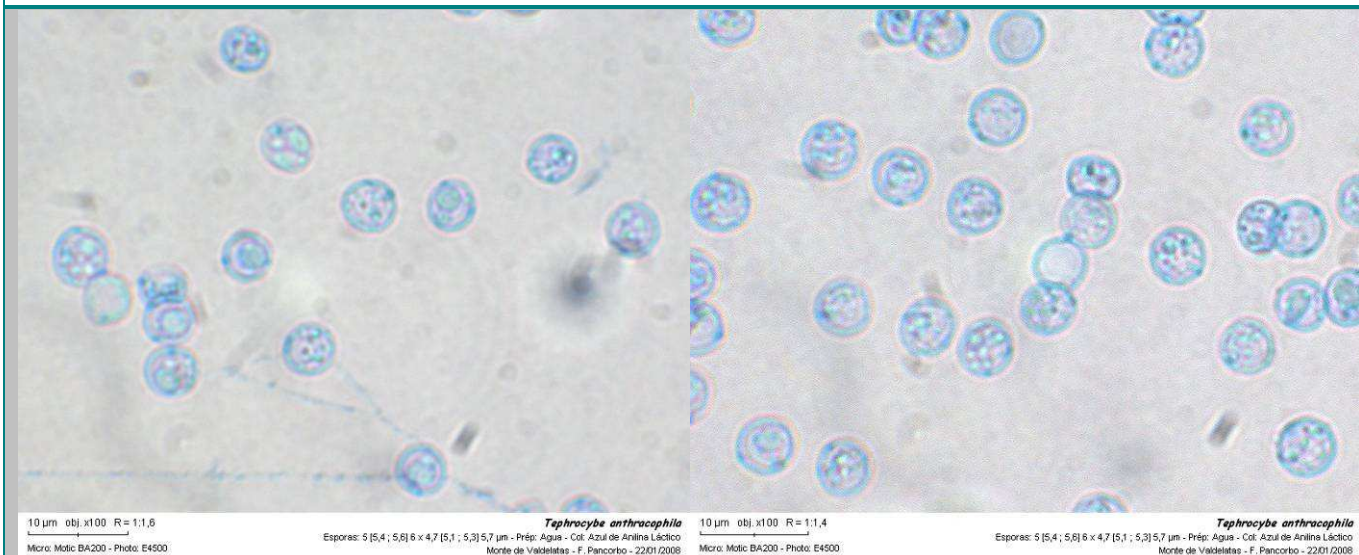
Taxonomía

- **Citations in published lists:** Index of Fungi 3: 537
- **Position in classification:** Tricholomataceae, Agaricales, Agaricomycetidae, Agaricomycetes, Basidiomycota, Fungi
- **Sinonimia:**
 - *Agaricus anthracophilus* Lasch, Linnaea 4: 532 (1829)
 - *Collybia anthracophila* (Lasch) P. Kumm., Führ. Pilzk. (Zwickau): 114 (1871)
 - *Collybia atrata* sensu Rea (1922); fide Checklist of Basidiomycota of Great Britain and Ireland (2005)
 - *Collybia carbonaria* (Velen.) P.D. Orton, Trans. Br. mycol. Soc. 43: 174 (1960)
 - *Lyophyllum anthracophilum* (Lasch) M. Lange & Sivertsen, Beitr. Kenntn. Pilze Mitteleur. 3: 120 (1966)
 - *Lyophyllum atratum* var. *sphaerosporum* (Kühner & Romagn.) M. Lange, Revue Mycol., Paris 19: 134 (1954)
 - *Lyophyllum carbonarium* (Velen.) M.M. Moser, Kleine Kryptogamenflora, Edn 1: 40 (1953)
 - *Lyophyllum sphaerosporum* Kühner & Romagn., Fl. Analyt. Champ. Supér. (Paris): 166 (1953)
 - *Omphalia carbonaria* Velen., České Houby 2: 288 (1920)
 - *Tephroclybe carbonaria* (Velen.) Donk, Nova Hedwigia, Beih. 5: 284 (1962)

Descripción macro

- Dimensiones píleo: 10 -30 mm
- Dimensiones estípite:35-55 X 2-4 mm
- Contexto: Olor intenso a harina.

Descripción micro



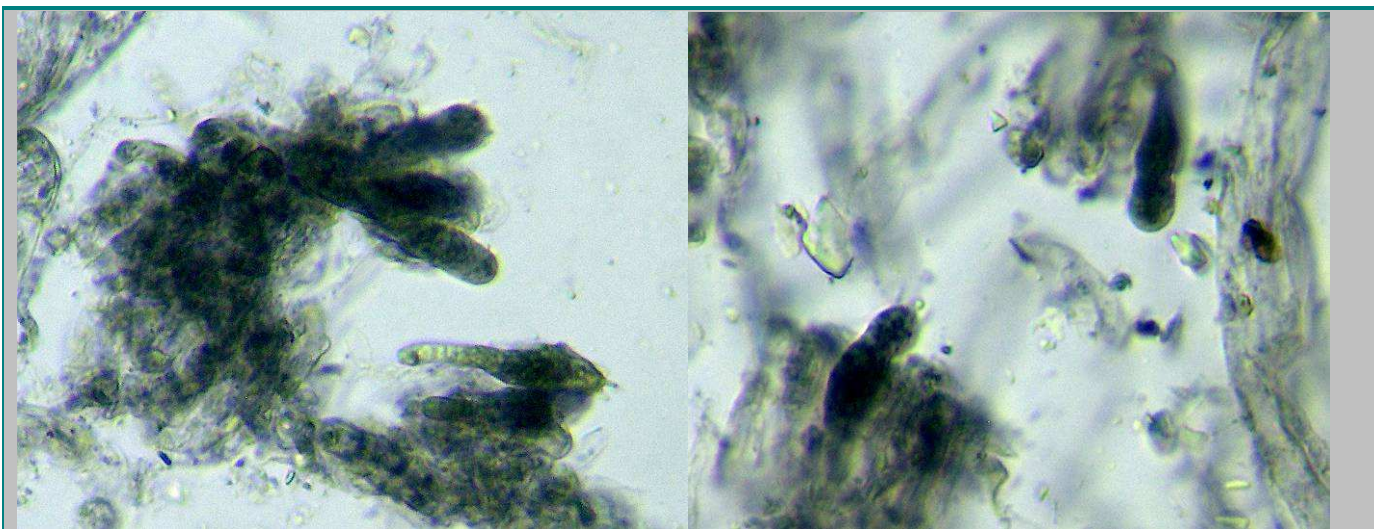
1. Esporas X1000

Medida de esporas tomadas de esporada. Cianófilas, no amiloides.

5 [5,4 ; 5,6] 6 x 4,7 [5,1 ; 5,3] 5,7 µm

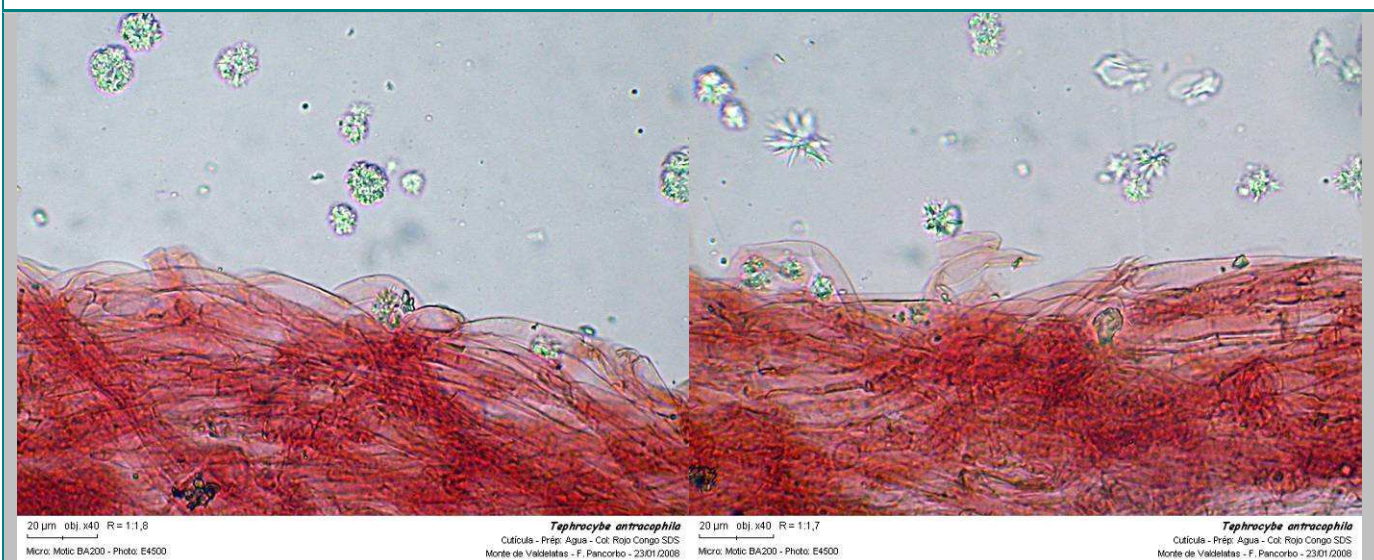
Q = 1 [1,04 ; 1,07] 1,2 ; N = 41 ; C = 95%

Me = 5,49 x 5,2 µm; Qe = 1,06



2. Basidios X400

Basidios siderófilos con fíbulas en la base



3. Cutícula X400

Cutícula de hifas entremezcladas con pigmento parietal incrustante

Observaciones

Otras especies de ambiente pirófilo son *T. atrata*, que tiene esporas elipsoidales lisas, *T. ambusta* con esporas esféricas pero verrugosas. *Myxomphalia maura*, también comparte hábitat pero ésta tiene esporas amiloides y elipsoidales.

Otras Descripciones y Fotos

- PALAZON, F. *Setas para todos*. Pirineo. Huesca 2001. p.290
- BREITENBACH, J., KRÄNZLIN, F. *Champignons a lames 1ère partie. Strobilomycetaceae et Boletaceae. Paxillaceae. Gomphidiaceae. Hygrophoraceae. Tricholomataceae. Polyporaceae (lamellées)*. En *Champignons de Suisse*. Lucerne : Édition Mycologia Lucerne 1991, Tome 3, N°255 , p.218 (Como *Lyophyllum antracophilum*)
- BON, M. *Les Collybio-Marasmiodes et ressemblants*. En *Documents Mycologiques Mémoire Hors Serie*





4. © F. Pancorbo.

Citas: