

# *Cortinarius casimiri* var. *casimiri*

(Velen.) Huijsman, *Fungus, Wageningen* 25: 20 (1955)



Cortinariaceae, Agaricales, Agaricomycetidae, Agaricomycetes, Agaricomycotina, Basidiomycota, Fungi

- ≡ *Telamonia casimiri* Velen., *České Houby* 2: 464 (1921).
- = *Cortinarius subsertipes* Romagn., *Bull. Soc. nat. Oyonnax* 6: 61 (1952).

## Material estudiado:

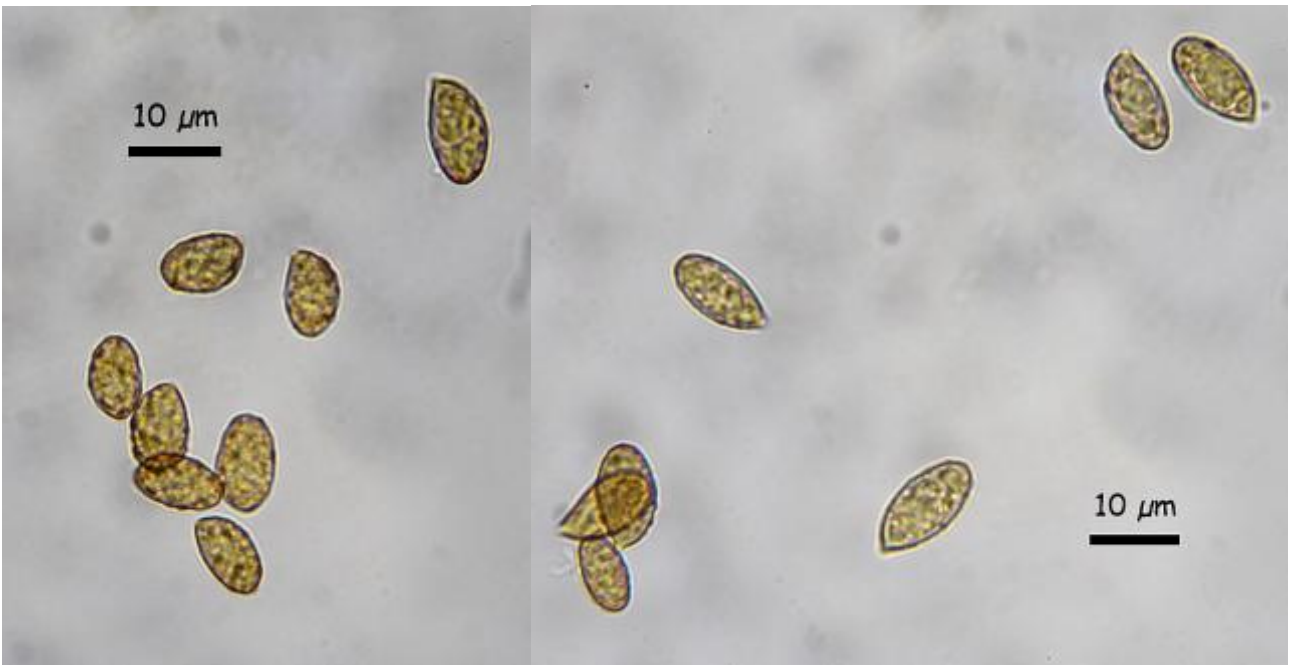
Huelva, Galaroza, Navahermosa, El Talenque 29SQC0400, 656 m, en claro de bosque de *Quercus pyrenaica*, bajo *Arbutus unedo*, en suelo húmedo cubierto de musgo y líquenes, 25-X-2014, leg. Francisco Sánchez, JA-CUSSTA 8081.

## Descripción macroscópica:

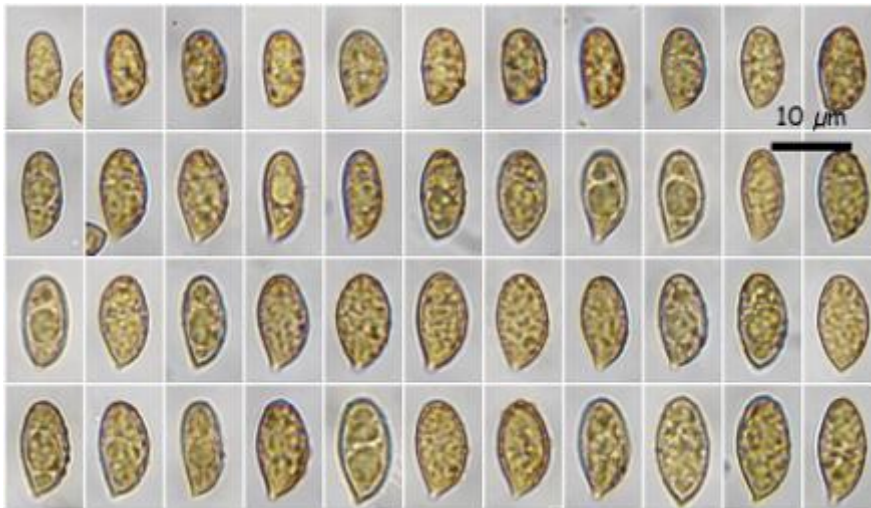
**Píleo** hemiesférico con borde involuto, al final convexo con borde extendido, higrófono, de 8-15 mm. **Cutícula** pardo rojizo, de aspecto lanoso por estar cubierto de fibrillas blanquecinas del velo universal, más abundantes en el borde, quedando este blanquecino. **Estípite** de 30 x 3-5 mm, cilíndrico, algo ensanchado en la base, blanquecino, extensa y densamente cubierto de fibrillas blanquecinas, con restos de cortina color ferroso sobre todo en la zona alta. **Láminas** adherentes, algo separadas, desiguales (L=24-27, l=2-3), de color pardo rojizo con tonos violáceos, de color pardo ferroso finalmente, con borde laminar fértil. **Carne** ocrácea en el píleo, pardo oscura bajo el himenio; blanquecino ocrácea con tonos rojizos en el estípite. **Esporada** marrón ferroso.

## Descripción microscópica:

**Esporas** de oblongas a elipsoidales, con ápice distal redondeado, apiculadas, con pared gruesa, decoradas con verrugas irregulares, no amilóides, con gran vacuola central y otras accesorias más pequeñas, amarillentas, de (8,5-)10,6-11,2(-13,2) x (5,0-)6,0-6,3 (-7,2)  $\mu$ m; Q = (1,4-)1,7-1,8(-2,2); N = 64; C = 95%; Me = 10,9 x 6,1  $\mu$ m; Qe = 1,8. **Basidios** clavados, tetraspóricos de (26,6-)28,7-35,2(-35,5) x (7,5-)7,8-9,6(-9,8)  $\mu$ m; Me = 31 x 8,8  $\mu$ m, con esterigmas de 2-3  $\mu$ m de longitud. **Cistidios** no observados. **Hifas** fibulíferas en todos los tejidos.



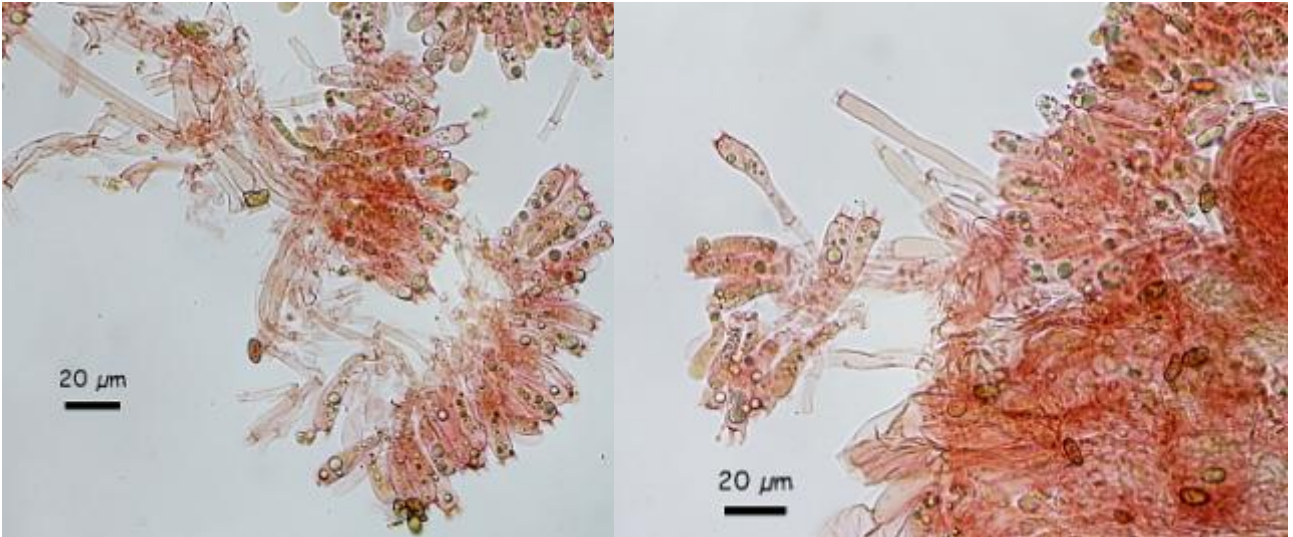
A. Esporas. Agua x1000.



B. Esporograma. Agua x1000.



C. Basidios. Agua x1000.



D. Himenio. Rojo congo 1% SDS. x400.



E. Himenio. Rojo congo 1% SDS. X1000.

## Observaciones

*Cortinarius casimiri* se caracteriza por su cutícula fibrilosa, blanquecino sobre fondo rojizo o pardo vinoso, su estípite también blanquecino y sus grandes esporas. No se observan cistidios ni células marginales. (BREITENBACH, 2000). Pileipellis con dos capas bien diferenciadas: una epicutis formada por hifas delgadas paralelas de 3-10 µm de ancho, y una hipocutis con hifas engrosadas de 14-30 µm de ancho, con pigmento parietal ocre. Velo universal de hifas hialinas de 3-5 µm de ancho (SUAREZ, 2009).

Morfológicamente es parecido a otros taxones pertenecientes al subgénero *Telamonia* (sección *Hydrocybe* Fraternii) frecuentes en ambientes esclerófilos mediterráneos, pero el tamaño de sus esporas lo separa del resto. *Cortinarius gallurae*, también de ambientes esclerófilos, tiene basidiomas mayores, borde laminar estéril y esporas menores de 7-10,8 x 4,5-6,5 µm. Se ha descrito la var. *hoffmannii*, de esporas más pequeñas de (7,2-)8-11,2 x 4,1-6,2 µm y creciendo habitualmente bajo caducifolios. Estudios de las secuencias ITS apoyan ambas variedades. En el mismo hábitat, *C. decipiens* tiene ápice del estípite de tonos azulados, contexto basal del estípite de diferente color y esporas más pequeñas de 7,9 - 9,4 x 4,6-5,7 µm. (SUAREZ, 2009).

Tiene distribución Eurosiberiana, siendo frecuente en el norte y centro de Europa bajo árboles de hoja caduca y coníferas. En zonas montañosas mediterráneas se asocia a árboles de hoja ancha y/o coníferas. En zonas esclerófilas es sustituido por *Cortinarius gallurae* y *C. subtribulosus* (SUAREZ, 2009).

Taxón poco citado en la Península Ibérica. El IMBA sólo contiene dos citas en la provincia de Córdoba (J.Gómez y B.moreno, 1996) por lo que con esta recolecta se amplía su distribución a la provincia de Huelva.

## Otras descripciones y fotografías.

- SUAREZ-SANTIAGO, V. N., A. ORTEGA, U. PEINTNER, I. LÓPEZ-FLORES (2009) *Study on Cortinarius subgenus Telamonia section Hydrocybe in Europe with especial emphasis on Mediterranean taxa*. Myological Research 113. Pág.1070-1090.
- KEIZER, P. & E. ARNOLDS (1994) *Taxonomical notes on macrofungi in roadside verges planted with trees in Drenthe (The Netherlands)*.I. Persoonia. Vol 15 Part. 4. Pag. 489-524.
- BREITENBACH, J. & F. KRANZLIN (2000) *Fungi of Switzerland. Vol. 5. Champignons á lames 3éme partie*. Mykologia Lucern. Pág.307-308.



Salvo indicación en contrario, las fotos están realizadas por Fco. Sánchez Iglesias