

# *Trichophaea woolhopeia*

(Cooke & W. Phillips) Arnould, *Bull. Soc. mycol. Fr.* 9: 112 (1893)



## COROLOGÍA

Registro/Herbario	Fecha	Lugar	Hábitat
MAR 150806 57 Leg.: Raúl Tena Det.: Raúl Tena, Miguel Á. Ribes	15/08/2006	Sansanet (Pirineo francés) 1333 m. 30T XN6947	En el talud de un arroyo en bosque mixto de <i>Abies alba</i> y <i>Fagus sylvatica</i>
MAR 270810 47 Leg.: Miguel Á. Ribes Det.: Miguel Á. Ribes	27/08/2010	Sansanet (Pirineo francés) 1333 m. 30T XN6947	En el talud de un arroyo en bosque mixto de <i>Abies alba</i> y <i>Fagus sylvatica</i>

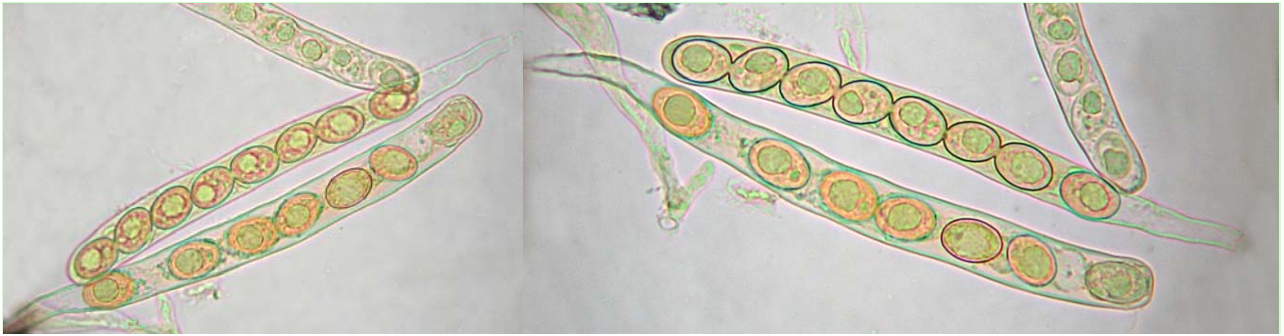
## TAXONOMÍA

- **Basionimo:** *Peziza woolhopeia* Cooke & W. Phillips 1877
- **Citas en listas publicadas:** Index of Fungi 5: 1079
- **Posición en la clasificación:** *Pyronemataceae, Pezizales, Pezizomycetidae, Ascomycetes, Ascomycota, Fungi*
- **Sinónimos:**
  - *Humaria woolhopeia* (Cooke & W. Phillips) Eckblad, *Nytt Mag. Bot.* 15(1-2): 59 (1968)
  - *Lachnea woolhopeia* (Cooke & W. Phillips) Cooke

## DESCRIPCIÓN MACRO

Ascoma en forma de apotecio de 3-8 mm, sésil, al principio cupulado, luego discoide aplanado. Himenio liso, blanco-grisáceo, de consistencia cérea. Superficie externa marrón, recubierta de pelos. Borde regular, piloso. Crecimiento en suelo, no en terreno quemado.

## DESCRIPCIÓN MICRO

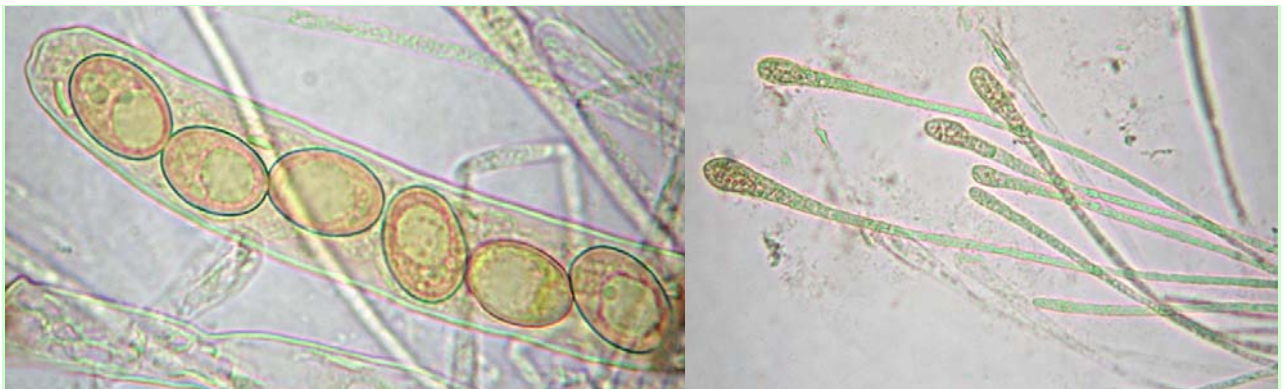


1. Ascas cilíndricas, octospóricas y monoseriadas.

Medidas de las ascas

173,6 [188,2 ; 217,4] 232 x 16,3 [17,4 ; 19,6] 20,7

Me = 202,8 x 18,5



2. Esporas elipsoidales, lisas, hialinas y con una gran gútula (izquierda). Paráfisis ligeramente engrosadas en el ápice (derecha).

Medidas esporales

18,2 [19,3 ; 20] 21,2 x 12,7 [13,4 ; 13,8] 14,5

Q = 1,3 [1,4 ; 1,5] 1,6 ; N = 21 ; C = 95%

Me = 19,7 x 13,6 ; Qe = 1,44





2. Pelos robustos, marrones, de paredes gruesas, de ápice redondeado, septados y lisos (primera fila).  
Detalle de la base de los pelos (segunda fila).

#### Medidas de los pelos

176,1 [218,1 ; 256,9] 298,9 x 9,5 [10,5 ; 11,5] 12,5

Me = 237,5 x 11

### OBSERVACIONES

*T. pseudogregaria* (Rick) Boud. es muy parecida, pero tiene esporas más largas y estrechas (21-23 x 10-12  $\mu\text{m}$ ) y pelos hasta de 400  $\mu\text{m}$ . *T. boudieri* Grelet tiene esporas muy similares, un poco más estrechas (18-21 x 10-12  $\mu\text{m}$ ), lisas, no gutuladas y pelos hasta de 1000  $\mu\text{m}$ . *T. hybrida* (Sowerby) T. Schumach. (= *T. gregaria*), tiene forma de copa, con el borde largo tiempo involuto, las esporas subfusiformes, con numerosas pequeñas gúttulas, más largas y estrechas, de Me = 23 x 10,7  $\mu\text{m}$ . En suelo muy húmedo, entre esfagnos o sobre detritos leñosos crece *T. velenovskyi* (Vacek in Svrcek) Häffner & J. Christina que se distingue por el color gris-amarillo del himenio, tiene esporas de 13-15 x 6,5-8  $\mu\text{m}$ .

### OTRAS DESCRIPCIONES Y FOTOGRAFÍAS

- AAVV. *Bolets de Catalunya*. Lámina nº 589
- BREITENBACH, J. & KRÄNZLIN, F. (1984). *Fungi of Switzerland 1, Ascomycetes*. Mycologia Lucerne. Nº 76, Pág. 94
- HANSEN, L. & H. KNUDSEN (eds.). (2000). *Nordic Macromycetes Vol. 1. Ascomycetes*. Helsinki University Printing House. Pág. 122
- LLAMAS, B. & TERRÓN, A. (2003). *Atlas fotográfico de los hongos de la Península Ibérica*. Celarayn Editorial. Pág. 111
- MEDARDI, G. (2006). *Atlante fotografico degli Ascomiceti d'Italia*. A.M.B. Vicenza. Pág. 264.



